

Çırağan/Küçük Mecidiye Camii
ve
2012-2015 Restorasyon Çalışmaları



Vakıflar Genel Müdürlüğü Yayınları No: 126

**Çırağan / Küçük Mecidiye Camii
ve 2012-2015 Restorasyon Çalışmaları**

Vakıflar Genel Müdürlüğü Adına Sahibi: Dr. Adnan ERTEM

Yayın Koordinatörü: Ali HÜRATA - Suat Faruk GİRAY

Yayın Sorumlusu: Mürsel SARI

Editör: Murat SAV

Tasarım: H. Murat CEYLAN

Koordinasyon: S. Ekrem ARSLAN - Murat Yalçın ÇEBİ

Redaksiyon: Murat SAV - H. Murat CEYLAN

ISBN No: 978-975-19-6716-9

Sertifika No: 29487

Oksijen Matbaacılık
Yüzüncü Yıl Mah. Matbaacılar Sitesi 2. Cad. No: 202/A
Bağcılar / İstanbul

Vakıflar Genel Müdürlüğü
İstanbul 1. Bölge Müdürlüğü
Sanat Eserleri ve Yapı İşleri Şube Müdürlüğü
No: 2 Kat: 5 Taksim / İstanbul
Tel: 0 212 251 88 10

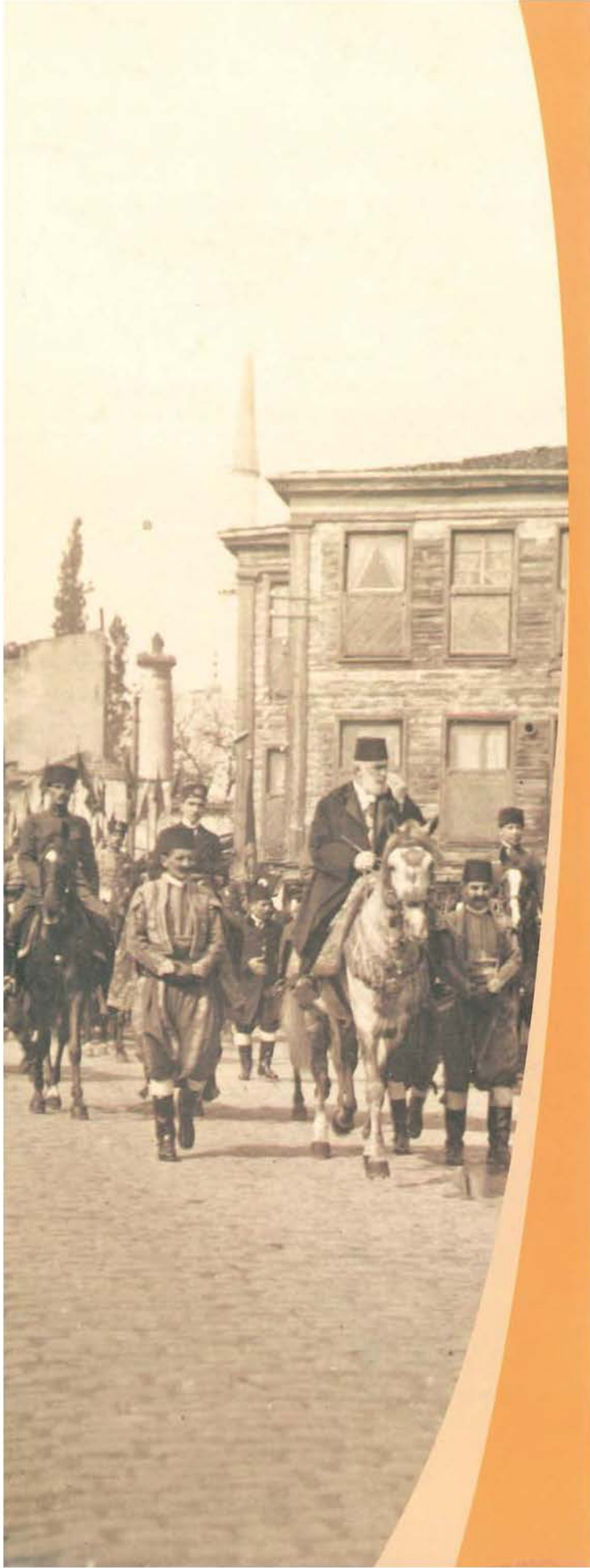
İstanbul - 2017

1000 adet basılmıştır.

Bu Kitap, Vakıflar Genel Müdürlüğü'nün bir kültür hizmeti olup, parayla satılamaz.
Kitaptaki yazılardan yazarları sorumludur.

Katkılarından dolayı Kadioğlu İnşaat Taahhüt Kollektif Şirketi'ne teşekkür ederiz.

kadioğlu
İNŞAAT TAHHÜT KOLLEKTİF ŞİRKETİ



1854'ÜN ÇERAĞAN CADDESİ'NDE GEZERKEN...

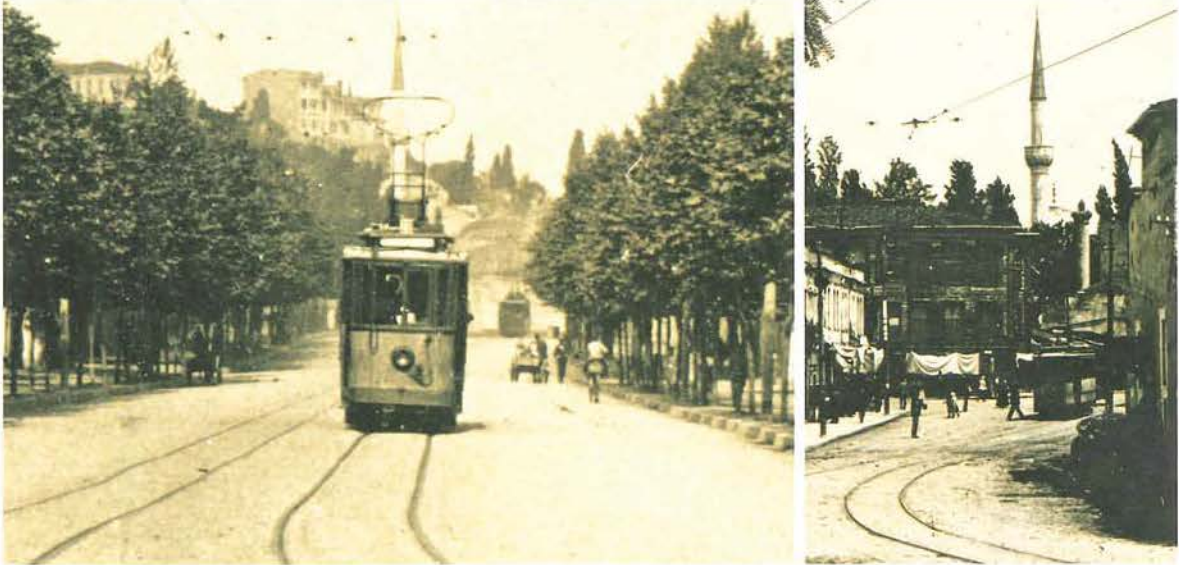
Burak Çetintaş
Araştırmacı



Her ne kadar Beşiktaş ve Ortaköy, İstanbul'un geçmişi hayli eskiye uzanan iki Boğaziçi köyü ise de bugün Çırağan olarak bildiğimiz bölge çok değil, iki yüzyıl evvel neşelenmiş, hareketlenmişti. Ondan evvel bu bölge sessiz sâkin, kendi halinde bir yer belli ki.

Beşiktaş ile Ortaköy arasında uzanan bu uzunca yolu evvela tarif edelim... Sinan Paşa Camii'nin baktığı meydan, yüz yıl önce aslında pek de bir meydana benzemiyormuş. Genişçe bir açıklık. Ancak caminin kible duvarının önünde bile hayli geniş, pencereci bir hazire var. Bu hazire tam olarak hangi tarihte kaldırılmış, taşlarına ne olmuş bilemiyoruz, ne var ki 1910'ların fotoğraflarında artık gözüküyor. Meydana bakan önemli binalar arasında yolun başındaki Sinan Paşa ve Beşiktaş Hamamı isimleriyle de anılan

Mimar Sinan yapısı, Köprü Hamamı yükseliyor. Karşısında ise Akaretler, izleri yüzlerce yıl evvel kaybolmuş ancak ismi hâlâ unutulmamış taş köprüye bitişik Safiye Sultanzâdeler Sofası ile bir dizi iki katlı dükkân sıralanıyor. Bu sıranın sonunda ve Beşiktaş Çarşısı'na uzanan caddenin baş köşesinde ise 1930'lara kadar, Leylâ Saz'ın hatıralarından okuyoruz ki ailenin senelerce yıktırmaya uğraştığı ancak bir türlü anlaşıp beceremedikleri, Hekim Giritli İsmail Paşa'nın yüceler yücesi ahşap konağı var. Sinan Paşa Camii'nin minaresinin hizasındaki taş kuleye benzer yükselti de işte bu konağın hususî hamamının bacası. Dükkanların ve konağın karşısında ise dört yüzlü bir meydan çeşmesi -ki meydan genişletilirken çeşme yerinden alınıp Harbiye'ye, Dolmabahçe Vadisi'ne bakan bir yamaca



Figür 1- (a) 1913'de Dolmabahçe Caddesi'nde ilerleyen bir tramvay. Bir dakika sonra Beşiktaş durağına varacak. İleride belli belirsiz Sinan Paşa Camii'nin minaresi gözüküyor. (b) Beşiktaş'tan Çırağan'a uzanan yolun merkezinde Sinan Paşa Camii var. Caminin önündeki konak Hekim İsmail Paşa'ya aittir, sağındaki taş kule ise konağın hamamının bacasıdır. En sağda Sinan Paşa Hamamı'nın duvarı ve kapısı gözüküyor (Burak Çetintaş Arşivi).



Figür 2- Beşiktaş Caddesi'nde, at sırtında Cuma Selâmı'ndan çıkan Halife Abdülmecid Efendi ahaliyi selâmlıyor. Arkada İsmail Paşa'nın konağı ve Sinan Paşa Camii var. (Burak Çetintaş Arşivi).

oturtulmuş Açık hava Tiyatrosu'nun tam da karşısına yeniden inşa edilmiştir- ve Çırağan baskını bastıran Çorumlu Yedi-Sekiz Hasan Paşa'nın ismiyle anılan ve onun karargâhı da olan karakol binası var. Sultan Abdülaziz devrinden kalma bu yapı da 1940'lardaki Lütfi Kırdar istimlakinde sökülmüş. Amaç, Beşiktaş sahilini süsleyen Barbaros Hayreddin Paşa'nın türbesinin etrafını açmak. Etraftaki yapılar yıkılırken türbenin tâlik kitâbeli cümle kapısı ve hazire duvarındaki kitâbeli türbedâr odası ile az ötesindeki çeşme de yok olup gitmiş. Peki acaba o kitâbelerde ne yazıyordu, kitâbeler nerede, bu yapıları kimler yaptırmıştı? Şimdilik elimizde bu soruların cevabını verebilecek bir kaynak yok... Öyle ki bu istimlakler esnasında Yedi-Sekiz Hasan Paşa'nın 1905-1906'da Sultan II. Abdülhamid'in emriyle inşa edilmiş, tamamı mermer kaplı türbesi de Barbaros'un mezarının bahçesine yakışmadığı gerekçesiyle yıktırılmış. Hasan Paşa ebedî uykusuna şimdi Çırağan'daki Yahya Efendi Dergâhı'nın haziresinde devam ediyor.

Buradan itibaren Beşiktaş'tan adımlamaya başlandığında sağlı sollu binalar hâlâ ayakta. Bunlar Serencebey, Cihannüma, Kılıçlı ve Asâriye muhitleridir. Deniz tarafındaki eski binaların neredeyse hemen tamamı ortadan kalkmış. Kalanlar ise dönüşmüş, en şanslıları restore edilmiş; belki o da değil "elden geçirilmiş" ve bir üniversitenin kampüsünün eklentileri olmuş. O sıradaki yapıların toplamı 20'ye varmıyor. Dikkat çeken yegâne kalıntı ise bir zamanlar Gazi Osman Paşa Sahilhânesi'nin hamamına yahut sarnıcına ait su haznesi. Şimdilerde bir sur duvarını andıran bu yapının mülkiyeti kime ait, günden güne harap oluşuna kim dur diyecek, nasıl işlevlendirilecek, bilmiyorum. Eminönü'ndeki bir benzerinin altına yıllar evvel "Satılık" ilânı asılmış, ardından şahıs eline geçmiş; içine kat yapıp, orasına burasına pencereler, kapılar açılmış ve yapının canına okunmuştu.

Caddenin sol tarafında da eskiye ait pek birşey kalmamış. Sırayla sayacak olursak, Peri Çıkmazı'nın sol köşesinde cephesi çini ve marsilya tuğlası kaplı taş -büyük

İhtimale bir Rum'a yahut belki de bir Ermeni'ye ait- bir ev, birkaç bina sonra sırtını Cihannümâ Meryem Ana Kilisesi'ne yaslamış ve neredeyse 20 senedir boş duran sefertası benzeri üç katlı bir başka ahşap ev daha ve ardından tarihi kilisenin uzunca bahçe duvarı. Bahçe duvarında sıvanmamış bir kısım var: Üzerinde "...omementoim" yazılı mermer -belki de küfekiden- bir kitâbe bu.



Figür 3- Barbaros Hayreddin Paşa ihtifâlinde halk ve bahriye askerleri türbe önünde, 1923 (Burak Çetintaş Arşivi).

Herhalde "momentoim" olmalı, yani okuyanlara "Hatırlayınız" diye seslenen Latince bir yazıt, önünden her gün gelip geçenlere lisân-ı hâl ile ricacı oluyor. Bu sırada birkaç yüz metre ilerde Kabataş'takinin benzeri fakat hayli kısası bir set ve setüstü mahallesi daha var. Bir zamanlar taa yukarıdaki sokaktan buraya dek uzanan geniş bahçe içinde V. Murad'ın torunu Ahmed Nihad Efendi'nin



Figür 4- 1943-1944 seneleri arasında gerçekleşen istimlâklerde Beşiktaş Çırağan yolu üzerindeki pek çok yapı yıkıldı. 1943'e ait fotoğrafta Barbaros Hayreddin Paşa Türbesi'nin çevresindeki yapılar yıkılmakta olduğu görülüyor (Encümen Arşivi).



Figür 5- 1880'lere ait bir fotoğrafta soldan itibaren Gazi Osman Paşa Sahilsarayı, Ali Paşa Sarayı, Çırağan Sarayı harem bölüğü ve Çırağan Sarayı (Burak Çetintaş Arşivi).



Figür 6- (a) Çırağan Caddesi'nin sahil yönündeki ilk yapı, bir ara okul olarak da kullanılan Gazi Osman Paşa Yalısı idi. Bugün bu binanın yerinde Bahçeşehir Üniversitesi'nin yapıları yükseliyor. (Burak Çetintaş Arşivi), (b) Osman Paşa Yalısı'ndan geriye kalan yegâne iz bu su haznesidir (Fotoğraf: Burak Çetintaş).



konağı varmış. Şimdi yerinde, sâdece Beşiktaş'ın değil İstanbul'un en meşhur doktorlarından Ahmed Bâkî'nin çocuklarının 1950'lerin sonunda yaptırdıkları isimsiz apartman yükseliyor. Doktorun, tanıdığım çocuklarından Ercüment Hüsni Bâkî, vefatından kısa bir süre evvel en azından apartmana ailenin velinimeti Nihad Efendi'nin adının verilmesi için uğraştığını söylemişti. Bu kadirşinas tasavvur hâlâ gerçekleşemedi. Ardından sola, Yıldız'a uzanan Asâriye Caddesi ve yolun hemen sağında bir cephesi Çırağan Caddesi'ne, diğer yüzü Asâriye'ye bakan Çırağan Sarayı'nın eski hizmetli binası; şimdinin Beşiktaş Kaymakamlığı ile arkasında ahşap ve değişik formdaki Asâriye Camii yükseliyor. Kaymakamlık binası bir ara İstanbul'un işgâli sırasında Fransız askerî birliklerine karargâhlık da etmiş, o devirdeki ismi ile "Klebér Kışlası". Daha evvel ise Beşiktaş Askerî Rüşdiyesi imiş. Bu yolun üzerinde, hayli ilerde, sağ kolda tek bir ahşap ev kaldı. İstanbul âdetlerinin birkaçını yaşlı bedeninde barındıran bu evceğizin kafesleri hâlâ duruyor. Caddeye açılan cümle kapısının hemen sağında ve solundaki kaplamalarda ise belki bir asır, belki de daha fazla zaman evvelinden kalma sütçü veya belki de yoğurtçu çentikleri, hicrî "1319" tarihi ve pek çok rakam dizisi duruyor. Şimdi biz daha ileri gitmeyelim; Yıldız'a tırmanan Eski Konak Sokak'a ismini veren eski ahşap köşkün ve onun sırasındaki diğerlerinin hikâyesini bir başka yazıya bırakıp, Çırağan Caddesi'nde ilerlemeyi sürdürelim...



Figür 9- Asariye Caddesi'nin son güzellerinden saraya mensup bir zâtin evi ve evin bir asrı geçkin kaplama tahtaları üzerindeki çentikler, rakamlar, tarih kayıtları (Fotoğraflar: Burak Çetintaş).

Bugün kaymakamlık dâiresi olarak kullanılan taş yapıyı geçtikten sonra soldan yukarıya uzanan Müvezzi Caddesi bizi yine sonunda Yıldız'a; Hamidiye Camii'nin ve Mabeyn Köşkü'nün kapılarının da açıldığı meydana ulaştırıyor. Belki Beşiktaş'ın, hatta belki de bütün İstanbul'un el değmemiş ve hiç bozulmamış son Arnavut kaldırımlarından biri bu cadde boyunca uzanan saray duvarların dibinde hâlâ duruyor. Şeytan kulağına kurşun, aman belediye duymasın da işgüzarlık edip, yepyeni, pırıl pırıl kaldırım taşları döşeyivermesin bir günde...



Figür 7- Bugün otel olarak kullanılan Ali Paşa Sarayı uzun müddet kaderine terk edilmiş vaziyette kalmıştı (Burak Çetintaş Arşivi).



Figür 8- Cihannümâ Meryem Ana Kilisesi'nin Çırağan Caddesi'ne bakan bahçe duvarı üzerindeki "(m)omentoim" yazıtı.





Figür 10- (a) Müvezzi Caddesi'ndeki bu Arnavut kaldırımı, Beşiktaş'ın iki asr öncesi kalan son bayındırlık eseridir. (b) Müvezzi Caddesi'nin bir yanında boydan boya Yıldız Sarayı'nın bahçe duvarı uzanır. Duvar üzerinde, bugün izleri güçlükçe seçilen iki çeşmeden biri (Fotoğraflar: Burak Çetintaş).

Bu sokağa girmeyip devam edersek, kesintisiz yüksek bir duvar bizi karşıyor. Bu duvar bir zamanlar Yıldız ve Çırağan saraylarının müşterek bahçesinin ilk setidir. Çırağan Caddesi'ni denizden karaya aşan ve bugün de yerli yerinde duran mermer köprü de bunun canlı delili. Yarı beline kadar gömülü taşıyıcı ayakları ve mermer sütunları ile can çekişe de güzel. Üst katı, geçen yüzyılın başlarında, tahminen 1910'larda sökülmüştür. Sahilsarayını yamaçlara ve koruya bağlayan bu köprü aslında caddeyi aşan ilk değil üçüncü köprü idi. Birbirinin eşi ilk iki köprü 1840'larda yapılmış, şimdikinden hayli küçük ve gösterişsiz, mermer de değil demir taşıyıcılar üstüne iliştirilmiş döküm parmaklıklarla şekillenmiş. Ancak işlevi belli ki aynı. Biri harem, diğeri selamlık dairelerinden koruya geçmek isteyenleri sokakla muhatap etmeden yeşillikle kavuşturmak. Köprü'nün sağında ve solunda dün olduğu gibi bugün de iki kapı var. Ne var ki bu kapılardan kara tarafında ve ne yazık ki neredeyse bir buçuk metre kadar yola gömülmüş olanı bugün de ayakta ise de deniz tarafındaki anıtsal ampir kapının yerinde, inşaatına 1860'da başlanıp, çeşitli sebeplerden dolayı 1872'de tamamlanabilen son Çırağan Sarayı'nın devamı iki kapıdan büyük olanı var. Diğeri Beşiktaş tarafında, hiç kullanılmıyor.

Bugün de duran mermer köprüden evvel saray halkını koruya ulaştıran çifte köprüler ise şimdikininki sağında ve solunda imiş. Burada kayda geçecek bir bilinmeyen daha: Sarayın ve saray ahalisinin emniyetini temin için bu yol üzerinde her dönem bir karakol var-



Figür 11- Çırağan Caddesi'ni önemli zamanlarda trafiğe ve yaya geçişine kapayan büyük kapıların son izleri, menteşe yuvaları ve dövme demir kapı söveleri (Fotoğraflar: Burak Çetintaş).

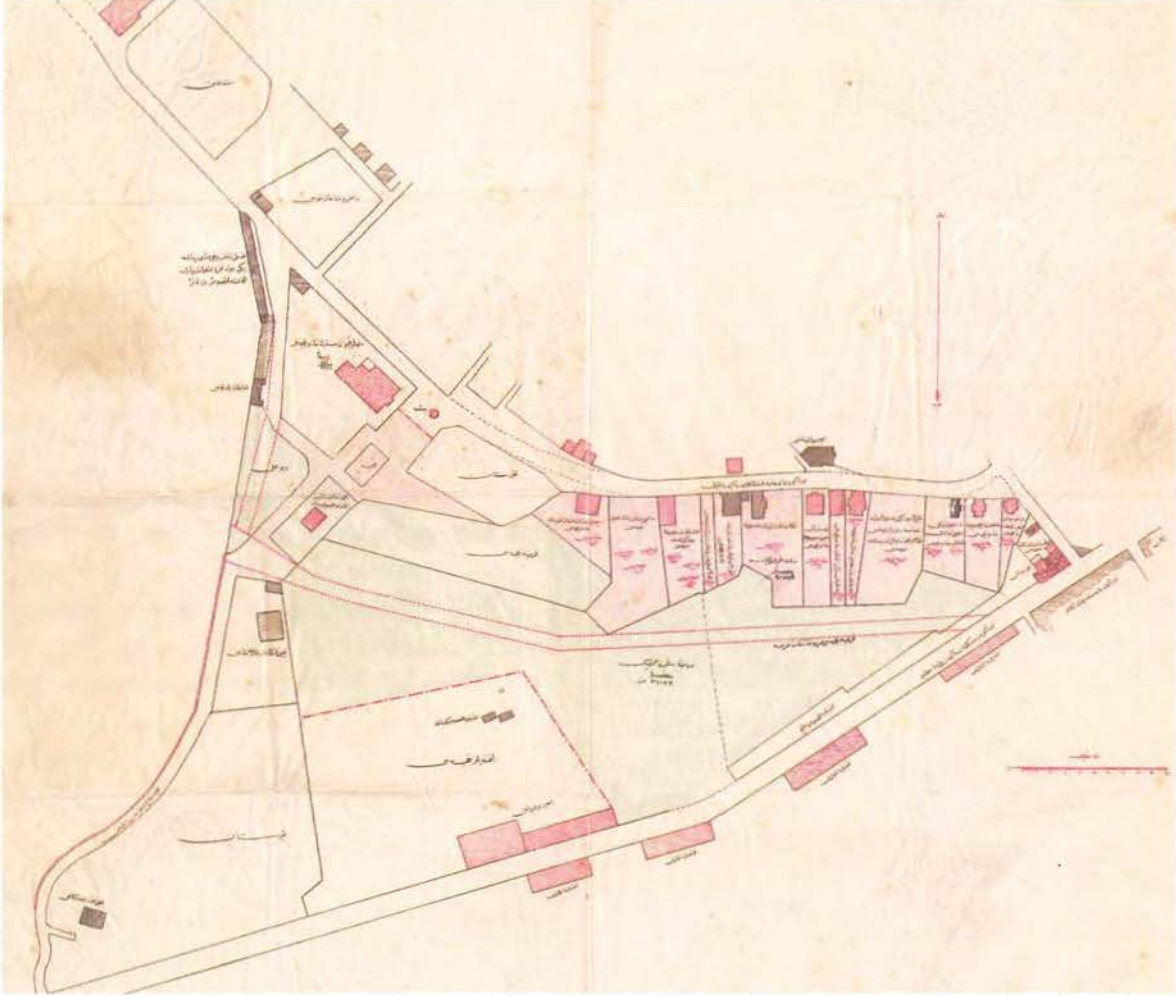
mış. Bugünkü büyük karakol, caddenin kara tarafında ve Yıldız Parkı'nın alt girişinin hemen yanındadır. Yolu emniyete alan bir diğer nokta da şimdiki mermer köprü'nün altında, saray tarafında, yine kaldırıma yarı beline kadar gömülü çift kanatlı döküm kapının önünde her dem hazır bulunan çifte zaptiye. Bunların asıl



Figür 12- İstanbul'un en büyük yangın harabesi uzun süre Çırağan Sarayı idi (Burak Çetintaş Arşivi).



Figür 13- Çırağan Sarayı'nın bitişiğindeki selamlık bahçesi Beşiktaş'lı Şeref Bey'in gayretleriyle BJK'ne tahsis edilmişti. Uzun yıllar Beşiktaş antrenmanlarının yanı sıra lig müsabakalarını da bu bahçede inşa edilmiş top sahasında gerçekleştirmişti (Burak Çetintaş Arşivi).



Figür 14- Yıldız Sarayı arazisini ve Çırağan Caddesi'nin Ortaköy'den Çırağan Mecidiye Camii'ne uzanan kısmını gösteren 1870'lere ait harita (BOA).

gâyesi ise yolu, gelen geçeni korumak değil, yoldan geçenler saraya yan gözle bakmasınlar diye, yüksek duvarları, alçak köprüyü ve civarı gözlemek. Ancak, sarayı korumanın yolu sadece bu kapı ve ilerideki karakol değildi. Bugün için belki de inanılmaz gelecek diğer bir çözüm de dev kapı kanatları idi. Şimdilerde hâlâ kol demirleri ve menteşe yuvaları yerli yerinde duran bu kapılar lüzum görüldüğünde yolu kesmeye, geliş-gidişi durdurmaya yarıyordu. Ahşap mıydı, döküm müydü; birkaç kanattan mı oluşuyordu bu detayları, bugün için bilemiyorsak da, kapının varlığını delillendiren vesikalara sahibiz.

Yıldız Sarayı'nın Çırağan girişini süsleyen asıl yapı, şüphesiz adını bânisi Sultan Abdülmecid'den aldığı için Mecidiye Camii olarak anılırken, birkaç sene son-

ra Sultan Abdülmecid Ortaköy sahiline yeni ve daha büyük bir cami yaptırdınca "Küçük Mecidiye"liğe gerileyen mâbed yer alır. Köşklü minaresiyle karakteristik ve tipik bir mimariye sahip yapının hünkâr mahfeline



Figür 15- 1906'da Çırağan Mecidiye Camii (Burak Çetintaş Arşivi).

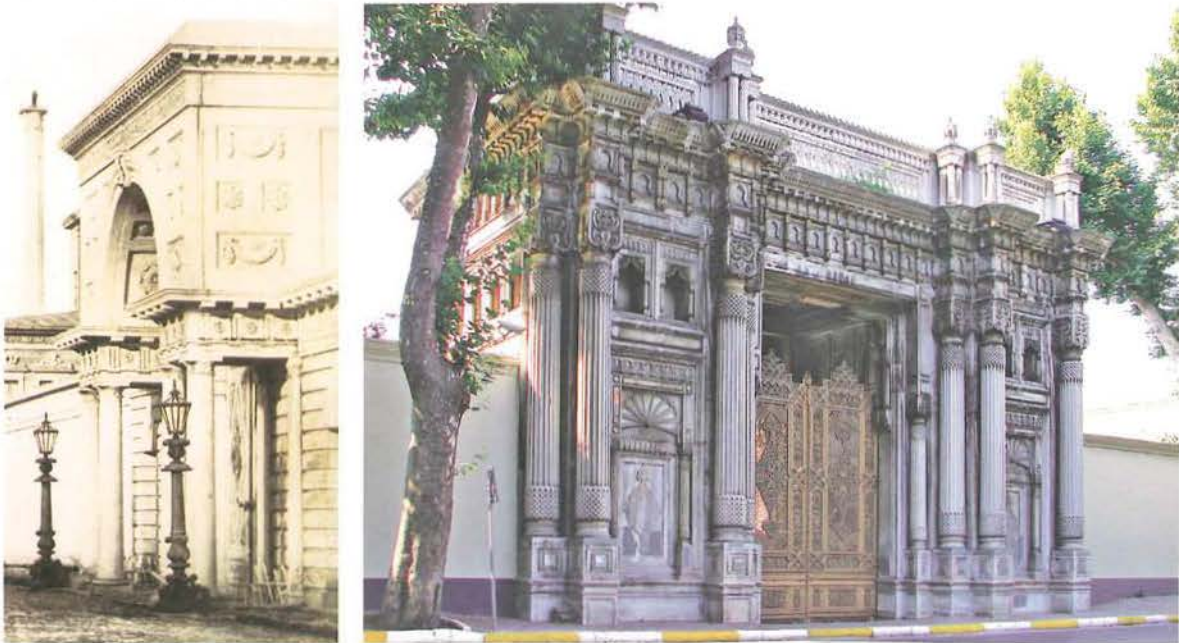
girilen kapısının üstündeki kitâbesi yazık ki bir zamanlar saçaklarının tutuşmasından dolayı kireçleşmiş ve okunamaz hale gelmiş.

Buradan birkaç metre ilerleyince sol kol-
da İstanbul'un nâmlı tekkelerinden Yahya Efendi
Dergâhı'na ulaşan paket taşı döşeli dikçe yokuşun ba-
şına gelirsiniz. Bu yol, 19. yüzyılın ortalarına dek aslında
şimdiki gibi çıkmaz bir sokak değilmiş. Elimizdeki
haritalar, bu sokağın Yıldız bahçelerinin sınırına kadar
tırmandıktan sonra sağa kıvrılarak tekrar Ortaköy'e
vardığını gösteriyor. Sonra ne olmuşsa olmuş, bu ya-
maçtaki belki birkaç evden oluşan ve son izlerine me-
zar taşı kitâbelerinde rastlanan "Yahya Efendi Mahal-
lesi" ortadan kalmış, sokağın Ortaköy'e uzanan ucu
kapatılarak, saray bahçesine katılmış, yolun tepe nok-
tasında yükselen meşruta bina, yani dergâhın şeyh-
lerinin lojmanı olan harem-selamlık konak, büyücek
bahçesiyle birlikte satılmış ve şahıs malı olmuş. Konak
yıkılmış, havuzlu ağaçlık bahçesine ise bir apartman ve
altı villa ile koca bir de havuz yaptırılmış. Şeyh dâiresi
dergâhtan ve hazireden koparılmış, yazık olmuş.
Dergâh bugün de Boğaziçi'ni setlerin üzerinden sey-
rediyor. Dergâhın ardındaki 12 dönümlük yamaç ise
Osmanlı devrinden kalma tarihî mezarlarla dolu adetâ

bir açık hava müzesi. Bazı kaynaklar, büyüyen mezar-
lık sahasının Yıldız Sarayı arazisinin içlerine doğru
genişlediğini ve saray duvarlarının zaman içinde ge-
riye çekildiğini yazıyorsa da aslında bunun tam tersi
gerçekleşmiş, sarayın güvenliği için sadece dergâh me-
zarlığının üst kısımları değil daha kuzeydeki Ortaköy
Mezarlığı'nın tamamı saray arazisine katılıp, yüzlerce
tarihî mezar taşının bulunduğu mezarlık da 1890'lar-
da tamamen ortadan kaldırılmıştı. Parkın kuzeydoğu
kısımının düzenlenmesi sırasında yapılan kazılarda bu-



Figür 16- 1872'de tamamlanan Çırağan Sarayı'ndan evvelki ahşap Çırağan Sahilsarayı'nın objektife yansıyan bir bölümü.

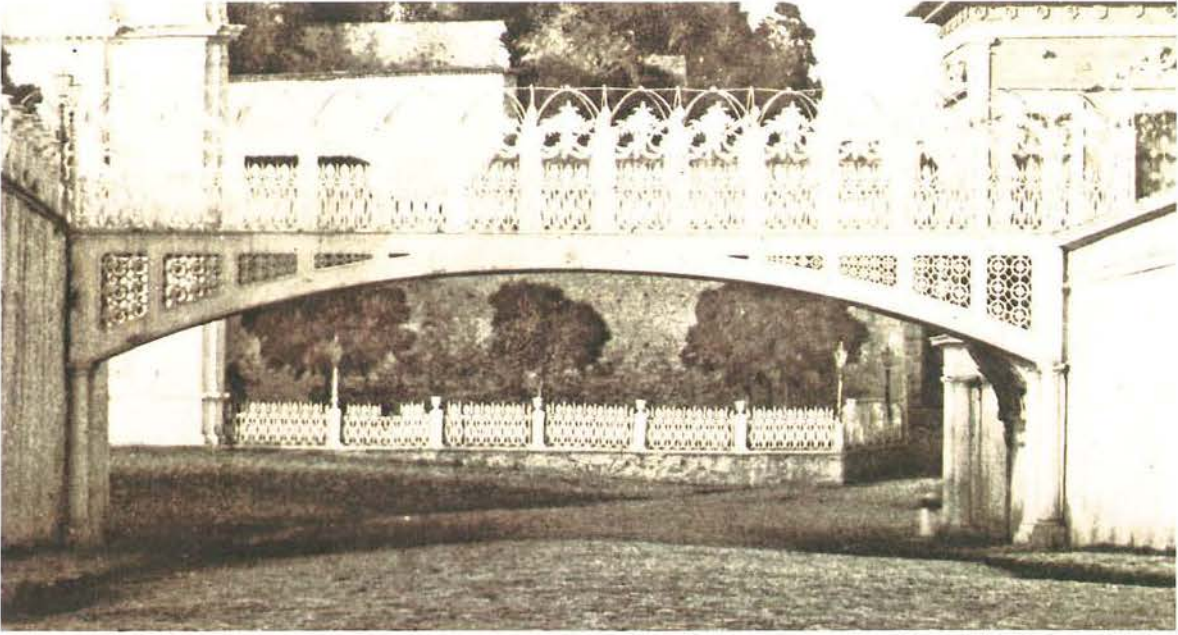


Figür 17- Eski Çırağan Sahilsarayı'nın ampir kapısı ve 1872'de tamamlanan yeni sarayın aynı yere inşa edilen selâmlık kapısı (Fotoğraf: Burak Çetintaş).





Figür 18- İlk defa yayınlanan belge-fotoğrafta Pietro Lucini'nin objektifinden 1854'de Çırağan Caddesi'nin ve Mecidiye Camii önündeki meydanın görünüşü (Burak Çetintaş Arşivi).



Figür 19- Çırağan Sahilsarayı'ndan Yıldız Bahçesi'ne uzanan ve Beşiktaş-Ortaköy yolunu aşan iki demir köprüden Mecidiye Camii tarafındaki.

radaki mezarlar toprağa gömülü vaziyette bulunmuş, çok az bir bölümü günyüzüne çıkartılmış, geri kalanlar ise tekrar gömülmüş, toprak altında bırakılmıştı. Yahya Efendi Mahallesi'nde belli ki ufak bir çarşı da varmış, zirâ mezar taşı kitâbelerinden anlıyoruz ki mahalle sâkinleri arasında yorgancı ve kadayıfçı gibi esnaf da bulunuyor.

Şimdi artık bir çıkmaz sokak olan Yahya Efendi Sokağı'ndan Çırağan Caddesi'ne dönüp sola, Ortaköy'e doğru ilerlersek yol artık kesintisiz bir duvarı takip ederek Ortaköy'e varır. Karşı sıra ise taa Beşiktaş'tan Ortaköy'e kadar muhtelif sahil sarayları ve ortalarında Çırağan Sarayı ile bu sarayların yüksek duvarlarıyla örülüdür. Beşiktaş'tan Ortaköy'e doğru yürümeye başlayan biri bin 600 metrelik bu yol üzerinde ve deniz kolunda sırasıyla Gazi Osman Paşa Sahilsarayı'nı, Ağalar Dâiresi olarak da kullanılmış olan Ali Paşa Sarayı'nı, şimdilerde Beşiktaş Lisesi'nin yerleştiği Çırağan Sarayı'nın harem dairesini, Çırağan Sarayı'nı, bugün Deniz Ticaret Lisesi olarak kullanılan ve bir zamanlar iki katlı olan; Mabeyn Bölüğü olarak da bilinen Yaverân Dâiresi'ni, Feriye Sarayları'nı -ki vaktiyle Sultan V. Murad'ın mahpus tutulduğu, Mehmed Selahaddin, İbrahim Tevfik, Ahmed Nihad ve Seyfeddin efendilere tahsisli olan bunlar üç

tanedir, şimdi biri Galatasaray Üniversitesi'ne, Ortaköy tarafındaki ikisi ise Kabataş Erkek Lisesi'ne aittir- ve Feriye Karakolunu yahut bunların yüksek duvarlarıyla hizmetli dairelerini göreceklerdir.

Şimdi biz bu uzun, her iki tarafı eflâke ser çekmiş asırdide çınarlarla süslü caddenin tam ortasına geri dönelim; Çırağan Mecidiye Camii'nin önündeki küçük meydanlığa varalım ve soluklanıp, buranın tam 161 sene evvelki halini görmeye gidelim...

Yazının merkezini oluşturan fotoğraf, 1854 yahut 1855 tarihini taşıyor; çünkü, fotoğrafı çeken kişi bu tarihlerde İstanbul'da imiş. Fotoğrafın hikâyesine geçmeden evvel fotoğrafçısından bahsetmek lazım. İtalyan fotoğraf meraklısı Pietro Lucini tarafından çekildiğini biliyoruz. Benim 2016 senesi içinde izini sürerek piyasaya düştüğünü tespit ettiğim yaklaşık 40 fotoğrafından elde edebildiğim 29 tanesinden biri. Lucini, fotoğraf henüz Avrupâda dahi yaygınlaşmadan evvel bu tekniğe ilgi duyuyor ve önce yaşadığı bölgenin, ardından da Doğu'ya doğru seyahat ederek ziyaret ettiği kentlerin, beldelerin fotoğraflarını çekiyor. O dönemin fotoğraf baskı tekniği "calotype", elimizdeki fotoğraflar da böyle basılmış. Lucini'nin yolu İstanbul'dan geçiyor, henüz bozulmamış kentin güzel

fotoğraflarını da çeken fotoğrafçı, buradan sonra Orta Asya'ya kadar gidiyor, orada da pek çok fotoğraf çekiyor. Bu fotoğraflar yakın geçmişte kitap haline getirildi ise de İstanbul ile ilgili fotoğrafları maalesef bugüne dek günışığına çıkmamıştır.¹

Fotoğrafta, henüz inşasına başlanmamış bugünkü Çırağan Sarayı'nın yerindeki eski Beşiktaş Sahilsarayının küçük bir kısmı sağ kolda; yine Çırağan Sarayı ile birlikte Balyan Kalfa tarafından inşa edilen mermer kapının yerindeki kapının hemen arkasında gözükür. Bu yapının hemen önünde, yine sokak dokusunu şekillendiren mermer sütunlarla oluşturulmuş yapılardan bir diğerine rastlarız. Bu yapı, izi çoktan yitip gitmiş, herhangi bir kaynaktan izine yahut kaydına da rastlayamadığımız bir çeşmedir.

Fotoğrafın merkezinde ise bugünkü mermer köprünün daha ilerisinde olduğu belgelenen demir-döküm köprü yer alır. Köprü, her iki başta yüksek duvarlara kavuşur, ikişer narin mermer sütunun taşıdığı köprünün üstü ise şimdiki mermer köprünün aksine, yoktur. Köprü üzerinde dışarıdan görülmeden geçmeyi sağlayacak camlı bir yapı yerine demir ayaklar ve kafesler üzerine gerilerek görülmeyi engellemek için örtülen/kaplanan kumaş-tül perde askıları göze çarpar. Bunların ayakları döküm köprü korkuluklarına tutturulmuştur.

Köprünün hemen altında gözüken uzun parmaklık -ki bu da köprü ve kara tarafındaki saray bahçesinin fenerlerle süslenmiş parmaklıkları ile bir örnektir- ise bir bahçeyi işaret eder. Burası eski Beşiktaşlılar ve Ortaköylüler ile saraylılar arasında "Ak Cami" olarak da anılan Çırağan Mecidiye Camii'nin kible tarafındaki havuzlu bahçedir. Parmaklık aralarındaki taş babaların üstüne yerleştirilmiş döküm saksıların örneklerine bugün hâlâ sarayın bahçesinde ve bakımı 2016'da başlayan alt bahçenin korkuluklarında tek-tük de olsa rastlanıyor.

Fotoğrafın solunda, kara tarafında kalan çift sütunlu mermer kapı ise, Yıldız Sarayı'nı çevreleyen büyük koruya Çırağan Caddesi'nden girişi sağlayan kapıdır. Bugün de yerli yerinde duran kapı ne yazık ki yaklaşık bir buçuk metre kadar toprağa/kaldırım gömülü vaziyette. 2016 başında başlayan bakım çalışmalarında kapının iç tarafından bahçeye çıkan sağlı sollu çift merdiven temizlenmiş, yolun hakiki kotu ve zeminin taş döşemesi iç tarafta ortaya çıkartılmış olsa da, cadde ve kaldırım tarafı ile ilgili henüz bir çalışma yapılmamıştır. Aynı dert Çırağan Sarayı'ndan Yıldız Korusu'na uzanan mermer köprü'nün de başındadır. Köprü'nün enfes bezemeli ve sanatlı mermer ayakları ve sütunları da tıpkı az ötedeki mermer kapı gibi asfalta ve kaldırım taşlarına gömülü haldedir. Yoldan gelip geçerken mermer sütun ve taşıyıcılara sürten otobüs ve kamyonların verdiği tahribatı ise anlatmaya herhalde lüzum yok.

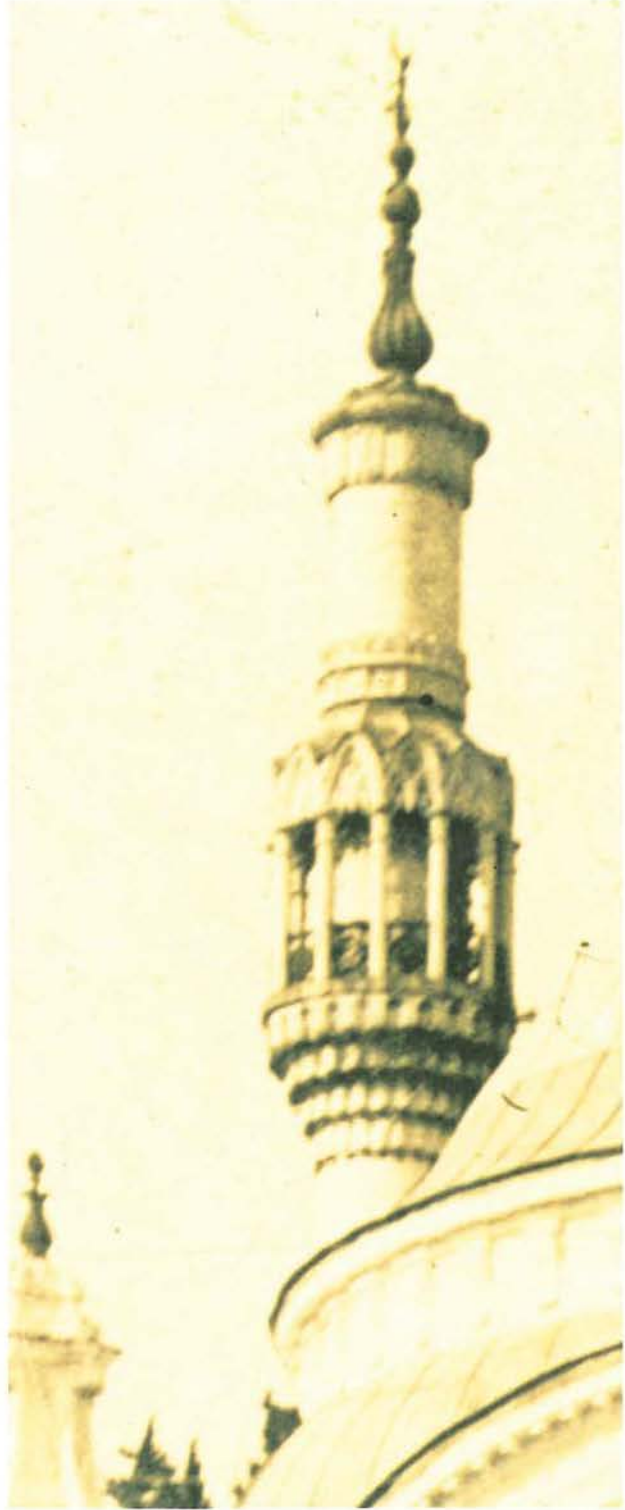
Bu mermer kapının hemen yanındaki uzun, ucu fotoğrafın da dışına taşan kara, kalın direk ise padişahın saraya giriş çıkışlarında tertiplenen merasimlerde sancağın çekildiği ve önündeki saray binalarına rağmen denizden de görülebilen gönderdir.

Sağda, Ak Cami, bilinen adıyla, Çırağan Mecidiye Camii görünür. Fotoğraf, bize caminin 1854'de neye benzediğini, zaman içinde ne gibi değişimlere uğradığını da sessiz sedasız anlatır aslında. İlk dikkati çeken ayrıntı, caminin minaresidir. Bugünün, hatta son yüz yılın görüntüsünün aksine minare köşklü ve taş külahlı değil, şerefeli ve ahşap külahlı olarak inşa edilmiştir. Yine caminin kubbesi ile ağırlık kulesinin arasındaki pandantif, hayli zamandan beridir olduğunun aksine kurşun kaplı değil, ampir detaylarla bezelidir. Belli ki bu köşelerden zamanla rutubet alan yapının ömrünü uzatmak için bezemeler kaldırılarak, yerine kubbe kurşununun devamı kurşun plakalar kaplanmıştır.

1 Pietro Lucini'nin 1854-1855 senelerinde çektiği İstanbul fotoğraflarından ikisinin Pierre de Gigord'un koleksiyonunda olduğunu ilk defa Bahattin Öztuncay *Dersaadet'in Fotoğrafçıları* isimli kitabının birinci cildinin 84-85. sayfalarında kaydediyor. Bu sayfalarda Pierre de Gigord'un koleksiyonundaki ö iki fotoğrafa da yer veren Öztuncay, Lucini'nin İstanbul'a dair diğer fotoğraflarının bulunmasının heyecan verici bir keşif olacağını ve şehrin tarihine katkısı olacağını da vurgular (Öztuncay, 2003, cilt: 1, ss. 84-85). Ben, bir seneye yayılan bir zaman diliminde ancak dörtte üçlük kısmını edinme imkânı bulabildiğim bu fotoğraflarla birlikte, yine çok erken dönemde şehre gelerek İstanbul fotoğrafları çeken; hatta, 1852'de Beyazıt yangın kulesinden İstanbul'un bilinen ilk panoramasını fotoğraflayan Fransız fotoğrafçı Alphonse Durand'ın ıslak imzalı panoramasından bazı kareler, yakın gelecekte tarafımdan tanıtılacaktır.



Figür 20- Yıldız Bahçesi'nin Çırağan Caddesi'ne açılan kapılarından biri. Bu kapı bugün de duruyor, ancak zemini neredeyse bir metre kadar yola gömülmüş haldedir.



Figür 21- Caminin minaresi, inşa edildiği tarihte külahlı ve şerefeli iken sonraki bilinmeyen bir tarihte kurşun kaplı ahşap külahı kaldırılıp taş külah yapılmış, şerefesine ise sütunlu bir köşk ilâve edilmiştir.

Caminin ardından yükselen setler ve kesif servi ormanı ise Yahya Efendi Dergâhı'nı işaret ediyor. Yoğun bitki dokusundan dolayı dergâha ait herhangi bir yapı gözükmese de mezarlığı simgeleyen serviler caminin silüetini tamamlar.

Dikkat çekici bir detay: Sokak gayet tenhâdır. Saray kapısının önündeki yol kesmeye yarayan mızraklı ahşap ayaklar, zaman zaman caddedeki trafiğin yoğunlaştığını ve kimi zaman bu akışı durdurmak gerektiğini söylüyor. Belki de saraya gelen ziyaretçilerin "tevakkufu" için kullanılıyordu. Zemin yine Arnavut kaldırımı taşla döşenmiş. Fotoğrafa ilk bakıldığında görülen manzara-

nın İstanbul olduğunu bilmeye, hele Çırağan Mecidiye Camii'nin büyük kubbesi de gözükmese tahmin etmeye imkân yok. Zira bu yapılardan cami ve Yıldız Bahçesi kapısı hariç hiçbiri ayakta değil. Detaylara dikkat etmeyen bir seyirci için belki bir İtalya şehri bile olabilirdi. Bu etkileyici görünüm yazık ki çok zaman önce yok olup gitmiş. Pietro Luici'nin o sırada İstanbul'da olması, buraya gelmesi ve etkilenip bir poz bile olsa fotoğraf alması ne büyük şans! Ben, bu bölgeyi gösteren serinin şu ana dek günyüzüne çıkmamış olduğunu tahmin ettiğim diğer karelerini de bir gün keyifle seyredeceğimize inanıyorum...