

ULUSLARARASI ÜSKÜDAR SEMPOZYUMU VII

2-4 Kasım 2012

1352'den bugüne şehir

CİLT I

EDİTÖR

Süleyman Faruk GÖNCÜOĞLU



ÜSKÜDAR
BELEDİYESİ

ULUSLARARASI ÜSKÜDAR SEMPOZYUMU VII

Yayın Kurulu

Prof. Dr. İdris BOSTAN
Prof. Dr. Ahmet Emre BİLGİLİ
Prof. Dr. Abdullah UÇMAN
Prof. Dr. Ahmet YÖRÜK
Prof. Dr. Hamza GÜNDOĞDU
Prof. Dr. Orhan OKAY
Doç. Dr. Ahmet ŞİMŞEK
Doç. Dr. Mehmet BAYARTAN
Yrd. Doç. Dr. Yahya BAŞKAN

Editör

Süleyman Faruk GÖNCÜOĞLU

Tasarım/Uygulama

Prfabrik İletişim Sanatları
Erhan YALUR

Baskı ve Cilt

Altan Basım Tic. Ltd. Şti.

İstanbul 2014

ISBN 978-605-84934-1-4

Telif hakları Üsküdar Belediyesine aittir, tamamı veya bir kısmı izinsiz basılamaz,
çoğaltılamaz, kaynak gösterilmeden iktibas edilemez.

ÜSKÜDAR BELEDİYESİ

KÜLTÜR VE SOSYAL İŞLER MÜDÜRLÜĞÜ

Mimar Sinan Mahallesi, Hakimiyet-i Milliye Caddesi, No:35 Üsküdar / İSTANBUL

Tel: 0216 531 30 00 / 2376 - Faks: 0216 531 32 89

www.uskudar.bel.tr - www.uskudarsempozyumu.org

ÜSKÜDAR'DA ENDÜSTRİ MİRASI ÖRNEĞİ BİR DEĞİRMEN YAPISI: ÜSKÜDAR PAŞALIMANI DEĞİRMENİ

Fusun Seçer KARİPTAŞ

ÖZET

Günümüzde bilinçsizlik ve yanlış koruma çalışmaları nedeniyle, tarihi endüstri yapılarının yok olmalarına yönelik büyük bir tehdit söz konusudur. Zamanla fonksiyonunu yitiren bu yapılar iyi korunamamışlardır. Birçok sanayi yapısı teknolojinin gelişmesi ve yeni fabrikaların kurulmasıyla işlevini kaybederek yıkılmaya terk edilmiştir. Son yıllarda bu yapılar, endüstrinin tarihi tanıkları olarak kabul edilmeye başlanmış ve koruma kapsamına girmiştir. Endüstri tesislerinin verimli işletilememeleri, teknolojik olarak yetersiz kalmaları, kenti kirletmeleri gibi çeşitli nedenlerle kapatılmaları veya işlevlerini yitirmeleri tüm dünyada karşılaşılan bir durumdur. Ancak bu yapıların bilinçli olarak yok edilmesine veya zaman içinde tahrip olmalarına izin verilmemelidir. Ülkelerin ekonomik gelişimine katkı sağlayan endüstri tesisleri, sanayi geçmişinin izleri olarak, kent ve kamu yararına kullanılmak üzere yeniden değerlendirilebilir. Bu konuda Avrupa ülkelerinde önemli çalışmalar yapılmakta ve endüstri mirasını koruma çalışmalarında, teknik anıtlar sosyal çevreleri ile birlikte ele alınmaktadır. 18. yüzyılda Avrupa'da başlayan endüstrileşme süreci, 19.yüzyılda hızlanarak devam etmiştir. Osmanlı Devleti'nde 19. yüzyıl sonlarında inşa edilen endüstri yapıları, o dönemin teknolojisini ve toplumun yaşadığı belirli bir süreci yansıması açısından büyük bir öneme sahiptir. Bugün harap ve bakımsız olan bu yapıların, zaman içinde hasar görmesini önleyerek, mümkün olduğunca korunması gerekmektedir. Bu kapsamda ele alınabilecek örneklerden biri de Paşalimanı Değirmeni'dir.

GİRİŞ

Paşalimanı Değirmeni ya da diğer bir adıyla "Paşalimanı Dakik Fabrikası", Evkaf Nezaretinin mülkiyetine geçen İstanbul'un en eski ikinci değirmenidir. Bina Üsküdar Paşalimanı'nda, sahil yolunun sağında, III. Selim'in un ve zahire ambarlarının güneyinde bulunmaktadır. 1913-1915 sanayi sayımında, değirmenin 1858 yılında kurulduğu ifade edilirken, M. Wiener'in İstanbul İmalathaneleri ile ilgili bir makalesinde de değirmenin Valide Pertevniyal Sultan vakfının bir bölümü olarak inşa edildiği belirtilmektedir. Bir diğer kaynağa göre de; 1863 yılında Pertevniyal Valide Sultan tarafından yaptırılmıştır. Ayrıca, bir vakıf tesisi olan bu değirmenin, İstanbul'un en büyük ve modern un fabrikalarından biri

olduğu tesbit edilmiştir.

Osmanlı Devleti'nde öncelikle padişahlar sonra vezirler, valide sultanlar, servet sahibi kişiler tarafından vakıf yoluyla birçok cami, namazgah, mektep, mescit, medrese, kütüphane, sebil v.b. mimari eserin yapıldığı bilinmektedir. 1546 tarihli İstanbul Tahrir defterlerine göre 2517 vakfin 913'ü kadınlar tarafından yaptırılmıştır. Valideler arasında vakıf eserleri yaptıranlar özellikle Bezmi Alem Valide Sultan ile Abdülaziz'in annesi Pertevniyal Valide Sultan'dır. (2)

Pertevniyal Valide Sultan İstanbul İçinde ve dışında birçok vakıf eserleri yaptırmıştır. Bunların başında Aksaray'da kendi adını taşıyan ve çeşme, muvakkithane, kütüphane ve subyan mektebinden oluşan 1875 tarihli cami gelmektedir. Caminin yanındaki Mahmudiye mektebi, İstanbul'un çeşitli yerlerinde bulunan çeşmeler, Tırhala sancağındaki çiftlikler, Çekmece, Çatalca ve Terkos Kazalarında tarla ve çayır gibi Pertevniyal Valide Sultan vakfına ait birçok eser bulunmaktadır.

ÜSKÜDAR PAŞALIMANI DEĞİRMENİ

Paşalimanı semti, Boğaziçi'nin Anadolu yakasında Üsküdar'la Kuzguncuk arasında yer almaktadır. Anadoluya giden öküzleri Beşiktaş'tan bu limana kayıkla getirdikleri için Öküzlimanı olarak adlandırılıyordu. Daha sonra Piyalepaşa sahil sarayı yapıldıktan sonra bu bölgeye Paşalimanı adı verilmiştir. Osmanlı döneminde iskele olarak kullanılan Paşalimanı aynı zamanda mimari ve tarihi eserleri ile de ünlü bir semttir. Burası Fethipaşa Konağı, Özbekler Tekkesi, Serasker Hüseyin Avni Paşa Yalısı, Abdurrahman Ağa Cami, Yarımca Baba Bektaşî Tekkesi ve Hüseyin Avni Paşa'nın 1875 yılında yaptırdığı çeşme gibi birçok eser bulunmaktadır. 19.yüzyılın sonlarına doğru çeşitli kahveler, dabakhaneler, vapur değirmeni, beylik zahire ambarları, karakolhane ve mumhane iskeleleri kurularak bölge genişlemeye ve gelişmeye başlamıştır. (2)



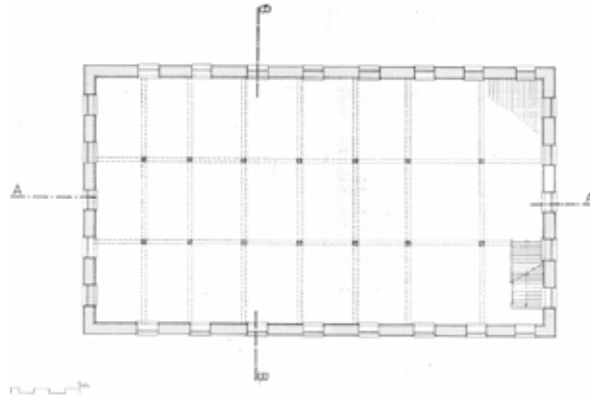
Resim 1. 19.yüzyılda İstanbul'da bulunan değirmenler(3)

19.yüzyılda İstanbul'da değirmen yapıları genellikle Beykoz civarında kurulmuştur. Buna bağlı olarak zahire ambarları ve depo binaları da inşa edilmiştir. Aslında



Resim 2. Paşalimanı Değirmeni'nin Pervetitch haritalarında görüntüsü

İstanbul'da bu dönemde kurulan değirmen yapıları hep limanlara yakın bölgelerde konumlanmışlardır. Değirmenler ve yanı başındaki zahire ambarlarının denize yakın konumlanmasının nedeni nakliye, yükleme ve boşaltma imkanlarının elverişliliğidir.(2) Yine aynı dönemlerde Üsküdar ve çevresinde Paşalimanı Değirmeni'nin haricinde Beylik zahire ambarları olarak adlandırılan ve belediyeye ait irili ufaklı birçok ambar yapısı da kurulmuştur. Bu ambarların sıklıkla tamir gördüğü Evkaf Nezaretine ait belgelerden anlaşılmaktadır. Ayrıca değirmenle ambarların bağlantılı olduğu, değirmende öğütülecek buğday vb. nin buradan karşılanmasından ve yapılan diğer işlemlerden anlaşılmaktadır. Bu döneme ve Pertevniyal Valide Sultan'a ait belgelerden bir bölümü Almanya'nın Münih kentindeki devlet kütüphanesinde, Kütüphane katalogunda yer almayan henüz tasnifi bitmemiş olarak yaklaşık 33 adet belge yer almaktadır.(1)



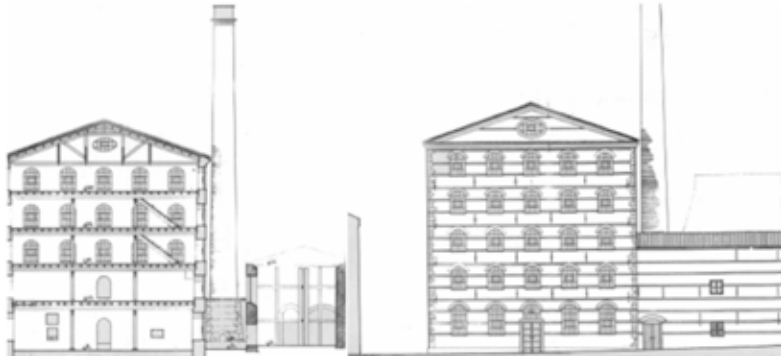
Resim 3. Paşalimanı Değirmeni'nin görüntüsü

Paşalimanı Değirmeni yukarıda da bahsedildiği gibi 1858 yılında inşa edilmiş, İstanbul'un en eski ikinci fabrikasıdır. Paşalimanı'nda, sahil yolunun sağında, III.Selim'in un ve zahire ambarlarının güneyinde bulunmaktadır. 1880 yılında 3 buhar kazanı ile 14 öğütme aygıtının bulunduğu, 1883 yılındaki yangında harap olduğundan kapandığı ve onarımına da gerek duyulmadığı da belirtilmektedir. 1910 yılında tamir edilerek değirmenin kapasitesini arttırmak için binanın genişletilmesi çalışması yapılmıştır. Bu tamirden sonra, 20.yüzyılın başında kiraya verilen yapı 1920 yılından sonra İttihat Değirmencilik Anonim Şirketi tarafından kullanılmaya başlanmıştır. Değirmen 1940 yılından günümüze kadar işlevsiz kalmıştır. 1941 yılında İbrahim Hakkı Konyalı'nın yaptığı araştırma da 24 değirmen taşı olduğu tesbit edilmiştir. Bu bilgi ve yerinde yapılan incelemeler sonucunda

değirmenin taşlı değirmen olduğu ve buharla çalıştığı anlaşılmıştır. O dönemde yapılan diğer un değirmenleri ile benzer şekilde beş katlı olarak inşa edilen binanın depo kısımları da bulunmaktadır.(3)

Değirmen kompleksi, esas değirmen binası ve depo kısmından oluşmaktadır. Doğusunda ve güneyinde eklenen binalarla yaklaşık olarak 1100 metrekarelik bir alanı kaplamaktadır. Plan şeması olarak simetrik dikdörtgen bir yapıya sahip olan yapı 17.34x21.43 boyutlarındadır. Kâgir dış duvarlarının çevrelediği fabrika ahşap iç konstrüksiyonlu, beşik çatılı ve üçgen alınlıklı klasik fabrika cephesine sahiptir. Depo kısmı ise tek katlı ve tek mekânı olan dikdörtgen planlı bir yapıdır. Giriş katı dört mekândan oluşmaktadır. Birinci mekâna, yapının kuzey batı cephesinde yer alan, 75x290 cm. boyutlarında iki kanatlı demir kapıdan, 50 cm'lik kot farkı ile inilerek girilmektedir. Burada döşeme beton olup, 110 cm'lik duvar kalınlığı genişliğindedir.(1) Pencere doğramaları ahşaptır ve bazı pencereler zaman içerisinde kapıya dönüştürülmüştür. Değirmen binasının cephelerinde, tuğla ve moloz taş almaşık duvar örgüsü görülmektedir. Üst katlara çıkıldıkça duvarlar tuğla ile örülmüştür.

Depo kısmı ise tek katlı ve tek mekânı olan bir yapıdır. Dikdörtgen bir plana sahip olan yapı 8.95x15.54 boyutlarındadır. Bütün cephelerde döşeme hizalarında demir gergiler görülmektedir. Çok ince bir şekilde duvarda bulunan sıva birçok bölgede dökülmüştür. Yapının Paşalimanı Caddesine bakan cephesinde beş sıra kemerli pencere düzeni ile simetrik bir özellik bulunmaktadır. Günümüzde özellikle güneydoğu cephesinde bulunan pencerelerin çoğu tuğla ile örülerek kapatılmıştır. Ayrıca yine bu cephede değirmenin bacası da bulunmaktadır. Yapının beşik çatı olarak inşa edilen çatı örtüsü Marsilya kiremitidir. Bazı bölümlerde ise alaturka kiremitler görülmektedir.(1)



Resim 4. Paşalimanı Değirmeni planı(1)

Paşalimanı Değirmeni'nde, diğer değirmenler gibi, Alman usulü öğütme yaptığı ve İngiliz yapısı makine kullandığı bilinmektedir. Değirmen, 1910 yılında tamir edilmiş ve kapasitesini arttırmak için genişletilmiştir. 1913-1915 sanayi sayımına göre, bu tamir sonucunda kapasitesini % 50 oranında arttırmıştır. İlk yapıldığı zaman Evkaf Nezareti'ne ait olan yapı, 1913 yılında kiraya verilmiştir. Yapı, 1920 yılından sonra ise İttihat Değirmencilik Anonim Şirketi'ne hizmet vermiş ve 1940 yılından itibaren de çalıştırılmamaktadır.

Yapılan araştırmalarda, İstanbul içinde başka taşlı değirmene rastlanmadığından, yapıdaki mekânsal kullanım dağılımı hakkında kesin bilgi elde edilememiştir. Diğer yapılardan ve değirmen sahiplerinden öğrenildiği kadarıyla değirmende, en alt kat transmisyon katı, bunun üstünde de öğütme katı bulunmaktadır. Bütün değirmenlerde olduğu gibi en

üst katta eleme işlemi yapılmaktadır. Yıkama, ayıklama ve kurutma işlemleri de diğer katlardaki makine düzenine bağlı olarak değişmektedir.(3)



Resim 5. Paşalimanı Değirmeni kesit ve görüntüsü(1)



Resim 6. Paşalimanı Değirmeni görüntüsü

Tescili henüz yapılmamış olan değirmen yapısı, batılılaşma dönemi süreci içerisinde, kent görünümünü değiştiren endüstri yapılarından biridir. Paşalimanı Değirmeni çok uzun yıllar işlevini yitirerek işlevsiz kalmıştır. İstanbul Boğazının önemli bir noktasında bulunan bina, belirli bir dönemin tarihsel ve kültürel yapısını ortaya koymaktadır. Değişen şartlar ve teknolojik gelişmeler ile ilgili olarak artık işlevini yitiren yapının en kısa sürede yeni bir işlev ile değerlendirilmesi gerekmektedir. İkinci derece tarihi eser olarak kabul edilen yapı, temizleme, sağlamlaştırma ve bütünleme gibi onarım yöntemleri ile tekrar ele alınmalıdır.



Resim 7. Paşalimanı Değirmeni denizden görüntüsü

Sonuç

Endüstri yapılarından, bugün hala orijinal işlevini sürdüreni yok denecek kadar azdır. Bu yapılar, dönemin teknolojisini ve toplumun yaşamını yansıtmaları açısından önemlidir. Zamanla fonksiyonunu yitiren bu yapılar boş ve bakımsız kalarak hızla tahrip olmuşlardır. Günümüzde harap olan endüstri yapılarının, zaman içinde hasar görmesini önlemek ve mümkün olduğunca korumak gerekmektedir. Endüstri mirası kapsamında bulunan yapıların tespit, tescil ve belgeleme çalışmalarını içeren detaylı araştırmaları yapılmalı ve rölöveleri hazırlanmalıdır. Yapılar çok iyi tanınmalı, sonradan eklenen kısımlar belirlenip tarihlendirilerek dönem analizleri oluşturulmalı ve bütün bu çalışmalar belgeye dayandırılarak yapılmalıdır.

Günümüzde değirmenler, un fabrikaları vb. birçok fabrika binaları işlevlerini kaybetmiş ve yerlerini modern fabrikalar almıştır. Bu tür işlevini kaybeden yapıların yaşayabilmeleri için restore edilmeleri ve ne şekilde değerlendirilmeleri gerektiği düşünülmeli, yapısal onarım ve sağlamlaştırılmaları yanı sıra, uygun bir işlev ile sürekliliğinin sağlanması da gerekmektedir. Paşalimanı Değirmeni'nde, zaman içinde daha çok hasar görmesini önlemek için güncel bir işlevle değerlendirilmesi ve yaşatılması gerekmektedir. Yapılacak restorasyon çalışmalarında, yapılara müdahale en az şekilde olmalı, yapılar hakkında bilgi toplanmalı, belgeler bulunmalı ve bu belgeler çok iyi değerlendirildikten sonra belgeye dayalı restitüsyonuna sadık kalınarak restorasyon yöntemleri uygulanmalıdır.

Kaynakça

1. Divan, A., *Paşalimanı Un Fabrikası Restorasyon Projesi*, Yayımlanmamış Yüksek Lisans Tezi, İ.T.Ü. M.F., İstanbul 1984.
2. Eliaçık, M., "Münih'te Üsküdar Paşalimanı Değirmeni Ve Beylik Ambarlarının Tamirine Dair Osmanlı Belgeleri", *V.Üsküdar Sempozyumu*, İstanbul 2009.
3. Seçer, F., İstanbul'daki Osmanlı Dönemi Değirmenlerinin Mimari Açından İncelenmesi Ve Unkapanı Değirmeni'nin Günümüz Şartlarında Değerlendirilmesi, MSGSU FBE Yüksek Lisans Tezi, İstanbul 2002.