

ULUSLARARASI
İSLAM MEDENİYETİNDE ZAMAN SEMPOZYUMU
08-11 EKİM 2015 / KONYA

INTERNATIONAL
SYMPOSIUM ON TIME IN ISLAMIC CIVILIZATION
08-11 OCTOBER 2015 / KONYA

II. CİLT/VOLUME

Editör / Editor in Chief:
Prof. Dr. Bilal KUŞPINAR

Editör Yardımcıları / Assistant Editors:
Prof. Dr. Ahmet ÇAYCI
Prof. Dr. Ahmet Turan YÜKSEL
Prof. Dr. Mehmet Ali KAPAR
Prof. Dr. Fikret KARAPINAR
Yrd. Doç. Dr. Ali Fuat BAYSAL
Yrd. Doç. Dr. Berrin OKKA





ISBN: 978-605-4886-23-4 (2.c)
Takım: 978-605-4886-21-0 (Tk)

Matbaa

Bilir Matbaacılık Kağıt Ürünleri ve Kırtasiye Malzemeleri San. Tic. Ltd. Şti.
İhlamurkuyu Mah. Alemdağ Cad. Yeni İstanbul Çarşısı B Blok No. 21-22
Ümraniye – İstanbul Tel. 0216 611 60 01 pbx
Sertifika No: 30766

Baskı

İstanbul-2016

Organizasyon

Bilir Turizm ve Danışmanlık A.Ş.
Orhan Veli Kanık Cad. Şehit Murat Akgül Sok. No:2 Kat:1 Kavacık/Beykoz-İstanbul
www.bilirgroup.com | 0 216 537 11 00

Kiliseden Mescide, Mescidden Saat Kulesine: Eflâton

Ali BORAN* - Şengül BAYAR**

Özet

Uzun yıllar boyunca farklı işlevlerde kullanılan, “Eflâton Kilisesi, Eflâton Mescidi ve Eflâton Saat Kulesi” olarak adlandırılan yapı, Alâeddin Tepesi üzerinde olup günümüze gelemeyen önemli eserlerden biridir. Bizans İmparatorluğu’nun hâkimiyeti sırasında kilise olarak inşa edilmiş, şehrin Türkler tarafından fethinden sonra mescide dönüştürülmüş, 1872’de saat kulesi olarak, bir dönem rasathane ve cephanesi gibi farklı amaçlarla da kullanılmıştır.

Bu çalışmada, zaman içerisinde farklı kültüre tanıklık etmiş olan yapının tanımı tarihi belgelerle anlatılacak, bugüne kadar sadece eski planlarda ve fotoğraflarda yerini bildiğimiz bu eserin günümüzdeki yerinin tespiti ile günümüze ulaşan mimari parçaları ve modellemesi yapılarak eserin yeniden aslı halinin tasarım denemeleri yapılacaktır.

Anahtar kelimeler: Konya, Eflâton, Platon, Amphilochius, Kilise, Mescid, Saat Kulesi, Rasathane.

Eflâton (Kilise- Mescid -Saat Kulesi) Tanıtımı

Bulunduğu Yer: Konya il merkezinde, Alâeddin Tepesi üzerinde; Selçuklu Devleti’nin Ulu Camisi olan Alâeddin Camisinin güneydoğu tarafında (Resim 4), Ferit Paşa Su Deposu’nun da güneybatı istikametinde, yaklaşık olarak günümüzdeki park alanı içerisinde olduğu tahmin edilmektedir¹ (Resim 1) (Çizim 9). Yapılan jeoradar çalışmaları ile eski fotoğraf ve çizimlerden belirtilen alan civarında olduğu anlaşılmaktadır (Çizim 10). G. Mendel’in ve G. Niebuhr’un çizdiği planlarda da Eflâton Mescidi ve Alâeddin Tepesi görülmektedir (Çizim 1). Ayrıca Matrakçı Nasuh’un (Nasuh es-Silâhi) Beyan-ı Menazil-i Irakeyn’ isimli eserindeki² Konya şehri minyatüründe de kale içerisinde Eflâton Kilisesi net olarak bulunmasa da ona benzer yapılar görünmektedir (Çizim 2).

Yapının Tarihiçesi: Prehistorik dönemlerden günümüze kadar pek çok uygarlığa ev sahipliği yapmış, Selçuklu’nun başkenti, Osmanlı Devleti’nin ise önemli kentlerinden biri olan Konya, Cumhuriyet döneminde de birçok tarihi olaya tanıklık etmiştir. Mevlana’nın şehri bu kutsal şehir³, Selçuklulardan önce de önemli bir yerleşim yeri olmasına rağmen, bu dönemlere ait eserlerin sayısı oldukça azdır (Resim 23).

* Prof. Dr., Selçuk Üniversitesi Edebiyat Fakültesi, aliboran@selcuk.edu.tr

** Sanat Tarihçisi, Konya Büyükşehir Belediyesi İmar ve Şehircilik Daire Başkanlığı KUDEB, sengulbayar42@gmail.com

¹ Konya Büyükşehir Belediyesi İmar ve Şehircilik Daire Başkanlığı - Kudeb uzmanlarından Arkeolog Coşkun Bilgi ve Arkeolog Mehmet Aktaş ile Sanat Tarihçisi Burhan Öztürk ile yaptığımız tespit çalışmalarından yaklaşık olarak yapının bu alanda olduğu tahmin edilmektedir. Fakat elbette ki kazı çalışmalarından sonra yapılan temel tespit çalışmasında yeri konusunda daha kesin sonuçlar elde edilebilir.

² G.Hüseyin Yurdaydın, *Matrakçı Nasûh*, A.Ü. İlahiyat Fakültesi Yayınları, Sayı: XLIII, Ankara, 1963, s.2-75.

³ Hasan Özönder, *Dünden Bugüne Konya*, Konya Büyükşehir Belediyesi Yayınları, Konya, 2005, s.1-5.

Konya, Romalıların son devrinde önemli bir merkez haline gelmiştir. Lykaonia'nın önemli bir şehri olup, Anadolu'dan geçen ana yolların kavşak noktasında olması, bu kenti yani İconium'u Hristiyanlaşan Roma İmparatorluğu içindeki tarihini oldukça zenginleştirmiştir. Hristiyanlığın yayılması ile İconium Başpiskoposluğuna bağlı önemli piskoposluklar yer almıştır⁴. Pisidia Antiocheia'sında (Yalvaç) vaazlar vermekte olan, Havariun'dan Pavlus (St. Paul), M.S. 47 yılında İconium (Konya)'a gelmiş, burada vaazlar vermeye başlamıştır⁵. Pavlus'un nutuklarına kapılarak Hristiyan olan dul bir kadının kızı Thekla, bu sebeple birçok işkenceye maruz kaldığından Aya Thekla efsanesi doğmuştur⁶. Thekla adına birçok şehirde kiliseler yapılarak, M.S. 235'te Hristiyanlığın en eski konsillerinden birisi de Konya'da Alâeddin Tepesi'nde (St. Amphilochius) adındaki ilk Hristiyan Kilisesinde yaptırılmıştır⁷.

Konya'nın tarihsel çekirdeğini oluşturan Alâeddin Tepesi; Tunç Çağı'na (M.Ö. 4500–2000) kadar uzanan buluntular veren bir höyük⁸, Anadolu Selçuklu Devleti'nin iç kale yerleşmesi ve günümüzde ise Konya Şehrinin merkezinde yer alan önemli tarihi, doğal ve arkeolojik sit alanlarından biridir⁹. Höyük, Tunç Çağından Osmanlı Dönemi sonuna kadar uzanan tüm yerleşim katlarını içermektedir. 1941 yılında yapılan sondajlar neticesinde höyükte önemli bulgular ortaya çıkmıştır¹⁰. Çevrede yapılan raylı sistem, inşaat temel kazıları bu höyüğün en az 100–150 m. daha geniş olduğunu göstermiştir. Alâeddin Tepesi Tarihi, Doğal ve Arkeolojik Sit Alanı olmakla beraber üzerindeki Selçuklu dönemi eserleri olan Alâeddin Camisi (Resim 2), II. Kılıç Aslan Türbesi, Yarım Kümbet ve II. Kılıç Aslan Köşkü (Resim 10) de koruma altına alınmıştır. Bu tepe bir zamanlar Ortaçağ Konya'sının iç kalesi ve Selçuklu Devletinin yönetim merkezi olmuştur. Konya, Selçuklu fethi sırasında bugünkü Alâeddin Tepesini çevreleyen surlar içerisinde yer alan küçük bir şehirdi. Selçuklu sultanları camilerini, saraylarını ve diğer yapılarını bu tepenin kuzey bölümünde inşa ettiler. Günümüze ulaşamayan eserlerden Eflatun Mescidi, Metamorphosis Kilisesi, Selçuklu Sarayı, İç Kale surları höyüğün önemli yapılardandı¹¹.

Selçuklular, Konya'da Alâeddin Tepesi'ndeki St. Amphilochius Kilisesi'ni, mescide çevirerek Eflâton adını vermişlerdir¹². Eflâton Kilisesi, "*Kabr-i Eflâton*", "*Rasatgah-ı Eflâton*" adıyla da anılmıştır¹³. Osmanlı Devleti döneminde ise Şer'iyye Sicilleri'nde "*Eflâton Mescidi*" adıyla kayda geçmiştir¹⁴.

⁴ Arnold Hugh Martin Jones, *The Cities of the Eastern Roman Provinces*, Oxford, 1937, s.128; A.Müfid Mansel, *Türkiye'nin Arkeoloji, Epigrafi ve Tarihi Coğrafyası İçin Bibliyografya*, Ankara, 1948, 212-262.

⁵ Mehmet Önder, *Mevlâna Şehri Konya*, Konya Turizm Derneği Yayınları, Konya, 1962, s.489; *Kitab-ı Mukaddes (Resullerin İşleri)*, İstanbul, 1949, s.135-137.

⁶ Seton Lloyd, "Paul and Thekla", *History Today*, Sayı: II, No:8, 1952, s.527-531.

⁷ Önder, a.g.e., s.490; William Ramsay, "İkonium", *Encyclopaedia Britannica*, XII, London, 1910.

⁸ R. Oğuz Arık, "Alâeddin Tepesi", *Konya: Konya Halkevi Yayınları*, (II. Teşrin 1942), Sayı:49, Konya, 1942, s.15-18.

⁹ Önder, a.g.e., s.490.

¹⁰ Mahmut Akok, "Konya Şehri İçindeki Alâeddin Tepesinde Türk Tarih Kurumu Adına Yapılan Arkeolojik Kazıların Mimari Buluntuları", *Belleten*, C: XXXIX, Sayı:154, Ankara, 1975, s.217-224.

¹¹ Mahmut Akok, "Konya'da Alâeddin Köşkü, Selçuk Saray ve Köşkləri", *Türk Etnografya Dergisi*, Sayı: XI, Ankara, 1969, s. 47-73.

¹² Zeki Atçeken, "Selçukluların Konya'da Camiye Çevirdikleri İlk Mabet: Eflâton Kilisesi", *İpek Yolu - Konya Ticaret Odası Dergisi- Konya Kitabı VI*, Konya, 2003, s.3-11.

¹³ İbrahim Hakkı Konyalı, *Abideleri ve Kitabeleriyle Konya Tarihi*, Konya, 1964, s.351.

¹⁴ Konya Şer'iyye Sicil Defteri, 31, 142/1.

Eflâtun yapısından bahseden ilk araştırmacılardan olan Arap asıllı 1214 yılında Halep'te ölen Ebû'l-Hasan Ali b. Ebû Bekir el-Herevî'dir. El-Herevî, "*Kitabu'l-İşarat Fi Marifeti'z-Ziyarât*" adlı eserinde, "Konya şehrinde büyük caminin yanındaki kilisede hâkim Eflâtun'un mezarı vardır" diye bahsetmektedir¹⁵. Herevî'nin, burada gömülü olduğunu bildirdiği Eflâtun'un, ilk çağın felsefecisi Platon ile aynı kişi olduğunu söyleyen araştırmacılarda bulunmaktadır¹⁶.

Selçuklu dönemine ait yine Ünsî'nin Selçuknâmesi'nde bununla ilgili "Eflâtun Makamı ile üç yüz lülesinden sular akan çeşme sar-i semaya ser çekmiş İskenderî bindara benzeyen on iki burçlu suru gördüm." şeklinde bahsi geçmektedir¹⁷.

Mu'cemül-Büldân adlı eserinde İslam Coğrafyacısı Yâkût el-Hamevî de Eflâtun'un mezarından bahsetmiştir¹⁸. Semavi Eyice'de, Bizans Kilisesi'nde Eflâtun'un mezarı olduğu konusunda Selçuklular döneminde yaygın bir rivayetin olduğunu belirtmektedir¹⁹.

Ayrıca Eflâtun'un Konya'da medfun olduğundan, Nâbi'nin "*Tuhfetü'l-Haremeyn*"²⁰ adlı eserinde ve Nuruosmaniye Kütüphanesi yazmalarından "*Menazır'ul-Avalim*"²¹ adlı yazmada da bahsedilmektedir.

1465-1466 yıllarında Kudüs'e giden bir Rus hacısı Vasiliy ise hac dönüşünde Konya'ya uğrayıp tek el yazması Moskova'da olan seyahatnamesinde bu kiliseyi gördüğünü ve Türklerin Platon'a, Hristiyanların ise Amphilokios'a (Amphilochius) ithaf edildiğini belirtir. Ayrıca "mezarı, büyük kapı ile sunağı kuzeydeki kapı arasında olduğunu ve mezardan kutsal yağ çıktığını" belirtmektedir²².

Mehmed b. Ömer el-Âşîkî de 1596-1597 yıllarında yazdığı eserinde Konya Kalesi'nde Eflâtun'un kabri olduğundan bahsetmektedir. Buranın Osmanlı döneminde de önemli bir ziyaretgah olduğu anlaşılmaktadır²³.

Osmanlı Devleti döneminde Konya'yı ziyaret eden bazı seyyahlar şehir surlarının tahribatından bahsederken Eflâtun Mescidi ile ilgili bilgi veren az sayıdadır. Alman Subayı H.Von Moltke (1800-1891) 1838 yılında Alaeddin Tepesi'nde cami harabeleri ve bunların bazılarının saraya ait olabileceğini söyleyerek bu harabeler arasında çok zarif bir de kilise gördüğünü belirtmektedir. Ki muhtemelen Eflâtun Kilisesi'nden bahsetmektedir²⁴.

¹⁵ Ebû'l-Hasan Ali b. Ebû Bekir el-Herevî, *Kitâbü'z Ziyarat; Guide des lieux de pèlerinage*, Damas, 1957, s.59-132.

¹⁶ Semavi Eyice, "Eflâtun Mescidi", *İslam Ansiklopedisi*, C:10, İstanbul, 1999, s.477; Platon ya da İslam dünyasında Eflâtun adı ile Antik klasik Yunan filozofu, matematikçi ve batı dünyasındaki ilk yükseköğretim kurumu olan Atina Akademisinin kurucusudur.

¹⁷ M.Sabri Doğan, "Alâeddin Tepesi Üzerindeki Eflâtun Kabri", *Kışta Meram*, Sayı:14, Konya, 2003, s. 34.

¹⁸ Yâkût el-Hamevî, *Mu'cemül-Büldân*, (nşr. G. Wüstenfeld), IV, Leipzig, 1869, s.204.

¹⁹ Semavi Eyice, "Eflâtun Mescidi", *İslam Ansiklopedisi*, C:10, İstanbul, 1999, s. 477-478; Mehmet Bildirici, *Antik Çağda İconium (Konya) ve Çevresi Belge ve Fotoğraf Sergisi*, Konya, 2008, s.32-33.

²⁰ Nâbi, *Tuhfetü'l-Haremeyn*, İstanbul, 1265, s.17.

²¹ Nuruosmaniye Kütüphanesi Yazması, "*Menazır'ul-Avalim*".

²² Eyice, *a.g.m.*, s. 477-478.

²³ Kâmil Ekrem, "Hicri Onuncu Miladi Onaltıncı Asırda Yurdumuzu Dolaşan Arap Seyyahlarından Gazzi-Mekki Seyahatnamesi ve *Menazır-ül Avalim*", *İ.Ü. Tarih Semineri Dergisi*, 1/2, 1937, s.29.

²⁴ H. Von Moltke, *Briefe Über Zustaende und Begebenheiten in der Türkei aus den Jahren 1835 bis 1839*, (5. Baskı), Berlin, 1891, s.318.

F. Sarre Küçük Asya Seyahati adlı kitabında küçük bir Bizans kilisesini gördüğünü yazarak bu kiliseden Arap coğrafyacısı Yakut'un "Bilge Eflatun'un mezarının caminin yanındaki kilisedir." Şeklinde ifade ettiğini belirtmektedir²⁵. Yine Sarre Konya Köşkü (1865-1945) adlı eserinde, kilise ile ilgili tepenin planı üzerinde kilisenin yerini işaretleyerek fotoğrafını koymuştur²⁶ (Resim 3).

J.H. Löytved ise Inschriften der seldchukischen Bauten Konya adlı eserinde Eflatun Mescidi'nden bahsetmiştir²⁷.

F.W. Hasluck ise farklı görüşler öne sürerek ona göre Eflâton adı Amphilokios'un (Amphilochius) halk ağzında bozulmuş bir hali olduğunu ve de kilisenin aslında Ankaralı Aziz Platon'a ithaf edilmiş olduğunu belirtir. Ayrıca Platon adının İslam dilindeki karşılığının Flâton-Eflâton olduğunu dile getirmiştir²⁸. Eyice, bu farazileri destekleyecek bilginin olmadığını fakat Orta Anadolu'da Türk devrinde, yer altı sularını istediği gibi idare eden ve gölleri kurutup, yer altı sularını göl haline getiren, yarı sihirbaz, yarı mühendis olan Eflâton'un halk arasında varlığına inanıldığını ifade etmektedir. Ayrıca Kâtip Çelebi'nin de bunu destekleyerek "Vilayet ahali, Konya sahrası bir zamanlar derya imiş, Eflâton tedbir edip bir tarih ile mahfeyleymiş derler" diye bahsetmektedir²⁹.

İstanbul Asar-ı Atika Müzesi uzmanlarından G.Mendel (1873-1938) yıllarında Konya Müzesi kataloğunu hazırlamak üzere yazdığı kısa notlarda Alaeddin Tepesi krokisinde kilisenin yerini göstermiştir. Yine bu tarihlerde yapının pek çok fotoğrafı da yerli ve yabancı uzmanlar tarafından çekilerek yayınlanmıştır³⁰.

H. Rott, 1906 yılında Anadolu'da yaptığı incelemeler de Konya'da bulunduğu vakitlerde Eflatun Saat Kulesini gördüğünden ve eserden " ...tepede İkonion metropoliti Amphilokios'a zafede edilen kilise bulunmaktadır. Bu birçok defa yenilenmiş bir Orta Bizans dönemi yapısı olup, bugün saat kulesine dönüştürülmüştür. Kuzey ve güney cephelerinde, kademeli kemerler içinde olan ikiz pencerelerin etrafı ile iki sıra halinde kör pencerelere sahip kubbe kasnağının tuğladan yapılmasına karşılık, duvarlarının diğer kısımları moloz taşlarından ve devşirme parçalardan örülmüştür." diye bahsetmektedir³¹.

G.Bell ve Ramsay'ın yayınladığı kitapta da eserle ilgili plan ve fotoğraflar bulunmakla beraber (Resim 13), planda mescide dönüştürüldüğünü belli eden ve F.Nafiz Uzluk'un gördüğü mihrabın işaretlendiğini Semavi Eyice makalesinde ifade etmektedir³².

İbrahim Hakkı Konyalı "Konya Tarihi" adlı eserinde; binanın sağlam olarak ve asıl hüviyetinden hiçbir şey kaybetmeden bize kadar gelebilen bir Bizans eseri olduğunu ve yüksek mimari ile tarihi kıymeti olan binanın, Konya'nın Türkleşmesinden sonra mescid haline

²⁵ Friedrich Sarre, Küçük Asya Seyahati (1895 Yazı)-Selçuklu Sanatı ve Ülkenin Coğrafyası Üzerine Araştırmalar, Çev: Dârâ Çolakoğlu, İstanbul, 1998, s.41.

²⁶ Friedrich, Sarre, *Konya Köşkü (1989)*, Çev: Şahabettin Uzluk, TTK, Ankara, Konya, 1964, s.95.

²⁷ J.H. Löytved, *Konia, Inschriften der Seldchukischen Bauten*, Berlin, 1907, s.21.

²⁸ F. William Hasluck, *Christianity and Islam Under the Sultans (Türk Sultanlarının Yönetimi Altında Hristiyanlık ve İslamiyet) I-II*, Oxford, 1929, s. 17-22.

²⁹ Kâtip Çelebi, *Kitâb-ı Cihannümâ*, TTK, Ankara, 2009, s.616; Eyice, *a.g.m.*, s. 477-478; Mehmet Önder, *Konya Efsaneleri*, Konya, 1963, s.99.

³⁰ Gustave Mendel, "Le Palais des Sultans Seldjoukides a Konia", *Bulletin de l'art Ancien et Moderne*, Paris, 1907, s.183; Semavi Eyice, "Anadolu Selçuklu Sanatı Çalışmaları Başında İki Yabancı: Clement Huart ve Friedrich Sarre", *Türkiyat Mecmuası*, C:17, İstanbul, 1972, s.133-147.

³¹ Hans Rott, *Kleinasiatische Denkmäler aus Pisidien Pamphylien, Kappadokien und Lykien*, Leipzig, 1908, s.95-96.

³² Eyice, *a.g.m.*, s. 469-302.

getirilip, Konya'nın ilk Müslüman mabedlerinden olması bakımından önemli bir yapı olduğuna değinmiştir³³.

Mehmet Önder ise "Mevlana Şehri Konya" adlı eserinde, Eflâton Mescidinden birçok Hıristiyan isimlerinde görüldüğü gibi "St. Amphilocheus" isminin zaman içerisinde değiştirilerek "Platonius" veya "Eflâton" olduğunu ve halk arasında da "Eflâton'un Mezarı" veya kulesinden dolayı "Eflâton'un Rasathanesi" adını aldığını söylemektedir³⁴. Selçuk Es ise halk arasında buraya "Eflatun Rasathanesi" denilmiş, aynı zamanda içerisinde bir mezar olduğu rivayet olunarak "Aflatun Makberi" denilmesi de halk arasında revaç bulmuştur." diye bahsetmektedir³⁵. Fakat bunu destekleyecek kesin bir kanıt bulunamamıştır.

S. Eyice, Amphilokios'un (Amphilocheus) tanınmış din adamlarından olduğunu ve burada yatanın mezarı olan kişinin Amphilokios olduğunu belirtir.

Görüldüğü gibi, Amphilocheus ve Eflâton adına yapıldığı söylenen yapı hakkında farklı görüşler öne sürülmüştür. Fakat Konya şehrinde Eflâton adının bu yapıya verilmesi gibi daha birçok yerde bu isimle karşılaşmaktayız; Konya Sille Mahallesi'nde yer alan günümüz Garnizon Komutanlığı'nın, mühimmat deposunun bulunduğu yerde olan Ak Manastır, ayrıca bazı kaynaklarda Deyr-i Eflâton, Eflâton Manastırı şeklinde de geçmektedir³⁶. Bu kiliseye de muhtemelen Eflâton adı erken dönemlerden itibaren verilmiştir.

Ayrıca Hitit Dönemi eserinin bulunduğu Beyşehir İlçesi'nde Eflâton Pınarı bulunmaktadır³⁷. Clement Huart'ın, "Mevleviler Beldesi Konya", adlı eserinde Konya şehrine girmeden önce geniş çanağın ortasında kalmış çölden ibarettir ifadesini kullanarak, Hacı Halife'nin iştirak ettiği mahalli rivayete göre bu ovanın vaktiyle deniz olduğunu, rabbanî Eflatun'un denizi kurduğundan bahsetmiştir. Yine o dönemlerde Eflatun'un varlığına inanılmakta olduğu anlaşılmaktadır³⁸.

Amphilocheus'un da yine Konya'da adı geçmektedir. Amphilocheus; Kapadokya bölgesinde doğan (340-345), daha sonra Antakya'ya giden ve orada büyüyen, İstanbul'da duran ve sonra tekrar memleketine gelen bir kişidir. Memleketinde kilise büyüklerinden Metropolit Nazionsoslu Grepوريوس onu Kayseri Metropolitisi Basilcios ile tanıştırmış ve bu sırada boş olan Konya Metropolitliğine getirmiştir³⁹. Eflatun Kilisesi'ne adını veren ve Ortaçağın ikinci yarısında adı geçen bu kişi yani Amphilocheus'un nasıl olurda İlk çağın felsefecisi Platon ile birleştiği de aynı bir açıklanamayan konudur⁴⁰.

³³ Konyalı, *a.g.e.*, s.351.

³⁴ Önder, *a.g.e.*, s. 490-491; Hasluck, *a.g.e.*, s.60-366.

³⁵ Selçuk Es, Büyük Konya Ansiklopedisi: Eflâton Rasathanesi veya Makberi, Anonim, s.19.

³⁶ Semavi Eyice, "Konya ile Sille Arasında Ak Manastır", *Şarkiyat Mecmuası*, Sayı:6, 1966, s.135-160.

³⁷ Hasan Bahar - Hatice Gül Küçükbezi, "Eflatunpınarı Anıtı", *Konya Ansiklopedisi*, C:3, Konya, 2012, s.164-166; bkz. Eflatunpınarı Anıtı; M.Ö. XIII. bin yılın son çeyreğine tarihlenen Hitit döneminde yapılmış olan Hitit Kutsal Su Havuzu Anıtı olarak bilinen anıt, Beyşehir İlçe sınırları içerisinde yer almaktadır. Eflatun Pınarı Anıtının adı ile ilgili ise W.M. Ramsay Selçuklu devrine ait olduğunu belirtirken, E. Meyer ise adını filozof Eflatun (Platon)'dan aldığını belirtmektedir; Ousterhout, G. Robert, *John Henry Haynes: A Photographer and Archaeologist in the Ottoman Empire 1881-1900*, 1887, s.49-50.

³⁸ Clement Huart, *Mevleviler Beldesi Konya*, (Çev: Nezih Uzel), Tercüman Bin Bir Temel Eser, İstanbul, 1978, s.100.

³⁹ Doğan, *a.g.m.*, s.34.

⁴⁰ Semavi Eyice, "Konya'nın Alâeddin Tepesinde Selçuklu Öncesine Ait Bir Eser Eflâton Mescidi", *Sanat Tarihi Araştırmaları IV*, İ.Ü. Sanat Tarihi Enstitüsü Yayınları, İstanbul, 1971, s.269-302.

Konya Tahrir Defterleri'ne bakıldığında; Fatih dönemi il yazıcı heyetinin H.881-M.1476'da Konya evkafını yazdığında bu mescid, kayıtlara "Vakf-ı Mescid-i Eflâatun" şeklinde kaydedilerek⁴¹, Tapu Kadastro Genel Müdürlüğü Arşivi'ndeki Karaman Eyaleti Defteri'nde aynı tarihli kayıтта, Eflâatun Mescidi'nin evkafı olarak iki dönüm arazi ile üç dönüm bağ görülmektedir. Böylelikle de kilisenin bulunduğu iç kaledeki mahallenin hizmetine tahsis edildiği de anlaşılmaktadır⁴².

III. Murad döneminde, 1584 tarihli Konya Tahrir Defterlerinde ise bu mescid, "Vakf-ı Mescid-i Eflâatun Der İçkale Bermûcibi Defter-i Atik" şeklinde geçmektedir⁴³.

Konya Şer'iyye Sicil Defteri 1093 H./1682 tarihli bir berat suretinde Eflâatun Mescidi'nde görev yapanlardan Hüseyin adlı cerağdar yani mumları yakan görevlinin olduğundan bahsedilir⁴⁴.1686 yılında Eflâatun Mescidi'nin mütevellisinin Ahmet oğlu Ali Çelebi olduğu kayıtlarda geçmektedir⁴⁵. 1707 yılına ait bir berat suretinde cüzhân tayinine aittir ve bu tarihlerde bir hisse ile Eflâatun Mescidi'nin cüzhânı Mustafa iken, onun ölümüyle boş kalan yerine es-Seyyid Ahmet, aynı hisse ile de cüzhân tayin edildiği kayıtlarda geçmektedir⁴⁶.

Konya Şer'iyye Sicil Defterleri'nde Eflâatun Mescidi' ile ilgili vakıf yerlerine ait bilinen 6 Zilkade 1097H./ 24 Eylül 1686 tarihli olan bir kadı sicil kaydı vesikasıdır. Bu vesikaya göre Konya Kazasına bağlı olan Sahra Nahiyesi'nin Çukur Köy yakınlarında Sefer-i Kilisesi, Porsuk ve Yunuslar adındaki mezra'alardan alınan vergilerin yarısının Hatice Paşa'ya yarısını da Eflâatun Mescidi'ne ait olduğu ve Seyfiyye Medresesi'nde geçen bu belgede ayrıca Seyfiyye Medresesi müderrisi ve mütevellisi olan Ebubekir Efendi'nin bu duruma itiraz ettiği ve bu meselenin Kadı huzurunda görüşülerek davanın Hatice Paşa ve Eflâatun Mescidi lehine halledildiği kaydedilmiştir⁴⁷.

1713 tarihli bir tamir keşfi kaydında ise Eflâatun Mescidi Vakfı mütevellesinin Abdurrahman Efendi adında biri olduğu⁴⁸ fakat 48. Şer'iyye Sicil Defteri'nde Eflâatun Mescidi'nin tevliyeti hakkındaki berat suretinde, müteveli Abdurrahman'ın düzensiz olan bazı işlerinden dolayı sürekli kadıya şikâyet edildiği⁴⁹, ayrıca Abdurrahman'dan önceki müteveli Seyyid Süleyman adlı kişinin Divan-ı Hümayun'a sunduğu arzuhalinde Eflâatun Mescidi mütevellisi Abdurrahman'ın vakıf malını yiyip içtiği, rızık sahiplerine hizmet etmeyip, vakıf arazisinden iki kı'ta tarlanın boş kalması üzerine başkasına vererek, buradan gelen geliri de kendi masraflarına harcadığını ve bu nedenlerle de mescidin bakımsızlıktan dolayı harap haline geldiğini, kadı meclisine birçok kez mescidin tamir edilmesi konusunun müteveliye tembih

⁴¹ Ankara Kuyud-ı Kadîme Arşivi, Defter Numarası 256; Konyalı, İbrahim Hakkı, *a.g.e.*, s.351 ;Atçeken, *a.g.m.*, s.5; Zeki Atçeken, *Konya'daki Selçuklu Yapılarının Osmanlı Devrinde Bakımı ve Kullanılması (Konya Şer'iyye Sicil Kayıtlarına Göre)*, Ankara, 1998, s.26.

⁴² F. Nâfiz, Uzluk, Fâtih Devrinde Karaman Eyaleti Vakıfları Fihristi: Tapu ve Kadastro Umum Müdürlüğü Arşivi Defteri, Ankara, 1958, s.28.

⁴³ Ankara, Kuyud-ı Kadîme Arşivi, Defter Numarası 584; Konyalı, *a.g.e.*, s.351 ;Atçeken, *a.g.m.*, s.5; Atçeken, *a.g.e.*, s.26.

⁴⁴ Konya Şer'iyye Sicil Defteri, 31, 376/3.

⁴⁵ Konya Şer'iyye Sicil Defteri, 31, 142/1.

⁴⁶ Konya Şer'iyye Sicil Defteri 42 , 273/2.

⁴⁷ Konya Şer'iyye Sicil Defteri, 31, 142/1 ; Atçeken, Zeki, *a.g.m.*, s.27.

⁴⁸ Konya Şer'iyye Sicil Defteri 46 , 61/3.

⁴⁹ Konya Şer'iyye Sicil Defteri 48 , 258/1; bkz. Mükremin Kızılca, "Alâeddin Tepesi'ndeki Eflâatun Mescidi'nin Hazin Hikayesi", *Silleli Said'in Yazdıkları- III. Ahmed Lale Devri, "be makami Edirne el -mahsurevasale fi 26 Zilkade sene 1130 (22 Eylül 1718)- Anonim*, s.2.

edilmesine rağmen, tamir parasını zimmetine geçirdiği yazmaktadır. Bütün bunlar hariçinde, kimseyi yerine vekil bırakmadan İstanbul'a gittiğinden tevliyetin boş kaldığı ve bu nedenle daha önceleri kendi üzerinde bulunan tevliyeti de hile ile ele geçirdiği ve bu sebeplerden dolayı söz konusu tevliyetin tekrar kendisine verilmesini, ayrıca mescidi kendi malından 130 kuruş harcayarak tamir ettirdiğini, tamir esnasında vakıf malından bir akçe bile almadığını, ayrıca kadıdan tevliyet ile ilgili izni alıp İstanbul'a tasdik ettirmek için giderken, yoluna çıkan Hâramî'nin bütün malını eşyasını alarak, izinle ilgili arzını gasp ettiklerini bildirerek, tekrar mütevellîliğine kendi uhdesine verilmesini arz etmiştir. Bütün bunlar üzerine de o dönemin Edirne Kadı'sı Mevlâna Şeyh Zâde Mehmed'in bu durumu yüce makama bildirmesi üzerine, Divan-ı Hümayun'un 1130 Şevval'in 22. Günü tarihli verdiği Ruus'la, Seyyid Süleyman tekrar mescide mütevellî tayin edilerek, adı geçen Abdurrahman da müdahaleden men edilmiştir⁵⁰.

Konyalı, Şeyh Sadre'd-din-i Konevi Mamuresi'nde görev yapanlardan bazılarının Eflâatun Mescidi'nde görevlerde buldukları; Sadre'd-din-i Konevi ahfâdından Muallim İbrahim Demirtaş'ta bulunan 1201 Şevvali Evâil'in'de yazılan bir hükümde de Konya Sahrası'da vaki Kızıl Kurt Çiftliği ile Koçaş Köyü hasılatının Eflâatun Mescidi'nde ortaklarına mütevellîlik yapan Seyyid Mehmed ve Seyyid Mustafa'ya verilmesi bildirildiğini kaydetmiştir. Ayrıca binanın Alâeddin Tepesi'nde İç Kale Mahallesi varken mescid olarak korunulduğuna değinmiştir⁵¹.

Konya Vakıflar Müdürlüğü Arşivinde 140. Sahifesinde H.1229/M.1813 tarihi tevcihte; "Medine-i Konya'da Vâki Eflâatun Mescid-i Şerifi Vakfı Mahsulünden almak üzere nısf hisse-i muayyene ile nısf hisse-i tevliyet-i Es-Seyyid Abdur'rahman müşterek hududu üzerine tecdîden tevcihi" (Anlamı: Mütevellinin yarı hisse ile Es-Seyyid Abdurrahman olduğu yazılmıştır)⁵² yazılıdır.

Eser mescide çevrildikten sonra yarım daire planlı bir mihrap kible duvarına eklenmiştir. Eserle ilgili yapılan tamir ve tadilatlarla bakıldığında Konya Şer'iyye Sicil Defterleri kayıtlarında; Mütevellî Seyyid Süleyman'ın, Şevval 1130 H./ Eylül 1718 tarihinden önce cebinden harcadığı 130 kuruşla mescidi tamir ettiğini anlamaktayız⁵³.

Tanzimat dönemi ile birçok alanda yeni bir yön kazanan Osmanlı Devleti, mimari alanda da radikal değişimlere şahit olmuştur. Bu dönemde payitaht İstanbul'un gelişmesinin yanı sıra Anadolu'da da birçok kent gelişerek, şehirlerde hükümet konağı, belediye binası, postane, hastane, karakol binası ve saat kuleleri gibi birçok kamu yapısı yapılmaya başlanmıştır. Bu dönemle ilgili öne çıkan önemli ticari yollar üzerinde bulunan kentlerden biriside Konya olmuştur⁵⁴.

⁵⁰ Edirne'den gönderilen bu tayin beratının tarihi miladi olarak Eylül 1718'dir.

⁵¹ Konyalı, *a.g.e.*, s.351; Kızılca, *a.g.m.*, s.2.

⁵² Konyalı, *a.g.e.*, s.351.

⁵³ Konya Şer'iyye Sicil Defteri, 48, 258/1.

⁵⁴ Stefan Yerasimos, "Tanzimat'ın Kent Reformları Üzerine", *Modernleşme Sürecinde Osmanlı Kentleri*, (Çev: Ali Berktaş), Tarih Vakfı Yurt Yay., İstanbul, 1996, s.4; Emre Kolay, "Ziya Paşa'nın Saat Kuleleri ve Düşündürdükleri, (Yayınlanmamış Makale- Basım Aşamasındadır), s.1.

Anadolu'da II. Abdülhamit'in tahta çıkışının 25. senesinde 1901 yılında Valilere saat kulesi⁵⁵ yapımıyla ilgili gönderdiği ferman birçok şehirde saat kulesi yapımına sebep olmuştur⁵⁶.

H. 1289/M.1872 yılında Konya Valisi Burdurlu Ahmed Tefvik Paşa, Sultan Abdülaziz döneminde, Eflâatun Mescidi'ni saat kulesine çevirmek için kubbe kasnağının üzerine, dört köşe, kare planlı ahşap bir oda yaptırarak bunun da üzerine yine ahşaptan kare planlı üst bölümü köşk bölümü gibi açık pencereci bir kule oturtmuştur⁵⁷.

Saat kulesinin dört cephesine saat kadranı eklenmiştir. Bu bölüm ile alttaki dört köşe ahşap odanın dışarı ile bağlantısı ise binanın damından yukarıya doğru kuzey güney yönünde çıkan tek meyilli ahşap bir merdivenle sağlanmaktaydı⁵⁸.

Birçok işlevi ile dikkat çeken yapı bundan sonra saat hane olarak adlandırılmıştır. Eklelen saatin, çaldığı zaman Yaka ve Köyceğiz'den bile duyulduğu rivayet edilmektedir⁵⁹.

Bu dönemde binanın doğusundaki apsis üzerine, hemen pencere üzerine daire formunda mermer üzerine Sultan Abdülaziz (1861-1876)'in tuğrası ile altta dikdörtgen formulu mermere bir de Vilayet Mektupçusu Hâlet Bey'in yazdığı beş beyitlik bir tarih kitabesi yerleştirilmiştir⁶⁰.

Bu kitabe de;

1. "Şehin Şah-ı Cihan Abdülaziz Han ahd-i adlinde
2. Döner hem mihver-i bâlâda çarh-ı a'zam-ı devlet,
3. Dönüp tam saate gitmektedir doğru mesâlih hep
4. İyâr-ı adl ü temkinin vereli mülke temşiyet
5. Bu bâlâ kulle de ser çekti işte evc-i â'lâyâ
6. Bulunca sâye-i lütfunda tâc-ı cevher-i ziynet,
7. Ede müzdâd ömrün her dakika ol şehin
8. Mevlâ Tanin endâz-ı dehr oldukça bang-i saat-i kudret
9. Bu bünyâd-ı gihin tecdidine Halet dedim tarih
10. Rasatgâh-ı Felâatun'ken yapıldı kulle-i saat
11. 1289/1872"⁶¹ yazılıdır.

Saat Kulesi'ne dönüştürülen bu bina, sonraki dönemlerde tahrip edildiğinde bahsedilen tuğra ve kitabesi maalesef kaybolmuştur. Sonradan saatin bulunduğu köşkün üst pencerelerinin değiştirildiği fotoğraflardan anlaşılmaktadır. Önceden açık olan pencereler panjurla

⁵⁵ Zamanı gösteren alet olarak tanımlanan saatler, M.Ö. 3000-2000'lerde Mezopotamya, Mısır, Hindistan ve Çin'de güneş, kum, yağ ve su gibi en ilkel şekillerde kullanılmıştır. Bunlardan en yaygın olanı ise güneş saatleridir. Güneş saatleri Anadolu Selçuklu Dönemi ve Osmanlı döneminde de kullanılarak 20. Yüzyıla kadar devam etmiştir. Daha sonrasında Astrolab ve Rubu tahtasıyla da zamanı ölçmüşlerdir. Bunların yerini ise zamanla mekanik saatler almıştır. XVI. Yüzyılın sonlarına doğru Osmanlı saat kulesi yapma geleneği XVIII. Ve XIX. yüzyıllar da batıdan doğruya doğru giderek artmıştır.

⁵⁶ Hakkı Acun, *Anadolu Saat Kuleleri*, Atatürk Kültür Merkezi Yayını, Sayı:85, Ankara, 1994, s.3-6.

⁵⁷ Eyice, *a.g.m.*, s. 477-478; Hakkı Acun, *Osmanlı İmparatorluğu Saat Kuleleri*, Atatürk Kültür Merkezi Yayınları, Ankara, 2011, s.101; Ali Boran, *a.g.m.*, s.163-164; Atçeken, *a.g.m.*, s.5; Konyalı, *a.g.e.*, s.351; Yıldırım, *a.g.e.*, s.79-83; Haşim Karpuz, *Türk Kültür Varlıkları Envanteri Konya 42*, TTK, Ankara, 2009, s.1088-1090.

⁵⁸ Acun, *a.g.e.*, s.101.

⁵⁹ Sarre, *a.g.e.*, s.95.

⁶⁰ Eyice, *a.g.m.*, s. 477-478; Karpuz, *a.g.e.*, s.1088-1090; Boran, *a.g.m.*, s.163-164; Konyalı, *a.g.e.*, s.351; Yıldırım, *a.g.e.*, s.79-83; Atçeken, *a.g.m.*, s.5; Önder, *a.g.e.*, s.490.

⁶¹ Vilayet Mektupçusu Halet Bey'in yazdığını, Hamdizade Abdülkadir (Erdoğan) yayınlamıştır; Hamdizade Abdülkadir Erdoğan, "Saat Kulesi", *Ocak Dergisi*, Sayı: 14, Konya, (31 Mart 1334), s.115-116.

kapatılmıştır. Kitabenin son beytinde geçen “Rasadgâh-ı Felâtun’ken yapıldı kulle-i sâat 1289 (1872)” mısrasında yapının önceden Eflâtun Rasathanesi olarak adlandırıldığını anlaşılmaktadır. Selçuklu döneminde rasathane olarak kullanıldığı belirtilse de bunu destekleyecek yeterli bilgi ve belge mevcut değildir. Ortaçağ dönemi İslam âleminde rasat yerleri ve kuleleri kullanıldığı bilinmektedir fakat bu kilisenin rasat yeri olarak kullanıldığını ispat edecek herhangi bir kayıt bulunmamaktadır⁶².

Ayrıca Konya’da saat kulesi dışında zamanı tayin eden ve belirten bir başka yapı da; Tanzimat döneminin sonlarına doğru Meşrutiyetten hemen önce Konya’da Türbe önünde Sultan Selim Caminin batısında Yusuf Ağa Kütüphanesinin bitişiğinde, H.1290/M.1873 yılında namaz vakitlerinin tayin edildiği günümüze ulaşamayan muvakkithane yapılmıştır⁶³.

Sonraki dönemlerde yapının pencereleri örülerek ambar haline getirilmiştir. İ. H. Konyalı çocukluk yıllarında buranın gaz deposu olarak kullanıldığını⁶⁴, daha sonrasında ise B. Pace, binanın cephane olduğu için, içine giremediğinden bahsederek fotoğrafını yayınlamıştır⁶⁵.

XIX. yüzyılda W. Ramsay, Konya Rumlarının bu mescidde namaz kılanların öleceğine dair söylenti çıkardığını ve bunun yanı sıra şehrin bu bölgesinin zamanla iyice boşaldığını ve hatta yakınındaki Alâeddin Cami’nin bile cemaatinin azalarak, Eflâtun Mescidi’nin terk edildiğini yazmıştır⁶⁶.

I. Dünya Savaşı yıllarında, Konya Valisi Muammer Bey zamanında kilise üzerine sonradan eklenen ahşap oda ile saat kulesi sökülerek kaldırılmış ve kubbenin üzeri yeniden kiremitle kaplanmıştır⁶⁷.

Eflâtun Mescidi, İstiklâl Harbi’nin hengâmeli yıllarında Rumlar tarafından geri istenilmiş ve papazların teşvikiyle harekete geçen bir Rum heyeti, Konya Valisine aslı kilise olan saat kulesini alıp yeniden kiliseye çevirip kuleye de çan takmak istediklerini belirtmişlerdir⁶⁸. Vali, askeri birlik tarafından depo olarak kullanılan binanın kendisinden değil de 12. Kolordu komutanından istenilmesi gerektiğini söyleyerek heyeti yollamıştır. Durumdan haberdar olan Kolordu Komutanı Fahrettin Altay Paşa ise güvenlik açısından tarihi eserlerin Rumların eline geçmesini uygun bulmaz ve bunun üzerine 1919 yazında bir gece yarısı Kolordu İstihkâm Müfrezesine abidenin temelini tahrip kalıbı koydurarak yıktırılmıştır⁶⁹. Geri kalanlar ise 1921 yılında Konya Belediye reisi Muhlis KONER tarafından ortadan kaldırılmıştır⁷⁰. Sonraki dönemlerde Platon’un mezarının bulunduğu gazetelerde haberler

⁶² Eyice, *a.g.m.*, s. 469-302.

⁶³ Erdal Zeki Tomar, *Anadolu Muvakkithaneleri*, (S.Ü. Fen Bilimleri Enstitüsü Yayınlanmamış Yüksek Lisans Tezi), Konya, 2011, s. 305.

⁶⁴ Eyice, *a.g.m.*, s. 477-478.

⁶⁵ Biagio Pace, “Ricerche archeologiche nell’area giovedì Conia-Adalia-Scalanova 1914 e 1919”, *Annuario della R. Scuola Archdi Atene e dell. missioni italiane in Oriente*, III ve VI-VIII., Bergamo, 1926, s.353-354.

⁶⁶ William Mitchell Ramsay, *Pauline and other Studies in Early Christian History*, London, 1906, s.170.

⁶⁷ Eyice, *a.g.m.*, s. 477-478.

⁶⁸ Selçuk Es, *Büyük Konya Ansiklopedisi* adlı eserinde; “Alâeddin Tepesi bugünkü büyük havuzun olduğu yerde eskiden kalma ve Bizanslılar eseri olan bir mabed vardı. Halk evvelce buraya Eflatun Manastırı demiş, sonradan mescid haline konularak Eflatun Mescidi adını almıştır. Mütareke yıllarında Rum ve Ermeni ekalliyetleri burayı işgal ederek tekrar kilise haline getirmek için teşebbüse geçmişler ise de o sırada askeri cephanelik olarak kullanılırdı. Bir kaza eseri cephanelik infilak ederek mescid ve üzerindeki saat kulesi berhava olup gitti.” Şeklinde yıkılmasına değinmiştir.

⁶⁹ Atçeken, *a.g.m.*, s.5; Caner Arabacı, *Milli Mücadele Dönemi Konya Öğretmenleri*, Konya, 1991, s. 5-6.

⁷⁰ Önder, *a.g.e.*, s. 491; Atçeken, *a.g.m.*, s.8.

çıkırsa da kesin bir bilgi bulunamamıştır⁷¹. Bu dönemde Cumhuriyet Gazetesi'nde Adnan Adıvar'ın yazısı ile İ.H. Konyalı'nın Tarih Hazinesi dergisinde yazdığı yazılarda bu haberlere yer verilmiştir⁷².

Eflâatun Mescidi'nin Selçuklu döneminde rasathane ve mescid olarak kullanıldığına dair bir belge olmamasına rağmen Osmanlı döneminde mescid olarak kullanıldığı vakıf kayıtlarından anlaşılmaktadır. Fakat Türk dönemi hâkimiyetiyle kiliselerin camiye çevrilmeleri söz konusu olduğundan Selçuklu döneminde mescide çevrilmiş olma ihtimali de vardır. Konyalı, Eflâatun Mescidi önünde Selçuklu dönemine ait mezar taşlarının bulunduğunu ve bunu yaşlı Konyalılarından duyduğunu ifade etmektedir⁷³. Bu taşların kimlere ait olduğu belli değildir, fakat Taş ve Ahşap Eserler Müzesinde buradan götürülen bir mezar taşı kayıtlara geçmiştir⁷⁴.

Başbakanlık Osmanlı Arşivi'ndeki Karaman Defteri'nde (nr.387) de mescidin evkafı olarak da Kızılkurt Çiftliği, dört dönüm bağ ve tarla ile Girvat Köyündeki Çiftlik gösterilmektedir⁷⁵.

Eski bir Bizans kilisesi olan bu eser, Bizans döneminden sonra da Selçuklu, Karamanogulları ve Osmanlı Devleti zamanında Konya'nın önemli bir tarihi abidesi olmuştur.

Yapının Mimarisi: Arşiv ve belgeleri, eski notlar, gravürler ve çok sayıda fotoğrafı bulunan (Resim 5,6,7,8,11,12), Türk döneminde mescide çevrilen kilisenin, ilk inşası hakkında fazla bilgi olmamakla beraber, yapının Orta Bizans dönemine (842-1204) ait olduğu ve plan bakımından da özellikle İç Anadolu'da çok fazla görülen bir Bizans Kilisesi olduğu tespit edilmiştir⁷⁶.

Türkler XII. yüzyıldan itibaren Anadolu'ya hâkim olduklarından bu kilisenin de IX-XI. yüzyıllarda yapıldığı⁷⁷ ve Konya'nın Selçukluların eline geçmeden az önce yapının yenilediği tahmin edilmektedir⁷⁸.

Eflâatun Mescidi'ni eski Bizans Kilisesi'nin ilk mimarisi değiştirilerek bazı bölümleri ortadan kaldırılmış, Selçuklu ve Osmanlı dönemlerinde ilaveler yapılmıştır. Yapının son halinin ise güdük olduğundan bahsedilmektedir⁷⁹.

C. Huart, Bizans'tan kalan Eflâatun Kilise'sinin "yuvarlak şekli oldukça enteresandı" diye bahsederken⁸⁰, C. Texier ise "Kayseri Tarzı Mimarî-i Kadîminin, Mahruî damlı küçük bir kilise binası" şeklinde olduğundan bahsetmektedir⁸¹.

⁷¹ Semavi Eyice, Eflâatun Mescidi'nin yıkılmasıyla ilgili; M.Koman'ın "kazaya kurban gitti.." diye bahsederken, İ.Hakkı Konyalı'nın Fahrettin Altay Paşa'nın bunu yaptırıldığını söylediğini ve Ş. Uzluk'un Konya Köşkü adlı çeviri kitabında Muhlis Koner'in yaptırıldığını bahsetmekte olduğunu belirtmektedir.

⁷² Adnan Adıvar, "İlme Hürmet de Hamiyettir", *Cumhuriyet Gazetesi*, (3 Mart 1951); İ. Hakkı Konyalı, "Anonim", *Tarih Hazinesi Dergisi*, (7 Şubat 1951).

⁷³ Konyalı, *a.g.e.*, s.351.

⁷⁴ İnce Minare Taş ve Ahşap Eserler Müzesi; 1298 Envanter Nolu Mezar Taşı.

⁷⁵ Başbakanlık Osmanlı Arşivi, *Karaman Defteri*, nr.387.

⁷⁶ Ali Boran, "Eflâatun Mescidi (Bizans Dönemi Eseri)", *Konya Ansiklopedisi*, C:3, Konya Büyükşehir Belediyesi Yayınları, s.163-164.

⁷⁷ Eyice, *a.g.m.*, s. 477-478.

⁷⁸ Boran, *a.g.m.*, s.163-164.

⁷⁹ Mustafa Yıldırım, *Konya'da Son Asırda Kaybolan Bazı Türk Yapıları*, (S.Ü. Sosyal Bilimler Enstitüsü Doktora Tezi), Konya, 1997, s.79-83.

⁸⁰ Huart, *a.g.e.*, s.100.

⁸¹ Charles Texier, *Küçük Asya (Coğrafyası, Tarihi ve Arkeolojisi)*, Çev: Ali Suat, Ankara, 2002, s. 309.

İbrahim Hakkı Konyalı ise “Sülün endamlı ve duvaklı bir gelin zarafetiyle adeta Konya’ya gelenleri selâmlardı”⁸² derken, 1880’li yıllardan 1914 yılına kadar Konya’yı ziyaret eden G. Bell ise orijinalinde kale içinde hac planlı olduğu düşünülen yapıyı 10-11. yüzyıllar arasına tarihleyerek asıl isminin Amphilokios olduğunu belirtmektedir⁸³.

Eser, fotoğraflardan anlaşıldığına göre moloz taş ve tuğla malzemeden inşa edilmiştir. Sonraki dönemlerde ahşap ilaveler yapılmıştır⁸⁴. Kapalı Yunan haç planlı kilisenin, ortasında iki serbest ayağa, doğuda apsis duvarına oturan yüksek bir kuleye sahip olduğu anlaşılmaktadır⁸⁵ (Çizim 3).

Bizans İmparatorluğu’nun hâkimiyeti esnasında kilise olarak inşa edilen yapıya Hıristiyanlar, IV. yüzyılda yaşamış Konya metropoliti Amphilocheus adlı bir din adamının ismini vermişlerdir⁸⁶. Türk dönemi hâkimiyeti ile Selçuklu devrinde mescide dönüştürüldüğü tahmin edilen eser⁸⁷, Müslüman halk tarafından Eflâton’un mezarının bulunduğu yer olarak Eflatun Mescidi adı verilmiştir⁸⁸. Mescide dönüştürülen eserin eski çan kulesinin minare görevi yaptığı anlaşılmaktadır⁸⁹.

Selçuklu döneminde eserle ilgili onarım, tamir ve işlevsel durumuna dair bilgi bulunmamakla beraber rasathane olarak kullanıldığına dair görüşler bulunmaktadır ki şehrin hâkim noktasında bulunması rasathanesi için uygun bir yerdir.

Osmanlı döneminde onarım geçiren yapıya, güney taraftaki kapıdan girilmektedir⁹⁰. Dıştan 13,20x15,40 m. ölçülerindeki eser⁹¹, dikdörtgen planlı olup, naos üzerinde, iki adet kare formlu ayak ile doğudaki apsis duvarına oturan, tuğla örgülü yüksek kasnakla çevrili kubbe ile örtülüdür. Düz bir hat ile sonlanan yapının üst örtüsü kiremitle kaplanarak, kirpi saçak kullanıldığı da görülmektedir. Bu yüksek kasnak, on altıgen olarak tasarlanarak, çokgenin her yüzünde kemer içinde kenarları kademeli olarak yuvarlak kemerli ince uzun pencereler ile üstte yine iki kademeli olarak tasarlanmış yuvarlak kemerli sağır nişler bulunmaktadır. Bu nişlerin önceden pencere açıklığı olma ihtimali de vardır. Bu ikinci sıra üzerinde de yuvarlak kasnak kirpi saçakla sonlanmaktadır. Yükselen kubbe kasnağının etrafı düz damlıdır.

Apsis bölümü doğuda, yarım dairesel formda dışa taşkın olarak tasarlanmıştır. Ana apsisin güneyinde yer alan nefde de yine yuvarlak planlı, yan apsis (diakonikon) bulunmaktadır. Kuzeydeki bölüm ise düz tutulmuştur. Dış cepheye baktığımızda kuzey ve batı cepheler sade olmakla beraber, düz dikdörtgen formlu küçük büyük pencerelerin olduğu

⁸² Konyalı, *a.g.e.*, s. 351.

⁸³ William Mitchell Ramsay- Gertrude L. Bell, *The Thousand and One Churches*, London, 1909, s.403.

⁸⁴ Seval Günlük, *Konya İç Kalesine Ait Ortaçağ Buluntuları*, (S.Ü. Sosyal Bilimler Enstitüsü Yüksek Lisans Tezi), Konya, 2007, s.13.

⁸⁵ İ.Mete Mimiroğlu, “Konya’da Bizans Mimarisi”, *Konya Kitabı IX (İpek Yolu Konya Ticaret Odası Dergisi)* (Aralık 2006), Konya, 2006, s.148.

⁸⁶ Mimiroğlu, *a.g.m.*, s.148.

⁸⁷ Es, *ag.e.*, s.192.

⁸⁸ Eserin, Selçuklu döneminde mescide dönüştürüldüğüne dair mevcut bir belge olmamakla beraber Türk hakimiyetlerinde sıklıkla karşılaştığımız kiliselerin mescide dönüştürülmesi Konya şehrinde de olası bir durumdur.

⁸⁹ Hüseyin Muşmal, *XVII. Yüzyılın İlk Yarısında Konya’da Sosyal ve Ekonomik Hayat (1640-1650)*, (S.Ü. Sosyal Bilimler Enstitüsü Tarih Ana Bilim, Yeniçağ Tarihi Bilim Dalı), Konya, 2000, s.35; Abdullah Ceran, *Sultan Alâeddin Keykubat Zamanında Konya’nın Sosyo-Ekonomik Durumu*, (S.Ü. Sosyal Bilimler Enstitüsü Yayınlanmamış Yüksek Lisans Tezi), Konya, 1988, s.73.

⁹⁰ Mimiroğlu, *a.g.m.*, s.148.

⁹¹ Boran, *a.g.m.*, s.163-164.

fotoğraflardan tespit edilmiştir. Kuzey cephede ayrıca alt pencere yakınlarında yapıya bitişik olarak sonradan dikdörtgen formlu basit bir yapının eklendiği fotoğraflardan anlaşılmaktadır (Resim 14). Bu bölümün ise ne olarak yapıldığı bilinmemektedir (Çizim 4) (Resim 20).

Narteks bölümünün kaldırılmış olma ihtimali yanında, batı cephesinin düz ve kapalı olması (Resim 19); Bizans devrinde narteks ve esas girişin bu taraftan açılması gerektiği ve bu cephenin Türk döneminde değişme ihtimali üzerinde duran araştırmacılar olmuştur⁹² (Resim 24). Ana apsis yanlarında bulunan küçük apsislerden ise güneydeki yarım yuvarlak ve hafif dışa taşkın iken kuzeydeki apsis olmamakla beraber sadece düz bir duvar bulunmaktadır.

Güney cephenin Bizans duvar işçiliğini yansıtması bakımından ise önemlidir (Resim 21). Güney cephenin doğusunda üstte hafifçe dışa taşkın olarak iki kademeli hafif sivri kemer içindeki nişin ortasında ikiz pencere açılmıştır⁹³. Pencere kemerleri ile büyük kemer arasında kalan duvar sathı ise, tuğladan örgü şeklinde bir dolgu ile kapatılmıştır⁹⁴. Bunun hemen altında ise dikdörtgen planlı sade bir pencere bulunmaktadır fakat sonraki dönemlerde kapatıldığı gözlemlenmiştir (Resim 22). Cephede yine sağır küçük nişlerde dikkati çekmektedir (Resim 16-17). Güney cephe, kemerler ve sağır nişler ile hareketlendirilmiştir. Güney cephenin batısında hafif sivri kemerli dışa taşkın olarak büyük bir giriş kapısı bulunmaktadır. Bu kapının sonraki dönemlerde yenilediği tahmin edilmektedir. Hatta Türk dönemine ait olmalı ki genellikle eserler mescide çevrildikten sonra cephelerde tamir izleri fark edilmektedir⁹⁵ (Çizim 5).

Doğu cephenin ortasında yarım daire apsis ve düz pencereler ile sağır nişler vardır (Resim 15, 18) (Çizim 6). Apsis yarım yuvarlağındaki pencere üzerinde ise Sultan Abdülaziz'in tuğrası ile kitabesi bulunmaktadır.

Yapının içeriden çekilmiş fotoğrafları bulunmadığından iç mekânı hakkında çok fazla bilgimiz bulunmamaktadır.

Eflâton Mescidinden Günümüze Ulaşan Mimari Parçalar: Sonraki dönemlerde, İnce Minare Taş ve Ahşap Eserler Müzesi'ne; Eflâton Mescidi'nden getirilen figürlü mezar taşı ve mermer levha parçanın olduğu tespit edilmiştir.

Eflâton Mescidi'nden müzeye 1.11.1315 (1899) yılında geldiği kaydedilen, 1298 envanter nolu figürlü mezar taşı, XIII. yüzyıla tarihlendirilip, yüksekliği 56 cm, genişliği 42 cm ve kalınlığı 11 cm'dir⁹⁶ (Resim 26). Dikdörtgen formlu dilimli kemerli olup üst tarafı kırılan eser, mezar baş şahidesi olarak alçak kabartma tekniğinde yapılmıştır. Üzerinde iki insan figürü görülen eserde figür bir tabure üzerine oturur vaziyette olup, muhtemelen sultanı tasvir edildiğinden bahsedilmektedir⁹⁷. Sarıklı ve elinde av kuşu tutan figür, kısa kollu uzun elbisesi ile sağ kolu midesine temas edecek şekilde dirsekten göğüğe doğru bükülmüş ve

⁹² Yıldırım, a.g.e., s.79-83.

⁹³ Eyice, eserin güney cephesinde yer alan ikiz pencereler dışındaki söveleri büyük taş bloklardan yapılmış düz sade pencerelerin Türk döneminde yapıldığını ifade etmektedir. Bkz: Eyice, a.g.m., s. 469-302.

⁹⁴ Yıldırım, a.g.e., s.79-83.

⁹⁵ Boran, a.g.m., s.163-164.

⁹⁶ Günlük, a.g.e., s.13.

⁹⁷ Yaşar Erdemir, *İnce Minare Taş ve Ahşap Eserler Müzesi*, Konya Valiliği İl Kültür ve Turizm Müdürlüğü, Konya, 2007, s. 156.

elinde bir kuş ile sol eli de ayaktakinin yüzünü okşarken resmedilmiştir. Ahmed Şah'ın kitabeli mezar taşı çok fazla yıpranmakla beraber, günümüzde ana eyvanda sergilenmektedir. Bu mezar taşının Konya'nın ileri gelenlerinden Sultanü'l-Feta yani gençlerin sultanı lâkaplı, 17 Şevval 679/9 Temmuz 1298 yılında öldürülmüş olan Moğol kağanı Keyhatun'un da kendisine büyük hürmet gösterdiği Ahi Ahmed Şah'ın mezar taşı olduğu bazı kaynaklarda geçmektedir⁹⁸. Bu mezar taşının, bir zamanlar avlusunda mezar taşları olduğu ve etrafının mezarlık olarak kullanıldığı belirtilen Eflâton Mescidi'nden getirilmesi de muhtemeldir.

Diğer bir eser ise müzeye 1899 tarihinde geldiği kaydedilen 893 envanter nolu, Selçuklu dönemine kaydedilen sfenks ve geyikli kuşlu mermer kabartma parçasıdır (Resim 25). Bu mimari parçanın genişliği 47-60 cm, yüksekliği 86 cm ve kalınlığı ise 6,5-8,5 cm'dir⁹⁹. Günümüzde avlu girişinde sağ da yer alan parça, gri mermer üzerine kabartma olarak tasarlanmıştır. Kenarları silmeli olan parçanın sol tarafı kırılmıştır. Silme aralarında kalan figürler etrafındaki boşluk alanlar ise geometrik ve bitkisel motiflerle bezenmiştir. Yatay ve dikey eksenlerde oluklu ve kaval silmelerle birbirine düğümlenen çemberler oluşturularak, altlı üstlü geçmelerle dörtlü kompozisyon oluşturulmuştur. Bu daireler içerisinde üstte insan başlı arslan gövdeli sfenkslerle alttaki geyik figürleri işlenmiştir. Bu dört daire arasında da kuş figürü bulunmaktadır.

Antik dönemde de kullanıldığını belirtilerek arkasındaki karşılıklı kuş figürlü ve ortasındaki haç motifleri ile Latince harflerin bulunması bunu desteklemekle beraber, ön yüzünün Selçuklular döneminde yenilediğini belirten araştırmalar bulunmaktadır. Bu parçanın bir kiliseden getirildiği muhtemel olmakla beraber Alâeddin Tepesi'nde bulunan Rum Kilisesi'ne ait olma ihtimali de göz önünde bulundurularak aslında taşın ön ve arka yüzündeki farklılıktan dolayı sonradan mescide çevrilen Eflâton Mescidi'nden getirilme olasılığı da bulunmaktadır¹⁰⁰.

Jeoradar Taraması: Konya il merkezi Alâeddin Tepesi'nde bir zamanlar yer alan Eflâton Mescidi'nin yerinin belirlenmesi için Jeoradar yöntemi ile araştırma yapılarak¹⁰¹ çizimi eskiden bulunduğu konumda gösterilmiştir (Çizim 7-8).

Bu çalışmada olası arkeolojik yapının belirlenebilmesi için Yer Radarı (GPR) yöntemi kullanılmıştır¹⁰². Çalışmada kullanılan yer radarı aleti GSSI TerraSIRch SIR-3000 dir. Bu tür çalışmalarda istenilen araştırma derinliğine göre farklı frekanslara sahip farklı antenler kullanılır. Bu çalışmada 200 ve 400 mhzlik antenler kullanılmıştır¹⁰³.

⁹⁸ Erdemir, *a.g.e.*, s. 156; R. Melül Meriç, "Akşehir Türbe ve Mezar Taşları", *Türkiyat Mecmuası*, Sayı:V, İstanbul, 1936, s. 205.

⁹⁹ Erdemir, *a.g.e.*, s. 60-61.

¹⁰⁰ Erdemir, *a.g.e.*, s. 60-61; Yıldız Demiriz, "Konya Müzesi'nde Özel Durumdaki Bir Kabartma Hakkında", *Sanat Tarihi Yılığ*, Sayı: 3, İstanbul, 1970, s.221-230.

¹⁰¹ Somun İnşaat&Proje şirketinin yaptığı Jeoradar Etüd çalışmaları sonucunda Alâeddin Cami'nin güney bölgesindeki alanda dikey ve yatay olmak üzere alanda farklı yerlerde taramalar yapılarak sonuçlar alınmıştır.

¹⁰² Yer radarı yöntemi gürültü olarak adlandırdığımız bozucu çevresel etkilerden etkilenmeyişi ve hızlı ölçüm yapılabilmesi bakımından oldukça avantajlı bir yöntemi olup, yere farklı frekanslardaki elektromanyetik dalgalar gönderilir ve doğru- dan, yansıtılarak veya kırılarak geri gelen dalgalar bir kayıtçıda kaydedilerek yer altından bilgiler edinilir. Yer radarı sisteminin basit bir gösterimi (Conyers,1997) Bir radar dalgası genellikle yeraltındaki jeolojik ortamlardaki litolojik değişimlerin ve stratigrafik ara yüzeylerin, arkeolojik ve mühendislik yapıların, boşlukların, gömülü yapıların ve benzeri yeraltı özelliklerinin ortam içinde oluşan fiziksel değişimlere bağlı olarak, ortamda oluşan elektriksel özelliklerdeki değişimin bir ifadesi olarak tanımlanabilir.

¹⁰³ Anten 1 : Merkez frekansı 200 Mhz
Ortalama derinlik : 0-10 metre

Jeoradar taraması sonucunda, Eflâton Mescidi'nin eskiden var olduğunu bildiğimiz alanda bazı anomalilerin olduğu görülmektedir. Fakat bu alanda daha sonraki dönemlerde yapıldığı bilinen su deposu, havuz vb. yapıların da olması (Resim 9) ve de zamanla oluşan katmanlardan dolayı en doğru sonucun kazı çalışmasından sonra alınacağını belirtmek isteriz.

Değerlendirme: Plan açısından çok fazla değişikliğe uğrayan yapı ikisi serbest ayağa oturan, ikisi de apsisi duvarına oturan dört payesi ile kare üzerinde kubbesi ve dışa taşkın apsisi ile Orta Anadolu'da çok fazla görülen plan tiplerindedir. Plan açısından Sivrihisar Kilisesi, Çukurkent Kilisesi¹⁰⁴ ve Meram Kilisesi ile benzerlikler taşımaktadır¹⁰⁵.

Bunun yanı sıra Konya İli, Selçuklu İlçesi, Sille Mahallesi'nde, M.327 yılında yapıldığı bilinen Sille Aya Elena Kilisesi'nin plan ve mimarisi bakımından benzerlik taşıdığı görülmektedir. Kilisenin kubbe kasnağına açılan pencere sayısı Eflatun Kilisesi'nde daha fazla olmakla beraber, Eflatun Kilisesi'nde kasnak biraz daha yüksek tutulmuştur. Sille Aya Elena Kilisesi'nin yapım tarihi erken tarihler olmasına rağmen bazı mimari ve süsleme özelliklerinden daha geç dönemlere 13. Yüzyıla tarihlendirilmektedir. Aynı durumu Eflatun'da da görmekteyiz ki erken dönemlere tarihlendirilen Eflatun Kilisesi de bazı mimari ve süsleme özelliklerinden yapıldığı belirtilen tarihten daha geç devirlere tarihlendirilmektedir.

Bunların dışında Kapadokya bölgesinde özellikle Göreme'de kayaya oyulmuş kilise ve manastırlarda da bu plan tipinin benzer örnekleri bulunmaktadır. Ayrıca Ortahisar Cambazlı Kilisesi'nin planı da Eflatun Kilisesi ile benzerlik taşımaktadır¹⁰⁶.

Geç dönemde saat kulesine çevrilen Eflatun Mescidi gibi Anadolu'da kiliseden saat kulesine çevrilen bazı yapıların olduğu bilinmektedir. Mimarisi açısından çok benzerlik taşımamasına rağmen kiliseden mescide, mescidden saat kulesine çevrilen yapılar arasında Ayvalık Saat Kulesi de örnek gösterilebilir¹⁰⁷. Ayvalık saat kulesi de Agios Yanis Kilisesi olarak bilinmekteydi daha sonraları 1928 de mührap, minber ve minare eklenmesi ile camiye çevrilererek Saatli Camii olarak anılmaya başlamıştır. Camii olduktan sonra çan kulesinin üzerine bir blok daha ilave edilerek kulenin iki yüzüne yuvarlak kadranlı saat ilave edilerek saat kulesine çevrilmiştir¹⁰⁸. Eflatunda dönemsel olarak fazla aralıklar olmakla beraber, Ayvalık Saat Kulesi gibi kule eklenerek saat kadranı ilave edilmiştir.

Sonuç

Bir zamanlar var olduğunu bildiğimiz Eflâton Mescidi'nin dönemsel mimari üslubunu ele alarak, yapının zaman içerisinde çok fazla değişime uğradığını fotoğraf arşivleri, gravürler ve belgelerden anlamak mümkündür. Eser, hem dönem içerisinde mimari üslubu hem

Ağırlık: 10 kg Boyutları :60x60x17 cm

Anten 2: Merkez frekansı 400 Mhz

Ortalama derinlik: 0-4 metre

Ağırlık: 5 kg Boyutları :30x30x17 cm

¹⁰⁴ Ramsay- Bell, *a.g.e.*, s.403.

¹⁰⁵ Gertrude Bell, "Notes on a Journay through Cilicia and Lycaonia", *Revue Archeologique*, 1907, s.27-30; J. Ebersolt, *Monuments d'architecture Byzantine*, Paris, 1934, s. 164.

¹⁰⁶ Michel Thierry- Nicole Thierry, "Une Nouvelles eglise rupestres de Cappadoce: Cambazlı kilise a Ortahisar", *Journal des Savants*, 1963, s.5-23.

¹⁰⁷ Meltem Cansever, *Türkiye'nin Kültür Mirası 100 Saat Kulesi*, Ankara, 2009, s. 50-51.

¹⁰⁸ Acun, *a.g.e.*, s.10.

de, farklı kültürlerden kazandığı işlevi ile şehrin hâkim noktasında, varlığını uzun yıllar boyunca korumayı başarmış ve Konya'nın tarihi simgelerinden olmuştur. Sadece bir Bizans eseri değil, Selçuklu, Karamanoğulları ve Osmanlı dönemlerinin de bir temsilcisi olmuştur. Son dönemlerinde eklenen saat kulesi ile adeta Alâeddin Tepesi'nde zamanın sesini şehrin en uzak noktalarına kadar duyurmayı başarsa da, kendi varlığını 1921'de kaybetmiştir. Öyle ki Müslüman halk kimliğine uzak olarak yapılan bu kilise, sonraki dönemde Türk-İslam varlığını ve hâkimiyetinin simgesi olarak İslamiyet'in dini yapılarında en önemli unsurlarından mihrabın eklenmesi ile Konya şehrinde önemli hâkimiyet sembolü dini yapılarından biri olarak mescide dönüştürülmüş ve uzun yıllar ibadete açılmıştır.

Bu önemli eserin ve Konya'da maalesef bulunmayan fakat birçok şehirde gördüğümüz son işlevi saat kulesi olarak kullanılan Eflâtun Mescidi'nin fotoğraf arşivlerinden ve belgelerden tescilinin yapılarak, yapının temel izlerinin tespiti çalışmalarının başlatılıp koruma altına alınmasına ilişkin çalışmalar yapılmıştır. Bu çalışmalarda Konya Büyükşehir Belediyesi İmar ve Şehircilik Daire Başkanlığı-Tarihi Mekânlar Kentsel İyileştirme Şube Müdürlüğü öncülüğünde Somun İnşaat&Proje şirketinin yaptığı Jeoradar Etüd çalışmaları sonucunda Alâeddin Cami'nin güney bölgesindeki alanda bazı yapı kalıntılarının olduğu tespit edilmiştir. Fakat sonraki dönemlerde Eflâtun Mescidi'nin yıkılmasından sonra bulunduğu alanda rüzgârlık, havuz ve su deposu gibi varlığını bildiğimiz yapıların inşa edildiğini sonraki dönemlerde de yıkıldığını fotoğraflardan anlamak mümkündür. Bunun sonucunda, ancak bilimsel bir kazı ve kurtarma çalışmalarından sonra bunun net tespitlerinin yapılabilceğini belirtmek gerekir. Ayrıca arşivlerde yer alan bazı plan ve eski fotoğraflar, belgeler derlenerek yapının çizimi yapılmıştır. Çizimlerde yapının yaklaşık olarak kütlesi ve ayrıntıları verilmeye çalışılmıştır.

İlk yapımı Bizans kilisesi olan bu görkemli eser Eflâtun Mescidi'nin bulunduğu ve aynı zamanda bir arkeo-park uygulamasının yapılabileceği dünya tarihinde hem topografyası hem de tarihi ile büyük değer taşıyan Alaeddin Tepesi'nde, Selçuklu dönemi iç kale surları, Selçuklu sarayına ait köşk kalıntısı ve dini yapılarının yanındaki bu görkemli tarihi eser yok olup gitmiştir. Zamanın vurgulandığı Eflâtun Saat Kulesi'nin bilinmeyen yönlerinin tespitinin yapılarak koruma altına alınması ümidiyle.

KAYNAKLAR

- ACUN, Hakkı; Anadolu Saat Kuleleri, Atatürk Kültür Merkezi Yayını, Sayı:85, Ankara, 1994.
- _____; Osmanlı İmparatorluğu Saat Kuleleri, Atatürk Kültür Merkezi Yayınları, Ankara, 2011.
- ADIVAR, Adnan, "İlme Hürmet de Hamiyettir", Cumhuriyet Gazetesi, (3 Mart 1951).
- AKOK, Mahmut; "Konya'da Alâeddin Köşkü, Selçuk Saray ve Köşkleri", Türk Etnografya Dergisi, Sayı: XI, Ankara, 1969, s. 47-73.
- _____; "Konya Şehri İçindeki Alâeddin Tepesinde Türk Tarih Kurumu Adına Yapılan Arkeolojik Kazıların Mimari Buluntuları", Belleten, C: XXXIX, Sayı:154, Ankara, 1975, s.217-224.
- MANSEL, A. Müfid; Türkiye'nin Arkeoloji, Epigrafi ve Tarihi Coğrafyası İçin Bibliyografya, Ankara, 1948.
- Ankara Kuyud-ı Kadîme Arşivi, Defter Numarası 256.
- Ankara Kuyud-ı Kadîme Arşivi, Defter Numarası 584.
- ARABACI, Caner; Milli Mücadele Dönemi Konya Öğretmenleri, Konya, 1991.
- ARIK, R. Oğuz; "Alâeddin Tepesi", Konya: Konya Halkevi Yayınları, (II. Teşrin 1942), Sayı:49, Konya, 1942, s.15-18.
- ARNOLD, Hugh, Martin, Jones; The Cities of the Eastern Roman Provinces, Oxford, 1937.
- ATÇEKEN, Zeki; Konya'daki Selçuklu Yapılarının Osmanlı Devrinde Bakımı ve Kullanılması (Konya Şer'iyeye Sicil Kayıtlarına Göre), Ankara, 1998.
- _____; "Selçukluların Konya'da Camiye Çevirdikleri İlk Mabet: Eflâton Kilisesi", İpek Yolu - Konya Ticaret Odası Dergisi- Konya Kitabı VI, Konya, 2003, s.3-11.
- BAHAR, Hasan- KÜÇÜKBEZCİ, Hatice Gül; "Eflatunpınar Anıtı", Konya Ansiklopedisi, C:3, Konya, 2012, s.164-166.
- Başbakanlık Osmanlı Arşivi, Karaman Defteri, nr.387.
- BAŞGELEN, Nezihe; Bir Zamanlar Konya, İstanbul, 1998.
- BAYKARA, Tuncer; Türkiye Selçukluları Devrinde Konya, Ankara, 1985.
- BORAN, Ali; "Eflâton Mescidi (Bizans Dönemi Eseri)", Konya Ansiklopedisi, C:3, Konya, 2012, s.163-164.
- _____; "Konya Kalesi", Konya Ansiklopedisi, C:6, Konya, 2014, s.60-69
- BIAGIO Pace; "Ricerche archeologiche nell'area giovedì Conia-Adalia-Scalanova 1914 e 1919", Annuario della R. Scuola Archdi Atene e dell. missioni italiane in Oriente, III ve VI-VIII., Bergamo, 1926, s.353-354.
- BİLDİRİCİ, Mehmet; Antik Çağda Iconium (Konya) ve Çevresi Belge ve Fotoğraf Sergisi, Konya, 2008.
- CANSEVER, Meltem; Türkiye'nin Kültür Mirası 100 Saat Kulesi, Ankara, 2009.
- CERAN, Abdullah; Sultan Alâeddin Keykubat Zamanında Konya'nın Sosyo-Ekonomik Durumu, (S.Ü. Sosyal Bilimler Enstitüsü Yayınlanmamış Yüksek Lisans Tezi), Konya, 1988.
- CHARLES, Texier; Küçük Asya (Coğrafyası, Tarihi ve Arkeolojisi), Çev: Ali Suat, Ankara, 2002.
- DEMİRİZ, Yıldız; "Konya Müzesi'nde Özel Durumdaki Bir Kabartma Hakkında", Sanat Tarihi Yıllığı, Sayı: 3, İstanbul, 1970, s.221-230.
- DOĞAN, M.Sabri; "Alâeddin Tepesi Üzerindeki Eflâton Kabri", Kışta Meram, Sayı:14, Konya, 2003, s. 34.
- EBÜ'L-HASAN Ali b. Ebû Bekir el-Herevi, Kitâbü'z Ziyarat; Guide des lieux de pèlerinage, Damas, 1957.
- ERDEMİR, Yaşar; İnce Minare Taş ve Ahşap Eserler Müzesi, Konya Valiliği İl Kültür ve Turizm Müdürlüğü Yayınları, Konya, 2007.
- EYİCE, Semavi; "Konya ile Sille Arasında Ak Manastır", Şarkiyat Mecmuası, Sayı:6, 1966, s.135-160.
- _____; "Konya'nın Alâeddin Tepesinde Selçuklu Öncesine Ait Bir Eser Eflâton Mescidi", Sanat Tarihi Araştırmaları IV, İ.Ü. Sanat Tarihi Enstitüsü Yayınları, İstanbul, 1970-71, s.269-302.
- _____; "Anadolu Selçuklu Sanatı Çalışmaları Başında İki Yabancı: Clement Huart ve Friedrich Sarre", Türkiyat Mecmuası, C:17, İstanbul, 1972, s.133-147.
- _____; "Eflâton Mescidi", İslam Ansiklopedisi, C:10, İstanbul, 1999, s. 477-478.
- Sarre, Frederich; Konia-Seldschukische Baudenkmaler (Denkmaler Persischer Baukunst Teil I), Berlin.
- _____; Konya Köşkü (1989), (Çev: Şahabettin Uzluk), TTK, Ankara, Konya, 1964.
- _____; Küçük Asya Seyahati (1895 Yazı)-Selçuklu Sanatı ve Ülkenin Coğrafyası Üzerine Araştırmalar, (Çev: Dârâ Çolakoğlu), İstanbul, 1998.
- HASLUCK, F. William Christianity and Islam Under the Sultans (Türk Sultanlarının Yönetimi Altında Hristiyanlık ve İslamiyet) I-II, Oxford, 1929.
- BELL, Gertrude; "Notes on a Journey through Cilicia and Lycaonia", Revue Archeologique, 1907, s.27-30.
- MENDEL, Gustave; "Le Palais des Sultans Seldjoukides a Konia", Bulletin de l'art Ancien et Moderne, Paris, 1907, s.183.

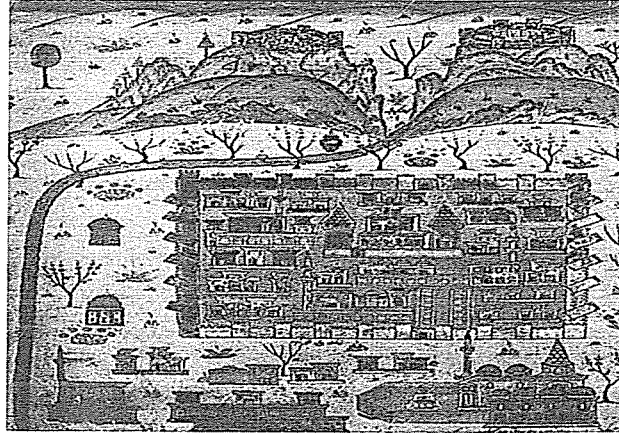
- GÜNLÜK, Seval; Konya İç Kalesine Ait Ortaçağ Buluntuları, (S.Ü. Sosyal Bilimler Enstitüsü Yüksek Lisans Tezi), Konya, 2007.
- HAMDİZADE Abdülkadir Erdoğan; "Saat Kulesi", Ocak Dergisi, Sayı: 14, Konya, (31 Mart 1334), s.115-116.
- ROTT, Hans; Kleinasiatische Denkmäler aus Pisidien Pamphylien, Kappadokien und Lykien, Leipzig, 1908.
- HUART, Clement; Mevleviler Beldesi Konya, Çev: Nezih Uzel, Tercüman Bin Bir Temel Eser, İstanbul, 1978.
- MOLTKE, H. Von; Briefe Über Zustaende und Begebenheiten in der Türkei aus den Jahren 1835 bis 1839, (5. Baskı), Berlin, 1891, s.318.
- Ircıca Kütüphanesi Arşivi.
- İzzet Koyunoğlu Müzesi ve Kütüphanesi Arşivi.
- EBERSOLT, J.; Monuments d'architecture Byzantine, Paris, 1934.
- LÖYTVeD, J.H.; Konia, Inschriften der Seldchukischen Bauten, Berlin, 1907.
- KARPUZ, Haşim; Fotoğraflarla Geçmişte Konya, Konya Büyükşehir Belediyesi Yayınları, İstanbul, 1996.
- _____; Türk Kültür Varlıkları Envanteri Konya 42, TTK, Ankara, 2009.
- KARPUZ, Haşim- ŞİMŞEK, Feyzi- KUŞ, Ahmet- DIVARCI, İbrahim, Bir Zamanlar Konya Fotoğraf Albümü, Konya İl Kültür ve Turizm Müdürlüğü Yayınları, Konya, 2007.
- KÂTİP Çelebi, Kitâb-ı Cihannümâ, TTK, Ankara, 2009.
- KIZILCA, Mükremin, "Alâeddin Tepesi'ndeki Eflâtun Mescidi'nin Hazin Hikayesi", Silveli Said'in Yazdıkları- III. Ahmed Lale Devri, "be makami Edirne el -mahsurevasale fi 26 Zilkade sene 1130 (22 Eylül 1718)- Anonim, s.2. Kitap-ı Mukaddes (Resullerin İşleri), İstanbul, 1949.
- KOLAY, Emre, "Ziya Paşa'nın Saat Kuleleri ve Düşündürdükleri, (Yayınlanmamış Makale- Basım Aşamasındadır), s.1.
- KOMAN, Mesut, "Konya Şehrinde Selçukîlerden Evvelki Devirler", Konya Halkevi Dergisi, Sayı: 5, Konya, 1937, s.312.
- Konya Şer'iyye Sicil Defteri, 31, 142/1.
- Konya Şer'iyye Sicil Defteri, 31, 376/3.
- Konya Şer'iyye Sicil Defteri 42, 273/2.
- Konya Şer'iyye Sicil Defteri 46, 61/3.
- Konya Şer'iyye Sicil Defteri 48, 258/1.
- KONYALI, İbrahim Hakkı; "Anonim", Tarih Hazinesi Dergisi, (7 Şubat 1951).
- _____; "Herevi'nin Seyahatnamesi", Tarih Hazinesi, Sayı:15, 1952, s.799-802.
- _____; Abideleri ve Kitabeleriyle Konya Tarihi, Konya, 1964.
- KÖYMEN, Altay, Selçuklu Devri Türk Tarihi, Ankara, 1962.
- MERİÇ, R.Melûl, "Akşehir Türbe ve Mezar Taşları", Türkiyat Mecmuası, Sayı:V, İstanbul, 1936, s. 205.
- MICHEL Thierry- NICOLE Thierry, "Une Nouvelles eglise rupestres de Cappadoce: Cambazlı kilise a Ortahisar", Journal des Savants, 1963.
- MİMİROĞLU, İ.Mete, "Konya'da Bizans Mimarisi", Konya Kitabı IX (İpek Yolu Konya Ticaret Odası Dergisi) (Aralık 2006), Konya, 2006, s.148.
- MUŞMAL, Hüseyin, XVII. Yüzyılın İlk Yarısında Konya'da Sosyal ve Ekonomik Hayat (1640-1650), S.Ü. Sosyal Bilimler Enstitüsü Tarih Ana Bilim, Yeniçağ Tarihi Bilim Dalı, Konya, 2000.
- NÂBİ, Tuhfetü'l-Haremeyn, İstanbul, 1265.
- NURUOSMANIYE Kütüphanesi Yazması, "Menazır'ul-Avalim"- Ekrem Kâmil, "Hicri Onuncu Miladi Onaltıncı Asırda Yurdumuzu Dolaşan Arap Seyyahlarından Gazzi-Mekki Seyahatnamesi ve Menazır-ül Avalim", İ.Ü. Tatih Semineri Dergisi, 1/2, 1937, s.29.
- OUSTERHOUT, G.Robert, John Henry Haynes: A Photographer and Archaeologist in the Ottoman Empire 1881-1900, 1887.
- ÖNDER, Mehmet; Mevlâna Şehri Konya, Konya Turizm Derneği Yayınları, Konya, 1962.
- _____; Konya Efsaneleri, Konya, 1963.
- _____; "Konya'da Selçuklulardan Önceki Devirlere Ait Eserler Üzerine Kısa Notlar", Anıt Dergisi, Sayı:30, Konya, s.28.
- _____; "Son Yüzyıl İçerisinde Yıkılan Selçuklu Eserleri", Yılmaz Önge Armağanı, Selçuklu Araştırmaları Merkezi Yayınları, Konya, 1993, s.171.
- ÖZÖNDER, Hasan, Dünden Bugüne Konya, Konya Büyükşehir Belediyesi Yayınları, Konya, 2005.
- ES, Selçuk; Büyük Konya Ansiklopedisi, Anonim.
- SELÇUKLU Araştırma Merkezi Arşivi
- LLOYD, Seton; "Paul and Thekla", History Today, Sayı: II, No:8, 1952, s.527-531.

- YERASİMOS, Stefan; "Tanzimat'ın Kent Reformları Üzerine", Modernleşme Sürecinde Osmanlı Kentleri, (Çev: Ali Berktaş), Tarih Vakfı Yurt Yay., İstanbul, 1996, s.4.
- TOMAR, Erdal Zeki; Anadolu Muvakkithaneleri, (S.Ü. Fen Bilimleri Enstitüsü Yayınlanmamış Yüksek Lisans Tezi), Konya, 2011.
- TURAN, Osman; Selçuklular Zamanında Türkiye, İstanbul, 1971.
- UZ, M.Ali; "Eski Tarihi Konya Mahalleleri", Konya Kitabı XII (İpek Yolu Konya Ticaret Odası Dergisi) (Aralık 2009), Konya, 2009, s.194.
- UZLUK, F. Nâfiz; Fâtih Devrinde Karaman Eyâleti Vakıfları Fihristi: Tapu ve Kadastro Umum Müdürlüğü Arşivi Defteri, Ankara, 1958.
- RAMSAY, William Mitchell; Pauline and other Studies in Early Christian History, London, 1906.
- _____; "İkonium", Encyclopaedia Britannica, XII, London, 1910.
- _____; Anadolu'nun Tarihi Coğrafyası, (Çev: Mihri Pektaş), İstanbul, 1960.
- RAMSAY, William Mitchell - BELL, Gertrude L.; The Thousand and One Churches, London, 1909.
- YÂKÛT el-Hamevî; Mu'cemü'l-Büldân, (nşr. G. Wüstenfeld), IV, Leipzig, 1869.
- YILDIRIM, Mustafa; Konya'da Son Asırda Kaybolan Bazı Türk Yapıları, (S.Ü. Sosyal Bilimler Enstitüsü Doktora Tezi), Konya, 1997.
- YİNANÇ, Mükrîm Halil; Anadolu'nun Fethi, İstanbul Üniversitesi Yayınları, İstanbul, 1944.
- YURDAYDIN, G.Hüseyin; Matrakçı Nasûh, A.Ü. İlahiyat Fakültesi Yayınları, Sayı:XLIII, Ankara, 1963.
- İnternet Adresleri
- Karpuz, Haşim, "G. Berggren ve Konya'nın İlk Anıt Fotoğraf Albümleri", Uluslararası Sosyal Araştırmalar Dergisi, C:6, Sayı:25, <http://www.sosyalarastirmalar.com>, s.283-291.
- Göyünç, Nejat, "Nıebuhr ve 1766 Sonlarında Konya", Osmanlı Araştırmaları, <http://www.os-ar.com/>, (15.08.2015).
- Tunç, Muzaffer, "Konya'da 13. ve 19. Yüzyıl Mimari Örnekleri", Arkeoloji ve Antropoloji Notları, <http://muzaffer-tuncunnotdefteri.blogspot.com.tr/>, (01.09.2015).
- _____, "Eflatun Mescidi", <http://wowturkey.com/forum/index.php>, (15.08.2015).

HARİTA, PLAN, ÇİZİMLER ve FOTOĞRAFLAR

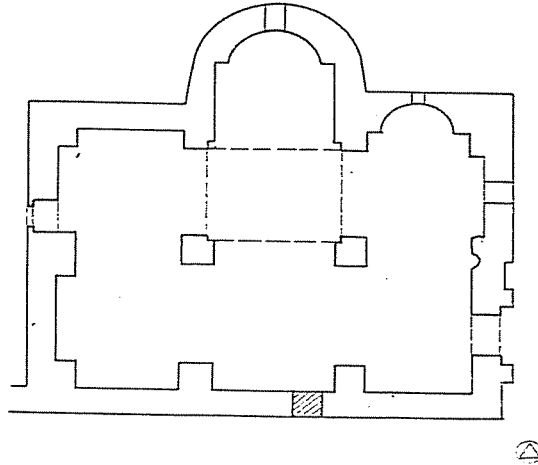


(Çizim 1)
(G.Mendel'den)



(Çizim 2)

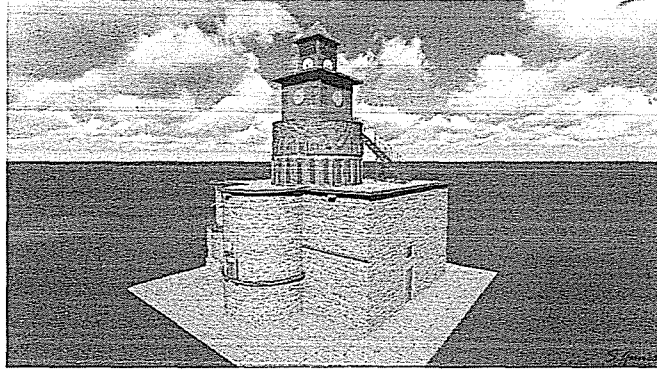
(Dünden Bugüne Konya Kitabından "Matrakçı Nasuh'un Konya Minyatürü")



0 0.50 1.0 2.0 5.0

(Çizim 3)

(Haşim Karpuz'un Türk Kültür Varlıkları Envanteri Konya 42 Kitabı'ndan Eflâun Mescidi Planı)



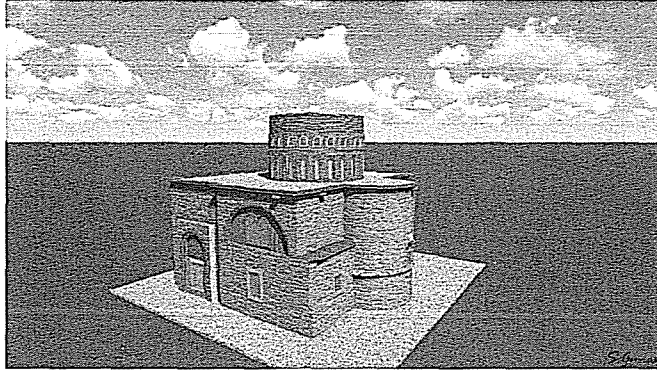
(Çizim 4)

(Mimar Süleyman Güneş'ten Eflâton Mescidi Çizimi Modellemesi-Kuzeydoğudan Görünümü)



(Çizim 5)

(Mimar Süleyman Güneş'ten Eflâton Mescidi Çizimi Modellemesi-Güneybatıdan Görünümü)



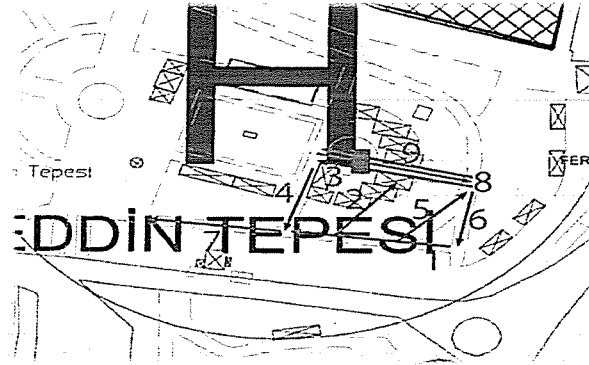
(Çizim 6)

(Mimar Süleyman Güneş'ten Eflâton Mescidi Çizimi Modellemesi-Güneydoğudan Görünümü)

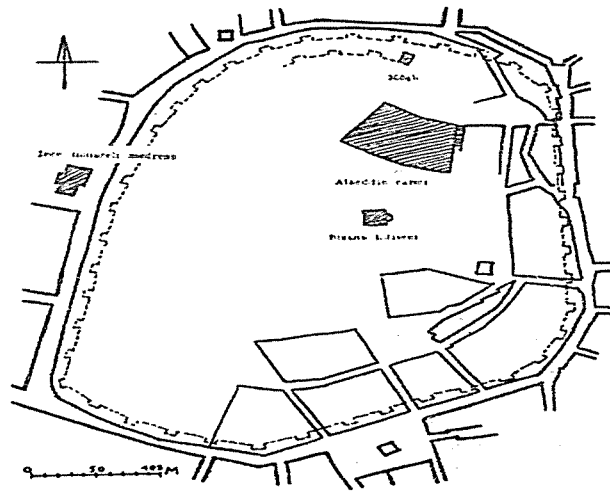


(Çizim 7)

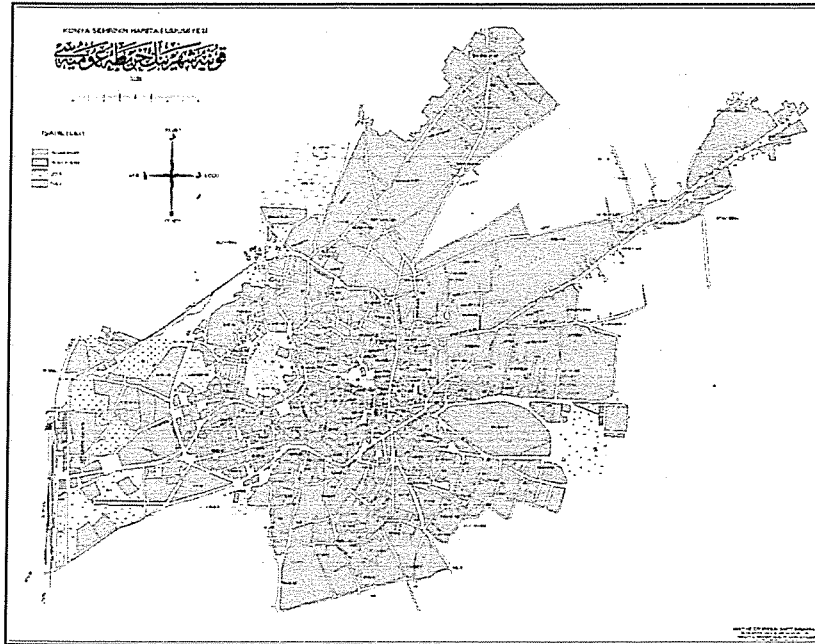
(Mimar Süleyman Güneş'ten Eflâton Mescidi Modellemesini Günümüzdeki Konumuna Yerleştirme)



(Çizim 8)
(Alâeddin Tepe Eflâton Mescidi Jeoradar Taraması)



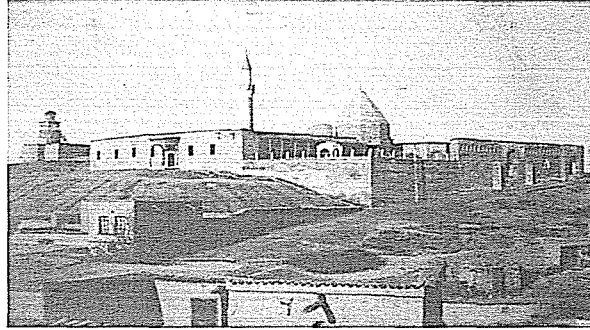
(Çizim 9)
(Hakkı Bey'in ve Krecker'in Çizdiği Alâeddin Tepe Krokisi)



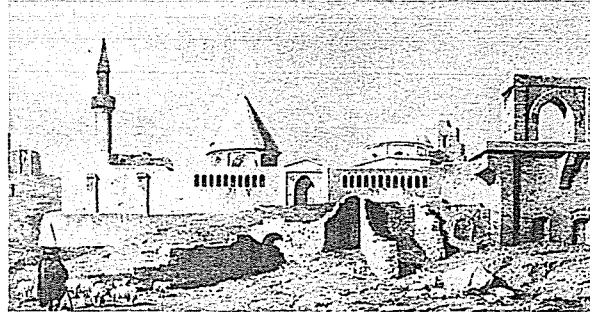
(Çizim 10)
(Konya Şehrinin Harita-i Umumiyesi 1923 Yılı)



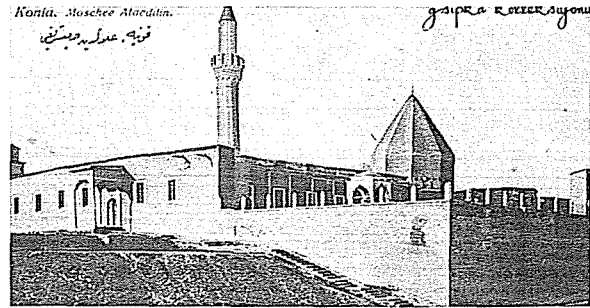
-Resim 1-
(Eflâkûn Mescidi'nin Alâeddin Tepesi'ndeki Eskiden Var Olduğunu Bildiğimiz Konumu)



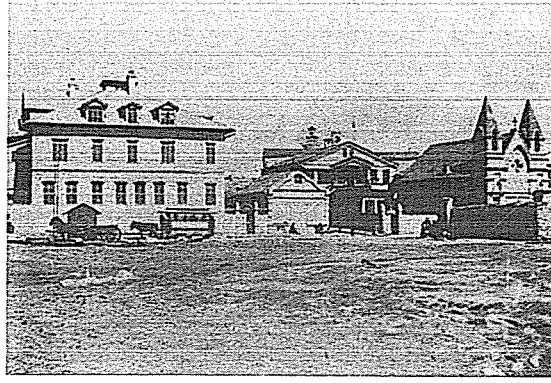
-Resim 2-
(Nezih Başgelen'in Bir Zamanlar Konya Kitabı'ndan)



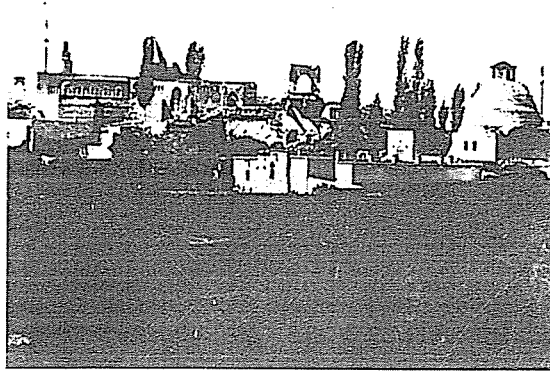
-Resim 3-
(Friedrich Sarre'nin Konya Köşkü Kitabı'ndan)



-Resim 4-
(Şahabettin Şasi Arşivinden)



-Resim 5-
(Geçmişten Günümüze Konya Fotoğraf Albümünden)



-Resim 6-
(G.Berggren'den)



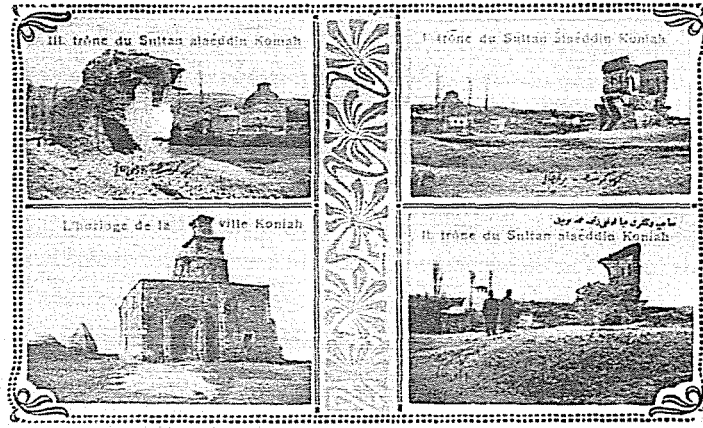
-Resim 7-
(Komisyon- Fotoğraflarla Geçmişte Konya Kitabı'ndan)



-Resim 8-
(Selçuklu Araştırma Merkezi Arşivinden)



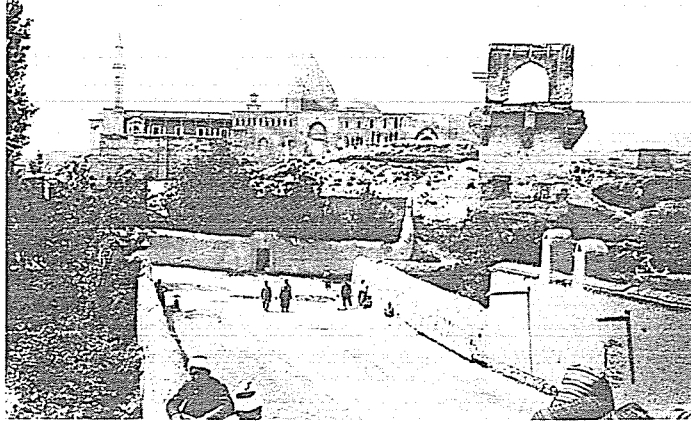
-Resim 9-
(A.Hamdi'den)



-Resim 10-
(Anonim)



-Resim 11-
(Şahabettin Şasi Arşivinden)



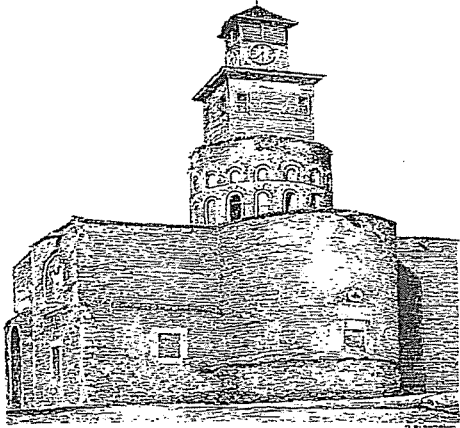
-Resim 12-
(Şahabettin Şâsi Arşivinden)



-Resim 13-
(G.Bell Arşivinden)



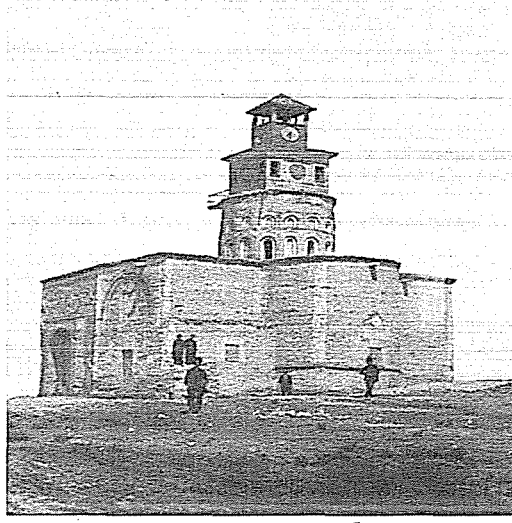
-Resim 14-
(M.Ali Uz- "Eski Tarihi Konya Mahalleleri", İpek Yolu Konya Kitabı Sayı: XII)



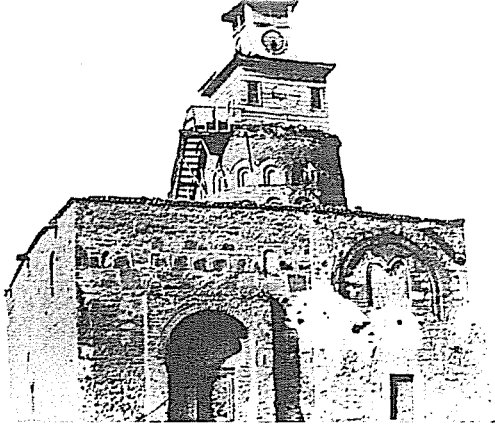
-Resim 15-
(Mehmet Önder'in "Mevlana Şehri Konya" Kitabından)



-Resim 16-
(Haşim Karpuz'un Türk Kültür Varlıkları Envanteri Konya 42 Kitabı'ndan
Eflâton Mescidi)



-Resim 17-
(İpek Yolu Konya Kitabı VI'da Zeki Atçeken'in "Selçukluların Konya'da Camiye Çevirdikleri İlk Mabed: Eflâton Kilisesi")



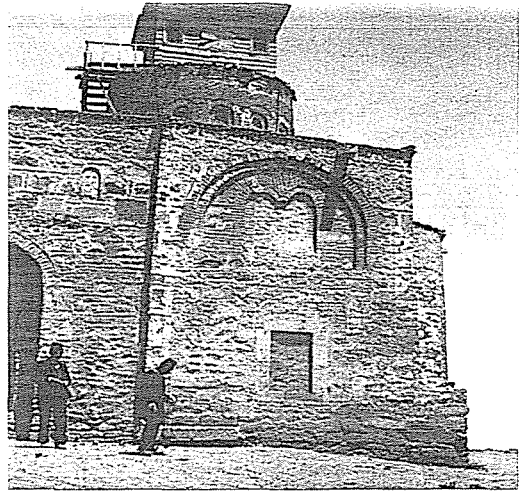
-Resim 18-
(Selçuklu Araştırma Merkezi Arşivinden)



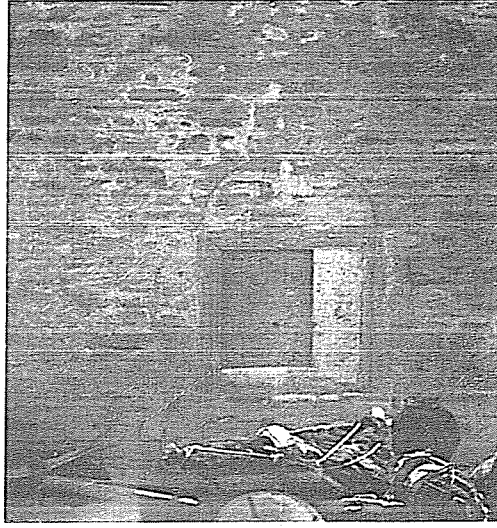
-Resim 19-
(IRCICA Arşivi'nden)



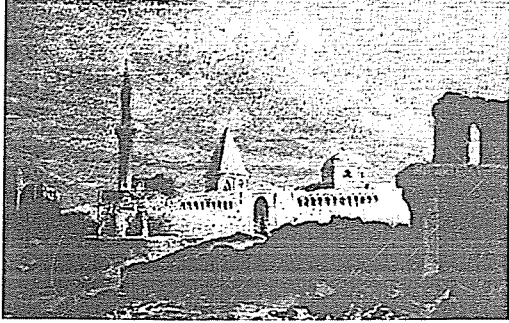
-Resim 20-
(Şahabettin Şasi Arşivinden)



-Resim 21-
(G.Bell Arşivinden)



-Resim 22- (G.Bell Arşivinden)



-Resim 23-
(R. Lindau'dan)



-Resim 24-
(Semavi Eyice'den)



-Resim 25-
(İnce Minareli Medrese Taş ve Ahşap Eserler Müzesi'nde 893 Nolu Envanterde Kayıtlı Olan Eflâton Mescidinden Getirildiği Kaydedilen Eser)



-Resim 26-
(İnce Minareli Medrese-Taş ve Ahşap Eserler Müzesi'nde 1298 Nolu Envanterde Kayıtlı Olan Eflâton Mescidinden Getirildiği Kaydedilen Eser)