

Kastamonu Üniversitesi

**II. ULUSLARARASI
ŞEYH ŞA'BÂN-I VELÎ SEMPOZYUMU
-KASTAMONU'NUN MANEVÎ MİMARLARI-**

4-6 Mayıs 2014

TÜRBE ZİYARETLERİNİN PSİKO-SOSYAL NEDENLERİ BAĞLAMINDA ŞEYH ŞABAN-I VELİ TÜRRESİ

Yrd. Doç. Dr. Hüseyin İbrahim YEĞİN
(Abant İzzet Baysal Üniversitesi)

Özet:

Bu çalışmada, bireylerin türbe ziyaretlerinin psiko-sosyal nedenler ile ziyaret yerleri hakkındaki algısal ve duygusal değerlendirmeye ilişkin tutum ve davranışları ele alınmıştır. Buna bağlı olarak, Ziyaret yerlerinin inanma psikolojisi üzerinde etkilerinin olup olmadığı araştırılmıştır.

Bu bağlamda, ziyaret fenomeninin kavramsal çerçevesi ortaya konduktan sonra, Kastamonu'da bulunan Şeyh Şâban-ı Velî Türbesini ziyaret edenler üzerinde bir anket çalışması yapılmıştır. Ardından elde edilen verilerin frekansları verilmiştir.

Bu çalışmaya göre, kutsal mekân ile insan arasında genel anlamda bir psiko-sosyal bir ilişki olduğu, türbe ziyaretlerinin insanın dini inanç ve davranışları üzerinde etkilerinin olduğu ve Şeyh Şâban-ı Velî Türbesinin Kastamonu şehrinin kültürel yapılanmasında önemli bir dinsel fenomen olduğu söylenebilir.

Anahtar Kelimeler: Türbe ziyareti, Şeyh Şâban-ı Velî, Kastamonu, ziyaret fenomeni, din psikolojisi.

The Shrine Visits in The Context of The Psycho-Social Reasons, Şeyh Şaban-ı Velî's Tomb

Abstract:

In this study, individuals who visit the shrine they head psycho-social reasons for evaluating the perceptual and emotional attitudes and behaviors are discussed.

In this context, after talking about the theoretical framework of the visit phenomenon, a survey was conducted on those who visit shrine in Kastamonu. Then the data obtained are given frequencies.

According to this study, a general sense of shrine visit of a psycho-social and human relationship. In addition, shrine visit have an impact on man's religious beliefs and behaviors. However, said that, The shrine of Şeyh Şâban-ı Velî can be an important religious phenomenon in cultural construction of Kastamonu city.

Key Words: Shrine visit, Şeyh Şâban-ı Velî, Kastamonu, visit phenomenon The psychology of religion.

GİRİŞ

Sosyo-kültürel kimliğinin oluşmasında, dinî ve ahlâkî değerlerin önemli katkısı vardır. Bu katkı toplumun kültürüne, yaşam tarzına, örf âdet ve geleneklerine varıncaya kadar etki eder.

Günümüzde kutsal mekân ve buralara yapılan ziyaretler konusu hem bireyde hem de toplumda yankı bulmuştur. Bu durum din ile modernite, sosyal oluşumlar ve mekânsal değişimler arasındaki ilişkiyi de gündeme getirmiştir. Buna paralel olarak kutsal zaman ve mekânların insanların dünya görüşünü etkileyen ve kültürlerin yeniden yapılanmasında önemli bir rolü olan dinsel fenomen olduğu da söylenebilir.⁴¹⁵

İnsanlar kutsal saydıkları açık veya kapalı mekânları ziyaret edip, dua ederler. Bu yerler Allah'a adanmış mabetler olabileceği gibi peygamber ve din büyükleri gibi kutsal kişilerin yaşamış oldukları alanlar ve bölgeler olabilir.⁴¹⁶

Birçok inanç ve din sistemlerinde ortak bazı özellikler içeren türbe, yatrı ve mezar ziyaretleri yaygın bir dini fenomen haline gelmiştir. Bu bağlamda "Bazı insanlar, bir kısım ihtiyaçlarını özellikle türbelerde yatan kişilerden ya doğrudan doğruya ya da onlar aracılığı ile Allah'tan istemeye başlamışlardır. Çünkü türbelerde Allah'ın emirlerini yerine getiren, Allah'ın sevdiği kişilerin yattığına inanılmakta ve buralar âdeti kutsal mekânlar olarak düşünülmektedir."⁴¹⁷

Bu bağlamda, eskiden beri bazı kişilere birtakım üstün vasıflar, kerametler atfedilmiş, onlarda gizemli güçlerin bulunduğu inanılmıştır. Bu nedenle o kişileri ziyaret etmenin, onları aracı kılarak dua etmenin yarar sağlayacağına, onların şefaatiyle birtakım mükâfatlara ulaşılacağına inanılmıştır.⁴¹⁸

2- ZİYARET FENOMENİ

Ziyaret, umumiyetle dinî mânâda; ibret almak için kabirleri, sevap kazanmak için de mübarek yerleri, akrabaları ve hastaları görmeyi ifade eder.⁴¹⁹

⁴¹⁵ Kiong Tong Chee – Lily, Kong, Religion And Modernity: Ritual Transformations And The Reconstruction Of Space And Time, Social and Cultural Geography, October 1999, s. 19-22.

⁴¹⁶ Ekrem Sarıkçıoğlu, Din Fenomenolojisi, S.D.Ü Yayınları, Isparta, 2002. s.131.

⁴¹⁷ Hüseyin Peker, "Türbe Ziyaretlerindeki Dini ve Psiko-Sosyal Nedenler", s. 448-449; Bkz.M. Şemseddin Günaltay, Ölülere Kutsallaştırma: "Türbeler ve Ziyaret Yerleri", Sadeleştiren: AhmetGökbek, C.Ü.İ.F.D. Sivas, 1996, S:1, s. 187-191.

⁴¹⁸ Ali Köse, vd, Popüler Kültür, Popüler Dindarlık: Türk Toplumunda Türbe Fenomeni Üzerine Psiko-sosyolojik Bir Araştırma,16. Ulusal Sosyal Psikiyatri Kongresi -Kongre Kitabı, Safranbolu, Karabük, 1-4 Temmuz, 2009, s.202.

⁴¹⁹ Mehmet Yaşar Kandemir, "Ziyâret", İslam Ansiklopedisi (I-XIII), MEB Yayınları, İstanbul, 1978-1986, XIII/620.

II. Uluslararası Şeyh Şa'bân-ı Velî Sempozyumu

Ziyaret yerleri, sadece, her zaman için, kendilerinde belli bir mânevî güç, feyiz ya da bereket bulundurduğuna inanılan kişilerin mezarları, türbeleri yahut onlara ithaf olunan makamlar değildir; zira kutsal bilinen birtakım taş, ağaç, kaynak, göl, kaya ve dağ gibi mekânlar ve eşyalar da ziyaret yeri kategorisine dâhil edilmektedir.⁴²⁰

Ziyaret fenomenine asıl konu olan şey, yatır, türbe, kümbet, tekke, ziyaret, dede mezarı gibi çeşitli isimlerle anılan ve çoğunlukla kendilerine velî, evliya, eren, ermiş, âbid, zâhid, âlim, sofî, seyyid, şeyh, gâzi, mübârek, pîr, dede, baba, abdal yahut şehit gibi türlü isim ve sıfatlar verilerek mânevî güç ve meziyetlerine inanılan kişilerin yattıkları kabul edilen yerlere, belli hacet, dilek, isteklerle yapılan ziyaretler ve bu çerçevede oluşmuş bulunan inanç ve uygulamalardır.⁴²¹ Bu ziyaretler esnasında yaşanan duygusal durum, inanç ve uygulamalar Din Psikolojisi açısından araştırılmaya ve değerlendirilmeye değer olaylar olarak görülmektedir.⁴²²

Fenomenolojik açıdan bakıldığında ziyaret fenomeni, kendilerinde beşer üstü ilâhî güç ve kudretlerin bulunduğu inanılan, birtakım mezarların, türbelerin ve ağaç, su, dağ, taş vb. gibi mevkilerin çeşitli amaç ve usullerle ziyaret edilmesini ifade etmekle birlikte, insanları buralara cezbeden şey, onlarda bulunduğu inanılan mânevî güç, feyiz ve bereket veyahut da fenomenolojinin diliyle ifade etmek gerekirse, kutsalın, onunla birtakım ritüel usullerle temasa geçilmesi halinde insanlara faydasının dokunacağına inanılmakta oluşudur. O halde yapısal bakımdan ziyaret fenomeni; kutsalın bir tür tezahürü ve yaşanış biçimi olarak kabul edilebilir.⁴²³

Dini tecrübeyi yaşama arzusunda olan insan Allah'ın işaret, alâmet, tezahür ve delillerini doğrudan kullanarak kutsal ve ilâhî kudretle sezgisel ve duygusal ilişki kurma çabası içindedir. Bu çaba içinde kutsallık atfedilen mezar, türbe, taş, kaya, ağaç vb. mekân ve nesnelere uygun ortamı oluşturmaktadır.⁴²⁴

Türk toplumunda türbe ve yatır ziyaretleri önemli bir gelenektir. En eski yatırların, çoğu zaman Anadolu'ya fetih ve İslâmlaştırma mücadelesinde kahramanlıklar, kerametler, faziletler gösteren kimselere ait olduğu düşünülmektedir. Bunları müteakip tarikat öncüleri, şeyhleri, pîrleri, babaları ve dedeleri zikredilebilir.⁴²⁵ Bu dedeler, babalar, şeyhler ve pîrlere içinde şehit ve gaziler olduğu gibi, özellikle dikkati çeken nokta bunların çoğunun

⁴²⁰ Günay, a.g.e., s.10.

⁴²¹ Ünver Günay, Ziyaret Fenomeni Üzerine Bir Din Bilim Araştırması-Kayseri Örneği-E.Ü. Yayınları, E.Ü. Matbaası, Kayseri, 2001, s. 9

⁴²² Hikmet Tanyu, Ankara ve Çevresinde Adak ve Adak Yerleri, s. 329, İskender Oymak, "Malatya ve Çevresinde Ziyaret ve Ziyaret Yerleri Üzerine Bir Araştırma", s. 288.

⁴²³ Ünver Günay-v.d., a.g.e., s. 104; Yahya Mustafa Keskin, "Turhal, Yeşilyurt ve Sulusaray İlçelerindeki Halk Dindarlığının Bir Boyutunu Oluşturan Ziyaret, İnanç ve Uygulamaları", s. 186.

⁴²⁴ Oymak, a.g.e., s.113.

⁴²⁵ Tanyu, a.g.e., s. 321; Oymak, a.g.e., s. 289.

birer tarikata bağlı zatlar olduğudur.⁴²⁶ Günümüzde tarikatlara mensuplarının çoğunluğunun türbe, mezar, tekke ziyaretlerine ve adakta bulunma işlerine çoğu zaman taraftar olduklarını ve çeşitli menkıbeler anlatarak bu tür yerleri ziyarete teşvik ettikleri bilinmektedir.⁴²⁷

Ayrıca kökleri tarihin derinliklerine uzanan ziyaret fenomenini, sadece iktisadî, sağlık ve kültürel şartlar ile ilgili görmek ve bu konudaki ihtiyaçların karşılanması halinde bu ziyaretlerin ortadan kalkacağını düşünmek⁴²⁸ bilimsel bir görüşü yansıtmamaktadır. Zira günümüzde iktisadî ve bilimsel yönden ileri derecede olmalarına rağmen Amerika, İngiltere ve Japonya vb. ülkelerde de bu tür ziyaretler görülmektedir.⁴²⁹

Bu anlamda, Türk popüler dindarlığının önemli bir unsurunu teşkil eden türbeleri ziyaret olgusu, modernleşerek varlığını sürdüren dini uygulamalardan biri olması açısından kayda değerdir.⁴³⁰ Zaman ve şartlar değişse de bu mekânlar kutsallıklarından bir şey kaybetmemiştir. Hatta türbe ziyaretleri halkın tüm katmanları tarafından rağbet görüp, benimsenmektedir.

Bu bağlamda, Kastamonu şehir merkezinde ve ilçelerinde bulunan din büyüklerinin türbeleri ve buralara yapılan ziyaretler, Şehrin, dinî ve sosyo-kültürel hayatının şekillenmesinde önemli bir yere sahiptir. Bunlardan biri de Kastamonu'da en çok bilinen ve ziyaret yoğunluğu ile dikkat çeken Şeyh Şaban-ı Veli Hazretlerinin türbesidir.

Bu çalışma ile Şeyh Şaban-ı Veli Türbesini ziyaret eden bireylerin türbeleri ziyaret etmedeki psiko-sosyal nedenlerin neler olduğu, türbe ziyaretleri sırasında ve sonrasında yapılan uygulamalar ve yapılan ziyaretin bireyin dinî düşünce ve davranışları üzerindeki etkisi ile bireylerin türbeler hakkındaki inanç ve düşünceleri ortaya konmaya çalışılacaktır.

3- ZİYARET FENOMENİ KAPSAMINDAKİ UYGULAMALAR

İnsanların ihtiyaçları çok çeşitlidir. Bu bakımdan ziyaret yerlerine de çok çeşitli dilek, istek, adak, murat ve hacetlerle gidilmektedir. Bununla birlikte bir ya da birkaç amaç için gidilen ziyaret yerlerine de rastlanılmaktadır. Kendisinde maddî ve manevî güç olduğu kabul edilen ve çeşitli faydalar umularak ziyaret edilen kutsal yerlerin ziyaret edilme sebep ve amaçlarını incelediğinde temelde iki noktada toplandığı görülmektedir.

⁴²⁶ Tanyu, a.g.e., s. 300-301; Oymak, a.g.e., s. 289.

⁴²⁷ Oymak, a.g.e., s. 289.

⁴²⁸ Mediha Berkes, "Elvan Köyünde Bir Sosyal Araştırma", Dil Tarih ve Coğrafya Fakültesi Dergisi, Ankara, 1943, Cilt: III, Sayı: I/135; Oymak, a.g.e., s. 288; İskender Oymak, "Akçadağ ve Çevresinde Kutsal Mekân Anlayışı", s. 447.

⁴²⁹ Tanyu, a.g.e., s. 321-322; İskender Oymak, "Malatya ve Çevresinde Ziyaret ve Ziyaret Yerleri Üzerine Bir Araştırma", s. 288; İskender Oymak, "Akçadağ ve Çevresinde Kutsal Mekân Anlayışı", s. 447.

⁴³⁰ Mustafa Arslan, Türk Popüler Dindarlığı, DEM Yay., İstanbul, 2004, s.311.

1- Manevî Maksatla Ziyaret:

Kutsal yerleri ziyaret edenlerin bir kısmının ziyaretleri maddî amaçlı olmayıp, sadece orada dua etmek, Allah'a yalvarmak, manevî bir haz ve feyiz almak içindir. Bu kimseler türbede, adak adama, kurban kesme, çaput ve bez bağlama davranışlarında bulunmadığı gibi, bu mekânlarda namaz dahi kılmamaktadırlar. Sadece bir Fâtiha üç İhlâs okuyup, bu sûrelerin sevabını orada yatan zatın ruhuna bağışlamaktadırlar. Bu ziyaretçiler, ziyaret yerinden ve yatırdan hiçbir şey talep etmemektedirler, taleplerini Allah'tan beklemektedirler.

2- Maddî Menfaat Temini İçin Kutsal Yerleri Ziyaret:

Bu tür ziyaretleri yapanlar aslında ziyaret yerinden direkt olarak maddî bir şey istememekte, esas arzusunu Allah'a arz etmektedirler. Ancak ziyaret ettiği yeri âdeta isteğinin kabulü için bir vasıta olarak kullanmaktadırlar. Fakat bazı durumlarda ziyaret mahalli veya yatır, birinci plâna çıkarak, her şeyi onun sağlayabileceği gibi bir durum ortaya çıkmaktadır. İşte bu noktada, çaput ve bez bağlama, dilek taşları yapıştırma, türbe duvarına dileği ifade eden yazılar yazma, mum yakma, kurban kesme, ziyaret yerinde bulunan ve kutsal olduğuna inanılan suyu içme ve yıkanma, toprağı yeme, orada bulunan ve kutsal olduğuna inanılan taşı vücudunun ağrıyan yerlerine sürme ve benzeri birtakım uygulamalar ortaya çıkmaktadır.⁴³¹

İnsanların ihtiyaçları çok çeşitli olmakla birlikte genellikle türbe ziyareti sırasında yapılan dua ve istekler arasında; hastalıklardan şifa bulmak, çocuk sahibi olmak, dilek tutmak ve adak adamak, kısmetin açılması, evlenmek, iş, mal-mülk sahibi olmak, aile huzurunun sağlanması, maddî ve manevî sıkıntılardan kurtulmak, rızkın artması ve geçim sıkıntısının aşılması, içki ve kumar gibi kötü alışkanlıklardan kurtulmak, askere giden yakınların sağ salim dönmesi, kaybolan eşyasının bulunması, sınavlarda başarı, dolu, zelzele, vb. tabii afetlerden emin olma korku ve vesveseden kurtulmak, nazardan korunmak, yağmur duası..gibi şeyler yer almaktadır.⁴³²

4- ŞEYH ŞÂBAN-I VELİ TÜRBESİ

Hayatı

Şeyh Şâban-ı Velî Hazretleri, 1481 yılında Kastamonu Taşköprü ilçesi Harmancık mahallesinde dünyaya geldi. İlk tahsilini ve hıfzını Taşköprü'de Muzafferredin Gazi Medresesinde tamamlamıştır. Hocalarının tavsiyesi üzerine yüksek tahsilini yapmak üzere Kastamonu'ya gelmiş ve dönemin usulüne göre Bayraklı Medresesinde altı sene tefsir, hadis fıkıh gibi temel ilimler alanında icazet almıştır. Kastamonu'da ders okutmaya yetkili olmasına rağmen tahsili bırakmayan Şaban Efendi, ilmini arttırmak

⁴³¹ İskender Oymak, "Malatya ve Çevresinde Ziyaret ve Ziyaret Yerleri Üzerine Bir Araştırma", s. 296- 297; İskender Oymak, "Akçadağ ve Çevresinde Kutsal Mekân Anlayışı", s. 462; İskender Oymak, "Gelibolu Yöresinde Ziyaret Fenomeni", s. 146.

⁴³² Galip Atasagun, "Ziyaret Fenomeni", SÜİFD, S.21, s.58-59; Ünver Günay, E.Ü. Sosyal Bilimler Enstitüsü Dergisi Sayı: 15 Yıl: 2003/2, s.17.

maksadıyla İstanbul'a giderek Fatih tarafından kurulan ileri düzeyde eğitim veren Sahnı seman medreselerinde tahsiline devam etmiştir.⁴³³

Zahiri ilimlerle tatmin olmayan Şeyh Şaban-ı Veli, kendisine mürşit aramaya başlar. Bu arayış içinde, Bolu'da bulunan Hayrettin Tokadi isimli mürşidin namını duyar ve iki arkadaşıyla 1517'de Bolu'ya giderek intisap eder. Tokadi dergahında on iki sene kalır ve 1530'da irşad için Kastamonu'ya gönderilir. Burada hem ders veriri hem de tasavvufi sohbetlerde bulunur. Ünü kısa sürede etrafa yayılır. Ömrünün son yedi yılını halen mevcut olan hücrelerinde geçirir. 1568 yılı zilkade ayının 18'i cuma günü vefat eder.⁴³⁴

Türbe

Şeyh Şaban-ı Veli Türbesi büyük bir külliye içinde yer almaktadır. Külliye içinde cami, kütüphane, dergâh konakları, şadırvan ve âsâ suyu yer almaktadır. Kastamonu il merkezinin batısına düşen Musa Fakih Mahallesi, Gümüçlüce Caddesi Hisarardı mevkiindedir.⁴³⁵ Türbe, kapıdaki kitabede yazıldığına göre, 1611 yılında Sultan I. Ahmet'in emriyle yapılmıştır. Türbede on altı adet sanduka bulunmaktadır. Bunlardan ortada ve daha büyük olup pirinç muhafaza içine alınmış olanı Şeyh Şaban-ı Veli'ye aittir. Sandukanın üzerinde yeşil kadifeden bir örtü bulunmaktadır. Diğer on beş sandukadan on üç tanesi dergâhta şeyhlik yapan zatlara iki tanesi de Şaban-ı Veli'nin ibrikdâr ve peşkirdârına aittir.⁴³⁶ Külliye içinde Şeyh Şaban-ı Veli, Şücaüddin, Âsitane veya Hz. Pir gibi isimlerle anılan bir cami bulunmaktadır. Cami 1470-1480 yıllarında Seyyit Sünneti Efendi tarafından yaptırılmıştır. Sünneti Efendi'nin mezarı caminin kible tarafındadır. Külliye içinde kütüphane türbeye bitişiktir. Külliye de ayrıca Şeyh Şaban-ı Veli'ye ait şahsi eşyaların ve türbedeki bazı eşyaların sergilendiği bir müze bulunmaktadır.⁴³⁷

Âsâ Suyu

Türbe ile kütüphanenin kuzeydoğu köşesinde "Âsâ Suyu" adı verilen bir çeşme vardır. Bu suya halk arasında aynı zamanda "âb-ı zemzem" den (zemzem suyu) hareketle "Ebizezem" denilmektedir. Külliye'nin kuzeyindeki Ersil Kayasının taşları arasından gelen doğal bir kaynak suyu olan bu su tat ve koku itibarıyla zemzemi anımsatmaktadır. İçimi hafif bir su olduğundan ne kadar içilirse içilsin rahatsızlık vermemektedir. Ziyaretçiler, bereket, şifa ve hatta psikolojik rahatsızlıklar için bu sudan içerler. Eski Ramazanlarda bu sudan Nasrullah Camii'ne getirilir, zemzem fincanlarına konularak bu su ile iftar edilmiştir.⁴³⁸

⁴³³ Fazıl Çiftçi, Gönüller Sultanı Hakikat İlminin Üstadı Şeyh Şaban-ı Veli, Hz. Pir Şeyh Şaban-ı Veli Kültür Vakfı Yayınları, Kastamonu, 2011, s. 7-11.

⁴³⁴ Çiftçi, a.g.e., s. 62-63.

⁴³⁵ Çiftçi, a.g.e., s. 86.

⁴³⁶ Ali Köse, Ali Ayten, Türbeler, Timaş Yayınları, İstanbul, 2010, s. 263.

⁴³⁷ Köse, a.g.e., s.265.

⁴³⁸ Köse, a.g.e., s.265; Çiftçi, a.g.e., s. 100.

1- ARAŞTIRMAYA KATILAN ZİYARETÇİLERİN GENEL BİLGİLERİ

Bu bölüm çalışmamızın uygulama kısmını oluşturmaktadır. Tarafımızdan hazırlanan, “Şeyh Şaban-ı Velî Türbesini Ziyaret Edenler Üzerine Psiko-Sosyal Bir Araştırma” isimli anketimiz, dokuz tanesi kişisel bilgi, on bir tanesi de ziyaretlerle ilgili, toplamda yirmi sorudan oluşmuştur. Anket, 12-13 Nisan 2014 cumartesi ve pazar günleri öğleden sonra türbeyi ziyaret edenlere uygulanmıştır. Anketimize 130 ziyaretçi katılmıştır. Araştırmamız uygulandığı zaman ve mekân ile sınırlıdır.

Ziyaret fenomeni çerçevesinde ziyaretçi olgusuna eğitim, yaş, meslek ve cinsiyet gibi birtakım faktörler açısından baktığımızda farklı durumlarla karşılaşmaktayız. Bu bağlamda ziyaret yerlerine rağbet edenlerin büyük bir kısmının toplumun her tabakasına mensup, gelir düzeyi ve yaşları farklı, olan bireylerden meydana gelmiştir. Ayrıca ankete katılan ziyaretçilere, din eğitimlerini nereden aldıkları ve kendilerini dini yaşantı yönünden nasıl gördükleri sorulmuştur.

Ziyaretçi olgusu söz konusu olduğunda, şüphesiz en önemli unsurlardan birisini de cinsiyet faktörü oluşturmaktadır. Ziyaret yerlerine rağbet edenlerin çoğunluğunun kadınlardan oluşması dikkat çekicidir.

Genel anlamda ziyaret yerlerinde, çocuk sahibi olmak, çocuğunun yaşamasını isteyen ve kısmetinin açılması gibi daha çok kadınları ilgilendiren dileklerin yapıldığı, gözlemlenmiştir.⁴³⁹

Bu bölümde, ankete katılan ziyaretçiler hakkında bazı bilgi verilecektir. Bu çerçevede, ankete katılan ziyaretçilerin kişisel, sosyo-ekonomik, sosyo-kültürel, ve dinî durumlarıyla ilgili özellikleri tablolar halinde verilmiştir.

1- Cinsiyet Durumları

Tablo-1
Deneklerin Cinsiyete Göre Dağılımı

Cinsiyet	Sayı	%
Erkek	60	46,2
Kadın	70	53,8
Toplam	130	100,0

Tablo-1’de görüldüğü üzere araştırmaya katılan deneklerin %46,2’sini erkekler, %53,8’ini ise kadınlar oluşturmaktadır. Buna göre, kadın ziyaretçilerin oranlarının erkeklerden daha fazla olduğu görülmektedir. Bu durum, bu tür yerlerini çoğunlukla kadınlar tarafından ziyaret etmesinden kaynaklanmaktadır. Yapılan benzer çalışmalarda buna yakın sonuçlar elde edilmiştir.⁴⁴⁰

⁴³⁹ Ünver Günay-v.d., a.g.e., s. 91-93; Yahya Mustafa Keskin, “Turhal, Yeşilyurt ve Sulusaray İlçelerindeki Halk Dindarlığının Bir Boyutunu Oluşturan Ziyaret, İnanç ve Uygulamaları”, s. 199-200.

⁴⁴⁰ Hüseyin İ. Yeğin, Ziyaret Fenomeni bağlamında Hayrettin Tokadi Türbesi, 2013, s.6.

2- Yaş Durumları

Tablo-2
Ziyaretçilerin Yaşlara Göre Dağılımı

Yaş	Sayı	%
15-25	32	24,6
26-40	62	47,7
41-59	28	21,5
60 ve yukarısı	8	6,2
Toplam	130	100,0

Tablo-2'ye göre deneklerin, %24,6'sını 15-25 yaş arası, %47,7'sini 26-40 yaş arası, %21,5'ünü 41-59 yaş arası, %6,2'sini ise 60 yaş ve yukarısı oluşturmaktadır. 26-40 arası ziyaretçi fazlalığı bu yaşlarda dine olan ilginin artması ile açıklanabilir. Yine bu yaş aralığında bireyin sorumluluklarının artması, hayata dair sıkıntıların çoğalması sebebiyle bu tür mekânları huzur bulma, dilekte bulunma ve dua etme yeri olarak görebilirler.

3- Medeni Durumları

Tablo-3
Ziyaretçilerin Medeni Durumlarına Göre Dağılımı

Medeni Durum	Sayı	%
Bekâr	53	40,8
Evli	75	57,7
Boşanmış-Dul	2	1,5
Toplam	130	100,0

Tablo-3'e bakıldığında, araştırmaya katılan deneklerin %57,7'ini evliler, %40,8'ini bekârların, %1,5'ini de dul ve boşanmış olanların temsil ettiği görülmektedir.

4- Öğrenim Durumları

Tablo-4
Ziyaretçilerin Öğrenim Durumlarına Göre Dağılımı

Öğrenim Durumu	Sayı	%
İlköğretim	26	20,0
Lise mezunu	53	40,8
Üniversite-Yüksekokul mezunu	51	39,2
Toplam	130	100,0

Tablo-4'te deneklerin öğrenim durumları dağılımı görülmektedir. Buna göre; %20'sini ilköğretim mezunu olanlar, %40,8'ini lise mezunu olanlar ve %39,2'sini de üniversite ve yüksekokul mezunu olanlar oluşturmaktadır. Buna göre eğitim düzeyi daha düşük olan insanların bu tür yerleri ziyaret ettiğine dair algının aksine, bu çalışmamızda eğitim düzeyindeki farklılığın türbe ziyaretlerinde etkin bir faktör olmadığını ortaya koymaktadır.

5- Sosyo-Ekonomik Durumları

Tablo-5

II. Uluslararası Şeyh Şa'bân-ı Velî Sempozyumu

Ziyaretçilerin Sosyo-Ekonomik Durumlarına Göre Dağılımı

Sosyo-Ekonomik Durum	Sayı	%
Fakir	-	-
Orta- altı	13	10,0
Orta	86	66,2
Orta-üstü	31	23,8
Zengin	-	-
Toplam	130	100,0

Tablo-5'de görüleceği gibi, sosyo-ekonomik yönden deneklerin yarısından fazlasını %66,2 ile orta durumda olanlar oluşturmakta, ortanın üstünü gösterenlerin oranı %23,8 ortanın altı olanların oranı %10 dur. Kendisini fakir veya zengin olarak gören olmamıştır. Buna göre bireylerin ekonomik düzeydeki farklılıkları, türbe ziyaretleri etkileyen bir faktör olarak görülmemektedir.

6- Meslekî Durumları

Tablo-6

Ziyaretçilerin Meslekî Durumlarına Göre Dağılımı

Meslek	Sayı	%
Ev Hanımı	30	23,1
Esnaf	13	10,0
Memur	27	20,8
İşçi	17	13,1
Öğretmen	17	13,1
Öğrenci	17	13,1
Emekli	9	6,9
Toplam	130	100,0

Tablo-6'daki veriler incelendiğinde mesleki durumlara göre en yüksek oranı %23,1 ile ev hanımlarının oluşturduğu görülmektedir. Bunu, %20,8 ile memurlar, %13,1 oranlarıyla işçi, öğretmen ve öğrenciler izlemektedir. Peşinden %10 ile esnaf, %6,7'lik oranda ise emekliler gelmektedir. Buna göre, türbe ziyaretine gelenler arasında ev hanımlarının oranının daha fazla olduğunu görülmektedir. Bunun sebebi ev hanımlarının bu tür faaliyetlere ayıracak zamanlarının fazla olmasıyla açıklanabilir.

7- İkamet Ettikleri Yer

Tablo-7

Ziyaretçilerin İkamet Yerlerine Göre Dağılımı

İkamet Yeri	Sayı	%
Kastamonu-il-ilçe-köy	58	44,6
Kastamonu ili dışı	72	55,4
Toplam	130	100,0

Tablo-7'de görüldüğü gibi, ziyaretçilerin %44,6'sını Kastamonu ilinde ikamet edenler, %55,4'ünü de Kastamonu ili dışında ikamet edenler

oluşturmaktadır. Bu durum anket uygulamasını yaptığımız tarihte askerlerin yemim törenleri sebebiyle Kastamonu'ya dışarıdan gelen ziyaretçi akını sebebiyle olduğu söylenebilir.

8- Din Eğitimi Aldıkları Yerlere Göre Durumları

Tablo-8

Ziyaretçilerin Din Eğitimi Aldıkları Yerlere Göre Dağılımı

Seçenekler	Sayı	%
Ailemden	38	29,2
Cami ve Kur'an Kurslarından	36	27,7
Cemaatlerden	16	12,3
Okulda Din Kültürü derslerinden	15	11,5
İmam Hatip Lisesi mezunuyum	15	11,5
Kendi kendime öğrendim	10	7,7
Toplam	130	100,0

Tablo-8'de görüldüğü gibi, ankete katılanların %29,2'si din eğitimini aileden aldığını ifade etmiştir. Deneklerin %27,7'sini cami ve Kur'an kurslarından, %12,3'ünü cemaatlerden, %11,5'ini imam-hatip lisesinden, %11,5'ini okulda din kültürü derslerinden, %7,7'sini ise kendi kendine öğrendiğini, ifade edenlerden oluşmaktadır.

Din eğitimini daha çok ailemden aldım diyenlerin oransal fazlalığından hareketle toplumda, modern değişikliğe rağmen, geleneksel ve kültürel bir takım inançlar ve uygulamalar aile vasıtasıyla gelecek nesillere aktarılmaktadır. Bununla birlikte dini eğitimini resmi eğitim kurumlarından aldığını söyleyenlerin sayısının az olması, ülkemizde resmi kurumların istenilen düzeyde din eğitimini verememesi ile açıklanabilir.

9- Dini Yaşantı Algılama Durumları

Tablo-9

Ziyaretçilerin Dini Yaşantı Algılama Durumlarına Göre Dağılımı

Seçenekler	Sayı	%
İnanıyorum ve bütün ibadetlerimi yerine getiriyorum.	44	33,8
İnanıyorum ama ibadetlerimin bir kısmını yerine getirebiliyorum.	82	63,1
İnanıyorum ama hiçbir ibadetimi yerine getiremiyorum.	4	3,1
İnanmıyorum.	-	-
Toplam	130	100,0

Tabloda "Kendinizi dini yaşantı bakımından nasıl değerlendiriyorsunuz?" şeklindeki soruya ankete katılan deneklerin %63,1'i "İnanıyorum ama ibadetlerimin bir kısmını yerine getirebildiğimi", %33,8'i de "İnanıyorum ve bütün ibadetlerimi yerine getirdiğimi" ifade etmişlerdir. "İnanıyorum ama hiçbir ibadetini yerine getirmediğimi" söyleyenlerin oranı ise, %3,1'dir.

II. Uluslararası Şeyh Şa'bân-ı Velî Sempozyumu

A- TÜRBİYİ ZİYARET ÖNCESİ TUTUM VE DAVRANIŞLAR

Bu başlık altında deneklerin ziyaret ettikleri kutsal mekânlar hakkında bilgi sahibi olup olmadıkları, bu bilgiyi nereden aldıkları, bu türbeyi ziyaret sıklığı, ziyaret öncesi hazırlık, ziyaret nedenleri, ziyarete iten bireysel ve çevresel etkenlerle ilgili bulgulara yer verilecektir.

1- Türbe Hakkında Bilgi Sahibi Olma İle İlgili Durumlar

Tablo-10

Ziyaretçilerin Ziyaret Ettikleri Türbede Medfun Olanın Kim Olduğu Hakkında

Bilgi Sahibi Olma Durumlarına Göre Dağılımları

Türbede Yatan kişi	Sayı	%
Peygamberdir	-	-
Sahabedir	3	2,3
Evliyadır	117	90,0
Savaş Kahramanıdır	-	-
Bilmiyorum	10	7,7
Toplam	130	100,0

"Türbede yatan kişi kimdir?" şeklindeki sorumuza ziyaretçilerin vermiş oldukları dağılım görülmektedir. Buna göre, ankete katılan ziyaretçilerin %90'nı türbede yatanın zatın evliya olduğunu ifade etmiş, %2,3'ü sahabe olduğunu, %7,7'si de kim olduğunu bilmediklerini ifade etmişlerdir.

2- Türbeden İlk Defa Haberdar Olma İle İlgili Durumları

"Bu türbeden ilk defa nasıl haberdar oldunuz?" şeklinde sorduğumuz soruya verilen cevaplar aşağıdaki şekildedir.

Tablo-11

Ziyaretçilerin Türbeden İlk Defa Nereden Haberdar Olduklarına Göre Dağılımları

Seçenekler	Sayı	%
Ailem ve çevremden	107	82,3
Din adamları ve Tarikat büyüklerinden	9	6,9
Kitap ve dergi- TV, basından	4	3,1
Diğer	10	7,7
Toplam	130	100,0

Yukarıdaki tabloda ziyaretçilerin türbeden ilk defa nereden haberdar olduklarının frekans dağılımları görülmektedir. Buna göre, ziyaretçilerin % 82,3'ü bunu aile ve çevresinden, %6,9'u din adamları ve tarikat büyüklerinden, %7,7'si de bunların dışında olarak, rastlantı sonucu Kastamonu'ya geldiklerinde haberdar olduklarını ifade etmişlerdir. Bu dağılıma göre, ziyaretçilerin kutsal mekânlar hakkındaki bilgi kaynağının daha çok **aile ve çevrenin** olduğu görülmektedir. Çünkü insan ilk bilgileri, davranışları ailesinden öğrenmeye başlar, aynı zamanda aileden aileye değişen özel tavırları ve kıymet hükümlerini de kazanır ve zamanla

toplumsal bir takım değerlerle hayatını sürdürecektir zengin bir birikime ulaşır.⁴⁴¹ Bu anlamda, ister dinî olsun ister olmasın bireyin davranış ve inançlarının gerisinde bulunan önemli etkenlerden biri, ailenin, arkadaş çevresinin sosyal etkisi⁴⁴² olduğu bilinmektedir.

Ayrıca, deneklerin kitap, dergi, televizyon ve basın gibi kitle iletişim araçlarından⁴⁴³ bu bilgiyi edinme oranlarının toplamı %3,1'dir. Bu durum kitle iletişim araçların dini konularda kültürel aktarımının zayıf olmasıyla açıklanabilir.

3- Türbe Ziyareti Öncesi Hazırlık Yapıp Yapmama İle İlgili Durumlar

"Bu türbeyi ziyaret öncesi herhangi bir hazırlık yaptınız mı?" şeklinde sorulan soruya verilen cevaplar;

Tablo-12

Ziyaretçilerin Türbe Ziyareti Öncesi Hazırlık Yapıp Yapmama Durumlarına Göre Dağılımları

Ziyaret Öncesi Hazırlık	Sayı	%	
Abdest aldım	98	75,4	
Sadaka verdim	7	5,4	
Nafile namaz kılarım	4	3,1	
Hiçbir şey yapmam	21	16,2	
Toplam	130	100,0	

Tablo-12'de deneklerin, ziyaret ettikleri türbeye gelmeden önce herhangi bir hazırlık yapıp yapmadıklarına dair sormuş olduğumuz soruya karşı vermiş oldukları cevapların dağılımları görülmektedir. Ziyaretçilerin % 75,4'ü ziyaret ettikleri türbeye gelmeden önce *abdest aldıklarını*, % 16,2'si de hiçbir şey yapmadıklarını ifade etmişlerdir.

4- Türbeyi Ziyaret Sıklığı İle İlgili Durumlar

Tablo-13

Ziyaretçilerin Türbeyi Ziyaret Sıklığı İle İlgili Durumlarına Göre Dağılımları

Ziyaret Sıklığı	Sayı	%	
Çok sık gelirim	15	11,5	
Ara sıra gelirim	65	50,0	
Mübarek gün ve gecelerde gelirim	-	-	
İlk defa geliyorum	50	38,5	
Toplam	130	100,0	

⁴⁴¹ Naci Kula, "Kur'an Işığında İnsan-Çevre İlişkisinin Ruh Sağlığı Açısından Önemi", U.Ü.İ.F.D., S: 9, c. 9, Bursa, 2000, s. 361; Haluk Yavuzer, Çocuk Psikolojisi, Remzi Kitabevi, İstanbul, 1992, s. 135; Ayrıca bkz. Çiğdem Kağıtçıbaşı, İnsan Aile Kültür, Remzi Kitabevi, İstanbul, 1991, s. 61-66.

⁴⁴² M. Argyle, "Dinin Yedi Psikolojik Temeli", Çev: Mehmet Dağ, Eğitim Hareketleri Dergisi, S:272-273, c. 23, (Mart-Nisan, 1978), s. 7.

⁴⁴³ Meral Tekin, Yetişkin Eğitiminde Radyo ve Televizyon, Yüksel Matbaacılık, Ankara, 1996, s.50.

II. Uluslararası Şeyh Şa'bân-ı Velî Sempozyumu

Yukarıdaki tabloya göre; ziyaretçilerin yarısı %50'si ara sıra geldiğini, %38,5'i da ilk defa geldiğini, %11,5'i de çok sık geldiğini ifade etmiştir.

5- Türbeyi Ziyaret Nedenleri İle İlgili Durumlar

Bu başlık altında "Bu türbeyi ziyaret sebebiniz nedir?" şeklindeki sorumuza deneklerin vermiş olduğu cevapların frekans dağılımları ile ilgili bulgular verilecektir.

Tablo-14
Ziyaretçilerin Türbeyi Ziyaret Nedenleri İle,İlgili Durumlarına Göre Dağılımları

Ziyaret Sebepleri	Sayı	%
Dilekte bulunmak	-	-
Dua etmek	89	68,5
Gezip görmek	17	13,1
İbret almak ve tefekkür etmek için	24	18,5
Toplam	130	100,0

Tabloya göre, ankete katılanların %68,5'i bu türbede dua etmek, %18,5'i ibret almak ve tefekkür etmek, yine %13,1'i gezip görmek için bu türbeyi ziyaret ettiklerini ifade etmişlerdir. Ziyaret sebebi olarak, dilekte bulunmayı kimse işaretlememiştir.

Tablodaki frekans dağılımına baktığımızda, genellikle ziyaretçilerin bu türbeyi ziyaret etme nedenlerinin en önemlisi burada dua etmek olduğunu görmekteyiz. Çünkü insan, her türlü arzu ve isteklerini dua vasıtasıyla Rabbinden istemektedir. Recep Yaparel'in yaptığı araştırmada insanların dua etme durumları ile psiko-sosyal uyum ve depresyon arasında anlamlı bir ilişkinin olduğu tespit edilmiş, yükselme gösteren depresyon ile birlikte dua davranışında da yükselmenin olduğu görülmüştür.⁴⁴⁴

6- Türbeyi Ziyaretin Yapılan Dileklerle İle İlgili Durumlar

Tablo-15
Ziyaretçilerin Türbe Ziyaretinde Yaptıkları Dilek ve Dualarla İlgili Durumlarına Göre Dağılımları

Türbede Yapılan Dilek ve Dualar	Sayı	%
Çocuk sahibi olabilmek	6	4,6
Evlenebilmek	18	13,8
Hastalığıma ve sıkıntılarıma çare bulmak	24	18,5
İş bulmak ve geçim sıkıntısından kurtulmak	3	2,3
Sınavlarda ve derslerde başarılı olmak	6	4,6
Aile içi geçimsizliğin düzelmesi	8	6,2
Başka dua ve istekler	26	20,0
Hiçbir dilekte bulunmadım	39	30,0

⁴⁴⁴ Recep Yaparel, Yirmi Dört Yaşlar Arası Kişilerde Dinî Hayat İle Psiko-Sosyal Uyum Arasındaki İlişki Üzerine Bir Araştırma, A.Ü.S.B.E., (Yayınlanmamış Doktora Tezi), Ankara, 1987, s. 130-131.

Toplam	130	100,0
---------------	-----	-------

Yukarıdaki tabloya göre ziyaretçilerin %30'u türbede hiçbir dilekte bulunmadığını, yapılan dileklerin %18,5'i hastalıklara ve sıkıntılara çare bulma, %13,8'i evlenebilmek, %6,2'sini aile içi geçimsizlikten kurtulma, %4,6'sı çocuk sahibi olma, %2,3'ünü iş bulma ve geçim sıkıntısından kurtulma, %4,6'sını sınavlarda ve derslerde başarılı olma, %3,3'ünü de evlenebilmek oluşturmaktadır. %20'lik kısmı seçeneklerin dışında başka dua ve isteklerini belirtmişlerdir. Bunlar, bütün Müslümanların selameti için dua, iyi bir kul olmayı istemek, merhumun şefaatine nail olmayı istemek, ölmüşlerimin affı için dua etmek, iyi bir gelecek ve güzel günler istemek, vatanımız ve milletimizin selameti için dua, manevi hastalıklara şifa... vb. dua ve taleplerdir.

Bu durum, ziyaretçilerin olağan bir kabir ziyaretinden farklı olarak, bu mekânlarda yatanlara atfettikleri manevi güç dolayısıyla belli ihtiyaç, dilek ve isteklerde bulunmak amacıyla bu tür yerleri ziyaret etmeleriyle açıklanabilir.

Bu ve benzeri türbeler, bu inançlar doğrultusunda her türlü sıkıntıda başvurulacak yerler olmaktadır. Görüldüğü gibi bu mekânları ziyaret eden ziyaretçilerin büyük bir kısmı psiko-sosyal nedenlerden dolayı bu mekânları ziyaret ettiklerini ifade etmişlerdir. Ali Murat Yel'in Portekiz'de Hıristiyanlarca kutsal kabul edilen Fatima isimli mekânda yaptığı çalışmada ziyaretin altında yatan motivasyonu, 1. Hastalık, bireysel ve toplumsal acıların (ekonomik ve eğitimle ilgili olumsuzluklar) Meryem'e sunularak ondan yardım dilenmesi. 2. Namusu koruma konusunda Meryem'e söz vermek. 3. Dileklerin en kısa zamanda kabul edilmesini istemek, şeklinde açıklamaktadır.⁴⁴⁵

Kısacası, türbe, adak ve ziyaret dindarlığı bağlamında, ziyaret yerlerine gidişte hastalıklardan tedavi ve şifa amacı ilk sırayı almakta, bunu öteki dilek, istek, hacet ve ihtiyaçların karşılanması izlemekte; bunun yanı sıra belli bir dilek ya da isteğe bağlı olmaksızın sadece "saygı sebebiyle" (teberrüken) gidişlerin olduğu da bilinmektedir.⁴⁴⁶

7-Türbe Ziyaretine İten Bireysel Etkenlerle İlgili Durumlar

"Daha çok hangi durumda bu türbeyi ziyaret edersiniz?" şeklindeki sormuş olduğumuz soruya verilen cevaplar;

Tablo-16

Ziyaretçilerin Türbeyi Ziyarete İten Bireysel Etkenlerle İlgili Durumlarına Göre Dağılımları

Bireysel Etkenler	Sayı	%
Kendimi sıkıntılı ve stresli hissettiğim zamanlarda	31	23,8
Mutlu ve huzurlu olduğum durumlarda	10	7,7

⁴⁴⁵ Yel, a.g.m., s. 68.

⁴⁴⁶ Günay, E.Ü. Sosyal Bilimler Enstitüsü Dergisi Sayı: 15 Yıl: 2003/2, s.18.

II. Uluslararası Şeyh Şa'bân-ı Velî Sempozyumu

Dini yaşantının zayıf olduğu durumlarda	5	3,8	
Dini yaşantının kuvvetli olduğu durumlarda	-	-	
Gelecekle ilgili isteklerim olduğunda	13	10,0	
Hiçbiri	71	54,6	
Toplam	130	100,0	

Tablo-16'da ziyaretçilerin kutsal mekânları ziyarete iten bireysel etkenlerin frekans dağılımları görülmektedir. Buna göre, ziyaretçilerin %54,6'sı hiçbir bireysel etken olmadığını ifade etmiştir. %23,8'i kendilerini sıkıntılı ve stresli hissettikleri zaman, %7,7'si mutlu ve huzurlu olduğu durumlarda, %3,8'i dinî yaşantısının zayıf olduğu durumlarda, %10'u da gelecekle ilgili istekleri olduğunda bu türbeyi ziyaret ettiklerini ifade etmişlerdir. Dini yaşantısı kuvvetli olduğu durumlarda seçeneğini hiç kimse işaretlememiştir.

B- TÜRBİYİ ZİYARET SONRASI TUTUM VE DAVRANIŞLAR

1- Türbede Dua Etme İle İlgili Durumlar

Tablo-17

Ziyaretçilerin Türbede Yaptıkları Duaların ve İsteklerin Kabul Olacağına İnanıp İnanmama Durumlarına Göre Dağılımları

Seçenekler	Sayı	%	
Evet inanıyorum	80	61,5	
Kararsızım	27	20,8	
Hayır inanmıyorum	23	17,7	
Toplam	130	100,	0

Buna göre, deneklerin %61,5 ile büyük bir kısmı bu türbede yapmış oldukları duaların kabul olacağına inandığını, % 20,8'i kararsız olduğunu, %17,7'si de inanmadığını ifade etmiştir. Bu dağılıma göre, ziyaret edenlerin genellikle bu türbede yapılan duaların kabul olacağına inandıklarını söylemek mümkündür.

Ayrıca, ziyaret yerlerine gidenler, orada yatanların Allah'ın seçkin ve sevgili kulları olduklarına ve Allah'ın onlara bu ayrıcalığı verdiği inanimaktadırlar. Dolayısıyla bu mübarek ve mümtaz şahsiyetler aracılığıyla ve onların yüzü suyu hürmetine Allah'ın kendilerinin dua ve dileklerini kabul edeceğini, hatta onların bu fonksiyonlarının öbür dünyada kurtuluşta ermede bile katkı sağlayacağını düşünmektedirler.

2- Âsâ Suyu'nun Şifalı Olduğuna İnanma İle İlgili Durumlar

Tablo-18

Ziyaretçilerin Âsâ Suyunun Şifalı olduğuna İnanıp İnanmama Durumlarına Göre Dağılımları

Seçenekler	Sayı	%	
Evet inanıyorum	79	60,8	

Kararsızım	32	24,6	
Hayır inanmıyorum	19	14,6	
Toplam	130	100,0	

Buna göre, ankete katılan ziyaretçilerin %6,8 ile büyük bir kısmı buradan çıkan âsâ suyunun şifalı olduğuna inandığını, % 24,6'sı kararsız olduğunu, %14,6'sı da inanmadığını ifade etmiştir.

3- Türbeyi Ziyaret Sonrası Duygusal Durumlarla İlgili Durumlar

Bu başlık altında, "Bu türbeyi ziyaret ettikten sonra kendinizi nasıl hissediyorsunuz?" şeklindeki sormuş olduğumuz soruya verilen cevaplar yer almaktadır.

Tablo-19

Ziyaretçilerin Türbeyi Ziyaret Sonrası Yaşadıkları Duygusal Durumlarına Göre Dağılımları

Duygusal Durumlar	Sayı	%	
Rahatlıyorum, stres ve sıkıntım hafifliyor	37	28,5	
İsteklerimin gerçekleşeceğine dair ümidim artıyor	28	21,5	
İçim manevi huzurla doluyor	58	44,6	
Hiçbir şey hissetmiyorum	7	5,4	
Toplam	130	100,0	

Tablo-18'e bakıldığında, ziyaretçilerin genel anlamda %94,6 oranında olumlu olarak ifade edebileceğimiz duygusal durum yaşadıkları görülmektedir. Buna göre, ziyaretçilerin %44,6'sı içlerinin manevi bir huzur ile dolduğunu, %28,5'i rahatladıklarını, stres ve sıkıntılarının hafiflediğini, %21,5'inin isteklerinin gerçekleşeceğine dair ümitli olduklarını ifade etmiştir. %5,4 lük bir kısmı da hiçbir duygusal durum yaşamadıklarını belirtmişlerdir.

Bu durumda bu tür ziyaret yerlerinin çağımız insanın maruz kaldığı stresten bir nebze olsun kurtulmasına, olumlu duygular yaşamasına vesile olan kutsal mekânlar olarak görülebilir.

4- Türbeyi Ziyaret Sonrası Dinî Yaşantı ve Davranışlarda Değişiklik Olup Olmama İle İlgili Durumlar

Bu başlık altında, "Bu türbeyi ziyaret ettikten sonra dinî yaşantınızda aşağıdaki değişikliklerden hangisi olmuştur?" şeklindeki sormuş olduğumuz soruya verilen cevaplar;

Tablo-20

Deneklerin Türbe Ziyareti Sonrası Dinî Yaşantı ve Davranışlarında Değişiklik Olup Olmama Durumlarına Göre Dağılımları

Ziyaret Sonrası Dinî Yaşantıdaki Değişiklikler	Sayı	%	
Dine olan ilgim daha da arttı	28	21,5	
İbadetlerime daha fazla dikkat etmeye başladım	52	40,0	

II. Uluslararası Şeyh Şa'bân-ı Velî Sempozyumu

Hayır, işlerine daha fazla yöneldim	19	14,6	
Hiç bir değişiklik olmadı	31	23,8	
Toplam	130	100,0	

Buna göre ziyaretçilerin %76,2'si ziyaret sonrası dinî yaşantılarında olumlu değişikliklerin olduğunu ifade etmişlerdir. Tabloya göre, deneklerin %40'ı ibadetlerine daha fazla dikkat ettiğini, %21,5'i dine olan ilgisinin daha da arttığını, %14,6'sının hayır işlerine daha fazla yöneldiğini, %23,8'inin de ziyaret sonrası dinî yaşantı ve davranışlarında hiçbir değişikliğin olmadığını ifade etmişlerdir.

Buna duruma göre, türbe ziyaretinin bireylerin dinî yaşantı ve davranışlarına olumlu yönde etki ettiği söylenebilir.

SONUÇ

1- Ziyaretçiler, ziyaret ettikleri türbeler hakkında genel bir bilgiye sahibi olduklarını bu bilgiyi daha çok aile ve çevrelerinden aldıkları tespit edilmiştir.

2- Ziyaretçiler, ziyareti öncesi bir takım dinî hazırlıklar yapmaktadırlar.

3- "Dua etme" bu türbeyi ziyaret etme nedenlerinin en önemlisi olduğu tespit edilmiştir.

4- Ziyaretçilerin daha çok kendilerini *sıkıntılı ve stresli hissettiği zamanlarda* bu türbeyi ziyaret ettikleri anlaşılmaktadır.

5- Türbenin yanında bulunan âsâ suyunun maddi manevi hastalıklara şifa olacağına dair inancın yüksek olduğu tespit edilmiştir.

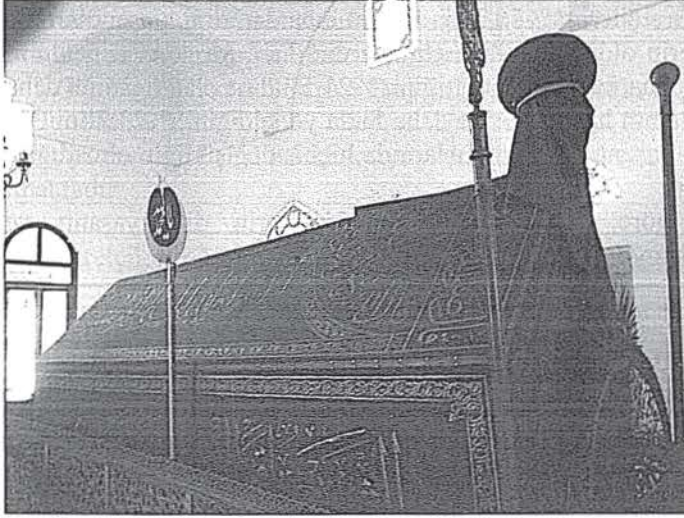
6- Bu türbeyi ziyaret edenlerin ziyaret sonrası dinî yaşantı ve davranışlarını olumlu yönde etkilediği; *dine olan ilgilerinin arttığı ve hayır işlerine yöneldikleri* tespit edilmiştir.

Sonuç olarak, genel anlamda türbe ziyaretlerinin psiko-sosyal nedenleri gerçeğinden hareketle bu ve benzeri yerlerin kutsal kabul edilip, ziyaret edilmesinin, hak ve bâtil arayışlarını bir tarafa bırakıp, hayatı anlam katmaya katkı sağlayan bir sembol olarak bakılmalıdır. Çünkü bu tür mekânlar bir yandan çaresiz kalmış insanların geleceğe dair ümitle bakmasına sebep olurken ve sabrı öğretirken, diğer yandan da toplumsal olarak ortak değer ve inanın beraberinde getirdiği uygulamalar sonucunda bireylerin sosyalleşmesine de katkı sağladığını düşünmekteyiz. Bununla birlikte dini duygu ve düşüncenin yoğun bir şekilde yaşanmasına katkı sağlayan ve çağımız insanın psikolojik bir takım sıkıntılardan kurtulmasına vesile olan mekânlar olarak görmekteyiz.

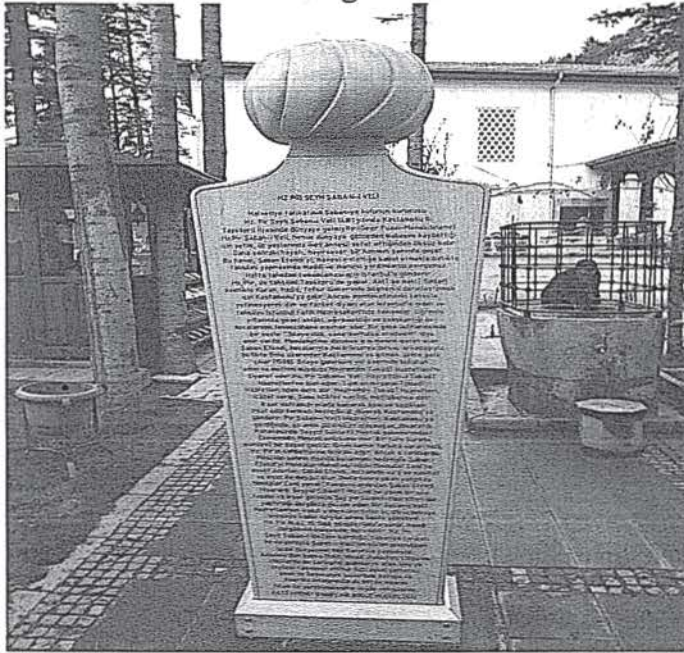
Ayrıca, Kastamonu ilinde yapılan bu araştırma ile yöre halkının inanç ve değerler sistemi hakkında elde edilen veriler, yeni yapılacak araştırmalara katkı sağlayabilir. Yine bu araştırmanın verileri, genel psikoloji alanında çalışma yapan bilim adamlarına, kendi ilgileri doğrultusunda bir kanaate sahip olma imkânı da verebilir.

R E S İ M L E R

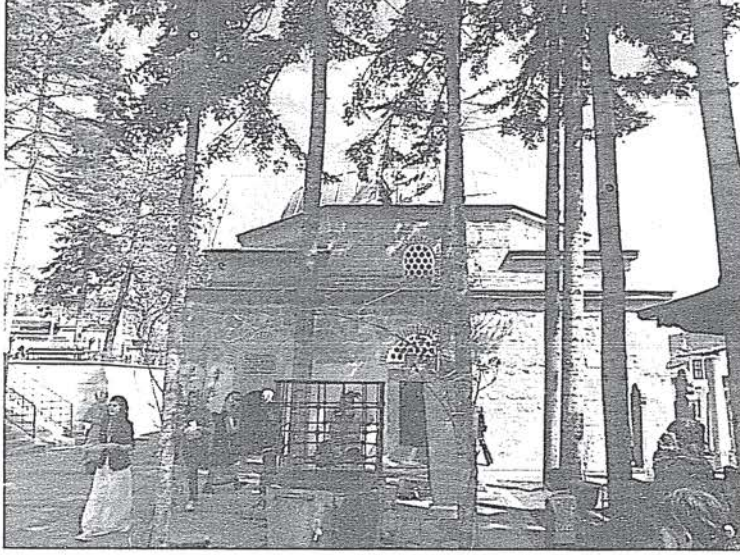
Resim-1. Türbe içi sanduka



Resim-2. Türbe önünden bir görünüm



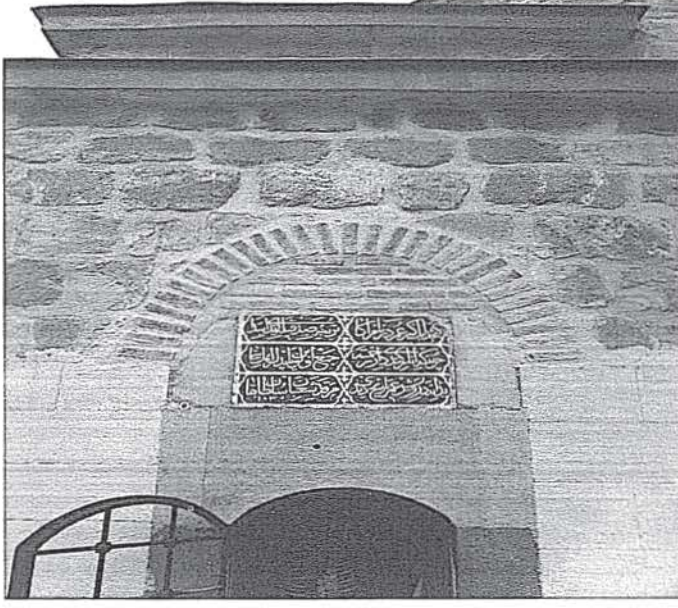
Resim-3. Ankete katılan ziyaretçilerden görünüm



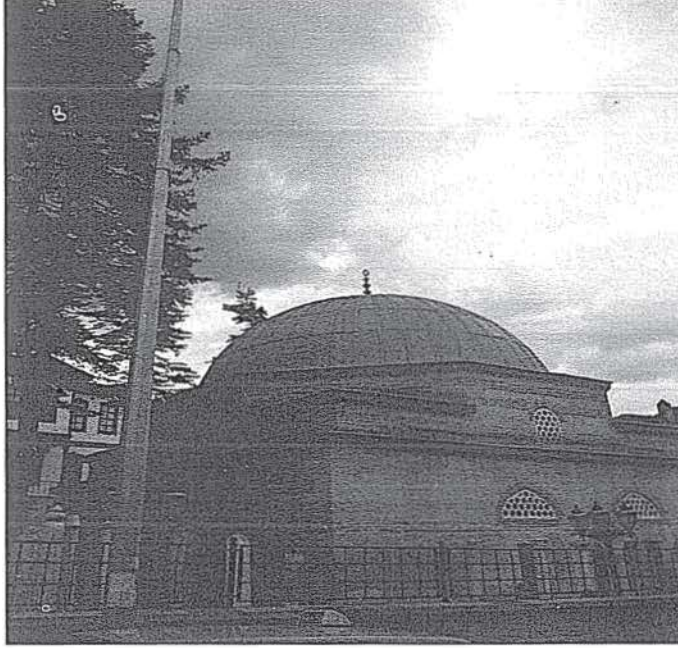
Resim-4. Âsâ suyu çeşmesi



Resim-5. Türbenin girişkapısı



Resim-6. Türbenin dıştan görünümü



Kaynakça

- ARGYLE, M., "Dinin Yedi Psikolojik Temeli", Çev: Mehmet Dağ, Eğitim Hareketleri Dergisi, S:272-273, c. 23, (Mart-Nisan, 1978).
- ARSLAN Mustafa, Türk Popüler Dindarlığı, DEM Yayınları, İstanbul, 2004.
- ATASAGUN, Galip, "Ziyaret Fenomeni", SÜİFD, S.21, s.58-59.
- BERKES, Mediha, "Elvan Köyünde Bir Sosyal Araştırma", Dil Tarih ve Coğrafya Fakültesi Dergisi, Ankara, 1943.
- ÇİFTÇİ Fazıl, Gönüller Sultanı Hakikat İminin Üstadı Şeyh Şaban-ı Veli, Hz. Pir Şeyh Şaban-ı Veli Kültür Vakfı Yayınları, Kastamonu, 2011.
- GÜNALTAY, M. Şemseddin, Ölülere Kutsallaştırma: "Türbeler ve Ziyaret Yerleri", Sadeleştiren: AhmetGökbel, C.Ü.İ.F.D. Sivas, 1996, S:1
- GÜNAY Ünver, E.Ü. Sosyal Bilimler Enstitüsü Dergisi, Sayı: 15 Yıl: 2003/2 s.5-36
- KAĞITÇIBAŞI, Çiğdem, İnsan Aile Kültür, Remzi Kitabevi, İstanbul, 1991.
- KANDEMİR, M. Yaşar, "Ziyâret", İslam Ansiklopedisi (I-XIII), MEB Yayınları, İstanbul, 1978-1986.
- KESKİN, Y. Mustafa, "Turhal, Yeşilyurt ve Sulusaray İlçelerindeki Halk Dindarlığının Bir Boyutunu Oluşturan Ziyaret, İnanç ve Uygulamaları",
- KİONG Tong Chee – Lily, Kong, Religion And Modernity: Ritual Transformations And The Reconstruction Of Space And Time, Social and Cultural Geography, October 1999, s. 19-22.
- KÖSE, Ali, vd, Popüler Kültür, Popüler Dindarlık: Türk Toplumunda Türbe Fenomeni Üzerine Psiko-sosyolojik Bir Araştırma, 16. Ulusal Sosyal Psikiyatri Kongresi -Kongre Kitabı, Safranbolu, Karabük, 1-4 Temmuz, 2009.
- KÖSE Ali, AYTEN Ali, Türbeler, Timaş Yayınları, İstanbul, 2010.
- KULA, Naci, "Kur'an Işığında İnsan-Çevre İlişkisinin Ruh Sağlığı Açısından Önemi", U.Ü.İ.F.D., S: 9, c. 9, Bursa, 2000.
- OYMAK, İskender, "Akçadağ ve Çevresinde Kutsal Mekân Anlayışı", s. 447.
-, "Gelibolu Yöresinde Ziyaret Fenomeni", s. 146.
-, "Malatya ve Çevresinde Ziyaret ve Ziyaret Yerleri Üzerine Bir Araştırma",
- PEKER Hüseyin, "Türbe Ziyaretlerindeki Dini ve Psiko-Sosyal Nedenleri"
- SARIKÇIOĞLU Ekrem, Din Fenomenolojisi, S.D.Ü Yayınları, Isparta, 2002.
- SERİN, Rahmi, İslam Tasavvufunda Halvetilik ve Halvetiler, Petek Yayınları, İstanbul, 1984.
- TANYU, Hikmet, Ankara ve Çevresinde Adak ve Adak Yerleri, A.Ü. İlahiyat Fak. Yayınları, A.Ü. Basımevi, Ankara, 1967.

TEKİN, Meral, Yetişkin Eğitiminde Radyo ve Televizyon, Yüksel Matbaacılık, Ank., 1996.

ÜNVER Günay, Ziyaret Fenomeni Üzerine Bir Din Bilim Araştırması-Kayseri Örneği-E.Ü. Yayınları, E.Ü. Matbaası, Kayseri, 2001.

YAPAREL, Recep, Yirmi Kırk Yaşlar Arası Kişilerde Dinî Hayat İle Psiko-Sosyal Uyum Arasındaki İlişki Üzerine Bir Araştırma, A.Ü.S.B.E., (Yayınlanmamış Doktora Tezi), Ankara, 1987.

YAVUZER, Haluk, Çocuk Psikolojisi, Remzi Kitabevi, İstanbul, 1992.

YEĞİN Hüseyin İbrahim, Kutsal Mekan ve İnsan İlişkisi, OMÜ SBE, (Yayınlanmamış Doktora Tezi), Samsun, 2003.

....., "Ziyaret Fenomeni Bağlamında Hayrettin Tokadi Türbesi", Uluslararası Bolu Halk Kültürü ve Köroğlu Sempozyumu, 26-27 Ekim 2013, Bolu.