

**GAZİOSMANPAŞA ÜNİVERSİTESİ**  
**TOKAT TARİHİ VE KÜLTÜRÜ**  
**SEMPOZYUMU**

**25-26 EYLÜL 2014 TOKAT**

**BİLDİRİLER**

**CİLT I**

**Yayına Hazırlayanlar**

Prof. Dr. Ali AÇIKEL

Yrd. Doç. Dr. Samettin BAŞOL

Yrd. Doç. Dr. Murat HANILÇE

Yrd. Doç. Dr. Emel HİSARCIKLILAR

**TOKAT-2015**

# Genç Mehmed Paşa (Örtmeönü) Camii Kalem İşi Bezemeleri

Erkan ATAK\*

## Özet

*Genç Mehmed Paşa (Örtmeönü) Camii Tokat merkezde Örtmeönü Mahallesi, Örtmeönü Sokak'ta yer almaktadır. Yapının inşa kitabesi günümüze ulaşmamıştır. Ancak cami avlusu doğu duvarı üzerinde günümüzde mevcut olmayan medresenin inşa kitabesi yer alır. Kitabede medresenin H.1097/M.1685-86 yılında Mehmet Paşa tarafından yaptırıldığı ifade edilmektedir. Caminin de bu tarihlerde aynı kişi tarafından inşa edilmiş olabileceği düşünülebilir. Ahşap tavanlı bir cami olan Genç Mehmet Paşa (Örtmeönü) Camii'nin tavanında dikkate değer ahşap üzerine kalem işi bezemeler bulunmaktadır.*

*Tokat ahşap tavanlı, kalem işi bezemeli camilerin yoğunlaştığı şehirlerden birisidir. Bu yapıların arasında yer alan Genç Mehmet Paşa (Örtmeönü) Camii'nin kalem işi bezemelerini şimdiye kadar ele alan bir çalışmanın mevcut olmadığı görülüyor. Bu çalışmada cami-deki kalem işi bezemelerin üslup ve kompozisyon özellikleri ele alınacaktır. Süslemelerin Türk kalem işi süsleme sanatındaki yeri ve önemi diğer örneklerle karşılaştırılarak vurgulanmaya çalışılacaktır.*

**Anahtar Kelimeler:** Tokat, Genç Mehmed Paşa Camii, Ahşap tavan, kalem işi, süsleme.

## Giriş

Tokat Anadolu'da Türk kültür ve sanatını en net izleyebildiğimiz şehirlerin arasında yer alır. Kente, Türkler'in Anadolu'ya girmelerinden itibaren sırasıyla Danişmendliler, Anadolu Selçuklu Devleti, İlhanlılar, Eretna Beyliği ve Osmanlı Devleti egemen olmuştur. Söz konusu devletler ve beylikler Tokat'ın merkezine, ilçelerine ve köylerine farklı türde birçok yapı inşa etmişlerdir. Bu yapıların önemli bir kısmını camiler teşkil eder.

Anadolu'da ahşap cami geleneğinin uygulama alanı bulduğu merkezlerden birisi olan kentte, tebliğin konusu olan Genç Mehmed Paşa (Örtmeönü) Camii'nin yanı sıra Ulu Camii (XIII-XIV. yy.)<sup>1</sup>, Mahmut Paşa Camii (XVII. yy.)<sup>2</sup>, Erbaa Akça

\* Yrd. Doç. Dr., Gaziosmanpaşa Üniversitesi, Fen-Edebiyat Fakültesi Sanat Tarihi Bölümü, erkan.atak@gop.edu.tr.

1 Tokat Ulu Camii kalem işi süslemeleri için bkz: Yaşar Erdemir, "Tokat Yöresindeki Ahşap Camilerin Kültürümüzdeki Yeri", *Türk Tarihinde ve Kültüründe Tokat Sempozyumu*, 2-6 Temmuz 1986, Ankara, 1987, s.295-312; Candan Nemlioğlu, "Tokat'ın Ahşap Kalem İş Bezemeli İki Ünlü Camii'nin Türk-İslam Beze-me Sanatındaki Yeri ve Önemi", *Tokat Sempozyumu*, 01-03 Kasım 2012, C.2, Tokat, 2012, s.240-243.

2 Oldukça zengin ahşap üstü kalem işi süslemelere sahip olan bu yapı tarafımızca başka bir çalışmada ele alınacaktır.

(Fidi) Kasabası Silahtar Ömer Paşa Cami (XVII. yy.)<sup>3</sup> ve Zile Elbaşoğlu Cami (H.1215/M.1801)<sup>4</sup> gibi kalem işi bezemeli ahşap tavanlı önemli camiler yer alır.

Kalem işi bezeme Türk Sanatı'nda erken devirlerden beri taş, sıva ve ahşap gibi malzemelerin üzerine uygulanmıştır. Türk-İslam Sanatı'nda ahşap üzerinde kalem işi bezemenin görüldüğü en erken örnekler Gazneli ve Büyük Selçuklu sahasında karşımıza çıkıyor. Gazneliler'in Arûs-i Felek Camisi ilk kalem işi bezemeli cami olarak kabul edilir. Günümüze ulaşamayan caminin ağaç direkli bir cami olduğu ve direklerin üzerlerine ilkbahar bahçesini andıran çeşitli renkte bezemelerin işlendiği tarihî kaynaklardan anlaşılmaktadır.<sup>5</sup> Büyük Selçuklular'dan kalma Tahran Harrekân Kümbeti (1067-68)<sup>6</sup> kalem işi bezemenin görüldüğü erken örneklerdendir.

Anadolu Selçuklular'la beraber Anadolu'da uygulanmaya başlayan kalem işi bezemenin özellikle ahşap direkli camilerde yoğunlaştığı görülür. Afyon Ulu Cami (1273) ahşap üzerine kalem işi bezemenin uygulandığı erken örnekler arasındadır. Caminin sütun başlıkları, kirişleri ve konsolları bitkisel ve geometrik kompozisyonlarla süslenmiştir.<sup>7</sup> Aynı yıllarda inşa edilen Sivrihisar Ulu Cami'nde de (1275) ahşap direkler benzer kompozisyon anlayışıyla tezyin edilmiştir. Beyşehir Köşk Köyü Mescidi<sup>8</sup> ve Beyşehir Eşrefoğlu Cami (1298) bu üslupta inşa edilmiş önemli örnekler arasındadır. Özellikle Eşrefoğlu Cami tavan kirişleri, konsolları, sütun başlıkları ve mahfilindeki kalem işi bezemeler Anadolu'daki en güzel örneklerdendir.<sup>9</sup> Beylikler Devri'nde de devam ettirilen bu üslubun önemli temsilcilerinden birisi Kastamonu Kasabaköyü'ndeki Candaroğlu Mahmut Bey Camii (1366)'dir. Caminin iç mekanındaki ve tavanındaki bezemelerde Selçuklu geleneği devam ettirilir.<sup>10</sup> Bu örneklerde geometrik kompozisyonlar palmet, rumî ve hatayî gibi bitkisel motiflerle beraber kullanılmıştır.

Osmanlılarda kalem işi tezyinatının uygulandığı erken örnekler Bursa'da karşımıza çıkıyor. Bursa Yeşil Cami (1424), Muradiye Cami (1425) ve Muradiye türbelerinde (1425)<sup>11</sup> uygulanan süslemelerde spiral ve kıvrık dallar üzerinde rumîler

3 Erbaa Akça (Fidi) Kasabası Silahtar Ömer Paşa Camii'nin kalem işi süslemeleri için bkz: Yaşar Erdemir, *Tokat Yöresindeki...* s.300-302; Candan Nemlioğlu, *Tokat'ın Ahşap Kalem İşleri...*, s.243-245.

4 Zile Elbaşoğlu Camii kalem işi süslemeleri için bkz: Erkan Atak, "Zile'deki Osmanlı Camileri", *Tarihi ve Kültürü İle II. Zile Sempozyumu*, 6-9 Ekim 2011, Zile, 2012, s.66-67.; Yaşar Erdemir, *Tokat Yöresindeki...*, s.302-304.

5 Bkz. Oktay Aslanapa, *Türk Sanatı I (Başlangıcından Büyük Selçukluların Sonuna Kadar)*, Kervan Yayınları, İstanbul, 1984, s.37-38.

6 Bkz. Oktay Aslanapa, *Türk Sanatı I*, s.67.

7 Bkz. Yılmaz Önge, "Ahşap Stalakitli Sütun Başlıkları", *Önasya Dergisi*, Cilt: IV, Sayı: 37, İstanbul, 1968, s.12.

8 Bkz. Yılmaz Önge, "Anadolu'da XIII.-XIV. Yüzyılın Nakışlı Ahşap Camilerinden Bir Örnek: Beyşehir Köşk Köyü Mescidi", *Vakıflar Dergisi*, S.9, V.G.M. Yayınları, Ankara, 1971, s.291-302.

9 Bkz. Yılmaz Önge, *Anadolu'da XIII.-XIV...*, s.291.

10 Bkz. Yılmaz Önge, *Anadolu'da XIII.-XIV...*, s.291.

11 Candan Nemlioğlu, 15., 16. ve 17. Yüzyıl Osmanlı Mimarisinde Kalem İşleri, (Yayınlanmamış Doktora Tezi), İstanbul Üniversitesi, İstanbul, 1989, s.25.

ve hatayîlere yer verilmiştir. II. Murad zamanında Halil Yahşi Bey tarafından 1441 yılında inşa ettirilen Tire Yeşil İmaret'in devrine ait kalem işi süslemeleri kompozisyon ve çeşitlilik bakımından dikkat çekicidir. İmaret eyvanının nişlerindeki madalyonlarda, dilimli yarım kubbenin altındaki iri mukarnaslı kuşakta ve ana mekânın üç cephesindeki boşaltma kemerlerindeki madalyonlarda palmet, rumî, hatayî ve kıvrık dalın ağırlıkta olduğu kompozisyonlar görülür.<sup>12</sup> Ankara'da ahşap direkli ve örtülü cami geleneğini devam ettiren Örtmeli Mescidi, Poyracı Mescidi, Eyüp Mescidi, Geneği Mescidi ve Sabuni Mescidi gibi XIV. ve XV. yüzyıllarda inşa edilmiş yapılarda kıvrık dallar üzerine palmet, rumî, hatayî gibi motiflerin ağırlıkta olduğu kalem işi süslemeler görülür.<sup>13</sup> Osmanlılarda klasik dönemle beraber kalem işi süslemede yeni bir içerik ve biçim anlayışı gelişmiş ve muhtelif çiçek, ağaç, yaprak ve kıvrık dallar kompozisyonlara ilave edilmiştir. Bu kompozisyonlara motifler doğadan stilize edilerek kullanılmasına rağmen hangi bitki olduğu kolayca anlaşılmaktadır.<sup>14</sup> Osmanlıların erken ve klasik dönem örneklerinde görülen üslup XVII. yüzyılın ikinci yarısından itibaren yerini daha gerçekçi motiflere bırakmıştır. Bu dönemdeki süslemelerde klasik devrin hatayî, rumî ve stilize çiçeklerinin yanı sıra daha natüralist üslupta işlenmiş lale, gül, karanfil ve sümbül gibi çiçekler de kullanılmaya başlanmıştır. Bu değişimi görebildiğimiz erken örneklerden Topkapı Sarayı III. Ahmed Yemiş Odası'nın duvarları ahşap üzerine lake tekniğindeki, vazodan çıkan çiçekler ve meyve sepetleri gibi motiflerle süslenmiştir.<sup>15</sup>

Kalem işi süslemeli ahşap direkli cami geleneğinin Tokat'taki temsilcilerinden birisi olan Genç Mehmed Paşa (Örtmeönü) Camii; Tokat merkez Örtmeönü Mahallesi, Örtmeönü Sokak'ta yer almaktadır. Yapının inşa kitabesi mevcut değildir. Buna karşılık bugün mevcut olmayan medresenin kitabesinden hareketle caminin de XVII. yüzyıl sonunda inşa edilmiş olabileceği ifade edilmektedir. Medrese kitabesi cami avlusunun doğu duvarına yerleştirilmiştir (Fotoğraf: 2). Kitabenin okunuşu<sup>16</sup> şu şekildedir:

*“Mehmed Paşa-yı kâmil ol vezir-i bî-nazîr  
Resm olur ser-tâ-ser nizâm efgenleri  
Himmetiyle bu mu'allâ medrese oldu tamâm  
Vire Hakk Cennet'te âna mürtefi' meskenleri  
Didi sultan, felek-seci ânın târihini  
Ders-i ilm-i ma'neviyle tâlibînün fenleri”*

12 Tire Yeşil İmaret'in kalem işi süslemeleri için bkz: Zekiye Uysal, “Tire Yeşil İmaret'in Kalem işi Süslemeleri”, *Sanat Tarihi Araştırmaları: Haşim Karpuz'a Armağan*, Kıvılcım Kitapevi, Konya, 2007, s.347-356.

13 Ankara'da XIV. ve XV. yüzyıllarda inşa edilen mescitlerdeki kalem işi süslemeler için bkz. Zekiye Uysal, “XIV.-XV. Yüzyıl Ankara Mescitlerinde Kalem işi Süslemeler”, *Uluslararası Sanat Tarihi Sempozyumu (Prof. Dr. Gönül Öney'e Armağan)*, 10-13 Ekim 2001, İzmir, 2002, s.579-589.

14 Candan Nemlioğlu, *15., 16. ve 17. Yüzyıl...*, s.25.

15 Gülçin Erol Canca, *Bir Geçiş Dönemi Olarak İstanbul'da III. Ahmet Devri Mimarisi (1703-1730)*, (Yayınlanmamış Doktora Tezi), Mimar Sinan Üniversitesi, İstanbul, 1999, s.160-164.

16 Mehmet Mercan, Mehmet Emin Ulu, *Tokat Kitabeleri*, Ankara, 2003, s.87.

Kitabenin son mısrasındaki ebced hesabına göre medresenin H.1097/M.1685-86 yılında inşa edildiği görülüyor.<sup>17</sup> Öte yandan medreseyi inşa ettiren Genç Mehmed Paşa H.1106/M.1694-95 yılında vezir olmuştur.<sup>18</sup> Kitabede “Vezir Mehmed Paşa” ifadeleri yer aldığına göre medresenin inşa tarihinde bir çelişki ortaya çıkıyor. Zira kitabede yer alan H.1097/M.1685-86 tarihinde Genç Mehmed Paşa henüz vezir değildir. Buna karşın Halis Turgut Cinlioğlu Tokat’ı anlatan kitabında medrese kitabesinin son mısrasının hesabında bir yanlışlık bulunduğunu yaptığı hesaplamada tarihin H.1107/M.1695-96 çıktığını zikreder.<sup>19</sup> Bu durumda medresenin inşa tarihi dolayısıyla caminin inşa tarihi kesin olarak anlaşılamıyor. Ancak eldeki verilerin ışığında medresenin inşa tarihinden hareketle caminin de XVII. yüzyılın sonlarında inşa edilmiş olabileceği söylenebilir. Cami 2004 yılında Vakıflar Genel Müdürlüğü tarafından basit bir onarım geçirmiştir.

### Mimari Tanım

Genç Mehmed Paşa Cami, güney duvarı kuzey duvarından daha uzun, düzgün olmayan dörtgen planda bir harim ve bunun kuzeyinde üç ahşap direkli, düz tavanlı son cemaat yeri revağından müteşekkildir (Çizim:1). Caminin çokgen gövdeli minaresi harimin kuzeybatı köşesine yerleştirilmiştir. Yapının kuzeyinde dikkörtgen ölçülerde bir avlu yer almaktadır (Fotoğraf:1).

Cami içten ve dıştan tamamen sıvalı olduğu için inşa malzemesi anlaşılama-maktadır. Minare kaidesi düzgün kesme taş; on altıgen göbek tuğla malzemeyle inşa edilmiştir. Cami dış taraftan subasman seviyesine kadar çimentoyla, bu kısımın üzerinde beyaz badanayla sıvalıdır.

Caminin batı cephesinde üstte üç, altta dört pencere bulunur (Fotoğraf:4). Doğu cephede üstte iki pencere yer alırken altta pencere açıklığına yer veril-memiştir (Fotoğraf:5). Güney cephede altta dört üstte beş pencere (Fotoğraf:6); kuzey cephede altta giriş kapısının iki yanına simetrik yerleştirilmiş birer pencere üstte ise üç pencere açıklığı bulunmaktadır (Fotoğraf:3). Pencerelerden alt hizada olanlar dikkörtgen çerçevesi, demir şebekelidir. Üst hizada olanlar daha küçük boyutlarda olup alçı şebekelidir.

Caminin harimine kuzey cephenin ortasına açılmış dikkörtgen çerçevesi, düz atkılı bir kapıdan girilir. Harimin üzeri ortada daire kesitli üç ahşap direğe ve beden duvarlarına bindirilen ahşap bir tavanla örtülmüştür. Tavan; kuzey ve gü-

17 Mehmet Mercan, Mehmet Emin Ulu, *Tokat Kitabeleri...*, s.88.

18 Genç Mehmed Paşa Anadolu’da eşkiyalığın yok edilmesi için uğraşlar vermiştir. H.1103/M.1691-92’de Sivas Beylerbeyi olup H.1105/M.1693-94’te Âlâiye sancağıyla Anadolu müfettişi olmuştur. H.1106/M.1694-95’te vezir olan Mehmed Paşa H.1107/M.1695-96’da Konya valisi olmuş ve o sene idam edilmiştir. Adı yolsuzluklara karışmıştır. Bkz. Mehmed Süreyya, *Sicill-i Osmanî*, Tarih Vakfı Yurt Yayınları, Cilt:4, İstanbul, 1996, s.1051.

19 Halis Turgut Cinlioğlu, *Osmanlılar Zamamında Tokat*, İkinci Kısım, Tokat Matbaası, Tokat, 1950, s.81-82.

neyde beden duvarlarına ortada ahşap direklere bindirilen üç kiriş ve doğu batı doğrultulu bir kirişle desteklenmiştir. Cami dış taraftan kiremit kaplı meyilli bir çatıyla örtülüdür. Harimin güney cephesinin ortasındaki çokgen nişli mihrap son yıllarda ahşap malzemeyle kaplanmış olup orijinallikinden tamamen uzaklaştırılmıştır (Fotoğraf:6). Aynı şekilde mihrabın batısına yerleştirilen ahşap minber, güneydoğu köşede yer alan vaaz kürsüsü ve harimin kuzeyindeki kadınlar mahfilii orijinal değildir (Fotoğraf:3).

Harimi örten ahşap tavan kuzey-güney doğrultulu üç kiriş ve doğu-batı doğrultulu bir kiriş vasıtasıyla yedi bölüme ayrılmıştır. Bunlardan altısı aynı ölçülerde dikdörtgen bölümlerdir (Fotoğraf:7-8). Batıdaki bölüm ise kuzey-güney doğrultuda uzanır ve güneyden kuzeye doğru daralan yamuk dikdörtgen şeklinde düzenlenmiştir (Fotoğraf:23). Her bölümün merkezine kare ölçülerde birer göbek yerleştirilmiştir. Güneydoğudaki bölümün yüzeyi ince çıtalar vasıtasıyla oluşturulmuş iç içe geçen baklava dilimleriyle kaplıdır (Fotoğraf:9). Mihrap önündeki bölümde çıtalarla kareler meydana getirilmiş ve karelerin her köşesine birer baklava dilimi yerleştirilmiştir (Fotoğraf:11). Bu kısmın batısındaki bölümde güneydoğu köşesinde olduğu gibi iç içe geçen baklava dilimleri görülür (Fotoğraf:15). Batıdaki yamuk dikdörtgen bölümün ve harimin kuzeyinde doğu-batı doğrultuda uzanan diğer üç bölümün yüzeyi ise yine ince çıtalarla oluşturulan karelerle kaplanmıştır (Fotoğraf:8). Son cemaat yeri revağını örten ahşap tavan harim tavanının devamı şeklinde düzenlenmiş olup ortasında kare ölçülerde bir göbek yer alır. Tavan yüzeyi harim tavanının kuzeyindeki bölümlerde olduğu gibi ince çıtalar vasıtasıyla oluşturulmuş karelerle kaplanmıştır (Fotoğraf:25).

### **Camideki Kalem İşi Bezemeler**

Yapıdaki kalem işi süslemeler; tavan yüzeyinde, göbeklerde, kirişlerin yan yüzeylerinde, ortadaki ayağın taşıdığı kemerin iç ve yan yüzeylerinde ve tavan bölümlerinin çerçevelerinde yoğunlaşmıştır.

Cami tavanının yedi bölüme ayrıldığını ve her bölüme birer göbek yerleştirildiğini yukarıda belirtmiştik. Bu bölümlerden güneydoğuda olanının etrafı dört taraftan yan yana sıralanmış çintemaniler ve çin bulutlarıyla dolgulanmış bir bordürle çevrilidir (Fotoğraf:9). Çintemanilerde siyah ve kırmızı; çin bulutlarında siyah ve beyaz renkler kullanılmıştır. Tavanın yüzeyini kaplayan baklava dilimlerinin içleri ise kırmızı renkle boyalıdır. Tavanın merkezine yerleştirilen kare göbek dışta geniş bir bordürle kuşatılmıştır. Siyah zeminli bordürde kıvrık dallar üzerine sıralanmış hatayî, penç, lale ve karanfil motiflerinden oluşan bitkisel bir kompozisyon yer alır. Motiflerde kırmızı, kirlî sarı ve gri tonları kullanılmıştır. Göbeğin yüzeyi her biri yuvarlak içine alınmış altmış dört yıldızla dolgulanmış olup yuvarlakların aralarındaki boşluklara birer penç motifi yerleştirilmiştir (Fotoğraf:10).

Mihrap önündeki bölüm yine önceki bölümde olduğu gibi dört taraftan kalın bir bordürle kuşatılmıştır. Siyah zeminli bordürün yüzeyine kıvrık dallardan çı-

kan penç, hatayî, lale ve yaprak motifleri sıralanmıştır (Fotoğraf:13). Kompozisyonda motiflerin konturları siyah olup içleri kırmızı, kahverengi ve gri tonlarıyla boyalıdır. Bu bölümde tavanın yüzeyi her köşesinde birer baklava dilimi bulunan kırmızı zeminli karelerle kaplıdır. Her bir karenin merkezinde birer yıldız bulunur. Baklava dilimlerinin içlerine de birer penç motifinin yerleştirildiği kalan izlerden anlaşılmaktadır (Fotoğraf:11). Bu bölümün tavan göbeğinde iç kısımda geniş tutulmuş bir yuvarlak yer alır. Yuvarlağın içerisinde çokgenlerden ve yıldızlardan oluşan geometrik bir kompozisyon görülür. Dışta kare içerisine alınan yuvarlak biri kalın diğeri ince iki sıra bordürle kuşatılmıştır. Göbeği en dışta sınırlandıran ince bordürün zemininin siyah olduğu kalan izlerden anlaşılmaktadır. Bordür yüzeyinde kıvrık daldan çıkan penç, hatayî ve hançer yaprağı motiflerinin oluşturduğu bitkisel bir kompozisyon yer alır. Ancak renkler oldukça soluk olduğundan motifler güçlükle seçilebilmektedir. İçteki kalın bordürde ise kare ve dikdörtgen panoların dikey ve yatay şekilde dizilmesinden oluşan geometrik bir kompozisyon görülür. Dikdörtgen panolardan büyük olanlarının içlerine üçer küçük olanlarının içlerine ikişer penç motifi yerleştirilmiştir. Pençlerin aralarında birer yaprak motifi yer alır. Kare panoların içerisinde ise belli belirsiz birer gül motifi seçilebilmektedir. Bu bordürde ağırlıklı olarak siyah ve kırmızı renkler kullanılmıştır. İçteki yuvarlağın yüzeyi çokgenlerden ve yıldızlardan müteşekkil geometrik bir kompozisyonla kaplanmıştır. Çokgenlerin içlerinde kırmızı zemin üzerine kıvrık dala sıralanmış penç, hatayî ve lale motiflerinden meydana getirilmiş bitkisel kompozisyonlar bulunur. Bu kompozisyonlarda kıvrık dallar merkezdeki lale ve penç motiflerini iki yandan çelenk oluşturacak şekilde kuşatmaktadır. Yıldızların içlerine ise birer penç motifi yerleştirilmiştir. Bu bölümdeki motiflerde kırmızı, kirli sarı ve gri tonları kullanılmıştır. Yuvarlağı dıştan çevreleyen kare ile yuvarlak arasında kalan üçgen boşluklara ise siyah zemin üzerine beyaz renkte bulutlar yerleştirilmiştir (Fotoğraf:12).

Mihrap önündeki bölümün batısındaki üçüncü bölümün bezemeleri ve tavan yüzeyinin düzenlenişi güneydoğudaki bölüm ile paralellik gösterir (Fotoğraf:15-16). Bu kısmı sınırlandıran bordürde çintemaniler ve çin bulutları (Fotoğraf:17); tavan göbeğini çevreleyen bordürde kıvrık dallar üzerine sıralanmış hatayî, penç, lale ve karanfil motifleri görülür. Ancak bu kısmın boyları oldukça soluk durumdadır.

Harimin kuzeyinde doğu-batı doğrultulu sıralanan üç bölümün süsleme anlayışı ve bu kısımlardaki tavan yüzeyinin düzenlenişi mihrap kısmındaki bölümlere göre daha sadedir. Bu bölümlerde sadece göbeklerde kalem işi bezemeler bulunur. Kuzeydoğudaki tavan göbeğinde altıgenler ve altı kollu yıldızlardan müteşekkil geometrik bir kompozisyon bulunur. Her bir altıgen ve yıldızın içine birer gül motifi yerleştirilmiştir. Ancak boyalar oldukça soluk vaziyettedir (Fotoğraf:18).

Kapı önüne denk gelen bölümdeki göbekte altıgenlerin içlerine yerleştirilen altı kollu yıldızlarla meydana getirilmiş geometrik bir kompozisyon görülür



(Fotoğraf:19). Yıldızların içleri kırmızı boyalıdır. Göbek dışta bir bordürle çevrelenmiştir. Bordür yüzeyinde kıvrık daldan çıkan penç, hatayî ve hançer yaprağı motiflerinin oluşturduğu bitkisel bir kompozisyon yer alır. Renkler oldukça soluk olduğundan motifler güçlükle seçilebilmektedir (Fotoğraf:20).

Harimin kuzeybatısına denk gelen bölümdeki göbekte ise kuzeydoğudaki göbekte paralel bir süsleme anlayışı göze çarpar. Göbeğin yüzeyini kaplayan altıgenler ve altı kollu yıldızların içlerine birer gül motifi yerleştirilmiştir. Bu kısımdaki kalem işi bezemelerde diğer bölümlerde olduğu gibi oldukça soluk vaziyettedir (Fotoğraf:21-22).

Harimin batısında kuzey-güney doğrultuda uzanan yamuk dikdörtgen bölümün güney tarafına da basit bir göbek yerleştirilmiştir. Göbeğin yüzeyi yatay ve dikey yerleştirilmiş dikdörtgen ve kare panolarla kaplıdır. Göbek yüzeyinde günümüzde kalem işi süsleme yer almamaktadır. Ancak panoların zeminlerindeki siyah boya izleri bu kısımda da kalem işi süslemenin mevcudiyetini düşündürmektedir (Fotoğraf:23).

Camide kalem işi bezemenin yoğunlaştığı bir başka bölüm de tavanı destekleyen kirişlerdir. Bu süslemeler harimin güneyinde doğu-batı doğrultuda uzanan üç bölümdeki kirişlerde karşımıza çıkar. Güneydoğu ve güneybatıdaki kirişlerin yan yüzeylerinde bir kırmızı bir siyah şeklinde yan yana sıralanmış palmet motifleri bulunur (Fotoğraf:17). Palmetlerin aralarındaki boşluklara birer penç motifi yerleştirilmiştir. Mihrap önündeki bölümü destekleyen kirişlerin yan yüzeylerinde ise kartuşlar içerisine alınmış yazı kuşakları yer almaktadır (Fotoğraf:14). Kısa kenarları dilimli kemer şeklinde düzenlenen her bir kartuş birbirine bağlanmıştır. Kartuşların zemini kırmızı üstteki yazılar beyaz renktedir. Kartuşların aralarındaki boşluklara ise birer gül motifi yerleştirilmiştir.

Mihrap önündeki bölüm ile kapı önündeki bölümü birbirinden ayıran kemezin zemine bakan yüzünde kalem işi süslemeler bulunur. Bu kısımda bir kartuş bir şemse şeklinde düzenlenen ulama kompozisyonu uygulanmıştır (Fotoğraf:24). Kartuşlar büyük, şemseler küçük tutulmuştur. Kartuşların kısa kenarları dilimli kemer şeklinde düzenlenmiş olup uçları birer palmetle şemselere bağlanır. Kartuşların ve şemselerin içlerindeki kompozisyonlar oldukça harap vaziyettir. Kartuşlarda seçilebildiği kadarıyla kıvrık dallar arasına yerleştirilmiş penç, stilize karanfil, hatayî ve yaprak motiflerinden oluşan bitkisel kompozisyonlar bulunmaktadır. Şemselerin her birinin merkezine birer yıldız yerleştirilmiştir. Yıldızın etrafına yan yana sıralanmış pençlerden oluşan kalem işi süslemelerle çevrilidir.

Caminin son cemaat yeri tavanı harim tavanının devamı şeklinde düzenlenmiş olup ortasına bir göbek yerleştirilmiştir. Tavan yüzeyi ince çitalarla oluşturulan karelerle kaplıdır (Fotoğraf:25). Merkezdeki göbeğin yüzeyinde birbirine geniş tutulmuş baklava dilimleriyle bağlanan altı kollu yıldızlardan meydana getirilmiş geometrik bir kompozisyon bulunur. Göbeğin etrafı bir sıra bordür-



le çevrelenmiştir. Bordür yüzeyinde kıvrık daldan çıkan penç, hatayî ve tırtıllı yaprak motiflerinin oluşturduğu bitkisel bir kompozisyon yer alır. Bu bölümdeki renklerde diğer kalem işi süslemelerde olduğu gibi oldukça soluk olduğundan motifler güçlülkle seçilebilmektedir (Fotoğraf:26).

## Sonuç

Camideki kalem işi süslemeler zamanla bozulmuş olmakla beraber yapıldığı dönemin süsleme anlayışını yansıtır. Yapıdaki kalem işi süslemeleri bitkisel kompozisyonlar ve yazı kuşakları olmak üzere iki grupta toplamak mümkündür. Bitkisel kompozisyonlar; “S” şeklinde uzanan dallar üzerine penç, stilize karanfil, hatayî, lale ve hançer yaprağı motiflerinin ardışık olarak sıralandıkları klâsik kompozisyonlar, bir düz bir ters şeklinde sıralanan palmetler, çintemani ve çin bulutunun sıralandığı kompozisyonlar ve kartuşlarla şemselerin ardışık olarak sıralandıkları ulama kompozisyonları olarak sıralanabilir. Yapıdaki kalem işi süslemelerde ağırlıklı olarak kırmızı, siyah, kahverengi, kirli sarı ve gri tonları kullanılmıştır. Siyah renk genellikle bordür zeminlerinde ve motiflerin konturlarında kullanılmıştır. Şemselerin, kartuşlarının ve geometrik kompozisyonları oluşturan dikdörtgen, kare, çokgen ve yıldızların zeminlerinde çoğunlukla kırmızı rengin kullanıldığı görülmektedir. Motiflerin renklendirilmesi ise kırmızı, kahverengi, kirli sarı ve gri tonlarıyla yapılmıştır.

Tavan bölümlerini ve tavan göbeklerini çevreleyen bordürlerde rastladığımız penç, stilize karanfil, lale ve hatayî gibi motiflerle oluşturulan kompozisyonların benzerleri Ankara’daki Ağaç Ayak Cami (1706)<sup>20</sup>, Hacı İlyas Cami (1704)<sup>21</sup> ve Leblebicioğlu Cami (1713)<sup>22</sup> gibi 18. yüzyılın başlarında inşa edilmiş yapılarda; Hacı Musa Cami (1421), Hacı Bayram Cami (1427) ve Zincirli Cami (1685)<sup>23</sup> gibi 18. yüzyılda tamir geçirmiş örneklerde görülür. Ayrıca Merzifon Narince Köyü Abide Hatun Cami (1680) tavanının pervazında ve Merzifon Hacı Hasan Cami (1714) ahşap tavanını çevreleyen bordürde<sup>24</sup> de benzer kompozisyonlarla karşılaşılır.

Camide mihrap önündeki bölüm ile kapı önündeki bölümü birbirinden ayıran kemerin zemine bakan yüzünde görülen kartuşların içleri anlaşılabilirdiği kadarıy-

20 Ağaç Ayak Cami kalem işi süslemeleri için bkz. Zekiye Uysal, “Ankara’da Lâle Devrinden Kalem İşî Bezemeli Bir Yapı: Ağaç Ayak Cami”, *Ekev Akademi Dergisi*, Sayı:54, Erzurum, 2013, s.123-141.; Erkan Atak, Anadolu’da Lale Devri Mimarisi (İstanbul Dışı Örnekler Üzerine Bir Araştırma), (Yayınlanmamış Doktora Tezi), Çanakkale On Sekiz Mart Üniversitesi, Çanakkale, 2014, s.220-223.

21 Hacı İlyas Cami kalem işi süslemeleri için bkz. Erkan Atak, *Anadolu’da Lale Devri Mimarisi...*, s.227-228.

22 Leblebicioğlu Cami kalem işi süslemeleri için bkz. Erkan Atak, *Anadolu’da Lale Devri Mimarisi...*, s.272-274.

23 Yapıların süslemeleri için bkz. Gönül Öney, *Ankara’da Türk Devri Yapıları*, Ankara Üniversitesi Dil, Tarih-Coğrafya Fakültesi Yayınları, Ankara, 1971.

24 Hacı Hasan Cami kalem işi süslemeleri için bkz. Erkan Atak, *Anadolu’da Lale Devri Mimarisi...*, s.265-268.

la kıvrık dallar arasına yerleştirilmiş penç, stilize karanfil, hatayî ve yaprak motiflerinden oluşan bitkisel kompozisyonlarla doldurulmuştur. Bu kompozisyonun benzerleri Ankara Ağaç Ayak Cami (1706) ve Leblebicioğlu Cami'nde (1713) karşımıza çıkar. Bu yapılarda kartuşlar yerine şemseler kullanılmıştır. Nevşehir Damat İbrahim Paşa Cami (1727-28) kadınlar mahfilinin ahşap tavanında<sup>25</sup> ve Merzifon Çay (Aşçı Hüseyin Ağa) Cami (XVIII. yy. başı) tavan göbeğini dıştan çevreleyen bordürdeki<sup>26</sup> ahşap üzerine yapılan kalem işi süslemelerde de benzer düzenlemeyle karşılaşırız. Ancak söz konusu örneklerde daha natüralist kompozisyonlara yer verildiği görülmektedir. Bu örneklerin yanı sıra Tokat Ulu Camii (on.1678-79) ahşap tavanında ise göbeği çevreleyen bordür üzerinde yan yana sıralanmış kartuşların içleri ortadaki pençi dört taraftan çevreleyen stilize karanfillerle doldurulmuştur.

Kartuşlarla ardışık olarak sıralanan şemselerin içlerinde ise merkezdeki yıldız çevreleyen yan yana sıralanmış penç motifleri yer almaktadır. Bu düzenlemenin benzerlerini ve varyasyonlarını gördüğümüz örnekler mevcuttur. Ankara Ağaç Ayak Cami (1706) ve Leblebicioğlu Cami (1716) tavanlarını çevreleyen bordürlerde şemselerin içleri merkezdeki penç motifini bir çelenk oluşturacak şekilde çevreleyen pençlerle doldurulmuştur.

Harimin kuzeydoğusu ve kuzeybatısına denk gelen bölümlerde göbeklerin yüzeyleri altıgenler ve altı kollu yıldızlardan müteşekkil geometrik kompozisyonlarla kaplanmıştır. Bu bölümlerde altıgenlerin ve yıldızların her birinin içine birer gül motifi yerleştirilmiştir. Bu uygulamanın paraleli Merzifon Çay (Aşçı Hüseyin Ağa) Cami (XVIII. yy. başı) tavan göbeğinde de karşımıza çıkar.

Yapıdaki kalem işi süslemeler çoğunlukla klâsik saz yolu üslûbuna dayanmaktadır. Bu tarz süslemeler Klasik Osmanlı Sanatı'nda çoğunlukla tezhip, çini, ahşap, kumaş ve kalem işlerinde karşımıza çıkar.<sup>27</sup> Lâle Devri yıllarının lâle üstadı Ali Üsküdarî saz yolu üslûbunu çalışmalarında kullanan son sanatçılardandır.<sup>28</sup> 18. yüzyılın ilk yarısına kadar etkilerini sürdüren bu üslup daha sonraki yıllarda yerini daha natüralist motiflerin kullanıldığı kompozisyonlara bırakmıştır.

Genç Mehmed Paşa Camii bünyesindeki ahşap üzerine kalem işi bezemelerin günümüze orijinal olarak geldikleri anlaşılıyor. Ancak bu süslemeler oldukça soluk vaziyettedir. Bu suretle süslemeler orijinallerine sağdik kalınarak restore edilmelidir.

25 Damat İbrahim Paşa Cami kalem işi süslemeleri için bkz. Erkan Atak, *Anadolu'da Lale Devri Mimarisi...*, s.175.

26 Çay (Aşçı Hüseyin Ağa) Cami kalem işi süslemeleri için bkz. Erkan Atak, *Anadolu'da Lale Devri Mimarisi...*, s.355-356.

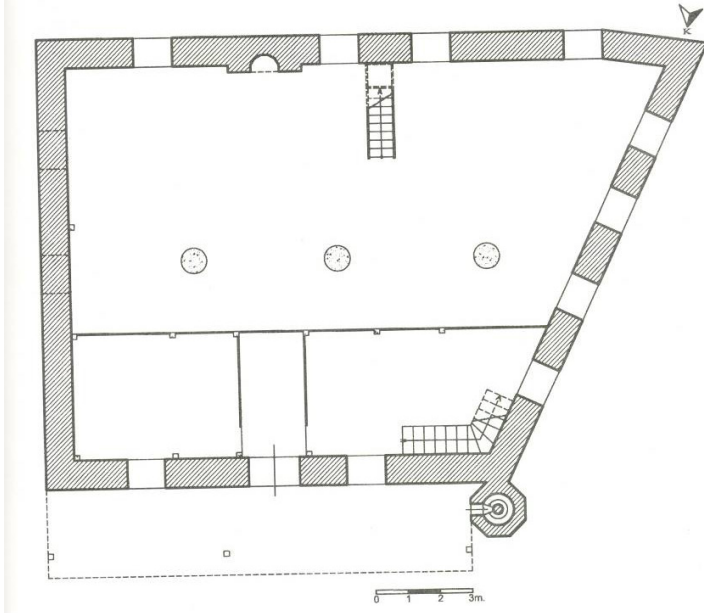
27 Zekiye Uysal, *Ankara'da Lâle Devrinden...*, s.131.

28 Yıldız Demiriz, *Osmanlı Kitap Sanatında Naturalist Üslupta Çiçekler*, İstanbul Üniversitesi Edebiyat Fakültesi Yayın No: 3205, İstanbul, 1986, s.384.

## Kaynakça

- Aslanapa, Oktay., *Türk Sanatı I (Başlangıcından Büyük Selçukluların Sonuna Kadar)*, Kervan Yayınları, İstanbul, 1984.
- Atak, Erkan., *Anadolu'da Lale Devri Mimarisi (İstanbul Dışı Örnekler Üzerine Bir Araştırma)*, (Yayınlanmamış Doktora Tezi), Çanakkale On Sekiz Mart Üniversitesi, Çanakkale, 2014.
- Atak, Erkan., "Zile'deki Osmanlı Camileri", *Tarihi ve Kültürü İle II. Zile Sempozyumu*, 6-9 Ekim 2011, Zile, 2012, s.55-72.
- Canca, Gülçin Erol. *Bir Geçiş Dönemi Olarak İstanbul'da III. Ahmet Devri Mimarisi (1703-1730)*, (Yayınlanmamış Doktora Tezi), Mimar Sinan Üniversitesi, İstanbul, 1999.
- Cinlioğlu, Halis Turgut., *Osmanlılar Zamanında Tokat*, İkinci Kısım, Tokat Matbaası, Tokat, 1950.
- Demiriz, Yıldız. *Osmanlı Kitap Sanatında Naturalist Üslupta Çiçekler*, İstanbul Üniversitesi Edebiyat Fakültesi Yayın No: 3205, İstanbul, 1986.
- Erdemir, Yaşar., "Tokat Yöresindeki Ahşap Camilerin Kültürümüzdeki Yeri", *Türk Tarihinde ve Kültüründe Tokat Sempozyumu*, 2-6 Temmuz 1986, Ankara, 1987, s.295-312.
- Gündoğdu, Hamza; Ahmet Ali Bayhan., *Tarihi Yaşatan İl Tokat*, Ankara, 2004.
- Mercan, Mehmet; Mehmet Emin Ulu., *Tokat Kitabeleri*, Ankara, 2003.
- Nemlioğlu, Candan., "Tokat'ın Ahşap Kalem İş Bezemeli İki Ünlü Camii'nin Türk-İslam Bezeme Sanatındaki Yeri ve Önemi", *Tokat Sempozyumu*, 01-03 Kasım 2012, C.2, Tokat, 2012, s.239-248.
- Nemlioğlu, Candan., *15., 16. ve 17. Yüzyıl Osmanlı Mimarisinde Kalem İşleri*, (Yayınlanmamış Doktora Tezi), İstanbul Üniversitesi, İstanbul, 1989.
- Öney, Gönül., *Ankara'da Türk Devri Yapıları*, Ankara Üniversitesi Dil, Tarih-Coğrafya Fakültesi Yayınları, Ankara, 1971.
- Önge, Yılmaz., "Ahşap Stalaktitli Sütun Başlıkları", *Önasya Dergisi*, Cilt: IV, Sayı: 37, İstanbul, 1968, s.12.
- Önge, Yılmaz., "Anadolu'da XIII.-XIV. Yüzyılın Nakışlı Ahşap Camilerinden Bir Örnek: Beyşehir Köşk Köyü Mescidi", *Vakıflar Dergisi*, S.9, V.G.M. Yayınları, Ankara, 1971, s.291-302.
- Süreyya, Mehmed. *Sicill-i Osmanî*, Tarih Vakfı Yurt Yayınları, Cilt:4, İstanbul, 1996.
- Uysal, Zekiye., "Ankara'da Lâle Devrinden Kalemişi Bezemeli Bir Yapı: Ağaç Ayak Cami", *Ekev Akademi Dergisi*, Sayı:54, Erzurum, 2013, s.123-141.
- Uysal, Zekiye., "Tire Yeşil İmaret'in Kalemişi Süslemeleri", *Sanat Tarihi Araştırmaları: Haşim Karpuz'a Armağan*, Kıvılcım Kitapevi, Konya, 2007, s.347-357.
- Uysal, Zekiye., "XIV.-XV. Yüzyıl Ankara Mescitlerinde Kalemişi Süslemeler", *Uluslararası Sanat Tarihi Sempozyumu (Prof. Dr. Gönül Öney'e Armağan)*, 10-13 Ekim 2001, İzmir, 2002, s.579-589.

Ekler



Çizim 1: Genç Mehmed Paşa Camii planı (Hamza Gündoğu-Ahmet Ali Bayhan'dan)



Fotoğraf 1: Genç Mehmed Paşa Camii genel görünüşü



Fotoğraf 2: Genç Mehmed Paşa Medresesi inşa kitabesi



Fotoğraf 3: Harim (kuzey cephe)

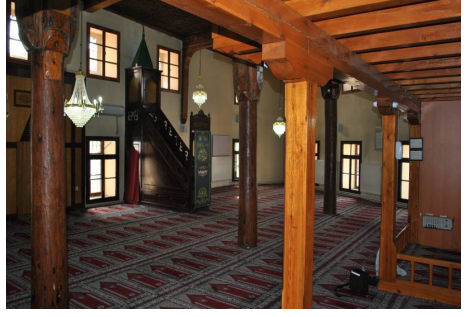


Fotoğraf 4: Harim (batı cephe)





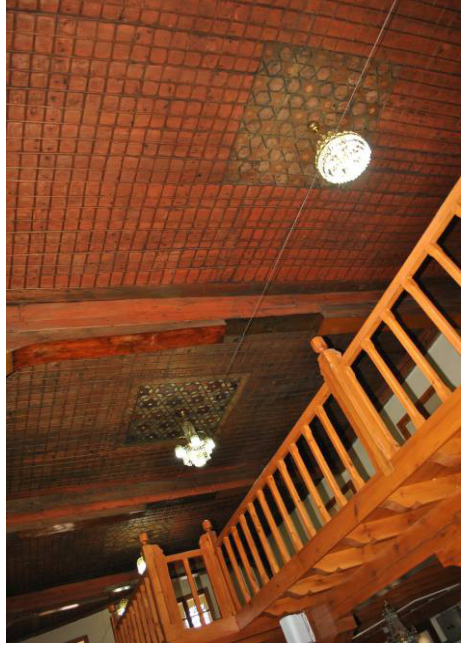
**Fotoğraf 5:** Harim (doğu cephe)



**Fotoğraf 6:** Harim (güney cephe)



**Fotoğraf 7:** Mihrap önündeki tavan bölümleri



**Fotoğraf 8:** Kapı önündeki tavan bölümleri



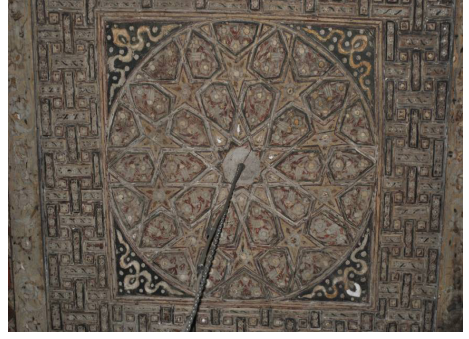
**Fotoğraf 9:** Güneydoğudaki tavan bölümü



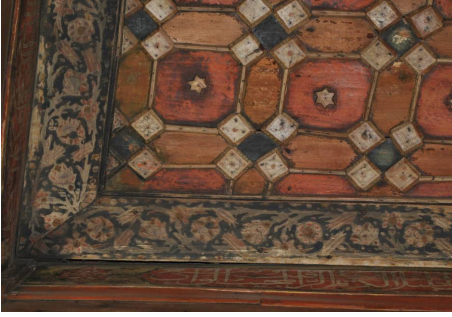
**Fotoğraf 10:** Göbek (güneydoğu)



**Fotoğraf 11:** Mihrap önündeki tavan bölümü



**Fotoğraf 12:** Göbek (Mihrap önü)



**Fotoğraf 13:** Mihrap önündeki tavan bölümünü sınırlandıran bordür



**Fotoğraf 14:** Tavanı destekleyen giriş üzerindeki yazı kuşakları

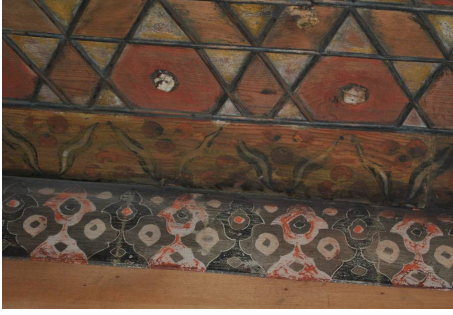


**Fotoğraf 15:** Mihrabın batısındaki tavan bölümü

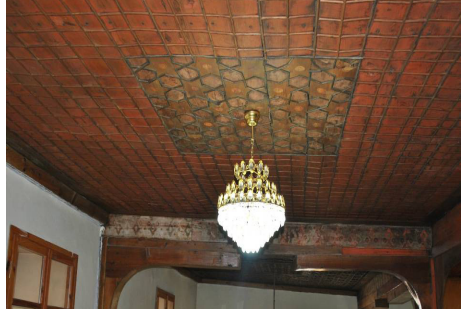


**Fotoğraf 16:** Göbek (mihrabın batısındaki bölüm)

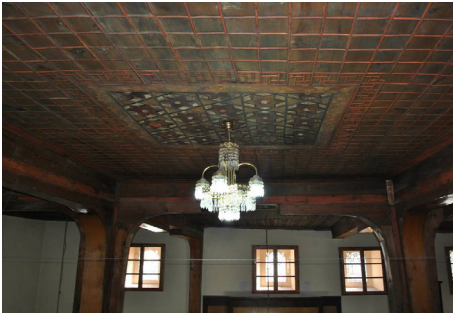




**Fotoğraf 17:** Mihrabın batısındaki bölümü sınırlandıran bordür



**Fotoğraf 18:** Kuzeydoğudaki tavan bölümü



**Fotoğraf 19:** Kapı önündeki tavan bölümü



**Fotoğraf 20:** Kapı önündeki bölümün göbeğini sınırlandıran bordür



**Fotoğraf 21:** Kapının batısındaki bölüm

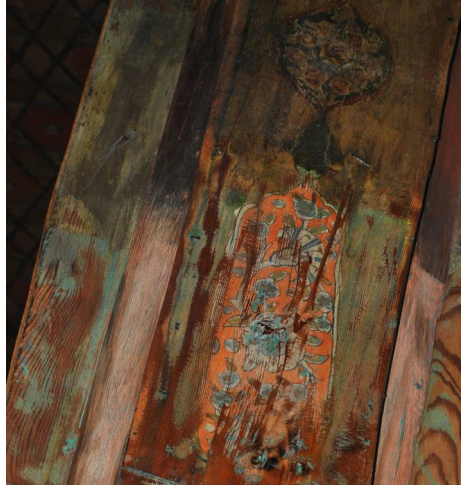


**Fotoğraf 22:** Tavan göbeği detay (kapının batısındaki bölüm)





**Fotoğraf 23:** Harimin batısındaki yamuk dikdörtgen bölüm



**Fotoğraf 24:** Ahşap kemerler üzerindeki kalem işi süslemeler



**Fotoğraf 25:** Son cemaat yeri tavanı



**Fotoğraf 26:** Son cemaat yeri tavan göbeği