

ELF

234898

8. ULUSLARARASI SİNAN SEMPOZYUMU
8th INTERNATIONAL SYMPOSIUM ON SINAN

25- 26 NİSAN 2013
25-26 APRIL 2013

"FARKINDALIK"
AWARENESS

Türkiye Diyanet Vakfı İslam Araştırmaları Merkezi Kütüphanesi	
Dem. No:	234898
Tas. No:	720.95607 ULU. M

BİLDİRİ KİTABI

Trakya Üniversitesi, Mühendislik Mimarlık Fakültesi,
Mimarlık Bölümü EDİRNE / TÜRKİYE
Trakya University, Faculty of Engineering & Architecture
Department of Architecture EDİRNE / TURKEY
<http://mimarlik.trakya.edu.tr>

T.C.
TRAKYA ÜNİVERSİTESİ
MÜHENDİSLİK MİMARLIK FAKÜLTESİ
MİMARLIK BÖLÜMÜ

Bütün hakları saklıdır. © 2013. Trakya Üniversitesi
Bu eserin bir kısmı veya tamamı Trakya Üniversitesi Rektörlüğü'nün izni olmadan hiçbir
şekilde çoğaltılamaz, kopya edilemez.

"VIII. ULUSLARARASI SİNAN SEMPOZYUMU BİLDİRİ KİTABI"

Sempozyum Başkanı / Chair

Prof. Dr. Şaduman SAZAK (Turkey)

Editörler / Editorial Board

Esin BENİAN
Semiha KARTAL

ISBN: 978-975-374-159-0

Trakya Üniversitesi Yayın No: 144

Trakya Üniversitesi Matbaası
200 adet basılmıştır.

Kapak Tasarımı / Cover Design

Esin BENİAN
Semiha KARTAL
Özkan KOZALI
Fotoğraf: Temel Tasarım 2 Atölyesi Öğrenci Çalışması

SÜLEYMANİYE KÜLLİYESİ TABHANE BACALARINA İLİŞKİN TARİHSEL SÜREÇ VE ANALOJİ

HISTORICAL RESEARCH AND AN ANALOGY EXPERIMENT FOR SULEYMANİYE SOCIAL COMPLEX AND CHIMNEYS OF TABHANE BUILDING

İsmet OSMANOĞLU¹,
ismetosmanoglu@trakya.edu.tr¹
Trakya Üniversitesi, Müh. Mimarlık Fakültesi, Mimarlık Bölümü¹

ÖZET

Bu bildiri İstanbul Kültür ve Turizm Bakanlığı İstanbul IV. No'lu Koruma Kurulunca onaylanan İstanbul Süleymaniye Külliyesinin önemli yapılarından birisi olan Tabhane binasına ait mevcut bacaların özgün olmadığı ve değiştirilmesi gerektiğini savlayan Restitüsyon ve Restorasyon projeleri ve kurul kararının tam tersini savlayan bir görüşü ortaya koymak üzere ele alınmıştır. Çalışma mevcut verilerden, arşiv araştırmalarından, kuramsal bilgilerden ve ampirik bulgulardan hareketle yeni bir sav öne sürerek, özgün bacaların nasıl olduğunu ortaya koymaya çalışmaktadır.

Anahtar Sözcükler: Süleymaniye Külliyesi, Tabhanesi, Mimar Sinan, Koruma, Baca,

ABSTRACT

This paper has been held for putting forward to an opinion that claims opposite the Restitution and Restoration Projects and the board decision that claim that the available chimneys of Tabhane building that is one of the most important buildings of İstanbul Süleymaniye Social Complex that has been approved by İstanbul Culture and Tourism Ministry. İstanbul Protection board no. IV are not original and they should be changed. The study aims to reveal how the original chimneys are by putting forward a new claim starting with the available data, archival research, theoretical knowledge and empirical findings.

Keywords: Suleymaniye Social Complex, Tabhane, Mimar Sinan, Conservation, Chimney,

1. GİRİŞ

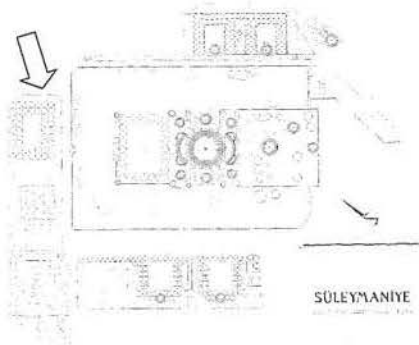
Yapımına 1550 yılında I. Süleyman (Kanuni/1520-1566) döneminde başlanan Süleymaniye Külliyesinin önemli yapılarından birisi olan Tabhane binası Darüşşifa ve İmaret yapısı ile birlikte külliyenin kuzeybatı sınırında Şifahane Sokak üzerinde Süleymaniye Camii Avlu Ana kapısının karşısında konumlanmaktadır [Resim1,2]. 1554 yılında başlanan ve 1556 sonrası tamamlanmış olan yapının 19. yy sonunda ise Darüşşifa ile birlikte askeri matbaa olarak kullanıldığı tahmin edilmektedir [1]. 20. yy sonrası ise sergi/müze amaçlı kullanılmıştır. Külliyenin Kuzeybatı sınırını oluşturan üç yapıdan en önce tamamlandığı anlaşılan Tabhane yapısı Darüşşifa ve İmaret gibi avlulu plan kurgusuna sahipse de, malzeme kullanımı, detay ve ayrıntıda daha özenli bir yapı olarak ele alındığı ve tamamlandığı görülmektedir.

Dünya mimarlık mirasının en önemli yapılarından olan Süleymaniye Külliyesinin çok önemli bir parçasını oluşturan Tabhane yapısının restorasyonu oldukça titiz ve ayrıntılı çalışmalarla ve yeterli bulgularla bilimsel veri ve yöntemlere uygun yapılmalıdır. Bu bağlamda yapı üzerinde yapılan incelemeler, tarihsel veri ve bulgularla Restitüsyon ve Restorasyon

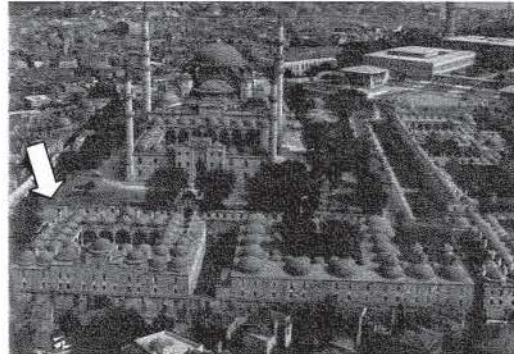
projelerin baca detaylarının çeliştiği ve bu haliyle uygulanması durumunda yapının bütünlüğünü bozacağı ve yapıda geri dönülemez hasarlar oluşturacağı görülmektedir. Restitüsyon ve Restorasyon projesinde muhtemelen yeterli bilgiye ulaşılmadan yorumlanarak özgün bacaların değiştirildiği görülmektedir. Ancak hem Tabhane'de hem de aynı hizadaki Darüşşifa ve İmaret yapılarında bacaların tamamı aynıdır [Resim 1]. Tabhanedeki mevcut özgün küfeki taşından kare bacaların duman penceresi yoktur ve duman bacanın şapkasının üzerinde yer alan kare formlu kesik piramidal biçimli külâhın üst ağzından çıkmaktadır.

Dolayısıyla restitüsyon ve restorasyon projelerinde çizilmiş olan sekizgen piramidal başlıklar, duman pencereleri, üst başlık ve taş ölçüleri tamamıyla özgün bacaya aykırıdır ve yapının bütünlüğünü bozmaktadır. Kaldı ki bu tür bir baca biçimi Süleymaniye Külliyesinin hiçbir binasında yer almamaktadır. Rölövede'de çizilmiş olup ancak özgünlüğü anlaşılammış olan bu bacaların muhtemelen Ali Saim Ülgen'in 1940 yılında yapmış olduğu Tabhane rölövesinde yanlış olarak çizilmiş olan bacalar esas alınarak oluşturulduğu tahmin edilmektedir. Ancak Ali Saim Ülgen rölöveleri oldukça önemli bilgiler verse de zaman zaman eksik veya hatalı bilgiler içerdiği de görülmektedir. Zaten restitüsyon projesinde önerilen baca tipinin iki önemli dayanağı olduğu görülmektedir.

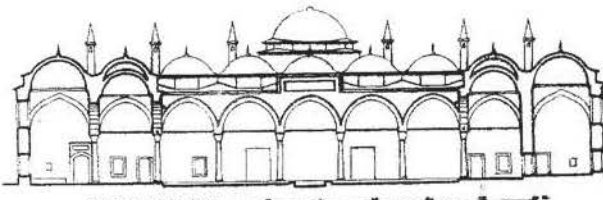
Bunlar; Ali Saim Ülgen tarafından yapılmış olan 1940 yılına ait Süleymaniye İmaret ve Tabhanesine ait Rölöveler [2] (Resim 3) ile Türk Mimarisine ve/veya Mimar Sinana ait böyle bir baca tipinin hiç olmadığı veya buna benzer baca tipinin Süleymaniye Külliyesinde ve/veya diğer Sinan yapılarında hiç kullanılmadığına dair sav ve bunu desteklediği iddia edilen Melchior Lorck (Lorich ve/veya Lorch) ait 16. yy gravürüdür (Resim 4). Bu yazıda restitüsyon ve restorasyon projesinde bulunan ve kurul tarafından onaylanmış olan bacaya ilişkin savlarla ilgili değerlendirmeler yapılarak savların gerçek olup olmadığı ortaya konmaya çalışılmıştır.



Resim 1. Süleymaniye Külliyesi Vaziyet Planı



Resim 2. Süleymaniye Külliyesi Hava Fotoğrafı, 1970'li Yıllar (İBB Arşivi)



Resim 3. Süleymaniye Külliyesi Tabhane Rölövesi
Ali Saim Ülgen, 1940, Lev.51



Resim 4. Melchior Lorck, Süleymaniye, 1570
1626 edition, The Royal Library, Copenhagen,

2. ALİ SAİM ÜLGEN'İN 1940 YILINA AİT SÜLEYMANİYE İMARETİ VE TABHANESİ RÖLÖVELERİ

İstanbul 1914 doğumlu olan ve 1938'de Güzel Sanatlar Akademisi (GSA/MSÜ) Yüksek Mimarlık Bölümü'nü bitirdikten sonra aynı kurumda mimarlık tarihi ve şehircilik asistanı olan Ali Saim Ülgen'in, aynı yıl anıtlar ve şehircilik alanında açılan Avrupa sınavını kazanarak Maarif Vekâleti'nce Almanya'ya gönderildiği bilinmektedir. 1939'da İkinci Dünya Savaşı'nın başlaması üzerine Fransa'ya geçen ve burada Notre Dame Kilisesi'nin onarımında çalışan Ülgen, Fransa'nın da savaşa girmesi üzerine Türkiye'ye dönerek 1940'ta askerlik hizmetini Maraş'ta yapmıştır. Süleymaniye Tabhanesi ve İmaretinin rölövelerini 1940 yılında Süleymaniye Darüşşifa'nın ve Darülhadisî'nin Rölövelerini 1944 ve Süleymaniye Camiinin Rölövelerini ise 1940-45 yıllarında yaptığı görülmektedir. Süleymaniye Tabhanesi'nin Rölövelerini 1940 yılında 26 yaşında, henüz çok genç bir mimar olarak hazırladığı anlaşılmaktadır [3] [4].

Tabhane binasının da Darüşşifa yapısında olduğu gibi orta avlusunun kapatılarak Askeriyenin kullanımına verildiği (Askeri Matbaa vb.) bilinmektedir. [3] 11.09.1939 tarih ve dosya no:106/22707 ve 206 sıra no ile kayıtlı Aziz Ogan imzalı Ençümen Arşivi kayıtlarında "Tabhane binasındaki Askeriye işgalinin tahliyesiyle ve müze müdüriyetinin teşebbüsüyle 1938 senesine kadar tamir gördüğü tahsisat olmadığından 1939 yılı içinde tamirin durdurulduğu" ifade edilmektedir. Yine bu kayıtlarda, Tabhane'nin Milli Eğitim Bakanlığına "müze" olarak kullanılmak üzere tahsis edilerek halı ve kilim müzesi olarak kullanımının öngörüldüğü görülmektedir [5]. Bunun nedeni Tabhanenin hemen yanında yer alan Süleymaniye İmaretinde 1914'de "Evkaf-ı İslâmiye Müzesi" (İslâm Vakıfları Müzesi) müzesinin kurulması olmalıdır. Cumhuriyet'in ilanından sonra ise 1924 yılında Evkaf Nezareti, özel bir kanunla kaldırılınca, Müze, Evkaf-ı Umumiye Müdürlüğüne bağlanmış, 1926 yılında da zamanın Millî Eğitim Bakanlığına devredilerek adı "Türk ve İslâm Eserleri Müzesi"ne çevrilmiş olan bu müzeye Tabhane yapısının da tahsis edildiği anlaşılmaktadır. Uzun süre Süleymaniye Külliyesi'ndeki imaret binasında yer alan müze 1983'te Sultan Ahmet Meydanı'nın batısında yer alan İbrahim Paşa Sarayı (16. yüzyıl) binasına taşınmıştır.

Ali Saim Ülgen'in yapının Rölövesini yaptığı dönemde Tabhane Müze olarak kullanılmaktadır ve hemen öncesinde bu amaçla ciddi bir tamir geçirmiştir. Dolayısıyla Tabhane bacalarının müze işlevi nedeniyle veya başka bir nedenle Ali Saim Ülgen'in Rölöve alımı sırasında olmadığı ortaya çıkmaktadır. Yapının bacalarının olmaması nedeniyle henüz 26 yaşında genç bir mimar olan Ali Saim Ülgen'in de kendi yorumuyla veya üzerinde fazlaca düşünmeden Darüşşifa, İmaret ve Tabhane üçlemesinden oluşan külliyenin kuzeybatı yapılarını oluşturan bu gruba tamamen yabancı bir baca tipini varmış gibi göstermiştir (Resim 1,2). Ancak bu yanlış yorum daha sonraki Vakıflar Genel Müdürlüğü tamirlerinde isabetli bir kararla dikkate alınmamış ve muhtemelen şu ana elimizde olan tarihsel fotoğraflar vb. vesikalara da dayanarak özgün bacalar tekrar yapılmıştır. Süleymaniye İmaretine ait bacaların ise rölövelerin yapıldığı yıl olan 1940 yılında halen varlığını koruduğu için özgün haliyle yani kare gövdeli, üzeri kesik piramidal külahlı örtülü baca formunda tespiti yapılarak çizimlerinin yapıldığı görülmektedir. Yine aynı yönde olan ve Külliyenin kuzeybatı sınırını oluşturan üçlemenin ana yapısı durumundaki Darüşşifa'nın da Ali Saim Ülgen tarafından 1944 yılında yapılan rölövesinde de kare gövdeli, üzeri kesik piramidal külahlı örtülü bacanın tespitinin yapılarak çizimlere aktarılmıştır. Süleymaniye Külliyesinin bu kesimine ait tarihsel fotoğraflarda da başkaca hiçbir yoruma mahal vermeyecek biçimde kesik piramidal külahlı ve kare gövdeli özgün baca tipi görülmektedir. Konuyla ilgili olan 19 yy ilk yarısına ve 20 yy başına ait tarihsel fotoğraflar arşivlerde de yeterince yer almaktadır..

3. SİNAN ÖNCESİ DÖNEMİ OSMANLI YAPILARINDA KARE GÖVDELİ VE KESİK PİRAMİDAL KÜLAHLI BACA MİMARİSİ

3.1. Erken Dönem Kare Gövdeli Piramidal Külahlı Baca Mimarisi

Anadolu Selçukluları *dönemi* [6] ve ardından gelen beylikler dönemi yapılarından günümüze ulaşanlardan elde edilen bilgilerle yapılara ait mekânların ısıtma, pişirme vb. ihtiyaçlar nedeniyle ocak ve bacaların yapıldığı görülmektedir. Hamidogulları döneminde yapılan 1319 tarihli Korkuteli Sinaneddin Medresesi [7], 1330'lu yıllara tarihlenen ilk Osmanlı medresesi İznik Süleyman Paşa (R.5)[8], Menteşogulları dönemi yapısı olan 1375 tarihli Peçin Ahmet Gazi Medresesi [9], 1362-1389 yıllarına tarihlenen Bursa Yenişehir Pustınpuş Zaviyesi (R.6), 1388-1389 yıllarına ait Bursa Yıldırım Beyazıt Medresesi (R.7), XIV. yüzyıl sonlarına tarihlenen Bursa Subaşı Eyne Bey Medresesi [10], 1390-1394 yıllarına tarihlenen Bursa Yıldırım Darüşşifası, Karamanoğlu dönemine ait olduğu bilinen 1409-1410 tarihli Niğde Ak Medrese [11], 1413'te yapılmış olan Amasya Yakup Paşa Tekkesi (R.9), 1414-1417 tarihli Merzifon Çelebi Sultan Mehmet (R.8)[8], 1418-1419 tarihli Bursa Yeşil [10], 1425-1426 tarihli Bursa Muradiye Medresesi (R.10)[8], Candaroğlu dönemi yapısı 1475 tarihli Kastamonu İsmail Bey Medreseleri [12] ile XIV yy Bursa Emir Hanında bacalar kare gövdeli olup, üzerleri piramidal külahla örtülüdür.

Bu dönemde bacalar mimarinin önemli bir ögesi olarak yapıların ayrılmaz bir bütünü biçimindedir. İstanbul Fatih (1463-1470-1471), Edirne II. Beyazıt Darüşşifası (1464), Edirne Peykler (1470-1482), İnegöl İshak Paşa (1481), Edirne II. Bayezit (1484-1488) Medresesi (R.11) ile Amasya Kapıağası (1489)(R.12), İstanbul II. Bayezid (1507) Medreselerinde baca kare gövdeli ve üzeri piramidal külahla örtülü bir form gösterir [8][10]. Baca gövde ve külahlarında malzeme olarak taş veya tuğla kullanılmış, tuğla bacalarda külah altına zaman zaman kirpi saçak uygulanmıştır.



R.5. İznik Süleyman Paşa Medresesi (1330)



R.6. Yenişehir Pustınpuş Zaviyesi (1362-89)



R.7. Bursa Yıldırım Beyazıt Medresesi (1388-89)



R.8. Merzifon Çelebi Sultan Mehmet Medresesi (1414-1417)



R.9. Amasya Yakup Paşa Tekkesi (1413)



R.10. Bursa Muradiye Medrese (1425-1426)



R.11. Edirne II. Beyazıt Medresesi (1484-1488)



R.12. Amasya Kapıağası Medresesi (1489)

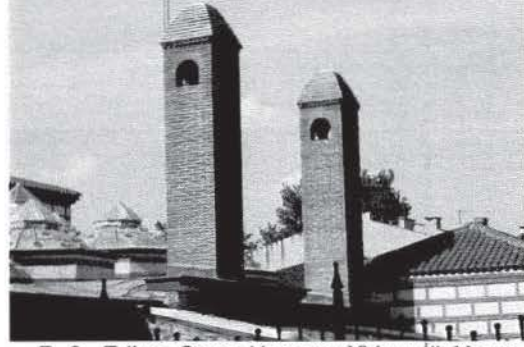
3.2. Kare Gövdeli Kesik Piramidal Külahlı Baca Mimarisinin Ortaya Çıkışı

XIV. yy'ın ilk yarısından itibaren kare gövdeli kısa piramidal külahlı baca tipinin bir başka versiyonu olarak piramidal külahın kesilmesiyle kare gövdeli ve kesik piramidal külahlı baca tipi karşımıza çıkmaktadır. Bu erken örneklerden bilinen ilk ikisi Edirne'de bulunmaktadır. Bu yapılar 1442 yılına tarihlenen Edirne Mezit Bey Hamamı ile XV. yy ilk yarısı yapılarından

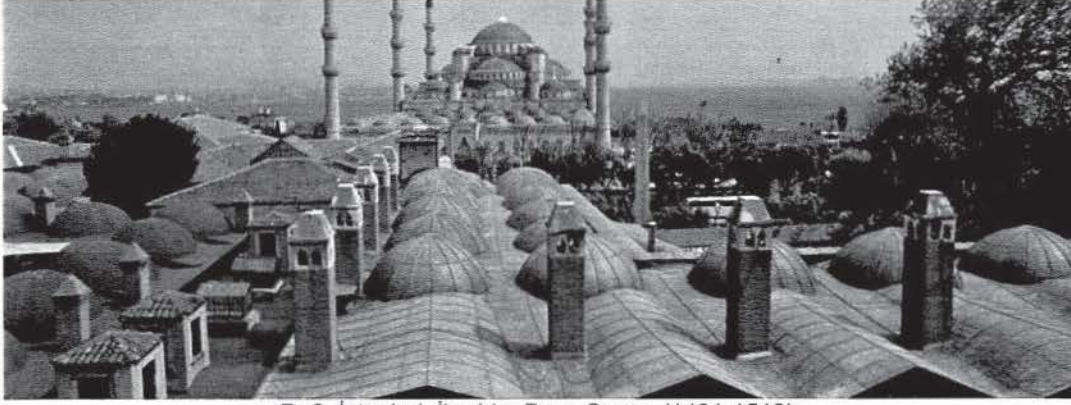
Edirne Saray Hamamıdır. Her iki yapıda da kare gövdeli kesik piramidal külahlı baca tipi bulunmaktadır [10].



R. 7. Edirne Mezitbey Hamamı (1442)



R. 8. Edirne Saray Hamamı XV. yy İlk Yarısı



R. 9. İstanbul İbrahim Paşa Sarayı (1481-1512)

Edirne Saray Hamamında tuğla malzeme ile hem gövde hem külah oluşturulmuş, kare gövdeden piramidal külahla geçişte tuğladan kirpi saçak kullanılmıştır. Mezitbey hamamında ise kare baca gövdesinin kesme almaşık olarak taş ve tuğladan, piramidal külah ve dört yöndeki pencerelerin ise kesme taştan yapıldığı görülmektedir [10]. Bir diğer örnek yapı ise İstanbul'da bulunan İbrahim Paşa Sarayıdır [10]. XV. yy'ın yapılarından olan İbrahim Paşa Sarayının, Osmanlı Tarihçisi Solakzade'ye göre yapım tarihi tam olarak bilinmemekle beraber II. Bayezid dönemine denk geldiği (1481-1512) ve Kanuni zamanında 1521'de tamirat gördüğü de bilinmektedir [13]. İbrahim Paşa Sarayının bacaları da tamamıyla kare gövdeli ve kesik piramidal külahlıdır. İbrahim Paşa Sarayında kare baca gövdesi tuğladan, dört yöndeki pencere kesimi ile kesik piramidal külah ise kesme taştan yapılmıştır. İlerleyen birkaç on yıl içerisinde bu baca formu, 16. yy'a damgasını vuran Mimar Sinan dönemi Osmanlı Anıtsal Mimarlığının da vazgeçilmez öğelerinden biri olarak karşımıza çıkacaktır. Kare gövdeli her yüzde genellikle bir veya iki duman açıklığı bulunan kesik piramidal külahın baca formları üzerindeki piramidal külahın yüksekliği ve malzemesinden kaynaklanan bir çeşitlilik göstermektedir. Bu bakımdan İbrahim Paşa Sarayı iyi bir örnek teşkil etmektedir. Kanuni Sultan Süleyman I döneminde (1524)[14] veya (1525)[15] yıllarında yapıldığı bilinen ve şu an yok olmuş bulunan, Eski Camii, Edirne Bedesteni ve Rüstem Paşa Han Kervansarayı arasında yer alan İki Kapılı Hanın (Çoban Mustafa Paşa Hanı) da bacalarının kare gövdeli tuğladan ve kesik piramidal külahlı olduğu tarihi fotoğraflardan çıkarılabilmektedir.

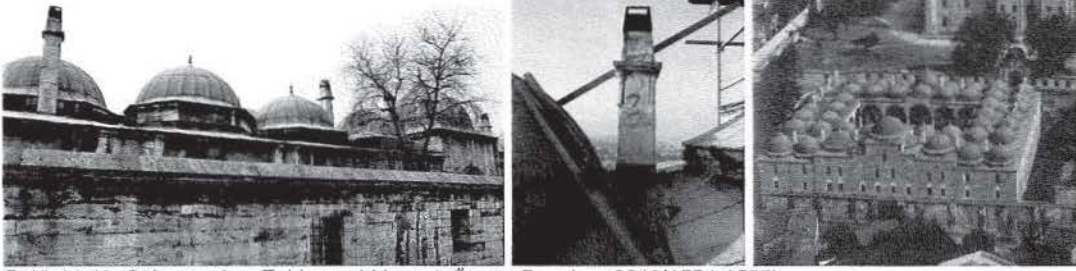
4. SİNAN DÖNEMİ OSMANLI YAPILARINDA KARE GÖVDELİ VE KESİK PİRAMİDAL KÜLAHLI BACA MİMARİSİ

16. yy'da Mimar Sinan'la birlikte Klasik dönemine giren Osmanlı Mimarisinin, klasik dönem yapılarının bacaları değişik formları ve değişik formlarda aranan zarif görünüşleri ile tamamıyla dönemin özelliklerini yansıtmaktadır. Bu dönemde kare gövdeli, üzeri piramidal veya kesik piramidal külah ile örtülü taş veya tuğla baca formlarının yanı sıra çokgen gövdeli ve üzeri kubbemsi veya uzun bir külahla örtülü baca formlarının da uygulanması anıtsal yapıların mimarisinin görünüşlerini zenginleştiren özel ayrıntılar olarak karşımıza çıkmaktadır. Bunda şüphesiz Sinan'ın yorumu ve katkısı oldukça büyüktür. Çok az mimar, mimarlık serüveninde Sinan kadar yoğun bir mimari miras bırakabilmiş ve bir uygarlığın en önemli (klasik) döneminin mimarisinde oldukça ağırlıklı bir role sahip olabilmıştır. Sinan üzerine yazılmış çok sayıda monografinin, Sinan yapılarının büyük bir kısmını kapsayarak mimari tasvirlerini, çizimlerini ve Sinan'ın mimarisindeki yerlerini aktardığı ve değerlendirmelerin ise genelde mekânsal açıdan yapıldığı bilinmekle birlikte, yapılar üzerinde detaylı mimari ve strüktürel analizlere, arkeolojik araştırmalara, vb. çok az girildiği görülmektedir.

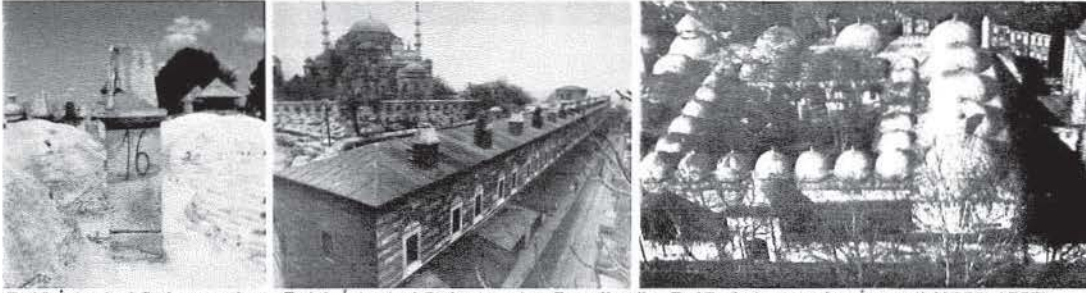
Sinan döneminin yapılarına ait baca tipolojilerinin analojisinin yine Sinan tarafından inşa edilen yapılarla, dönemsel olarak karşılaştırmalı yapılması daha bilimsel sonuçlara ulaşmamıza olanak sağlayacaktır. Yoksa birbirinden farklı dönemlerin kimi kare gövdeli, kimi çokgen gövdeli bacalardaki kare piramidal külah ile çokgen veya konik uzun piramidal külahlarının resimlerini, çizimlerini ve doğruluğu tartışmalı bir sürü gravürü yan yana getirip Mimar Sinan dönemi Osmanlı mimarisinin yegâne baca tipi budur" veya "Mimar Sinan yalnızca çokgen gövdeli, baca uzun konik piramidal külahlı baca yapmıştır ve/veya yapmalıydı" diye bir önermeyi ileri sürmek hem Mimar Sinan'ın mimarlığını ve hem de Türk Mimarlığındaki çeşitliliği, zenginliği ve gelişmeyi anlamamak demek olacaktır. Bu bağlamda 16. yy'da Mimar Sinan tarafından yapılmış olan yapılar incelendiğinde Mimar Sinan'ın diğer birçok baca formu yanında kare gövdeli kesik piramidal külahlı baca formunu Süleymaniye Tabhanesi ve çok sayıda kullanıldığı bilinmektedir. Dolayısıyla Tabhane bu baca tipinin kullanıldığı biricik örnek değildir.

Bu bağlamda İstanbul Sultan Süleyman (Süleymaniye) Tabhanesi (1554-1555) [TB][TE][TM](R.10.11.12) dahil, Mimar Sinan tarafından yapılmış olduğu bilinen ve Tezkiret-ül Bünyan [TB], Tezkiret-ül Ebniye [TE] ve Tuhfet-ül Mimarın [TM] adlı eserlerde ismi geçen 14 yapıda kare gövdeli kesik piramidal külahlı baca formunu kullandığı tespit edilmiştir [10]. Bu yapılar inşa tarihi sırasıyla; İstanbul Sultan Süleyman (Süleymaniye) Darüşşifası (1550-1557) [TB][TE][TM](R.13), Darülhadişi (1556-1557) [TB][TE][TM](R.14) ve İmareti (1554-1555) [TB][TE][TM](R.15), Edirne Rüstem Paşa Kervansarayı (1554?-1560-1561) [TB][TE][TM], İstanbul Kapağası Caferağa (Soğuk Kuyu) Medresesi (1559-1560) [TB][TE][TM](R.16), İstanbul Esekapı İbrahim Paşa Medresesi (1560-1561) [TB][TE][TM], İstanbul İsakapısı (Esekapı) Hadım İbrahim Paşa Medresesi (1560-1561) [TB][TE][TM], Van Köse Hüsrev Paşa Medresesi (1567-1568) [TM](R.17), Edirne Sultan Selim II (Selimiye) Sıbyan Mektebi (1572-1573) [TM], Edirne Selimiye Dar'ül Kurra Medresesi (1567/1572-1573/1574) [TB][TE][TM] (R.18), Edirne Selimiye Dar'ül Hadis Medresesi (1567/1572-1573/1574) [TB][TE][TM], Eyüp Sokullu Mehmet Paşa Külliyesi Medresesi (1568-1569) [TB][TE][TM] (R.19), Edirne Sokullu Mehmed Paşa Hamamı (1568- 1569) [TB][TE][TM] (R.20) ile İstanbul, Eyüp Zal Mahmut Paşa Medresesi'dir (1579-1580) [TM] (R.21) [16]. Bu yapılar dışında tespiti yapılmamış ancak bu formda baca tipine sahip başka yapıların bulunması muhtemeldir. Yapılar incelendiğinde Sinan'ın bu formdaki baca tipini 1550'li yıllardan sonra en olgun çağlarında kullandığı anlaşılmaktadır. Bacaların inşasında hem tuğla, hem kesme taş malzemeyi, hem kare gövde de hem kesik piramidal külahta kullandığı görülmektedir. Bacalarda kare gövdenin her yüzünde iki veya tek duman penceresi kullanıldığı gibi, gövde de hiç duman penceresi

açmadan doğrudan kesik piramidal külahın üst kısmının açık bırakılmasıyla dumanın çıkmasının sağlandığı ileri sürülebilir.



R.10-11-12. Süleymaniye Tabhanesi Mevcut Özgün Bacaları, 2010(1554-1555)



R.13. İstanbul Süleymaniye Darüşşifası (1550-1557) R.14. İstanbul Süleymaniye Darülhadis (1556-1557) R.15. Süleymaniye İmaret (1550-1557)



R.16. İstanbul Kapağası Caferağa Medresesi, (1559-1560). R.18. Edirne Selimiye Dar'ul Kurra Medresesi (1567-1574) R.17. Van K. Hüsrev Paşa Medresesi (1567 – 1568), A.S.Ü. Röl. Lev.199



R.19. Eyüp Sokullu M.Paşa Medresesi (1568 – 1569) R.20. Edirne Sokollu M. Paşa Hamamı (1568 – 1569) R.21. Eyüp Zal Mahmut P.Medresesi (1579 – 1580).

5. İSTANBUL SULTAN SÜLEYMAN (SÜLEYMANIYE) TABHANESİ'NE AİT TARİHSEL FOTOĞRAFLAR

İstanbul Sultan Süleyman (Süleymaniye) Tabhanesi'ni ve Külliye'nin Darüşşifa ve İmaret yapılarını'da içeren tarihsel fotoğrafla görsel belge olarak savı destekleyen bilgiler içermektedir. Yıldız Albümünde ve farklı fotoğrafçıların çektiği İstanbul albümlerinde

Külliyenin bu bölümünün bacalarının bütünüyle kare gövdeli ve kesik piramidal külahlı bacalardan oluştuğu görülebilmektedir.



R.22. Gülmez (Freres) Biraderler, Abdulhamit (Yıldız) Albümü, 779-17, 1876-1909 arası



R.23. 19 yy sonu - 20. Yy başı fotoğraf, Darüşşifa, İmaret ve Tabhane görülmektedir.

6. SONUÇ

Özellikle Sinan'ın anıtsal yapılarda kullandığı baca formları ve mimarisi üzerinde de hiçbir kapsamlı bir çalışma yapılmadığı ve tartışma ortamı oluşturulmadığı için Sinan'ın mimari mirasının bu kısmının yeterli değerlendirilmesinin yapılmadığı veya oldukça az değinildiği açıktır. Bu bağlamda Sinan'ın eserlerini 16., 17., veya 18.yy seyyahlarının oryantalist bakış açısıyla ortaya koydukları gravür vb. çizimler üzerinden yorumlayarak, Sinan'ın yapılarında kullandığı baca formunun ortaya konulabilmesi mümkün olmadığı gibi bilimsel bir tarafı da yoktur. Bu tür zorlama bir yorumla, gravür ve çizimlerden yola çıkarak, bu döneme ait yapıların bacalarının tamamının çokgen çokgen gövdeli ve çokgen veya konik uzun külahlı olarak tasvir edilmesi doğu kültür ve mimarlık ortamına bir batılı bakış açısı olarak yorumlanmalıdır. Gravürü kaynak alınan Melchior Lorck (Lorich ve/veya Lorch) gibi çizimleri ve gravürleri daha gerçekçi birisinin bile ayrıntılara yeterince dikkat etmediği İstanbul'a ait diğer çizim ve gravürlerinde görülebilmektedir [17]. Daha gerçekçi çizimler çok daha geç dönemlere 19. yy'a aittir. Bu anlamda birbirine yakın dönemlerde ortaya konmuş Ayasofya gravürleri tipik bir örnektir. Bir çok 17. yy Ayasofya gravüründe dahi yapıyı tanımak neredeyse imkânsızdır. Burada Sinan döneminin yapılarına ait baca tipolojilerinin analojisinin yine Sinan tarafından yapılan yapılarla dönemselsel olarak karşılaştırmalı yapılması daha bilimsel ve tutarlı sonuçlara ulaşmamıza olanak sağlayacaktır. Yoksa birbirinden farklı dönemlerin kimi kare gövdeli, kimi çokgen gövdeli bacalarındaki kare piramidal külah ile çokgen veya konik uzun piramidal külahlarının resimlerini, çizimlerini ve doğruluğu tartışmalı bir sürü gravürü yan yana getirip "Sinan Dönemi Osmanlı mimarisinin yegane baca tipi budur" veya "Sinan'ın yalnızca çokgen gövdeli, baca uzun konik piramidal külahlı baca yapmıştır ve /veya yapmalıydı" savını ileri sürmek hem Mimar Sinan'ın mimarlığını ve hem de Türk Mimarlığındaki çeşitliliği, zenginliği ve gelişmeyi doğru anlamamızı imkânsız kılacaktır.

Bu anlamda Korum Kurulunca onaylanan Tabhane bacalarına ilişkin Ek Raporda olduğu gibi Eski Saray, Filibe Sarayı, Topkapı Sarayı, Manisa Sarayı, Tersane Sarayı; Yalı Köşkü, Sepetçiler Kasrı, Fatih Köşkü, Has Oda kasrı, Bağdat köşkü vb gibi Sinan'a ait olmayan bir sürü yapının yalnızca gravür, minyatür veya çizimlerinin yan yana getirilerek Sinan yapıları için kullanılabilir tutarlı bir analogi yapılabilmesinin imkânı yoktur. Bunu iddia etmek tamamıyla restitüsyon ve restorasyon ilkelerine aykırı bir durumdur. Kaldı ki buradaki verilerin hemen hepsi Tabhane yapısıyla ilgili metodolojik ve tutarlı bir bilgiyi ortaya koymayan tamamen ilgisiz yapılara ait olan, üstelik bu yapıların da gerçek görüntüsünün büyük oranda değiştirildiği gravür ve minyatürlerdir. Bu durum yöntem açısından sorunludur ve bilimsel

olarak kabul edilebilir bir yanı yoktur. Yalnızca bir ön kabul ve ön yargıyla hareket edilerek "Sinan ancak böyle bir baca yapmalıdır" gibi subjektif bir tavırla ortaya çıkılması özgün bacanın da yok olmasına neden olacaktır. Aynı zaman da bir başka subjektif ön kabul de "Ali Saim Ülgen olmayan bacaların uzun konik piramidal külahlı baca olduğunu akıl yürütmeye bildiği için o an var olmayan bacaların doğrusunu çizdi" biçimindeki diğer ön yargıdır. Tabhane rölövelerini, henüz yeni mezun 26 yaşında genç bir mimar olarak çizen Ali Saim Ülgen'in hata yapamayacağını ve yerinde mevcut olmayan bacaları kendi kabulü ile doğru çizdiğini kabul etmek mümkün değildir. Yine baca örneği olarak konmuş olan fotoğraflar olan Topkapı Sarayı, Şam Süleymaniye Külliyesi, Haseki Külliyesi gibi yapılarda yalnızca uzun konik külahlı baca bulunmamakta, kubbemsi külahlı, kısa veya uzun kare piramidal külahlı vb. bir çok farklı baca tipi bulunmaktadır. Bir diğer konuda Tabhane de önerildiği gibi kare baca üzerine konik ve ya çokgen uzun bir külahın bulunduğu baca formuna ait bir örnek de yoktur. Sinan sonrasında da bu baca biçimlenmesinin devam ettiği, örneğin XIV. Yy'ın sonlarında Edirne'de Selimiye kompleksinin hemen güneyinde 1588-1591 yılları arasında mimar Hüseyin Çavuş tarafından yapılmış olan ve 20 yy başında (muhtemelen 1937) yıkılmış bulunan Yemiş Kapanı Hanın (Meyve Kapanı Han) tarihi fotoğraflarında açık biçimde görülebilmektedir [18].

Sonuç olarak; Tabhane'de 20. yy başında bir süreliğine yok edilmiş olan ve belgelerden anlaşıldığı üzere, 1940'li yıllarda Vakıflar Genel Müdürlüğüne tarihi fotoğraflardan elde edilmiş bilgilerin yanısıra aynı zamanda külliyenin Darüşşifa, İmaret ve Tabhane üçlüsünün baca tipinin aynı olması nedeniyle isabetli bir kararla yeniden yapılmış olan kare gövdeli ve kesik piramidal külahlı baca formu Tabhane'nin özgün bacasıdır. Bu baca formunun Mimar Sinan tarafından olgunluk çağlarında 1550'li yıllardan başlayarak vefatına kadar geçen süre içerisindeki birçok yapıda defalarca kullanıldığı görülmektedir. Dolayısıyla ilgisiz gravürlerden alıntı yaparak ve yine Sinan yapıları ve Süleymaniye Külliyesiyle dönem açısından aynı olmayan ilgili ilgisiz bir çok yapıyı örnek göstererek metodolojik açıdan uygun olmayan bir analogiyle özgün bacanın değiştirilmesi vahim sonuçlara yol açacaktır. Zaten Süleymaniye Külliyesinin bütünlüğü içerisinde bakıldığında Haliç tarafındaki Rabi ve Salis medreselerinde bacaların üslup açısından aynı olduğu, yine Evvel, Sani ve Tıp Medreselerinin de bacalarının üslup açısından aynı olduğu gibi Darüşşifa, İmaret ve Tabhane bölümündeki bacaların da üslubu açısından aynı olması kaçınılmaz görünmektedir. Ayrıca tarihsel fotoğraflarda bunu hiçbir yanlış anlamaya meydan vermeden ortaya koymaktadır.

KAYNAKLAR

- [1] Barkan, Ö., L., 1972, Süleymaniye Cami ve İmaretini İnşaatı I- II, 1550-1157, Türk Tarih Kurumu,
- [2] Ali Saim Ülgen; 1940 yılına ait Süleymaniye İmaretini ve Tabhanesine ait Rölöveler
- [3] Kazmaoğlu M., 1997., "Ülgen, Ali Saim", Eczacıbaşı Sanat Ansiklopedisi, C.3, s.1855, Yapı-Endüstri Merkezi Yayınları, İstanbul,
- [4] Eyice S., 1994., "Ülgen, Ali Saim", İstanbul Ansiklopedisi, C.7, s.335, Kültür Bakanlığı - Tarih Vakfı Ortak Yayını, İstanbul,
- [5] EA, Encümen Arşivi; 11.09.1939 tarih ve dosya no:106/22707 ve 206 sıra no
- [6] Kuran, A., 1969, Anadolu Medreseleri, C. I, Ankara,
- [7] Binler, H.; Kılıç, A., 1995, "Sinan'ın Medresesi", Vakıflar Dergisi, S. XXV, Ankara, s.168-184
- [8] Köşklü, Z., 2001, Osmanlı Medrese Mimarisinde Bazı Örneklerle Baca Formları, A. Ü. Türkiyat Araştırmaları Dergisi, Sayı 16, Erzurum, s.209-218
- [9] Ünal, R., H., 1999, "Sahillerin Sultanı (Beçin)", Akdeniz'de İslam Sanatı Erken Osmanlı Sanatı Beylikler Mimarisi, İstanbul, 1999, s. 44.
- [10] Osmanoğlu İ., 2012, Süleymaniye Tabhanesi Bacaları İçin Analoji, Kültür Bakanlığı, Süleymaniye Tabhanesi Bilim Kurulu Kararı Eki,
- [11] Özkarıcı, M., 1996, Niğde'de Türk Mimari Eserleri, Atatürk Üniv. İlahiyat Fakültesi Yayını, s. 124
- [12] Çifçi, F., 1995, Kastamonu Camileri-Türebeleri ve Diğer Eserler, Ankara, 1995, s. 58-59

-
- [13] Vâhid, Ç., 1989, Solak-zade Tarihi, Solak-zade Mehmet Hemdemî Çelebi, Kültür Bakanlığı Yayınları, Ankara
- [14] Peremeci, O., N., 2011, Edirne Tarihi, Bellek Yayınevi, Edirne
- [15] Kazancıgil, R.; Tuğrul H. M., 2001, Edirne ve Osmanlı Padişahları Türk Kütüphaneciler Derneği Edirne Şubesi, 2001
- [16] Kuran, A., 1986, Mimar Sinan, Hürriyet Vakfı Yayınları, İstanbul
- [17] Fischer, E., 2009, Melchior Lorck: The Turkish publication, 1626 edition : facsimile of a copy in the Royal Library of Copenhagen, The Royal Library, Vandkunsten Publishers, Copenhagen
- [18] Ahunbay, Z., 2012, Selimiye Mosque and its Social Complex, Ministry of Culture and Tourism General Directorate of Libraries and Publications, Ankara, s.131-132