

Ege Üniversitesi Yayınları
Edebiyat Fakültesi Yayın No: 8

**XI. ORTAÇAĞ-TÜRK DÖNEMİ
KAZI SONUÇLARI ve SANAT
TARİHİ ARAŞTIRMALARI
SEMPOZYUMU**

(17-19 EKİM 2007, İZMİR)

BİLDİRİLER

**EGE ÜNİVERSİTESİ, EDEBİYAT FAKÜLTESİ,
SANAT TARİHİ BÖLÜMÜ**

Ege Üniversitesi Basımevi
Bornova – İZMİR, 2009

MORDOĞAN KÖYLERİNDEN ÜÇ CAMİ

Hakkı ÖNKAL*

ÖZET

Mordoğan, İzmir'in Karaburun ilçesine bağlı bir beldedir. Buranın mücavir alanı içinde yer alan üç köydeki üç cami mimarileriyle olduğu kadar bezemeleriyle de ilgi çeker. Bunlardan Mordoğan Köyündeki XIV. Yüzyıldan kalma tek kubbeli taştan cami, bazı ilavelere rağmen asli karakterini korumuştur. Yapı içte muhtemelen XIX. Yüzyılda gerçekleştirilen duvar resimleri ile bezelidir. Mordoğan'ın diğer iki köyü olan Kösedere ve Eğlenhoca köylerindeki iki cami dikdörtgen planları, ortalarında birer kubbenin de yer aldığı ahşap düz örtüleri, alçı bezemeli mihrapları, duvar resimleri ve nihayet kaliteli hatları ile benzerlik gösteren iki yapıdır. Kitabeleri bu her iki camiin ilk yapılarının 1229/1813-1814 yılına ait olduğunu bildirir

Anahtar kelimeler: Mordoğan, Cami, Mordoğan Köyü, Kösedere Köyü, Eğlenhoca Köyü.

ABSTRACT

Mordoğan is a town which is in the district of Karaburun. Three mosques in the three villages located in the neighboring area of Mordoğan draw attention not only to their architecture but also to their decoration. Among them one which is located in the Mordoğan village is from the XIVth century single domed stone mosque in spite of some additions, it has kept its original character. The inside of the structure is decorated with the wall paintings presumably from the XIXth century. The two mosques in the Kösedere and Eğlenhoca villages, which are the other villages of Mordoğan, with their rectangular plans, plaster decorated mihrabs, wall paintings and finally with their high quality calligraphy are similar buildings. The inscriptions in both mosques state that the first construction was built in 1229/ 1813-1814.

Key words: Mordoğan, Mosque, Mordoğan Village, Kösedere Village, Eğlenhoca Village.

Bilindiği gibi İzmir'in Karaburun İlçesine bağlı bir belde olan Mordoğan, Urla yarımadasının kuzey-doğusunda yer alır. Kısa bir süre Çaka Bey'in idaresine girmiş olan bölge, kalıcı bir şekilde Türklerin hakimiyetine Aydınoğulları döneminde dahil olmuş ve 1426 yılından itibaren de Osmanlı idaresine katılmıştır. Bugün belediyeleşen Mordoğan'ın mücavir alanı içinde beş mahalle ve üç köy yer alır. Beş mahalleden birini oluşturan Eski Mordoğan, yerleşimin iskele tarafına kaymasından önceki iskân

* Prof. Dr., Dokuz Eylül Üniversitesi İlahiyat Fakültesi İslam Tarihi ve Sanatları Bölümü.

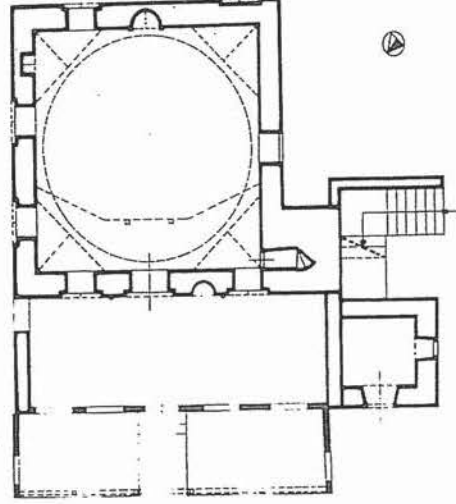
mahallidir ve bugün halen Mordoğan Köyü diye anılır. Bağlı köyler, Kösedere, İncecik ve Eğlenhoca'dır. Bunlardan tarihi bir mezarlığı da bulunan İncecik Köyündeki cami gördüğü onarımlar sonrasında özelliğini büyük ölçüde yitirmiştir. Buna karşılık biri Mordoğan Köyünde diğer ikisi Eğlenhoca ve Kösedere köylerinde bulunan üç cami,¹ hem yapıları, özellikle de bezemeleri ile ilgi çekicidir. Biz bu tebliğimizde, az tanınan bu yapıları, kısaca tanıtarak problemleri bazı hususları tartışmağa çalışacağız.

XIV. yüzyıldan kaldığı kabul edilen Mordoğan Köyü Camii, öndeki iki birimin arkasında yer alan kare planlı ve tek kubbeli bir yapıdır (Şek. 1, Res. 1). Harimin kuzey-batı köşesinde, kitabesinde 1947 yılında yapıldığı belirtilen tek şerefeli ve silindirik gövdeli bir minare yükselir. İçten, 7.70 x 7.76 m. ölçülere sahip mekân alt sırada altı üst sırada üç pencere ile aydınlanır. Alt sıra pencerelerinin; kenarlardaki dağılımı, zemin seviyesinden yükseklikleri ve nihayet ebatları farklılık gösterir (Res. 2). Bu altı pencereden ikisi kuzey, diğer ikisi doğu kenarında açılmışken güney ve batı kenarlarında birer pencere yer alır. Kuzey kenarındaki iki pencereden doğu kesimindeki, köşeden yaklaşık 1 m. uzakta düzenlenmişken batı kesimindeki tam köşeye dayandırılmıştır. Bunda kapı ile pencere arasına dışta mihrabiye mahiyetindeki yarım daire kavisli nişin mevcudiyetinin amil olduğunu ileri sürebiliriz. Mihrabiye yerleştirmek için simetriden feragat edilmiştir. Benzer durum doğu duvarı için de söz konusudur. Buradaki pencerelerden güney kesimdeki diğerine göre köşeden yaklaşık 1.40 m. daha uzakta düzenlenmiştir. Buna da, pencere ile köşe arasına niş yerleştirmek arzusunun neden olduğu düşünülebilir. Güney duvarında tek pencere açılmıştır. Bu kenarın batı kesiminde pencereye nişin yer verilmediğini izah zordur. Zira dışta kemerli bir çökertme yapılmış ve bunun içinde pencereye yer verilmemiştir. Esasen güney duvarındaki bu pencere doğu ve kuzey kenarlardakilerden hem boyut itibarıyla küçük hem de daha yüksek tutulmuştur. Harimin kuzey-batısında dışta güçlü bir taşıntı yapan minare kaidesinin mevcudiyeti, batı kenarına da tek bir pencere yapılmasını zorunlu kılmıştır. Bu pencere de güneydeki gibi diğerlerinden daha yüksekte tutulmuş ve daha küçüktür. Bu pencerelerin doğu ve kuzeyindeki pencerelere göre daha yüksekte tutulmaları, meyilli bir arazide, güney-batıdaki toprak hafriyle elde edilen alanda kurulan caminin, toprak kaymalarından zarar görmemesini temine yönelik olmalıdır.

Yukarıda da ifade edildiği gibi harimin önünde iki birim yer alır. Öndeki ahşap direkli yanları kapalı bir son cemaat revakı mahiyeti taşır. Onu takip eden diğer birim ise üstteki kadınlar mahfiline zemin oluşturan bir mahaldir. Bunların asli haliyle kare planlı ve tek kubbeli camie sonradan ilave edilen kısımlar olduğu anlaşılmaktadır. Bu ilâve iki birim, bir hamlede gerçekleştirilmemiş farklı zamanlarda yapılan müdahalelerle yapıya eklenmiştir. İlk şekliyle herhangi bir revak ihtiva etmeyen camie, zamanını tam olarak kestiremediğimiz fakat çok geç olmayan bir dönemde, harimin kuzey duvarının iki köşesinden başlayan 2.46 m. ölçülerinde taş iki duvar uzatılmış ve burası bir son cemaat revakı olarak düzenlenmiştir. Bu revakın ön

¹ Cengiz Gürbıyık, *Karaburun ve Mordoğan'daki Türk Eserleri*, Basılmamış Bitirme Tezi, İzmir, 2003, ss. 5-13, 19-32.

Mordoğan Köylerinden Üç Camı



Şek.1- Mordoğan Köyü Camii Planı

düzenlemesinin nasıl olduğunu, hemen hemen hiçbir iz kalmadığından, tahmin zor olmakla beraber, buranın iki sütuna dayalı, kemerli üç bölmeden oluşan ve üstü hafif meyilli bir çatı ile örtülmüş bir revak olduğunu ileri sürmek mümkündür. Zira camiin bahçesinde, duvar kenarında biri bütün diğeri üç parçaya ayrılmış kırık, iki sütunun mevcudiyeti, böyle bir öneriyi ileri sürmemize imkân vermektedir. Sütunlardan kırık olmayanın boyu 2.86 m.dir. Bu da böyle bir varsayıma izin veren yüksekliktir. Bu ilk ilâve revakın yan duvarlarından doğudakinde, bugünkünden daha geniş ve daha yüksek bir pencerenin var olduğu anlaşılmaktadır. Diğer köşedeki ilave hakkında sonraki onarımlarda tamamen sıvandığı için herhangi bir şey söylemek zordur. Ayrıca harimin kuzey duvarının üst kesiminin mevcut saçak seviyesinden hafifçe yüksek olması ve bu duvar bakiyesinin üstünün kurşunla kapatılması, ilk ilâve revaka gerekli çatı eğilimini sağlayan bir kalkan duvarının mevcut olabileceği ihtimalini ileri sürmemize imkân vermektedir. Bu revakın yıkılması veya kadınlar mahfilinin ilave edilmek istenmesi, ilk ilâve revakın örtüsünün kaldırılarak iki katlı bir düzenlemeye gidilmesine ve ayrıca bir yeni revakın ilâvesine ihtiyaç duyurmuş görünmektedir. İlk revak alt ve üst olmak üzere iki kata bölünmüş basık bir düz ahşap tavanla üst kat bir kadınlar mahfili haline getirilmişken yine düz ahşap tavanlı alt kat harime geçişi sağlayan bir ön mekan mahiyetinde düzenlenmiştir. Üst kata çıkış yan tarafta düzenlenen merdivenlerle ve yine bir medhale sağlanmıştır. Bu mahfil, ayrıca içteki ahşap mahfille de

irtibatlandırılmıştır. Buraya geçiş camiiin kuzeydeki üst kat penceresinin kapıya dönüştürülmesiyle sağlanmıştır. Bu ikinci aşama bunlarla sınırlı kalmamış, yine kuzeyde iki yan duvarın uzatılması ile yeni bir son cemaat revakı elde edilmiştir. Önde sıralanan ince altı ahşap direk, beş birimli bir revakın oluşumuna imkân vermiş ve revakın hafif meyilli çatısı alaturka kiremitle kapatılmıştır. Fevkani kadınlar mahfilinin ön cephesi, bu revak çatısı üzerinde on kemerli ve kafesli pencere dizisi şeklinde bir düzenleme gösterir.

Bu değişikliklere ve eklemelere maruz kalmış içte sıvalı dışta taş örgülü camiiin bazı pencereleri tuğladan kemerli çökertmeler içindedir. Gövde ve kasnağı iki sıra kirpi saçakla sonlanan yapının yarım küre şeklindeki kubbesi kurşun kaplıdır.

Yapının ilk minaresi yıkılmış ve 1947 yılında Havran'lı M. Ali Ak adlı bir usta tarafından yenilenmiştir.

Dıştan bir ortaçağ yapısı olduğu görüntüsünü koruyan cami içte, yapıldığı dönemin süslemeleriyle tamamen ilgisiz bir süsleme programına sahiptir. Kubbege geçişi sağlayan tromplar bölgesi ve üstü ile alt duvarlar farklı bir görünüm arz eder. Üstte zengin bir boyama resim programı ile karşılaşılırken altta, pencerelerin etrafında toplandıkları anlaşılabilir ve büyük bir kısmı kaybolmuş süsleme nedeniyle sadelik hakimdir. Trompların içlerindeki, tepede iri bir fiyonkla birbirine bağlanmış, kenarlarda kıvrımlar yapan, yüzeyleri çiçek desenleri ile bezeli eteklerinde püsküllerin sıralandığı perde resimleri, büyük ölçüde iyi korunmuş olarak günümüze ulaşmıştır (Res. 3). Bu tromplar ile aralarındaki satırları kuşatan kemerlerin yüzeyleri volütlerle bezenmiş tepedeki kartuşların içlerine değişik bina resimleri işlenmiştir. Sadece mihrabın üzerindeki istifli bir Besmele yazılmıştır². Kubbenin yüzeyi ise sekiz sütunlu dairevi bir galeri izlenimi uyandıracak şekilde bölünmüş, bunların içlerine vazolardan yayılan çiçekler resmedilmiştir. İtibari sütunların yüksek kaideleri arasına yine çiçek desenli perdeler gerilmiş, kaidelerin yüzeyleri ise kupalarla zenginleştirilmiştir. Kubbenin göbeğindeki, sütunları birleştiren dairenin içindeki bezeme büyük ölçüde zarar gördüğünden herhangi bir şey söylemek zordur.

Trompların sırtları arasındaki yüzeylere yazılan İsm-i Celâl, İsm-i Nebi, Çihar Yar-ı Güzin, Hz. Hasan ve Hz. Hüseyin adları acemi işi bir hat örneği olup bunların Arap harflerini ve imlasını bilmeyen birinin elinden çıktığını ileri sürmek mümkündür. Mihrabın kavsarası Kabe resmi, muhtelif yapılar, belki, Makam-ı İbrahim ve çiçek demetleri ile bezenmiş mihrab kemerinin üstüne de alçıdan bir tac yapılmıştır. Tacın tepesindeki kartuşun içi boştur. Ahşap minber de yaprak ve çiçek motiflerinden oluşan boya işleri ile bezelidir.

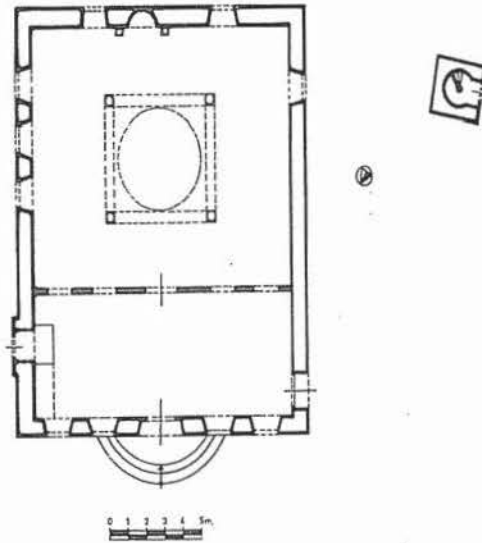
Planları, alçı bezemeleri ve örtüleriyle büyük ölçüde benzerlik gösteren Mordoğan'ın iki köyünün Eğlenhoca ve Kösedere köylerinin iki camii ilginç bir tesadüfle inşa tarihleri itibariyle de birlik gösterir. Birinin minare kapısı üzerindeki diğerinin kuzey girişi üstündeki kitabeleri, bu iki camiiin bilinen ilk inşa tarihlerinin

² Camideki diğer yazılara göre çok daha kaliteli bir hatla yazılmış bu Bismelenin kağıt üzerine yazılmış olduğu ve sonraki bir onarım sırasında buraya yapıştırıldığı anlaşılmaktadır.

Mordoğan Köylerinden Üç Cami

1229/1813-1814 olduğunu bildirir. Bunlardan Mordoğan'a yaklaşık 13 km. mesafedeki Kösedere Köyü Camii, sözü edilen kitabesine göre daha evvel Halime Hatun tarafından yaptırılmış olmakla beraber harab olunca, Bostancızade Mustafa bin Hüseyin eliyle 1229 Şabanında tamir ettirilmiş daha sonraları ise kitabenin diliyle "ahali" tarafından tekrar 1299/1881-1882'de tamir ettirilmiştir. İçerdeki yazı levhalarındaki tarihler dikkate alınınca, biraz sonra kısaca üzerinde duracağımız üzere, 1318/1900-1901 tarihinde cami üçüncü bir onarıma maruz kalmıştır. 1957'de minare ilâve edilmesi, pencere çerçevelerinin plastik çerçevelerle değiştirilmesi gibi modern müdahaleleri de bunlara ilâve etmek gerekir.

Kuzey-güney yönünde uzanan dikdörtgen planlı cami (Şek. 2), sıvalı cepheleri, kiremit örtülü çatısı ve yeni olduğu hemen belli olan minaresiyle, dıştaki fakir görünümünün (Res. 4) aksine içte zengin bezemeleri, örtüsü ve kaliteli yazıları ile şaşırtıcı bir tezat oluşturur (Res. 5). Dıştan yaklaşık 13.00 x 15.70 m. ölçülerindeki yapının ön bölümünde, üstünde kadınlar mahfilinin bulunduğu bir son cemaat mahalli yer alır. Enine bir dikdörtgen plan sunan bu mahalle hem kuzey cephesinin ortasındaki hem de batı taraftaki iki kapı ile girilir. Son cemaat mahalli ile harimi pencerele ince bir duvar böler. Harime bu duvarın ortasındaki geniş bir açıklıkla ulaşılır. Harim 11.50 x 9.50 m. ölçülerinde kareye yakın bir dikdörtgendir. Harim ortada dört sütuna dayanan bir kubbe ile bunun etrafını saran düz ahşap bir tavanla örtülüdür. Mekân, doğuda altı üstlü altı, güneyde dört ve batıda iki pencere ile aydınlanır. Hepsi kemerli olan bu pencereler dışa doğru hafifçe daralır. Ayrıca kuzeyde son cemaat mahalline açılan dört pencere daha mevcuttur.



Şek.2- Mordoğan Kösedere Köyü Camii Planı

Köyün meydanına bakan batı cephesinin büyük bir bölümü kapalıdır. Bu cephede altı üstlü birer pencere kenarın güney kesiminde yer alır. Bugün, dernek ve köy muhtarlığı hizmetlerinin verildiği basit binanın bu cepheye dayandırılması nedeniyle pencerelerin kapatıldığı akla geliyorsa da, bunun en azından 1900 yılındaki düzenlemeler sırasında da böyle olduğu, yazı levhalarının tertibinden bellidir. Ön cephe mahiyetindeki bu cephenin bu tarzda kapatılması ve hatta çirkin bir görünüme imkân verilmesi izahu zor bir husustur. Burada, vaktiyle ortadan kaldırılması düşünülemeyecek bir binanın varlığına dair herhangi bir iz ve bilgi mevcut değildir. Kuzey-batıda bu tarafta bir minarenin olabileceği varsayılrsa dahi bu kenarın 2/3 nün kapatılması için bir neden oluşturmaz.

Yukarıda da işaret edildiği üzere, harim ortada dört sütunla taşınan bir ahşap kubbe ile örtülüdür. Sütunları bağlayan kemerlerin arasındaki pandantiflere, ağaçlar arasında yükselen yapı resimleri ve yelkenli tasvirleri işlenmiştir. Bunlar batı Anadolu'daki birçok camide karşılaşılan duvar resimlerinden örneklerdir³. Mordoğan Köyü Camii'ndekilerden ayrı olarak bu camide ve Karaburun'a yakın Saib Köyü Camii'nin son cemaat revakındaki pencere alınlıklarında yer alan tasvirler, bu dar bölgede bile bir dönem bu duvar resimlerine ne kadar büyük bir ilginin olduğunu ortaya kor. Kösedere Köyü Camii'nin en dikkat çekici elemanı zengin alçı süslemeye sahip mihrabıdır. Yuvarlak kemerli mihrab nişinin önünde, yanlara çekilmiş alçı perde motifi çok başarılı bir uygulamadır. Ayrıca, üstte yazı levhasının altında uzanan asma yaprakları, sapsarı ve üzüm salkımlarından oluşan süsleme yine alçı bezemenin çok başarılı bir uygulamasıdır⁴ (Res. 6). Mihrab üstte alçıdan bir tepelikle taçlandırılmıştır. Hattat Mehmed Emin'in kaleminden çıkmış 1318 tarihli yazılar hat sanatının temiz örneklerindedir. Yazıların yer aldığı dairevi madalyonları üstte çerçeveleyen alçıdan plastik çiçek grupları yazıların hazırlandığı aynı tarihten olmalıdır. Dolayısıyla alçı süslemelerin 1900-1901 yıllarında yapıldığı ileri sürülebilir. Dıştan önemsiz bir yapı izlenimini uyandıran cami, içte, ahşap, boya işleri özellikle de alçı uygulaması ve hat örnekleriyle hem çok başarılı hem de çok uyumlu bir iş birliğini sergiler. Batı duvarının

³ XVIII. Yüzyıldan itibaren özellikle Batı Anadolu yapılarında sıkça karşılaştığımız duvar resimleri ile ilgili olarak bakınız: Malik Aksel, *Anadolu Halk Resimleri*, İstanbul, 1960; Metin Sözen-Rüçhan Arık, *Türk Mimarîsinin Gelişimi ve Mimar Sinan*, İstanbul, 1975; Rüçhan Arık, "Camide Resim", *Türkiyemiz*, Sayı: 14, İstanbul, Ekim 1974, s.3-9; Aynı Mlf., "Anadolu'da Bir Halk Ressamı: Zileli Emin", *Türkiyemiz*, Sayı: 16, İstanbul, Haziran 1975, s.8-13; Yılmaz Önge, "Anadolu Sanatında Cami Motifi", *Önasya*, IV, Sayı:38, Ankara, 1968, ss.9-10, 22; Günsel Renda, "19.yy'da Kalemîşi-Nakış- Duvar Resmi", *Tanzimattan Cumhuriyet'e Türkiye Ansiklopedisi*, C.6, İstanbul, 1985, ss.1530-1534; İnci Kuyulu, *Kara Osman-Oğlu Ailesine Ait Mimarî Eserler*, Ankara, 1992; Aynı Mlf.: "Bademli Kılıczade Mehmet Ağa Camii (Ödemiş-İzmir)", *Vakıflar Dergisi*, XXIV, Ankara, 1994, ss.147-158; Aynı Mlf.: "İzmir ve Çevresindeki Bir Grup Duvar Resminin İncelenmesi", *II. Uluslar arası İzmir Sempozyumu*, Tebliğler, İzmir, 1998, ss.59-78.

⁴ Lale Bulut, "İzmir Camilerinde Alçı Süsleme", *Sanat Tarihi Dergisi*, VIII, İzmir, 1996, ss.1-9; Ülkü Sipahi, *XVII-XVIII. Yüzyıl İzmir Camileri*, Basılmamış Bitirme Tezi, İzmir, 1988.

Mordoğan Köylerinden Üç Cami

büyük ölçüde sağır oluşu, mihrabın giriş ekseninden sola kayması ve minber ve va'z kürsüsünün diğer elemanların standardına ulaşamaması bu atmosferi hafifçe bozar.

Yapı dışta kuzey cephesi itibariyle diğerlerinden farklılık gösterir. Burada ortadaki geniş ve basık kemerli kapının iki yanında yer alan taş söveli altlı üstlü pencereler, cephenin iki köşesindeki tuğla kakmalı taş bezemeler bu cephenin daha önemli tutulduğunun kanıtlarıdır. Cephenin alt kısmı sonradan taş levhalarla kaplanmıştır. Kapının üzerinde taştan yuvarlak kemerli ve yazısı kötü bir kitabe mevcuttur. Okunabilen kısımlarıyla kitabe şöyledir:

Sene 1229

Bu camii bina eden Halime Hatun idi ismi

Binası köhneyip anın harab olmuş anın resmi

Tamirine kast eyleyen Mustafa idi anın ismi

Bunu tamir edip hemen aslı idi aslı, Cümle ittifak edip tamirine kast eden bu camii ma'mur eden..... hıfz eyleyen sahibü'l-hayrat Halime ve ta'mir Mustafa bin Hüseyin Bostancızade

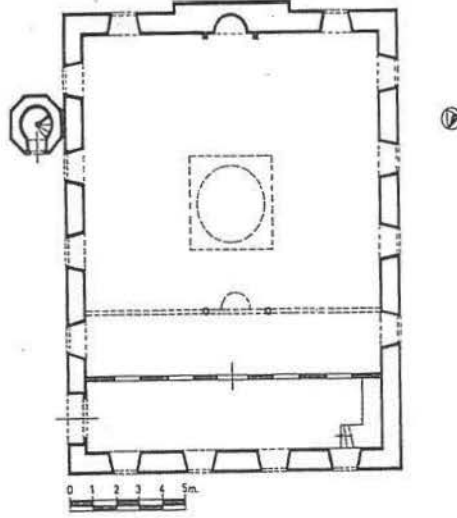
Fi şehri Şaban Sene 1229

1299 ahalinin tamiri.

Tamamen sıvalı diğer cephelerdeki altlı üstlü pencereler kemerli ve taş sövelidirler. Doğu kenarının kuzey kesiminde fevkani kadınlar mahfiline çıkışı sağlayan kapı ile onun üzerindeki pencere diğerlerine göre biraz daha özenlidir. Yapının güneydoğu köşesinde ve gövdeden yaklaşık 6 m. uzaktaki taştan minaresi, 09.09.1957 tarihinde yapılmıştır.

Mordoğan'a bağlı diğer bir köy olan Eğlenhoca Köyü Camii, meyilli bir arazi üzerine kurulmuştur. Ön cepheyi teşkil eden kuzey-doğu kenarının önünde küçük bir meydan vardır. Önündeki son cemaat mahalli ile birlikte dıştan 14.20 x 17.40 m. ölçülerinde muntazam bir dikdörtgen gösteren cami (Şek. 3) bir bodrum katı üzerinde yükselir. Bu kata giriş doğu kenarındaki basık kemerli iki kapı ile sağlanmıştır. Son cemaat mahalline aynı cephenin kuzey ucunda düzenlenmiş ve merdivenle ulaşılan bir kapı ile girilmekte, son cemaat mahallinden de hem harime hem de bir ahşap merdivenle üstteki kadınlar mahfiline ulaşılmaktadır. Harim yaklaşık bir karedir ve üstü, ortasında bir kubbenin yer aldığı ahşap bir tavanla örtülüdür. Kösedere Köyü Camii'nden farklı olarak bu kubbe direksiz olarak tutturulmuştur. İç örtüsü, plan şeması ve alçı bezemeleri ile Kösedere Köyü Camii'yle benzerlikler gösteren camiin, minare kaidesindeki kitabesine göre inşa tarihi Kösedere Köyü Camii'ninki gibi 1229/1813-1814'tür. Kitabedeki "Tarih-i bedeni sene 1229", "Tarih-i ikmalî sene 1262" kaydı, eserin inşasının başlamasından itibaren otuz yılı aşkın bir sürede, 1846 yılında tamamlandığını göstermektedir. Ancak bu kitabe sonradan düzenlenmiş bir kitabe olduğundan güvenilirliği tartışmalıdır.

Hakkı Önkal



Şek. 3- Mordoğan Eğlenhoca Camii Planı

Mekân, doğu ve batı duvarlarında açılmış altlı üstlü dörder, güneyde açılmış ikişer ve kuzeyde son cemaat mahalline açılan dört pencere ile bol ışığa kavuşur (Res. 8). Üç kenardaki altlı üstlü bütün pencereler kemerlidir ve dışa doğru hafifçe daralırlar. Mihrabın iki yanındaki alt sıra pencereleri zemin seviyesine göre biraz daha yüksekte tutulmuşlardır. Bunun topoğrafik bir zorunlulukla ilgili olduğu düşünülebilir. Zira bu yönde toprak kayma riski vardır ve yamaçla cami arasında yaklaşık 1 m. mesafe mevcuttur. Yapının içte en dikkat çekici elemanı zengin alçı işleri ile bezeli mihrabıdır. İki yanda iki sütunla sınırlanmış mihrabın yuvarlak kemerli nişinin önüne alçıdan bir perde motifi işlenmiştir. Üstteki yazı levhasının üzerinde bir asma dalı, üzümleri ve yaprakları ile yatay olarak uzanır. Ortasında tuğra Besmele ihtiva eden altın yaldızla boyalı tepelik mihrabı taçlandırır. Minber ve va'z kürsüsü basit elemanlardır.

Alt ve üst sıra pencerelerinin aralarında veya üstlerinde, üsttekiler büyük, alttakiler küçük dairevi madalyonlara İsm-i Celal, İsm-i Nebi, Çihar Yar-ı Güzin, Hasan ve Hüseyin ve Aşere-i Mübeşşire isimleri ve “Ya erhamerrahimîn”, “İrhamnâ” niyazı yazılmıştır. Bu dairevi madalyonların üstlerine üsttekilerde dikdörtgen, alttakilerde üçgen olmak üzere içleri alçıdan bitki motifleri ile süslü çerçeveler oturtulmuştur. Hattat El-Hac Adem'in kaleminden çıkan bu levhaların yazıları 1322 tarihlidir. Mihrab üzerindeki âyet levhası da 1322/1904'te yazılmıştır. Duvarlar sıvalıdır ve bunlar dışında süs ihtiva etmezler. Son cemaat mahalline açılan düz atkılı dört pencere renkli camlarla süslüdür. Bir bölümü harime de taşan fevkani kadınlar mahfili ikisi duvarlara dayandırılmış, ikisi serbest dört ince ahşap direklerle taşınır. Bu mahfil ve son cemaat yerinin üzeri düz ahşap tavanla örtülüdür.

Mordoğan Köylerinden Üç Cami

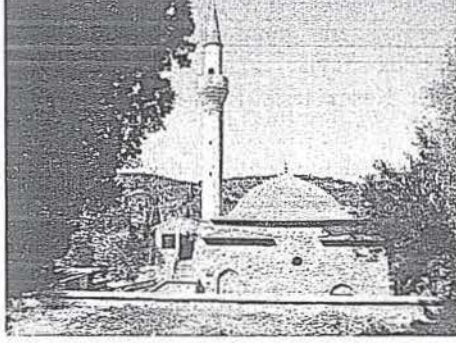
Cami dışta, taş duvar örgülü ve kiremit örtülü bir yapıdır (Res. 9). Köy sakinlerinin ifadesine göre, 1949 yılındaki depremde zarar gören caminin tavanı askıya alınmak suretiyle dört duvar 1950'li yılların başında sırayla yeniden örülmüş ve duvar cidarlarının arası çimentolu harçla doldurulmuştur. Kesme taşlar Foça'dan, kırma taşlar çevreden temin edilmiştir.

Girişin de yer aldığı doğu cephesi diğer cephelere göre biraz daha itina ile ele alınmıştır. Basık kemerli geniş ve yüksek kapı üzerinde üçgen şekilli bir alınlık mevcuttur. Alınlığın uçları iri kıvrım dal motifleri ile doldurulmuştur. Bunun da üzerinde kadınlar mahfilini aydınlatan pencere yer alır. Diğer ikinci kat pencerelerinden daha büyük tutulmuş bu pencere, söveleri ve kemeri ile de onlardan ayrılır. Kuzey-batı ve güneydeki alt ve üst sıra pencereleri yuvarlak kemerli olarak düzenlenmişken doğu cephesindekiler basık kemerlidir ve üzerlerindeki frizler ortada birer yıldız motifi ile süslenmişlerdir. Bunların taştan kemer ve söveleri oluklu olarak işlenmiştir. Diğer cephelerde pencerelerin taş kemerlerinin etrafı ayrıca tuğla kemerlerle ihata olunmuştur.

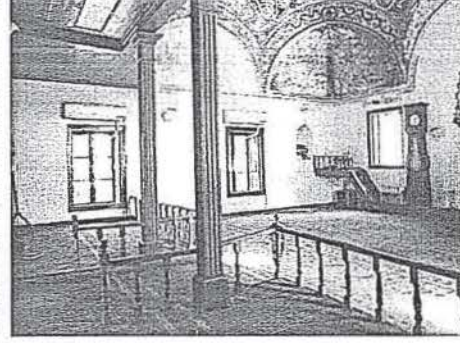
Girişin üzerindeki sac levhaya, armudi formda ve müsenna tarzında "Fetebareke'llahü Maşa Allah" duası yazılmış ve iki parça halinde "Ve men dehalehu kâne âminen" ayeti alta işlenmiştir. Ve yine alta sağa ve sola 1317 ve 1319 tarihleri yazılmıştır. 1899-1900 ve 1901-1902 yıllarına tekabül eden bu tarihler, içteki yazı ve alçı bezemelerin gerçekleştirilmesinden önceki büyük onarıma işaret olsa gerektir.

Yapının güney-doğu köşesine yakın ve binanın bedenine dayandırılmış taştan sekizgen kaide üzerinde yükselen silindirik minaresi de 1950'li yıllarda yenilenmiştir. Kaide üzerindeki 01.10.1947 tarihi minarenin kaidesindeki yapılaş tarihi olmalıdır. Buradaki isme göre minare Havran'lı Mehmed Ali'nin işidir.

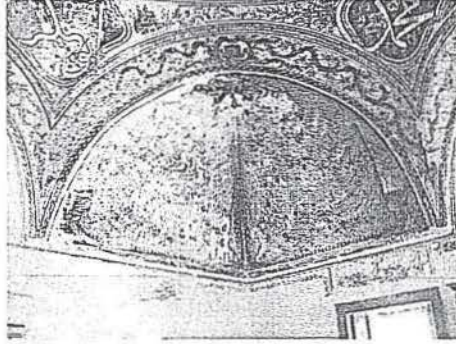
Kısaca tanıttığımız bu üç cami, XIX yüzyılda, Urla yarımadasının bu bölgesindeki sanat ve kültür ortamını, nüfusu çok kalabalık olmayan köy halkının sanata duyarlılığını ve bunları korumadaki titizliğini açıkça ortaya koymaktadır. Yine bu üç cami, duvar resimli yapılara ilginin, o dönemde, beklenenden daha fazla olduğunu da bir kanıtı olmalıdır. Hatta bu köyler arasında kültürel bir rekabetin olduğu bile söylenebilir.



Resim 1- Mordoğan Köyü Camii Genel Görünüş.



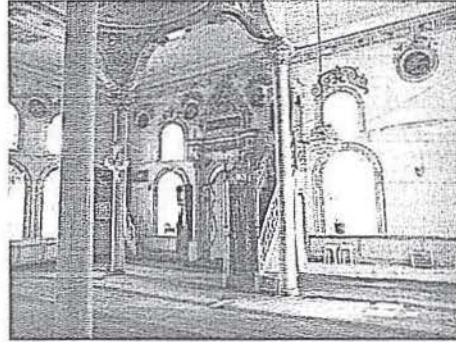
Resim 2- Mordoğan Köyü Camii İçten görünüş.



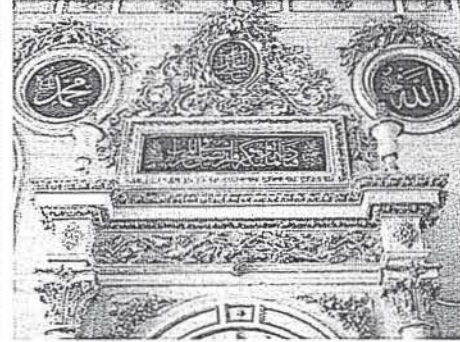
Resim 3- Mordoğan Köyü Camii Tromp bezemesi.



Resim 4- Mordoğan Kösedere Köyü Camii Genel Görünüş.

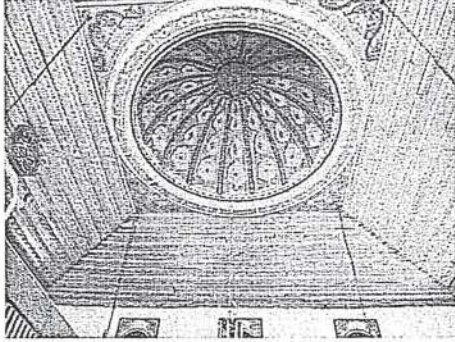


Res. 5- Mordoğan Kösedere Köyü Camii İçten Görünüş.

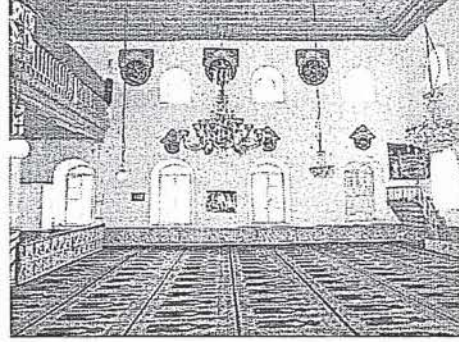


Resim 6- Mordoğan Kösedere Köyü Camii Mihrap Süslemesinden Detay.

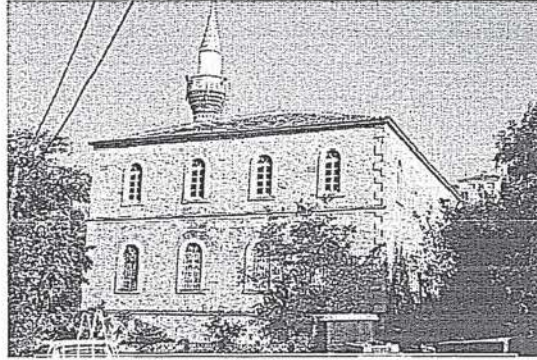
Mordoğan Köylerinden Üç Cami



Resim 7- Mordoğan Eğlenhoca Camii Harimdeki Kubbe.



Resim 8- Mordoğan Eğlenhoca Camii İçten Görünüş.



Resim 9- Mordoğan Eğlenhoca Camii Genel Görünüş.