



T.C.
DİYARBAKIR VALİLİĞİ



MEDENİYETLER MİRASI DİYARBAKIR MİMARİSİ

Editör
Yrd. Doç. Dr. İrfan YILDIZ

Diyarbakır-2011

DİYARBAKIR'DAKİ OSMANLI DÖNEMİ MEDRESELERİ

Dr. Nursel Karaca / Yalova Üniversitesi

ÖZET

Antik adı ile "Amida" olan Diyarbakır kenti, gördüğü her devirde önemli bir merkez durumunda olmuş ve bu özelliğini Osmanlı döneminde de sürdürerek dönemin en büyük eyaletlerinden biri olarak önemini korumuştur. Bu dönemde kent, değişik ihtiyaçlara cevap veren dini ve sosyal yapılarla donatılmıştır. Her alanda olduğu gibi, dinsel eğitim kuruluşları olan medreselere de büyük bir önem verilmiş ve Osmanlı eğitim hayatı bu yapılarda yön bulmuştur. Diyarbakır, Osmanlı döneminde idari, askeri, ekonomik ve kültürel bir merkez olmanın yanı sıra sahip olduğu eğitim yapılarıyla da

dikkat çekmektedir. Bu yapılar, kentin Osmanlı egemenliğine geçtiği 16. yy'da inşa edilmeleriyle, diğer alanlarda olduğu gibi, aynı zamanda Osmanlı'nın eğitim hayatına verdiği önemi de vurgulamaktadır. Diyarbakır'da Osmanlı döneminden günümüze, Hüsrev Paşa, Ali Paşa ve Muslihiddin Lari Medreseleri olmak üzere üç eğitim yapısı ulaşmıştır. "Diyarbakır'daki Osmanlı Dönemi Medreseleri" adlı bu çalışmada, kentte yer alan Osmanlı dönemi medreseleri incelenmeye çalışılmıştır.

Anahtar Kelimeler: Diyarbakır, Osmanlı dönemi, Diyarbakır medreseleri.

DİYARBAKIR MADRASAS DURING THE OTTOMAN PERIOD

ABSTRACT

The city of Diyarbakır, with its ancient name of "Amida", has been an important center in each period and being carried on this property at the time of the Ottoman period, has maintained its importance as one of the largest provinces. During this period, the city has been equipped with the religious and social buildings which have met the various requirements. As in every field, a great importance has been given to the madrasas, the religious educational institutions and the Ottoman educational life has been guided with these structures. In the Ottoman period, Diyarbakır have also attracted attention by having the buildings of education as well as being a center of administrative, military, economic and cultural. These struc-

tures, built in the 16th century which the city passed under the Ottoman rule, also emphasize the importance given to the educational life by the Ottoman as in the other fields at the same time. In Diyarbakır, three buildings as the structures of education, called Husrev Pasha, Ali Pasha and Muslihiddin Lari Madrasas have reached from the Ottoman period to the present. In this study, named "The Ottoman Period Madrasas in Diyarbakır", the Ottoman period madrasas in the city center have been examined generally.

Keywords: Diyarbakır, the Ottoman period, Diyarbakır madrasas.

GİRİŞ

Yüzyıllar boyunca yirmi altı medeniyete beşiklik etmiş olan Diyarbakır'da her devrin ayrı izini görmek mümkündür. Antik dönemlerden başlayarak Osmanlılara kadar uzanan her dönemde Diyarbakır'da yaşayanlar, devirlerini ölümsüzleştirmişler ve şehri güzelleştirmişlerdir (Beysanoğlu, 1963, s.146). Günümüzde sayıları oldukça azalan bu yapılar, Osmanlı dönemi mimarisini ve şehrin yöreye özgü özelliklerini yansıtan kültürel miraslarımızdır.

"Ders verilen yer" anlamına gelen medreseler, Türklerin egemenlikleri altında bulunan İran, Suriye, Mısır, Türkistan ve Anadolu'da geliştirdikleri, İslam hukuku ve din bilgilerinin öğretildiği, genellikle Sibyan Mektebi sonrası eğitim-öğretim kurumlarıdır. Selçuklu çağında gelişmiş olan medreselerin o dönemden bu yana işlevi değişmemiştir. Çoğu avlulu, iki, üç ya da dört kenarı revakla çevrili, genelde tek bir dershanesi bulunan ve öğrencilerin yatılı kaldıkları yapılardır (Kuban, 2007, s.149). Medrese en yalın şekliyle, kubbeli bir eyvan biçiminde olan ana dersane ile onun çevresinde yer alan tonozla örtülü öğrenci odalarından meydana gelmektedir (Ödekan, 1997, s.1188). Anadolu Türk Mimarisi'nde 14. yy.dan önce geliştirilen medrese tipleri, daha sonraki dönemlerde de uygulanmış, Osmanlı döneminde örtü sisteminde kubbe kullanılmasıyla medrese mimarisine büyük bir yenilik katılmıştır (Ödekan, 2000, s.335).

Diyarbakır'da Osmanlı öncesi Artuklular döneminden kente iki medrese miras kalmıştır. Bunlar, Ulu Cami'nin kuzeyinde, camiye bitişik konumda bulunan ve kentteki ilk büyük medrese olan Mesudiye Medresesi ile Ulu Cami'nin güneybatısında ve yakınında bulunan Zinciriye Medresesi'dir. Osmanlılar zamanında son derece önem verilen ve imar edilen Diyarbakır kenti, kültür bakımından da önemli bir merkez olmuştur. Osmanlı döneminde bu şehrin medreseleri de ol-

dukça meşhur olup, bunlar hakkında Evliya Çelebi oldukça önemli bilgiler vermektedir. Evliya Çelebi'nin aktardıklarından Diyarbakır'da 1655 tarihinde Mercaniye, İpəriye, Sarolizade, Şeyh Rumî ve Tefsir medreseleri ve camilerin her birinde birer Şeyhül-kurra bulunduğu anlaşılmaktadır (Evliya Çelebi, 1970, s.125-126). Ayrıca, kaynaklardan 17. yy.'ın ilk yarısında yaptırılan Nasuh Paşa Camii'ne bitişik bir medrese olduğu ve bu medresenin Servisehî Hatun Medresesi adını taşıdığını öğrenilmektedir (Türkiye Diyanet Vakfı İslam Ansiklopedisi, 1994, s.468). Diyarbakır'a gelen gezginler de medreseler ve eğitimi hakkında çok ayrıntılı olmasa da bazı bilgiler sunmuşlardır. 1612'de Diyarbakır'a gelen Polonyalı Simeon'dan, kentin tarih boyunca olduğu gibi bu dönemde de bir din ve bilim merkezi olduğu bilgisi edinilmektedir (Andreasyan, 1964, s. 98-99). Ebubekir Feyzi'nin *Hulasa-i Ahvali'l-Buldan*'da belirttiğine göre, 19. yy. başlarında Diyarbakır'da kentin içinde çok sayıda medrese ve imaret bulunmaktadır (Bulduk, 2008, s.190). Diyarbakır kentinde 19. yy. sonlarında 11 medrese bulunduğu da kaynaklarda verilen bilgiler arasındadır (Türk Ansiklopedisi, 1966, s.381). 1891'de Diyarbakır'a gelen Cuinet ise "Diyarbakır'da 4 medrese" (Cuinet, 1891, s. 380) bulunduğunu ifade etmiştir.

Diyarbakır'da Osmanlı döneminden günümüze üç medrese yapısı ulaşmıştır. Bunlardan ilki, Diyarbakır'ın 2. Valisi Hüsrev Paşa'nın (1522-1530) yaptırdığı ve Deva ve Çardaklı hamamları ile Deliller hanı ve Gümrük hanını da yaptırarak bu medreseye vakfettiği Hüsrev Paşa (Hüsreviye) Medresesi, ikincisi (Hadım) Ali Paşa tarafından 1534-1537 yılları arasında yaptırılan ve Tuhfetü'l Mimarinde Mimar Sinan'ın eseri olarak geçen Ali Paşa Medresesi, üçüncüsü ise, yapım tarihi ve yaptıranı kesin olarak bilinmeyen Muslihiddin Lari Medresesi'dir.

Hüsrev Paşa Medresesi

Diyarbakır'da Mardinkapı yakınlarındadır. Kaynaklara göre, Hüsrev Paşa'nın Diyarbakır Beylerbeyi olarak burada bulunduğu 1521-1528 tarihleri arasında yaptırılmıştır (Akbulut, 1998, s. 79; Beysanoğlu, 1996, s. 545; Gabriel, 1940, s. 200; Sarı, 1996, s. 29; Sözen, 1971, s. 70; Tekin, 1971, s.52; Tuncer, 1996, s. 122; Yılmazçelik, 2000, s. 240; Anonim, 1995, s. 140).

Medrese, açık avlulu, revaklı ve tek katlı bir plana sahiptir.

Yapıya, kuzeydeki sivri kemerli ve eyvan türünde, dışa taşıntılı bir taçkapıdan girilmektedir. Avlu, kuzey-güney doğrultulu dikdörtgen bir alandan oluşmaktadır. Avlunun etrafında; kuzey, doğu ve batı yönde olmak üzere üç yönde kare biçimli on ayağa dayanan, sivri kemerli revaklar bulunmaktadır (Foto: 1-2, 10). Revakların üstleri (on iki bölüm olmak üzere) kubbelele örtülüdür. Revakların arkasında sağda ve solda (doğu ve batıda) her biri birer pencereyle dışarı açılan kare şeklinde



Foto: 1- Hüseyin Paşa Medresesi, Ana Dershane, Avlu ve Revakları



Foto: 2- Hüseyin Paşa Medresesi, Kuzey Yöndeki Girişi, Avlu ve Revakları. (İ. Yıldız'dan)

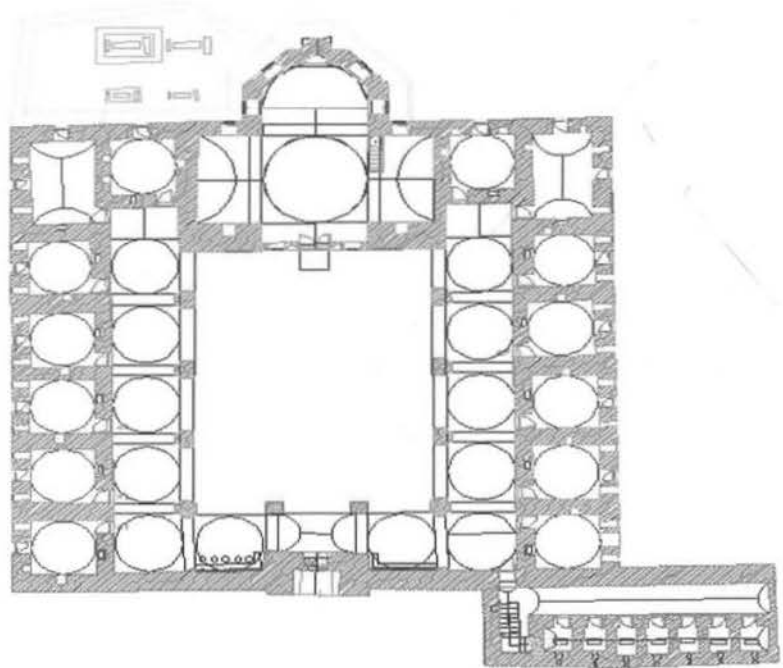


Foto: 10- Hüseyin Paşa Medresesi Revak Sistemi.

ve üzeri kubbeye örtülü beşer adet olmak üzere toplamda on medrese odası sıralanmaktadır (Eyice, 1999, s.45). Bunların güney tarafının en ucunda yapıyı sınırlayan birer oda ise dikdörtgen planlı olup, üstleri beşik tonozla örtülüdür. Bu odalar revaklara birer kapıyla ve dışarıya ikişer pencere ile açılmaktadır. Bu odalar ile ana dersane arasında, yapının kible yönünde kare planlı ve üstleri kubbeli birer medrese odası daha bulunmaktadır. Bu odalar kuzey yönde avludaki revaklara birer kapıyla ve dışarıya birer pencereyle açılmaktadır. Bunlarla birlikte yapıdaki oda sayısı 14 olmaktadır (Çizim:1).

Kuzey yönde sivri kemerli bir kapıyla ulaşılan (Foto:3) ve yapının güneyinde yer alan ana dersane ters (T) planı göstermektedir. Ortada kubbe yer almakta ve mekan iki yana beşik tonozlarla genişlemektedir (Foto:4). Bu mekâna güneyden beşgen planlı ve kütlede tamamen çıkıntı yapan mihrap bölümü açılmaktadır (Foto:5-6). Dış taşıntı yapan bu bölüm yarım kubbeye örtülüdür (Foto:7). Mihrap kible duvarının ortasında bulunmakta ve harim girişiyle aynı eksende olup, yarım sekizgen çıkıntıda yer

almaktadır. Mihrap sadece kesme beyaz taşlar kullanılarak oluşturulmuş, geometrik geçmelerle bezenmiştir. Mihrap nişi beş kenarlı yarım sekizgen planlı olup, 8 sıralı mukarnas dizisi 3 dilimli kemerle örtülmüştür (Foto:8). Mihrabın yanlarında



Çizim: 1- Hüseyin Paşa Medresesi Planı (O. C. Tuncer'den İşlenerek)



Foto: 3- Hüseyin Paşa Medrese Taçkapısı



Foto: 4- Hüseyin Paşa Medrese Ana Dershane'nin İç Mekanı (İ. Yıldızdan)



Foto: 5- Hüseyin Paşa Medresesi Ana Dershane'deki Mihrabı



Foto: 6- Hüseyin Paşa Medresesi Güney Cephesi



Foto: 7- Hüseyin Paşa Medresesi Dışa Çıkıntılı Mihrap Bölümü

yer alan basık kemerli ve almasıık örgülü dikdörtgen biçimli ikişer adet pencere ile de bu bölümün aydınlanması sağlanmaktadır (Foto:9). Mihrabın doğu penceresinin üzerinde celi sülüs tarzında yazılmış onarım kitabesi bulunmaktadır. Ana dershanenin doğu ve batısında dikdörtgen biçimli üçer pencere bulunmakta, bunlardan ikisi dersliğe ait olup, diğerleri medrese odalarına açılmaktadırlar. Caminin küçük ölçülerdeki minberi ahşaptandır. İç mekânın duvarları çinilerle süslenmiştir (Foto:11). Tonozlarla genişleyen bölümler birer pencereyle, dışa taşıntılı mihrap bölümü ise dört adet pencereyle yapının güney yönüne açılmaktadır. Böylece yapının ana dersane kısmındaki pencere sayısı altı olmaktadır. Hüseyin Paşa Medresesi'nin öğrenci odaları birer pencere ile dışarı açılmakta ve duvarlarında nişler bulunmaktadır (Foto:12). Yapı, bir sıra siyah bir sıra beyaz kesme taşla oluşturulmuştur.

Hüseyin Paşa Medresesi önce medrese olarak yapıлып, sonradan ana dersane bölümü sürekli olarak ibadet amacıyla kullanıldığından, yapıya 1728 yılında, arada beyaz şeritleri bulunan siyah taştan bir minare eklenmiştir. Silindirik minarenin mukarnaslı tek bir şerefesi vardır (Foto:13).

Hüseyin Paşa Medresesi'nin helâları yapının kuzey-batı bölümünde, yapının dışında konumlandırılmıştır (Foto:14). Medrese uzun süre eğitim hizmetlerinde kullanılmıştır. Deva Hamamı başta olmak üzere birçok yapının geliri buraya vakfedilmiştir (Sarı, 1996, s.29).



Foto: 8- Hüseyin Paşa Medresesi Mihrabı



Foto: 9- Hüseyin Paşa Medresesi Dershanedeki Pencere ve Mukarnasları



Foto: 10- Hüseyin Paşa Medresesi Revak Sistemi.

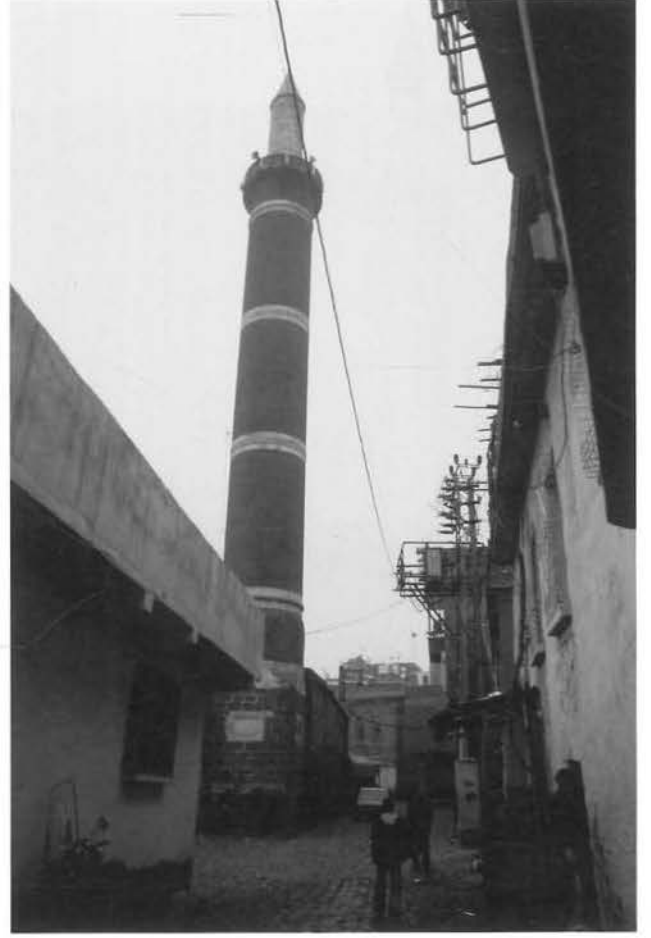


Foto: 13- Hüseyin Paşa Medresesi (Camii) Mînaresi



Foto: 11- Hüseyin Paşa Medresesi Minberi ve Çinileri



Foto: 14- Hüseyin Paşa Medresesi Kuzeybatısında Bulunan Hela Kısım



Foto: 12- Hüseyin Paşa Medresesi Hücrelerinden Bir Görünüm



Foto: 15- Ali Paşa Medresesi Kuzey Giriş Yönü ve Avlusu

(Hadım) Ali Paşa Medresesi

Mardin Kapı ile Urfa Kapı arasında, surlara yakın yerde, Ali Paşa Camisi'nin batısında yer almaktadır.

(Hadım) Ali Paşa tarafından 1534-1537 yılları arasında yaptırılmıştır (Beysanoğlu, 1996, s.562). Tuhfetü'l Mimarinde Mimar Sinan'ın eseri olduğu belirtilmektedir (Meriç, 1965, s. 27).

Tek katlı olan yapı, kuzey-güney doğrultulu dikdörtgen bir avlunun doğu ve batısına sıralanan beşer oda ile avlunun güneyini çevreleyen yarım sekizgen planlı ve bir açık eyvanlı dershaneden oluşmaktadır (Çizim:2, Foto:15-16). Ali Paşa Medresesi'nde genelde medreselerde kullanılan sütun veya ayaklara dayanan bir revak sistemi kullanılmamıştır. Bunun yerine, medrese odalarının önüne beşik tonozla örtülü, yüzleri avluya dönük, ilk bakışta revak gibi görünen ancak birbirinden bağımsız olan eyvanların yerleştirildiği bir sistem uygulanmıştır (Foto:17). Eyvanların avluya bakan yüzleri üç sıra tuğla bir sıra kesme taş kullanılarak hareketlendirilmiş, en üst kısmı da taştan, bezemesiz bir silme ile sonlandırılmıştır.

Avlunun doğu ve batı yönünde bulunan ve eşdeğer beşer odadan sağdakiler aynalı tonozla, solda bulunanlar ise beşik tonozla örtülmüştür. Medrese odalarının duvarlarında küçük nişler yer almaktadır (Foto:18). Bir oda dışında, bütün medrese odaları birer pencereyle aydınlanmaktadır (Foto:19-20). Odaların her birinde birer ocak bulunmakta ve ocakların tuğladan bacaları üst örtüde görülebilmektedir (Foto:21).

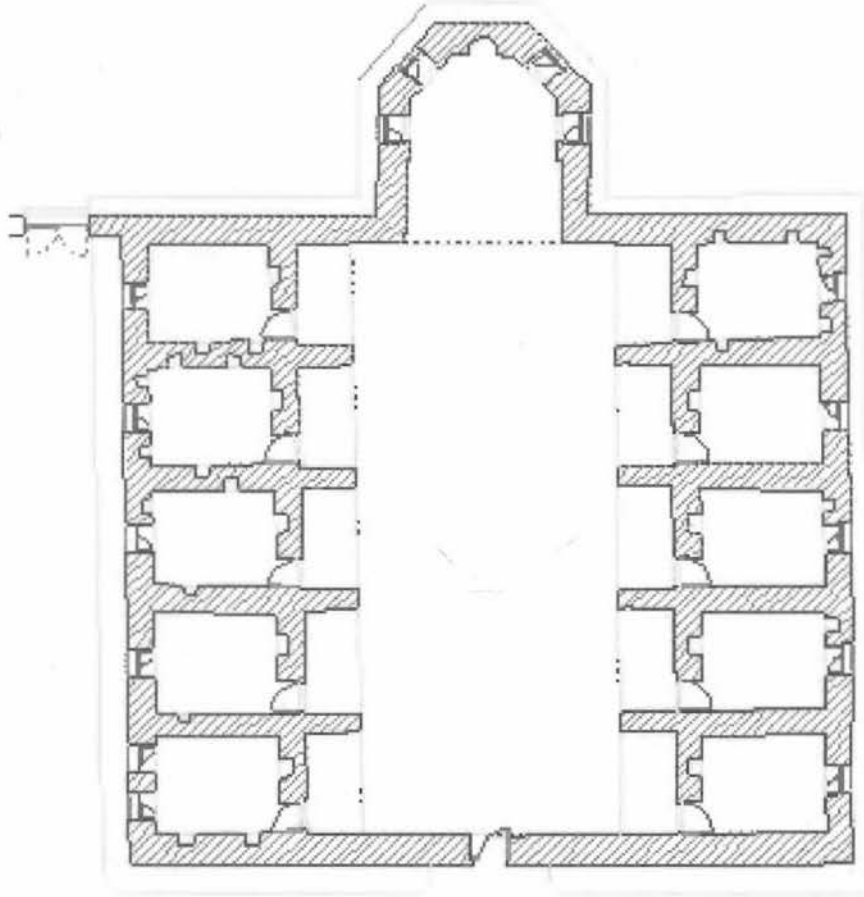
Odaların girişleri eyvanların ortasında değil sağda olanları sağ köşesinde, solda olanları ise sol köşesinde olup, kapılar karşılıklı durmaktadır. Ana dersane, avluya geniş bir sivri kemerle açılmaktadır. Beşik tonozla örtülü bu alan güney yönde yarım sekizgen biçimde dışarı taşmaktadır. Mihrabı son derece yalındır.

Yapının avluya sivri kemerle açılan mescit-dersane bölümü, hücrelerin bulunduğu doğu-batı yöndeki kısımlardan belli bir yükseklikte geniş taştan bir alınlıkla sonlanmakta ve bu şekilde mescit-büyük dersane olarak önemi vurgulanmaktadır (Foto:22). Bu bölümün sağ ve solunda yan mekânlar bulunmaması, cephesine dört pencere açılabilme imkânı sağlamış, orta eksen üzerine de oldukça yalın bir mihrap yerleştirilmiştir (Foto:23-24).

Medrese düz dam örtülüdür. Ali Paşa Medresesi bezemeden yoksun, çok sade bir yapıdır. Kesme taş ve tuğladan yapılmıştır. Siyah bazalt taşın verdiği kasvetli görünüm eyvanların avluya bakan yüzlerinde tuğla ve taşın birlikte kullanılmasıyla yumuşatılmaya çalışılmış ve hareketli bir görünüm elde edilmiştir. Ali Paşa Medresesi'nin tuvalet ve lavaboları, cami ile medresenin ortak kullandığı avluda olup medrese dışında yer almaktadır (Foto:25).



Foto: 16- Ali Paşa Medresesi Avlu ve Revakları İle Ana Dersane Bölümü



Çizim: 2- Ali Paşa Medresesi Planı (O. C. Tuncer'den İşlenerek)



Foto: 17- Ali Paşa Medresesi Revak Sistemi



Foto: 18- Ali Paşa Medresesi Öğrenci Odalarından Bir Görünüm



Foto: 19- Ali Paşa Medresesi, Kuzeydoğu Cephesindeki Pencere Sistemi



Foto: 20- Ali Paşa Medresesi, Güneybatı Cephesi ve Pencere Sistemi



Foto: 21- Ali Paşa Medresesi Üstten Görünümü



Foto: 22- Ali Paşa Medresesi Ana Dershanesi

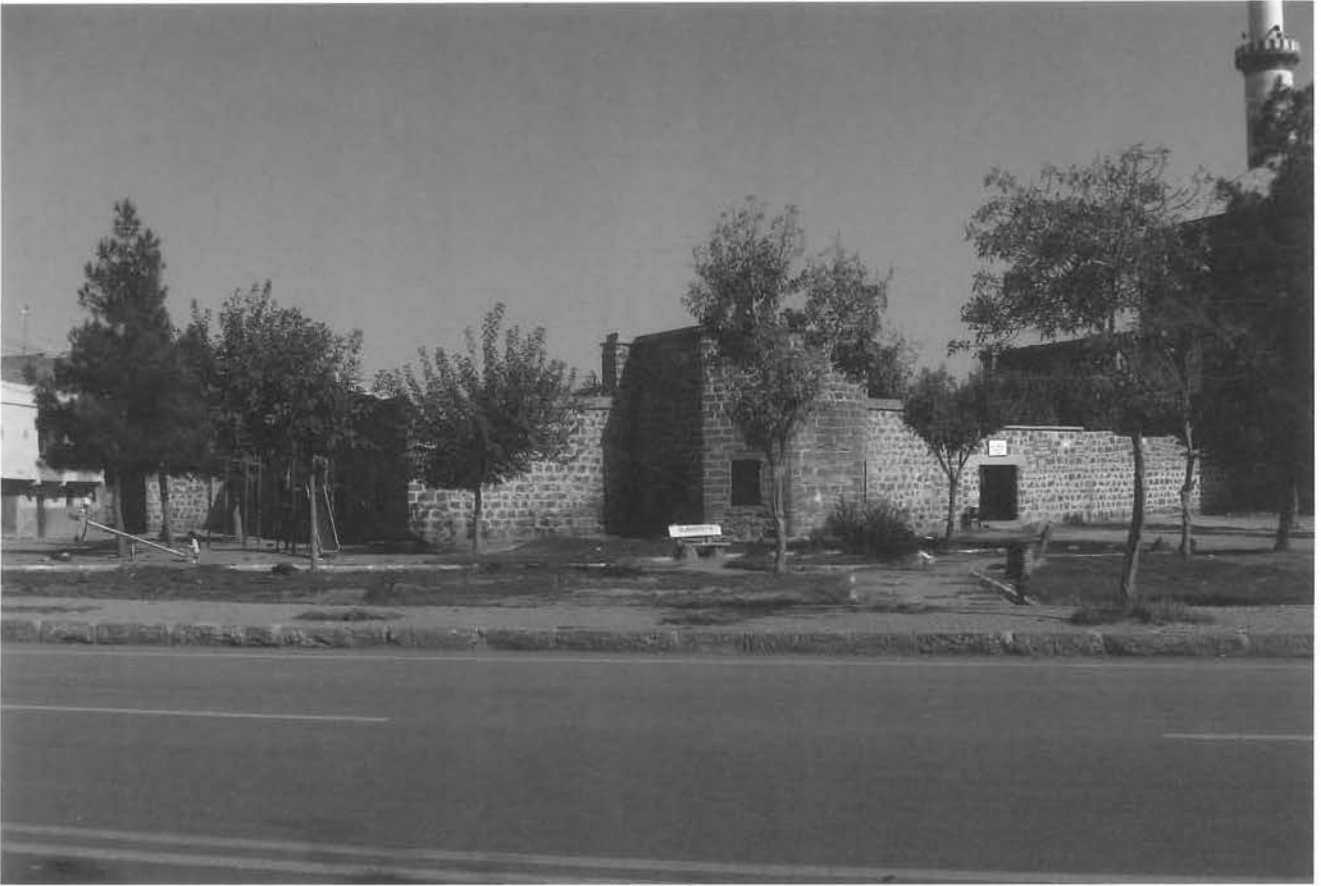


Foto: 23- Ali Paşa Medresesi'nin Güney Cephesi



Foto: 24- Ali Paşa Medresesi'nin Dışa Taşıntılı Mihrap Bölümü



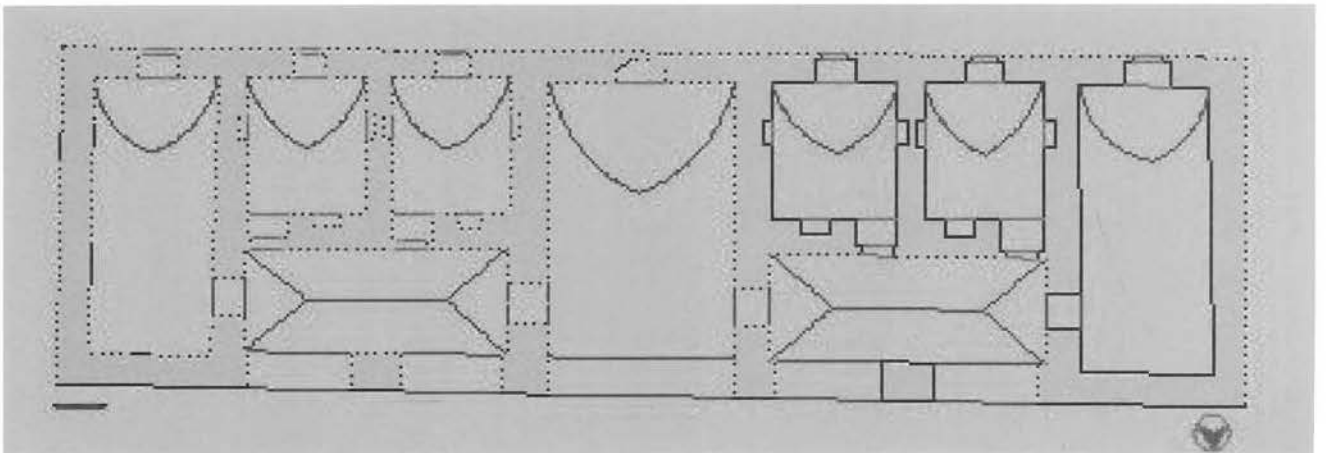
Foto: 25- Ali Paşa Cami ve Medresesi'nin Helaları

Muslihiddin Lari Medresesi

Kaynaklarda ve halk arasında *İpariye* ya da *Parlı Medresesi* olarak da bilinen medresenin diğer bir adı da *Şeyh Safa Medresesi*'dir. Muslihiddin Lari adındaki bilgin bu medresede ders verdiği için *Muslihiddin Lari Medresesi* olarak bilinmektedir (Sözen, 1971, s.151; Sarı, 1996, s.34).

Safa Camii'nin güneyinde, cami avlusunun içinde bulunmaktadır. Yapım tarihi kesin olarak bilinmemekte, üzerinde

tarihini verecek bir yazıt da yer almamaktadır. "Mir'atül Edvar" ve "Mirkat-ül Ahbar" isimli eserlerin yazarı ve 16. yy.'ın ünlü bilgin ve tarihçisi Muslihiddin Lari'nin bu medrese ile Hüsrev Paşa Medresesi'nde ders verdiği bilindiğine göre, 16. yy.'ın ortaları veya üçüncü çeyreğinde yapılmış olmalıdır. Medresenin hemen girişinde, yazıları oldukça silinmiş olan bir mezar taşından Muslihiddin Lari'nin ders verdiği bu med-



Çizim: 3- Muslihiddin Lari Medresesi Planı (O. C. Tuncer'den İşlenerek)



Foto: 26- Muslihiddin Lari Medresesi, Genel Görünüşü

reseye gömüldüğü anlaşılmıştır (Sözen, 1971, s.152; Akbulut, 1998, s.85).

Muslihiddin Lari Medresesi, tek katlı bir yapıdır (Çizim:3). Yapı, genel medrese şemasının dışında bir plana sahiptir. Yapının birimleri ince uzun enine bir dikdörtgen hat üzerine yerleştirilmiştir (Foto:26).

Medrese planının en ortasında yapının dershanesi bulunmakta, bunun iki yanında ise medrese odaları yer almaktadır. Beşik tonozla örtülü ve güney duvarında siyah-beyaz taşın

almaşık örülmesiyle oluşturulmuş bir mihrabı bulunan, aynı zamanda ibadet amacına da hizmet veren büyük derslane bölümünün önünde geniş bir kemer bulunmakta, bu kısımda revak görülmemektedir (Foto:27). Revakların, bu kısmın ikisi sağda ikisi solda bulunan ve beşik tonozlarla örtülü olan medrese odalarının önüne yerleştirildiği görülmektedir.

Ortada bulunan büyük derslane kısmının iki yanında eşdeğer ikişer oda yer almaktadır. Bunların yanında da, yapıyı doğu ve batı yönde sınırlayan uzun beşik tonozlu birer oda daha bulunmaktadır. Bütün odaların giriş kapıları büyük



Foto: 27- Muslihiddin Lari Medresesi, Büyük Derslane Bölümü

dershaneyle kesilen ve ikiye bölünen, diğer iki odanın önünde yer alan revaklı bölüme açılmaktadır. Revaklar da odalar gibi beşik tonozla örtülü olup, ortada bir ayağa dayanan iki sivri kemerle ön cepheye açılmaktadır. İki yanda yer alan bu revaklardan, kemerli bir geçitle büyük dersane kısmına ulaşılmaktadır.

Medrese odalarının her birinde birer pencere bulunmakta, ayrıca duvarlarında küçük nişler yer almaktadır (Foto:28). Yapının örtü kısımları hariç tamamında siyah bazalt kesme taş kullanılmış, tonoz şeklindeki üst örtülerinde tuğla malzemenin de yararlanılmıştır. Muslihiddin Lari Medresesi, bezemeden yoksun bir yapıdır.



Foto: 28- Muslihiddin Lari Medresesi, Odadan Bir Görünüm, Pencere ve Duvardaki Raf

DEĞERLENDİRME

Diyarbakır'da Osmanlı döneminde inşa edilen medreselerin hepsi de İçkale'nin güneyindeki 'suriçi' denilen surlarla çevrili yerleşim yerindedir. Medreseler, avlu kısmının üstünün açık ya da örtülü oluşuna göre açık ve kapalı medrese şeklinde adlandırılmaktadır. Anadolu'da inşa edilen medreseler açık ve kapalı medrese örnekleridir. Diyarbakır'da Osmanlı dönemi medreseleri de, yapıların yönlenme ve planlarında önemli bir etmen olan iklimin sıcak olmasının etkisiyle açık medreseler şeklinde yapılmışlardır. Diyarbakır'da Artuklu dönemine ait Zinciriye Medresesi (1198) de tek katlı açık medrese örneğini teşkil etmektedir.

16. yy'da Mimar Sinan'ın mimarbaşılığı sırasında eğitim yapılarının da yoğun bir şekilde inşa edildiği görülmektedir. Bu dönem medreselerinde plan düzenleri, 1) Ardışık odalardan oluşan tek dizi, 2) Karşılıklı iki oda dizisi, 3) "L" plan, 4) "U" plan, 5) Dikdörtgen plan ve 6) Sekizgen plan olarak gruplandırılmaktadır. Bu altı tip plan düzeni ayrıca odalarla dersane ilişkisine bağlı olarak da çeşitlilik arz etmektedir (Ödekan, 1997, s.1190).

Osmanlı Medreseleri'nde genellikle avlunun etrafını revaklar sarmakta, arkalarında medrese odaları ve ana eksen üzerine rastlayan kısımda da büyük, çoğu zaman tek kubbeli bir dersane yerleştirilmektedir. Diyarbakır'da Osmanlı döneminde inşa edilen Hüsrev Paşa Medresesi (1521-1528) tek katlı, dikdörtgen planlı, avlulu ve tek eyvanlı; Ali Paşa Medresesi (1533) ise "U" planlı, avlulu ve tek eyvanlı birer açık medrese örneğidirler. Her iki medresenin de sağ ve sol kanatları birbirinin aynısıdır. Her ikisinin de ana dersane bölümü kuzey-güney doğrultulu yapının güneyinde yer almaktadır. Ana dersane bölümünde bulunan mihrap kısmı da beşgen biçiminde dışa taşınmıştır.

Diyarbakır'daki Osmanlı dönemi medreselerinden günümüze ulaşan üçüncü yapı olan Muslihiddin Lari Medresesi plan olarak diğer iki medresenin dışındadır. Yine tek katlı

olarak inşa edilen yapıda, ortada ana eyvan, yanlarda revaklar ve hücreleriyle değişik bir planlamaya gidilmiştir. Plan olarak, yan yana odalardan oluşan tek bir dizi halindedir. Ana dersane görevini gören büyük eyvanın sağında ve solunda ikişer oda ve bunların önünde ortada bir ayağa dayanan iki sivri kemerden oluşan revaklar bulunmaktadır. Bu ikişer odanın yanlarında aynı zamanda doğu ve batıda yapıyı sınırlayan ve diğer odaların iki katı uzunluğunda birer oda daha yer almaktadır. Muslihiddin Lari Medresesi'nde Osmanlı mimarisinde gelenek haline gelen bir avlu etrafında medrese odalarının yerleştirilmesinden doğan mimari düzen uygulanmamıştır. Yapı, plan olarak, doğu-batı doğrultulu ince uzun enine dikdörtgen bir görünüm sergilemekte ve bütün mekânlar bu çizgi üzerinde yer almaktadır. Muslihiddin Lari Medresesi, Fatih Paşa Camisi Şafiiler Bölümü'nün karşısında bulunan hangi amaçlar için yapıldığı bilinmeyen ancak medrese olarak düşünüldüğü sanılan (Sözen, 1971, s.153) ve günümüzde helâ olarak kullanılan kalıntı ile benzeşmektedir.

Görüldüğü üzere, Hüsrev Paşa Medresesi (1521-1528), dikdörtgen şeklinde avlu çevresinde revakları, arkada kubbe ve tonozlarla örtülü odaları ve giriş eksenini üzerindeki büyük dersane kısmıyla Osmanlı medreselerinin genel şemasını tekrarlamakta, aynı şema, revakları bağımsız beşik tonozlu eyvanlar şeklini alması dışında Ali Paşa Medresesi'nde (1533) de yinelenmektedir. İki medrese arasında plan yönünden fark, Hüsrev Paşa medresesinde ana dersane kısmının yan tarafında odalar bulunurken, Ali Paşa Medresesi'nde bulunmamasıdır. Muslihiddin Lari (16. yy.) Medresesi'nde ise ortada ana eyvan, yanlarda revaklar ve hücreler şeklinde enine dikdörtgen bir şema üzerinde toplanan birimlerle değişik bir planlamaya gidildiği görülmektedir.

Diyarbakır'da Osmanlı döneminde inşa edilen medreselerin mimari özelliklerine baktığımızda şu özellikler dikkatimizi çekmektedir. Hüsrev Paşa Medresesi'nde, kuzey-güney

doğrultulu avluda revaklar yapıyı doğu, batı ve kuzey yönden çevrelemekte, büyük dershanenin olduğu güney yönde ise revak sistemi yer almamaktadır. Revakların arkasında odalar (hücreler) bulunmaktadır. Ali Paşa Medresesi'nde ise kuzey-güney doğrultulu avluda revaklar yapıyı doğu ve batı yönden çevrelemekte, girişin bulunduğu kuzey yönü ile büyük dershanenin olduğu güney yönde ise revak sistemi yer almamaktadır. Aslında Ali Paşa Medresesi'nde medreselerde gelenekselleşmiş olan sütunlu revak sistemi uygulanmamıştır. Kuzey-güney doğrultulu dikdörtgen bir görünüm sergileyen ve bütün mekanların bunun etrafına yerleştirildiği üstü açık orta avlunun çevresini revaklarla dolanmak yerine, medrese odalarının önüne ilk bakışta revak izlenimi veren, ancak birbirinden revak şeklindeki ayakların arkasında devam eden duvarla ayrılmış, birbirinden bağımsız beşik tonozla örtülü eyvanlar sıralanmıştır. Odalar, yapının doğu ve batı yönünde karşılıklı iki oda dizisi şeklindedir. Muslihiddin Lari Medresesi'nde ana dersane kısmının sağında ve solunda bulunan ikişer odanın önünde ortada bir ayağa dayanan iki sivri kemerden oluşan revaklar bulunmaktadır.

Diyarbakır medreselerinde taşıyıcı eleman olarak paye ve ayaklar kullanılmıştır. Hüsrev Paşa Medresesi'nin ibadet mekânı olarak da kullanılan ana dersane kısmındaki sekizgen bir kasnağa oturan kubbe duvar içindeki payelere oturmaktadır. Burada taşıyıcı eleman beden duvarlarıdır. Ayrıca avludaki revaklar kalın ayaklarla taşınmaktadır. Ali Paşa Medresesi'nde avlunun doğu ve batısını çevreleyen eyvanları birbirinden ayıran duvarların önündeki siyah bazalttan oluşturulan kısım avlu yüzüne kalın payeler şeklinde yansımaktadır. Muslihiddin Lari Medresesi'nde, ön cepheye açılan revaklarda, odaların önündeki iki sivri kemer ortada bir ayakla birbirine bağlanmaktadır.

Diyarbakır'daki Osmanlı dönemi medreselerinin üst örtüsünde kubbe, tonoz (aynalı tonoz ve beşik tonoz) ve toprak dam kullanılmıştır. Hüsrev Paşa Medresesi'nin aynı zamanda büyük dersane görevini yapan cami kısmının girişinde yer alan kubbe, iki yana beşik tonozlarla açılmaktadır. Güneyde, mihrabın bulunduğu dışarı çıkıntılı kısım ise yarım kubbeyle örtülmektedir. Ali Paşa Medresesi'nin üst örtüsü toprak damdır. Burada sadece odaların tuğladan oluşturulmuş bacaları görülmektedir. Kuzey-güney doğrultulu avlunun iki yanında yer alan beşer odanın önlerindeki eyvanlar ile güneydeki ana dershanenin avluya açıldığı kemerin arkasındaki boyun beşik tonoz örtülüdür. Yapının sağ ve solunda yer alan beşer medrese odasından sağdakilerin örtüsü aynalı tonoz, soldakilerin ki beşik tonozdur. Eyvan-dersane kısmı da tonozla örtülüdür. Muslihiddin Lari Medresesi'nin, bütün birimleri beşik tonozla örtülmüştür.

Hüsrev Paşa Medresesi'nin taçkapısı, yapının kuzeyinde yer almaktadır. Sivri kemerli ve eyvan türü olan taçkapı kitleden dışarı taşınmıştır. Taçkapının her iki yanı da gayet yalın olup, üzerinde herhangi bir bezeme unsuru bulunmamaktadır. Kapının üstünü örten sade kemerin ayakları taçkapının iki yanında yer alan iki sütunceye oturmaktadır. Kapının yanlarında sekiler vardır. Taçkapı süslemeden uzak ve oldukça sade olup, iki renkli taş sıraları ve üstte saçak kısmındaki dışa taşınmış konsollar hareket katmaktadır. Güneydeki ana dershanenin giriş kapısını almaşık basık bir kemer örtmektedir. Ali Paşa Medresesi'nin Taçkapısı, dikdörtgen formlu ve basık kemerli ve gayet sade olup belirtilebilecek herhangi bir özelliği yoktur. Muslihiddin Lari Medresesi Safa Camisi'nin avlusunda bulunduğundan dolayı ayrıca bir taçkapısı bulunmamaktadır.

Hüsrev Paşa ile Ali Paşa Medresesi'nin her ikisi de kuzey-güney doğrultulu dikdörtgen bir avluya sahiptir. Bütün mekânlar bu avlunun çevresinde yer almaktadır (Sinclair, 1989, s.185). Muslihiddin Lari Medresesi ise Safa Cami ile aynı avluyu paylaşmaktadır. Her üç medresenin avlusu da siyah bazalttan kesme blok taşlarla döşelidir.

Hüsrev Paşa ve Ali Paşa medreselerinin büyük dersane bölümü dikdörtgen şeklindeki yapıların güney kısmında yer almaktadır. Hüsrev Paşa Medresesi'nin ana dershanesi yan mekânlıdır. Diğer bir deyişle, ters "T" planı göstermektedir. Mihrap kısmı yarım sekizgen şeklinde dışa taşınmıştır. Ali Paşa Medresesi'nde yapının mescidi ve aynı zamanda dershanesi konumundaki bölüm de yarım sekizgen bir plan şeması göstererek dışa taşınmıştır. Bu bölüm tonozla örtülü olup, ayrıca avluya açılan sivri kemeri, geniş taştan alınlığıyla odalardan daha yüksek tutulmuş olduğundan, varlığı daha da vurgulu bir şekilde belirtilmiştir. Büyük dershanenin planı Hüsrev Paşa Medresesi'nin ana dershanesinden iki tarafında yan mekânların yer almaması yönüyle ayrılmaktadır. Sağ ve solunda yan mekânlar olmadığından, burada dört pencere açılma olanağı doğmuştur. Orta eksene de bir mihrap yerleştirilmiştir. Muslihiddin Lari Medresesi'nin planı gereği dikdörtgen çizgi üzerinde kuzey-güney doğrultulu, beşik tonozla örtülü ve güney duvarında bir mihrabın yer aldığı ve ibadet etme olanağı da sağlayan dersane kısmı tam ortada yer almakta, önünde büyük bir kemer bulunmaktadır. Ana dershanede güney yönde hücre ile kemer ayakları siyah-bez taşın almaşık düzende örülmesiyle, kavsara ve kemeri ise siyah kesme taşla oluşturulmuş bir mihrap ile dershaneye girildikten hemen sonra sağ ve solda büyük ve derin birer niş yer almaktadır.

Hüsrev Paşa Medresesi'nde odalara girişler, dikdörtgen formlu ahşap kapılarla sağlanmaktadır. Bu kapılar basık ke-

merli olup, kapıların kemerlerindeki dikine siyah-beyaz taş sıraları medresenin enine siyah-beyaz taş sıraları ile güzel bir tezat teşkil edip, dikkati üzerlerine çekmektedirler. Ali Paşa Medresesi'nde odalara girişler eyvanın ortasında değil avlunun sağında yer alanları tam sağına, solundaki odalarınki ise tam soluna gelecek şekilde açılmıştır. Muslihiddin Lari Medresesi'nde odaların giriş kapıları, ortadaki derslane kısmıyla kesilen ve ikiye bölünen revaklı bölüme açılmaktadır. Dikdörtgen formlu kapılar, basık kemerlidir. Üzerlerinde herhangi bir süsleme unsuru bulunmamaktadır. Oda kapılarının kemerleri de yapının diğer mimari elemanları gibi siyah kesme bazalt taştan oluşturulmuştur.

Hüsrev Paşa ve Ali Paşa Medreselerinde avlunun doğu ve batı yönlerinde karşılıklı olmak üzere beşer toplamda on oda bulunmaktadır. Muslihiddin Lari Medresesi'nde dikdörtgen plan üzerinde tam ortada bulunan ana derslane kısmının sağında ve solunda ikişer oda ve bunların yanlarında aynı zamanda doğu ve batıda yapıyı sınırlayan ve diğer ikişer odanın iki katı uzunluğunda olan birer oda yer almaktadır.

Hüsrev Paşa Medresesi'nin doğu ve batı cephesinde medrese odalarına açılan yedişer pencere yer almaktadır. Pencere-ler düz lentolu ve dikdörtgen biçimindedir. Güney cephesinde ise, diğer cephelerdeki pencerelerin formunda sekiz pencere vardır. Hücrelerinin duvarlarında ise dikdörtgen formlu ikişer niş bulunmaktadır. Ali Paşa Medresesi'nin bütün odaları birer pencereyle dışarıya, birer kapıyla da önündeki eyvanlara açılmaktadır. Ana derslane bölümünde ise beşgen biçiminde dışa taşan bölümün sağ ve soluna, beşgenin her bir köşesinin ortasına denk gelecek şekilde dört adet pencere açılmış, beşgenin bir kenarı olan orta eksen üzerinde yer alan kısma da mihrap yerleştirilmiştir. Medresenin odalarının duvarlarında küçük nişler yer almaktadır. Ayrıca, odalarının her birinde birer ocak bulunmakta ve ocakların tuğladan olan bacaları

üst örtüye yansımaktadır. Muslihiddin Lari Medresesi'nde, odaların her biri birer pencereyle dışarıya açılmakta, ayrıca duvarlarında küçük nişler yer almaktadır. Yan odaların yan ve kuzey yüzü sağırdır.

Hüsrev Paşa Medresesi'nde daha önceden mescit olarak da kullanılan büyük derslane kısmı, sonraki dönemlerde minare eklenerek camiye çevrilmiş olması yönüyle Diyarbakır medreseleri içinde ilginç bir özellik göstermektedir. 1728 tarihli minare siyah taştan olup, arada beyaz şeritleri bulunmaktadır. Silindirik gövdeli minarenin mukarnaslı tek bir şerefesi vardır.

Hüsrev Paşa Medresesi'nde bütün yapı bir sıra siyah bir sıra beyaz kesme taşlarla almaşık olarak örülmüştür. Ali Paşa Medresesi'nin duvar örgüsü kesme taş, tuğla ve sıralı molozdandır. Avlu yüzündeki revak görünümlü eyvanların ayak kısımları tamamen siyah kesme bazalt taştan, kemer araları dört sıra tuğla ve bir sıra siyah kesme bazalt taşla almaşık olarak örülmüştür. Muslihiddin Lari Medresesi ise tamamen siyah bazalt taşla oluşturulmuştur.

Diyarbakır'da Osmanlı döneminde yapılan ve günümüze ulaşan her üç medrese de oldukça sade olup, bezemeden yoksun yapılarıdır. Bu durum yapıların işlevleriyle uyumludur. Ancak, Hüsrev Paşa Medresesi'nde, taşların bir sıra siyah, bir sıra beyaz sıralanması yapıya hareketli bir görünüm kazandırmaktadır. Ali Paşa Medresesi'nde ise her medrese odası önüne eklenen beşik tonozlu bölümlerin yüzlerine dört sıra tuğla bir sıra kesme taştan silmeler yapılarak yapıya hareketlilik sağlanmaya çalışılmıştır. Muslihiddin Lari Medresesi, tamamen siyah kesme taştan yapılmasıyla görünüm olarak dingin ve özenli yapılmış bir eser izlenimi vererek dikkatleri ayrıntıdan çok mimariye çekmekte, bir bütünlük duygusu yaratmaktadır.

SONUÇ

Diyarbakır'daki Osmanlı dönemi medreselerinin, daha önceki dönemlerdeki şemaların bir devamı niteliğinde olduğu görülmektedir. Hüsrev Paşa ve Ali Paşa Medreseleri plan olarak, Osmanlı döneminde çok sık uygulanan dikdörtgen avlulu, bütün birimlerin bu avlunun etrafında yer aldığı ve güney yöne de ana dershanenin yerleştirilmesi şeklindeki genel şemaya uyumludur. Muslihiddin Lari Medresesi'nde ise, bütün birimler aynı aks üzerinde yerleştirilerek farklı bir uygulamaya gidilmiştir. Diyarbakır'da bu dönemde ortaya konan medreseler öncüllerinden kullanılan malzeme ile farklılaşmakta, yapıların ana malzemesi dönemin diğer yapılarında da çok sık kullanılan yöreye özgü siyah bazalt kesme taş olmaktadır.

Hüsrev Paşa Medresesi'nde siyah-beyaz taşın almaşık düzende kullanılışı, Ali Paşa Medresesi'nde revak görünümlü eyvan kemerlerinde bazalt taşın arasında tuğla silmelerin bulunması şeklindeki bir örgü sistemi kullanılarak cephelere hareketlilik kazandırılması uygulamaları yöreye özgü ayrıntılardır. Muslihiddin Lari Medresesi ise tamamen siyah bazalt taşla oluşturulması yönüyle diğerlerinden ayrılmakta, ancak dönemin ve yörenin mimari yapısına uygun bir görünüm sunmaktadır. Medreseler, işlevleriyle de uyumlu bu sade görünüşleriyle, özelde Diyarbakır'daki Osmanlı dönemi mimarisine, genelde ise Anadolu Türk Mimarisi'ne değer katmaktadırlar.

KAYNAKÇA

- AKBULUT, İlhan (1998), *Diyarbakır*, İstanbul.
- ANDRESYAN, Hrand D. (1964), *Polonyalı Simeon Seyahatnâmesi (1608-1619)*, İstanbul.
- ANONİM (1966) "Diyarbakır" Maddesi, *Türk Ansiklopedisi XIII*, Ankara.
- ANONİM (1994), "Diyarbakır" Maddesi, *Türkiye Diyanet Vakfı İslam Ansiklopedisi, IX*, İstanbul.
- ANONİM (1995), *2000'e Beş Kala Diyarbakır*, Diyarbakır.
- BEYSANOĞLU, Şevket (1963), *Kısaltılmış Diyarbakır Tarihi ve Abideleri*, İstanbul.
- BEYSANOĞLU, Şevket (1996), *Anıtları ve Kitabeleri ile Diyarbakır Tarihi*, Ankara.
- BULDUK, Üçler (2008), "Hülasa-i Ahvali'l-Buldan'a Göre 19. Yüzyılda Diyarbakır Şehri", *Osmanlı'dan Cumhuriyet'e Diyarbakır*, C. I, Ankara.
- CUINET, Vital (1891), *La Turquie D'Asie Geographie Administrative, Statistique, Descriptive et Raisonnée de Chague Province l'Asie-Mineure*, II, Ernest Leroux, Paris.
- EVLIYA ÇELEBİ (1970), *Evliyâ Çelebi Seyahatnâmesi*, VI, (Çev.Zuhurî Danışman), İstanbul.
- EYİCE, Semavi (1999), "Hüsrev Paşa Camii", *Türkiye Diyanet Vakfı İslam Ansiklopedisi*, C. 19, İstanbul.
- GABRIEL, Albert-Louis (1940), *Voyages Archéologiques dans la Turquie Orientale*, 2 cilt, Paris.
- KUBAN, Doğan (2007), *Osmanlı Mimarisi*, İstanbul.
- MERİÇ, Rıfki Melül (1965), *Mimar Sinan Hayatı, Eseri*, Ankara.
- ÖDEKAN, Ayla (1997), "Medrese", *Eczacıbaşı Sanat Ansiklopedisi*, II, İstanbul, s.1188-1190.
- ÖDEKAN, Ayla, Vd. ((2000), *Türkiye Tarihi, 3 Cilt, Osmanlı Devletine Kadar Türkler*, İstanbul.
- SARI, İbrahim (1996), *Şehrimiz Diyarbakır*, İstanbul.
- SINCLAIR, T.A. (1989), *Eastern Turkey: On Architectural and Archaeological Survey*, Vol.III, London.
- SÖZEN, Metin (1971), *Diyarbakır'da Türk Mimarisi*, İstanbul.
- TEKİN, Adil (1971), *Diyarbakır*, İstanbul.
- TUNCER, Orhan Cezmi (1996), *Diyarbakır Camileri*, Ankara.
- YILMAZÇELİK, İbrahim (2000), "Osmanlı Hakimiyeti Süresinde Diyarbakır Eyaleti Valileri", *Fırat Üniversitesi Sosyal Bilimler Dergisi*, X-1, Elazığ.