



İslâm Tarih, Sanat ve Kültür Araştırma Merkezi (IRCICA)

BALKANLAR'DA İSLÂM MEDENİYETİ
ULUSLARARASI ÜÇÜNCÜ SEMPOZYUM TEBLİĞLERİ

Bükreş, Romanya / 1-5 Kasım 2006

İstanbul 2011

PRİZREN KAPI TOKMAK – ÇEKECEKLERİ

*Halit Çal**

Tokmak – çekecekler günümüz kapılarındaki zil (haber verme) ve kapı kolu (kayıyı çekme) işlevlerini karşılamak üzere üretilmişlerdir. Bazı kapılarda hem halka hem de tokmak kullanımı, bu ayırımı eskiden de dikkat edildiğini gösteriyor. Ancak yalnızca çekecek (halka vd.) olanların uygulamada aynı zamanda haber vermek amacıyla tokmak gibi kullanıldığını da gördük. Örneklerin tamamını da bilmediğimiz için kesin bir tokmak, çekecek ayırımı yerine örneklerimizi tokmak-çekecek ortak başlığı altında topladık. Prizren şehrinde 10 tip tokmak-çekecek bulunmaktadır:

1-Halkalar: Yuvarlak çekecekler (halkalar) tokmakların bilinen en eski biçimidir. Çin'deki, aynaları bir masal yarattığı başı (tao-tieh maskesi) şeklindeki örneklerin çekecekleri yuvarlaktır¹. Yakın zamana kadar yaygın kullanılan biçimlerin başında gelir. Gövde kesitinin yuvarlak, dikdörtgen veya baklava dilimi şeklinde olanları vardır. Çok az örnek kalmasına karşılık bu tiplerin hepsi Prizren'de mevcuttur. Aynı kapıda hem halka hem de tokmak kullanılabilir. Prizren'deki örneklerin bir kısmı savaş sırasında yok olduğu için varlıklarını sadece Nenadoviç'in makalesinden biliyoruz². Dünyada olduğu gibi Osmanlı coğrafyasının da en eski ve yaygın tipidir. Yakın bir örnek olarak Üsküp Mustafa Paşa Camisi kapısında da halka vardır (1-9. fotoğraf).

2- L Biçimli Tokmaklar: Kısa kolu altta ve vurulmak üzere kapağı doğru durur şekildedir. Genellikle dövme demirdendir. Gövde kesiti olarak kareye yakın dikdörtgen ve dikdörtgen olmak üzere iki tipi vardır. Özellikle dikdörtgen olanların dış yüzeyinde basit balık kılıcı ve zig-zag gibi geometrik bezemeler ve bunların içinde çiçekler görülür. Ana tipleri aynı olmak üzere çokgen gövde, profiller ve

* Prof. Dr. Gazi Üniversitesi Fen Edebiyat Fakültesi Sanat Tarihi Bölümü

¹ Kiselev 1951 : 482

² Nenadoviç 1961

içbükey uç kısmıyla Avrupa kültürünün ürünü olabilecek olanları da görülür. Mevcut örnekler itibarıyla Prizren'in en yaygın tipidir. Hem tip hem bezeme olarak Türkiye'deki geleneksel tiplerden biridir (10-23. fotoğraf).

Beypazarı'ndaki 55 /121 örnekten 55 tanesi³, Hatay'daki 151 tokmaktan 34 tanesi bu tiptedir⁴. Adana, Akşehir, Antalya, Çemişgezek, Isparta, Karaman, Samsun, Sivrihisar, Tokat, Harput, İçel, Sivrihisar'da görülen bu biçim muhtemelen Türkiye'nin yaygın tiplerindendir⁵: Tarsus⁶, Niğde⁷, Amasya⁸, Ankara⁹, Erzurum¹⁰, Kayseri¹¹, Sivas¹², Afyon¹³ Divriği¹⁴, Kastamonu'daki¹⁵ örnekleri yayımlanmıştır. Prizren'de olmamasına karşılık bunların gövdeleri düz olanları olduğu kadar bir,iki,üç veya daha çok kıvrımlıları da Türkiye'de yaygındır. Özellikle çok kıvrımlılar ile gövdenin uç kısmına eklenen tepelik gibi parçalardan bazılarının yine soyut bir hayvan olarak tasarlandıkları söylenebilir. Bu tipler yine Türkiye'de Elazığ,Tunceli, Tokat, Sivas, Kastamonu çevresinde çok görülür. Balkanlarda Filibe ve Kalkandelen'deki örneklerini biliyoruz.

3- Türkiye'den hiç örneğini bilmediğimiz bu tip, bitkisel örneklerle L tipinin karması gibidir. Uzun bir kolla kapıya tutturulan tokmağın ucu yaprak ve dallardan oluşan oval bir gövdeye sahiptir. Prizren'de tek örneğini bulduk (24. fotoğraf).

4-Günümüze ulaşamayan ve Nenadoviç'in makalesinden bildiğimiz bu tip uzun yuvarlak bir çubuk şeklindedir. Başlangıç ve bitişi silmelidir (25. fotoğraf). Türkiye'de Amasya¹⁶ ve Tokat'ta (26. fot.) bu tipin ucu top şeklinde olanını biliyoruz.

³ Çal 1998b

⁴ Çal 2001 : 175

⁵ Çal 1999b : 281

⁶ Çal 1998d : Bu yayımda fotoğraf yoktur.

⁷ Çal 1999a : 123

⁸ Doğanbaş 1997 :44.

⁹ Arseven:553

¹⁰ Karpuz.1984 : 134.

¹¹ Kartal 1997 : 26

¹² Olşen 1988c 6. Fot.

¹³ Çal 1999c : 50

¹⁴ Özen 1985 : 59 - 64

¹⁵ Çal 2002

¹⁶ Doğanbaş 1997:44

5- Bilekten itibaren önden görünür şekilde verilmiş bir kadın sol eli biçimindedir. Vurulduğunda ses çıkarması için avuç içine, her örnekte büyüklüğü değişen top şeklinde bir çıkıntı yerleştirilmiştir. Üçüncü parmak yüzlükdür. Avrupa'dan gelen bu tip Türkiye'deki yaygın tiplerin başında gelir. Bu örnekler Türkiye'de kalıbı alınarak çoğaltılmıştır. Ana biçim aynı olmak üzere bilekteki kumaş ve üstündeki takılarda değişiklik görülür. Türkiye'de 40'tan fazla tipi olduğu ileri sürülmüştür¹⁷. Tarsus'taki 71 örnekten 29 tanesinin, Beypazarı'ndaki 121 örnekten 5 tanesinin, Hatay'daki 276 örnekten 97 tanesinin¹⁸, Kastamonu'daki 279 örnekten 22 tanesinin¹⁹ el biçimli olması, tercihlerin şehirden şehre değiştiğini gösteriyor. Kastamonu'da 5, Hatay'da 7 alt grubu belirlenmiştir. Prizren'de sadece bilekteki fırfırlı kumaşın üstünde inciye benzer bir takının yer aldığı tipi kalmıştır. Nenadoviç'in makalesindeki çizim bu tipe benzer ancak tam aynısı değildir. Türkiye'de hiç benzerini görmediğimiz bu tipin yanlış mı çizildiğini, yoksa Türkiye'ye gelmeyen bir tip mi olduğunu bilmiyoruz (27-32. fotoğraf).

Türkiye'de bu kadar sevilmesine, el şeklinin Fatma Ana'nın eli olduğu, bu biçimin insanları kötü ruhlardan koruduğu²⁰, bir insanın elini tutana o insandan kötülük gelmeyeceği gibi Türk kültüründeki inanışların yol açtığı da düşünülebilir.

6- Lir gibi 3 telli bir müzik aletine benzeyen bu tip yine doğrudan Avrupa ürünü olmalıdır (33. fotoğraf). Türkiye'de Hatay²¹ (34. fotoğraf), Divriği²², Kayseri²³, Isparta gibi şehirlerde örnekleri belirlenmiştir.

7- Örneği kalmamıştır. Nenadoviç'in makalesinde çiziminden bu tipin sadece akantus yaprağı biçimindeki aynasını biliyoruz (35. fotoğraf). Bu aynanın bir eşi Afyonkarahisar'da²⁴, tokmak olarak ise Sinop (36. fotoğraf) ve Giresun'da vardır.

8-Örneği kalmamıştır. Geleneksel başlığıyla bir Mısırlı başı şeklindeki, yine Nenadoviç'in makalesindeki çizimden bildiğimiz bu tipin (37. fotoğraf), Türkiye'de

¹⁷ Baş 1982

¹⁸ Çal 1999b: 278-279 ; Çal 2001

¹⁹ Çal 2004

²⁰ Karamağaralı 1992 : 21

²¹ Çal 2001

²² Denктаş 2005: 118, 133

²³ Kartal 1988: 27

²⁴ Çal 1999c: 22

Mersin (38. fotoğraf) ve Hatay'da örnekleri vardır. Napolyon'un Mısır'ı işgalinden sonra kazılar yoluyla Avrupa'da oluşan antik Mısır kültürü modasıyla Avrupa'da üretildiğini düşünüyoruz.

9- Yukarıya doğru hafifçe daralan u şeklindeki tokmak, demet haline getirilip ortadan bağlanmış yapraklarla oluşturulmuştur (39.fotoğraf). Avrupa kökenli olduğunu sanıyoruz.

11-Örneği kalmamıştır. Nenadoviç'in çizimine göre alt orta kısmı yapraklarla bezenmiş C kıvrımı iki kolla uzatılıp kapıya bağlanmıştır (40. fotoğraf).Yakın benzerleri Karaman ve Akşehir'de (41. fotoğraf) mevcuttur.

12-Örneği kalmamıştır. Nenadoviç'in çizimine göre kapıya vurulan kısmı yapraklar çıkan kıvrımlı yuvarlak bir dal şeklindeki tokmakta arka uç kıvrılıp geri dönerek kartal gibi yırtıcı bir kuş başı şeklinde sona erer (42. fotoğraf). Türkiye'de Afyon²⁵ (43. fotoğraf) ve Siirt'te gördüğümüz bu tipin arka ucunun ördek başını andırdığı tipler de vardır.

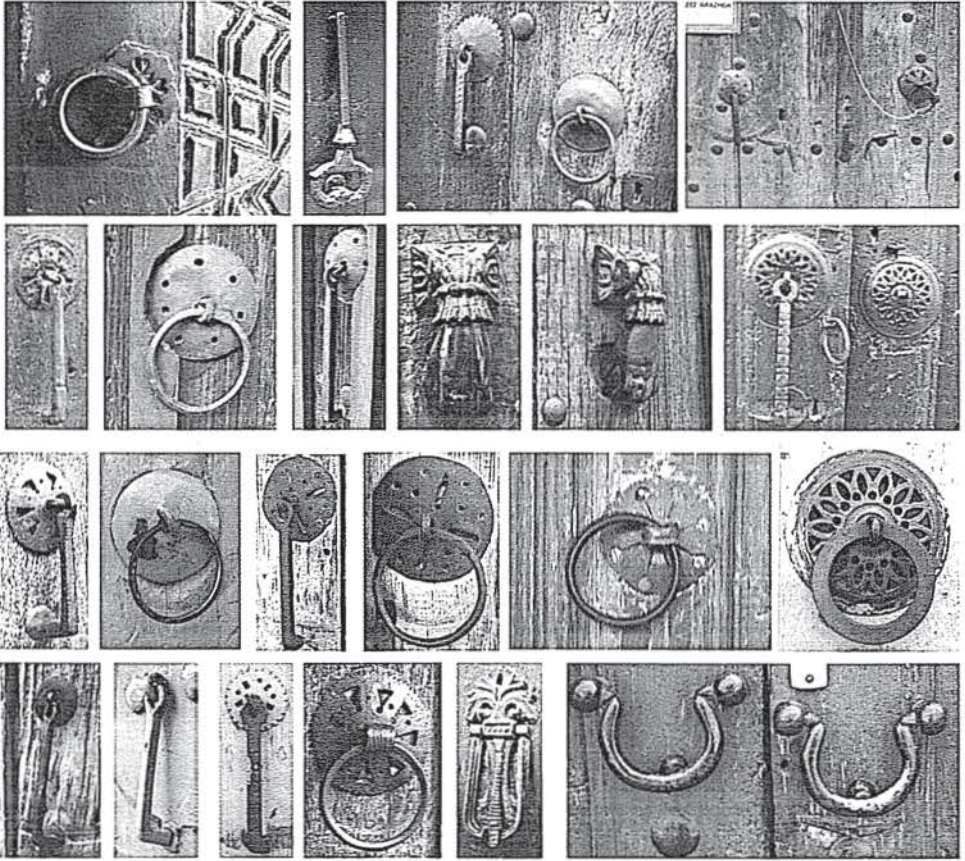
13- Döküm tekniğinde yapılmış bu tipte ağzı yukarı doğru bir c kıvrımında kol- lar yanlardaki toplara tutturulmuştur (44. fotoğraf). Bunları daha süslü örnekleri Tokat şehrinde çok görülür.

14- Kapı tokmağı olmamakla birlikte ilginç bir örnek olduğundan ve Balkanlar- da da görülen hayvan üslubundaki tokmakları hatırlattığından Prizren'deki bu kapı sürgüsünü de konumuza dahil ettik.

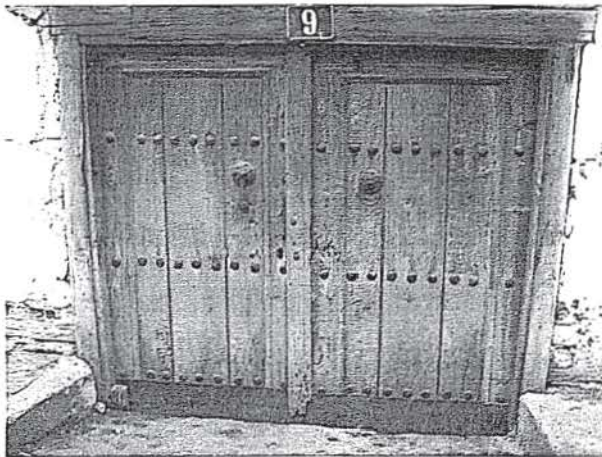
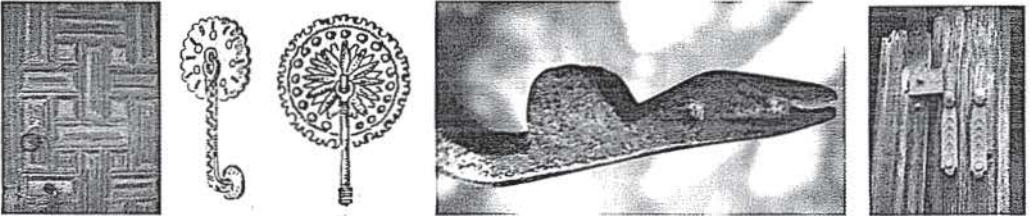
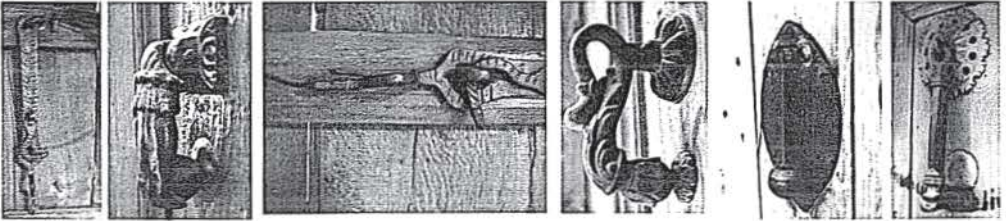
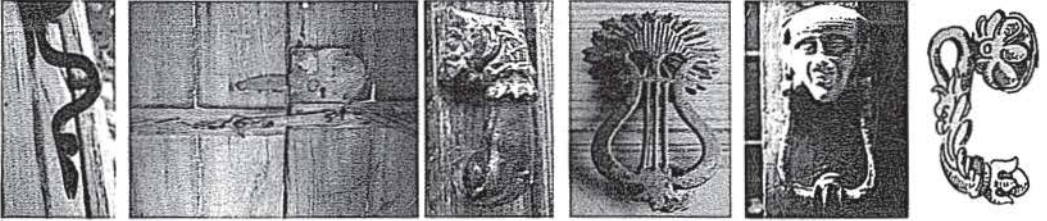
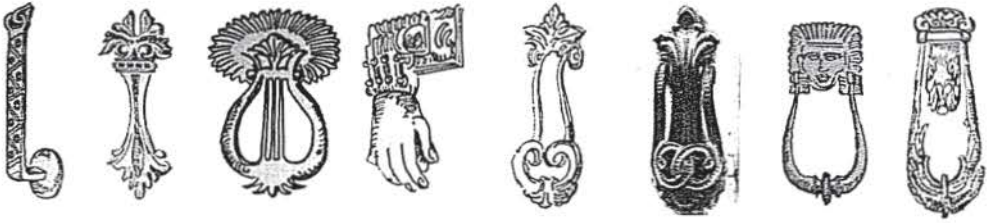
Bahçe kapısının iki kanadını arkadan kapatmaya yarar. Kanadın birisine tuttu- rulup sivri ucu diğer kanattaki yuvarlak demire geçirilir ve kapı arkadan kilit- lenmiş olur. Dövme demirden yapılan ince uzun gövdeli sürgü dikdörtgen kesit- lidir. Gövde dış yüzünde çizgilerle balık kılıcı şeklinde basit bezeme yapılmıştır. Kenarlar ortada içe doğru kavislidir. Gövdenin diğer ucunun ortasında bir delik vardır. Bu delik diğer kanattaki içi delik demire geçirilir. Gövdeye ayrıca takılan ucu çengel şeklindeki ikinci parça bu deliğe takılarak kapı kilitlenmiş olur. Göv- denin diğer kanattaki demire geçirilen delik kısmından sonrası yarı yuvarlak bir kıvrımdan sonra bir hayvan başı şeklinde son bulur. İlk bakışta hangi hayvan olduğu anlaşılammaktadır (45-49. fotoğraf). Orta Asya kurgan buluntuların- dan beri hayvan üslubunda örnekler Türk sanatında yaygındır.

²⁵ Çal 1999c: 53

Türkler bu üslubu Türkiye'ye de taşımışlardır. Özellikle Diyarbakır, Urfa, Mardin gibi güney-doğu Anadolu bölgesinden ve Elazığ, Tunceli, Sivas, Tokat, Kastamonu gibi kuzey kuşağından Balkanlardaki Osmanlı coğrafyasına geçmiştir. Türkiye'de daha çok ejder biçimli olanlar hakkında yayın yapılmıştır²⁶. Ancak Mardin, Urfa, Tunceli, Kastamonu, Kalkandelen, Filibe gibi şehirlerdeki daha soyuttur. Bazıları güvercin gibi kuş ve dört ayaklı bir hayvan olarak kabul edilebilir. Prizren örneği de bunlar gibi ilk bakışta ne tür bir hayvan olduğu anlaşılmayacak kadar soyutlanmıştır.



²⁶ - Öney 1969 : 171-193 ; Önge 1970 ; Erginsoy 1978 : 440 ; Yücel 1978 : 169-174 ; Bilici 1993 ; Önder 1966 ; Ülkü 1995; Acun 1993



KAYNAKÇA

- ACUN, Hakki., "Ejder Motifli Kapı Tokmakları Ve Değişik Örnekler", **Sanat Tarihinde İkonografik Araştırmalar Güner İnal'a Armağan**, Ankara, 1-19.s. 1993
- ARSEVEN, Celal Esat., **Türk Sanatı Tarihi**, 8. Fasikül, İstanbul.
- BAŞ, Ufuk Arıç., "İzmir Evinde Kapı", **Bilim Birlik Başarı**, 9. Yıl, 33. Sayı, 16 - 20. s., 1982
- BİLİCİ, Kenan., "Cizre Ulu Camisi Kapı Tokmaklarının İkonografik ve Kronolojik Değeri Üzerinde Bir Etüt", **Sanat Tarihinde İkonografik Araştırmalar Güner İnal'a Armağan**, Ankara, 73-86. s., 1993
- ÇAL, Halit., **İstanbul Yavuz Sultan Selim Külliyesi**, A.Ü. DTCF Sanat Tarihi Bölümü, Yayınlanmamış Yüksek Lisans Tezi, Ankara. 1980
- ÇAL, Halit., "Şanhurfa Kapı Tokmakları", **Şanhurfa**, Ankara, 101 - 107. s. 1997
- ÇAL, Halit., "Geleneksel Ayaş Evlerinde Kapılar ve Kapı Tokmakları", **Ayaş ve Çevresi Kültür - Sanat Sempozyumu Bildirileri**, 2 - 3 Mayıs 1997, Ankara, 91 - 109. s. 1998 a
- ÇAL, Halit., "Geleneksel İnebolu Evlerinde Kapılar ve Kapı Tokmakları", **İ. İnebolu Kültür ve Sanat Sempozyumu**, 8 Haziran 1998, Yayınlanmamış Bildiri. 1998 b
- ÇAL, Halit., "Tarsus Kapı Tokmakları", **Cumhuriyetimizin 75. Yılında Düünden Bugüne 1. Tarsus Sempozyumu** 25 - 26 Aralık 1998, Adana. 1998 c
- ÇAL, Halit., "Niğde'de Kapı Tokmakları", **Art-Dekor**, 77. Sayı, İstanbul, 122-125. s. 1999a
- ÇAL, Halit., "Osmanlı Kapı Halkaları Ve Kapı Tokmakları", **Osmanlı**, 11. C. 275-284. s. 1999b
- ÇAL, Halit., "Afyon Şehrinin Kapı Tokmakları", **Vakıf Ve Kültür**, 2. C. 6. Sayı, Ankara, 50-53. s. 1999c
- ÇAL, Halit., "Hatay Kapı Halkaları Ve Tokmakları", **Ortadoğu'da Osmanlı Dönemi Kültür İzleri Uluslar Arası Bilgi Şöleni Bildirileri**, 1. C., Ankara, 173-188. s. 2001
- ÇAL, Özlem, "Kastamonu Şehri Kapı Halkaları Ve Tokmakları", **Gazi Üniv. Kastamonu Eğitim Dergisi**, C. 12, S.2, Kastamonu, 485-504, 2004
- ÇAL, Halit., "Beyazırın Şehrinde Kapı Halkaları Ve Tokmakları", **Cumhuriyetin 80. Yılında Her Yönüyle Ankara**, Ank. 214-226, 2004a
- DENKTAŞ, Mustafa., "Divriği'nin Kapı Tokmakları Ve Kapı Halkaları", **Erciyes Üniversitesi Sosyal Bilimler Enstitüsü Dergisi**, 2005/2, 19. Sayı, Kayseri, 113-139.s, 2005
- DOĞANBAŞ, Muzaffer., "Amasya Evleri ve Kapı Tokmakları", **Sanatsal Mozaik**, 24. Sayı, 42. s., 1997
- ERGİNSOY, Ülker, **İslam Maden Sanatının Gelişmesi**, İstanbul. 1978
- KARAMAĞARALI, B., **Ahlat Mezartaşları**, Kültür Bakanlığı, Ankara. 1992
- KARPUZ, Haşim., **Türk İslam Mesken Mimarisinde Erzurum Evleri**, Ankara. 1984
- KARTAL, Mehmet., "Eski Kayseri'de Kapı Tokmakları", **İlgi**, 53. Sayı, 25 - 27. s., 1988
- KİSELEV, S.V., **Drevnyaya Istoriya Yujnoy Sibiri**, Moskova1951
- NENADOVIC, S.M., "La Maison A Prizren", **Kuç u Prizrenu, Starina Kosova: Metohije, I**, Priştine, 1961
- OLŞEN, Koray., "Kapı Tokmakları", **Deri/Leather Fashion**, 3. Yıl, 10. Sayı, 3-6, 1988
- ÖNDER, Mehmet., "Selçuklu Ejderi", **Türkiye Turing ve Otomobil Kurumu Belleteni**, VIII-287, 2-4.s., 1966
- ÖNGE, Yılmaz., "Anadolu'da Ejder Başlı Madeni Çeşme Lüleleri", **Selçuklu Araştırmaları Dergisi**, Ankara, 183-185.s., 1970
- ÖNEY, Gönül., "Anadolu Selçuklu Sanatında Ejder Figürleri", **Belleten**, 33. Cilt, 130. Sayı, Ankara, 171-193. s., 1969

- ÖZEN, Kutlu., "Divriği Demirci Esnafının Geleneksel Kapı Süsleme Sanatı", **Türk Folkloru Araştırmaları**, 1985/1, Ankara, 51 - 69. s., 1985
- ÜLKÜ, Candan., **Ejderhanın Motif Olarak Gelişimi ve Osmanlı Sanatında Kullanımı (1453-1600)**, Yayınlanmamış Doktora Tezi. 1995
- YÜCEL, Erdem., "Türk ve İslam Eserleri Müzesinde Ejder Figürlü Bir Kapı Tokmağı", **Türk Kültürü**, 16. Cilt, 183. Sayı, Ankara, 169-174, 1978