

GEÇMİŐTEN GÜNÜMÜZE İDİL
(Uluslararası Geçmişten Günümüze İdil Sempozyumu Bildirileri)



Editör

Yrd. Doç. Dr. M. Nesim DORU

İstanbul-2011

ROMA – SÂSÂNİ MÜCADELESİNDEN İSLAM HAKİMİYETİNE KADAR İDİL VE YÖRESİNİN TARİHİ COĞRAFYASI

Yrd. Doç. Dr. Adnan ÇEVİK
Muğla Üniversitesi Edebiyat Fakültesi

Süha KONUK
Muğla Üniversitesi Sosyal Bilimler Enstitüsü

Özet

Yukarı Mezopotamya'nın kuzeydoğu ucunda yer alan İdil yöresi, bir yandan bölgedeki Arami varlığına paralel I. yüzyıldan itibaren Hıristiyanlığın en erken yayıldığı topraklar olarak dikkat çekerken; diğer yandan yüzyıllar boyunca süren Roma – İran mücadelesinin hudut hattında yer almasından dolayı tarih araştırmacılarının ilgisine ve çalışmalarına konu olmaktadır. Roma ile Sâsâniler arasında 298 yılı anlaşması itibarıyla Dicle nehrinin sınır olarak kabul edilmesi bu dönemde Dicle hududunun savunulması için bölgede pek çok müstahkem mevki ihtiyacını ortaya çıkarmış, bu sebeple de Diyarbakır'dan başlayarak Dicle boyunca İdil yöresine kadar çok sayıda kale ve şehir inşa edilmiştir. İşte bu bildiri de söz konusu süreçte ortaya çıkan ve İdil yöresini tutan Roma'nın önemli garnizonlarından biri olan Bezabde şehrini konu edinmektedir. 19. yüzyıl batılı seyyahlarından bu yana, konu üzerine çalışan araştırmacılar hemen hepsi Bezabde'nin yerini günümüz ilçe merkezi Cizre'ye lokalize etmişlerdir. Biz ise bu çalışmamızda söz konusu şehrin, Cizre'de değil, buranın 13 km kuzeyinde İdil'e bağlı Eski Hendek köyü yakınındaki ören yerinde aranması gerektiğini iddia edeceğiz.

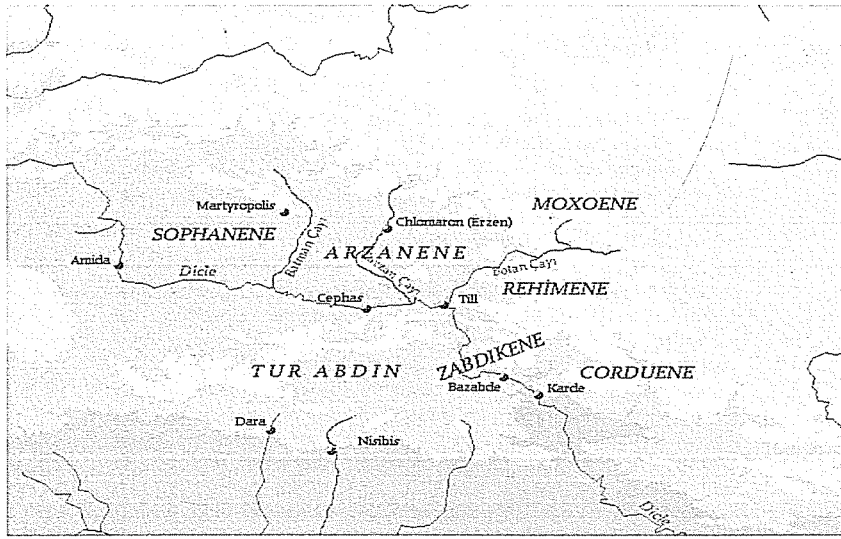
HISTORICAL GEOGRAPHY OF IDIL AND ITS REGION FROM THE ROME-SASSANİD STRUGGLE TO THE ISLAMIC RULE

Abstract

Idil is subject to increased interests of the historians because on the one hand it was one of the first areas into which Christianity had spread from the 1st century BC on in parallel to the presence of Aramic and on the other, it was situated at the borderland of the ages long struggle between Rome and Persia. After the agreement between Rome and Sasanid stipulating Dicle river as the border in 298, there appeared the need to have many fortified locations for the protection of the border. For this reason, many fortified cities and citadels were built on the border along the river Dicle starting from Diyarbakair up to Idil region. The subject of this presentation is the city of Bezabde which was one of the important Roman garnisons. Scholars including the travellers of the 19th century searched for the location of Bezabde and almost all of them identified Cizre town centre as Bezabde. However, we argue in this study that Bezabde is not located in Cizre but rather should be sought 13 km north of Cizre close to the village of Eski Hendek in Idil.

Yükseltisi 750 metre civarında olan İdil'in çevresi de ortalama 600-800 metre yüksekliktedir. Hemen kuzeyinden Dicle nehrinin suladığı bu topraklarda başka irili

ufaklı akarsular mevcutsa da, Dicle en önemli bereket kaynağıdır. Günümüzde ilçe merkezi olan İdil ve yöresi, geçmişte bilhassa Roma-Part, Roma-Pers ve Bizans-Sâsâni mücadelelerinde son derece önemli konumdadır.¹ Romalılar bu bölgeyi 297 yılında ele geçirdiklerinde Dicle nehrini esas aldıkları; *Osrhonene*, *Sophanene*, *Arzanene*, *Rehimene*, *Moxoene*, *Zabdicene*, *Corduene* isimleriyle belli idari kısımlara ayırmışlardır.² (Harita 1) Amida (Diyarbakır), Martiropolis (Silvan), Dara (Oğuz), Nisibis (Nusaybin) gibi büyük ordugâh şehirlerin yanında çok sayıda müstahkem kale, bu dönemde Roma-Sâsâni sınırının bekçiliğini üstlenmiştir.



(Harita1: Erken Bizans Dönemi Yukarı Dicle'nin Genel Görünümü)

Çalışma konumuz olan İdil, geçmişte *Azak* veya *Hazak* şeklinde anılmıştır. III.-VII. yüzyıl arası Bizans-Sâsâni mücadeleleri döneminde kaynaklarda adına rastlamadığımız İdil, muhtemelen bu yüzyıllardan sonraki bir tarihte kurulmuş olmalıdır. Yine bu dönem kaynaklarında *Beth Zabdai* ya da *Zabdicene* olarak adlandırılan İdil yöresi, tam sınırlarını çizemesek de, muhtemel olarak batıda Rhabdios'dan (Hatem Tay)³ doğudan ve kuzeyden Dicle nehirleri ile sınırlandırılan bir bölgeyi ihtiva etmektedir. III. yüzyılın başından itibaren Roma ve Sâsâni imparatorluklarının sürekli çatıştığı *Zabdicene* bölgesi, 297 yılında iki devlet arasında

¹ Konu hakkında geniş malumat ve literatür için bkz: M. Dodgeon and S. Lieu, *The Roman Eastern Frontier and the Persian Wars 226-363*, London and New York, 2005 ve G. Greatrex, S. Lieu, *The Roman Eastern Frontier and the Persian Wars 363-630*, London and New York, 2005.

² Bkz. B. Dignas & E. Winter, *Roma and Persia in Late Antiquity*, Cambridge 2007, s.126-127.

³ Bu kale hakkında bkz. Adnan Çevik, *XI-XIII. Yüzyıllarda Diyar-ı Bekr Tarihi*, Marmara Üniversitesi Türkiyat Araştırmaları Enstitüsü Basılmamış Doktora Tezi, İstanbul 2002, s.168-69.

yapılan anlaşma sonucu, doğudaki komşusu *Corduene* ile Roma topraklarına dâhil edilmiştir.⁴

Zabdicene ya da Beth-Zabdai isminin kökeni konusunda bazı araştırmalar mevcuttur. Buna göre Beth Zabdai, semitik *zebda*'dan türemiştir ve tereyağı diyarı anlamına gelmektedir. Yine bu fikrin ışığında İngiliz Arkeolog A. Layard, İdil'in doğusunda, eşsiz pürüzsüzlükteki parlayan yüzeyleriyle “*tereyağı kayaları*” olarak anılan kayalar gördüğünü belirtmiştir. Bir diğer yandan buranın kadim sahiplerinin her baharda tanrıya armağan olarak buraya yağ bıraktıkları söylenir.⁵

Beth Zabdai içerisinde yer alan, kaynaklarca bilinen ve hatta bölgenin baş şehri olan Bezabde, işte bu Aramice olduğunu bilenen Beth Zabdai'nin bozulmuş şekli olmalıdır. Araştırmamızın en önemli kısmını oluşturan bu kentin konumu hususuna gelirse, Bezabde üzerine bugüne kadar J. M. Fiey, L. Dilleman, E. Sachau, M. Hartmann ve C.S.Lightfoot gibi değerli araştırmacılar fikir yürütmüş, 1988 yılına kadar birçok görüş ortaya atılmış olup, bu kişiler Bezabde'yi çoğunlukla bugünkü Cizre'ye lokalize etmişlerdir. 19. asrın sonlarında ve 20. asrın başlarında bölgeye gelen batılı gezginler, Roma Bezabde'sini sürekli Cizre'de ve Cizre'nin yakın çevresinde aramışlar ancak hiçbir kesin neticeye varamamışlardır. Bahsi geçen seyyahlar, Cizre'yi ve Cizre yakınlarında 12. asırdan kalma bir köprü kalıntısını kendilerine hareket noktası aldıkları için daima yanlış düşmüşler, şehir hakkında çok önemli detaylar aktaran IV. asır müellifi, Antakya'lı ve aynı zamanda Romalı bir asker olan Ammianus Marcellinus'un verdiği bilgileri Cizre ile ilişkilendirmeye çalışmışlardır.

Söz konusu araştırmacılarından E. Sachau, Bezabde'nin Cizre'nin güneyindeki köprüye çok yakın olduğu ve Bezabde ile bu köprü arasında mutlak surette bir bağ olması gerektiğini iddia etmiştir.⁶ Buradan hareketle 1980'li yılların başında Bezabde hakkında en önemli çalışmalardan birini yapmış olan C. S. Lightfoot, bu kenti diğer araştırmacılar gibi Cizre yakınlarında aramış, Sachau'nun verdiği bilgiler doğrultusunda İslam döneminden kalma köprüden hareket ederek, Bezabde'yi Türkiye-Suriye sınırının Suriye kısmında kalan tepelik alana lokalize etmiş ve kesin olmamakla birlikte şehrin burada aranması gerektiğini ileri sürmüştür.⁷ Nitekim iddiasını açıklamak için birde plan yayınlamıştır. (Plan 1)

Ancak biz bu görüşe katılmıyoruz. Zira ne Cizre'nin ne de bugün Suriye sınırında bulunan köprü kalıntısının Bezabde ile bir ilişkisi yoktur. Bu yargıda bulunmamızın en önemli sebebi ise ilk olarak 1988 yılında bölgede yüzey araştırmasında bulunan

⁴ Konu için bkz: M. Dodgeon and S. Lieu, *age.*, s.116 ; Turhan Kaçar, “Anadolu’da Sâsâniler ve Romalılar, MS. 226-363, Emperyal İdeoloji ve Kriz”, *Tarih Dergisi*, Sayı 47, İstanbul 2009,s.1-22.

⁵ Bkz: Mehmet Şimşek, “Süryani Kaynaklarında İdil”, *Uluslararası Şırnak ve Çevresi Sempozyumu Bildirileri*, Ankara, 2010, s.855–861.

⁶ C.S.Lightfoot, “The Site of Roman Bezabde”, *Armies and Frontiers in Roman and Byzantine Anatolia*, Oxford 1983, s.192.

⁷ C.S.Lightfoot, *agm.*, s.194.

arkeolog Guillermo Algaze'nin sunduğu verilerdir. Algaze, GAP projesi kapsamında bölgeye gelmiş ve barajlar sebebiyle sular altında kalacak olan birçok yeri gezmiştir. İşte bu gezileri esnasında yaptığı en önemli keşif ise Roma şehri Bezabde'dir.⁸ Her ne kadar sunduğu raporlarda buranın Ammianus'un bahsettiği Bezabde/Phoenicia olduğunu belirtse de, makalesinde burayı "Eski Hendek Kalesi" olarak anmaktadır ve beklide arkeolog olduğundan buranın tarihi önemini fark edememiştir. Zira gerek uydurduğundan, gerek Algaze'nin bizzat çizdiği plandan (Plan 2) gerekse de şehirde bizzat yaptığımız araştırma ve saptamalardan, buranın basit bir kale değil, tam tersi Dara ve Nusaybin gibi müstahkem bir ordugâh şehir olduğu anlaşılmaktadır.

İşte bu Bezabde, günümüz İdil'inden kuş uçuşu mesafe ile 17 km kuzeydoğuda yer alır. Cizre'nin ise 13 km kuzeybatısındadır. Bugün Hendekköy adındaki köyün hemen kuzeydoğusunda, Dicle nehrinin güney kıyısında, ortalama 420 rakıma sahip bir konumdadır.(Fotoğraf 1) Hemen karşısında tam olarak ne zaman inşa edildiği bilinmeyen Finik/Fenik kalesi bulunmaktadır. (Fotoğraf 2) Bezabde ile doğrudan ilişkisi bulunan ve Strabo'nun eserinde "Pinaca" olarak zikredilen⁹ Finik hakkında da ne yazık ki elimizde çok fazla bilgi mevcut değildir. Bunun sebebi buranın Dicle nehrinin doğusunda bulunması ve bu nedenle Roma-Bizans kaynaklarında adının zikredilmemesi ile açıklanabilir. 1909 yılının Mayıs ayında ünlü İngiliz araştırmacı Gertrude Bell Finik'e gelmiş, buradaki incelemelerinde gördüğü hemen her şeyi kayıt altına almıştır. Hatta çektiği bir fotoğrafta Finik kalesinin üzerinden Bezabde net olarak görünmektedir. (Fotoğraf 3) Ancak Gertrude Bell detaylıca anlattığı Finik kalesinin hemen karşısındaki Bezabde'yi görmemiş veya buranın bir şehir olduğunu nehrin karşısından algılayamamıştır.¹⁰ G. Algaze ise söz konusu Finik kalesi hakkında Strabo'ya atıfta bulunarak buranın bir Part geçmişi olduğunu belirtmektedir.¹¹ Ayrıca burada bulunan kabartmaların Part dönemine ait oluşu bu görüşü kuvvetli kılar. Finik'in Bezabde ile ilişkisi ise tam bir muammadır. Bizim görüşümüze göre Roma-Pers mücadeleleri esnasında Dicle nehrinin sınır olarak alınması ve burada geniş bir ordugâh ihtiyacından dolayı muhtemelen Finik'in karşısına Ammianus'un Phoenicia olarak zikrettiği Bezabde inşa edilmiş olmalıdır. Zira Finik kalesi büyük orduları barındırabilecek bir kale olmamakla beraber Dicle'nin doğusunda bulunmasından dolayı İranlıların elinde kalmış, belki de terk edilmiştir. Romalılar ise burada, yani Dicle'nin batı yakasında sınır güvenliğini sağlama açısından Bezabde şehrinin inşasını gerçekleştirmiş olmalıdır.

Finik'ten tekrar Bezabde'ye dönecek olursak, şehrin surla çevrilmiş alan olarak aşağı yukarı 440 metre boyunda ve 270 metre eninde olduğu gözlenmektedir ve iç kalesi itibariyle tipik bir Roma şehri görünümündedir. (Fotoğraf 4 ve Plan 3)

⁸Lokalizasyon hususunda bkz: Guillermo Algaze, "A New Frontier: First Result of the Tigris-Euphrates Archaeological Reconnaissance Project", *Journal of Near Eastern Studies*, Vol.48, No.4,1989, s.250-252; Anthony M. Comfort, *Roads on the Frontier between Rome and Persia: Euphratesia,Orshoene and Mesopotamia from 363 to 602*, Yayınlanmamış Doktora Tezi, 2008, s.24

⁹ Strabo, *Geography*, Loeb Classical Library, London 1930, 16.1.24.

¹⁰ Gertrude Bell'in Finik anlatımı için bkz: Gertrude Bell, *Amurath to Amurath*, London 1924, s.299-300.

¹¹ G. Algaze, agm., s.252.

Hendekköy'den yürüyerek kolayca ulaşılabilen Bezabde şehrinin alanına girdiğinizde, ilk olarak geçmişte surların etrafını saran hendek dikkat çekmektedir. Daha sonra şehrin güney batı kısmında dört adet burç kalıntısı, her ne kadar büyük oranda toprak altında kalmış olsa da bariz şekilde fark edilmektedir. Ayrıca batı kısmı, iç kale olması muhtemel doğu kısmından yaklaşık 4-5 metre daha alçakta kalmaktadır. Şehrin kesin olarak ne zaman inşa edildiği bilinmese de, tahkim edilmiş bir garnizon şehir halini 4. yüzyıl başlarında aldığı şüphesizdir. Burası, Dicle nehrinin akış yönüne göre sağ yanında yer almış ve 4. yüzyılda büyük stratejik öneme sahip olmuş bir Bizans hudut kale-şehridir. Öteyandan söz konusu şehir, Zabdicene bölgesinin tamamını kontrolünde bulunduran, ayrıca etkin bir biçimde Arzanene - Sophanene bölgesinden gelen yollar ile Toros dağlarından Armenia içlerine geçen geçitleri tutan son derece önemli bir mevkedir. Tüm bunların yanı sıra Dicle'ye kıyısı olan, akış yönüne göre Amida (Diyarbakır), Cephass (Hasankeyf) ve Tell Fafan'dan (Tilli / Til) sonra dördüncü kıyı kentidir.¹² Roma stratejisi imparator Constantius döneminde (337-361) savunmaya dayalı ise de, 340'larda Pers topraklarına düzenlenen birkaç saldırının gelişiminde kalabalık orduların barınabildiği Bezabde, şüphesiz etkin bir rol oynamış olmalıdır.¹³

Her ne kadar Bezabde hakkında geniş malumatlar vermese de, en belirgin ve kesin bilgi içeren kaynak, yukarıda da bahsettiğimiz meşhur IV. yüzyıl müellifi Ammianus Marcellinus'un eseridir. Ammianus bu Roma şehrini şu sözlerle tasvir eder:

“(Kral Şapur) Bezabde'ye yürüdü ki; kurucuları buraya Phoenicia (Fenikia) derdi. Son derece kibirli olan kral buraya kolayca gireceğini sandı. Bezabde çok güçlü bir kaleydi ve ortalama yükseklikte bir tepenin üzerindeydi. Dicle nehrine meyilliydi ve yükseltisinin az olmasından ötürü tehlikelere açık olan kale, çifte surla korunuyordu.”¹⁴

Müellifin bu sözlerle belirttiği Bezabde, 360 yılında Sâsâni kralı II. Şapur (309-379) tarafından kuşatılmıştır. Ammianus bu kuşatmadan da şöyle bahseder:

“Buranın savunması için 2. Flavian, 2. Armenian, 2. Parthian adında üç lejyon birliği ve yanlarında çok sayıda Zabdicene'li okçu görevlendirilmişti. Onun (Şapur'un) ilk saldırısında kral, süvari askerleri ile birlikte zırhlarının içinde parlıyordu ve cesaretle hendeğin kenarına kadar ilerledi. Tekrar tekrar hücum eden mancınık ateşine ve fırlatılan oklara rağmen, sıkı düzenle sıralanmış kalkanlarla ve kaphumbağa kabuğu dizilimiyle (askeri bir taktikten söz ediyor) yara almadan korunuyordu. Her nasılsa şimdilik kızgınlığını dindirmiş ve bir haberci göndererek kibarca uyarıyordu. Bu haberci şehre yaklaşıpma cüret ettiğinde, savunmacılardan hiçbiri silahına

¹²Tilli hakkında detaylı bir inceleme için bkz: C. S. Lightfoot., “Tilli – A Late Roman Equites Fort on the Tigris?”, *The Defence of the Roman and Byzantine East*, London 1986, s.509-529 ; T. A. Sinclair, *Eastern Turkey: An Architectural and Archeological Survey*, Vol.3, London 1989, s.306-307.

¹³Bu Roma saldırıları hakkında geniş malumat için bkz: M. Dodgeon and S. Lieu, *age.*, s.158-182.

¹⁴ Ammianus Marcellinus, ed. John C. Rolfe, Loeb Classical Library, 1935, XX. 7.1. Ayrıca müellifin belirttiği gibi Google Earth'den alınan görüntüye göre de şehrin çift surlu çevrili olduğu rahatlıkla seçilebilmektedir.

davranmadı çünkü yanında daha önceden Singara kuşatmasında ele geçirdikleri bazı hür doğmuş erkek esirler vardı. Garnizondaki askerler onları tanıdığı için hiçbiri silahına davranmadı ama barış teklifine de cevap verilmedi.”¹⁵

Kuşatmanın ilk günü böyle geçmiş, Sâsâniler halkın canını bağışlama karşılığında şehri teslim etmelerini istemişse de bu istekleri muhasaranın ilk günü reddedilmiştir. Ammianus devam eder:

“Tüm gün ve tüm gece boyunca süren bir günlük ateşkesin ardından, bir sonraki gün başlamadan önce (muhtemelen şafak vakti) Persler tüm güçleriyle surlara saldırdılar. Acımasız tehditler savurarak bağırarak Persler, surlara yaklaştığında (tırmandıklarında) şehir sakinlerinden bir adamla dövüşmeye başladılar ki bu kişi cesaretle onlara direndi. Günbatımından sonra her iki taraf da türlü kayıplar vermişti ki ertesi gün ağarmadan önce çalan trampetler bir önceki günden daha ağır kayıplara ve ölü yığınlarına sebep olmuştu.

Takip eden gün, ağır kayıplardan sonra şehrin içinde terör hâkimdi. Hıristiyan cemaatin lideri kaleden dışarı çıkmayı istedi ve onlara bir rehin vererek dönüşünü garanti altına aldı. Kralın oturduğu yere kadar geldi. Konuşmasına izin verildiğinde ılımlı sözlerle Perslere kendi topraklarına dönmelerini, aksi takdirde her iki tarafında daha ağır kayıplar vereceğini söyledi. Ancak kral şehri yok etmeye yeminliydi...”¹⁶

Ertesi gün de süren şiddetli kuşatmanın ardından nihayetinde Sâsâniler şehre girmiş ve göğüs göğüse bir mücadeleden sonra şehrin kontrolünü ele geçirmişlerdir. Burada önemli olan husus Ammianus’un, Sâsâni kralının şehrin yıkılan ve bozulan yerlerini onarmadan burayı terk etmediğini belirtmesidir.¹⁷ Bizanslılar için son derece stratejik öneme sahip olan şehir, görünüyor ki Sâsâniler için de aynı ehemmiyeti taşımaktadır ve Şapur burayı yok etmek yerine onarıp kullanmayı tercih etmiştir.

Bezabde’nin düşüşünün ardından bir müddet sonra imparator Constantius şehri yeniden kuşatmış ancak on gün süren şiddetli muhasaranın ardından geri almaya muvaffak olamamıştır.¹⁸ Böylece Zabdicene bölgesinin bilinen yegâne ordugâhı, kuzey-güney güzergâhını ve Dicle nehrini tutan bu önemli şehir, Sâsâniler ve Bizanslılar arasında imzalanan 363 yılı barış anlaşmasının akabinde İranlılara bırakılmıştır.¹⁹ Bezabde’nin Sâsâni hâkimiyetindeki durumu hakkında elimizde herhangi bir kayıt olmamakla beraber, askeri işlevine uygun olarak varlığını bu

¹⁵ Ammianus Marcellinus, XX,7.1-2.

¹⁶ Ammianus Marcellinus, XX.7.5-10.

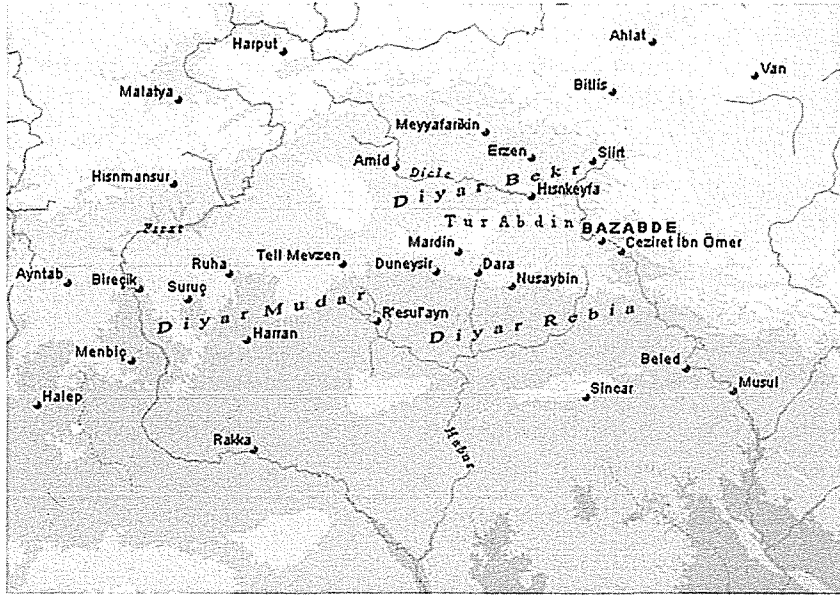
¹⁷ Ammianus Marcellinus, XX.7.16.

¹⁸ Ammianus Marcellinus, XX,11.1-32.

¹⁹ Bu barış anlaşmasıyla Romalılar sadece Zabdicene bölgesini değil, Nisibis dahil olmak üzere kuzey Mezopotamya’nın doğu yarısını, Singara’yı, Dicle ötesi arazileri yani Arzanene, Moxoene, Rehimene ve Korduene’yi de kaybetmişlerdir. Bu hususta bkz: Ernst Honigmann, *Bizans Devletinin Doğu Sınırı*, (çev. Fikret İşıltan), İstanbul 1970, s.3.

dönemde de sürdürmüş olduğunu anlıyoruz. Zira şehrin adı Hz. Ömer'in hilafeti dönemindeki el-Cezire fetih kayıtları içerisinde geçmektedir.²⁰ Buradaki kayıtlardan Bezabde, Cizre'nin doğu yakasında olduğunu düşündüğümüz Karde ile birlikte İyaz b. Ganm komutasındaki İslam ordusu tarafından 19-20/640 yılında fethedildiği anlaşılmaktadır.

İlk dönem İslam Fütuh kitapları dışında İslam coğrafyacıları tarafından da iyi bilindiği anlaşılan Bezabde, söz konusu kaynaklarca daha çok Ceziret İbn Ömer'in civarındaki yerleşmeler bağlamında ve özellikle de Karde ile birlikte anılmaktadır. Bu kayıtlardan anladığımıza göre, Ceziret İbn Ömer'in kuzeyinde yer alan Bezabde, Dicle nehrinin batı kıyısında, geniş meraları olan bir yerleşme olarak belirtilirken Karde ise Dicle nehrinin doğu yakasında pek çok mezra ve köyü bulunan bir diğer yerleşme olarak anlatılmaktadır. Ayrıca aynı coğrafya kitapları Bezabde ve Karde'yi yeni oluşturulan el-Cezire eyaletinin Diyar-ı Rebia kısmında göstermektedirler.²¹



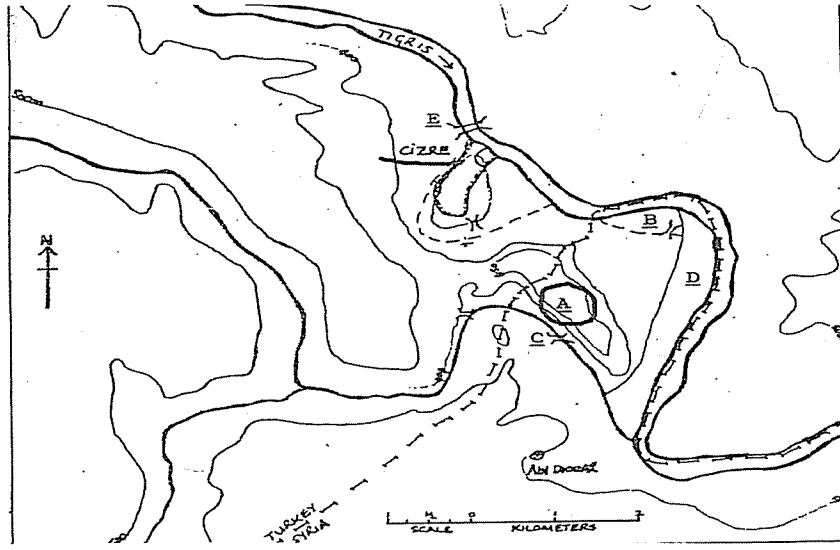
(Harira2: İslam fethi sonrası el-Cezire (Yukarı Mezopotamya)'nin genel görünümü)

İslam fethiyle birlikte bir taraftan Bizans'ın bölgeden çıkarılması diğer taraftan da Sasanî imparatorluğun yıkılması Dicle'nin hudut olma özelliğini ve dolayısıyla da bu hatta oluşturulan garnizon şehirlerin işlevlerini yitirmeleri sonucunu doğurmuştur. Bu

²⁰ "... Yine İyad, Tur Abdin'i, Mardin kalesini ve Dara'yı aynı şartlarla fethetti. Kardave Bazedba'ya Nusaybin anlaşmasına göre fethetti." (Belâzurî, *Futuhu'l Buldan*, (çev. Mustafa Fayda), Ankara 2002, s.252.

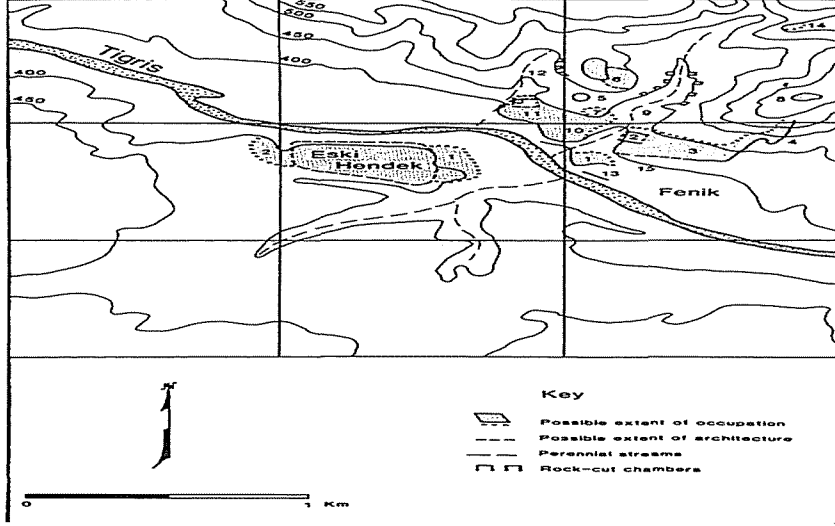
²¹ Yakut, *Mucemu'l-Buldan*, I, Beyrut trh.s.381-382

da konumu sebebiyle ordugâh bir şehir olarak tasarlanan Bezabde'nin zaman içerisinde önemini yitirmesine ve yerini güneyindeki antik Karde/Kardu'nun yanında Müslümanlarca henüz kurulan Ceziret İbn Ömer'e bırakmasına sebep olmuştur. Nitekim Moğol İstilasından sonraki durumu gösteren kayıtlar içeren XIV. yüzyıl müellifi Hamdullah Müstevfi'nin verdiği bilgilere göre; Bezabde, hububat, pamuk ve meyve yetiştiriciliği ile bilinen orta büyüklükte bir kasaba olarak yıllık 24.300 dinarlık gelire sahip iken hemen güneyinde yer alan; ticaret yollarının kavşağında, geniş tarım arazilerine sahip Ceziret İbn Ömer ise 170.200 dinarlık gelire sahiptir.²²



(Plan 1: C.S.Lightfoot'un planı. A harfi ile gösterilen yer Bezabde olarak teklif edilir)

²² Hamdullah Müstevfi, *Nüzhatu'l-Kulub*, (neşr ve İng tercüme G.L. Strange), Londra 1919, s.103



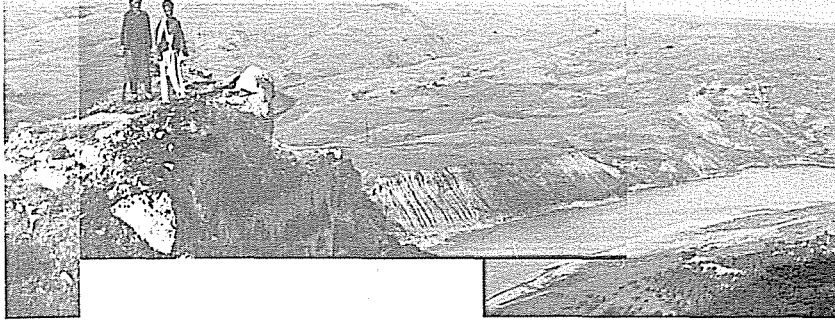
(Plan 2: G. Algaze'nin 1988 yılında yörede yaptığı araştırma sonunda çizdiği plan)



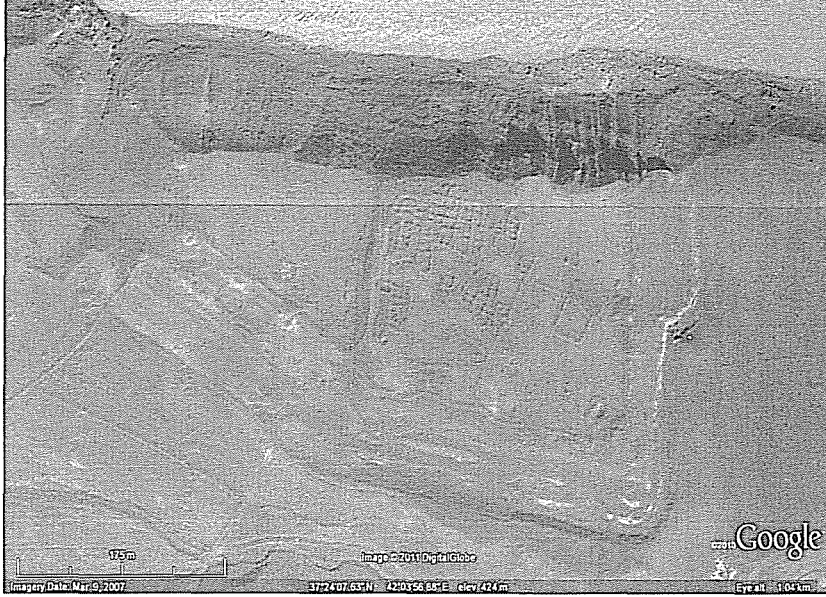
(Fotoğraf 1: Bezabde, Cizre ve Finik)



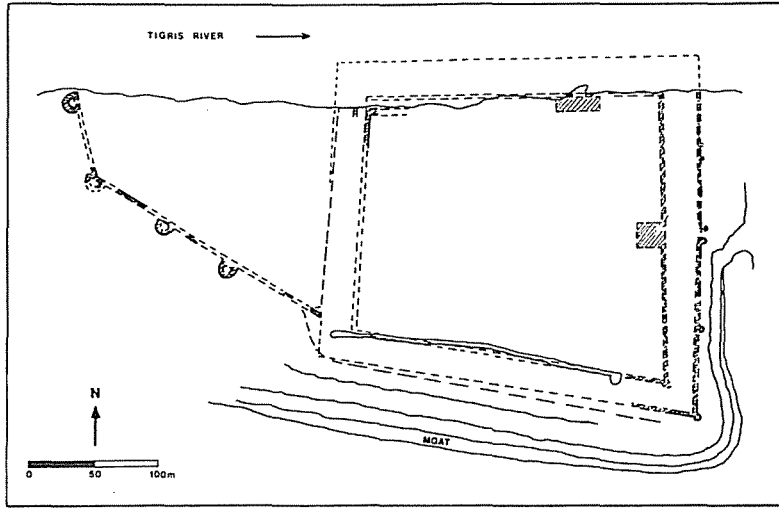
(Fotoğraf 2.: Uydur fotoğraflarından Hendekköy, Bezabde ve Finik kalesi)



(Fotoğraf 3.: Gertrude Bell'in Mayıs 1909'da Finik'ten çektiğı fotoğraf ve hemen aşağıda Bezabde)



(Fotoğraf 4: Uydu fotoğraflarından Bezabde'nin yakın görünümü)



(Plan 2. G. Algaze'nin Bezabde Krokisi)



(Doğu kısmından bir burç. Şehrin kapısına yakın olması muhtemeldir.)





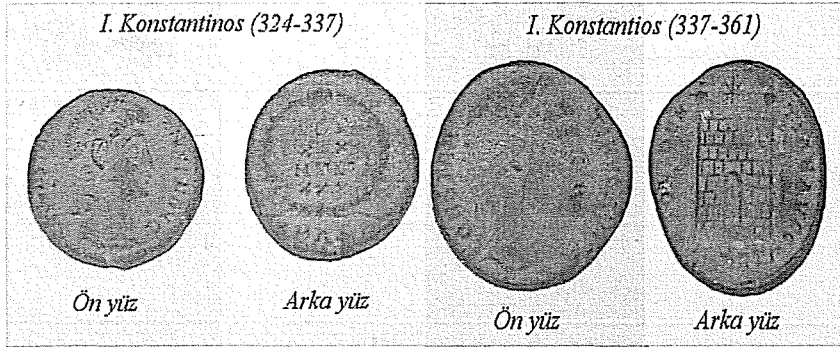
(Doğu kısmın surları - altta ve üstte)



Bezabde şehrinin Hendekköy'den görünümü. Doğu kısmının batı kısmından yüksekliği göze çarpmaktadır)



(Bezabde şehrinin batı kısmındaki burç kalıntıları)



(Bezabde'den edinilen sikke örnekleri.)

KAYNAKÇA

ALGAZE, Guillermo., "A New Frontier: First Result of the Tigris-Euphrates Archaeological Reconnaissance Project", *Journal of Near Eastern Studies*, Vol.48, No.4,1989, s.241-281.

AMMIANUS MARCELLINUS, ed. John C. Rolfe, Loeb Classical Library, London 1935.

BELL, Gertrude., *Amurath to Amurath*, London 1924

COMFORT, Anthony M., *Roads on the Frontier between Rome and Persia: Euphratesia, Orshoene and Mesopotamia from 363 to 602*, Yayınlanmamış Doktora Tezi, 2008

DIGNAS, B – WINTER, E., *Roma and Persia in Late Antiquity*, Cambridge 2007.

- DODGEON, M – LIEU, S., *The Roman Eastern Frontier and the Persian Wars 226-363*, London and New York 2005.
- BELAZURİ, *Futuhu'l Buldan*, (çev. Mustafa Fayda), Ankara 2002
- GREATREX, G – LIEU, S., *The Roman Eastern Frontier and the Persian Wars 363-630*, London and New York, 2005.
- HONIGMANN, Ernst., *Bizans Devletinin Doğu Sınırı*, (çev. Fikret Işıltan), İstanbul 1970
- KAÇAR, Turhan., “Anadolu’da Sâsâniler ve Romalılar, MS. 226–363, Emperyal İdeoloji ve Kriz”, *Tarih Dergisi*, Sayı 47, İstanbul 2009, s.1-22.
- LIGHTFOOT, C, S., “The Site of Roman Bezabde”, *Armies and Frontiers in Roman and Byzantine Anatolia*, Oxford 1983, s.189-202.
- LIGHTFOOT, C, S., “Tilli – A Late Roman Equites Fort on the Tigris?”, *The Defence of the Roman and Byzantine East*, London 1986, s.509-529.
- STRABO, *Geography*, ed. H.L. Jones, Loeb Classical Library, London 1930.
- ŞİMŞEK, Mehmet., “Süryani Kaynaklarında İdil”, *Uluslararası Şırnak ve Çevresi Sempozyumu Bildirileri*, Ankara, 2010, s.855-861.
- SINCLAIR, T, A., *Eastern Turkey: An Architectural and Archeological Survey*, Vol.3, London 1989.