

T.C.  
GAZİ ÜNİVERSİTESİ  
FEN-EDEBİYAT FAKÜLTESİ  
SANAT TARİHİ BÖLÜMÜ

X. ORTAÇAĞ-TÜRK DÖNEMİ KAZILARI  
VE  
SANAT TARİHİ ARAŞTIRMALARI SEMPOZYUMU

PROF. DR. H. ÖRCÜN BARIŞTA'YA ARMAĞAN  
(3-6 Mayıs 2006)

## BİLDİRİLER

Yayına Hazırlayan  
Muhammet GÖRÜR

ANKARA-2009

## ORDU'NUN İKİZCE ve ÇAYBAŞI İLÇELERİNDEKİ AHŞAP CAMİLER

Ahmet Ali BAYHAN<sup>1</sup>

### 1. Giriş

Ordu ve çevresini de içine alan Orta ve Doğu Karadeniz Bölgesi'nde yaşayan en eski topluluklar olarak Kolhlar, Driller, Mossinoikler, Halibler ve Tibarenler gibi yerli halkları sayabiliriz.<sup>2</sup> M.Ö. 675'ten itibaren yöreye sırasıyla Kimmerler, Miletliler (M.Ö. 656 civarı), Persler (M.Ö. 547), Makedonyalı İskender (M.Ö. 334) ve onun komutanları (M.Ö. 312–280) hâkim olmuşlardır. Daha sonra bölgede üç buçuk asır hüküm süren Pontus Devleti'ni (M.Ö. 280–63) Roma İmparatorluğu ortadan kaldırmıştır. Roma İmparatorluğu'nun bölünmesiyle 395 yılında Bizans (Doğu Roma) Devleti'nin denetimine giren<sup>3</sup> ve eski adı Kotyora<sup>4</sup> olarak bilinen Ordu ve çevresi, 1071'deki Malazgirt Savaşı'ndan sonra Anadolu'da kurulan beyliklerden Danişmentlilerin egemenlik sahasında kalmıştır.<sup>5</sup> Mevcut tarihi belgelerin ışığında, sahil kısmı

<sup>1</sup> Doç.Dr. Atatürk Üniversitesi Fen-Edebiyat Fakültesi Sanat Tarihi Bölümü, ERZURUM, e-mail: [abayhan@hotmail.com](mailto:abayhan@hotmail.com)

<sup>2</sup> Tarihi kaynaklarda Orta ve Doğu Karadeniz Bölgesi'ne ilk yerleşen halklar olarak bilinen Kutlar/Gutlar, Kaslar/Gaslar, Kimmerler, Sakalar/İskitler, Taokhlar, Kalipier, Makronlar, Kolklar, Drayalar, Massagetler/Massyonikler, Tibarenler, Komarlar/Kumarlar, Hunlar, Bulgarlar, Alanlar, Sabarlar/Sabirler, Hazarlar, Macarlar, Uzlar, Avarlar, Karluklar, Kumanlar/Kıpçaklar, Kırgızlar, Peçenekler ve Salurlar'ın Türk oldukları sanılmaktadır. Yöredeki yer adları da bu durumu belgeler mahiyetindedir. Bu toplulukların adı geçen coğrafyaya gelişleri, iskânları ve tarihi seyirleri için bkz. N. Demir, Orta ve Doğu Karadeniz Bölgesi'nin Tarihi Alt Yapısı (Tarih – Etnik Yapı – Dil – Kültür), Ankara, 2005, s. 5–59, 95–101.

<sup>3</sup> Ordu ve çevresini içine alan bölgenin ilkçağ tarihi için bkz. P. M. Bijişkyan, Karadeniz Kıyıları Tarih ve Coğrafyası (Terc.: H. D. Andreasyan), İstanbul, 1969, s. 28–42; Ksenophon, Anabasis (Onbinlerin Dönüşü) (Terc.: T. Gökçöl), İstanbul, 1974, s. 139–141; F. Sümer, Tirebolu Tarihi, İstanbul, 1992, s. 1 v.d.; Ordu'97, Ankara, 1997, s. 27–29; S. Atasoy, Amisos, Karadeniz Kıyısında Bir Antik Kent, Samsun, 1997, s. 2–11; A. M. Mansel, Ege ve Yunan Tarihi, Ankara, 1998, s. 167–168; M. Özseit, "İlkçağ Tarihinde Trabzon ve Çevresi", Trabzon Tarihi Sempozyumu, Trabzon, 1999, s. 36–41; B. Yediyıldız, Ordu Tarihinden İzler, İstanbul, 2000, 35–42; B. Umar, Karadeniz Kappadokia'sı, İstanbul, 2000, s. 6, 96–99; M. Bilgin, Doğu Karadeniz-Tarih, Kültür ve İnsan, Trabzon, 2000, s. 49; M. Özdemir, Bolaman Çayı Havzası'nın Coğrafyası (Atatürk Üniversitesi Sosyal Bilimler Enstitüsü Basılmamış Doktora Tezi), Erzurum, 2002, s. 99–103.

<sup>4</sup> B. Yediyıldız, Ordu Tarihinden İzler, İstanbul, 2000, s. 69–75.

<sup>5</sup> Tesbit edilebildiği kadarıyla Danişmentlilerin Ordu yöresindeki faaliyetleri Niksar'ın başkent oluşundan sonra başlamaktadır. Ordu'97, Ankara, 1997, s. 30; N. Demir, Ordu İli ve Yöresi Ağızları, Ankara, 2001, s. 29–33; a.mlf., Orta ve Doğu Karadeniz Bölgesi'nin

zaman zaman el değiştirmiş olsa da Ordu ve yöresinin büyük bir bölümünün Danişmentliler devrinden beri bir Türk vatani olduğunu söylemek mümkündür.<sup>6</sup> Anadolu Selçukluları, Danişmentli Devleti'ne 1178 yılında son verir ve onların topraklarına sahip olurlar. Anadolu'da 1335 yılına kadar devam eden Moğol-İlhanlı egemenliğinden sonra Ordu yöresinde mahalli olarak gelişen beylikler egemen unsur halini alırlar. Çepnilerin torunları tarafından 'Canik' olarak kaynaklarda zikredilen<sup>7</sup> bölgede kurulan beyliklerin başında Tacüddinoğulları (Samsun ve Çarşamba dolayları) ile Mesudiye ilçesine bağlı Kaleköy'deki Hacıemiroğulları (Ordu mıntıkası) gelmektedir.<sup>8</sup> Çepnilerin Karadeniz kıyılarına ne zaman yerleştikleri belli olmamakla birlikte, XIII. yüzyılda bölgeye hâkim oldukları ve Trabzon Rum İmparatorluğu'na karşı denizde parlak zafer kazanacak derecede güçlü oldukları bilinmektedir. Çepniler XIV. yüzyılda doğuya doğru ilerleyerek Ordu civarına yerleşmişler ve muhtemelen Ordu yöresindeki Hacıemiroğulları (Bayramlı) Beyliği'ni de onlar kurmuşlardır.<sup>9</sup> Mesudiye/Kaleköy'deki kale, kümbetler ve mezar taşları bu

Tarihi Alt Yapısı (Tarih – Etnik Yapı – Dil – Kültür), Ankara, 2005, s. 62-65.

<sup>6</sup> Ordu'97 , Ankara, 1997, s. 35; N. Demir, "Giresun ve Ordu Yöresi Ağızları Üzerine", Türklük Bilimi Araştırmaları, Sayı: 7, Sivas, 1998, s. 140; Danişmendname (Haz.: N. Demir), Niksar, 1999, s. 18-20. Ayrıca Panaretos'a göre bölgenin 1280-1297 yılları arasında Türkler tarafından ele geçirildiği anlaşılıyor. M. Öz, XV-XVI. Yüzyıllarda Canik Sancağı, Ankara, 1999, s. 24.

<sup>7</sup> Canik şimdiye kadar tam olarak çözülememiş yer isimlerindedir. Canik günümüzde Canik dağları ile bilinmektedir. Canik dağları; Samsun'un güneybatısından, Kızılırmak vadisinden başlayıp Ordu'nun doğusundan akan Melet ırmağına kadar 180 km. boyunca uzanır. Güney sınırı yaklaşık 60 km. olup Kelkit Irmağı'nda biter. N. Demir, "Bir Coğrafi Bölge Olarak Canik ve Tarihi Alt Yapısı", Silahlı Kuvvetler Dergisi, Sayı: 380, Nisan-2004, s. 67. Kazım Dilcimen, Canik Beyleri adlı eserinde, Tokat ilinin kuzeyi, Ordu, Giresun, Samsun ve Bafra olmak üzere Trabzon ile Samsun arasındaki bölgeyi Canik olarak kabul eder. K. Dilcimen, Canik Beyleri, Samsun, 1940, s. 1-8. Bu bölge genel olarak isimlendirilmiş, Ordu çevreleri Canik adıyla anılmıştır. Ordu'97 , Ankara, 1997, s. 31; M. Öz, a.g.e., s. 24. Canik ile ilgili olarak ayrıca bkz. M. Özdemir, a.g.t., s. 104-106.

<sup>8</sup> İ. H. Uzunçarşılı, Anadolu Beylikleri ve Akkoyunlu, Karakoyunlu Devletleri, Ankara, 1988, s. 153; Y. Yücel, Anadolu Beylikleri Hakkında Araştırmalar, Ankara, 1991, s. 1-8; E. Merçil, "Anadolu Beylikleri", DİA, III, İstanbul, 1991, s. 139; M. Bilgin, "Giresun Bölgesinde Türkmen Beylikleri ve İskan Hareketleri", Giresun Tarihi Sempozyumu Bildirileri, İstanbul, 1997, s. 88-94; N. Demir, Ordu İli ve Yöresi Ağızları, Ankara, 2001, s. 34-36; a.m.f., "Hacıemiroğulları Beyliği", Türkler, C. 6, Ankara, 2002, s. 824-829; a.m.f., Orta ve Doğu Karadeniz Bölgesi'nin Tarihi Alt Yapısı (Tarih – Etnik Yapı – Dil – Kültür), Ankara, 2005, s. 70-77, 80-81; M. Öz, a.g.e., s. 18; B. Yediyıldız, Ordu Tarihinden İzler, Ankara, 2000, s. 35-41.

<sup>9</sup> Bayramlı Beyliği Hacıemiroğulları Beyliği ile aynı olmalıdır. Beyliğin kurucusu Hacıemiroğlu İbrahim Bey'in babasının adına (Bayram) izafeten Bayramlı denilmiş olabilir. F. Sümer, Çepniler-Anadolu'nun Bir Türk Yurdu Haline Gelmesinde Önemli Rol Oynayan Oğuz Boyu, İstanbul, 1992, s. 5; M. Öz, a.g.e., s. 24. Çepnilerin bölgedeki iskanı ile ilgili olarak bkz. B. Yediyıldız, Ordu Kazası Sosyal Tarihi, Ankara, 1985, s. 41;

beyliğin eserleri olmalıdır. Fakat bunlar günümüzde harap durumdadır. Ayrıca Ordu il merkezine yaklaşık dört kilometre uzaklıkta olan Eskipazar Camii ve harabeleri, Hatipli Köyü'ndeki mezar taşları ve Ordu Selimiye Camii'nin mihrabı ile İkizce İlçesindeki Genççağa Kalesi de bu beyliğin bıraktığı eserler olarak büyük önem taşırlar.<sup>10</sup> Daha sonra 1427 yılında Yıldırım Bayezid'in Canik'i idaresi altına almasını takiben bölge, Osmanlı Devleti'nin topraklarına dâhil edilmiştir.<sup>11</sup> Kotyora'dan sonra Ordu'daki ikinci eski yerleşim izine bugünkü Eskipazar-mevkiinde rastlanılır. O zamanki adı "Canik-i Bayramlı" idi. 1455 tarihli Tahrir defterlerinde 'Bölük-i Niyabet-i Ordu' şeklinde ilk kez adı zikredilen Ordu kazası ve bağlı nahiyeleri, Osmanlı döneminde Şebinkarahisar, Erzincan, Erzurum, Trabzon ve Samsun'a tabi yerleşimler halinde varlığını devam ettirmiştir. 1920'de de sancak (vilayet) merkezi olan şimdiki Ordu'nun 1780-1790 civarında kurulduğu ve 1834'e doğru da şehrin hayli geliştiği rivayet edilmektedir<sup>12</sup> (Fotoğraf 1).

---

N. Demir, Ordu İli ve Yöresi Ağzları, Ankara, 2001, s. 34-36; a.mlf., "Hacıemiroğulları Beyliği", Türkler, C. 6, Ankara, 2002, s. 824-825; a.mlf., Orta ve Doğu Karadeniz Bölgesi'nin Tarihi Alt Yapısı (Tarih – Etnik Yapı – Dil – Kültür), Ankara, 2005, s. 70-77; M. H. Bostan, "XV. ve XVI. Yüzyıllarda Karadeniz Sahil Sancaklarında Türkmenler" Anadolu'da ve Rumeli'de Yörükler ve Türkmenler Sempozyumu Bildirileri, Tarsus, 2000, s. 54-55; a.mlf., "Anadolu'da Çepni İskanı", Türkler, C. 6, Ankara, 2002, s. 300-303; B. Yediyıldız, Ordu Tarihinden İzler, Ankara, 2000, s. 39-40; İ. Er, "Aybastı ve Kabataş'ın Genel Kültürü Üzerine", Aybastı-Kabataş Kurultayı, İstanbul, 2001, s. 37; A. Çelik, "Çepnilerin Anadolu'nun Türkleştirilmesindeki Yeri ve Önemi", Türkler, C. 6, Ankara, 2002, s. 315-317.

<sup>10</sup> Kaleköy'deki kale, kümbetler ve mezar taşları hakkında bkz. Y. Çoruhlu-Ö. Çakır, "Ordu'nun Mesudiye İlçesi/Kaleköy'ünde Bir Türkmen Kalesi, Mezartaşları ve Üç Mezar Anıtı", İstanbul Üniversitesi Edebiyat Fakültesi Tarih Dergisi (Fikret İşıltan Hatırası), Sayı: 36, İstanbul, 2000, s. 81-136; N. Demir, "Giresun ve Ordu Yöresi Ağzları Üzerine", Türklük Bilimi Araştırmaları, Sayı: 7, Sivas, 1998., s. 141; a.mlf., Ordu İli ve Yöresi Ağzları, Ankara, 2001, s. 36; a.mlf., "Hacıemiroğulları Beyliği", Türkler, C. 6, Ankara, 2002, s. 827-828.

<sup>11</sup> Canik'in Osmanlı hakimiyetine girişi ile ilgili olarak bkz. Aşık Paşazade, Osmanoğulları'nın Tarihi (Haz.: K. Yavuz-M.A.Y. Saraç) İstanbul, 2003, s. 186-187; Mehmed Neşri, Kitab-ı Cihannüma (Yay.: F.R. Urat-M.A. Köymen), C. II, Ankara, 1957, s. 601-603; İ. H. Uzunçarşılı, Osmanlı Tarihi, C. I, Ankara, 1998, s. 405-406; F. Sümer, Tirebolu Tarihi, İstanbul, 1992, s. 44.

<sup>12</sup> B. Yediyıldız, Ordu Kazası Sosyal Tarihi, Ankara, 1985, s. 17-18; B. Yediyıldız-Ü. Üstün, Ordu Yöresinin Tarihi Kaynakları-1, 1455 Tarihli Tahrir Defteri, Ankara, 1992; a.mlf., Ordu Yöresinin Tarihi Kaynakları-2, 1485 Yılında Ordu Kazası'nın İdari Bölümleri, Ankara, 2002, s. XIX-XXXV; O. Güvemli, Doğu Karadeniz ve Ordu Üzerine, Trabzon, 1995, s. 8-10; Ordu'97, Ankara, 1997, s. 35-38; D. Aydın, Erzurum Beylerbeyliği ve Teşkilatı, Kuruluş ve Genişleme Devri (1533-1566), Ankara, 1998, s. 2, 28-32; N. Demir, Ordu İli ve Yöresi Ağzları, Ankara, 2001, s. 37; M. Özdemir, a.g.t., s. 103-114.

Çalışmamızın<sup>13</sup> konusunu oluşturan camilerin yer aldığı ilçelerden İkizce, 118 km<sup>2</sup> yüzölçümüne sahip Ordu'nun küçük ve şirin bir ilçesidir (Harita: 1, Fotoğraf: 1). Şehir nüfusu 10.427, toplam nüfusu 30.362 olan ilçede 5 belde, 7 köy ve 33 mahalle vardır. İkizce'nin tarihi 14. ve 15. yüzyıllarda hüküm süren Taceddinoğulları Beyliği ve Hacıemiroğulları Beyliği dönemlerine<sup>14</sup> kadar inmektedir. Yöre Fatih döneminde Osmanlı egemenliğine girmiştir. 1962 yılına kadar Laleli ismiyle bilinen yöre, bu yılda İkizce adını almıştır. 1990 yılında ilçe olan İkizce'nin Ordu'ya uzaklığı 113 km.'dir. Denizden yüksekliği 130 metre olan İkizce'de Karadeniz iklim özellikleri görülür. İlçe halkının en önemli gelir kaynağı tarımdır. Fındık bahçeleri ilçe topraklarının % 85'ini kaplar. Seracılık ve küçükbaş hayvancılığı son yıllarda gelişme göstermiştir. Yöre kestane balı ile ünlüdür. İkizce'nin ortasından akan Akçay ırmağı yöreye ayrı bir güzellik katmaktadır. Bu ırmağın ilçe merkezi kıyısında madensuyu kaynağı bulunmaktadır.<sup>15</sup> İlçenin 6 km uzağında bulunan Karlıtepe köyü Kale Mahallesi'ndeki tarihi kale, Cin Değirmeni ve Keriş Köprüsü ile birlikte Laleli (Eski) Camii, turizm açısından burada önem taşıyan eserler olarak dikkat çekmektedir.<sup>16</sup> Çaybaşı ise, 130 km<sup>2</sup> yüzölçümüne sahip, iki belde, yedi köy ve yirmi bir mahalleden oluşan bir ilçedir. Osmanlı döneminde Samsun'a bağlı bir yerleşim birimi olan Çaybaşı, Cumhuriyetle birlikte Ordu'ya bağlanmış ve Ünye'nin bir köyü olmuştur. Daha önce "Çilader" olan adı 1960 yılında 'Çaybaşı' olarak değiştirilmiştir. Toplam arazisinin % 77'si fındıklık, kalanı da ormanlık ve fasulye-mısır gibi ürünlerin yetiştirildiği açık arazidir. Ayrıca

<sup>13</sup> Çaybaşı ve İkizce'deki incelemelerim sırasında rehberlik eden Öğretmen Sezai OKUTAN'a ve bana kaynak sağlayan Atatürk Üniversitesi Fen-Edebiyat Fakültesi Coğrafya Bölümü Öğretim Üyesi Yrd. Doç.Dr. Mustafa ÖZDEMİR'e teşekkürü bir borç bilirim.

<sup>14</sup> M. Öz, a.g.e., s. 18.

<sup>15</sup> <http://www.ordu.gov.tr/tr/modules.php?name=Content&pa=showpage&pid=289>, E.T.: 14.10.2005; Ordu'97, Ankara, 1997, s. 306-307.

<sup>16</sup> İlçedeki diğer tarihi eserlerden Genççağa Kalesi'nin tarihi ve yapını-yaptırımı tam olarak bilinmemektedir. Fakat yörede hüküm süren Hacıemiroğulları Beyliği devrinden kaldığı sanılmaktadır. (Bkz. N. Demir, "Hacıemiroğulları Beyliği", Türkler, C. 6, Ankara, 2002, s. 828) Yaklaşık 60 m. yüksekliğinde bir kütleden ibarettir. Doğal kayanın kuzey ve kuzeydoğusu 2 m. kalınlığındaki surlarla kuşatılmıştır. Giriş kapısına 69 oyma basamaklı bir merdivenle ulaşılmaktadır. Kapının hemen solunda 6 metre karelik doğal kayaya oyulmuş küçük bir oda bulunmaktadır. Diğer kısımlar ise halkın ev yapımında kullanımı sebebiyle günümüze kadar gelememiştir. Kalenin yakınında sarnıç olarak kullanıldıkları sanılan 5 kuyu vardır. Cin Değirmeni'nin de ne zaman yapıldığı tam olarak bilinmez, ama Rumlar tarafından inşa edildiği tahmin edilmektedir. 1970 yılında büyük kısmı betondan yenilenmiştir. Keriş Köprüsü'nün de, bölgede yaşamış Rumlar tarafından 1896 tarihinde yapıldığı sanılmaktadır. Kesme taştan inşa edilmiş olan köprü, 15 m. uzunluğunda ve 2 m. genişliğinde olup, Kaynartaş ile Şenbolluk arasındaki yaya ulaşımını sağlamaktadır. [http://www.ikizce.gov.tr/tarihi\\_yerler](http://www.ikizce.gov.tr/tarihi_yerler), E.T.: 14.10.2005

ilçede arıcılık, seracılık, ahır hayvancılığı, halıcılık ve kavakçılık gelişen sektörler arasındadır<sup>17</sup> (Harita 1, Fotoğraf 2-3).

## 2. Yöredeki Ahşap Camiler

### 2.1. İkizce Eski (Laleli) Camii

Laleli (Eski) Camii, İkizce İlçesi'nin Düzpelit Mahallesi'nde, Akçay Nehri'nin kenarında yüksekçe bir alanda yer alan ve "eski mezarlık"<sup>18</sup> olarak bilinen ilçe mezarlığının içerisinde (Fotoğraf: 4). Mezarlığa ve camiye ulaşımı sağlayan ve bugün yapının hemen önünden geçen taş döşemeli yol, bu yörenin bilinen en eski yoludur. Caminin yapım tarihi, yapanı ve yaptıranı kesin olarak bilinmemektedir. Yapıda bununla ilgili herhangi bir yazıt rastlanmadığı gibi, arşivlerde de kayıtlı bir vakfiyesi mevcut değildir. Ancak 1973'ten itibaren eski Osmanlı topraklarında dendrokronoloji ya da ağaç halkalarından tarihlendirme yöntemi<sup>19</sup> kullanarak yapı tarihlendirmeleri yapan Amerika Birleşik Devletleri'ndeki Cornell Üniversitesi'nin Tarih, Sanat ve Arkeoloji Bölümü'nden Peter Ian KUNIHOLM, 1994 yılında İkizce Eski Cami üzerinde de çalışmalar yapmıştır. Caminin kuzeydoğu köşesinde yeniden kullanılmış olan kalasların uçlarından örnekler aldıktan sonra, "Görünüşü tümüyle mütevazı olan İkizce'deki Eski Cami, üç tarafı geniş bir sundurmayla çevrilmiş meşe bir kutu gibidir. Örnek topladığımız sırada ahşabın çoğunun yeniden kullanıldığını gördük. Bunlardan bazıları belki de birden çok kez kullanıldığından, elde edeceğimiz son tarihlerde bazı yanlışlara karşı hazırlıklıydık. 52 yaşındaki bir bilgi kaynağı, 112 yaşındaki büyükannesinin bu caminin onun zamanında da aynı biçimde olduğunu söylediğini belirtti. Örneklerden hiçbirinde ağaç özü yoktu. Caminin ahşabının son tarihleri 1522, 1495, 1487, 1478, 1462, 1454, 1453, 1437, 1427, 1416 ve 1395 olarak 127 yıla yayılır. Tam bir ağaç özü toleransı tanındığında XVI. yüzyıl ortası ya da biraz geç bir tarih akla yakındır. Cami gerçekten de eskidir ve büyükanne haklıydı." şeklindeki

<sup>17</sup> Ordu'97, Ankara, 1997, s. 297-298.

<sup>18</sup> Halk arasında eski mezarlık olarak isimlendirilen mezarlıkta yeni gömüler de yapılmaktadır. Ayrıca mezarlığın en az cami kadar eski olduğu ve içerisinde şehit kabirlerinin bulunduğu söylenmektedir. Bu nedenle kurak yaz mevsimlerinde yağmur duası için insanların toplandığı önde gelen kutsal mekânlardan biri olarak kabul edilir. Son yıllarda yapılan çevre düzenlemesi ile ilçenin en güzel dinlenme mahalli haline getirilmiştir.

<sup>19</sup> Bu yöntem en basit anlatımıyla, belli bir iklim bölgesindeki ağaçların küçük ve büyük yıllık halkalarının dönüşümlü karşılaştırılması ve yıldan yıla büyümenin özgün bir profilinin çıkarılması için bunların eleştirilmesidir. Bu yöntemle tam bir tarihin ve hatta ağacın kesildiği yılın bile saptanması olasıdır.



değerlendirmeleriyle araştırma sonuçlarını ortaya koyan KUNIHOLM, İkizce Laleli (Eski) Camii'ni son korunan halkanın tarihi olan 1522 civarına (XVI. yüzyıl ortası) veya bu tarihten biraz daha sonrasına tarihlendirmektedir.<sup>20</sup> Yörede XIII. yüzyılın başlarından Osmanlı devrinin sonlarına kadar benzer tipte bol miktarda caminin yapıldığı tespitinden<sup>21</sup> de destek alarak KUNIHOLM'un görüşünün mantıklı olduğu düşünülebilir. Yapı malzemesi bunu doğrulamaktadır. Fakat kapı ve çevresinde ve içeride mahfilin korkuluklarının altında yer alan lale ve benzeri süslemeler yapının geç bir devirde (muhtemelen XVIII. ya da XIX. yüzyılda) köklü bir onarım geçirmiş olabileceğini akla getirmektedir.<sup>22</sup>

<sup>20</sup> P. I. Kuniholm, "Dendrokronoloji Yöntemiyle Tarihlenmiş Osmanlı Anıtları", Osmanlı Arkeolojisi (Ed.: Uzi Baram-Lynda Carroll) (Çev.: B. Altınok), İstanbul, 2004, s. 123-124. Ayrıca aynı metin İngilizce olarak da yayımlanmıştır. Bkz. P. I. Kuniholm, "Dendrochronologically Dated Ottoman Monuments", A Historical Archaeology of the Ottoman Empire: Breaking New Ground (Ed.: Uzi Baram and Lynda Carroll), New York, 2000, s. 115-116.

<sup>21</sup> Karadeniz Bölgesi'nin sahil şeridinde bu tarihler arasında inşa edildiği belirlenen camiler için bkz. Y. Erdemir, "Nakışlı Ahşap Camilerimizden Bir Örnek: Erbaa-Fidi Köy Ömer Paşa Camii", İlim ve Sanat, S. 12, İstanbul, 1987, s. 29-33; H. Şenyurt-M. Karamollaoğlu, "Pazar Camii", Terme Dergisi, Sayı: 1, Samsun, 1988, s. 25-26; Y. Can, Samsun Yöresinde Bulunan Ahşap Camiler, Samsun, 1988; a.mlf., "Kastamonu ve Sinop Yöresinde Bulunan Ahşap Camiler", Ondokuz Mayıs Üniversitesi Eğitim Fakültesi Dergisi, Sayı: 15, Samsun, 2003, s. 117-134; H. Karpuz, Trabzon, Ankara, 1990; a.mlf., "Trabzon'un Çaykara İlçesi Köylerinde Bulunan Bazı Camiler", Vakıflar Dergisi, Sayı: XXI, İstanbul, 1990, s. 281-298; a.mlf., Rize, Ankara, 1992; M. Yavuz, Çaykara - Dernek Pazarı ve Köylerinde Osmanlı Dönemi Camileri (Atatürk Üniversitesi Fen-Edebiyat Fakültesi Arkeoloji ve Sanat Tarihi Bölümü Yayınlanmamış Lisans Tezi), Erzurum, 1993; D. Zeren, Of ve Köylerindeki Osmanlı Dönemi Ahşap Camileri (Atatürk Üniversitesi Fen-Edebiyat Fakültesi Arkeoloji ve Sanat Tarihi Bölümü Yayınlanmamış Lisans Tezi), Erzurum, 1994; M. R. Sümerkan-İ. Okman, Kültür Varlıklarıyla Trabzon (İlçeler ve Köyler), Cilt: 1, Trabzon, 1999; C. Nemlioğlu, "Göçeli (Gökçeli) Camii", I. Uluslararası Selçuklu Kültür ve Medeniyeti Kongresi Bildirileri, Cilt: II, Konya, 2001, s. 117-136; M. K. Şahin, "Samsun - Çarşamba/Yaycılar - Şeyh Habil Köyü Camii", Atatürk Üniversitesi Sosyal Bilimler Enstitüsü Dergisi, C. 4, Sayı: 2, Erzurum, 2004, s. 15-36. Ayrıca bölgenin iç kesimlerine doğru da gerek dini, gerekse sivil mimaride ahşabın sevilerek kullanıldığı görülmektedir. H. Gündoğdu, "Gümüşhane Sarıçiçek Köyünde İki Köy Odası", Lale Dergisi, Sayı: VI, Aralık 1988, s. 24-30; a.mlf., "Çataksu (Tavusker)'da Halk Sanatı Tarzında Süslenmiş Bir Osmanlı Dönemi Camii", Türk Halk Mimarisi Sempozyumu Bildirileri (5-7 Mart 1990, Konya), Ankara 1991, s. 85-96.

<sup>22</sup> Caminin süslemelerindeki lalelere dayanarak caminin Lale Devrinde yapılmış olabileceği rivayeti ile caminin önceden daha büyük inşa edildiği, sonradan geçirdiği bir onarımla küçültüldüğü hususundaki anlatımlar, bizim bu görüşümüze dayanak teşkil etmektedir. Hatta bu onarımda artan kerestelerle de yolcular için bir oda (misafirhane) yaptırıldığı söylenmektedir. Bu barınak hala caminin yanında mevcuttur. Bugün depo olarak kullanılmaktadır. www.ikizce.gov.tr/tarihierler, E.T.: 14.10.2005. Caminin Fatih Sultan Mehmet zamanında yapıldığı rivayeti (N. Demir, Orta ve Doğu Karadeniz Bölgesi'nin Tarihi Alt Yapısı (Tarih - Etnik Yapı - Dil - Kültür), Ankara, 2005, s. 174-175) de yapının erken bir tarihte inşa edildiğine bir delil olarak kabul edilebilir. Caminin XVIII. yüzyılda yapıldığına dair bkz. Ordu Kültür-Turizm Envanteri 2005, Ordu, 2005, s. 38.

Cami; düz bir alanda, büyük moloz taşlar ile kare kesitli küçük ahşap direklere (küçük ahşap direklere sadece kuzey yönde yer verildiği görülmektedir ki, bu ahşap direkler bugün altta, betondan ince bir tabla içerisine gömülmüş, dolayısıyla daha da sağlamlaştırılmış durumdadır, diğer üç yönde ise ahşap kirişler boyutları farklı iri moloz taşlara oturtulmuştur) oturan kalın ahşap keresteler üzerinde, kirişleme tarzında kurularak yerden 0.45–1.00 metre kadar yükseltilmiştir (Fotoğraf: 5–7). Böylece ahşap yapının toprakla bağlantısı kesilmiş ve ahşap malzeme nemden korunmuştur. Bu keresteler köşelerde kurt boğazı tarzında geçmelerle birleştirilmiştir. 7.38X8.08 metre ölçülerinde kareye yakın, kible yönüne göre dikey dikdörtgen şekilli harimin kible tarafı hariç üç yönden (kuzey, doğu ve batı) revaklarla kuşatıldığı görülmektedir (Fotoğraf: 4–6). Revaklarla birlikte 11.85X11.79 metre boyutlarına ulaşarak kare şekilli bir hale (Çizim 1) gelen caminin üzerini, dört yöne meyilli (dört omuz) bir kırma çatı örtmektedir. Çatı kiremitlerle kaplanmış durumdadır.<sup>23</sup> Kuzeydeki kapıdan ulaşılan caminin minaresi yoktur. Duvarlar, köşelerde kurt boğazı<sup>24</sup> geçmelerle -çanti<sup>25</sup> (ahşap yığma) denilen tarzda- birbirine geçirilmiş, duvar boyunca tek parça olarak uzatılan ve kalınlıkları 0.13–0.15 metre arasında değişen ahşap perdelerle oluşturulmuştur. Perdelerin kerestelerin düz yanaşma tekniğinde mi, yoksa zıvana kınışlı geçme<sup>26</sup> tekniğinde mi, üst üste yerleştirilerek oluşturulduğu tam olarak anlaşılmamaktadır. Fakat kerestelerin birleşmelerinin birbirine kaynaşacak derecede sık görüntüsü bunların zıvana kınışlı geçme tekniğinde birbirine tutturulduklarını düşündürmektedir. Boyları kuzey ve güneyde 7.38 metre, doğu ve batıda ise 8.08 metre olan perde-

<sup>23</sup> Bu kiremitler muhtemelen yakın zamanda değiştirilmiştir. Eskiden Genççağa Kalesi'nden getirilmiş oluklu kiremitlerin örttüğü rivayet edilmektedir. [www.ikizce.gov.tr/tarihiyerler](http://www.ikizce.gov.tr/tarihiyerler), E.T.: 14.10.2005. Bununla birlikte caminin çatısının orijinalde Karadeniz Bölgesi'ndeki ahşap camilerde görülen ve hartama denilen ince tahta parçalarla örtülü olması gerektiği düşünülmektedir. H. H. G. Danışman, "Samsun Yöresi Ahşap Mimarisinin Gelenekçiliği-Bafra, İkiztepe Arkeolojik Yerlerin Işığında Çarşamba, Gökçeli Camii'nin İncelenmesi", IX. Türk Tarih Kongresi Bildirileri, C. 1, Ankara, 1986, s. 137.

<sup>24</sup> Karadeniz Bölgesi'nde yaygın bir geçme türüdür. Samsun bölgesinde 'çatma başı' şeklinde adlandırılır. Y. Can, a.g.e., s. 6; M. S. Bayraktar, Samsun ve İlçelerinde Türk Mimari Eserleri (Atatürk Üniversitesi Sosyal Bilimler Enstitüsü Basılmamış Doktora Tezi), Erzurum, 2005, s. 24, 347-348. Ordu ve çevresinde de evlerde ve serenderlerde yaygın olarak görülür. İ. Er, a.g.b., s. 38.

<sup>25</sup> C. E. Arseven, "Çanti" Maddesi, Sanat Ansiklopedisi, C. 1, İstanbul, 1983, s. 368–369; E. H. Ayverdi, Osmanlı Mimarisinin İlk Devri, I, İstanbul, 1989, s. 120; D. Hasol, Ansiklopedik Mimarlık Sözlüğü, İstanbul, 1990, s. 124–125; M. Sözen-U. Tanyeli, Sanat Kavram ve Terimleri Sözlüğü, İstanbul, 1992, s. 56; Eczacıbaşı Sanat Ansiklopedisi, "Çanti" Maddesi, C. 1, İstanbul, 1997, s. 386.

<sup>26</sup> Bu şekildeki ahşabı birbirine tutturma tekniğine 'dilli-damaklı bindirme' de denilmektedir. Bkz. M. S. Bayraktar, a.g.t., s. 24 (dn. 217).



lerin genişlikleri 0.25–0.55 metre arasında değişmektedir. Ancak pencerelerin bulunduğu yerlerde perdelerin kesildiği görülmektedir. Perdelerin baltalarla yontulmuş ya da el hızarıyla kesilmiş<sup>27</sup> kalas<sup>28</sup> şeklinde olduğu ve çoğunluğunun da meşe<sup>29</sup> ağacından elde edildiği anlaşılmaktadır. Yörede pelit olarak anılan meşe ağacının yaşken kolayca işlenebildiği, zamanla kuruyunca sertleşerek renginin su ve havayla temas etmesiyle karardığı bilinmektedir. Sert ağaçlar sınıfında yer alan ve suya dayanıklı olan meşenin, bol yağışın düştüğü Karadeniz Bölgesi'nin sahil kesiminde tespit edilen diğer ahşap camilerde de kullanıldığı görülmektedir. Perdelerin caminin değişik yerlerinde yer yer içe doğru bombe yaparak esnedikleri belirlenmiştir. Duvarları oluşturan perdelerdeki keresteler, ahşap koruyucu kimyasal maddelerle cilalandığı için, bugün parlak bir görünüme sahiptirler.

Kuzey cephenin orta kısmında caminin kuzey revakına ulaşımı sağlayan bir merdiven mevcuttur. Görünümü itibariyle yenilendiği sanılan merdiven, dört basamaklıdır. Basamaklar büyük taş bloklardan oluşturulmuştur. 0.75 metre açıklığındaki küçük bir kapıyla revaka girilmektedir. Kuzey revak, 3.00X11.79 metre ölçüleriyle doğu ve batı revaklardan daha geniş tutulmuştur (Fotoğraf: 8). Batı revak 2.10X11.85 metre (Fotoğraf: 9), doğu revak ise 2.14X11.85 metre (Fotoğraf: 10) ebatlarında olup genişlikleri hemen hemen birbirine eşittir. Revaklarda 13 ahşap direk mevcuttur. Bunların alt ve üst uçları kare şekilli, orta kısımları ise silindirik şekillidir. Revakların kirişleri dâhil, kiremit kaplı üst örtüleri tamamen yenilenmiştir. Alt kısımlarda yaklaşık 1.00 metre yüksekliğinde, tamamen kapalı bir korkuluk dizisi vardır. Batı revakın kible yönüne bakan korkulukları, muhdestir.

İbadet mekânının kuzey kenarında altta 0.92 metre genişliğinde giriş kapısı, üstte küçük boyutlarda dikdörtgen şekilli bir pencere, doğu ve batı ke-

<sup>27</sup> Perde kerestelerinin bazı yerlerde oldukça düzgün olduğu görülürken, bazı yerlerde de baltayla yontulmuş izlenimi verecek şekilde pürüzlü bırakıldığı tespit edilebilmektedir.

<sup>28</sup> Bazı tanımlara göre Çantı tekniğinde ahşap ögenin tomruk ya da yontulmamış olarak tarif edildiği görülmektedir. C. E. Arseven, "Çantı" Maddesi, Sanat Ansiklopedisi, C. 1, İstanbul, 1983, s. 368–369; D. Hasol, Ansiklopedik Mimarlık Sözlüğü, İstanbul, 1990, s. 124–125; M. Sözen-U. Tanyeli, Sanat Kavram ve Terimleri Sözlüğü, İstanbul, 1992, s. 56; Eczacıbaşı Sanat Ansiklopedisi, "Çantı" Maddesi, C. 1, İstanbul, 1997, s. 386.

<sup>29</sup> Meşe, gürgengillerden kerestesi dayanıklı bir orman ağacı ki, yüz kadar türü arasında kışın yaş yapraklarını dökmeyen türleri vardır (Quercus). Sert olduğundan iyi cila tutan iç odunu, iç ve dış yapıda kullanılabilir. Özgül ağırlığı 670–800 kg/m<sup>3</sup> arasındadır. Meşe su altında hava almadan çok uzun süre dayandığından eskiden ızgaralar halinde yapı temellerinde kullanılmıştır. Meşenin bazı türleri ak meşe, kara meşe, tüylü meşe, mantar meşesi, kızıl meşe gibi adlar alırlar. Anadolu'nun kimi yerlerinde meşeye pelit de denilmektedir. Bkz. D. Hasol, a.g.e., s. 358.

narlarda altta birer büyük (doğudaki 1.48, batıdaki 1.46 metre), üstte birer küçük pencereler, güney kenarda da mihrabın iki yanında birer (doğu taraftaki 1.50, batı taraftaki 0.40 metre) olmak üzere iki, üstte ise bir küçük pencere açılmıştır. Bu açıklıklardan kapı ile üstlerdeki küçük pencereler orijinalden, doğu, batı ve güneydeki diğer alt pencereleri ise sonradan açılmış olmalıdır.<sup>30</sup> Çünkü buralarda duvarları oluşturan perdeler kesilmiştir. Pencerelerde demir şebekeler mevcuttur.

Kapı ahşaptan ve iki kanatlı olarak düzenlenmiştir. Bugün kapı ile iki yanındaki süslemeli alanlar verniklenmiştir. Kapı lentosunun alt hizasından iki yana doğru uzanan süsleme kuşağında, karşılıklı 'S' kıvrımlarıyla geçmeli madalyon dizisi oluşturulmuştur. Bunların sonunda birer adet sekiz yapraklı, büyük gülbezek motifine yer verildiği görülmektedir. Yan dikmelerde, dış kenarlarda iç içe geçmiş oval şekilli daire dizisi, iç kısımlarda ise ikili zikzak sırası uzanmaktadır. Kapı kanatlarının ikisinde de aynı süsleme kompozisyonunun tekrarlandığı görülmektedir. Alt kısımlarda zikzaklarla oluşturulmuş baklava dilimi dizisinin doldurduğu bir çerçeve ile belirlenmiş birer büyük daire içerisinde, altı yapraklı gülbezeklerden ibaret bir bitkisel süsleme düzeni dikkat çekmektedir. Madalyonların iki kenarından birer selvi ağacı yükselmektedir. Selvilerin dalları balıksırtı şeklinde verilmiştir. Selvilerin arasına yerleştirilmiş bir vazodan çıkan, yaprak, dal ve çiçekleriyle birlikte işlenmiş büyük birer lale kompozisyonu, kapı kanatlarının kalan kısmını dolduracak biçimde düzenlenmiştir (Fotoğraf: 11).

İçten içe 7.62X7.30 metre ölçülerindeki harim, düz ahşap tavanlıdır. Tavan kible tarafında 2.07 metre aşağıya doğru kırılmaktadır. İç mekân kible yönü hariç üç taraftan kadınlar mahfili ile kuşatılmıştır. Harimin kuzeybatı köşesinde bulunan bir merdivenle ulaşılan mahfil bir taraftan duvarlara, diğer yönlerde ise 0.15X0.15 metre ebatlarında dört (kuzeyde iki, doğu ve batıda birer) ahşap direğe dayanmaktadır (Çizim 1). Mahfilin ahşap tirabzanları basit ve süslemesizdir. Kuzeydeki direklerin başlık kısımlarında vazodan çıkan çiçek desenlerine yer verildiği görülmektedir. Yine mahfilin kuzey kolunda tirabzanların hemen altındaki şeritte, kesintisiz uzanan 'C' ve 'S' kıvrımları mevcuttur. Kıvrımların ortasındaki şemse motifleri içerisinde tam, kenarlardaki kısımlarda ise yarım gülbezekler (tamlar sekiz yapraklı, yarımalar üçü bütün ikisi yarım beş yapraklı) vardır. Bu süsleme kuşağının altında bir mukarnas dizisi uzanmaktadır. Bu desen mahfilin içe bakan yüzlerinde de tekrarlanmıştır.

<sup>30</sup> Kenarların orta yerinde, üstte açılan pencerelerin dışında, sonradan asimetric biçimde başka pencerelerin de açıldığı görülmektedir.

Mahfilin altında, kuzeydoğudaki köşe müezzin için ahşap tırabzanlarla çevrilmiştir (Fotoğraf 12–13).

Caminin içerisindeki mimari elemanlardan mihrap ile vaaz kürsüsü tamamen, minber ise büyük oranda yenilenmiş vaziyettedir. Minberin eski yapıdan kalan bölümleri korkuluklarıdır. Geometrik geçme örnekli şebekeleri hayli dikkate değer görünümündedir. Mihrap, duvardan içeriye doğru 0.41 metre taşıntılı, 0.59 metre genişliğinde basit bir nişten ibarettir. Vaaz kürsüsü de güneydoğu köşeye yuvarlak şekilli olarak yerleştirilmiştir. Mihrap ve vaaz kürsüsü aynı zamanda aynı cins malzemeden yenilenmiştir.

## 2.2. Çaybaşı Yeni Cuma Camii

Çaybaşı İlçesine yaklaşık 2–3 km mesafedeki Yeni Cuma Mahallesi'nde, birkaç yerleşim yerinin rahatça ulaşabileceği bir orta noktada bulunan yapının kim tarafından ve ne zaman yaptırıldığı kesin olarak bilinmemektedir. Fakat caminin harim giriş kapısının sağ tarafındaki sövenin en üst kısmında, yöre halkının eskiden beri burada var olduğunu ifade ettiği “sene 1280” ibaresi okunabilmektedir. Buradan hareketle 1863–64 tarihinde inşa edilmiş olabileceği düşünülmektedir.<sup>31</sup> Yaşlıların verdiği bilgilere göre cami iki evrede yapılmıştır. İlk olarak harim kısmı, bir müddet sonra da revaklar ilave edilmiş olmalıdır.

Cami 80 cm. yüksekliğinde bir taş platforma dayanan ahşap kirişler üzerine oturmaktadır. Tamamen ahşaptan yapılmış olan camide, güney ve batı cephelerde alt seviyedeki tahtaların yenilendiği görülmektedir. Orijinal tahtalar ortalama 8 cm. kalınlığında olup, duvarlar çivi kullanmadan köşelerde kurt boğazı şeklinde birbirine geçirilerek oluşturulmuştur. Dört yöne meyilli kiremit çatıyla örtülü olan caminin cephelerinde, ortada bir uçtan diğer uca yatay biçimde uzanan bir ahşap hatilla iki katlı bir görünüm oluşturulmuştur. Alt ve üst seviyede dikey yerleştirilmiş ve aynı zamanda ahşap hatılları taşıyan direkler dışarıya yansıtılarak dikey bölümlenmeler meydana getirilmiştir. Kuzey cephede üst seviyede bir dikdörtgen, batı cephede alt seviyede iki dikdörtgen, güney cephede biri altta, diğeri üstte olmak üzere iki dikdörtgen ve doğu cephede ise ikisi üstte, biri de altta olmak üzere üç dikdörtgen şekilli pencereler ile doğu cephenin kuzey ucu-

<sup>31</sup> Ordu Müze Müdürü M. Yücel Kumandaş tarafından 03.05.2001 tarih ve 37 numaralı bir raporla Yeni Cuma Camii'nin tarihi eser olduğu tespit edilmiştir. Fakat buradaki tarih yanlışlıkla 1238 H./1822–23 M. olarak verilmiştir.

na yerleştirilmiş dikdörtgen biçimli bir kapı dış yüzeyleri hareketlendiren unsurlar olarak dikkat çekmektedir (Fotoğraf 14–16).

Dıştan dışa 10.90 X 10.72 m. ölçülerinde kare şekilli caminin kuzeyinde ve doğusunda olmak üzere 'L' şekilli bir revak yerleştirilmiştir. Fakat doğu revak, harim hizasından itibaren ibadet mekânına dâhil edildiği için kuzeyden bir ahşap duvarla kapatılmıştır. Kuzey revak iki katlı olarak uygulanmış olup, kuzeydoğu köşedeki bir merdivenle ikinci katına ulaşılabilir (Fotoğraf 17). Ayrıca kuzey revakın batı ucuna da sonradan bir imam odası eklenmiş durumdadır (Çizim 2).

Kuzeydeki harim kapısı dikdörtgen şekilli olup, ahşap kanatlarında üçgen, kare ve dikdörtgenlerden oluşan bir geometrik bezemeye yer verildiği görülmektedir. İki yandan burmalı birer silme ve bir dış sırası ile sınırlandırılmış olan kapının yan sövelerinde ve atkısında 'C' ve 'S' kıvrımlarıyla süslemeler gerçekleştirilmiştir.

Kapıdan 7.35 X 7.90 m. boyutlarındaki kare planlı harime girilmektedir. Orijinal harim, doğudan bu yöndeki revakın bir bölümü olan 3.25 X 7.60 m. ölçülerindeki bir hacimle genişletilmiştir. Genişletme esnasında doğu duvarın güney ucundaki 1.45 m.lik bölümü bırakılmış, diğer kısımlar ikisi duvara bitişik, üçü ise serbest duran silindirik şekilli direklere oturan ahşap kirişlerle içeriye bağlanmıştır (Fotoğraf 18). Orijinal harimde 'U' biçiminde kuzey, doğu ve batı kenarlar boyunca uzanan ve dördü kuzeyde, birer de doğu ve batıda olmak üzere altı adet silindirik şekilli direk taşıyan bir kadınlar mahfili mevcuttur (Çizim 2, Fotoğraf 19). Mahfile kuzey revakın ikinci katındaki kapıdan ulaşılmaktadır. Kare kesitli ve boğumlu trabzanların altında bir sıra mukarnas dizisi ile 'C' ve 'S' kıvrımları yer almaktadır. Ahşap direklerin başlıklarında da aynı şekilde 'C' ve 'S' kıvrımları bulunmaktadır. Doğu ve batı direklerin üst kısmında tavanı taşıyan direklerin kaidesinde de birbirine çapraz uzanan çizgilerle bir bezeme meydana getirilmiştir. Caminin içerisinde, duvarların altında, yaklaşık 1 m. yüksekliğinde yeniden ahşap kaplama yapılmıştır.

Caminin ahşap tavanı kademelendirilerek tam ortada bir göbek oluşturulmuştur. Kare çerçeve içerisindeki silindirik şekilli tavan göbeğinde, ortada iç içe madalyonlar ile onun çevresinde altı küçük madalyon yer almaktadır.

Mihrap, kible duvarının ortasına dikey olarak yerleştirilmiş bir ahşap kütüğün yarım daire şeklinde oyulmasıyla meydana getirilmiştir. Üzerinde bir hilal mevcuttur.

Mihrabın sağ tarafındaki ahşap minber, altı basamaklı olup, kapısının üzerindeki taç kısmına üst üste üç madalyon yerleştirilmiştir. Bunlardan alttakinde sekiz kollu yıldız, ortadakinde altıgen merkezli altı kollu yıldız ve üsttekinde ise 'C' ve 'S' kıvrımları ile bir hilal motifi vardır.

Orijinal harimin güneydoğu köşesinde yer alan vaaz kürsüsü tamamen yenilenmiş olan caminin minaresi yoktur.

### 2.3. Çaybaşı Çayır Camii

Çaybaşı ilçesinin Çayır Mahallesi'nde bulunan caminin ne zaman ve kim tarafından yaptırıldığı kesin olarak bilinmemektedir. Cami, mektep ve çeşmeden müteşekkil küçük bir külliye, çeşmedeki kitabede yer alan H. 1281 ve H. 1288 tarihlerinden hareketle M. 1864-65 ve M. 1871 tarihleri arasında yapılmış olabileceği düşünülmektedir.<sup>32</sup> İlk yapıldığında tek katlı olarak inşa edilmiş caminin cepheleri 1952'de alt kısma uygun biçimde bir üst bölüm eklenerek iki katlı görünüme kavuşturulmuştur. 1998'de iç duvarlar tamamen yeni ahşap malzemeyle kaplanmış ve orijinal dokusu bozulmuştur. 2005 yılında da kuzey tarafına ayakkabılıkların yerleştirildiği betondan bir giriş bölümü eklenmiştir.

Dış yapısı orijinal kimliğini büyük oranda muhafaza eden caminin cephelerinde hatıllar ve direklerle yatay ve dikey bölümlenmeler yapılmıştır. İki katlı bir görünüme sahip cephelerde hem altta hem de üstte simetrik düzende pencereler açılmıştır. Doğu ve batıda üçer, güneyde ise ikişer olmak üzere toplam on altı pencere mevcuttur. Caminin etrafında diğer örneklerde olduğu gibi herhangi bir revak uygulamasına yer verilmediği görülmektedir. Duvarlar 6-7 cm. kalınlığındaki tahtaların köşelerde kurt boğazı tarzında birbirine geçirilmesiyle oluşturulmuştur (Fotoğraf 21-23).

Kuzey yöndeki dikdörtgen şekilli bir kapıdan ulaşılan harim, 9.50 X 9.83 m. boyutlarında kare planlıdır (Çizim 3). İçeride kuzeyde dört, doğu ve batıda birer olmak üzere altı silindirik direk tarafından desteklenen ve harimi 'U' şeklinde saran bir kadınlar mahfili vardır. Kuzeybatı köşedeki on beş basamaklı bir merdivenle ulaşılan kadınlar mahfili boğumlu ve ağzı açık hilal şekilli korkuluklara sahiptir (Fotoğraf 24). Harimin üzeri ahşap tavanla örtülmüş olup, kademeli olarak ortaya doğru yükseltelen tavanda, ortadaki göbekte

<sup>32</sup> Ordu Kültür-Turizm Envanteri 2005, Ordu, 2005, s. 38'de caminin tamamen ahşaptan yapılma tarihi bir yapı olduğu ve yaklaşık 150 yıllık bir geçmişe sahip bulunduğu ifade edilmektedir. Bu durum yukarıda verilen tarihle de uyumludur.

on dört kollu bir yıldız motifi yer almaktadır. Harimdeki mihrap, minber ve vaaz kürsüsü gibi unsurları yenilenmiş olan camide minare bulunmamaktadır (Fotoğraf 25).

Mektep, caminin batı tarafında bulunmaktadır. Tamamen ahşaptan yapılmış olan mektebe, güneybatı köşede yer alan ve dışa bakan iki kenarı ahşap korkuluklarla çevrilmiş kare şekilli bir giriş revakından ulaşılmaktadır. 3.30 X 2.50 m. ebatlarında bir muallim odası ile onun içerisinden geçilen 4.92 X 6.76 m. boyutlarında dikdörtgen şekilli bir dershaneden ibaret mektep, ilçenin en eski eğitim kurumu olması bakımından da ayrıca büyük bir önem arz etmektedir (Fotoğraf 26).

Çeşme caminin güney tarafında yer almaktadır. Sonradan betondan yapılmış sekizgen şekilli ve üzeri örtülü bir koruma içerisindeki çeşme dört cephelidir (Fotoğraf 27). Üç yönünde ikişer musluğu olan çeşmenin batı, kuzey ve doğu cephelerinde kitabelere yer verilmiştir. Batı cephesinde, sağ tarafta “Sâhibu’l-hayrât ve’l-hasenât”, sol tarafta ise “Mâşâe’llâh 1281” ibareleri mevcuttur.

Kuzey yönde;

Sağ tarafta,

Âb güneşiyle oldu bünyâd  
Görenler icâd itdi âna üstâd

Sol tarafta,

Bu dünyâdan kimse almadı murâd  
Alsa Süleymân alurdı murâd

Doğu yüzde ise,

Bu çeşmeden nüş îden cânlar  
Ferâh ola ilâ yevmi’l-mi’âd 1288 yazılıdır.

#### 2.4. Çaybaşı Kargalı Camii

Çaybaşı ilçesine bağlı Kargalı Mahallesi’nde yer alan cami ile onun kuzeybatı tarafındaki mektep, büyük oranda orijinal yapısını muhafaza ederek günümüze kadar gelebilmişlerdir. Cami ve mektebin ne zaman ve kim tarafından yaptırıldıkları kesin olarak bilinmemektedir. Plan düzeni ve harimde kadınlar mahfilinde yer alan süslemeler dolayısıyla cami, XIX. yüzyılın ikinci yarısına tarihlendirilebilir. 1985 yılında harimin kuzey duvarı kaldırılarak kuzey revak iç mekâna dâhil edilmiştir. Ancak kapı söveleri hala ayakta. Batı



revakta tahtalardan birisine kazınmış şekilde "1323" tarihine yer verilmiştir. Bu da 1905 yılında camide bir tadilatın yapıldığını akla getiriyor.

Tamamen ahşaptan 7-8 cm. kalınlığında tahtaların köşelerde kurt boğazı tarzında geçmelerle birbirine bağlanmasıyla meydana getirilmiş duvarlara sahiptir. Üzeri dört yöne meyilli kiremit çatıyla örtülen ve dıştan dışa 9.60 X 9.47 m. boyutlarındaki caminin iki katlı bir görünüme sahip cephelerinden kuzeyde, ikinci kat şebekelerle dışarı açılmakta, batıda üstte küçük dikdörtgen şekilli bir pencere ile dikdörtgen biçimli bir kapı yer almakta (Fotoğraf 28), doğuda altta üç adet dikdörtgen, üstte bir kare pencere bulunmakta ve güney yönde ise altta bir dikdörtgen, üstte biri dikdörtgen üçü yuvarlak olmak üzere toplam dört pencere mevcuttur.

Kuzeybatı uçtaki kapıdan caminin kuzey ve batı kenarlarında uzanan 'L' şekilli revaka girilmektedir. Her iki revakın kesiştiği kuzeybatı köşede 3.16 X 3.40 m. ebatlarında kare şekilli bir giriş holü meydana getirilmiştir. Holün güneydoğu köşesindeki kapıdan 3.10 X 6.20 m. ebatlarında bugün kapalı vaziyette olan batı revaka girilmektedir (Çizim 4). Holün kuzeydoğu köşesindeki kapıdan da sonradan harime dâhil edilmiş olan, iki kat halinde düzenlenmiş 3.40 X 6.50 m. boyutlarındaki kuzey revaka geçilmektedir. İkinci kata giriş holünün içerisindeki bir merdivenle ulaşılmaktadır. 90 cm. genişliğindeki harim kapısının söveleri hala ayakta olup, üzerlerinde kare çerçeveler içerisinde sekiz yapraklı gülbezekler ile bunların aralarında büyük madalyonlar içerisinde altı yapraklı gülbezeklerden oluşan bir süsleme vardır. 6.20 X 6.50 m. ölçülerinde kare planlı harimde kare kaide üzerine silindirik şekilli dört ahşap direk tarafından desteklenen 'U' biçiminde bir kadınlar mahfili yer almaktadır (Çizim 4, Fotoğraf 29). Alttan ve üstten boğumlu korkulukların hemen altında bir sıra mukarnas dizisi ile kare çerçeveli sekiz yapraklı gülbezekler ve dış sıralarından oluşan kuşaklar mevcuttur. 30 cm. kadar öne doğru taşırılmış olan mihrap, derinliği fazla olmayan bir nişten ibarettir. Üst kısmında güneş ışını motifi bulunmaktadır. Yedi basamaklı ahşap minber oldukça sade bir yapı sergilemektedir (Fotoğraf 30).

Minaresi olmayan caminin yanında yer alan mektep, kare planlı olup doğudaki bir giriş revakı ile dikdörtgen şekilli bir dershaneden meydana gelmektedir. Üzeri de dört tarafa meyilli kiremit örtülüdür.

## 2.5. Çaybaşı Eski Asak Camii

Çaybaşı İlçesinin İlkövez Beldesine bağlı Çakıllı (Eski Asak) Mahallesi'ndeki mezarlığın içerisindeyken 2001 yılında buraya büyük ve

yeni bir caminin inşası üzerine İmam Salim Bayır'ın önderliğinde malzemeler tek tek numaralandırılıp orijinal şekline uygun biçimde Yivdinlikardı Mahallesi'ne taşınmıştır.<sup>33</sup> Şu anda bu mahallenin mescidi olarak faaliyet gösteren caminin ne zaman ve kim tarafından yaptırıldığı kesin olarak bilinmemektedir. Fakat yöredeki diğer camiler de göz önüne alındığında XIX. yüzyılın sonlarına doğru yapılmış olabileceği düşünülmektedir.

Mahalle içerisinde yüksekçe bir tepenin üzerinde yer alan caminin iki katlı bir görünümüne sahip cephelerinden kuzey tarafta, altta dışarı taşınmış sonradan eklenmiş bir ayakkabılık, üstte kare şekilli iki pencere, doğu yönde kuzey uçta dikdörtgen şekilli bir kapı ile iki altta ve iki üstte olmak üzere toplam dört dikdörtgen pencere, güney cephede altta dikdörtgen biçimli üç, üstte ise küçük ve farklı boyutlarda üç olmak üzere toplam altı pencere, batı tarafta da sadece kuzey revakın batıya bakan cephesinde bir dikdörtgen pencere açılmıştır (Fotoğraf 31–33).

Dıştan dışa 10.60 X 10.55 m. boyutlarında kare planlı caminin kuzey ve doğu tarafında 10.60 X 3.65 m. ve 10.55 X 3.50 m. ölçülerinde iki revak uzanmaktadır (Çizim 5, Fotoğraf 34–35). Kuzeydoğu köşedeki dokuz basamaklı bir ahşap merdivenle çıkılan revaklar, iki katlı olarak düzenlenmiş olup, ikinci kat alt katın planını tekrar etmektedir (Fotoğraf 36–37).

Köşelerde 8–10 cm. kalınlığındaki tahtaların birbirine kurt boğazı tarzında geçirilmesiyle oluşturulmuş duvarlara sahip olan 6.90 X 7.05 m. boyutlarında kare şekilli harime kuzey duvarın ortasındaki kapıdan girilmektedir. Kapının iki tarafındaki sövelerde 'C' ve 'S' kıvrımları, kuzey duvarın üst kısmında da 'C' ve 'S' kıvrımlarına ilaveten iç içe yarım daireler, ters düz çiçekler, selviler ve gülbezeklerden oluşan bir bordür ile onun altında yan yana dilimlerden meydana gelen bir kuşak yer almaktadır. İç mekân kuzeyde dört, doğu ve batıda ise birer olmak üzere toplam altı ahşap direğin taşıdığı bir kadınlar mahfili ihtiva etmektedir (Fotoğraf 38–39). Bazıları değiştirilmiş olan ahşap direklerden orijinal olanların alt ve üst kısımları kare, orta bölümleri ise silindirik şekillidir. Alt ve üst bölümleri boğumlu silindirik şekilli tirabzanların altındaki süsleme kuşaklarında 'C' ve 'S' kıvrımları yanı sıra çapraz yerleştirilmiş dilimler ve dış sıralarına yer verilmiştir. Mahfilin harime bakan yüzeyleri açık mavi renkte boyanmış durumdadır. Bunların dışında kalan ahşap tavan, mihrap ve minberi tamamen yenilenmiş olan caminin minaresi yoktur (Fotoğraf 40).

<sup>33</sup> Caminin taşınması ile ilgili bilgileri veren İlkövez Beldesi'nden Ahmet Palpas'a teşekkür ederim.

### 3. Değerlendirme ve Sonuç

Ahşabın mimaride kullanımı insanlık tarihi kadar eskidir. Göçebelik dönemde aile kavramının gelişimiyle birlikte ortaya çıkan bireysel konut ihtiyacını, insanların başlangıçta çevrede kolaylıkla temin edebildikleri ağaç dalları ve kamışlarla yaptıkları kulübelerle giderdikleri rivayet edilmektedir. Daha sonra bugünkü anlamda ahşabın mimaride kullanımının tarımsal üretim düzeniyle birlikte ve daha çok konut yapılarında başladığı bilinmektedir. Avrupa'da Ortaçağ boyunca ahşap iskeletli, kâgir dolgulu yapılar çok kullanılmıştır.<sup>34</sup> Türk ve İslam cami mimarisinde ahşap malzemenin erken devirlerden beri kullanıldığını görüyoruz. İslam Sanatının en eski mabetlerinden biri olan Medine'deki Mescid-i Nebevi'nin ilk inşasında "zulla" olarak adlandırılan kapalı kısım, çift sıralı hurma ağacının gövdeleri üzerine oturan hurma dal ve yapraklarının toprakla kaplanması ile elde edilmişti.<sup>35</sup> Türk Sanatında da ahşap geleneksel olarak cami mimarisinde eskiden beri kullanılmaktadır. Yazılı kaynaklara göre Gazneliler devrinde, Sultan Mahmut'un Gazne'de yaptırdığı muhteşem Arusu'l-Felek Camii, Hindistan ormanlarından getirilen ağaç direkler üzerine çatı ile örtülüydü.<sup>36</sup> Ayrıca Semerkant ve Taşkent müzelerindeki zengin işlemeli ağaç başlıklar, Taşkent ve Pencikent müzelerindeki Oburdan ve Kurut Camilerinden kalma birer ağaç sütun ile Hive Mescid-i Cuması'ndan kalan 24 ağaç sütun, X.-XII. yüzyıl ahşap camilerinden gelen izler olarak değerlendirilir<sup>37</sup> ve Karahanlı ustaların maharetini güzel bir biçimde ortaya koyan örneklerdir. Orta Asya Türk mimarisinde görülebilen ahşap kullanımının daha sonra Anadolu mimarlığında da geleneksel olarak devam ettiği görülür.<sup>38</sup> Türkiye'de Akdeniz ve Karadeniz bölgelerindeki ormanlık

<sup>34</sup> D. Hasol, "Ahşap" Maddesi, Eczacıbaşı Sanat Ansiklopedisi, Cilt: 1, İstanbul, 1997, s. 33-34.

<sup>35</sup> N. Çam, İslamda Sanat Sanatta İslam, Ankara, 1997, s. 165-166.

<sup>36</sup> O. Aslanapa, Türk Sanatı, İstanbul, 1984, s. 43.

<sup>37</sup> O. Aslanapa, a.g.e., s. 130-131.

<sup>38</sup> Ekrem Hakkı Ayverdi, Karadeniz Ereğlisi yakınından Ağva'ya, cenubda da Adapazarı arzına kadar sahadaki köylerde mevcut veya mevcudiyeti vesikalarla sabit ya da yıkılıp yerine kâgir yapılmış, 24 kadar cami ve bir türbe tespit etmiştir. Ayverdi'ye göre, ahşap camilerin bulunduğu bu bölge, Akçakoca ve Konur Alp tarafından fethedilen bölgenin sınırlarını çizmektedir. Akçakoca'nın kendi türbe ve camisini kütüklerle yaptırmış olmasını manidar bulan Ayverdi, belirttiği bölgede ahşabın tercih edilmesini buraları fethedenlerin meşreplerine, Orta Asya'dan gelen Türklerin Şarki Türkistan'da bu tarzda binalara alışmış olup bir sevk-i tabi'i ve içtima'ı ile burada da benzerlerini görmek istemelerine bağlamakta ve S. Hedin'in Taklamakan Çölü'nde böyle kocaman kütüklerden yapılmış 6-7 asırlık bina bakıyelerine rastlandığına dikkat çekmektedir. E. H. Ayverdi, Osmanlı Mimarisinin İlk Devri (Ertuğrul, Osman, Orhan Gaziler, Hüdavendigâr ve Yıldırım Bayezid -630-805/1230-1402-), I, İstanbul, 1989, s. 120-122. Orta ve Doğu Karadeniz Bölgesi'nde

lar, bu yörelerde ahşabın ana yapı gereci olarak kullanılmasını sağlamıştır. Anadolu Selçuklu ve Osmanlı dönemlerinde<sup>39</sup> Anadolu'daki evlerin çoğu ahşap ve kerpiçten yapılmıştır.<sup>40</sup> Anadolu Türk mimarlığında, camilerin örtü sistemi büyük çoğunlukla tuğla tonoz ve kubbe üstüne kurulmuşsa da, Afyon Ulu Camii (1272), Sivrihisar Ulu Camii (1275), Ankara Arslanhane Camii (1289–1290) ve Beyşehir Eşrefoğlu Camii (1297) gibi kimi önemli yapılarda ahşap kirişlemeli düz tavan kullanılmıştır. 1341'de onarılmış olan Afyon Ulu Camii, kibleye diksey dokuz nef halinde sıralanmış ağaçtan oyma iri mukarnas başlıklı kırk ağaç direk sükûnet veren rahat bir mekân etkisi uyandırır. Sivrihisar Ulu Camii, 67 ağaç direk üzerine kibleye paralel kirişlerle uzun ve yatık dikdörtgen biçiminde altı nefli bir yapıdır. Direklélerden dördü orijinal olup, üst kısımları zengin oyma ve kabartmalar, yeşil ve siyah renkli kalem işleri ile süslenmiştir. Minberindeki kitabeye göre iki Ahi kardeşin yaptırdığı Ankara Arslanhane Camii'nde ağaç direkler üzerinde antik başlıklar kullanılmıştır. Ahşap camilerin en büyük ve orijinali, Beyşehir'de, Süleyman Bey'in Eşrefoğlu Camii, mukarnas başlıklı 48 ağaç direk üzerine mihraba dikey, yedi nefli bir yapı olup, diğerlerinden daha geniş ve yüksek orta nefi, ayrıca mihrap önü kubbesi ve karlık işi gören orta bölümlerle, hem içten hem dıştan kuvvetle belirtilmiştir.<sup>41</sup>

Anadolu'nun kuzey kesimlerinde ahşap, yüzyıllardır başlıca yapı gereci olmuştur. Bu bölgedeki bazı yapılarda temel, iskelet, döşeme, çatı, örtü, iskelet dolgusu ve hatta hamam, helâ gibi suyla doğrudan ilişkili yerler bile ahşaptan yapılabilmektedir. Bunun sonucu olarak bu bildiride ele almaya çalıştığımız Ordu'nun İkizce İlçesi'ndeki Laleli (Eski) Camii ile Çaybaşı İlçesi'ndeki Yeni Cuma, Çayır, Kargalı ve Eski Asak Camileri de bütün unsurları ahşaptan ya-

---

ahşabın mimaride bu kadar yaygın biçimde kullanılmasının bu yörede milattan önceki devirlerde gerçekleşen Türk yerleşmeleriyle alakalı olduğu düşünülmektedir. Ksenophon'un verdiği bilgilere göre Mossynoikler'in ağaçların yatay olarak üst üste yığılması suretiyle inşa edilen evlerde oturdukları sanılmaktadır. Bunun da Güney Sibirya ve Uygur Türklerinin mimarisine dayandığı ileri sürülmektedir. Orta ve Doğu Karadeniz Bölgesi'nin Tarihi Alt Yapısı (Tarih – Etnik Yapı – Dil – Kültür), Ankara, 2005, s. 173–174.

<sup>39</sup> Celal Esad Arseven, *Türk Sanatı* (1928) adlı kitabında Osmanlı döneminde yapıda kullanılan kerestelerin türlerine göre biçilmeleri gereken boy, en ve kalınlıkların bir düzene bağlanmış olduğunu yazmaktadır. Bunların kullanılacakları yerler de saptanmıştır. Direklerde, kemer gergilerinde, temel kazıklarında ve çerçevelerde çıralı çam; kapı kanatlarında ceviz, şimşir ve meşe kullanılırdı. D. Hasol, a.g.m., s. 34.

<sup>40</sup> Konutların ahşap ağırlıklı malzeme ile yapılması Türklerin farklı dünya görüşü ile ilintilendirilir. Buna göre evler, Türklerde geçici olarak kabul edilen yapılandıdır. Bu sebeple ahşaptan yapılmışlardır. D. Hasol, a.g.m., s. 34.

<sup>41</sup> O. Aslanapa, a.g.e., s. 131-134.

pılmış Karadeniz Bölgesi'ndeki önemli yapılardan bir grup olarak değerlendirilmektedir.

Yapıları ilk olarak konumları açısından değerlendirecek olursak; İkizce Laleli (Eski), Çaybaşı Kargalı, Yeni Cuma ve İlkövez/Eski Asak Camilerinin yerleşim yerlerinden uzakta ya da mezarlık içerisinde inşa edildikleri görülmektedir. Bunlardan Laleli (Eski), Kargalı ve Eski Asak Camileri bir mezarlığın içerisinde inşa edilmişken, Yeni Cuma Camii köyün dışında oldukça uzak ve birkaç yerleşimin bir araya gelebileceği bir konumda yapılmıştır. Yöredeki pek çok yapıda da aynı durum söz konusudur. Samsun/Çarşamba Gökçeli (Mezarlık) Camii (1206), Terme Dağdıralı Camii (1868 Öncesi), Terme Aşağı Söğütlü Camii (XIX. Yüzyıl) ve Salıpazarı Gökçeli Camii (XIX. Yüzyıl)'ni örnek verebiliriz. Bu durumu, yapıları birkaç köyün birleşerek Cuma Namazı kıldıkları bir 'Cuma Camii' niteliğinde düşünmeleri ile açıklayabiliyoruz.<sup>42</sup>

Plan açısından ele aldığımız camilerin tamamının genel planda kare şekilli oldukları görülmektedir. İkizce Laleli (Eski) Camii'nde, 7.38X8.08 metre ölçülerinde kareye yakın, kible yönüne göre dikey dikdörtgen şekilli olarak yerleştirilmiş harim, üç tarafına yerleştirilen revaklarla 11.79X11.85 metre boyutlarında bir kare şemaya dönüştürülmüşken, Yeni Cuma, Kargalı ve Eski Asak Camilerinde kare şekilli harim kuzey-doğu ya da kuzey-batı yönlerden iki taraflı revakla kuşatılmıştır. Çayır Camii ise revaksız olarak sadece kare planlı bir ibadet mekânından meydana getirilmiştir. İç mekânda hepsinde de üç yönlü kadınlar mahfiline yer verilmiştir.

Tipolojik açıdan ahşap destekli camiler sınıfında, duvarları da ahşaptan yapılan "çantı camiler" arasında değerlendirilen bu düzenin benzer örneklerine, yöreye en yakın yer olan Samsun, Trabzon, Rize, Artvin ve ilçeleri ile Batı Karadeniz Bölgesi'nde Düzce, İzmit, Adapazarı ve çevrelerinde rastlanmaktadır. Çarşamba Gökçeli (Mezarlık) Camii (1206), Çarşamba/Yaycılar Köyü Şeyh Hâbil Camii (1211), Çarşamba Ordu Köyü Camii (1420 Civarı), Kavak Bekdemir Köyü Camii (1595), Terme Karacalı Köyü Camii (1700-01), Ondokuz Mayıs Fatih Camii (XVII.-XIX. Yüzyıllar), Asarcık Kılavuzlu Köyü Camii (XVIII. veya XIX. Yüzyıl), Asarcık Alan Köyü Camii (XVIII. veya XIX. Yüzyıl), Asarcık Koşaca Köyü Camii (XVIII. veya XIX. Yüzyıl), Terme Pazar Camii (1840) ve Çarşamba Porsuk Köyü Camii (1859-60) dikine dikdörtgen şekilli ve dıştan kırma çatıyla örtülü harimleri ve onun etrafını kuşatan üç yönlü revak düzenleri (Karadeniz Bölgesi'nin doğu kısmında Trabzon

<sup>42</sup> Y. Can, a.g.e., s. 69-70.



ve Rize'deki ahşap camilerde U şekilli revak uygulamasına hemen hiç rastlanmazken, Ordu, Samsun ve Batı Karadeniz Bölgesi dışında, harim duvarları kâgir olmakla birlikte Tokat/Erbaa/Fidiköy Ömer Paşa Camii (1688)'nde<sup>43</sup> karşımıza çıkar ile Laleli (Eski) Camii'ni hatırlatan örneklerdir.

Trabzon'dan Çaykara/Uzungöl Filak Mahallesi Camii (XIX. yy.), Hayrat/Dereyurt Köyü Merkez Eski Camii (1832), Samsun'dan ise Çarşamba Kuşhane Köyü Camii (XV.-XVIII. yy), Terme Dağdıralı Köyü Camii (XV.-XVIII. yy) de 'L' şekilli revaka sahip çevredeki en yakın benzer yapılardır.<sup>44</sup>

Ekrem Hakkı Ayverdi'nin "çantı camiler" şeklinde nitelendirdiği Batı Karadeniz Bölgesi'nden Düzce-Akçakoca Aftun Dere Köyü'nde Orhan Camii, İzmit-Kandıra Büyük Kaynarca Köyü Camii (U şekilli revaklı), Adapazarı-Sapanca-Büyük Tersiyeye Köyü Orhan Gazi Camii (L şekilli revaklı), Kandıra-Emir Ali Köyü Orhan Gazi Camii (U şekilli revaklı), Akçakoca-Geriş (Cuma Yanı) Köyü Sultan Orhan Camii, Kandıra-Küçük Kaynarca Köyü Şeyh Muslihiddin Camii, Orhan Gazi devrinden benzer tipte yapılar olarak dikkat çekmektedir.<sup>45</sup>

Diğer taraftan Çarşamba Ordu Köyü Camii (1420 Civarı), Kavak Bekdemir Köyü Camii (1595), Terme Pazar Camii (1840) ve Çarşamba Porsuk Köyü Camii (1859-60), ahşap direklere oturan 'U' şeklindeki kadınlar mahfili içeren harim düzenleri ile burada tanıtmaya çalıştığımız camilerle yakın benzerlik sergilemektedirler. Laleli (Eski) Camii ile Kargalı Camii'nde kuzeyde iki, doğu ve batıda birer, Yeni Cuma, Çayır ve Eski Asak Camilerinde kuzeyde dört, doğu ve batı kenarlarda ise birer ahşap direk oluşturulan şema, Çarşamba Ordu Köyü Camii (1420 Civarı) ile Kavak Bekdemir Köyü Camii (1595)'nde kuzeyde dört, doğu ve batıda ikişer; Terme Pazar Camii (1840)'nde kuzeyde dört, doğu ve batıda beşer; Çarşamba Porsuk Köyü Camii (1859-60)'nde ise kuzeyde dört, doğu ve batıda birer ahşap direk oluşturulmuştur.<sup>46</sup> Trabzon'dan Çaykara/Uzungöl Köyü Filak Mahallesi Camii<sup>47</sup> (1813)'nde

<sup>43</sup> Y. Erdemir, "Nakışlı Ahşap Camilerimizden Bir Örnek Erbaa-Fidiköy Ömer Paşa Camii", İlim ve Sanat, Sayı: 12, İstanbul, 1987, s. 33.

<sup>44</sup> M. R. Sümerkan-İ. Okman, a.g.e., s. 24-25; 37-38; M. S. Bayraktar, a.g.t., s. 52-53, 58-60.

<sup>45</sup> E. H. Ayverdi, a.g.e., s. 120-122.

<sup>46</sup> Samsun ve ilçelerinden karşılaştırma amacıyla kullandığımız camiler için bkz. Y. Can, a.g.e., s. 15-46, 60-66; M. S. Bayraktar, a.g.t., s. 23-34, 38-42, 61-67, 86-91, 99-103, 121-122, 126-131.

<sup>47</sup> H. Karpuz, a.g.m., s. 283; M. İren, "Çaykara-Dernekpazarı Güneykondu Mahallesi Camii", Röleve ve Restorasyon Dergisi, Sayı: 5, Ankara, 1983, s. 165-174; M. Yavuz, a.g.t., s. 17-20, 48-52; D. Zeren, a.g.t., s. 16-19, 28-29.



6.50X7.50 metre ebatlarındaki harimde sadece kuzey tarafta iki ahşap direğe yer verilmesine karşın, üç yönlü kadınlar mahfilinin oluşturulması Ordu'daki ahşap camilerle paralellik arz etmesine yol açmaktadır.<sup>48</sup>

Trabzon'dan Dernekpazarı Güneykondu Mahallesi Camii (1819) ve Of Keler Köyü Camii (1834-35)<sup>49</sup> ile Karadeniz'in doğu ucundaki Rize'den Çayeli Ormancık (1826), Fındıklı Meyveli (1871), Hemşin Düz Mahalle (1884), Hemşin Bilenköy (1894), İkizdere Çamlık Köyü Merkez (XIX. Yüzyıl sonları), İkizdere Şimşirli Köyü (1853-57) ve Güneyce Hacı Şeyh (1887) Camileri Ordu camileriyle sadece ahşap yığma tekniği bakımından benzeşirler.<sup>50</sup> Artvin'den ise en çarpıcı örnek olarak Borçka Muratlı Köyü Camii (XIX. Yüzyıl) karşımıza çıkmaktadır. Bu yapının da beden duvarlarının tamamen ahşaptan yapılması bakımından bu camilerle benzeştiği görülmektedir.<sup>51</sup>

Cephe düzenleri itibariyle de yukarıda isimleri zikredilen camilerle yakın benzerlik içerisinde olan Ordu'daki ahşap camilerde, süsleme açısından giriş kapısı ile kadınlar mahfili ilgi çekicidir. Geometrik geçme, gülbezek, selvi ve vazodan çıkan çiçek ya da lale desenlerinin benzer örneklerine Trabzon'un çeşitli ilçelerindeki camilerde rastlamaktayız. Araklı ilçesi Keçikaya Köyü Merkez Camii (XIX. Yüzyıl)'nin minberi (lale desenleri), Çaykara ilçesi Akdoğan Köyü Büyük Mahalle Camii (XIX. Yüzyıl)'nin giriş kapısı (saç örgüleri, S şekilleri ve lale çiçekleri), Çaykara ilçesi Çambaşı Köyü Orta Mahallesi Hacı Ömerli Camii (1845)'nin giriş kapısı (lale desenleri), Dernekpazarı İlçesi Akköse Köyü Camii (1865)'nin giriş kapısı (sepet örgü ve lale desenleri), Dernekpazarı ilçesi Günebakan Köyü Camii (1869)'nin tavan göbeği, giriş kapısı, vaaz kürsüsü ve minberin kalan kısımları (geometrik geçmeler, S kıvrımları, çok zengin çiçek desenleri), Dernekpazarı ilçesi Güneykondu Mahallesi Camii (1819)'nin minberi (geometrik örgü ve lale desenleri), Hayrat ilçesi Dereyurt Köyü Merkez Eski Camii (1832)'nin giriş kapıları, mihrap ve minberi (geometrik geçme ve lale desenleri), Of ilçesi Yazlık Köyü Merkez Camii (1818-19)'nin eskiden kalan kapı ve minberi (lale desenleri) süslemelerinde benzer kayda değer örnekler bulmak mümkündür.<sup>52</sup>

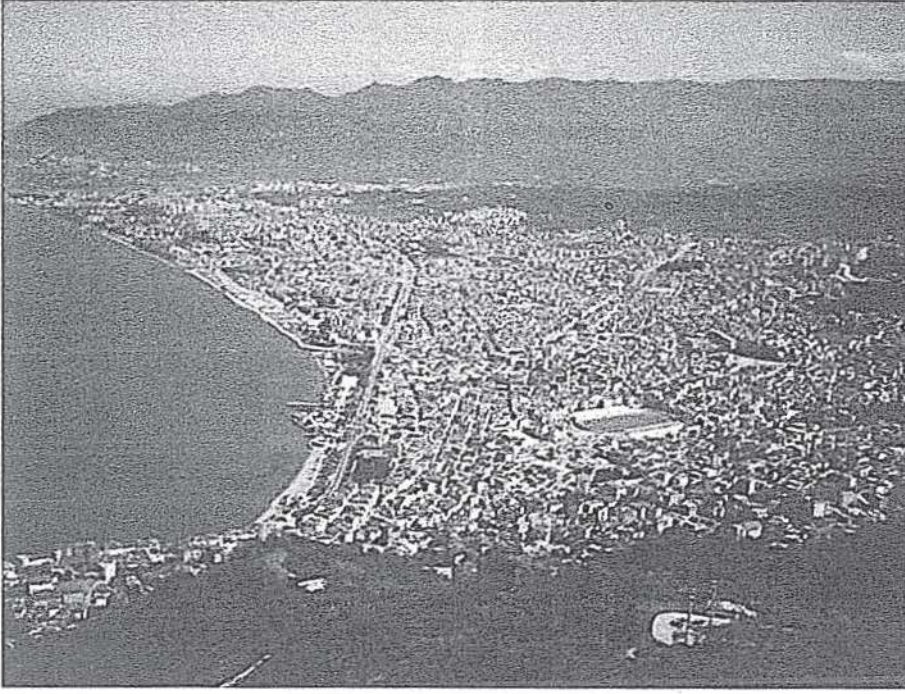
<sup>48</sup> M. Yavuz, a.g.t., s. 16-19; M. R. Sümerkan-İ. Okman, a.g.e., s. 24-25.

<sup>49</sup> M. Yavuz, a.g.t., s. 48-52; D. Zeren, a.g.t., s. 16-19; M. R. Sümerkan-İ. Okman, a.g.e., s. 30-31.

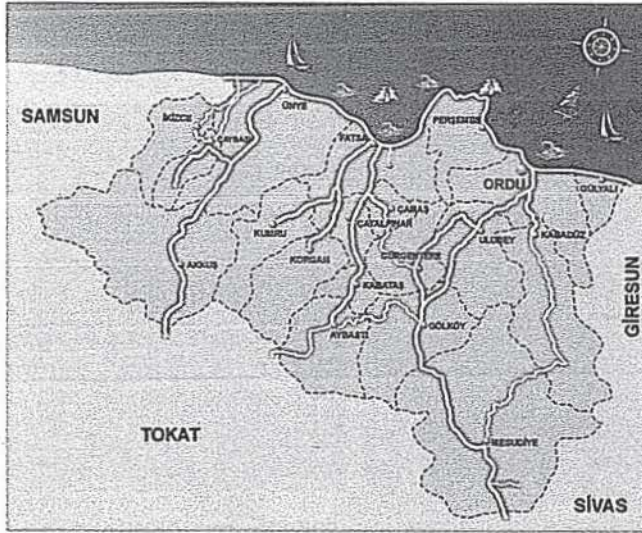
<sup>50</sup> H. Karpuz, Rize, Ankara, 1992, s. 50-52, 56, 59-64.

<sup>51</sup> Türkiye'de Vakıf Abideler ve Eski Eserler, I, Ankara, 1983, s. 766-767; O. Aytekin, Ortaçağ'dan Osmanlı Dönemi Sonuna Kadar Artvin'deki Mimari Eserler, Ankara, 1999, 160-169.

<sup>52</sup> M. Yavuz, a.g.t., s. 25-27, 48-59; M. R. Sümerkan-İ. Okman, a.g.e., s. 6-7, 14-17, 27-30, 37-38, 61-62.



Fotoğraf 1- Ordu'nun genel bir görünüşü



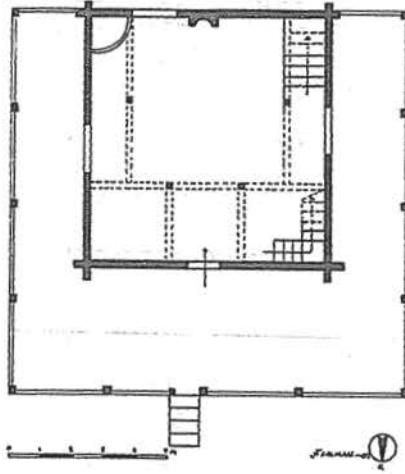
Harita 1- Ordu'nun ilçeleri



Fotoğraf 2- İkizce İlçesi



Fotoğraf 3- Çaybaşı İlçesi



Çizim 1- İkizce Eski (Laleli) Camii Planı



Fotoğraf 4- İkizce Eski (Laleli) Camii, genel.

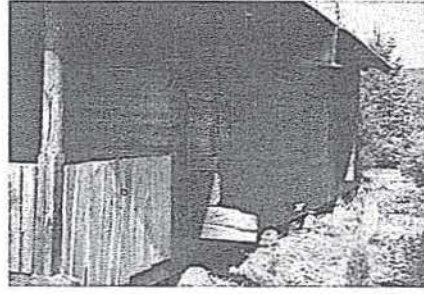


Fotoğraf 5- İkizce Eski (Laleli) Camii, kuzeybatı

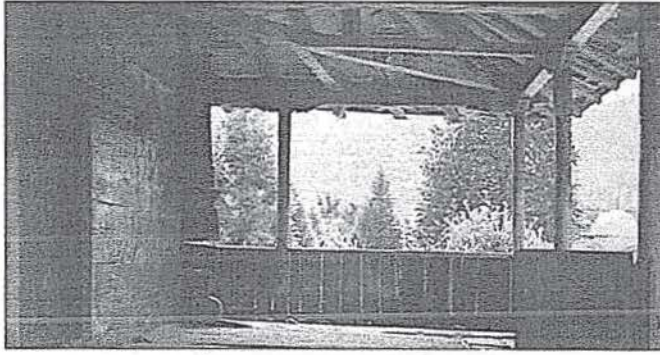




Fotoğraf 6- İkiizce Eski (Laleli) Camii, doğu.



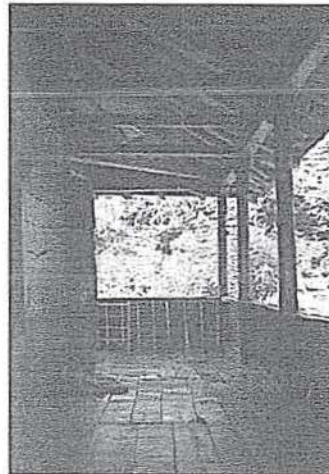
Fotoğraf 7- İkiizce Eski (Laleli) Camii, güney



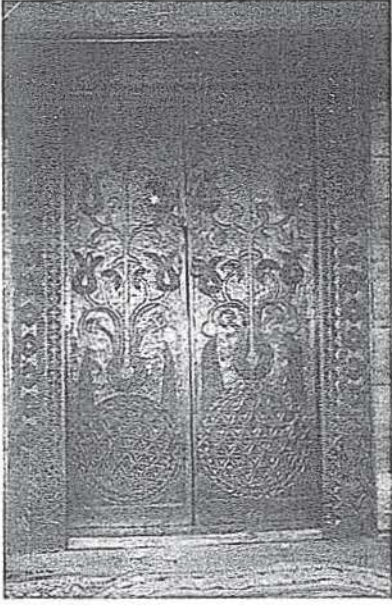
Fotoğraf 8- İkiizce Eski (Laleli) Camii, kuzey revak



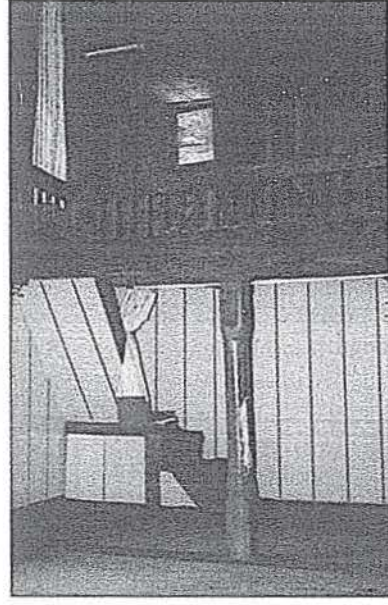
Fotoğraf 9- İkiizce Eski (Laleli) Camii, doğu revak



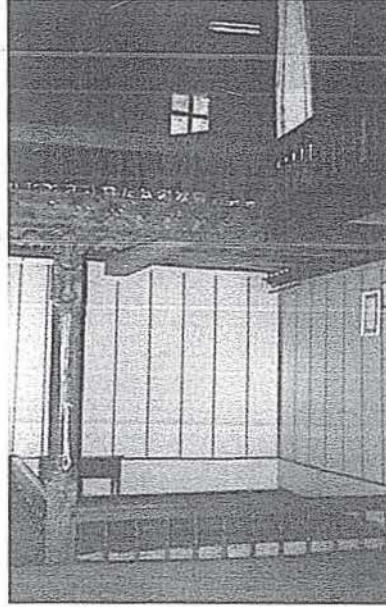
Fotoğraf 10- İkiizce Eski (Laleli) Camii, batı revak



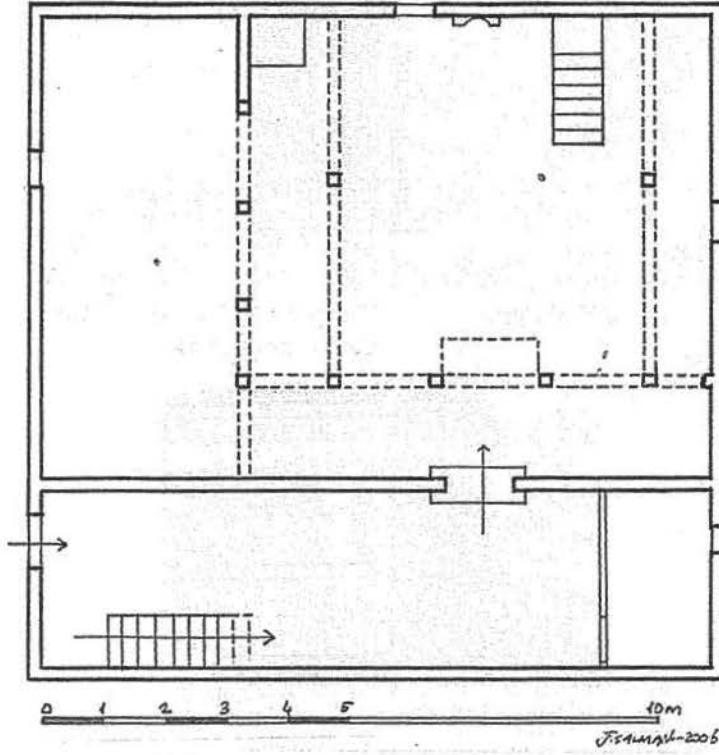
11- İkizce Eski (Laleli) Camii, kapı



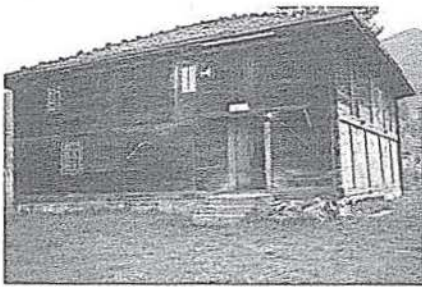
Fotoğraf 12- İkizce Eski (Laleli) Camii, iç mekân



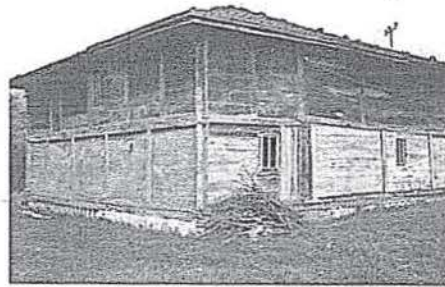
Fotoğraf 13- İkizce Eski (Laleli) Camii, iç mekân



Çizim 2- Çaybaşı Yeni Cuma Camii Planı



Fotoğraf 14- Çaybaşı Yeni Cuma Camii, kuzeybatı



Fotoğraf 15- Çaybaşı Yeni Cuma Camii, kuzeydoğu

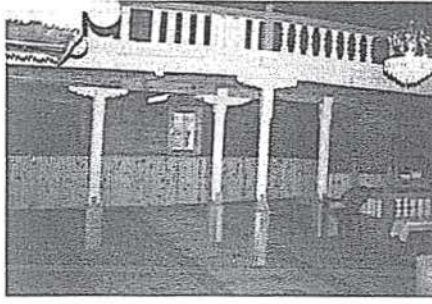




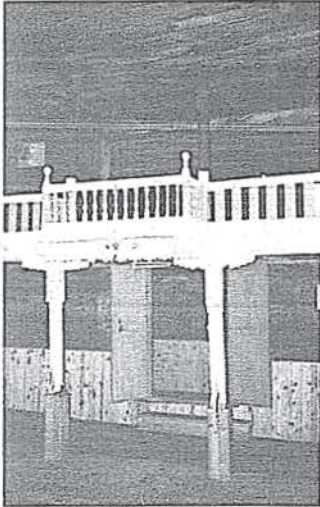
Fotoğraf 16- Çaybaşı Yeni Cuma Camii, güney.



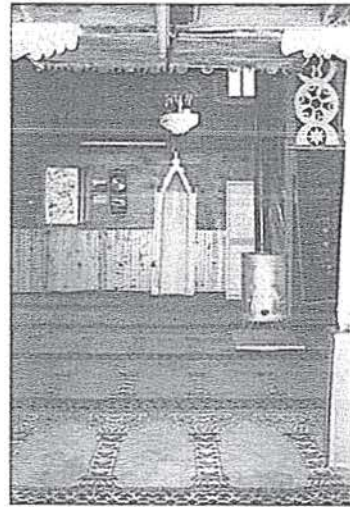
Fotoğraf 17- Çaybaşı Yeni Cuma Camii, kuzey revak



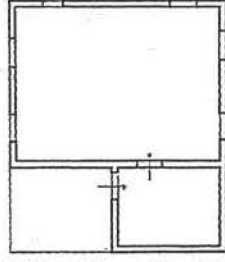
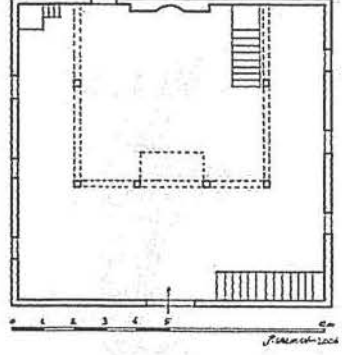
Fotoğraf 18- Çaybaşı Yeni Cuma Camii, doğu revak ve iç mekân



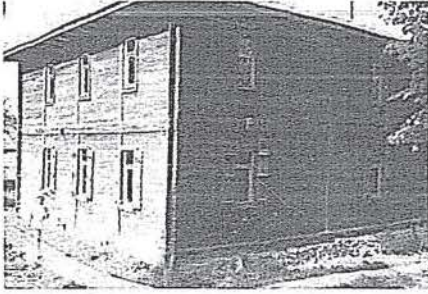
19- Çaybaşı Yeni Cuma Camii, kadınlar mahfili.



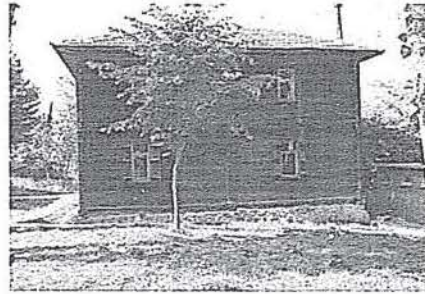
Fotoğraf 20- Çaybaşı Yeni Cuma Camii, iç mekân



Çizim 3- Çaybaşı Çayır Camii Planı



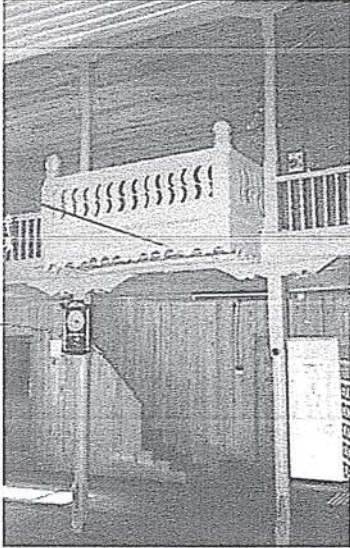
Fotoğraf 21- Çaybaşı Çayır Camii,  
güneybatı.



Fotoğraf 22- Çaybaşı Çayır Camii,  
güney



Fotoğraf 23- Çaybaşı Çayır Camii, doğu



Fotoğraf 24- Çaybaşı Çayır Camii,  
kadınlar mahfil



Fotoğraf 25- Çaybaşı Çayır Camii, iç mekân

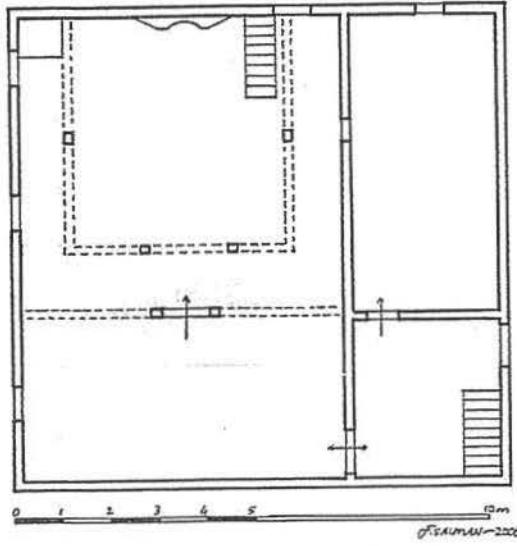




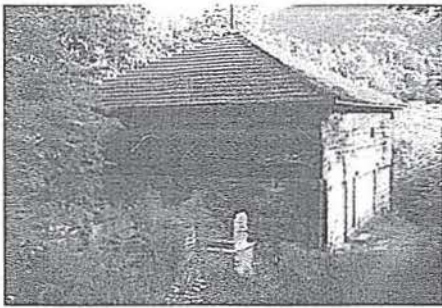
Fotoğraf 26- Çaybaşı Çayır Camii, mektep.



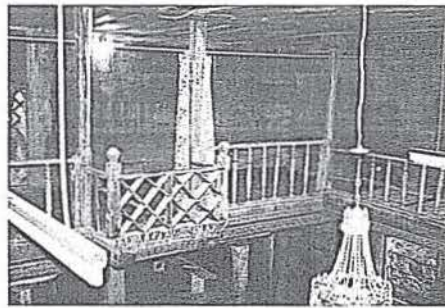
Fotoğraf 27- Çaybaşı Çayır Camii, çeşme



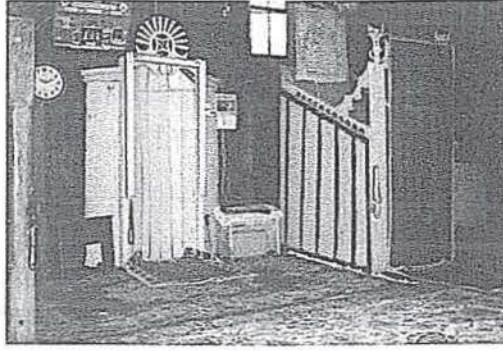
Çizim 4- Çaybaşı Kargalı Camii Planı



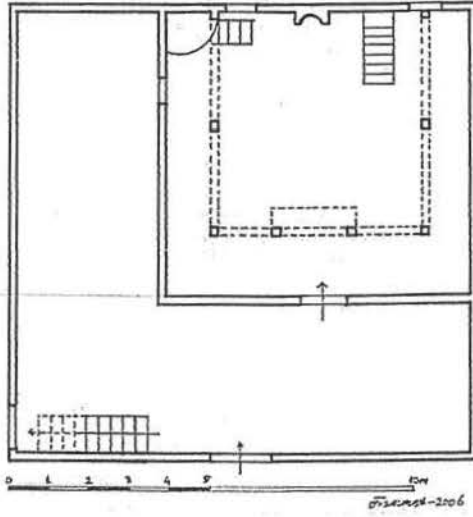
Fotoğraf 28- Çaybaşı Kargalı Camii genel



Fotoğraf 29- Çaybaşı Kargalı Camii, kadınlar mahfili



Fotoğraf 30- Çaybaşı Kargalı Camii, mihrap ve minber



Çizim 5- Çaybaşı Eski Asak Camii Planı

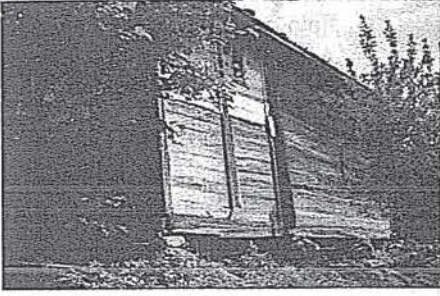


Fotoğraf 31- Çaybaşı Eski Asak Camii, kuzeydoğu

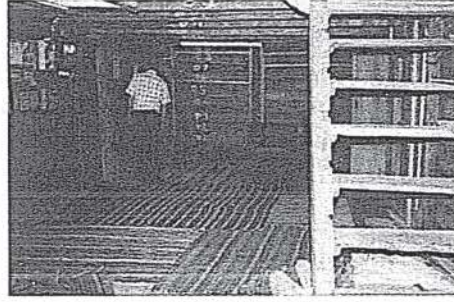




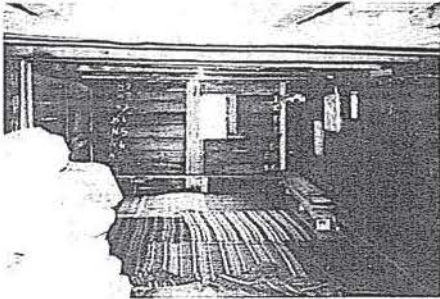
Fotoğraf 32- Çaybaşı Eski Asak Camii, güneydoğu.



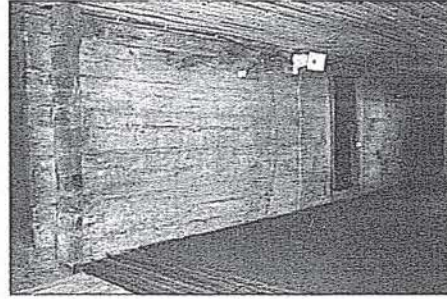
Fotoğraf 33- Çaybaşı Eski Asak Camii, batı.



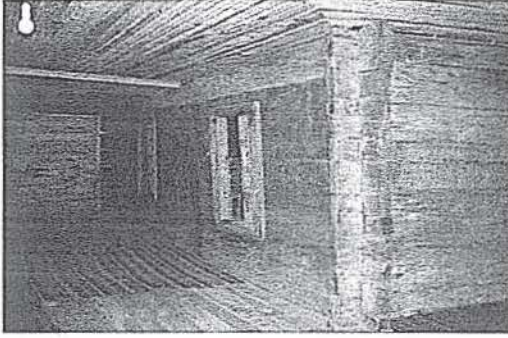
Fotoğraf 34- Çaybaşı Eski Asak Camii, kuzey revak.



Fotoğraf 35- Çaybaşı Eski Asak Camii



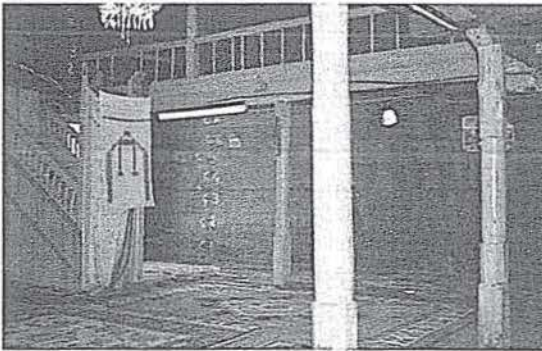
Fotoğraf 36- Çaybaşı Eski Asak Camii, kuzey doğu revak. revakın üst katı



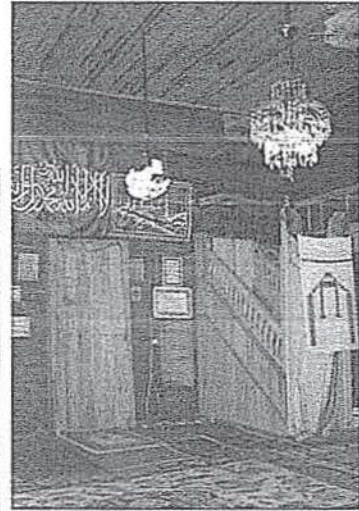
Fotoğraf 37- Çaybaşı Eski Asak Camii,  
doğu revakın üst katı



Fotoğraf 38- Çaybaşı Eski  
Asak Camii, kadınlar mahfili.



Fotoğraf 39- Çaybaşı Eski Asak Camii  
kadınlar mahfili



Fotoğraf 40- Çaybaşı Eski  
Asak Camii, mihrap ve minber