

SANAT TARİHİ ARAŞTIRMALARI

PROF.DR.HAŞİM KARPUZ'A
ARMAĞAN

Editör
Mustafa DENKTAŞ
Osman ERAVŞAR

Sanat Tarihi Arařtırmaları
Prof.Dr. Hařım Karpuz'a Armađan

Editör:
Mustafa Denктаř-Osman ERAVŐAR

Baskı
Erman Ofset

Kıvılcım Kitapevi
Kayseri

Konya, Őubat 2007

ISBN 975-6667-05-7



Kitaptaki makalelerin bilimsel sorumlukları yazarlarına aittir.

©

TİRE YEŞİL İMARET'İN KALEM İŞİ SÜSLEMELERİ

Zekiye UYSAL

Antik dönemde Teira, Tyrha, Thyeira¹ adıyla bilinen Tire'nin tarihi oldukça eskidir. Tire'nin Türklerin eline geçişi 1308 yıllarında olmuştur.² Önce Emir Mentешenin damadı Sasa Bey ele geçirmiş; daha sonra onun elinden Aydınolu Mehmet Bey bu bölgeyi alarak Aydınoluğulları topraklarına katmıştır.³ Aydınoluğullarına başkentlik etmiş olan Tire ve çevresinin kesin olarak Osmanlıların hakimiyetine girmesi 1425 tarihinde II. Murad zamanında olmuştur.⁴ Yeşil İmaret de bu dönemde inşa edilmiştir.

Tire Yeşil İmaretin mimarisi ile ilgili yayınların başında E.H Ayverdi'nin kitabı⁵ gelmektedir. Yapının süslemeleri üzerinde daha önceden Yıldız Demiriz⁶, C. Nemlioğlu⁷ ve Y. Özbek⁸ tarafından durulmuştur. Bunlardan Y. Demiriz, yapıyı yerinde incelemediğini belirtmiştir.

Yeni mahallede, Aydınoluğulları Caddesi üzerinde yer alan yapı, 1441 yılında II.Murad'ın emirlerinden Abdullah oğlu Halil Yahşi Bey tarafından yaptırılmıştır.⁹ Bu yüzden Yahşi Bey İmaretini olarak da bilinir. Minaresindeki sırlı tuğlaların rengi nedeniyle Yeşil imaret de denilmektedir.¹⁰ Evliya Çelebi'nin başlangıçta Mevlevihane olduğunu söylediği¹¹ eserin inşa kitabesi yoktur. 1441 tarihli vakfiye kaydı bulunmaktadır.¹²

Erken Osmanlı döneminde yaygın olarak görülen "zaviye-imaret" türü yapıların ilgi çekici bir uygulaması olan Tire Yeşil İmaret, aynı aks üzerinde birbirini takip eden ana mekan (orta hol) ve çokgen planlı eyvan ile, ana mekanın iki yanındaki tabhaneler, son cemaat yeri ve minareden oluşmaktadır.(Şek.1,2).

Yapının yan cepheleri ve eyvan çıkıntısının cepheleri iki kat halinde pencerelere sahiptir. Büyük olan düşey dikdörtgen çerçevesi, alt pencereler sivri kemer alınlıklı nişler içine açılmıştır. Üst pencereler daha küçük olup düşey dikdörtgen çerçeve içine alınmış, şebekeli ve sivri kemer biçimlidir.(Res.1,2)

Yapının kuzeydoğu köşesine bitişik minare silindirik gövdeli ve tek şerefelidir. Sekizgen kaide üzerine doğrudan binen silindirik gövdeden yukarı orijinal değildir. Minareye içerde, kuzey duvarının içindeki merdivenli dehlizle çıkılmaktadır.¹³

Yapının kuzeyinde beş bölmeli son cemaat yeri bulunur. Devşirme sütunlara ve köşelerdeki ayaklara atılmış sivri kemerlerle bölümlenmiş son cemaat yerinin üstü kubbelerle örtülmüştür. Cephe duvarları kirpi dizili saçak kornişleriyle tamamlanır. Örtü elemanları dıştan kurşun kaplanmalıdır. Örtü elemanlarının arasından yamuk görülen iki baca onarım ürünüdür. Revağın gerisindeki kuzey cephenin ortasında taç kapı vardır. Bunun batısındaki bölümde mukarnas kavsaralı mihrabiye ve tabhane odasının kuzey penceresi bulunur. Taç kapının doğusunda kalan cephe bölümü sağdır. Bunun nedeni duvar içindeki minare merdiveni olmalıdır.

Mukarnaslı kavsaraya sahip taçkapıdan basık kemerli asıl kapı açıklığıyla içeri girilir. Taçkapının üstünde küçük bir pencere vardır. Taçkapıdan kare planlı ana mekana girilir. Bunun doğusunda ve batısında kare planlı birer tabhane vardır. Güneyinde ise, zemini yükseltilmiş durumda çokgen planlı eyvan yer alır.

Ana mekanı örten kubbe, mekanı üç yönden sınırlayan ağır yuvarlak kemerler ve güney taraftaki eyvana açılan yuvarlak kemerin teşkil ettiği bir baldaken üzerine Türk üçgenleri ve pandantiflere oturur. (Res.3).

Ana mekanın doğu ve batı duvarlarında simetrik olarak tabhane mekanı pencerelerini içine alan Bursa tipi kemer biçiminde büyük nişler ve tabhanelerin kapıları yer alır. Ayrıca mekanın kuzeydoğu köşesindeki küçük kapı minare dehlizine bağlantı verir. Ana mekanın gerisindeki eyvan çokgen planlı olup, güney kenarının ortasında kare planlı derin bir niş halinde mihrap hücresi bulunur. Eyvanının her bir cephesinde dilimli kemerli derin nişler yer alır. Pencereler ve mihrap bu nişler içine yerleştirilmiştir. Eyvanın üzerini içten dilimli yarım kubbe örter. (Res.4).

Ana mekanın iki yanındaki tabhane mekanlarında birer ocak nişi bulunur. Kubbelerine pandantiflerle geçilir. Bu mekanlar cephelerde sözü edilen pencerelerden ışık alırlar. İçlerinde dolap nişi de bulunur.

Yeşil imaretin duvarları moloz taş ve tuğla kullanılarak döşenmiş almaşık teknikte yapılmıştır. Sadece son cemaat yeri revağının üst kısmında düzenli almaşık teknik uygulanmıştır. Pencere kemerleri ve revak kemerlerinde tamamen tuğla kullanılmıştır. Duvar tuğlaları genelde 27-28 cm uzunluğunda ve 4-4,5 cm kalınlığındadır. Yer yer daha büyük tuğlalar da göze çarpar. Revağın köşelerindeki ayaklarda düzgün kesme taş kullanılmıştır. Sütunlar ve başlıklar devşirmedir.

Yapının mimarisi kadar, içerideki sıva üzerine kalem işi süslemeleri oldukça ilginçtir. Ayrıca yapının giriş kapısı kanatları ve tabhane odalarının ahşap kapı kanatları son derece zarif oyma işçiliğine sahiptir. Simetrik kıvrık dal ve rûmî kompozisyonu ile hiç boşluk bırakılmadan doldurulmuştur.

Şimdiye kadar Yeşil İmaretin kalem işleri olarak sadece mihrap önü bölümündeki nişlerin içinde yer alan madalyonlardan söz edilmiştir.¹⁴ Bunların sulu ve tutkallı doğal boyalar kullanılarak yapıldıkları düşünülmektedir.¹⁵ Son yıllarda yapılan onarımlarda sıva raspaşının altından çıkan süslemeler yapının kalem işleri açısından çok daha zengin olduğunu göstermiştir. Bu süslemeler özellikle mihrap önü bölümünde, kubbeli orta mekanda yoğunlaşmıştır. Bu bölümün duvarlarında ve mihrap nişinin sağ ve sol tarafında pencere aralıklarında, tabhane odalarının duvarlarında ara ara palmetli bordürler ortaya çıkarılmıştır.

Eyvanın üzerini örten dilimli yarım kubbenin eteklerinde her bir dilimin içerisinde rokoko tarzında bitkisel kompozisyon tekrarlanmıştır. Bunlar alışıldık çiçek buketleri şeklindedir. Çiçeklerde kiremit kırmızısı, yapraklarda ise pastel tonlarında yeşil kullanılmıştır.(Res.5).

Dilimli yarım kubbenin altını adeta bir geçiş kuşağı gibi dolaşan iri mukarnasların kenarı kalın kırmızı bir şeritle çerçeveslenerek kartuşlar elde edilmiştir. Her bir kartuş ortadan ikiye bölünerek, üstteki içbükey yüzey ve alttaki kısma kalemişleri yapılmıştır. Üst kısımdaki süslemelerin çoğu kaybolmuştur ama yer yer motifler ve boya izleri mevcuttur. Demek ki devrinde burası da tümüyle süslemeliydi. Alt kısımdaki süslemede genelde rûmî ve palmetden oluşan bir kompozisyon görülür.(Res.6). Bu kartuşlardan köşelere rastlayanlar prizmatik Türk üçgeniyle dolgulanmıştır. Bu üçgenlerin içi yarısı kırmızı,yarısı beyaza boyanmıştır. Mihrap kavsarasının tam üstüne gelen kartuşta ise rokoko tarzı süslemeler ve "Allah" yazısı görülmektedir. (Res.7).

Burada mavi ve kırmızı renk göze çarpar. Alt kısımdaki rûmi ve palmetten oluşan, fazla müdahale görmemiş kartuşlarda süslemede zemin kırmızıya boyanmış beyaz ve pastel tonlarında yeşil ile bitkisel bir süsleme meydana getirilmiştir. Bu kartuşlar Beylikler devri süslemeleri için karakteristiktir. Aynı şekildeki kartuşları biz 14-15 yy ahşap üzerine yapılmış kalem işi süslemelerde de görürüz.¹⁶ Bunun yanı sıra çoğu kartuşların içerisindeki süslemelerin üzerinden onarımlar esnasında geçildiği anlaşılmaktadır.

Beş kenarlı eyvanın her bir cephesinde dilimli kemerli birer niş bulunduğunu belirtmiştik. Bunlardan güneydeki mihrap nişini kuşatır. Diğerlerinin içlerine pencereler yerleştirilmiştir. Bunların kavsara kısımlarında ise; ortada bir madalyon ve bunu kuşatan bitkisel kompozisyonlar bulunmaktadır. Nişlerin köşeliklerinde ise kalem işlerinden başka malakarî teknikte kabartmalar vardır. Bunlar ters palmetler şeklinde yapılmışlardır.(Res.8).

Madalyonların tümü soyut bitkisel motiflerle süslenmiştir. Mihrap önü bölümünü oluşturan eyvanda, doğudaki nişin içerisinde yer alan madalyon daire şeklindedir. (Res.9). Madalyon basit ve kanatlı rûmilerin tekrarından oluşan bir bordürle kuşatılmıştır. Bu bordürden sonra içi boş bırakılmış ince bir şerit madalyonu çevreler. Madalyon içinde simetrik dört eksene dayalı bir düzenleme söz konusudur. Merkezde, iki ince çizgiyle birbirlerine teğet konumda dört daire oluşturulmuştur. Bu daireleri oluşturan çizgiler dış tarafta düğüm yaptıktan sonra dört eksende birer kartuş teşkil eden rûmileri meydana getirirler. Kartuşların tepesi bir palmetle taçlandırılmıştır.

Rûmili kartuşların içinde kıvrık dallarla birbirine bağlanmış durumda, alt tarafta hatâyî, tepede ise palmeti andıran motifler vardır.. Dairelerin içinde ise iki taraftan rûmî ile kuşatılmış basit hatâyî motifleri seçilebilmektedir.

Bu dört kollu düzenlemenin dışında kalan madalyon yüzeyinde iki taraftan rûmilerle kuşatılmış hatâyî motifleri görülmektedir. Bunların renkleri çok pastel tonlarında olduklarından tam anlayamamaktadır. (Res.10).

Mihrabın hemen solundaki nişin de ortasında yine daire şeklinde bir madalyon yer alır. Madalyonun içindeki süsleme bu sefer sekiz eksenli simetrik esasa dayanır. Burada dairenin en ucunda kıvrık dallı bir süsleme kuşağı görülür. Ondan sonra ince bir bordür görülmektedir. Bir önceki madalyonda birbirlerine teğet durumdaki dairelerin yerini burada yıldız almıştır. Yıldızın köşelerinden ve orta noktalarından çıkan rûmilerle yine kartuşlar meydana getirilmiş, zemin kıvrık dallarla tamamen doldurulmuştur. Madalyonun iki yanında selvi ağacı görülmektedir. Selvilerin üst kısmında çok fazla tahrip olmuş süsleme izleri göze çarpar. (Res.11).

Renk olarak baktığımızda bu madalyonun zemini kırmızıya boyanmıştır. Rûmiler ve kıvrık dallar pastel tonlarında yeşil ile boyanmış, motiflerin etrafı ise beyaz ile konturlanmıştır. Selvi ağaçları da yeşil renktedir. Üzerlerinde beyaz renkli benekler vardır.

Mihrap hücrenin sağındaki nişte yer alan madalyon; motif, kompozisyon ve renk kullanımı açısından mihrabın solundaki ile aynı özellikleri taşır. Burada da madalyonun iki yanında simetrik selvi ağacı tasviri vardır. Bunlar, diğer niştekinden farklı olarak, bir yay gibi madalyonun üst tarafına doğru kıvrılarak birbirlerine yaklaşırlar. Bu selvilerde de beyaz renkli benekler görülür.(Res.12).

Eyvânın batı kenarındaki nişte yer alan madalyon ise; doğudaki nişin madalyonunun bir tekrarı gibidir. Burada da simetrik dört eksene dayalı bir kompozisyon uygulanmıştır.(Res.13).

Kible duvarının ortasında dilimli kemerin gerisinde bir hücre biçiminde mihrap bulunmaktadır. Dilimli kemerin altında basık kemer vardır ve köşelerde sütüncelere dayanır. Mihrap hücresinin her üç duvarında sütünceler hizasında profilli silmelerle yapılmış kaş kemerli alınlıklar bulunmaktadır. Bunlardan doğu ve batıdaki içinde, askılığıyla tasvir edilmiş cam kandil tasvirleri yer alır. Cam kandil tasvirleri küresel gövdelidir. Doğudakinde, gövdenin ortasındaki yatay kuşak ile boyun ve kaidenin üstündeki bilezikler yeşil renkle, geriye kalan yüzeyler ise krem renkle boyanmışlardır. (Res.14). Batıdaki kandilde, küresel gövdedeki yatay kuşak kırmızı renktedir. Kabin diğer kısımları yeşil renkle boyalıdır. (Res.15).

Kible taraftaki alınlığın içinde kırmızı boya ile yapılmış mihrap kavsarası gibi basamaklı bir çerçeve vardır. Bunun tepesinden sarkan üç askılığın taşıdığı kandil diğerlerinden daha büyüktür. Küresel gövdesinin ortasındaki yatay kuşakta, siyah zemin üzerine yıldızlı süsleme yapılmıştır. Kabin diğer kısımları kiremit kırmızısı tonda boyanmıştır. Kandilin iki yanında simetrik olarak birer şandan işlenmiştir. Bunların muımları krem, kiremit kırmızısı ve siyah renkler kullanılarak burmalı bir şekilde yapılmışlardır. Uçları kırmızı renkte yanar gibi tasvir edilmiştir. Alınlıkları çevreleyen silmelerin devrinde kırmızı boya ile kaplı olduğu kalıntılardan anlaşılmaktadır.(Res.16).

Mihrabın yan yüzleri çaprazlama çizgilerle üçgenlere bölünmüştür. Bu yüzeylerin açık renkli olan bölümlerine "S" şeklinde süslemeler yapılmıştır.(Res.15). Doğru taraftakinde siyah çizgili meandırı andıran geometrik süsleme vardır.(Res.14).

Kubbeli ana mekanın doğu (Res.17), batı (Res.18) ve kuzey duvarlarındaki yuvarlak boşaltma kemerlerinin kavsaralarındaki madalyonlar ve çevrelerindeki kalem işi süslemelere baktığımızda bunlar oldukça tahrip olmuş bir vaziyettedir. Ama yine de kompozisyon anlaşılabilir. Boşaltma kemerlerinin içinde daire şeklinde madalyonlar görülür. Bu madalyonların içerisinde kıvrık dallar, rûmî, palmet ve hatâyiden oluşan kompozisyon seçilebilmektedir.

Doğru cephedeki madalyonda kompozisyon kırmızı fon üzerine işlenmiştir. (Res.19). Madalyonu çevreleyen iki bordürün içinde de soyut bitkisel süslemenin varlığı anlaşılabilir. En dışta ise siyah renkle küçük palmet motifleri tekrarlanmıştır. Batıdaki boşaltma kemerinin içindeki madalyonu kuşatan iki bordürde kıvrık dallı bitkisel süslemeler uygulanmıştır. (Res.20). Bunları ve dolayısıyla madalyonu en dıştan saran süsleme siyah renkli basit rûmîlerin tekrarıyla oluşmuştur. Madalyonun merkezinde, ortasında sarı boyalı daire bulunan, içi kırmızıya boyanmış çok kenarlı bir yıldız vardır. Bununla dairesel bordürler arasında kalan tüm yüzey girift biçimde kıvrık dallarla birbirlerine bağlanmış rûmî, palmet ve hatâyilerle doldurulmuştur. Burada da süslemeler kırmızı fon üzerine yapılmıştır. Madalyonlardaki süslemelerin karakteri kapı kanatlarının ahşap işçiliğini hatırlatmaktadır.

Bu madalyonların üstüne sonraki dönemlerde, yazı kompozisyonu içeren küçük birer madalyon eklenmiştir.

Kuzeydeki boşaltma kemerinin kavsarasındaki madalyon da benzer özellikler taşımaktadır.(Res.21).

Madalyonların dışında kalan kavsara yüzeyini tümüyle kaplayan bitkisel süslemelerde yer yer devrine uygun beş yapraklı çiçekler ve hatâyiler görülmektedir. Çoğu tahrip olmuş ve yapının güney tarafındaki süslemeler gibi geç dönemde farklı bir üslupta yenilenmişlerdir.

Güneyde yer alan boşaltma kemerinin alt yüzeyinde rokoko tarzında süslemeler yer almaktadır.(Res.5) Ortada daire şeklinde bir madalyon ve bunun içinde akantus çiçeği bunun da etrafında geniş bir bordür görülmektedir. Bu bordürün içinde yine rokoko tarzında çiçekler bulunmaktadır. Madalyondan aşağıya doğru inen süsleme kuşağında ise en altta akantus yaprakları ve bunlardan çıkan rokoko karakterli çiçek buketleri vardır. Çiçekler kiremit kırmızısıyla dallar da yeşil renkle boyanmıştır.

Pencereler hizasında tüm mekanları dolaşan kırmızı renkli palmetli süs kuşağı da son yıllarda sıva raspasının altından çıkarılmıştır. Bunlar döneminde yapılmış süslemelerdir. Bunların bir bölümü yok olmuştur. (Res.22).

İmaret 1935 -1971 yılları arasında müze olarak kullanıldıktan sonra yeni müze binası yapıp müze buraya taşınmıştır. Yapı o zaman bir restorasyon geçirmiş ve ibadete açılmıştır. Caminin geçirdiği onarımlarla ilgili çok geniş bilgiler elde edilememiştir.

Osmanlı mimarisinin erken döneminde ilk önce İznik Kırğızlar Türbesi (XIV.yy. ortaları)'nde karşımıza çıkan sıva üzerine kalem işi süslemeler; bunu izleyen yıllarda Bilecik Orhan Gazi İmareti, Bursa Yeşil Cami ve Edirne Muradiye camii¹⁷ başta olmak üzere birçok yapıda bir süsleme tekniği olarak uygulanmıştır. Tire'deki Yeşil İmaret, bu dönemin zengin kalemişlerini barındıran yapılar arasında yer almaktadır.

Yapının zengin ve özgün kalem işi süslemelerinin bir kısmının restorasyon geçirmiş oldukları¹⁸; bazı bölümlerdeki kalem işlerinin ise Geç Dönemde eklendikleri belli olmaktadır. Burada devrine ait süslemeler özellikle eyvanın nişlerindeki madalyonlarda, dilimli yarım kubbenin altındaki iri mukarnaslı kuşakta ve ana mekanın üç cephesindeki boşaltma kemerlerindeki madalyonlarda yer alanlardır. Tüm duvarları pencereler seviyesinde dolaşan palmet şeklindeki kalem işi frizler de özgündür. Diğer süslemelere müdahale söz konusudur. Bu müdahaleler esnasında rokoko tarzında çiçek buketleri yapılmıştır. 1437-1447 yılları arasında Sultan II. Murad zamanında yaptırılan Edirne'deki Üç Şerefeli Cami'nin kubbelerindeki kalem işi düzenlemeler de madalyonlar şeklindedir. Bu madalyonların içindeki süslemeler, burada olduğu gibi bazıları dört eksene, bazıları işinsal sekiz eksenli simetrik esasa dayanır. Bu açıdan bir paralellik söz konusudur. Edirne Muradiye Camii (1436)'nin duvarlarında kısmen kalabilmiş orijinal kalemişleri arasında Yeşil İmaret'tekine benzer madalyonlar bulunmaktadır. Bunlardan sağdakinde altı kollu yıldız şeması içinde yazılar; soldakinde ise Rûmîli bezeme bulunmaktadır.¹⁹ Aynı şekilde palmetli friz kuşağını Edirne Muradiye Cami'nin duvarlarında da görürüz. Muradiye'dekiler kalem işi değil, palmet biçiminde çinilerden meydana getirilmiştir.

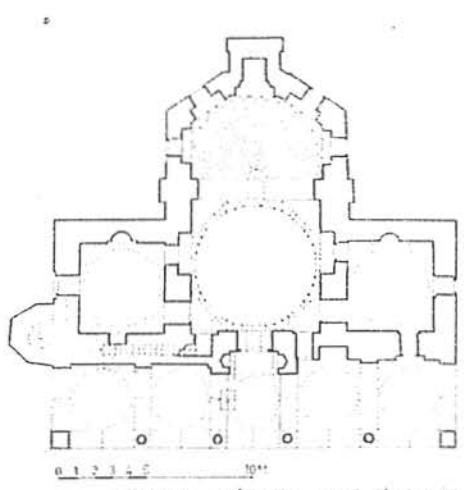
Kalem işi süslemede kullanılan motifler arasında göze çarpan selvi ağacı motifi, Edirne Muradiye Camii'nde de görülmektedir. C. Nemlioğlu, madalyonların çevresine yerleştirilen selvi ağaçları ve bitkisel motiflerin

Klâsik Dönem üslûbunu yansıttıklarını ileri sürmüştür.²⁰ Buna karşılık Y. Özbek, selvi ağacı motifinin XV. yüzyılın ilk yarısında Timurlu etkisiyle izah edilmesi gerektiği düşüncesindedir.²¹ Bu konuda kesin bir hükme varabilmek için, Anadolu Türk sanatında selvi ağacı motifinin kronolojisinin etraflıca araştırılması gerektiğini düşünüyoruz. Selvi ağaçlarının çevresindeki hatâyî üslûpta çiçeklerin paralelleri dönemin tezhiplerinde de aranmalıdır. Bu yoğunlukta olmasa bile; yine hatâyî üslûpta benzer kalem işlerinin daha erken örnekleri, Afyon Ulu Camii'nin XIV. yüzyıldaki onarımına dayanan ahşap levhalarında da vardır.²²

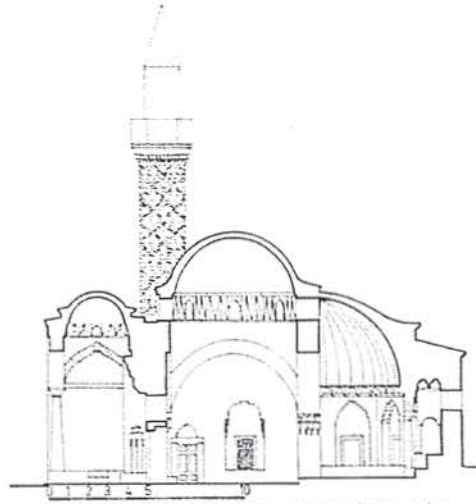
Yeşil İmaret'in mihrap nişinin üç kenarına işlenen kandil tasvirleri; kibleye vurgu yapılarak "manevî ışığı ve aydınlığı" simgeliyor olmalıdır. Kandil tasviri zaman zaman mezar taşları üzerinde de karşımıza çıkmaktadır.

Dipnotlar

- * Araş.Gör., Çanakkale Onsekiz Mart Üniv. Fen-Ed. Fak., Sanat Tarihi Bölümü.
- ¹ W.R.Ramsay, Anadolu'nun Tarihi Coğrafyası, (Çev: Mihri Pektaş), İstanbul. 1960, s.100. Bu konuda bkz; F. Tokluoğlu, Tire, Tire. 1964, s.23; F. Tokluoğlu, Tire Çevre İncelemeleri, İzmir. 1973.s.32 ; B. Darkot, Tire Maddesi, İslam Ansiklopedisi, C.XII, s.4303.
- ² H. Akın, Aydınoğulları Tarihi hakkında Bir Araştırma, Ankara. 1968, s.31; A. M. Armağan, Devlet Arşivlerinde Tire, 2003, s.29.
- ³ H. Önkâl, Tire Türbeleri, Ankara. 1991, s.2. Şehrin Aydınoğulları devri için bkz.; A. M. Armağan, Belgelerle Beylikler Devrinde Tire, İzmir. 1983.
- ⁴ Aşıkpaşaoğlu Ahmed Âşiki, Tevarih-i Âli Osman (Düz. N. Atsız), İstanbul. 1949, s.165.
- ⁵ E.H. Ayverdi, Osmanlı Mimarisinde Çelebi ve Sultan II. Murad Devri, İstanbul. 1972, s.542-547.
- ⁶ Y. Demiriz, Osmanlı Mimarisinde Süsleme I, Erken Devir (1300-1453), İstanbul. 1979, s.642-651.
- ⁷ Bkz.; C. Nemlioğlu, 15., 16. ve 17. Yüzyıl Osmanlı Mimarisinde Kalem İşleri, İstanbul Üniversitesi Sosyal Bilimler Enstitüsü (Yayınlanmamış Doktora Tezi), İstanbul. 1989, s.
- ⁸ Y. Özbek, "Ortaçağ Anadolu Türk Mimarisinde Süsleme", Türkler, C.7, Ankara. 2002, s.906-907.
- ⁹ İ. Aslanoğlu, Tire'de Camiler ve Üç Mescit, Ankara. 1978, s.36.
- ¹⁰ İ. Aslanoğlu, a.g.e., s.36.
- ¹¹ Mehmet Zillioğlu Evliya Çelebi, Evliya Çelebi Seyahatnamesi, C.9, Haz.: M. Çevik, İstanbul. 1984, s.72.
- ¹² Y. Demiriz, a.g.e., s.642.
- ¹³ Bu tip yapılar başlangıçta minaresiz yapılmıştır. XIV. yy'ın sonlarına doğru minareli uygulamaları görülür. Bu durum bu şekildeki yapıların işlev bakımından zaviyeden, zaviyeli camiye dönüştürülmesiyle ilgili olabilir. Minare konusu için bkz.; A.O. Uysal, "Zaviyeli Camilerde Minare Problemi", Türk Etnografya Dergisi, Sayı:XX, Ankara. 1997, s.47-64.
- ¹⁴ Bkz.; Y. Demiriz, a.g.e., s.642.
- ¹⁵ Bkz.; C. Nemlioğlu, a.g.e., s.16.
- ¹⁶ Örneğin XIV. yüzyıldan Ankara Örtmeli Mescit ve Poyracı Mescidi'nde böyle süslemeler ahşap üzerine kalem işi olarak işlenmişlerdir. Bkz.; Z. Uysal, "XIV.-XV. Yüzyıl Ankara Mescitlerinde Kalem işi Süslemeler", Uluslararası Sanat Tarihi Sempozyumu, Prof.Dr. Gönül Öney'e Armağan (10-13 Ekim.2001, Ege Üniversitesi Sanat Tarihi Bölümü, İzmir), İzmir. 2002, s.586-587; Z. Uysal, "Das Spiel der Farden: Blütenpracht auf Holz zielt die frühen Gebetshäuser in Ankara", Antike Welt, H.5, 2004, p.87-92.
- ¹⁷ Bkz.; Y. Demiriz, "Osmanlı Kalem İşleri", Osmanlı, C.11 (Kültür ve Sanat), Ankara. 1999, s.298-301.
- ¹⁸ Bu durum diğer araştırmacıların da dikkatini çekmiştir. Bkz.; C. Nemlioğlu, a.g.e., s.254; Y. Özbek, a.g.m., s.906.
- ¹⁹ Y. Demiriz, a.g.m., s.300.
- ²⁰ C. Nemlioğlu, a.g.e., s.255.
- ²¹ Y. Özbek, a.g.m., s.906.
- ²² Bkz.; Z. Uysal, "Afyon Ulu Camii'nin Ahşap Üzerine Boyalı Nakışları", 3. Afyonkarahisar Araştırmaları Sempozyumu (22-24 Ekim 1993, Afyon) Bildirileri, Afyon. 1994, s.236-248.



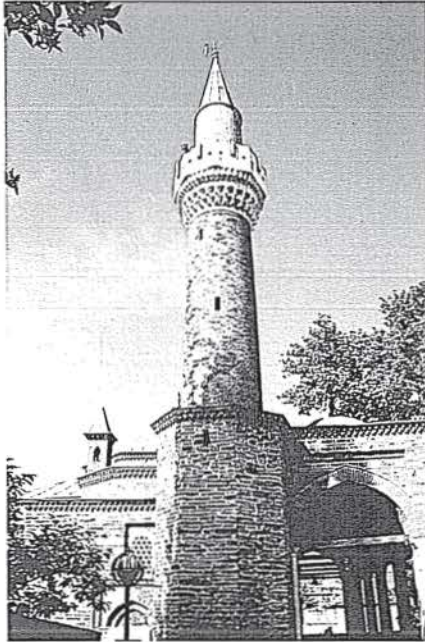
ŞEKİL 36. TIRE'DE YEŞİL İMARET CÂMİSİ PLANI
(E.H. AYVERDİ'DEN)



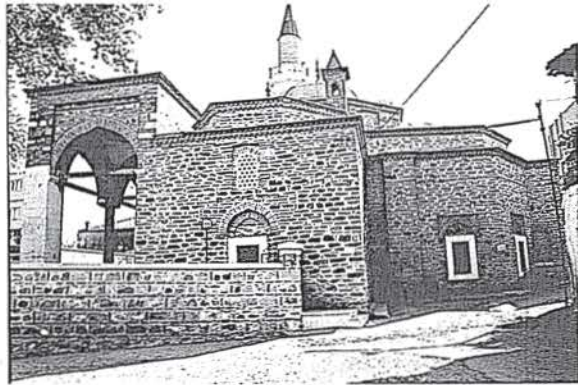
ŞEKİL 37. TIRE'DE YEŞİL İMARET CÂMİSİ KESİTİ
(E.H. AYVERDİ'DEN)

Şek.1-Tire Yeşil İmaret Planı (Ayverdi'den)

Şek.2-Tire Yeşil İmaret Kesiti (Ayverdi'den)



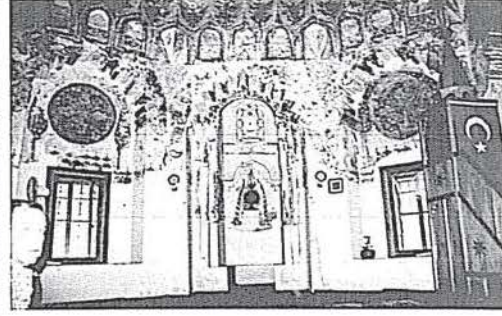
Res.1- Tire Yeşil İmaret, doğu taraftan görünüş.



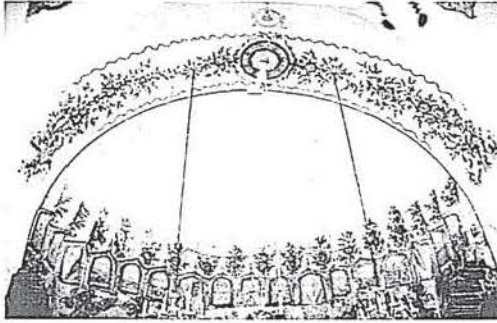
Res.2- Tire Yeşil İmaret, batıdan görünüş.



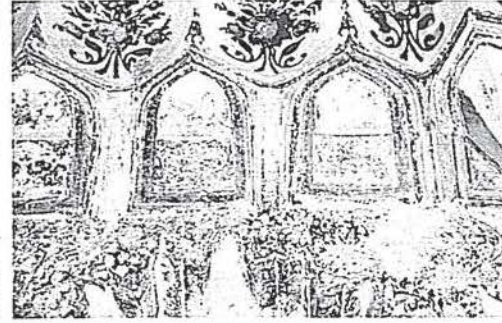
Res.3- Tire Yeşil İmaret, mihrap önünden orta mekana bakış.



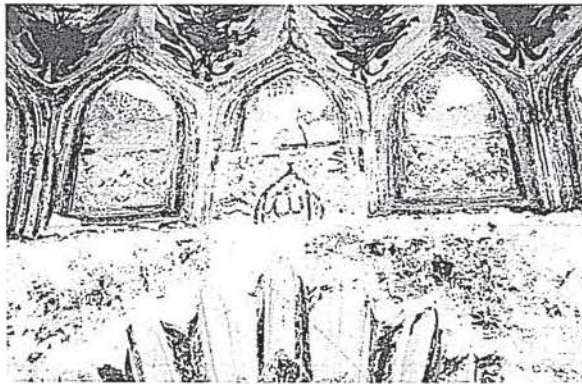
Res.4- Tire Yeşil İmaret, çokgen planlı eyvan ve mihrap nişi.



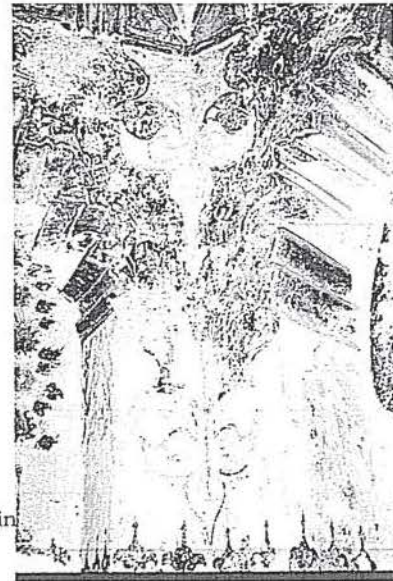
Res.5- Tire Yeşil İmaret, dilimli yarım kubbe ve kalem işleri.



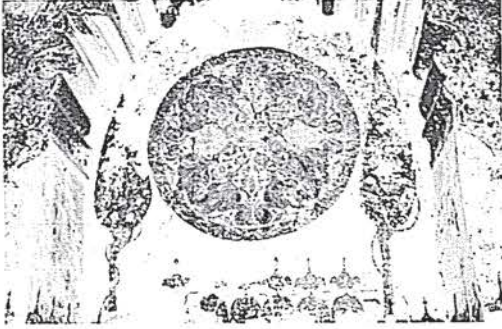
Res.6- Tire Yeşil İmaret, dilimli yarım kubbenin eteğindeki süslemeler.



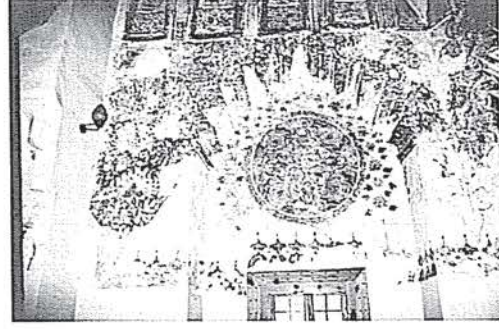
Res.7- Tire Yeşil İmaret, mihrap nişinin üstündeki kartuşlar.



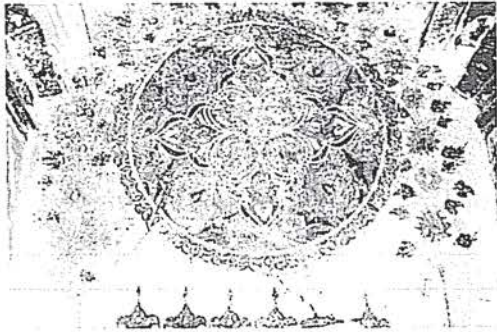
Res.8- Tire Yeşil İmaret, nişlerin köşeliğinde malakârî süsleme



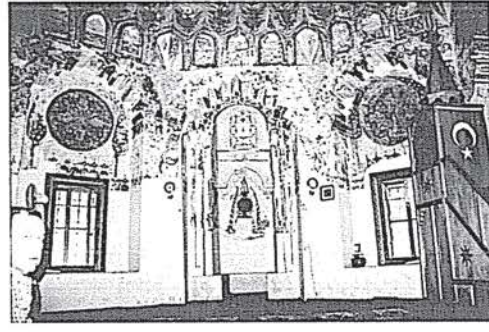
Res.9- Tire Yeşil İmaret, doğu taraftaki nişte kalem işleri.



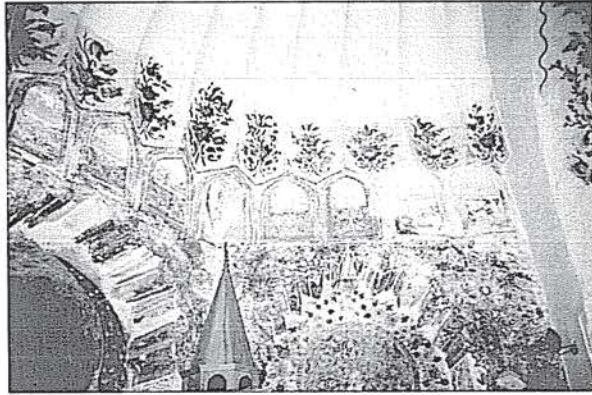
Res.10- Tire Yeşil İmaret, doğu taraftaki nişte madalyon.



Res.11- Mihrabın hemen solundaki nişte yer alan madalyon.



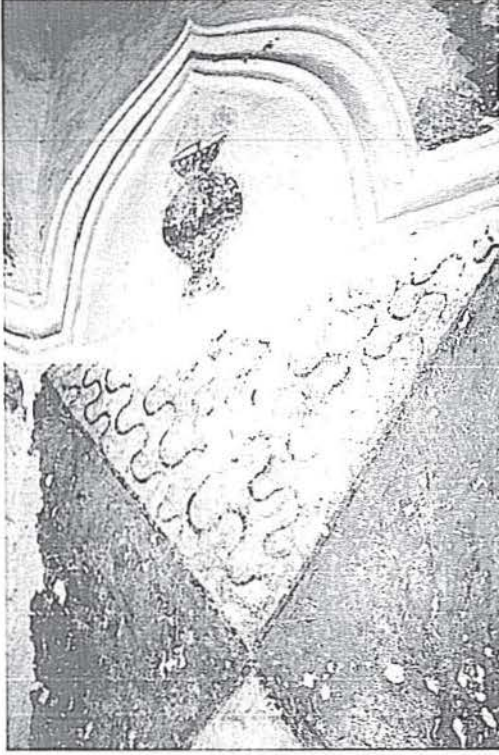
Res.12- Mihrabın sağındaki nişte selviler ve madalyon.



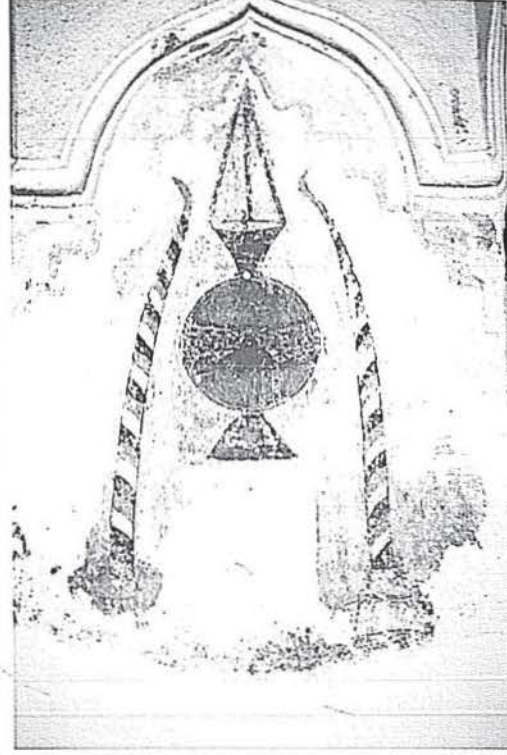
Resim.13- Eyvanın batısındaki niş ve çevresinde kalem işleri.



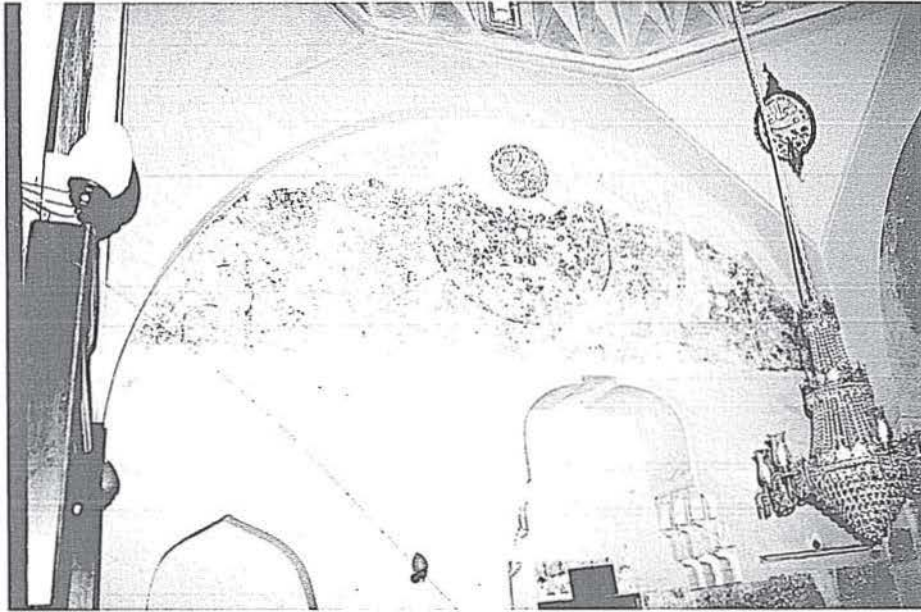
Res.14- Mihrap nişinin doğu duvarında kandil tasviri.



Res.15- Mihrap nişinin batı duvarında kandil tasviri.



Res.16- Mihrap nişinin kible duvarındaki kandil tasviri.



Res.17- Orta mekanın doğu duvarındaki kalem işleri.



Res.18- Orta mekanın batı duvarındaki kalem işleri.



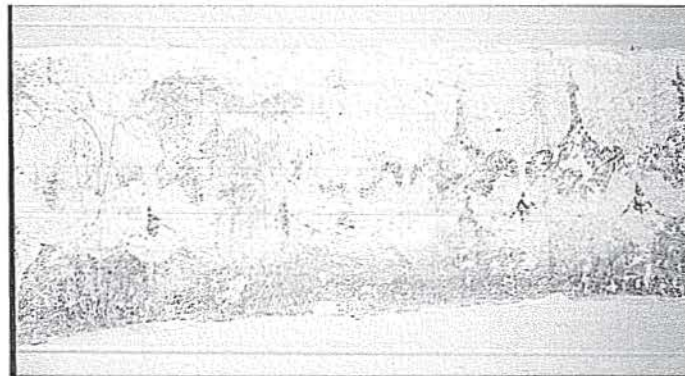
Res.19- Orta mekanın doğu duvarında madalyon.



Res.20- Orta mekanın batı duvarında madalyon.



Res.21- Orta mekanın kuzey duvarındaki kalem işleri.



Res.22- Duvarları dolaşan palmetli kuşak.