

Erç
Taran dı

163460



İSLÂM TARİH, SANAT VE KÜLTÜR ARAŞTIRMA MERKEZİ
(IRCICA)

Türkiye Diyanet Vakfı İslâm Araştırmaları Merkezi Kütüphanesi	
Dem. No:	163460
Tas. No:	949.6 BALİ

BALKANLAR'DA İSLÂM MEDENİYETİ
II. MİLLETLERARASI SEMPOZYUMU TEBLİĞLERİ
Tiran, Arnavutluk, 4-7 Aralık 2003

İstanbul, 2006

İslâm Medeniyeti Tarihi Kaynak ve İncelemeleri Dizisi; No. 14

ISBN 92-9063-152-X (Türkçe tebliğler)
ISBN 92-9063-151-1 (İngilizce tebliğler)
ISBN 92-9063-153-8 (Arnavutça tebliğler)
ISBN 92-9063-154-6 (Takım)

İslâm Konferansı Teşkilâtı
İslâm Tarih, Sanat ve Kültür Araştırma Merkezi (IRCICA)
Barbaros Bulvarı, Yıldız Sarayı, Seyir Köşkü
34349, Beşiktaş, İstanbul-Türkiye

Tel: +90 212 259 17 42
Faks: +90 212 258 43 65
E-posta: ircica@ircica.org
Web sitesi: www.ircica.org

© 2006 IRCICA

Önsöz: Halit Eren

Yayına Hazırlayan: Ali Çaksu

Baskı: Birmat Matbaacılık Ltd. Şti, İstanbul

IRCICA Kütüphanesi Katalog bilgileri

Balkanlar'da İslâm Medeniyeti Milletlerarası Sempozyumu (2.: 4-7
Aralık 2003: Tiran)

Balkanlar'da İslâm medeniyeti II. milletlerarası sempozyumu
tebliğleri / editör Ali Çaksu; önsöz Halit Eren.- İstanbul: İslâm Tarih,
Sanat ve Kültür Araştırma Merkezi, 2006.

xii, 541 s.: res. (çoğu rnk.), hrt., plan; 24 sm.- (İslâm medeniyeti
tarihi kaynak ve incelemeleri dizisi; no.14)

Dipnot var.

ISBN 92-9063-152-X (Türkçe tebliğler) ISBN 92-9063-154-6
(Takım)

1. Medeniyet, İslâm--Balkan Ülkeleri--Kongreler. 2. Medeniyet,
Türk--Balkan Ülkeleri--Kongreler. I. Çaksu, Ali. II. Eren, Halit. III.
k.a. IV. Seri.

949--dos21

BALKANLAR'DAKİ FATİH SULTAN MEHMED CAMİLERİ

Mehmet Z. İBRAHİMGİL*

Fatih Sultan Mehmed, 1451'de babası II. Sultan Murad'tan devir aldığı Osmanlı Devleti'ni evrensel bir devlet konumuna getirmek için bir taraftan Avrupa'da ve bir taraftan Anadolu'da birçok seferler düzenledi. Fatih Sultan Mehmed, Balkanlar'da Osmanlı'nın Fetret Devri'nde sarsılan otoritesini yeniden sağlamlaştırmak için 1454-1455'de Sırbistan'a, 1462-1463'de Bosna'ya, 1466-67 Arnavutluk'a ve 1476'da Macaristan'a seferler düzenledi.¹

1453 yılında İstanbul'u fetheden Fatih Sultan Mehmed, 1481 yılında vefat ettiğinde Balkanlar'da, bugünkü Bulgaristan, Sırbistan, Karadağ, Makedonya, Kosova, Bosna-Hersek, Arnavutluk ve Yunanistan toprakları Osmanlı İmparatorluğu'na katılmıştı. Türklerin Balkanlar'da asıl uzun süreli ve kalıcı ilişkileri Fatih Sultan Mehmed döneminde olmuştur.

Bölgenin sahip olduğu askeri, ticari, ekonomik, kültürel ve sosyal önemden dolayı Osmanlılar Balkanlar'da yoğun bir imar faaliyeti yürütmüşlerdir. Mevcut şehirler yeni bir anlayışla imar ve ihya edilirken, yeni şehirler ve yerleşim yerleri de kurulmuştur. Şehirlerde, bir cami etrafında gelişen külliye yapıları, şehrin fiziki yapısına yön vermiştir.²

Balkanlar'da şehirlerin fiziki, ekonomik, kültürel ve dini yapısına yön veren eserlerin yapılmasına öncülük eden devlet adamları ve varlıklı kişilerin oldu-

* Yrd. Doç. Dr., Gazi Üniversitesi, Sanat Tarihi Bölümü.

¹ Yılmaz Öztuna, *Devletler ve Hanedanlar, Türkiye (1074-1990)*, c.III, Ankara, 1996, s.133.

² Hamdija Kreşevljaković, "Stari Bosanski Gradovi", *Naše Starine*, 2, Sarajevo, 1954, s.12.

ğu bilinmektedir. Bu bildirimizde, Balkanlar'da Fatih Sultan Mehmed adına inşa ettirilen camiler üzerine durulacaktır.

Yaptığımız arazi ve arşiv çalışmaları ve vakfiye ve kitabelerin de gösterdiği gibi, Balkanlar'da Fatih Sultan Mehmed adına inşa edilmiş birçok vakıf eseri bulunmaktadır.³ Ancak, biz bu tebliğimizde Balkanlar'da Fatih adına inşa edilmiş olan altı Camiden söz edeceğiz.

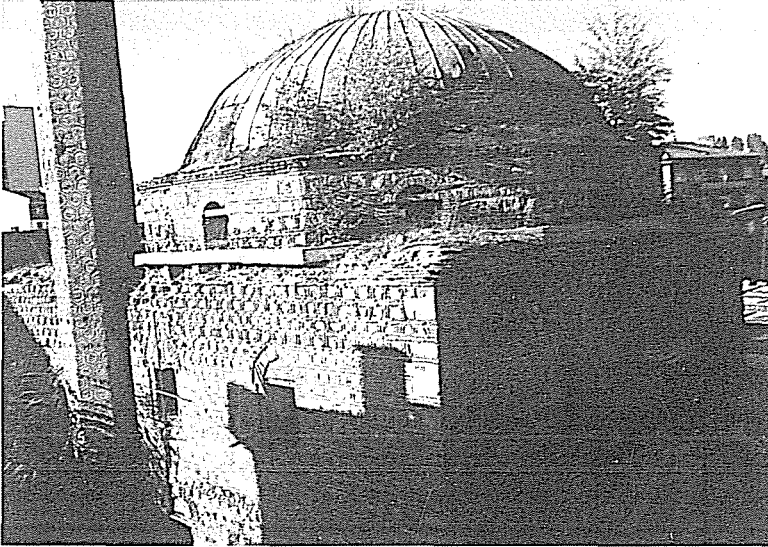


1. Fatih Sultan Mehmed

³ Türk Tarih Kurumu tarafından yürütülmekte olan Yurt Dışındaki Türk Kültür Varlıklarını Tespit Projesi kapsamında Yrd. Doç. Dr. Mehmet İbrahimgil ile sanat tarihçisi Neval Konuk ve mimar Barış Yağlı'dan oluşan ekip, Kosova, Makedonya ve Bulgaristan'da envanter çalışmasını 2000 yılından beri sürdürmektedir.

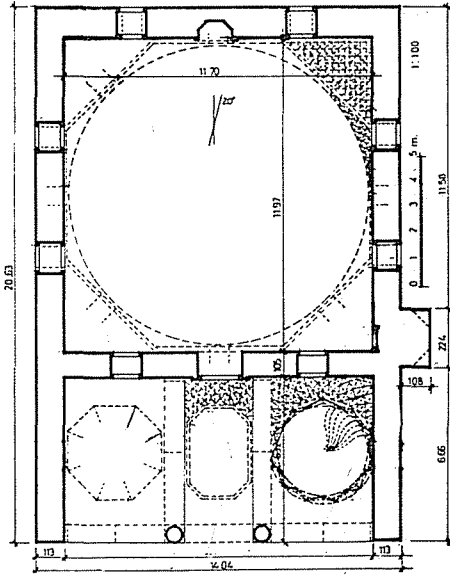
1- Köstendil Fatih Sultan Mehmed Camii

Cami, Köstendil şehir merkezindeki ana cadde üzerinde bulunmaktadır. Yapı, Fatih Sultan Mehmed döneminde ilk olarak ahşaptan inşa edilmiş, Kanuni Sultan Süleyman döneminde 1565 yılında, bugünkü yapı yapılmıştır. ⁴ Kare planlı tek kubbeli olan cami, 11.70x11.70m. ebadındadır. Kubbe sekizgen bir kasnağa oturur. Kubbe kasnağının her yüzeyinde birer pencere açıklığı bulunmaktadır. Kubbe köşelikleri mukarnaslı tromptur. Üç kubbeli ve yan tarafları kapalı olan bir son cemaat yeri vardır. Caminin her cephesinde iki alt ve iki üst olmak üzere toplam sekiz pencere açıklığı bulunmaktadır. Gerek alt gerekse üst pencereler sağır kemerlidir. Camide malzeme olarak almalı tarz duvar örgüsü kullanılmıştır. 34 m. yüksekliğindeki minaresi, arı peteğine benzer bir şekilde yapılmış olup çok güzel işçiliğe sahiptir. Minarenin petek kısmı yıkılmış ve geç dönemlerde yeniden inşa yapılmıştır. 1960'lı yıllardan bu yana kapalı olan camide, 2004 yılı itibariyle onarım çalışmaları başlatılmıştır.



2. Köstendil Fatih Camii, Güney-Batı Cehesinden Görünüm

⁴ Mihajla Staynova, "Osmanska Kultova Arhitektura (XV-XVI. Vek)", *Studia Balkanica*, br. 18, İstitut Za Balkanistika, Sofia, 1985, (s. 234-265), s.244; İsmail Eren, "Mimar Sinan'ın Sofya'da Bilinmeyen Eseri", *Belgelerle Türk Tarihi Dergisi*, S.8, Ankara, 1968, s.66-70; Ekrem Hakkı Ayverdi, *Avrupa'da Osmanlı Mimari Eserleri*, *Bulgaristan-Yunanistan-Arnauvudluk*, IV, İstanbul, 2000, s.63.



3. Köstendil Fatih Camii
Planı (E. H. Ayverdi'den)

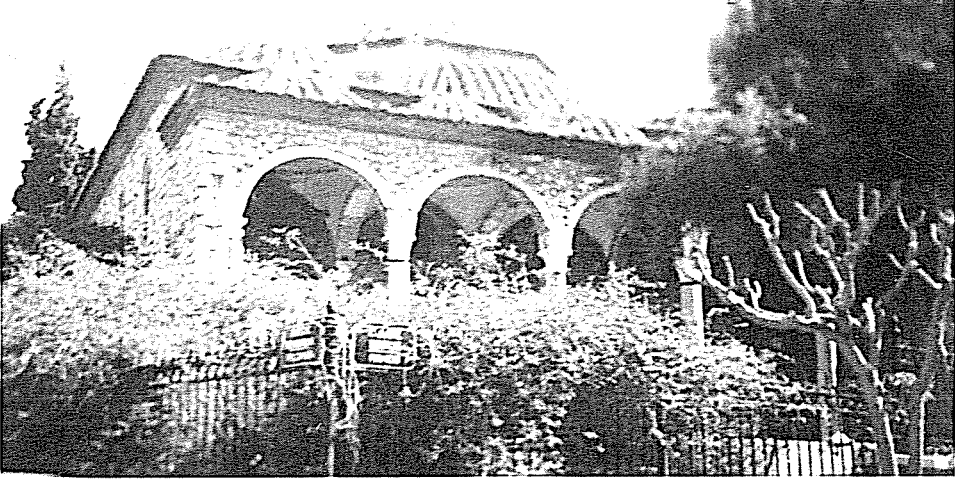
2- Atina Fethiye Camii

Halk arasında Fethiye Camii, Büyük Cami veya Çarşı Camii olarak da adlandırılan yapı, 1458 yılında Fatih Sultan Mehmed'in Atina'yı ziyaret ettiği sırada inşa edilmiştir. Caminin Fatih Sultan Mehmed tarafından inşa edildiği hicrî 1206/ milâdî 1791-92 yılına ait tamir hüccetinden anlaşılmaktadır.⁵

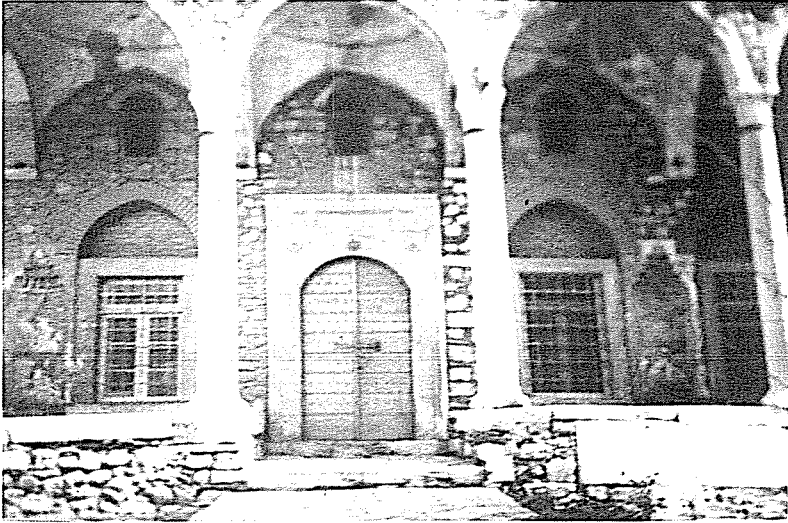
Antik Agora yerleşim yerinde inşa edilen cami, 1820'lere kadar aslî fonksiyonunu sürdürmüş, daha sonra Müzik Severler Derneği'nin okulu ve bir süre cezaevi olarak kullanılmıştır. Bu dönemde caminin minaresi de, "tehlike arz ediyor" diye yıkılmıştır. 1935'te antik Angora yerleşim yerinde yapılan kazılarda cami yıkılmak istenmiş, Mustafa Kemal Atatürk'ün başında bulunduğu Türk Hükümeti ile Yunanistan Hükümeti arasında yoğun bir diplomatik mü-

⁵ Semavi Eyice, "Yunanistan'da Türk Mimari Eserleri", *Türkiyat Mecmuası*, c.XI, İstanbul Üniversitesi Türkiyat Enstitüsü, İstanbul, 1954, s.159; Margarita Harbova, "Tri Hrama Tri Religiji, Edna Zemja Nariçana Bilgarska", *Akademično İzdatelstvo*, Sofia, 1999, s.121; Margarita Harbova, *Arhitektura i Gradoustrojstvo Po Bulgarskite Zemji Prez XV-XVIII. Vek*, Sofia 1991, s.157; M. Stainova, *Osmanski Iskustva na Balkanite 15-18. Vek*, Sofia, 1995, s.35; M. Kiel, "Some Early Ottoman Monuments in Bulgarian Thrace", *Belleten*, c.33, Ankara, 1974, s.636.

cadele sonucunda ve Türk Hükümetinin olağan üstü direnci karşısında Yunanistan Hükümeti bu girişiminden vazgeçmiş, hatta yapıyı yeniden tamir etmiştir.⁶



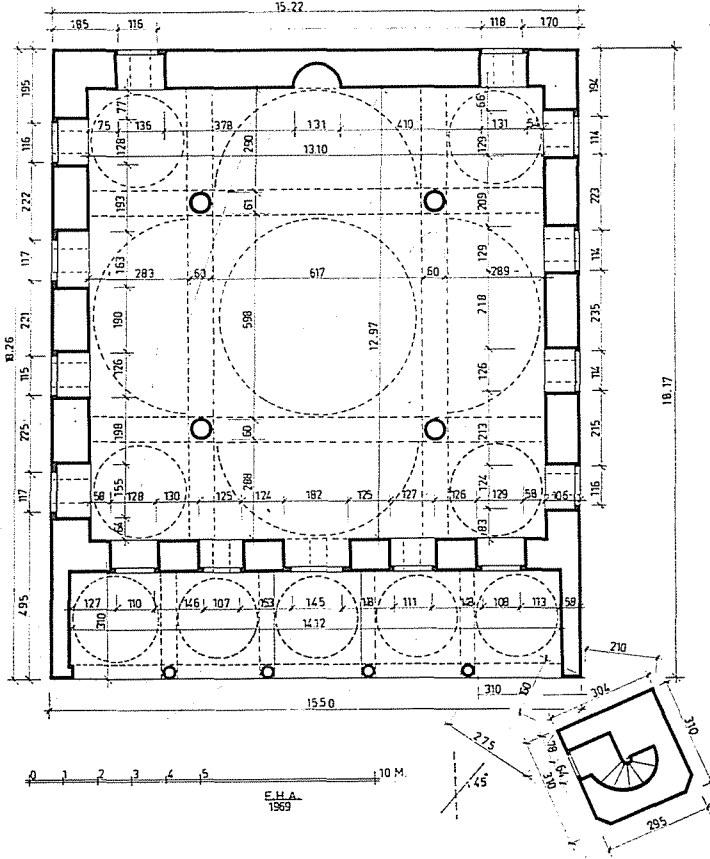
4. Atina Fatih Sultan Mehmet Camii



5. Atina Fatih Sultan Mehmed Camii

⁶ Aleksandare Philadelphos, "Une mosquée dans l'Angora d'Athènes", *Türkiye Turing ve Otomobil Kurumu Belleteni*, Sene: 5, Nu.: 11-55, İstanbul, 1964.

Moloz taşla inşa edilen cami kare planlı olup, ortada dört ayağa oturan bir basık kubbe ve kubbeyi dört cepheden destekleyen dört yarım kubbe ile örtülüdür. Harimde geniş bir mekan kazanmak için kubbe etrafında dört yarım kubbenin kullanılmış olması, Osmanlı mimarisinde görülen ilk örnektir. Bu mimari çözüm Mimar Sinan'la Süleymaniye Camii'nde 16. yüzyılda görülmektedir. Kubbe ve yarım kubbeler oluklu Türk kiremidi ile örtülmüştür. Caminin beş kubbeli bir son cemaat yeri vardır. Kuzey-batı köşesinde olan minare, 1930'lu yıllarda yıkıldığında revak kısmına da hasar verilmiş ve minare kaidesinden kalan izler, minare camiden ayrı yapılmış gibi bir izlenim vermektedir. Cami günümüzde müze olarak kullanılmaktadır.



6. Atina Fatih Sultan Mehmed Camii Planı
(E.H. Ayverdi'den)

3- Debre Fatih (Hünkâr) Camii

Osmanlı İmparatorluğu döneminde Debre'de inşa edildiği bilinen on üç camiden ayakta kalan tek camidir. Cami, şehir merkezinde yer almaktadır. Hünkâr Camii (Fatih (Sultan Mehmed Han) Camii) hicrî 872/milâdî 1467 yılında Fatih Sultan Mehmed Han tarafından inşa ettirilmiştir. Günümüzde aslı fonksiyonunu sürdüren yapı, Makedonya Anıtlar Kurulunun (RZZSK) 4.3.1968, 06-213/1 Tescil Tarih ve Sayısı ile RZZSK, 4-808-13/15 RND kararıyla eski eser statüsündedir.



7. Debre Fatih Camii genel görünüşü (Arşiv)

Geniş bir hazirenin içinde yer alan cami, dikdörtgen planlıdır. Dış ölçülere göre 12.70 x 9.38m. ebadındadır. Duvar kalınlığı 90 cm.'dir. Yapı çatı ile örtülüdür. Asıl orijinal yapı, harim kısmıdır. Harim kısmı, eski duvarlarını ve pencere şekillerini muhafaza etmekle birlikte, tamamen sıva altında kaldığından mimarî özellikleri gizlenmiş bir vaziyettedir.⁷ Son cemaat yeri, sonradan yapılan onarımların eseridir. Son cemaat yeri 1941'deki onarımda önemli değişikliğe uğramıştır. İncelememiz esnasında son cemaat yerinin kapatıldığı, duvarlar arasına on sütun ile dokuz pencere yerleştirildiği ve camiyle aynı çatı altına alındığı gözlemlenmiştir. Ekrem Hakkı Ayverdi tarafından yapılan çizimlerde son cemaat yerinin üç bölümlü olduğu açıkça görülmektedir. Minare caminin kuzey-batı köşesinde yer almaktadır ve duvara bitişik dikdörtgen bir kaideye oturmaktadır. Gövdesi poligonal olup şerefeye geçiş mukarnaslarla sağlanmaktadır.

Caminin her cephesinde iki sıra pencere dizisi bulunmaktadır. Bütün cephelerde, alt sıra pencereler ikişer tane olmak üzere toplam sekiz tanedir. Üst sıra pencereler ise kuzey cephesi hariç ikişerden toplam altı tanedir. Son cemaat yerinin ön cephesinde portalın iki yanında ikişer ve yan cephelerde ikişer olmak üzere toplam sekiz pencere açıklığı yer almaktadır. İç mekanda, mukarnaslı bir mihrap nişi bulunur. Minber ve üst mahfil kısmı geç dönemlere aittir. Caminin dikdörtgen tavanı ahşaptandır. Tavanın 1941'deki onarımda yenilendiğini tahmin ediyoruz. İncelememiz esnasında Fatih (Hünkâr) Camii haziresinde türbe ile çok sayıda eski mezar taşının olduğu tespit edilmiştir.

Giriş kapısı üzerinde, beş satır bozuk sülüs hatlı inşa kitabesi bulunmaktadır. İnşa kitabesinin alt satırında da tek satır olarak yazılmış tamir kitabesi yer almaktadır. İnşa kitabesinin tarihi, hicrî 872/ milâdî 1467'dir. Tamir kitabesinin tarihi ise, hicrî 1357/ milâdî 1941'dir. Ancak hicrî 1357 tarihi, 1938-39'a denk gelmektedir. Böylelikle tamir kitabesine tarih düşürmede hata yapıldığı ortaya çıkmaktadır.

İnşa kitabesinin transkripsiyonu şu şekildedir:

“Ya miftahu'l-ebvab iftah lenâ hayru'l-bâb
Sahibu'l-hayrat cennetmekân ebu'l-feth ve'l-megazi
Sultan Mehmed Han sene 872”.

⁷ Ekrem Hakkı Ayverdi, *Avrupa'da Osmanlı Mimari Eserleri, Yugoslavya*, c.3, İstanbul, 2000, s.29; Vakıflar Genel Müdürlüğü Arşivi, Defter 172, s.6-24.

Tamir kitabesinin transkripsiyonu ise şu şekildedir:

“Tarih-i tamir sene 1357 M.1941”.

Alt satırdaki tamir kitabesinin sonradan ilave edildiği malumdur. Üst kısımda yer alan inşa kitabesinin harf karakterleri -h'lerin çengelleri gibi- birbirini tutmamaktadır. Tamir kitabesinin, inşa kitabesinde bir bütünlük oluşturması amacıyla alt kısmına yazıldığı tahmin edilmektedir.

4- Ohri, Fatih Sultan Mehmed (İmaret) Camii

Şehre hakim bir tepede ve kale içinde Aziz Kliment Kilisesi ve manastır harabesinin yerinde Fatih Sultan Mehmed tarafından inşa edilmiş olan bu cami, asli fonksiyonunu 1912'ye kadar sürdürmüştür. Halk arasında İmaret, Hünkar ve Fatih Sultan Mehmed Camii olarak adlandırılan cami, imaret, mektep, medrese gibi diğer yapılarla külliye halinde inşa edilmiştir. Caminin hicrî 896/ milâdî 1491 tarihli vakfiyesi Fatih Sultan Mehmed'in ölümünden on yıl sonra yazılmıştır. Bu durum Osmanlı vakıf sisteminde ender görülen bir olaydır.⁸ Bilindiği üzere vakfiyeler, yapı inşa edildikten sonra kaleme alınmaktadır.

Makedonya Anıtlar Kurulu tarafından cami alanında 1943 yılında yapılan kazı çalışmalarında, Aziz Kliment Kilisesinin temelleri ve duvarlarında fresko resimler ortaya çıkmıştır. Cami, içindeki kilise kalıntılarıyla birlikte 1999 yılına kadar açık hava müzesi olarak korunmaktaydı. Ekim 1999'da Ohri Şehir Meclisi'nin kasıtlı ve tek yanlı bir kararıyla gizlice ve aceleyle Fatih-İmaret Camii'nin yıkımına başlanmış; ancak bu olaydan haberdar olan oradaki Türk ve Müslüman nüfusun protestoları karşısında, Makedon yetkililer geçici olarak yıkımı durdurmak zorunda kalmışlardır.⁹ Daha sonra büyük bir gizlilik içinde bu yıkımı tamamlamışlardır. Bu caminin yıkılması önemli olaylara yol açmıştır.

1999 yılında caminin örtü kısmı, minaresi ve son cemaat yeri yıkılmış, sadece duvarları ayakta kalmış, üst kısmı saydam bir örtüyle kapatılmıştı. Cami dış ölçülere göre 16.90 x 16.95m. ebadında kare planlı, tek kubbe ile örtülü bir

⁸ Vakıflar Genel Müdürlüğü Arşivi, H.896/M.1491, Defter 757, s.7-17. Vakfiye, Hasan Kaleşi, *Jedna Vakufname iz Ohridu iz 1491 G. Prilozi*, XII-XIII, 1962-1963, s.15-44'de yayımlanmıştır. Hasan Kaleşi, *a.g.m.*, s.25; Ekrem Hakkı Ayverdi, *Avrupa'da Osmanlı Mimari Eserleri, Yugoslavya*, c.2, İstanbul, 2000, s.139.

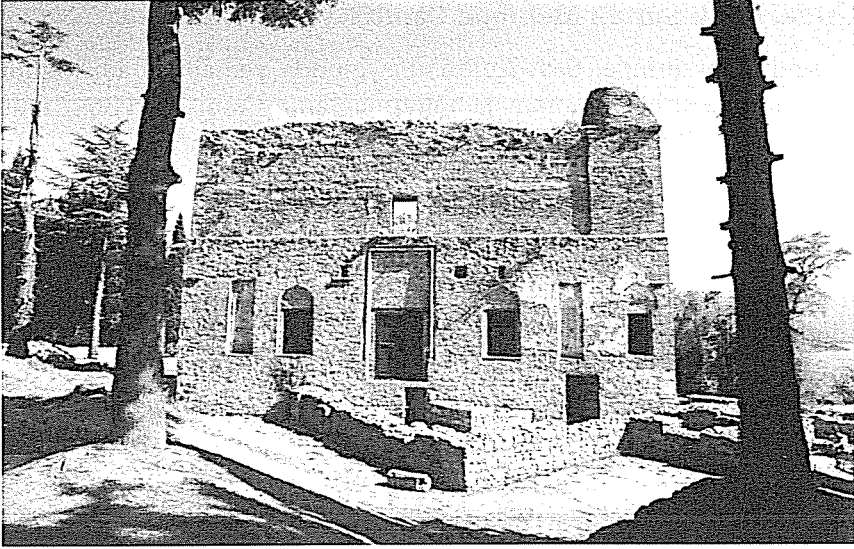
⁹ Behicüddin Şehabi, “Ohri'de Fatih Sultan Mehmed-İmaret Camii”, *Hilâl*, Yıl: 13, Nu.: 97, Üsküp, 1999, s.8.

yapıydı. Son cemaat yeri duvar yüzeyinden giriş kapısının iki kaideye oturduğu anlaşılmaktaydı. Caminin kuzey cephesi hariç her cephesinde üç sıra pencere açıklığı vardı. Birinci sıra her cephede ikişer, ikinci sırada kuzey cephesi hariç ikişer, üçüncü sırada üç cephede birer pencere açıklığı bulunmaktaydı. Yapıda kesme taş ve tuğla malzeme kullanılmıştı. Caminin içinde minber ve mahfil kısmı yer almamaktaydı. Mihrap nişi mukarnashıydı.

Günümüzde Ohri Fatih Sultan Mehmed Camiinin yerinden bir kilise yükselmektedir.



8. Ohri Fatih Camii genel görünüşü



9. Ohri Fatih Camii Ön Cephe Genel Görünüşü



10. Ohri Fatih Camii yerine yapılan kilise

5- Priştine, Fatih Sultan Mehmed Camii

Priştine şehir merkezinde, Saat Kulesi'nin yanında yer almaktadır. Külliye yapısıdır. Cami ile birlikte hamam da bulunmaktadır. Cami, hicrî 865/ milâdî 1461-62'de Fatih Sultan Mehmed tarafından inşa ettirilmiştir.

Günümüzde ibadete açık olan cami, Osmanlı'nın Rumeli coğrafyasında inşa ettiği önemli camilerden biridir. İstanbul Fatih Camii'nden dokuz yıl önce yapılmıştır. Yapının, üç kubbeli bir son cemaat yeri vardır. Kare planlı 17.66x17.70 metre ölçüsünde olan cami, onikigen kasnağa oturan tek kubbe ile örtülüdür. Kubbe köşelikleri pandantiftir. Minber ve mahfili ahşaptandır. Mihrabın mukarnasları alçıdan, diğer bölümleri ise mermerdendir. Mihrap, güzel bir işçiliğe sahiptir. Caminin altı ahşap sütun üzerine oturan üst mahfili vardır. Pencere kapaklarının mihrabın iki tarafında olanları, orijinaldir. Diğerleri değişmiş olmakla birlikte, yine de birkaç asırlıktır; yeni değerlerdir. Caminin kapısı; üst tablaları on iki kollu yıldız ortasında üç köşe, orta ve alt tablalar ters konmuş mustatil tablalarla yapılmıştır. Fakat, kapının üzeri yağlı boya ile boyanmıştır. Caminin alçı pencerelerinden, mihrabın iki yanındaki orijinaldir. Son cemaat yerinin ön cephe duvar yüzeyinde ve harimin iç duvar yüzeylerinde 18. yüzyıla ait kalem işi duvar süslemeleri bulunmaktadır. Minarenin petek kısmı yıkılmış, 1955'te onarılmıştır. Caminin dışı, tamamen sıvalıdır. Caminin 18. ve 19. yüzyıllarda da bazı onarımlardan geçtiği anlaşılmaktadır.

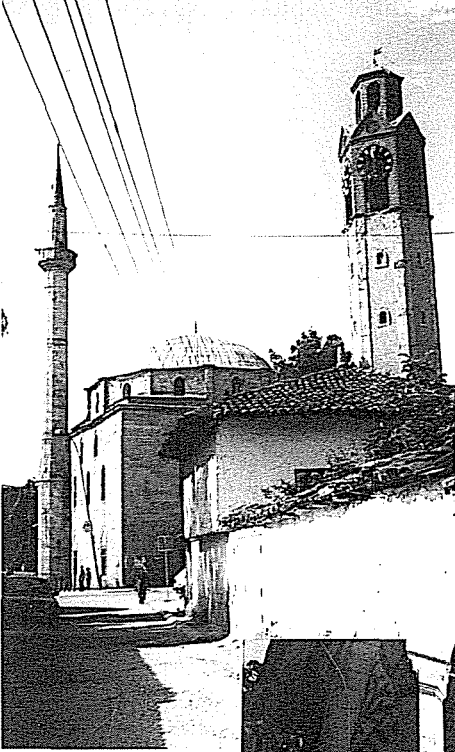
Caminin inşa kitabesi bulunmamaktadır. Kapı kemeri üzerinde, dört satır, talik hatlı, boya ile yazılmış onarım kitabesi yer almaktadır. Hicrî 1093/Milâdî 1682-83 tarihli onarım kitabesinde, yapının IV. Sultan Mehmed tarafından onarıldığı belirtilmektedir.¹⁰ Son satırda da, ebced hesabıyla, caminin inşa tarihi hicrî 865/ milâdî 1461-2 olarak verilmiştir. Kitabenin nâzımı, Sâdi Mehmed Efendi'dir.

Kitabenin transkripsiyonu şu şekildedir:

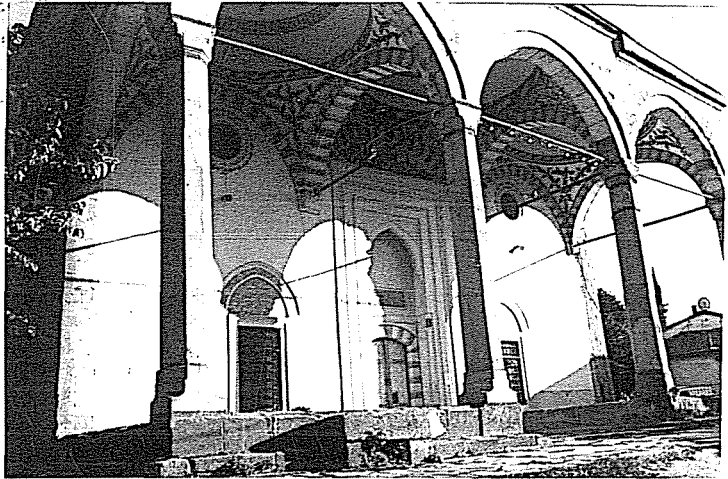
“Heme hey Bâr-i Hüdâ iyle muammer
Tûl-i ömriyle Muhammed Sultanı
Emr-i devletleri itdi ma'mur
Camii bu Fatih Mehmed Sultanı

¹⁰ Ekrem Hakkı Ayverdi, *a.g.e.*, c.3, s.155-156; Hasan Kaleşi, “Izvestaj o radu na ispitivanju Turksih Spomenika u Pristini, Prizrenu, Peci, Dakovici, i u Vueitru u vremenu od 25 juna do 8 jula 1955 Godine”, *Bölge Anıtları Koruma Kurulu Dokümentasyonu*; Raif Virmişa, *Kosova'da Osmanlı Mimari Eserleri*, Ankara, 1999, s.210-214.

Mû'mine hemçu riyaz-ı cennet
Bahş-ı zevk eylememde ruhani
Gördü bu hüsn-i hayri Sa'di
Didi 'tarih-i dihsereden içtimai zühadi' ¹¹



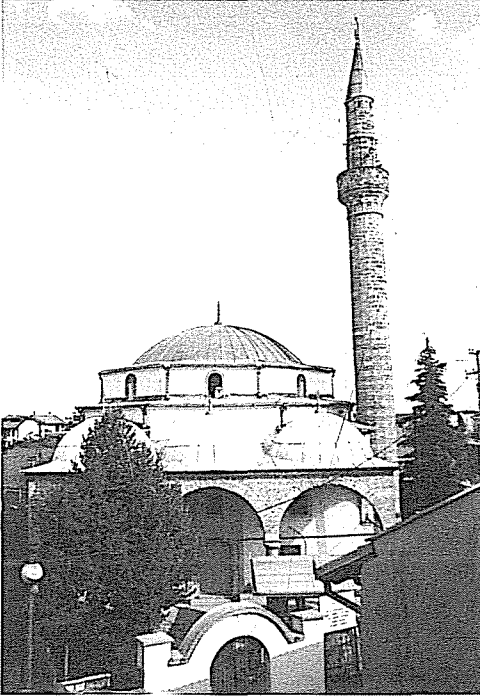
11-12. Priştine Fatih Sultan Mehmet Camii ve
Priştine Saat Kulesi



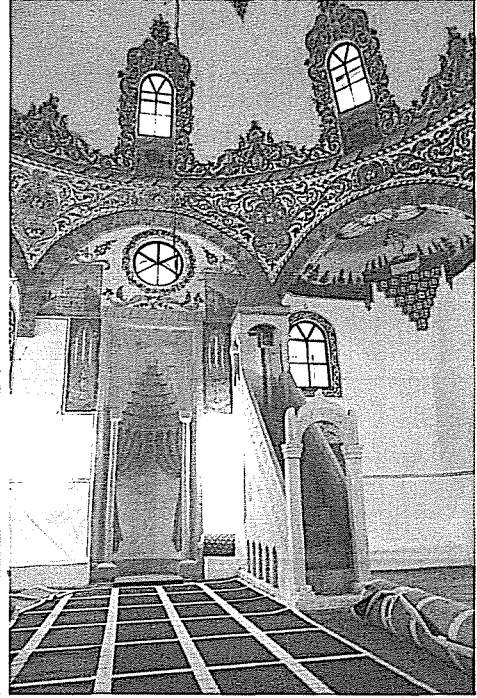
¹¹ Nimetullah Hafız-Mücahit Asım, "Priştine Kitabeleri", *Çevren*, S.15, Priştine, 1977, s.76.

6- İpek Fatih Camii

İpek (Peç), şehir merkezinde, çarşı içinde yer alan cami,15.yüzyılın ikinci yarısında Fatih Sultan Mehmed tarafından inşa ettirilmiştir.¹² Cami, külliye yapısıdır. Külliye medrese, mektep, kütüphane, han ve hamam yapıları vardı.¹³ Günümüzde sadece cami ayakta olup diğer yapılar yıkılmıştır. Fatih Camii'nin inşa kitabesi günümüze ulaşmamıştır.



13. İpek Fatih Camii Genel Görünüşü



14. İpek Fatih Camii, Restorasyon Sonrası

İpek'te kubbeli olan tek camidir. Kare planlı, 12x12m. ölçüsündeki yapı, sekizgen kasağa oturan tek kubbe ile örtülüdür. Kubbe köşelikleri pandantiftir. Pandantiflerin içinde bir köşe dilim çıkarılmış, dilimin altında istalaktitli bir sarkma konmuştur. Eski fotoğraflara bakarak, kapalı olan son cemaat yerinin, son onarımlarla revakları açılmış ve orijinal olan üç kubbeli son ce-

¹² Şemseddin Sami, *Kamus'ul Alam*, c.II, İstanbul, 1317, s.116; Ekrem Hakkı Ayverdi, *Osmanlı Mimarisinde Fatih Devri*, İstanbul, 1973, 304; Ekrem Hakkı Ayverdi, *a.g.e.*, c.3, s.43.

¹³ Vakıflar Genel Müdürlüğü Arşivi, 172. defter, 114. sayfa, 2. satır.

maat yeri ortaya çıkmıştır.¹⁴ Caminin, farklı tarihlerde yapılan onarımlarda birçok değişikliklere maruz kaldığı her hâlden açıkça görülmektedir. Örneğin, dışardan üst sıra ve kasnak pencereleri yuvarlak kemere dönüşmüş, alt sıra pencereler ise sivri kemerli kalmıştır. İçeride ise yuvarlak kemerli ve çok süslü bir mahfil ilave edilmiştir. Minare gövdesinin ortalarına kadar üç sıra tuğla, bir sıra kesme taş almaşık tarz kullanılmışken, yukarıya doğru devam eden bölümlerde tamamen kesme taş kullanılmıştır. Minarenin gövdedeki almaşık örgüden sonra olan bölümünün daha geç dönemlerde yapılmış onarımların ürünü olduğu her hâlden bellidir. Caminin zemin seviyesinde de yükselme olduğunu, restorasyonunu üstlenen İtalyan restoratörlerin açtığı sondajda inceleme yaptığımız sırada gördük. Sondaj sonucunda caminin zemin seviyesi ile minarenin temel seviyesinin aynı olduğu anlaşılmıştır. Camide 8 alt, 6 üst, iki yanda birer üst pencere açıklığı vardır. Mihrap, düz bir çerçeve içerisinde sekiz sıra mukarnalıdır. Minber mermerdendir. Minberin aynalıklarının orijinal, korkuluklarının ise daha sonra yapılmış onarımların işi olduğunu tahmin ediyoruz. Mahfile duvar içinden, minareye de mahfilden çıkmaktadır. Caminin iç duvar yüzeylerinde de orijinal duvar süslemeleri taklit edilerek yenileri yapılmıştır. 1999 yılında Sırp güçleri tarafından tahrip edilen cami, İtalya Devleti tarafından gerçekleştirilen restorasyon çalışmalarının 2001 yılı Ocak ayında tamamlanmasıyla ibadete açılmıştır.

7- Fatih Sultan Mehmed Namazgâhı

Namazgâh,¹⁵ Prizren-Cakova yolu üzerinde, Prizren şehir çıkışında, Yeni mahalle mevkiinde, şehirlerarası otobüs istasyonunun karşısında bulunmaktadır. Yapı, halk arasında Fatih Sultan Mehmed Namazgâhı (Kırk Cami) olarak da adlandırılmaktadır. Fatih Sultan Mehmed tarafından 1454-1455 yılında Bosna fethine gidilirken askerinin konuşlandığı yerde Cuma namazını kılmak için inşa ettirildiği tahmin edilmektedir.¹⁶ 15. yüzyılda Fatih Sultan Mehmed

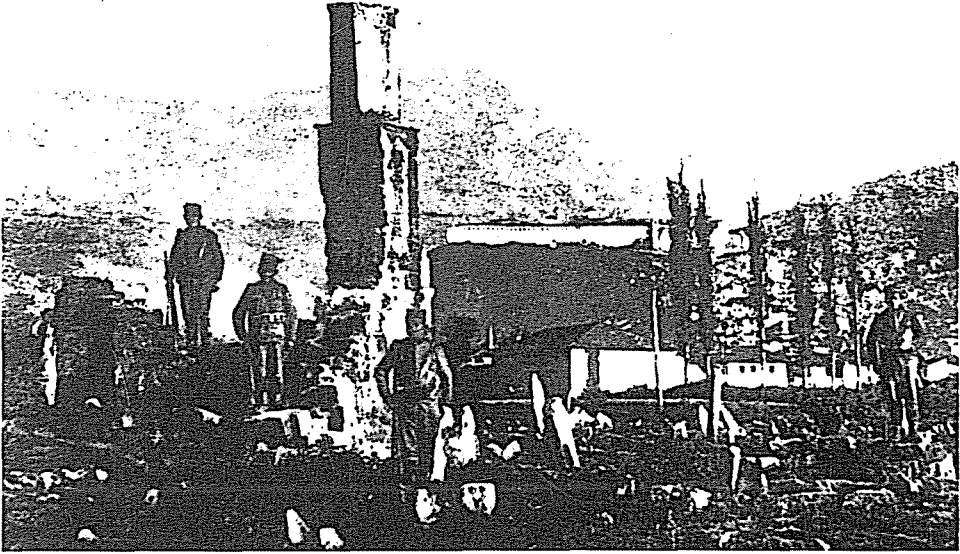
¹⁴ Ekrem Hakkı Ayverdi, *a.g.e.*, 1973, 304; Ekrem Hakkı Ayverdi, *a.g.e.*, c.3, s.43.

¹⁵ Namazgâhlar savaş sırasında ordu komutanı ve ileri gelenlerin, barış sırasında sefere gidenlerin namaz kıldıkları, minberi ve mihrabı bulunan açık hava camileridir. Bu yapılar küçük boyutlu olup yerden yüksekçe yapılmışlardır. Bazılarında minare ve müezzin mahfili gibi gelişmiş mimari özellikler vardır. Namazgâhlar yalnız sefere gidenlerin veya sefer sırasında komutan ve askerlerin namaz kılmaları için yapılmazdı. Bazen yol kenarlarında, gelip geçen yolcuların veya bağ ve bahçesinde çalışanların namaz kılmaları, bazen de cuma ve bayram namazlarını kılmak için de yapılırdı.

¹⁶ Ekrem Hakkı Ayverdi, *a.g.e.*, c.3, s.179-192; Raif Vırmiça, *a.g.e.*, 1999, s.110-111; Hamit Altıparmak-Altay Suroy Reçepoğlu, "Namazgâh (Kırk Cami)", *bay*, S.34, 1998, s.26; Hakkı Acun-Mehmet İbrahimgil, *Kosova-Prizren Fatih Sultan Mehmet Namazgâhı (Kırk Cami) Kazi ve*

komutasında Osmanlı Ordusunun istihkam sınıfı tarafından yapılmıştır. Yapı hakkında en eski bilgiyi, 1912 yılında Sırp işgali esnasında çekilmiş bir fotoğraftan elde etmekteyiz. Fotoğraftan namazgâhın, minare külâhı, alçak duvarları ve mihrap duvarının büyük ölçüde yıkıldığı, güney ve batısının mezarlık olduğu anlaşılmaktadır.

Прис-Джамија, звана КРПК (изломлена) димија, која је подигнута при заузећу ПРИЗРЕНА 1454 год.



15. Prizren Fatih Sultan Mehmed Namazgâhı

Namazgâh, Osmanlının Prizren'i terk ettiği 31 Ekim 1912 yılına kadar geniş bir hazirenin içinde yer almaktaydı. Bu tarihten sonra idare Sırpların eline geçince yapı tahrip edilmiş ve uzun zaman sadece temel izleri ve minber duvarı kalıntısı ayakta kalmıştı. Namazgâhın, şehrin yeni imar planı çerçevesinde yıkılması öngörülmüştür. 1969 ve 1989 yıllarında kazılar yapılmış ve bunun bir cami olduğu kanaatine varılmıştır. Sırbistan idaresince, namazgâh ve hazirenin yerine "Beogradcanka" firmasına ait bir ticaret merkezi kurulması kararlaştırılmıştır. Ancak bunu gerçekleştirmek için ne zamanları ne de paraları yetmiştir. Kosova'nın Birleşmiş Milletler idaresine geçmesiyle, Kosova

Türk Tabur Görev Kuvvet Komutanlığı harekete geçerek tarihî ve mimarî önemi olan bu yapının korunması ve yeniden restorasyon çalışmasının yapılabilmesi için Prizren Eski Eserleri Koruma Enstitüsü, Prizren Belediye Başkanlığı ve Prizren Müftülüğü ile ilgili gereken resmî temaslarda bulunulmuştur.¹⁷ Kurumlar arası temaslarda Kosova Türk Tabur Görev Kuvvet Komutanlığı'nda görevli Yüzbaşı Hüseyin Özçelik tarafından yapılmıştır. Türkiye'den gelen öğretim üyelerinin başkanlığında, 10-30.10.2001 tarihleri arasında Namazgâhın arkeolojik kazısı gerçekleştirilmiş ve bu kazı sonucunda yapının temelleri, minber basamak izleri, minber korkuluğu, namazgâhın giriş merdivenleri ve ayakkabılık yükselti izleri ile müezzin mahfili ortaya çıkartılmıştır. Çıkan kazı sonuçları doğrultusunda, namazgâhın restitüsyonu yapılmış, restitüsyonuna göre de restorasyonuna geçilmiştir.

Ekrem Hakkı Ayverdi, Prizren'deki eserleri tek tek sayarken namazgâhtan hiç bahsetmez.¹⁸ Raif Vırmiça ise, her iki eserinde de namazgâhı yanlış olarak musalla ile eşleştirerek, ondan fetihten hemen sonra Osmanlıların inşa ettiği ilk cami olarak söz eder.¹⁹ H. Altıparmak – A. Suroy Recepoğlu da namazgâhtan bahsetmektedirler.²⁰ Altıparmak ve Recepoğlu bu yapının, 21 Haziran 1455'de yapıldığını belirtmiş ve yanlış bilgi olarak da musalla ile namazgâhın aynı yapı olduğunu vermişlerdir.

Namazgâhın restitüsyon ve restorasyonunun tamamlanmasıyla, Namazgâh'ın isminin *Fatih Sultan Mehmed Namazgâhı* parkın isminin de, Kosova'da mayın temizlerken şehit olan, *Şehit Başçavuş Hüseyin Kutlu* olması uygun görüldü. Namazgâhın kitabesi veya vakfiyesi günümüze ulaşmamıştır.

Balkanlar'daki Türk eserleri, Türklerin haklı olarak iftihar kaynağı olmalarının yanı sıra, aynı zamanda bölgede yaşayan insanların ve insanlığın ortak mirası ve zenginliğidir. Bu itibarla söz konusu eserlerin korunması, aslına

¹⁷ Bu görüşmeler sonucunda, namazgâhın arkeolojik kazısını yürütecek bir bilirkişi ekibinin Türkiye'den davet edilmesi kararlaştırılmıştır. Türk Tarih Kurumu koordinatörlüğünde Gazi Üniversitesi Fen-Edebiyat Fakültesi, Arkeoloji-Sanat Tarihi Bölümü öğretim üyelerinden Prof. Dr. Hakkı Acun ile Yrd. Doç. Dr. Mehmed İbrahimgil'in denetiminde namazgâhın arkeolojik kazısını yapmaları için davet edilmişlerdir. Prizren'e gelen öğretim üyeleri, 11.10.2001 tarihinde Prizren Eski Eserleri Koruma Enstitüsü'nde kurum müdürü Abib Ahmedî başkanlığında konu ile ilgili bir toplantı yapmış ve toplantı sonucunda kurumdan mimar Fikret Tikveş, mimar Yusuf Cibo ve arkeolog Luan Kocabaşlı projede çalışmak üzere dahil edilmişlerdir. Namazgâhın restorasyon aşamasında Ankara Üniversitesi Sanat Tarihi Bölümü Başkanı restoratör mimar Doç. Dr. Mehmet Tuncel de katılmıştır.

¹⁸ Ekrem Hakkı Ayverdi, *a.g.e.*, c.3, s.179-192.

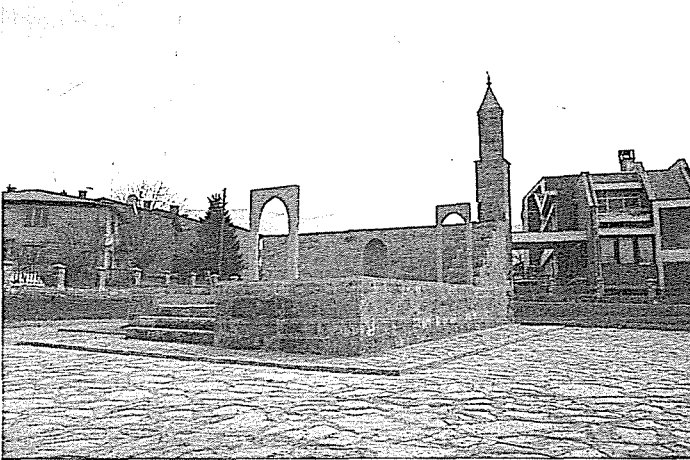
¹⁹ Raif Vırmiça, *a.g.e.*, 1999, s.110-111.

²⁰ Hamit Altıparmak-Altay Suroy Recepoğlu, *a.g.m.*, s.26.

uygun bir şekilde restore edilmesi ve kullanılması için, öncelikle Türkiye ve Balkan ülkelerinin ilgili kurumlarının işbirliği içerisinde bulunmaları gerekmektedir. Başlangıçta Balkanlar'daki Türk eserlerinin bir envanterinin hazırlanmasına ihtiyaç vardır. Başlatılacak ortak onarım projelerine uluslararası kuruluşlardan da maddî destek gerekir. İnsanlığın ortak mirası olan bu eserlerimizin onarımına, her ülke ve kuruluştan destek bulunabileceğini umuyoruz.



16. Prizren Fatih Sultan Mehmed Namazgahı, Restorasyon Öncesi



17. Prizren Fatih Sultan Mehmed Namazgahı, Bugünkü Hali