

ULUSLARARASI
ÜSKÜDAR SEMPOZYUMU
VI

6-9 Kasım 2008

B İ L D İ R İ L E R

CİLT I

EDİTÖR
DR. COŞKUN YILMAZ



ÜSKÜDAR
BELEDİYESİ

**ULUSLARARASI
USKUDAR SEMPOZYUMU VI**

Yayın Kurulu

Prof. Dr. Mehmet İpşirli / Prof. Dr. İsmail Eriinsal
Prof. Dr. Mustafa Uzun / Prof. Dr. Zekeriya Kurşun
Doç. Dr. Halis Yunus Ersoz / Doç. Dr. Mustafa Sabri Küçükaşcı
Doc. Dr. Fikret Sarıcaoglu / Doç. Dr. Erhan Afyoncu

Yayın Koordinatörü

Doc. Dr. Mustafa Sabri Küçükaşcı

Yayına Hazırlık

Ahmet Önal, Ugur Demir

İmla ve Tashih

Prof. Dr. Mustafa Uzun, Ahmet Karataş

Görsel Araştırma

Dr. Coşkun Yılmaz, Doç. Dr. Erhan Afyoncu, Ugur Demir, Ahmet Önal

Fotograf

İsmail Küçük, Edibe Eren, Suphi Darıcalı, Kenan Koca,
İsa Telli, Hamit Eteevrans, A. Bilal Aslan,

Kapak Fotograf

Ahmet Remzi Tülüce (Mihrimah Sultan Camii Avlusu)

Tasarım/Uygulama

Hamit Celebi, Sabit Ertaş, Bülent Avnamak

Baskı ve Cilt

Seçil Ofset

İstanbul 2009

ISBN 9944-5807-8-6

Telif hakları Üsküdar Belediyesine aittir, tamamı veya bir kısmı izinsiz
basılamaz, çoğaltılamaz, kaynak gösterilmeden iktibas edilemez.

ÜSKÜDAR BELEDİYESİ

KÜLTÜR VE SOSYAL İŞLER MÜDÜRLÜĞÜ

Hakimiyeti Milliye Caddesi,

Atlas Çıkması No: 69

USKUDAR / İSTANBUL

Tel: 0 216 531 30 00 ■ Faks: 0 216 531 31 03

www.uskudar.bel.tr

Nemlizâde Tütün Deposu

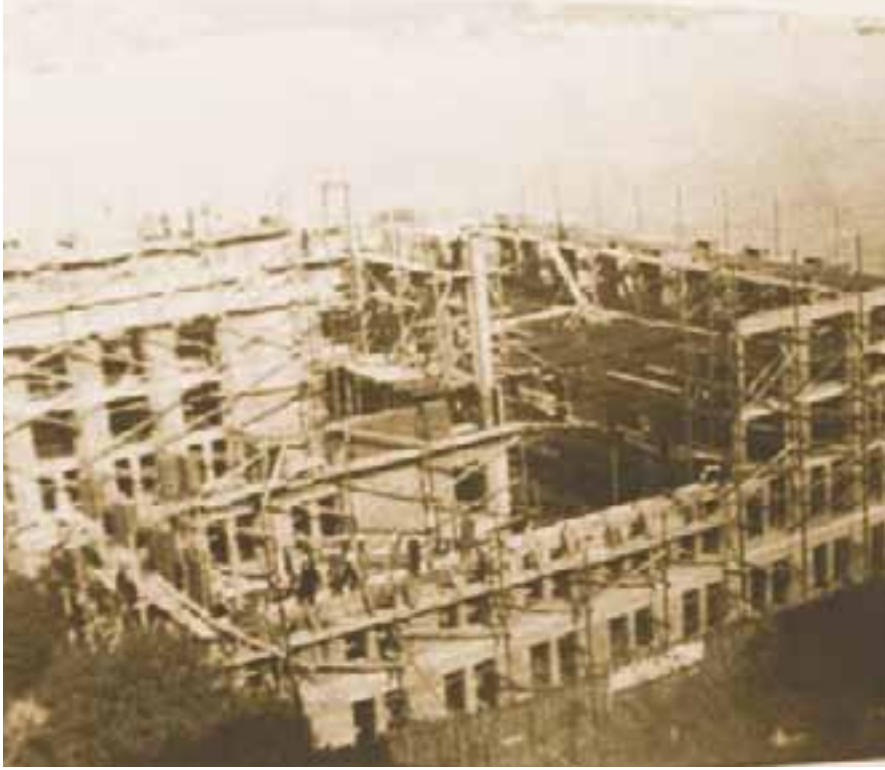
Y R D . D O Ğ . D R . N A L A N T Ü R K M E N

Marmara Üniversitesi

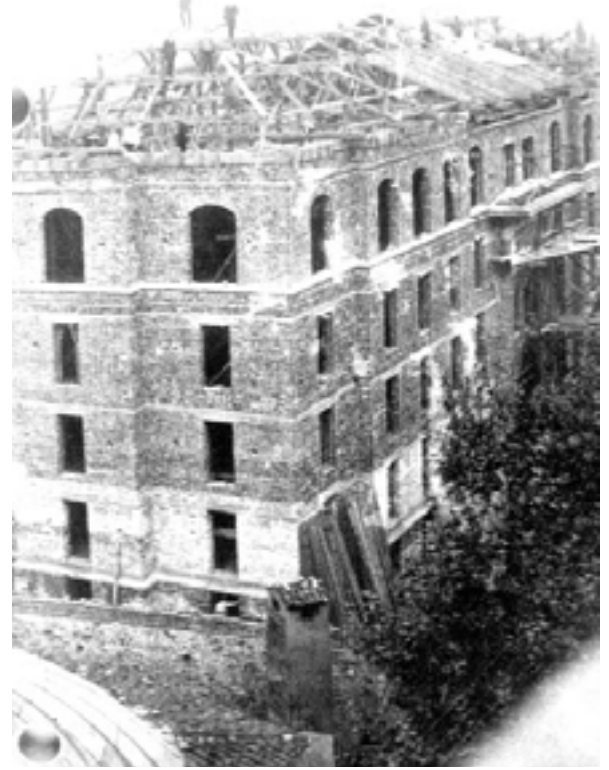
XIX. yüzyılın ikinci yarısından sonra Osmanlı kent dokusunda fonksiyonel açıdan yepyeni yapı türlerine ihtiyaç duyulmuştur. Kentin genel bütünlüğü içinde yapısal anlamda biçimlenmesinde büyük değişiklikler kaydedilmiştir. Şimdiye kadar Osmanlı'ya yabancı olan yapı tipleri ve mekânsal kurgulama Batı'dan örnek alınarak inşa edilmiştir. Değişen haberleşme ve ulaşım sistemine, ticarî ve yönetsel örgütlenmeye, yeni eğitim ve sağlık anlayışına cevap verebilecek, toplumun her kesimine hitap eden nitelikte yapılar gündeme gelmiş, kentin imar ve planlama faaliyeti hız kazanmıştır.¹ Bu dönemde yeni yapı teknolojisi, inşa teknikleri ve yöntemleri ile biçimlenen bu yeni yapı tipleri, İstanbul'un tarihî şehir dokusu içinde yer alan geleneksel Osmanlı mimarisi ile de zıt bir görünüm sergilemiştir. Sözü edilen yapı tiplerinin başında; postane, istasyon, hükümet ve belediye gibi kamu yönetim ve hizmet binaları, bankalar, çok katlı işhanları, oteller, sosyal konutlar ve depolar gelmektedir.

Nemlizâde Tütün Deposu ile birlikte depo, antrepo gibi batıya özgü bir yapı tarzı şehir dokusu içinde yer aldığı görülmektedir². Şark Tütün Deposu olarak da tanınan yapı, Üsküdar- Kuzguncuk arasında Paşalimanı Caddesi 106 pafta, 528 ada 25 parsel üzerinde yer almaktadır³. Yapının bugünkü sahibi Ciner Grubu'dur. Kurumun merkez yönetim binası olarak hizmet vermektedir. Halka yönelik kullanıma açılmadığından yapıyı sadece dıştan görüntüleme imkanımız olmuştur. İç mekân sınırlı olarak görülmüştür. Bu açıdan yapının plan şemasından çok, cephe kurgusu ve dönemsel özellikleri üzerinde durulmuştur. Kullanılan bazı görüntü ve bilgiler VI numaralı Kültür ve Tabiat Varlıklarını Koruma Kurulu'nun arşivinden temin edilmiştir.⁴

Anadolu'dan İstanbul'a gönderilen tütünler Şark/Nemlizâde tütün deposunda depolanıp, kalitesine göre sınıflandırılır, sıkıştırılıp, balyalanarak, yurt dışına ihraç edilirdi. Pervititch tarafından 1931 tarihinde hazırlanan 67 numaralı



Nemlizade Tütün Deposu'nun yapım aşamasındaki görünümü



Bursa Kazım Emin Tütün Deposu'nun inşaat halindeki görüntüsü

Üsküdar paftasında, binayı detaylarıyla görebilmek mümkündür.⁵ Yapının üzerinde “export tabacco c orient lim” cümlesi okunmaktadır. Malzeme olarak da betonun kullanıldığını yine üzerindeki “beton” kelimesinden anlaşılmaktadır. Bilindiği gibi tütünde en önemli sorunların başında tütünün saklanması, korunması ve depolanması gelmektedir. Bu açıdan bu tip yapıların yer seçiminde dikkat edilmesi gereken özelliklerin başında tütünün işlendiği kurumun fabrikalara yakınlığı, kara, deniz ve demiryolları ile bağlantılarının güçlü olması, kolay ve ucuz taşımacılığa imkan vermesi gelmektedir.⁶ Üsküdar-Paşalimanı bölgesi de bu yüzyılın başından itibaren tütün imalatı, tütünle ilgili servis binalarının ve depoların etkili bir biçimde inşa edilmesi ile tanınmaktaydı. İşte bu bağlamda Nemlizade Tütün Deposu işlevine uygun bir mevkide konumlanmıştır. Sedat Hakkı 1931 tarihli bir yazısında, Boğaziçi'nde yüksek tütün depolarının inşa edilerek zamanla buranın bir sanayi ve fabrika bölgesi olacağı endişesini dile getirmiştir.⁷ Münevver Ayaşlı da konuyla ilgili kaleme aldığı hatıralarında daha keskin bir eleştiride bulunmuştur. Üsküdar'ı, “çirkin bir tütüncüler sanayii mıntıkası” olarak nitelendirirken, tütün deposunu da “çimento yığını” olarak betimlemiştir.⁸ Oysa, yapı kendi türü içinde günümüze kadar gelmiş nadir örneklerden biridir. I. Ulusal Mimarlık Dönemi'nin bir ürünüdür. Özgün mimarisi ve yapısal nitelikleri ile bu dönemin genel özelliklerini en sade şekilde yansıtmaktadır. I. Ulusal Mimarlık Dönemi'ndeki mimarî anlayışı, Türk milliyetçilik akımlarının oluştur-



Nemlizade Tütün Deposu'nun sahibi Mithat Nemli.
Kaynak: Candan Nemlioğlu'nun arşivi

maya çalıştığı ulusal bilincin bir uzantısı biçimlendirmiştir. Türk mimarlık tarihinde bu dönem, XIX. yüzyılın sonlarından başlayarak II. Meşrutiyet ve Cumhuriyet'in ilanı ile birlikte devam eden, 1930'larda son bulan bir süreçtir.⁹ Mimarı, ulusal mimarlık dönemi öncülerinden Vedad Tek'tir (1873-1942). Yapının inşa tarihi kesin olarak bilinmiyor. Ancak 1923 ve 1925¹⁰ tarihleri üzerinde durulmaktadır. Kaynaklar, Vedad Tek'in kızı Selime Işıtan'dan alınan bilgiler neticesinde 1923 yılında inşa edilmiş olabileceğini öne sürmektedir.¹¹

Bina, Boğaziçi'nin Anadolu yakasını şekillendiren, kendine özgü karakter veren önemli yapılandırdır. Boğaziçi coğrafî konumu, doğal güzelliği, tarihî ve kültürel dokusu ile önceliği ve özel bir değeri olan bölgedir. Genel olarak I. Ulusal Mimarlık Dönemi'nde yapının çevre ile uyumu konusunda gerekli hassasiyet gösterilmemişse de,¹² biçimsel açıdan fonksiyonelliği ön plana çıkartan Vedad Bey, yaptığı binaların işlevine uygun, çevre dokusuyla uyumu açısından bir kaygı da her zaman taşımıştır.¹³ Bu açıdan Nemlizâde Tütün Deposu günümüzde çarpık kentleşme olarak adlandırdığımız plansız, düzensiz ve denetimsiz yapılaşmanın olmadığı bir dönemin ürünü olmasına rağmen, konumlandığı mevki açısından Boğaziçi kıyı şeridinin sakin silüetini sarsacak kadar da kütleli bir biçimde yükselmesi ile dikkat çekmektedir.¹⁴

Nemlizâde Tütün Deposu'nun yerinde daha önce Sadrazam Hüseyin Avni Paşa'ya (1820-1876) ait büyük, ahşap bir yalının bulunduğu bilinmektedir.¹⁵ Şehsuvaroğlu bu yalının plan şeması ve salonlarındaki manzara resimleri hakkında bilgi verirken, Abdülaziz'in tahtından indirme planlarının yapıldığı, gizli

toplantıların tertip edildiği bir yalı olarak da nitelendirmektedir.¹⁶ Hüseyin Avni Paşa'dan sonra yalı Sultan Abdülmecid'in kızı Cemile Sultan tarafından satın alınmıştır. Burada bir süre Cemile Sultan'ın kızı Ayşe Sıdika Hanım Sultan oturmuştur. Yalı daha sonra II. Abdülhamid'in en büyük şehzadesi Mehmet Selim Efendi tarafından kullanılmıştır. Hanedan mensuplarının yurtdışına çıkarılmasından sonra satılan yalı, bakımsız bir şekilde kalmış, bir süre tütün deposu olarak kullanılmıştır. Daha sonra yıkılarak yeni bir tütün deposu inşa edilmiştir. Yeni tütün deposunu önce tütüncü Selanikli Katipzade Sabri Bey satın almıştır. Son olarak da yapıya adını veren Karadeniz'in tanınmış ailelerinden Nemlizâdelere mensup Midhat Nemli Bey'e intikal etmiştir.¹⁷ Yapı sadece depo olarak değil, Nemlizâdelerin ticaretle ilgili toplantılarının gerçekleştirildiği yazıhane olarak da kullanılmıştır. Midhat Nemli, Nemlizâdeler'in Samsun-Çarşamba kolundandır.¹⁸ Nemlizâde ailesinin tütünle meşguliyetini İstanbul'da sürdüren başarılı işadamlarından biridir. Yaşamının çeşitli dönemlerinde uzun yıllar İstanbul Ticaret Odası yönetim kurulu başkanlığı ve yine aynı kurumda meclis başkanlığı yapmıştır.¹⁹ İkinci Dünya Savaşı ile birlikte malî açıdan zor günler geçiren Midhat Bey, 1955 de tütün deposunu elinden çıkartmak zorunda kalmıştır.²⁰ Bu tarihten itibaren yapı çeşitli kurumlar tarafından kullanılmıştır. Kimi zaman asıl fonksiyonu ile bağdaşmayan kullanımlara maruz kalmış, kimi zamanda uzun süre boş ve bakımsız olarak ayakta kalmayı başarmıştır. En son olarak yukarıda da belirtildiği gibi Ciner Grubu'nun merkez yönetim binası olarak hizmet vermektedir.

Nemlizâde ailesinin sahip oldukları ya da kiraladıkları başka tütün depoları da mevcuttur. Konumuz olan bu tütün deposundan ayrı olarak, bugünkü Paşalimanı Parkı'nın bulunduğu yerde bir tütün deposu daha vardır. Ayrıca Beşiktaş, Ortaköy, Cankurtaran ve Ahırkapı'da bu aileye ait tütün depolarının olduğu ifade edilmektedir.²¹

Yapı yedi katlı olup, derz imitasyonu, tuğla üzerine sıva ile kaplanmıştır. Denize bakan batı tarafında zemin kat rıhtımla aynı seviyede iken, doğu cephesinde ilk kat, kot farkı nedeniyle cadde seviyesinin altında kalmıştır. Bu bakımdan yol tarafındaki cephe 6 kat şeklinde değerlendirilmiştir. Pervititch haritasında bu kot farkını, yapının üzerinde rıhtım tarafında 7, yol tarafında 6 kat ibarelerinden anlıyoruz. Bina her bir cepheden tek bir kütle olarak algılanan kübik bir görünümdedir. Ağır, hacimsel etki ve durağanlık dikkati çeker. Bu durağan görüntüyü hareketlendiren unsur, döneminin tipik özelliklerini taşıyan cephe düzenlemesidir. Binanın cephesi; ikinci ve beşinci katların bitiminden itibaren yatay olarak boydan boya uzanan silmelerle zemin kat, ara kat ve çatı katı olarak üç bölüme ayrılmıştır. Silmelerden çatı katına yakın olanı dişli sıra olup, cepheye rölyef verecek şekildedir. İki silme arasında yer alan orta bölüme, pencere aralarına üç kat boyunca yükselen sade pilastrlar yerleştirilerek, yüzey alanında yatay ve düşey denge sağlanmıştır. Yapının ana beden duvarları ritmik bir düzende ard arda sıralanmış pencerelerle hareketlendirilirken, katlar arasındaki ayırım, farklı pencere düzenlemeleri ile belirginleştirilmiştir. Zeminden yukarı



Yapının deniz cephesinin restitüsyonu

dođru bir ve ikinci ana bölümde düz atkılı dikdörtgen pencereler, üçüncü ana bölümde de geniş sivri kemerli pencereler ve her bir sivri kemerli pencerenin üzerine denk gelecek şekilde yerleştirilmiş ışıklık olarak tabir edilen üç küçük tepe pencereleri bulunmaktadır. Yapı geniş saçaklı, kiremit kaplı kırma çatı ile örtülmüştür. Çatının eğimli yüzeylerinde pencere sıraları yer almaktadır.

Denize bakan batı cephesinde de aynı düzenleme görülmektedir. Kuzeybatı köşesinde zeminden çatıya doğru uzanan üç köşeli, küçük bir çıkma, cepheye hareket kazandırmıştır. Bu köşeli çıkmanın her bir cephesinde dar, uzun birer pencere yer almaktadır. A. Lakşe tarafından hazırlanan restitüsyonda bu köşede cihannümayı andıran çatının tepesinde dört taraftan da görülebilen konik örtülü bir seyir kulesi yer almaktadır²². Döneminin tipik bir özelliđi olarak Osmanlı mimarisinin bir hatırası burada yaşatılmak istenmiştir. Pervititch haritasında da yapının kulesi açıkça görülmektedir. Bu kule gözetleme kulesi niteliđi de taşımaktadır. Diđer açıdan konumu itibarı ile yapıya fener işlevi ile de hizmet etmiştir. Paşalimanı'nın eski sakinleri, Kuleli Askeri Lisesi'nin kulesi ile büyük benzerlik taşıdığını ve bakımsız harap bir şekilde 1948-49 yıllarında yıkılarak çatı ile örtüldüğünü ifade etmektedirler.²³ Ayrıca aynı restitüsyonda bu cephe- de kapı yokken, günümüzde kuzeybatı köşesine doğru pencere açıklıklarından biri kapı haline getirilmiştir.

Binanın güney cephesinden okunan "U" şeklindeki plan şeması fonksiyonel amacına uygun olarak tasarlanmıştır. "U" planın yarattığı kanatların oluşturduğu bir orta avlu mevcuttur. Yapının içine doğru alınan kısım da özellikle denizden

gelen rüzgara karşı korunaklı bir alan yaratılarak, tütünün rahatlıkla giriş-çıkışının gerçekleştirildiği bir servis kapısı açılmıştır.²⁴ Bu kapının sade görünümü yapının kütsel görüntüsü ile tezat oluşturmaktadır. Geniş, yarım daire kemerli bu servis kapısının hemen üzerinde farklı boyutta üç sıra halinde kademeli ya da diğer bir ifade ile basamaklı olarak yukarı doğru yükselen pencere sırası yer almaktadır. Merdiven kovasını aydınlatan bu ara kat pencerelerinin, beşinci sırasındakiler, silmeli sivri kemerlerle sonlanarak cepheye bir yumuşaklık katmıştır. Ayrıca diğer üç cephenin kütsel görüntüsüne karşılık, bu “U” şeklindeki güney cephede ışık-gölge ile birlikte biraz daha hareketlilik söz konusudur.

Genel olarak cephe açısından baktığımızda; cephenin silmelerle üç ana bölüme ayrılarak, her bir bölümün bir bütün olarak ele alınıp, farklı pencere düzenleriyle ritmik bir görüntü sergilemesi Rönesans dönemi saray mimarisinin bir özelliğidir. Bu tarz uygulamanın XIX. yüzyıl eklektik (seçmeci) Batı mimarisinde de yer aldığı bilinmektedir. Plandaki simetrik ve aksiyal kurgulama, kütle düzenlemelerindeki oran anlayışı, ölçüleme gibi bazı tasarım ilkelerinin ana karakteri ulusal Türk mimarisine de yansımıştır. Bu dönemde cephe düzenlemesinde kaynak, geleneksel Türk mimarisi olmuştur. Ulusallaşma bilincinden hareketle Selçuklu ve klasik Osmanlı mimarisinin yapı elemanları ve süsleme programları kullanılarak özellikle ön cephe, diğer cephelere göre daha özenilerek vurgulanmıştır.²⁵ Ancak Nemlizâde’de cepheler; dönemin geleneksel cephe anlayışından daha farklı olarak, oldukça sade ve yalın bir şekilde ele alınıp her cephede tek tip süsleme unsurlarına ve kurgulamaya yer verilmiştir. Cephelerdeki bu mütevazılığa karşılık, Afife Batur tarafından, üzerinde “çok çalışılmış bir tasarım” olarak nitelendirilecek kadar da yapımıyla ilgili yeni tekniklere yer verilmiştir.²⁶ Batur, yapıda tütün depolarının en önemli özelliği olan havalandırma sistemi konusunda taşıyıcı sisteme yönelik yeni bir denemenin uygulandığına işaret ederek, ana taşıyıcı sisteminin betonarme kolon ve kirişlerden oluşan bir karkas kabukdan meydana geldiğini ve kabuğun iç kısmına da kirişler ve direklerden oluşan bağımsız bir karkasın daha yerleştirildiğini ifade etmiştir.²⁷ Bu kurgulama tütün depolarında olması gereken havalandırmayı sağlayan bir sistemdir.

Nemlizâde, kareye yakın dikdörtgen planı ile işlevine uygun olarak basit ve sade bir şekilde düzenlenmiştir²⁸. Her kat birbirini tekrar eden plan şemasına sahiptir. Dolayısıyla her katta tütünlerin ayıklanıp, kalitesine göre sınıflandırıldığı atölye olarak tasarlanan “U” şeklinde bir salon ve “U” planının orta kütselinde merdiven ve asansör kovası yer almaktadır.

Çelik iskelet ve betonarme gibi yeni inşaat tekniklerinin yanısıra merkezî ısıtma sistemi, asansör gibi yenilikler de bu dönemde benimsenip, yaygın olarak kullanılmaya başlanmıştır.²⁹ Nemlizâde de betonarme kullanımının ilk örneklerindedir. Beden duvarları betonarme ile tuğla kagirin birlikte uygulanmasından meydana gelmiştir. Döküm kaleriferli ısıtma sistemi ile yük ve yolcunun birlikte taşındığı asansör döneminin yine ilk uygulamalarındandır.

Vedat Tek’in inşa ettiği bir diğer tütün deposu da Bursa’daki Kazım Emin Tütün



Nemlizade Tütün Deposu'nun genel görünüşü.

Deposu'dur. Günümüze gelmeyen bina ile ilgili Onur, 1909 yılında yapıldığı ve 1960'larda yıkılarak yerine hükümet binası inşa edildiği bilgisini vermektedir.³⁰ Mevcut fotoğraflarından kütleli gövdesi, düz atkılı ve basık kemerli ritmik pencere sıralaması ile Nemlizâde'nin daha erken tarihli bir benzeri olduğu anlaşılmaktadır. Giriş cephesinin Osmanlı çağrışımlı geniş sivri kemerli büyük portalı ve cephe yüzeyinden dışa doğru taşan çıkması ile tipik I. Ulusal Mimari Dönemi'nin cephe özelliklerini taşımaktadır.

Bilindiği gibi yapının mimarı Vedad Bey'in farklı meslek kollarına hitap eden fonksiyonel açıdan yeni yapı tipleri içinde ticarî yapıları, bu dönem mimarisinin kilit taşlarındandır. Nemlizâde Tütün Deposu da cephe tasarımı, sanayi yapılarına özgü plan şeması, kullanılan teknik ve malzeme ile I. Ulusal Mimari Dönemi'nin en dikkat çekici endüstriyel yapısı olarak mimarlık tarihimizdeki yerini almıştır.

KAYNAKLAR

ALSAC, Üstün ; "Türk Mimarlık Düşüncesinin Cumhuriyet Devrindeki Evrimi", *Mimarlık*, sy. 121-122 (Ankara 1973), s. 12-25.

ALİŞANZADE, Sedat Hakkı; "İstanbul ve Şehircilik", *Mimar*, sy. 1 (İstanbul 1931), s. 1-4.

ASLANOĞLU, N. İnci; *1923-1938 Erken Cumhuriyet Dönemi Mimarlığı (Sosyal, Ekonomik, Kültürel*

- Ortam Değişimi ve Mimarlığa Yansımaları*, İstanbul Teknik Üniversitesi Mimarlık Fakültesi, (Doktora Tezi), İstanbul 1979.
- ASLANOĞLU, İnci; "Birinci ve İkinci Milli Mimarlık Akımları Üzerine Düşünceler", *Mimaride Türk Millî Üslubu Semineri, 11-12 Haziran 1984, Kültür ve Turizm Bakanlığı Eski Eserler ve Müzeler Genel Müdürlüğü*, İstanbul, s. 41-46.
- AYAŞLI, Münevver; *Dersaadet*, İstanbul 1993.
- BALABAN, Kemal; *Yaprak Tütün Bakım Ders Notları*, İstanbul Üniversitesi Orman Fakültesi, Tütün Eksperleri Yüksek Okulu, İstanbul 1978.
- BATUR, Afife; "1925-1950 Döneminde Türkiye Mimarlığı", *75 Yılda Değişen Kent ve Mimarlık*, İstanbul 1978, s. 209-234.
- BATUR, Afife; "Cumhuriyet Dönemi Türk Mimarlığı", *Cumhuriyet Dönemi Türk Ansiklopedisi*, İstanbul 1983, V, 1380-1420.
- BATUR, Afife; "Kimliğinin İzinde II: Yeniye Aramak", *M. Vedat Tek Kimliğinin İzinde Bir Mimar*, (haz. Afife Batur), İstanbul 2003, s. 147-171.
- BULDUK, Şener; *Mimar Vedat ve Eserleri, İstanbul Üniversitesi Edebiyat Fakültesi Sanat Tarihi, Türk Sanatı Kürsüsü (Lisans Tezi)*, İstanbul 1973.
- CEPHANECİGİL, Gül; "Tüm Çalışmaları", *M. Vedat Tek Kimliğinin İzinde Bir Mimar*, s. 323-382.
- DEMİRBEL, Razi, Yusuf; "Prof. Mimar M. Vedat Tek", *Arkitekt*, sy. 1-2 (İstanbul 1941-1942), s. 231-233.
- DERVİŞ, Pelin; "Bir İşlevsel Çözümleme: Düşündüğü ve Yaptığı", *M. Vedat Tek Kimliğinin İzinde Bir Mimar*, s. 273-313.
- DIĞIROĞLU, Filiz; *Reji'nin Karadeniz Bölgesi'ndeki Uygulamaları (1884-1914)*, Marmara Üniversitesi Türkiyat Araştırmaları Enstitüsü Türk Tarihi Anabilim Dalı Yakınçağ Tarihi Bilim Dalı (Yüksek Lisans Tezi), İstanbul 2004.
- ELDEM, Sedat Hakkı; *Boğaziçi Anıları-Reminiscences of the Bosphorus*, İstanbul 1979.
- EMRE, Necmettin; "Mimar Vedat'ın Sanat Hayatı", *Arkitekt*, sy. 1-2 (İstanbul 1941-1942), s. 234-235.
- FIRAT, Nurcan İnci; *Ankara'da Cumhuriyet Dönemi Mimarisi'nden İki Örnek: Etnografya Müzesi ve Eski Türk Ocağı Merkez Binası*, Ankara 1995.
- GENCER, Ali İhsan; "Hüseyin Avni Paşa (1820-1876)", *TDV İslam Ansiklopedisi*, İstanbul 1998, XVIII, 526-527.
- HASKAN, Mehmet Nermi; *Yüzyıllar Boyunca Üsküdar*, İstanbul 2001, III, 1409-1412.
- KARACA, Ali; "Osmanlı İmparatorluğu'nda Reji ve Tütün Kaçakçılığında Trabzon Örneği : Bir Yabancı Sermaye Serüveni", *Tütün Kitabı*, (Editör: Emine Gürsoy Naskali), İstanbul 2003, s. 56-85.
- KIZILDERE, Selda- SÖZEN, Metin; "İstanbul'da Birinci Ulusal Mimarlık Dönemi Yapıları'nın Kent Bütünü İçindeki Yerinin Değerlendirilmesi", *İTÜ Dergisi/b Sosyal Bilimler*, II/1 (İstanbul 2006), s. 87-95.
- KÖKNEL, Suat; *Loncadan Oda'ya İstanbul Ticaret Odası'nın 125. Yılı Anısına*, (Editör: Mustafa Baykan-Fethi Aytuna-Bilge Celen), İstanbul [2007].
- ONUR, Tülin; *Mimar Vedat Tek Mimari Kişiliği ve Dönemin Mimarlık Sorunları*, Ankara Üniversitesi Sosyal Bilimler Enstitüsü Arkeoloji ve Sanat Tarihi Anabilim Dalı, (Doktora Tezi), Ankara 1988.
- ÖZKAN, Süha; "Mimar Vedat Tek (1873-1942)", *Mimarlık*, sy. 121-122 (Ankara 1973), s. 45-51.
- ÖZKAN, Süha; "Vedat Tek Üzerine", *Arredamento Mimarlık*, sy. 120 (İstanbul 1999), s. 81-86.
- PERVİTİTCH, Jacques; *Sigorta Haritalarında İstanbul-İstanbul in the Insurance Maps of Jacques Pervititch*, İstanbul 2001.
- SIKIÇAKAR, Ayşe; *Birinci Ulusal Mimarlık Dönemi Giriş Cepheleri Analizi*, İstanbul Teknik Üniversitesi Fen Bilimleri Enstitüsü Mimarlık Anabilim Dalı Bina Bilgisi Programı, (Yüksek Lisans Tezi), İstanbul 1991.
- SÖZEN, Metin-TAPAN, Mete; *50 Yıllık Türk Mimarisi*, İstanbul 1973.
- SÖZEN, Metin; *Cumhuriyet Dönemi Türk Mimarlığı*, Ankara 1984.
- SÖZEN, Metin; "Birinci Ulusal Mimarlık Dönemi ve Mimarları", *Mimaride Türk Millî Üslubu Semineri*, 11-12 Haziran 1984, s. 35-39.
- SÖZEN, Metin; "Cumhuriyet Devri Türk Mimarisi", *Başlangıcından Bugüne Türk Sanatı*, Ankara 1993, s. 239-254.
- ŞEHSUVAROĞLU, Y. Haluk; *Boğaziçi'ne Dair*, İstanbul 1986.
- TEKELİ, İlhan; "Tanzimat'tan Cumhuriyet'e Kentsel Dönüşüm", *Tanzimat'tan Cumhuriyet'e Türkiye Ansiklopedisi*, İstanbul 1985, IV, 878-890.

- TUNCER, Orhan Cezmi; "Mimaride Türk Milli Üslubu İlkeleri", *Mimaride Türk Milli Üslubu Semineri*, 11-12 Haziran 1984, s.67-69.
- URAL, Somer; "Türkiye'nin Sosyal Ekonomisi ve Mimarlık", *Mimarlık*, sy.123-124 (Ankara 1974), s. 5-50.
- YAVUZ, Yıldırım; "Cumhuriyet Dönemi Ankara'sında Mimari Biçim Endişesi", *Mimarlık*, sy. 121-122 (Ankara 1973), s. 26-44.
- YAVUZ, Yıldırım; *Birinci Ulusal Mimarlık Dönemi ve Mimar A.Kemalettin Bey*, İstanbul Teknik Üniversitesi Mimarlık Fakültesi, Doktora Tezi, ODTÜ Mimarlık Fakültesi Basım İşliği, Ankara 1981.
- YAVUZ, Yıldırım; "Kemalettin Bey'in Ulusal Mimarlık Alanındaki Katkıları", *Sanat Dünyamız*, sy. 45 (İstanbul 1991), s. 36-44.
- YAVUZ, Yıldırım; "Vedat Tek", *Dünden Bugüne İstanbul Ansiklopedisi*, İstanbul 1994, VII, 232.

DİPNOTLAR

- ¹ Yıldırım Yavuz, *Birinci Ulusal Mimarlık Dönemi ve Mimar A.Kemalettin Bey*, İstanbul Teknik Üniversitesi Mimarlık Fakültesi, Doktora Tezi, ODTÜ Mimarlık Fakültesi Basım İşliği, Ankara 1981, s.69-70; Yıldırım Yavuz, "Kemalettin Bey'in Ulusal Mimarlık Alanındaki Katkıları", *Sanat Dünyamız*, sy. 45 (İstanbul 1991), s.36-44; İlhan Tekeli, "Tanzimat'tan Cumhuriyet'e Kentsel Dönüşüm", *Tanzimat'tan Cumhuriyet'e Türkiye Ansiklopedisi*, İstanbul 1985, IV, 881-883; Orhan Cezmi Tuncer, "Mimaride Türk Milli Üslubu İlkeleri", *Mimaride Türk Milli Üslubu Semineri* 11-12 Haziran 1984, Kültür ve Turizm Bakanlığı Eski Eserler ve Müzeler Genel Müdürlüğü, İstanbul s.67-69.
- ² Selda Kızıldere-Metin Sözen, "İstanbul'da Birinci Ulusal Mimarlık Dönemi Yapıların Kent Bütünü İçindeki Yerinin Değerlendirilmesi" *İTÜ Dergisi/b – Sosyal Bilimler*, II/1 (İstanbul 2006), s.92.
- ³ İstanbul VI Numaralı Kültür ve Tabiat Varlıklarını Koruma Kurulu Arşivi; Tülin Onur, *Mimar Vedat Tek Mimari Kişiliği ve Dönemin Mimarlık Sorunları*, Ankara Üniversitesi Sosyal Bilimler Enstitüsü Arkeoloji ve Sanat Tarihi Anabilim Dalı, (Doktora Tezi), Ankara 1988, s. 237; Gül Cephaneçigil, "Tüm Çalışmaları", *M. Vedat Tek Kimliğinin İzinde Bir Mimar* (haz. Afife Batur), İstanbul 2003, s. 353-354.
- ⁴ Konuya gereken ilgi ve desteği gösteren yardımlarını esirgemeyen İstanbul VI Numaralı Kültür ve Tabiat Varlıklarını Koruma Bölge Kurulu Müdürü Sayın Serdar Tuğrul'a çok teşekkür ediyorum. Bu arada Sanat Tarihçileri Ahmet Hamdi Bülbül ve Hatice Ergün'e de teşekkürlerimi sunmak istiyorum.
- ⁵ J.Pervititch, *Sigorta Haritalarında İstanbul-İstanbul in the Insurance Maps of Jacques*, İstanbul 2001, s.264, pafta 67.
- ⁶ Ayrıntılı bilgi için bk. Kemal Balaban, *Yaprak Tütün Bakım Ders Notlar*, İstanbul Üniversitesi Orman Fakültesi Tütün Ekspertleri Yüksek Okulu, İstanbul 1978, s.92-96.
- ⁷ Alişanzade Sedat Hakkı "İstanbul ve Şehircilik", *Mimar*, sy. 1 (İstanbul 1931), s.2.
- ⁸ Münevver Ayaşlı, *Dersâadet*, İstanbul 1993, s.111.
- ⁹ Nurcan İnci Fırat, *Ankara'da Cumhuriyet Dönemi Mimarisi'nden İki Örnek: Etnografya Müzesi ve Eski Türk Ocağı Merkez Binası*, Ankara 1995, s.1-4.
- ¹⁰ Süha Özkan, "Mimar Vedat Tek (1873-1942)", *Mimarlık*, sy. 121-122 (Ankara 1973), s.50; Yıldırım Yavuz, "Vedat Tek", *Dünden Bugüne İstanbul Ansiklopedisi*, İstanbul 1994, VII, 232; Şener Bulduk, *Mimar Vedat ve Eserleri*, İstanbul Üniversitesi, Edebiyat Fakültesi, Sanat Tarihi Türk Sanatı Kürsüsü, (Lisans Tezi), İstanbul 1973, s. 20-21; Tülin Onur, *a.g.t.*, s. 237.
- ¹¹ Gül Cephaneçigil, "Tüm Çalışmaları"... s.353, Afife Batur, "Kimliğinin İzinde II: Yeniyi Aramak", *M.Vedat Tek Kimliğinin İzinde Bir Mimar*, s. 168.
- ¹² İnci Aslanoğlu, "Birinci ve İkinci Milli Mimarlık Akımları Üzerine Düşünceler", *Mimaride Türk Milli Üslubu Semineri* 11-12 Haziran 1984, s.45.
- ¹³ Yusuf Razi Demirbel, "Prof. Mimar M.Vedat Tek", *Arkitekt*, sy. 1-2 (İstanbul 1941-1942), s. 233, Süha Özkan, "Vedat Tek Üzerine", *Arredamento Mimarlık*, sy. 120 (İstanbul 1999), s. 81-86; Pelin Derviş, "Bir İşlevsel Çözümleme: Düşündüğü ve Yaptığı", *M.Vedat Tek Kimliğinin İzinde Bir Mimar*, s. 312.
- ¹⁴ Ayrıntılı bilgi için bk. Selda Kızıldere-Metin Sözen, *a.g.m.*, s.92.
- ¹⁵ Sedat Hakkı Eldem, *Boğaziçi Anıları-Reminiscences of the Bosphorus*, s. 344-345, Resim 210-211.

- ¹⁶ Haluk Şehsuvaroğlu, *Boğaziçine Dair*, İstanbul 1986, s.260,263; Ali İhsan Gencer, “Hüseyin Avni Paşa (1820-1876)”, *TDV İslam Ansiklopedisi*, İstanbul 1998, XVIII, 526.
- ¹⁷ Mehmet Nermi Haksan, *Yüzyıllar Boyunca Üsküdar*, İstanbul 2001, III, 1410-1412; Münevver Ayaşlı, a.g.e., s.111; Haluk Şehsuvaroğlu, a.g.m., s.260-261; Afife Batur, a.g.m., s.167-168.
- ¹⁸ 09.08.2008 tarihinde Nemlizâde Mithat Bey’in akrabası Sayın Candan Nemlioğlu ile yaptığımız görüşmelerde tütün sevkiyatının gerçekleşmesinde özellikle Samsun’u Sivas’a bağlayan Samsun-Çarşamba demiryolunun taşıdığı öneme değinerek, Atatürk’ün 21 Eylül 1924 tarihinde bu demiryolu hattının inşaa töreninde Nemlioğlu ailesini desteklerinden dolayı tebrik ettiğini belirtmiştir. Bu konuyla ilgili belgelerin T.B.M.M. Kütüphanesi Arşivi’nde yer aldığını da sözlerine eklemiştir.
- ¹⁹ Nemlioğlu ailesinin tütünle ilgili bilgileri için bk. Ali Karaca “Osmanlı İmparatorluğu’nda Reji ve Tütün Kaçakçılığında Trabzon Örneği : Bir Yabancı Sermaye Serüveni”, *Tütün Kitabı*, (Editör: Emine Gürsoy Naskali), İstanbul 2003, s.67; Filiz Dıñoğlu, *Reji’nin Karadeniz Bölgesi’ndeki Uygulamaları (1884-1914)*, Marmara Üniversitesi Türkiyat Araştırmaları Enstitüsü, Türk Tarihi Anabilim Dalı Yakınçağ Tarihi Bilim Dalı, İstanbul 2004; Suat Köknel, *Lonca’dan Oda’ya-İstanbul Ticaret Odası’nın 125. Yılı Anısına*, (Editör: Mustafa Baykan, Fethi Aytuna, Bülge Celen), İstanbul [2007].
- ²⁰ Sayın Servet Erpiş (07.04.1930) –Rahime Erpiş (İstanbul-1932) ile 27 Ekim 2008 tarihinde yapılan görüşmeler esnasında alınan bilgiler. Servet Erpiş, babası, annesi, iki ablası ve eşiyle birlikte uzun yıllar Nemlizâde Tütün Deposu’nda çalışmıştır. Midhat Nemli tütün deposunu elden çıkartana kadar yanında kalmış, bu arada aileyi yakından tanıma imkanı olmuştur.
- ²¹ Sayın Servet Erpiş ile yapılan sohbetler esnasında alınan bilgiler. Bu bilgiler Sayın Candan Nemlioğlu tarafından da doğrulanmıştır.
- ²² Gül Cephaneçigil, a.g.m., s.354; s.354 Çizim 33.
- ²³ Sayın Servet Erpiş ile 27 Ekim 2008 tarihinde yapılan görüşmeler esnasında alınan bilgi.
- ²⁴ Afife Batur, a.g.m., s.169.
- ²⁵ I.ve II.Ulusal Mimarlık Dönemi’nin genel özellikleri ile ilgili ayrıntılı bilgi için bk.Yıldırım Yavuz, “Kemalettin Bey’in Ulusal...”, s.44; Yıldırım Yavuz, “Cumhuriyet Dönemi Ankarası ‘nda Mimari Biçim Endişesi”, *Mimarlık*, sy. 121-122 (İstanbul 1973), s. 27; Afife Batur, “1925-1950 Döneminde Türkiye Mimarlığı”, *75 Yılda Değişen Kent ve Mimarlık*, İstanbul 1978, s.209-212; İnci Aslanoğlu, a.g.m., s.41-42; Afife Batur, “Cumhuriyet Dönemi Türk Mimarlığı”, *Cumhuriyet Dönemi Türk Ansiklopedisi*, İstanbul 1983, V, 1380-1420; Somer Ural, “Türkiye’nin Sosyal Ekonomisi ve Mimarlık”, *Mimarlık*, sy. 123-124 (Ankara 1974), s.16-18,23-24; Üstün Alsaç, “Türk Mimarlık Düşüncesinin Cumhuriyet Devrindeki Evrimi”, *Mimarlık*, sy. 121-122 (Ankara 1973), s.12-14; Nurcan İnci Fırat, a.g.e.,s.1-4; Metin Sözen, “Birinci Ulusal Mimarlık Dönemi ve Mimarları”, *Mimaride Türk Millî Üslubu Semineri* 11-12 Haziran 1984, s.35-39; İnci Aslanoğlu, *1923-1938 Erken Cumhuriyet Dönemi Mimarlığı (Sosyal, Ekonomik, Kültürel Ortam Değişimi ve Mimarlığa Yansıması)*, İstanbul Teknik Üniversitesi Mimarlık Fakültesi, (Doktora Tezi), İstanbul 1979; Metin Sözen-Mete Tapan, *50 Yıllık Türk Mimarisi*, İstanbul 1973; Metin Sözen, *Cumhuriyet Dönemi Türk Mimarlığı*, Ankara 1984; Metin Sözen, “Cumhuriyet Devri Türk Mimarisi”, *Başlangıcından Bugüne Türk Sanatı*, Ankara 1993, s.239-254; Ayşe Sıkıçakar, *Birinci Ulusal Mimarlık Dönemi Giriş Cepheleri Analizi*, İstanbul Teknik Üniversitesi Fen Bilimleri Enstitüsü Mimarlık Anabilim Dalı Bina Bilgisi Programı, (Yüksek Lisans Tezi), İstanbul 1991.
- ²⁶ Afife Batur, “Kimliğinin İzinde II:...”, s.169,319.
- ²⁷ Afife Batur, “Kimliğinin İzinde II:...” s.169.
- ²⁸ Yapının bütün katlarına ait plan şemaları ve ayrıntılı bilgi için bk. Tülin Onur, a.g.t., s.237-247.
- ²⁹ Ayrıntılı bilgi için bk.Yıldırım Yavuz, a.g.e., s.70.; Somer Ural, a.g.m., s.17.
- ³⁰ Tülin Onur, a.g.t., s.236.; Gül Cephaneçigil,a.g.m., s.339.;Süha Özkan, “Mimar Vedat Tek...”s.50.