

SELÇUK ÜNİVERSİTESİ YAYINLARI

: 9

SELÇUKLU ARAŞTIRMALARI MERKEZİ YAYINLARI

: 1



SELÇUK ÜNİVERSİTESİ

1. Millî Mevlâna Kongresi

(TEBLİĞLER)

3 - 5 MAYIS 1985
KONYA

SELÇUK ÜNİVERSİTESİ BASİMEVİ
Tel · 18223 1986 - KONYA

MEVLÂNÂ'NIN VE MEVLEVÎ'LERİN GİYSİLERİNİN MODERNİZASYONU

Muallâ SEZGİN*

I — GİRİŞ

Mevlânâ'nın ve mevlevilerin giysilerini araştırma konusu olarak seçmemin sebebi; Mevlânâ ve mevlevilerin giysilerinin neler olduğunu, özelliklerini, modellerini, dikiş tekniklerini kalıp ve süslemelerinin kaynağını tesbit ederek konu ile ilgilenenlere yardımcı olmaktır. Bu araştırmada Konya Mevlânâ Müzesinde bulunan Mevlânâ giysileri üzerinde ve hala canlılığını koruyan mevlevi giysileri üzerinde çalışılmıştır.¹

Mevlânâ ve Mevlevi Tarikatı;

Uzun yıllar Anadolu Selçuklularının başkenti olmuş olan Konya Mevlânâ gibi değerli bir düşünürü ve şairi bağrında yetiştirmiştir.

Mevlânâ 1207 yılında Horasan'ın Belh şehrinde doğmuştur. Babası Bahaeddin Veled «Sultan ül Ulema» diye tanınan bir din ve maneviyat büyüğü idi. Mevlânâ 13 yaşındayken ailesi ile birlikte önce Karaman'a geldiler. Daha sonraları Selçuklu Sultanı Alaaddin Keykubat'ın daveti üzerine Konya'ya yerleştiler. Mevlânâ Karaman'da babasının medresesinde yetişti. Babası 1231 de ölünce babasına bağlı olanlar Mevlânâ'nın etrafında toplandılar.²

Mevlânâ, Allah aşkını, hayattan ve halktan aldığı malzemeyi şiirlerinde dile getirmiştir. Eserlerinde insana değer veren ve onu yüce tutan derin bir anlam vardır.

(*) Konya Selçuk Üniversitesi, Eğitim Fakültesi Kız Sanat Eğitim Yüksekokulu Giyim Öğretim Görevlisi.

(1) Bu araştırmayı yaparken bana yardımcı olan Konya Mevlânâ Müzesi İdaresileri ve ilgili seksiyon uzmanlarına, bilgilerine başvurduğum Konya'lı beylere, Yard. Doç. Dr. Haşım Karpuz'a teşekkürü borç bilirim.

(2) «708 Yılında Mevlânâ» Maya (Aralık-1981), Sayı 38, s. 32-40.

Mevlânâ kendi kendinin şeyhidir. Mevlevilik adı verilen tarikat kendisinden çok sonra Mevlânâ'yı kendilerine örnek alan ve onu inanış önderi olarak seçenler tarafından kurulmuştur. Mevlevilik vasıfları zikir, sohbet, perhiz, sema ve giysiden oluşur. Temiz ve güzel giyinmek mevlevilikte önemlidir. Diğer tarikatlarda özel bir kıyafet yoktur. Yalnız mevlevilikte kıyafette özel bir anlam vardır.³

II — Mevlânâ'nın ve Mevlevilerin Giysileri

A — Mevlânâ'nın Giysileri;

Anadolu Selçukluları zamanında yaşamış olan Mevlânâ'nın giysileri Selçuklu devri giyim özelliklerini taşımaktadır. Devrin giyim özelliklerini Selçuklulara ait çini, fresk, taş kabartma ve minyatürlere öğrenmekteyiz. Devrin karakteristik giyim özelliği, ağı oldukça geniş pantolon ve işliktir.

Mevlânâ'ya ait giysiler bugün Konya Mevlânâ Müzesi'nde bulunmaktadır. Bu giysiler üzerinde yeterince bir inceleme yapılmamıştır. Bu giysiler Mevlânâ'nın oğlu tarafından saklanmış sonraları postnişinler tarafından dergâh kasalarında muhafaza edilmiştir. Bunlar yalnız Mevlânâ'nın vefat yıldönümünde ziyarete açılmıştır.⁴ Selçuklu giyim özelliklerini taşıyan giysilerin kumaşları o devrin kumaş özelliklerini de taşır. Kumaşlar pamuklu dokuma, ipek, ipek iplik karışık kumaşlar, atlas, canfes, çizgili kumaşlardır. Mevlânâ'nın giysileri şunlardır;

1 — Hırka;

Çizgili kumaştan yapılmıştır. Astar ile kumaş arasına pamuk yerleştirilmiş ve sırınmıştır. Japone kolludur. Hakim yakalıdır. Yakasında düğme vardır (Resim - 1).

2 — Cübbe;

Beyaz kumaştan yapılmıştır. Yakasızdır. Kolları bedene düz olarak takılmıştır. Eteği uzundur (Resim - 2).

3 — Entari;

Japone kolludur. Yakasızdır. (Elbisenin kumaşı çok fazla lime lime olmakla beraber, bize modeli hakkında bilgi vermektedir (Resim - 3).

(3) M. C. Duru, Mevlevî (1952), s. 98-99.

(4) M. Önder, «Mevlânâ'nın ve Mevlevilerin Kıyafeti». *Anıt Dergisi* 1957, Sayı 20-21, s. 3.

4 — Sikke ve Arakiyye;

Mevlânâ'nın başlık olarak kullandığı arakiyye genellikle gece yatarken başa geçirilmektedir. Sikke ise günlük yaşantıda kullanılmaktadır⁵ (Resim - 4).

5 — Omuzluk (şal); Mevlânâ üçgen şeklinde bir kumaşı hırkanın altında omuzlarını örtecek şekilde üzerine alırdı. Uçlarını sol omuzunda bağlardı.

B — Mevlevi Giysileri;

Mevlânâ'nın ölümünden sonra tarikat olarak gelişen ve yayılan mevlevilik, zaman geçtikçe giyimde değişiklikler yapmış ve tarikatlardan ayrı bir giyim şekli oluşturmuştur. İlk zamanlarda hırka ve başlıkla tanınan mevleviler 15. y.y.dan itibaren günlük giyimler, merasim - görüşme giyimleri ve ayin - sema giyimleri içinde görülmektedir.

1 — Günlük Giyimler;

Mevlevilerin günlük yaşantılarında giydikleri giysilerdir. Bu giysiler :

a — Elif-i Şalvar :

Yarım ağı, dar paçalı, siyah renkte, mevsime göre ince ve kalın kumaşlardan yapılan bir çeşit pantolondur. Şalvarın beli uçkurle bağlanmaktadır. Şalvar beden belden aşağı kısmını örter (Şekil - 1).

b — İşlik - Gömlek :

Pamuklu kumaşlardan yapılan, beden üst kısmını örten uzun kollu, yakasız, önden başın geçeceği kadar açıklığı bulunan üstlük. Kapanma vasıtası olarak Biye kullanılmaktadır (Şekil - 2).

c — Hizmet Tennuresi;

Tarikata yeni girenlerin giydiği boydan, yakasız etekleri ayin tennuresinden daha dar olan entari. Sema tennuresinden kısadır. Siyah renkte ve kalın kumaşlardan yapılır. Hizmet tennuresinin üzerine uzun kollu yelek giyilir, beline kuşak (Elif-i nemed) sarılır.

2 — Merasim - Görüşme Giyimleri;

(5) Bu resimler Konya Mevlânâ Müzesinden çekilmiştir.

Mevleviler görüşme günlerinde mevsime göre ince ve kalın kumaşlardan yapılmış, yakasız, oldukça bol olan manto giyerlerdi. Bu mantoya hırka adı verilir. Hırkanın oldukça geniş kolları vardır. Târikatın şeyhleri hırkanın kollarını her zaman giyerler, dervişler ise kollarını giymeden hırkayı arkalarına alırlardı.⁶ Dervişler bayram ve namazlarda hırkaların kollarını giyerlerdi (Şekil - 3).

3 — Ayin - Sema Giyimleri;

Sema giyimleri içinde sema tennurelerini ve ayin hırkasını görmekteyiz.

a — Sema Tennuresi;

Sema müzik eşliğinde müziğe uyarak raks etmektir. Sema yapmayı öğrenen kişi sema tennuresi içinde sema yapar. Sema yapan kişilere semazen adı verilir.

Sema tennureleri beyaz, açıksarı, pembe, yeşil renktedir. Etekleri oldukça geniştir. İnce kumaşlardan yapılır. Yakasızdır. Yaka etrafında 18 dikişi bulunur. Ayrıca yaka etrafına ince bir sutaş (biye sutaş - zırh) geçirilmiştir. Yaka etrafına çekilen 18 makina dikişinin süsleme ile bir ilgisi yoktur, tamamen tasavvufi bir anlam ifade etmek için çekilmektedir. Biye arka ortasında «Lâ» resmeder. Bunun ilahi bir anlamı vardır.⁷

Sema tennuresinde kapanma vasıtalarından (kopça, düğme, çıt çıt) hiç birisi yoktur. Yaka başın gireceği kadar açıktır. Kolları oyun tusuzdur. Kol etrafı kendinden kıvrılmış ve makina çekilmiştir. Hizmet tennuresinden çok geniştir. Yan dikişlere ayrıca koni şeklinde bir tarafı düz boy iplik, diğer tarafı verev iplikten olan çok geniş parçalar geçirilmiştir. Etek uçlarına yün keçeden tela geçirilmiştir. Etek ucu kıvrıma payının arasında olan bu keçe makina dikişleriyle tutturulmuştur. Eskiden etek uçlarına kurşun da dikilirdi. Etek uçlarına geçirilen bu ağırlıklar semazeni idare eder. Tennurelerin beli ince bir fitilkaytan veya biye ile bağlanır. Belde oluşan büzgüler pili yapılır, ön ve arka ortasında toplanır. Bele bağlanan bu biyeye tığbend de denir⁸ (Şekil - 4). Mevlevilerde sema yaparken özel giysi giyme zorunluluğu vardır.

(6) A. Gölpınarlı, *Mevlânâ'dan Sonra Mevlevilik* (1983, s. 429.

(7) A. Gölpınarlı, *Mevlânâ'dan Sonra Mevlevilik* (1983), s. 431.

(8) M. Holat, (Baş Semazen - Konya) Beyefendiden derlenmiştir.

b — Destegül - Cepken - Yelek;

Tennurenin üzerine giyilen önü açık, bele kadar uzun olan, bedeni dar, japone kollu bir üst giyimdir. Ön ortası sağ etek ucuna, 15-20 cm. uzunluğunda bir biye dikilir. Biyenin ucu kuşağın içine sokulur. Sol uç açık olarak bırakılır. Tennurelerle aynı renkte olan destegülün kol ağzları düzdür (Şekil - 5).

c — Ayin Hırkası;

Mevlevilikte yokluk alemini simgeleyen hırkalar, siyah renkte, kolları ve bedeni oldukça geniş uzunluğu topuklara kadar inen cübbe, mantodur. Eskiden hırkaların yaka etrafına koyu yeşil renkte bir şerit geçirilirdi, şimdi bu yapılmamaktadır. Mevsime göre kalın ve ince kumaşlardan yapılırdı. Mevlevi şeyhleri her zaman hırkanın kollarını giyerlerdi⁹ (Şekil - 6).

C — Giyimi Tamamlayan Diğer Unsurlar;

1 — Başa Giyilenler;

Mevleviler saçlarını tıraş ederler, uzatmazlardı. Mevleviler başlarına sikke adı verilen külah giyerler ve bunu hiç çıkarmazlardı. Sikke 45-50 cm. uzunlukta açık kahverengi keçeden yapılmıştır. Beyaz renkte olanları da gece giyilir. Sikkelerin üst tarafı dar, alt tarafı geniştir (Şekil - 7). Kısa olan başlıklara arakiyye adı verilir (Şekil - 8). Arakiyye ter emen anlamına gelmektedir.

Mevleviler sarık yerine destar kullanırlardı. Destar, geniş beyaz bir tülbentin bükülmesi ve sikkenin etrafına sarılmasıdır. Başlığın kenarından bir karış yukarıya kadar sarılırdı. Destar sarmanın çeşitli şekilleri vardır. Mevlevilerde yalnız şeyhler destar sararlardı. Destarın bir ucu serbest bırakılırdı. Buna teylasan adı verilir¹⁰ (Şekil - 9).

2 — Bele Sarılanlar=Kuşak, (Elif-i Nemed);

Mevleviler tennurenin üzerine Elif-i nemed adı verilen iki ucu üçgen şeklinde geniş bir kuşak sarınırlardı. Kuşak tennure ile aynı renkte olurdu. Kuşağın içine yün keçe yerleştirilir ve dikilirdi. Kuşağın bir ucunda yaklaşık 1 m. uzunluğunda biye veya kaytan bu-

(9) Bu bilgiler Mustafa Holat Beyefendiden derlenmiştir. Araştırma süresinde bilgilerine başvurduğum Mustafa Holat Beyefendiye teşekkür ederim.

(10) M. C. Duru, *Mevlevî* (1952), s. 146.

lunur, kuşak beli sardıktan sonra biye kuşağın üstünde dolanır ucu kuşağın içine yerleştirilir (Şekil - 10).

3 — Ayağa Giyilenler;

Günlük yaşantılarında genellikle mest, çorap, lapçin ayakkabı giyen mevleviler sema yaparken çıplak ayakla sema yaparlardı. Çorapları yünden elde örülürdü. Bu gün sema yaparken mest giymektedirler.

4 — Aksesurlar:

Kemer;

Günlük giysilerle kullanılan kemerler sadedir. Kemer 8 - 10 cm genişliğindedir. Kumaştan yapılmış olan bu kemerlerin ortasında gümüş veya nikel bir yatağa yerleştirilmiş oval bir taş bulunmaktadır. Bu taş a nefes veya yemen taşı denir¹¹ (Şekil - 11).

Habbe;

Mevleviler 10 - 15 cm uzunlukta bir zincirin ucunda asılı bulunan fındık büyüklüğünde bir taşı sol omuzlarının üzerinden aşağıya doğru asarlardı. Buna habbe adı verilir (Şekil - 12).

III — Giysilerin Dikiş Teknikleri

Mevlânâ'nın ve Mevlevilerin giysileri incelendiğinde bazı dikiş teknikleri görülmüştür;

- Giysilerde kullanılan kumaş miktarları oldukça fazladır. Bu durum hala kullanılmakta olan Mevlevi giysilerinde de vardır.
- Giysilerde kapanma vasıtalarından (kopça, fermuar, toka yerine) biye kullanılmıştır.
- Giysilerde yaka ve kol pervazları kullanılmamıştır.
- Giysilerin dikişleri elde ve makinada yapılmıştır.
- Mevlânâ'nın hırkası kumaş ile astar arasına pamuk yerleştirilmiş ve elde sıyrılmıştır.

SONUÇ :

Mevlânâ'nın giysileri Selçuklu devri giyim özelliklerini taşımaktadır. Selçuklu devri giyim özellikleri ile bugünün giyim özellikleri

(11) M. Önder, «Mevlevî Giyimleri» Türk Etnoğrafya Dergisi (1956), Sayı 1. s. 82.

benzerlik göstermektedir. Giysilerin özellikle kol ve beden kesimleri hemen hemen aynıdır.

Tennureler Mevlânâ zamanında yoktur. Bu giysiler daha sonraları Mevlânâ sevgisi ve Mevlânâ'ya bağlılıktan doğmuştur. Ayrıca, mevleviler tennureyi semayı kolaylaştırdığı için giymektedirler.

Mevlânâ'nın ve mevlevilerin giysileri her bedene uygulanabilen kalıp ve model özelliklerine sahiptir.

Mevlevî giysilerinin modernize edilerek günümüzde kadın giysilerine uygulanma imkânı vardır. Özellikle «sokak giysileri», «öğleden sonra giysileri», «akşam giysileri», «gece kıyafetleri» ve «gelinlikler» modernize olarak yapılabilir. Bunlar Mevlânâ'yı anma törenlerinde, başka vesilelerle sergilenebilir. Bu şekilde konuya daha çok ilgi çekilebilir.

Yabancı moda dergilerindeki, defilelerdeki ve bazı yabancı turistlerin üstündeki kadın giysilerinin bazılarını bakıldığında, mevlevî giysilerinin stilistlere ilham kaynağı olduğu kanaatine varılabilir.

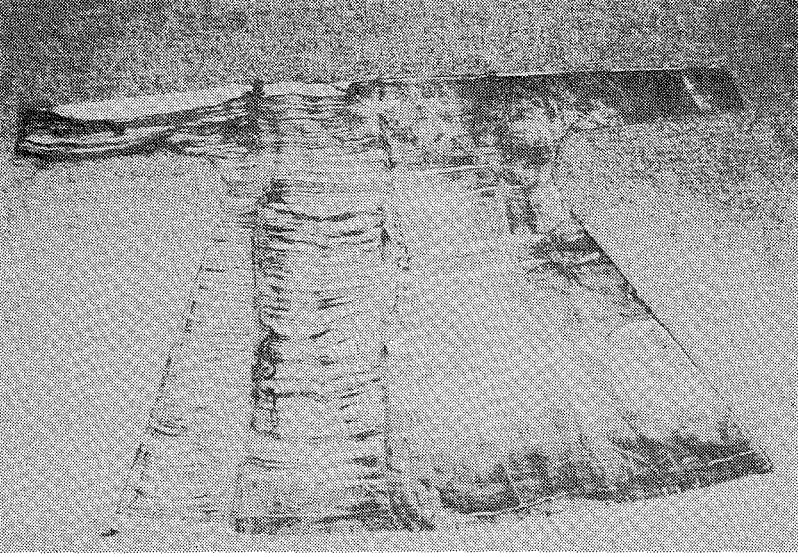
Mevlevî giysilerini ve eski Türk giysilerini günün zevk ve anlayışı ile bütünleştirerek genç kuşaklara tanıtmak, kendi kültürümüzü yaşatmak bakımından, çok önemlidir. Öyle ise, giyim konusunun bilimsel olarak ele alındığı Mesleki Eğitim Fakültesinde, Kız Sanat Eğitim Yüksekokullarında ve Kız Meslek Liselerinde bu konu ile ilgili araştırmalar, çalışmalar yapılmalı ve bu konular ders olarak okutulmalıdır. Milli giysilerimiz detaylı olarak araştırılmalı, arşivlenmeli ve bunlardan modernize giysiler üretilerek yeni kuşaklara sevdirmelidir.



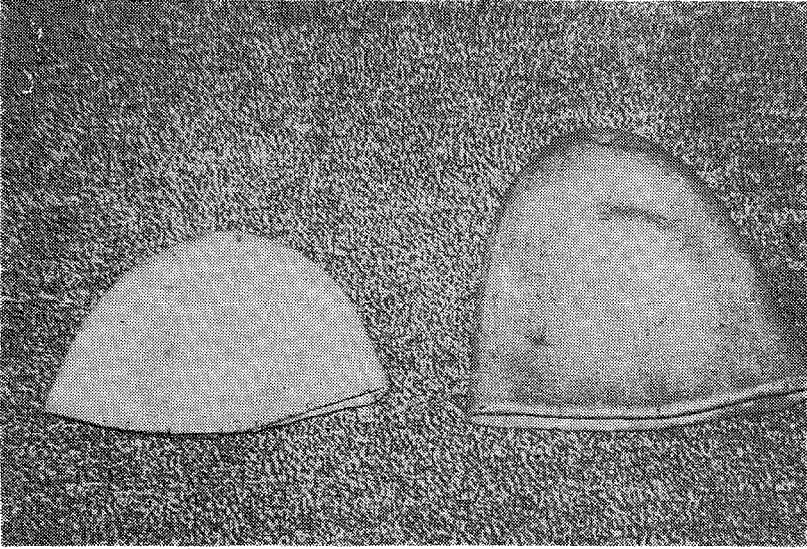
Resim 1 : Hırka (Konya Mevlâna Müzesi)



Resim 2 : Cübbe (Konya Mevlâna Müzesi)

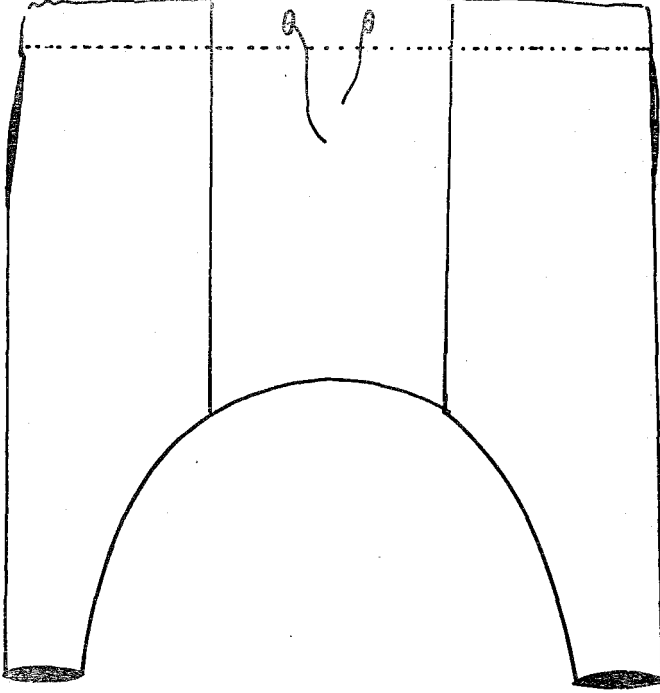


Resim 3 : Entari (Konya Mevlâna Müzesi)

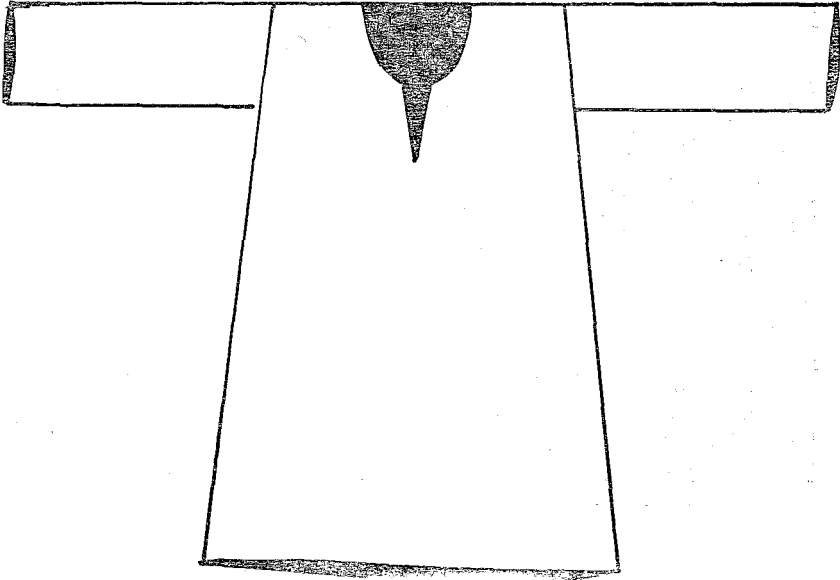


Resim 4 : Arakiyye ve Sikke (Konya Mevlâna Müzesi)

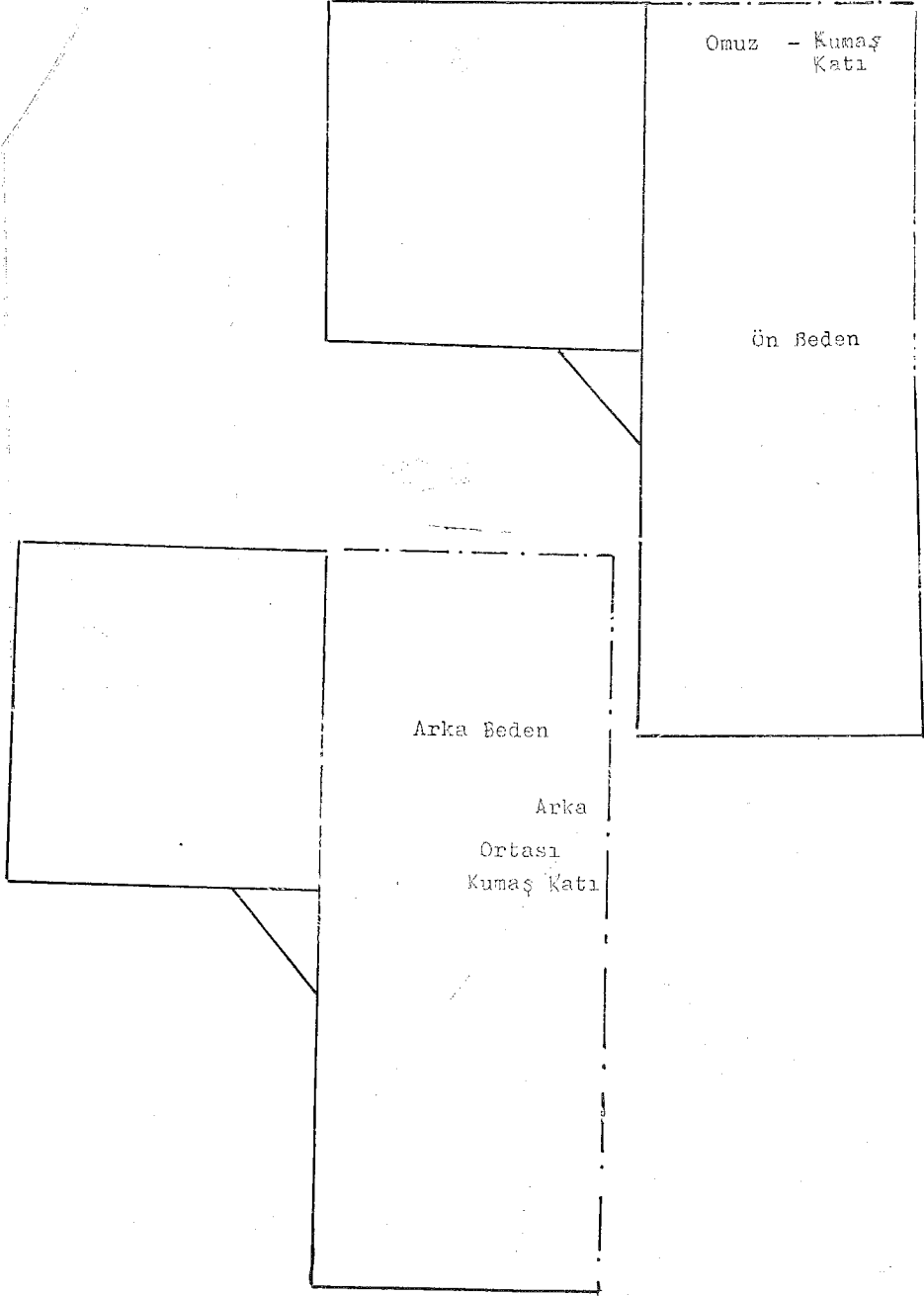
ŞEKİLLER



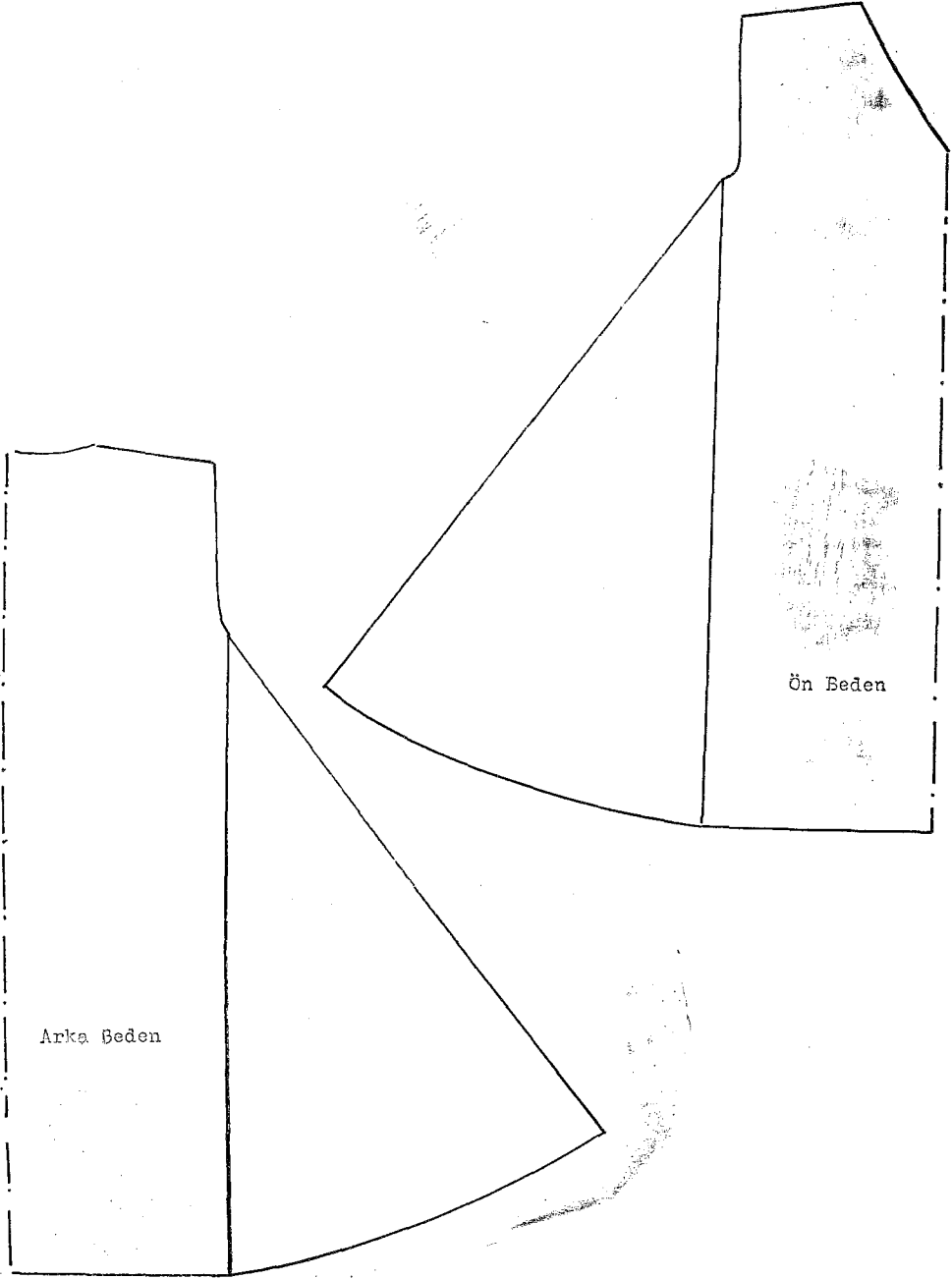
Şekil 1 : Elif-i Şalvar



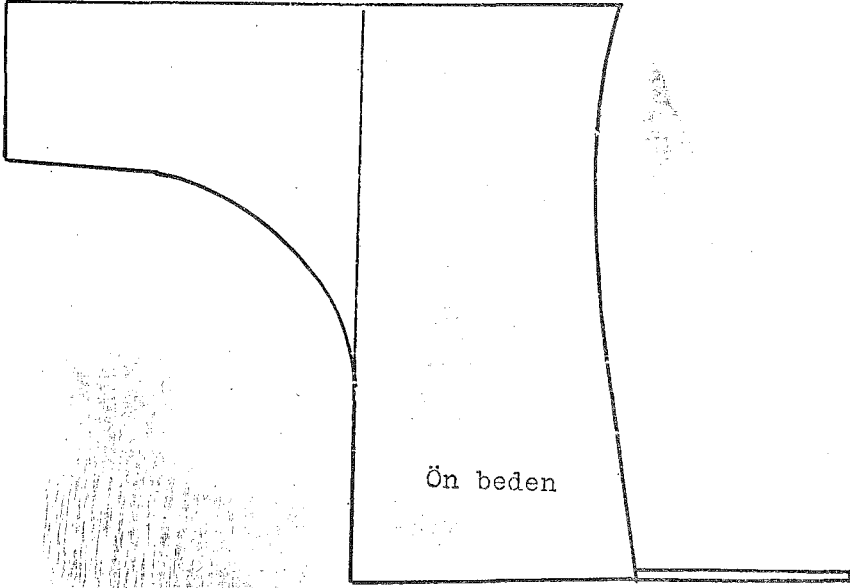
Şekil 2 : Gömlek - İşlik



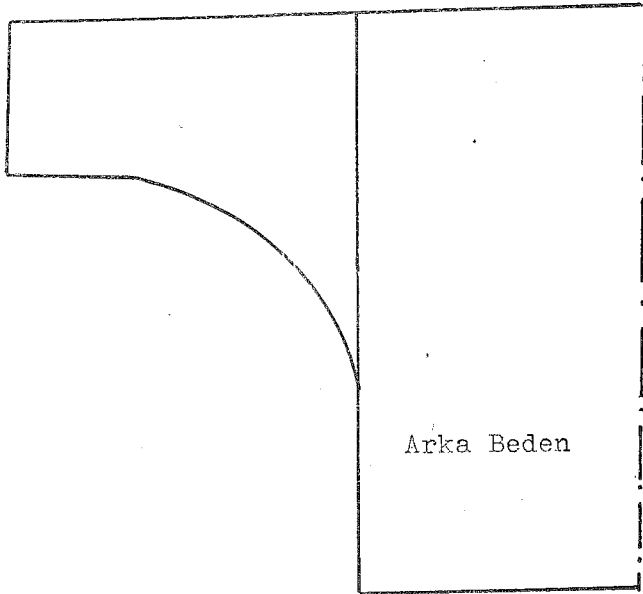
Şekil 3 : Hırka Ön ve Arka Bedenlerin Görünüşü

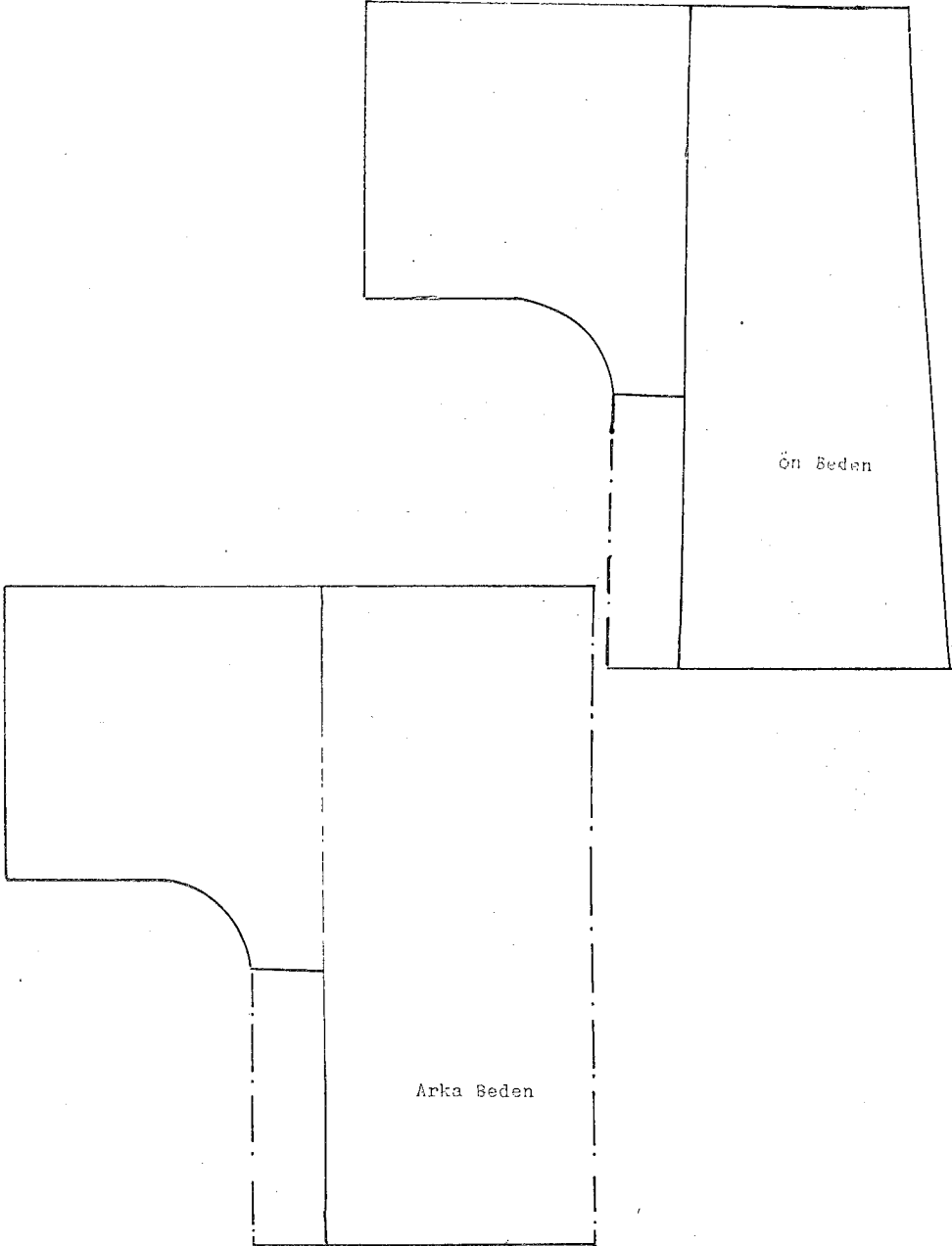


Şekil 4 : Sema Tennuresi ön ve arka bedenlerin görüntüsü

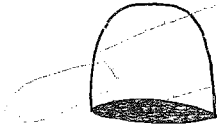


Şekil 5 : Destegül -Cepken- Yelek

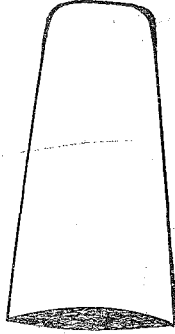




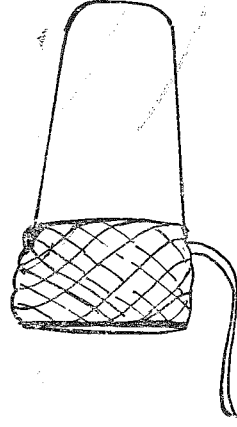
Şekil 6 : Ayin Hırkası ön ve arka bedenlerin görünüşü



Şekil-7 Arakiyye



Şekil-8 Sikke



Şekil-9 Destarlı Sikke



Şekil-10 Kuşak- Elif-i Neméd



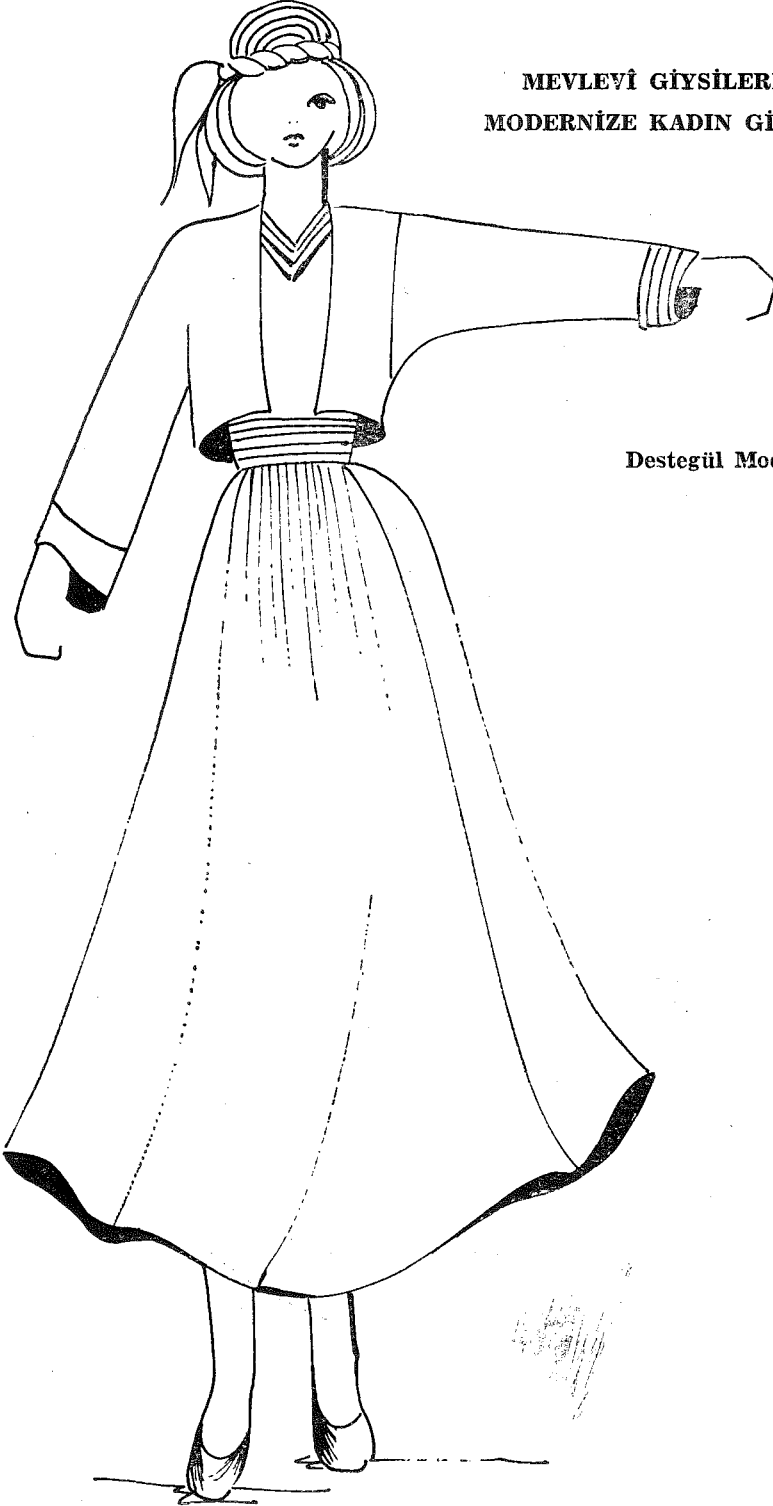
Şekil-11 Kemer



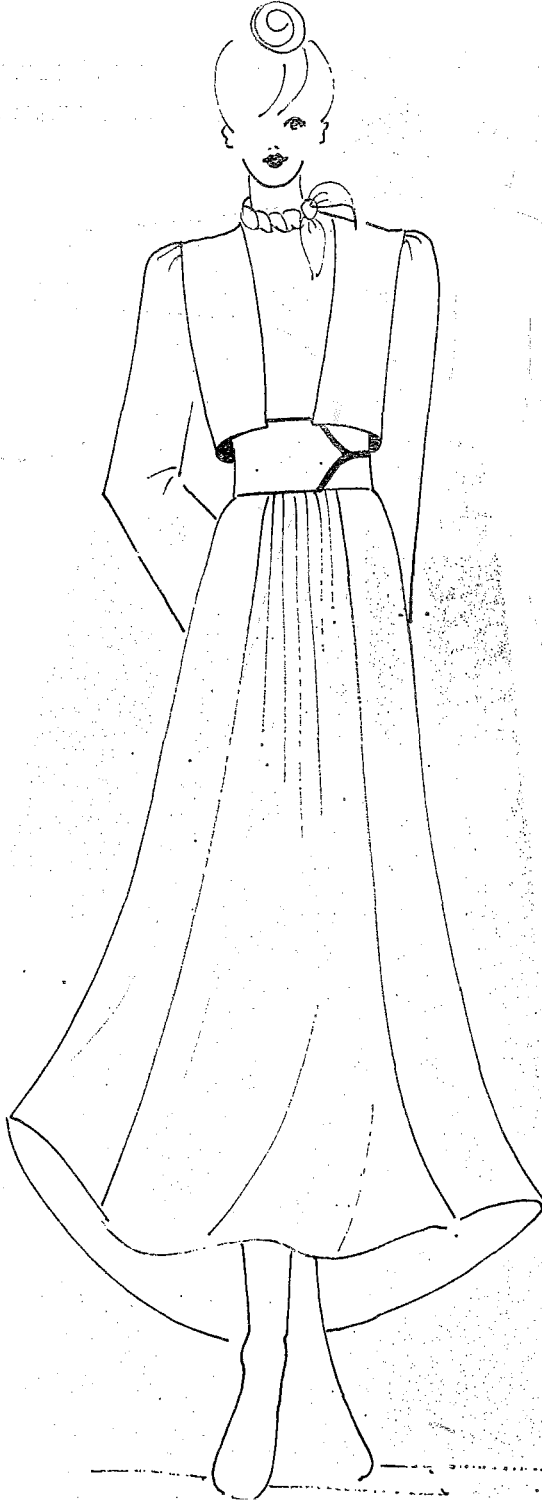
Şekil-12 Habbe



MEVLEVÎ GİYSİLERİNDEN
MODERNİZE KADIN GİYSİLERİ

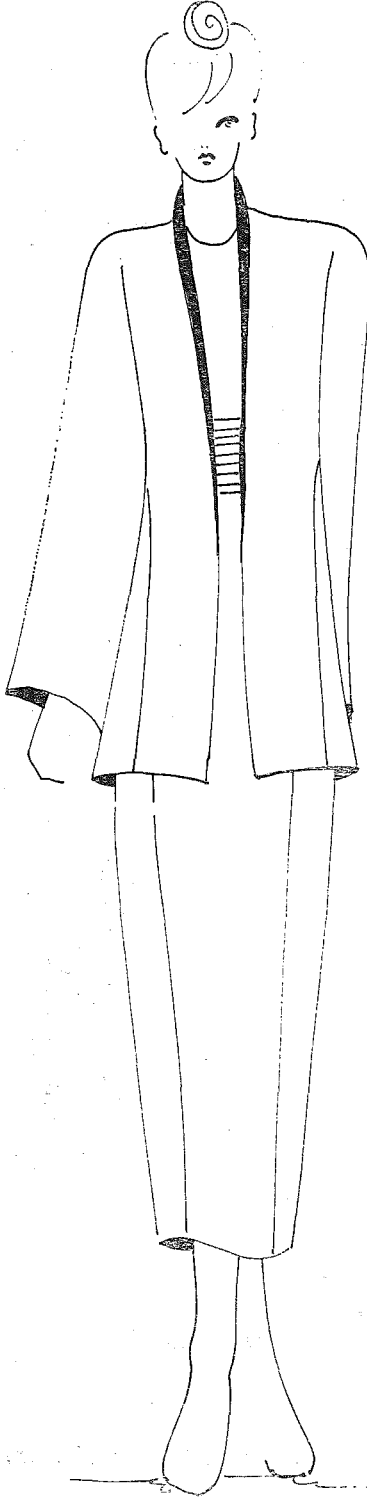


Destegül Modernize



Tennire Modernize

Hirka Modernize





Gelinlik, Tennure ve destegül modernize

FAYDALANILAN KAYNAKLAR

- ATASOY, Nurhan, «Selçuklu Kıyafetleri Üzerine Bir Deneme» **Sanat Tarihi Yıllığı C. IV** (1971), s. 111 - 152.
- DURU, Muhittin Celâl, **Mevlevî**, İstanbul (1952), s. 144 - 153.
- GÖLPINARLI, Abdalbaki, **Mevlânâ'dan Sonra Mevlevîlik**, İstanbul (1983), s. 426 - 432.
- HOLAT', Mustafa, Şeker Fabrikası - Konya.
- ORAL, M. Zeki, «Selçukilerde Giyim Eşyası.» **Türk Etnografya Dergisi** Sayı V (1963), s. 14 - 20.
- ÖNDER, Mehmet, «Mevlevî Giyimleri.» **Türk Etnografya Dergisi** Sayı I (1956), s. 77 - 82.
- ÖNDER, Mehmet, «Mevlânâ'nın ve Mevlevilerin Kıyafeti.» **Anıt Dergisi**, Sayı 20 - 21 (1975), s. 3 - 5.
- «708. Yılında Mevlânâ.» **Maya**, Sayı 38 (Aralık 1981), s. 32 - 40.