

ÜSKÜDAR SEMPOZYUMU

I

23 - 25 MAYIS 2003

BİLDİRİLER

CİLT 1

Editörler

Prof. Dr. Zekeriya Kurşun
Doç. Dr. Ahmet Emre Bilgili
Dr. Kemal Kahraman
Celil Güngör

Tel. 0216 341 05 00
Fax 0216 391 60 61

ÜSKÜDAR
BELEDİYESİ



Üsküdar Belediye Başkanlığı
Üsküdar Araştırmaları Merkezi
Yayın No: 10

ISBN Takım No: 975-97606-6-5
ISBN Cilt-1: 975-97606-7-3

Editörler

Prof. Dr. Zekeriya Kurşun
Doç. Dr. Ahmet Emre Bilgili
Dr. Kemal Kahraman
Celil Güngör

Kapak, İç Düzen

Artus İletişim Sanatları
0212 347 02 20

Baskı, Cilt

Seçil Ofset
0212 629 06 15

İstanbul, Ocak 2004

Üsküdar Sempozyumu

Yer: Üsküdar Belediyesi Çamlıca Eğitim Merkezi

Tarih: 23-25 Mayıs 2003

Düzenleyen: Üsküdar Belediyesi



BEYLERBEYİ SARAYI'NIN TARİHİ ÇEVRESİNİN BOZULMA NEDENLERİ

Erdal Eren*



I. Özet

Sultan Abdulaziz (1856-1876) Beylerbeyi Sarayı'nı 1861-1865 yıllarında ikamet ve konukları ağırlama amacıyla inşa ettirmiştir. Üç büyük medeniyetin (Roma, Bizans ve Osmanlı) izlerini günümüze taşıyan; tarihi ve kültürel mirasını kısmen koruyabilmiş, Boğaziçi'nde bulunduğu konum itibarıyla tarihi çevresini Cumhuriyet döneminde kısmen kaybetmesine rağmen döneminin kültürel, sanat ve saray yaşamındaki batılılaşmaya yönelik değişimini yansıtan son örneklerden birini oluşturmaktadır. Ulusal ve uluslararası platformda saray-müze kapsamında değerlendirilen ve tarihi objeleriyle bir bütün oluşturan Beylerbeyi Sarayı ve 1960'lı yıllardan başlayarak 1970'li yıllarda da Boğaz Köprüsü'nün ayaklarının sarayın III. ve IV. set bahçelerine yapılması ve geçmişte Geyiklik, Aslanhane ve seralarının bulunduğu alana ise çevre yollarının katılması ile tarihi çevresinin bozulduğu görülmektedir.

II. Tarihi Şehir: İstanbul

"Ebedi şehir" ünvanına hak kazanan İstanbul, eski tarihin parlak, aynı zamanda karanlık devirlerinden sonra, beş yüzyıldan beri Türk medeniyetinin merkezi olarak meydana çıkmış bulunmakla beraber, 1950'li yıllardan itibaren yeni yapılaşma sebebiyle zaman zaman tahrip olmasına rağmen bugün hala ulusların dikkatini kendi üzerine çekmeye devam eden metropollerin en önemlilerindedir.

Şehir adı halk dilinde *Stanbol* ise de doğru şekli *Istanbul*, günümüzde ise *İstanbul*'dur. Grek dilinde *is tin polin* "şehirde" anlamını taşımaktadır. İstanbul fethinin muasırı Abraham:

"şehirde" manasını ifade eden
Istampol adını değiştirdiği;
İslam çokluğu demek olan
"İslambol" denilsin dedi

mealindeki mısralarla bu ismin verilmesini Fatih Sultan Mehmed (1451-1481)'e atfetmiştir¹. İstanbul şehrinin güzelliği ve kalabalık nüfusu sayesinde, geçmişten günümüze dünyanın önemli bir şehri olmuştur.

* Y. Mim. Dr., Milli Saraylar Daire Başkanlığı, Dolmabahçe Sarayı, Beşiktaş-İstanbul

¹ İnciciyan, P.G., *18. Asırda İstanbul*, s. 1, (çev.: H. Andreasyan), İstanbul Fethi Derneği İstanbul Enstitüsü Yayını, 1957, İstanbul.



III. Tarihsel Gelişim Sürecinde Beylerbeyi Sarayı ve Yakın Çevresi

Boğaziçi'nin Anadolu yakasında, Çengelköy ve Kuzguncuk arasında yer alan Beylerbeyi, geçmişte Bizans döneminden Osmanlı İmparatorluğu dönemine değin önemli bir yerleşim alanı olmuştur. 17. ve 18. yüzyılda İstavroz Bahçeleri ve Beylerbeyi olarak iki ayrı bölümden oluşmuştur. İstavroz, Beylerbeyi'nden sonra, Türk ve Rumlarla meskun İstavroz Bahçeleri yerleşim alanına verilen ad idi. İstavroz adı, İmparator Konstantinus'un diktirdiği haç (istavrz)dan dolayı verilmiştir. İstavroz Bahçesi denilen bir Sultan sarayı da mevcuttu. Sultan Murat IV (1623-1640), 1612 yılında burada doğduğu için bu sarayı çok severdi. İstavroz'un iç kısmında, dağlık kısımda, iki yuvarlak tepe üzerinde, Eski Çamlıca ve Yeni Çamlıca denilen birbirine yakın iki mesire yeri mevcuttu. İstavroz'un yanında sahilde, Türk ileri gelenlerine ait *sıra yalılar* olarak anılan bir dizi ahşap evler vardı². Şirket-i Hayriyye Müessesesi'nin yayınladığı Boğaziçi Salnamesi'nden, bugün yerinde olmayan Beylerbeyi Kasrı ve iskele arasındaki yeri İstavroz olarak geri kalan ise Beylerbeyi adıyla anılabileceği sonucunu çıkarabilmekteyiz.

Sultan II. Mahmud (1808-1839)'ın yaptırdığı ahşap Beylerbeyi Sahil Sarayı, sultanların Topkapı Sarayı dışında kullandıkları önemli bir yönetim merkezi olmuştur. II. Mahmud'un askeri danışmanlığını yapmak üzere görevlendirdiği Moltke'nin anılarında, bu sarayın Mabeyn bölümünün asıl saraydan yüksek bir duvarla ayrı tutulduğu, sarayın oldukça geniş bir alana yayıldığı ifade edilmektedir. Moltke, sarayla ilgili olarak anılarında şu açıklamalarda bulunmaktadır: (...) Yıldızlı bir kapıdan küçük, etrafları şimşir fidanları ile çevrili çiçek tarhları, deniz kabukları serpilmiş yolları ile tam bir Türk bahçesine girdim. İçlerinde kırmızı balıklar yüzen fiskiyeli havuzların etrafını, servilerden ve portakal ağaçlarından piramitler çevreliyordu. Arkada, üstlerinde yine böyle yerlerde güzel limonluklar ve köşkler bulunan teraslar yükseliyordu; fakat bunların hepsi yüksek duvarlarla çevrili idi...³

Dolmabahçe Sarayı'nı yaptıran Sultan Abdülmecid (1839-1861) Beşiktaş Sahil Sarayı'nı kullanırken ahşap Beylerbeyi Sarayı'nı sık sık ziyaret ediyordu. Eski Beylerbeyi Sarayı'ndan günümüze ulaşabilen yapılar Mermer Köşk, Beylerbeyi Tüneli ve Set Bahçeleri'nin bir kısmıdır. Sahilden başlayarak üst kotlara doğru gelişen set bahçeleri, teraslarında Osmanlı-batı bahçe kültürünü günümüzde de korumaktadır. Miss Pardoe'nun Anıları adlı eserden: (...) Geniş bahçeler set set üstünde, gerideki dağın tepesine dek çıkıyor. Her set bir yabancı bahçıvanın elinde ve onun yurdunun stilinde düzenlenmiş. (...) En tepedeki servi ve çınarlar arasında yıldızlı bir köşk parıldar.⁴ Bu ifadelerde, günümüzde bahçelerinin önemli bir kısmı yok olmuş Beylerbeyi Sarayı ile ilgili bir batılının duygusal yaklaşımı görülmektedir. Ahşap Beylerbeyi Sarayı, 1851 yılında görmüş olduğu yangından sonra Sultan Abdülaziz (1861-1876) tarafından yıktırılmış ve yerine bugünkü Beylerbeyi Sarayı yaptırılmıştır.

IV. Beylerbeyi Sarayı'nın tarihi çevresinin bozulmaları

Deniz kenarında yer alan ana yapının dışında Deniz Köşkları, Sarı Köşk, Paşalar Dairesi (günümüzde Deniz Astsubay Okulu olarak işlevlendirilmiştir.), Müzik Dairesi, Güvercinlik, Büyük Kuşluk, Mutfaklar, eski saraydan kalan Mermer Köşk, Büyük Havuz, Beylerbeyi Tüneli, Geyiklik, Tavukluk, Seralar, Aslanhane, set bahçelerin bir kısmı

² İnciciyan, P.G., a.g.e., s. 106-107, (çev.: H. Andreasyan), 1952, İstanbul.

³ Gülsün, Hakan, *Beylerbeyi Sarayı*, s. 11, Milli Saraylar Daire Başkanlığı Yayını, İstanbul, 1993.

⁴ Pardoe, Miss Julia, *18. Yüzyıldaki İstanbul*, (çev.: Bedriye Şenda), İnkilap Kitabevi, İstanbul, 1977.



tarihi süreç içerisinde yerini koruyamamıştır. Ancak belgelerden yapıların tarihi geçmişi anlaşılabilir. 1953 yılını yansıtan Mimar Mazhar Güzaltan'ın hazırlanmış olduğu Beylerbeyi Sarayı yerleşim planında Seralar (çiçek sobaları), Geyiklik, Aslanhane ve viran durumdaki mutfak binaları görülmektedir⁵.

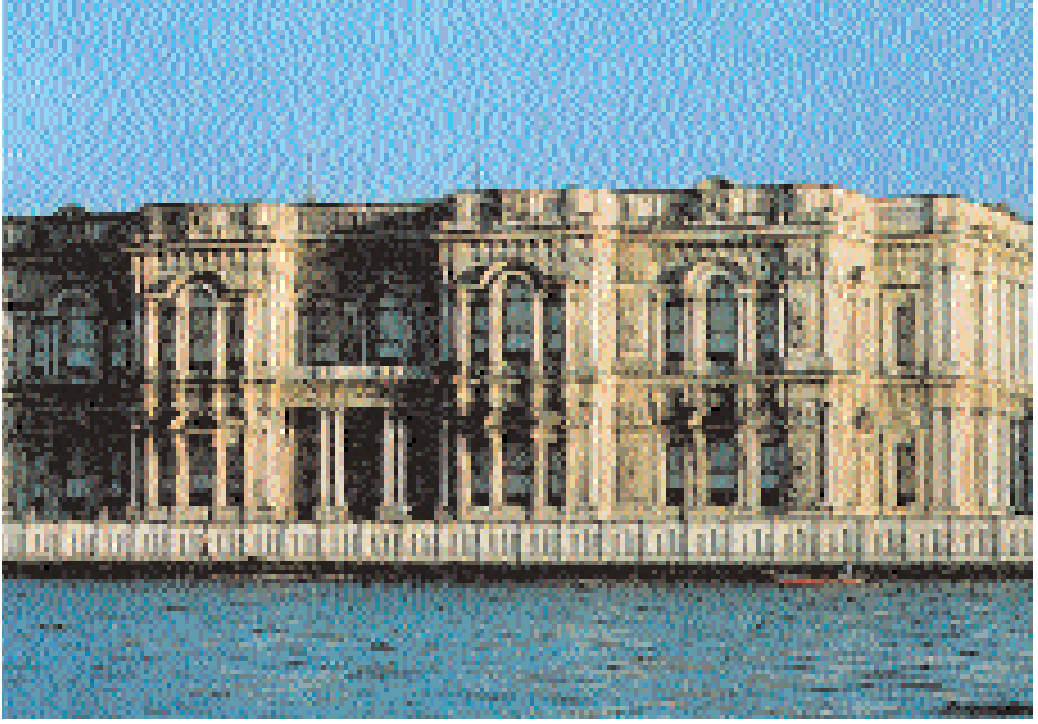
Cumhuriyet döneminde 1930'lu yıllarda başlayan kentleşme çalışmaları sebebiyle İstanbul'un tümünde oluşan yapısal bozulmalar, Beylerbeyi Sarayı yakın çevresinin bozulmalarını da getirmiştir. Alman şehircilik uzmanı Prost'un bu dönemde hazırladığı kent projesi kapsamında birçok sokak ve yapı yok olmuştur. İstanbul Valisi ve Belediye Başkanı Lütfi Kırdar'ı bu projelerde en önemli uygulayıcı olarak görmekteyiz. Dolmabahçe Sarayı'nın yakın çevresinde bulunan Saray Tiyatrosu, İstabl-ı Amire (Has Ahırlar, günümüzde İnönü Stadyumu), Hamlahane (Kayıkhanesi), Serasker Binası v.b. yol genişletme çalışmaları sebebiyle kendisi tarafından yıktırılmıştır. 1950'li yıllarda kentin diğer yol arterleri de özgün şehir dokusunu bozma çalışmalarından nasibini almıştır. Vatan Caddesi, Unkapanı Caddesi, Sahil Yolu gibi. Tüm kentteki büyüme ve yerleşme sebebiyle 1970'li yıllarda Boğaziçi'nin iki yakasını birleştirme düşüncesini getirmiş ve Boğaziçi Köprüsü'nün inşa edilmesi uzun tartışmalara ve karşı çıkımlara karşın 1973 yılında yapılmıştır. Köprü'nün ayakları ve çevre yolu bağlantıları Beylerbeyi Sarayı'nın set bahçelerine ve üzerindeki Geyiklik, Aslanhane, Tavukluk, Seralar v.b. birçok yapının ve yeşil dokunun kaybolmasına neden olmuştur. Sarayın yakın çevresinin tarihi gelişimi, kültürel ve mimari kimliği yok edilmiştir. Boğaz Köprüsü aynı zamanda saraya titreşim, vibrasyon etkisi yaratmakta ve köprü'nün konstrüksiyonunu oluşturan metal kaplama malzemeleri bahçelere düşmekte, oto sürücülerinin Boğaz'a attıkları maddeler büyük zararlara neden olmaktadır. Cumhuriyet döneminin önemli mimarlarından Sedat Hakkı Eldem'in tarihi süreci ve 1940'lı yılları betimlediği "Boğaziçi Anıları" adlı eserinde Beylerbeyi Sarayı ile ilgili ifade ettiği: "Arkasındaki koruluklarıyla kıyı boyunca yayılan ve sahile yüksek duvarları ve zarif köşkleriyle bağlanan bu saray, doğa içinde seçkin bir yer tutmaktadır. (...) Sırtlar Çamlıca'ya kadar uzanırken, yer yer çeşitli büyüklükte köşkler göz için gerekli durak noktalarını oluştururlar⁶.

19. yüzyıl yapısı olan Beylerbeyi Sarayı, Osmanlı Mimarlığı ve Batı etkilerinin güzel bir sentezidir. Sarayın yakın çevresine yapılan Boğaziçi Köprüsü ve çevre yolları, iş gücünün köylerden kentlere geçmesine ve bireyin gelenek, görenek ve estetik değerlerinin uzaklaşmasına sebep olmuştur. Kentsel yaşamın getirdiği yabancılaşma duygusu giderek geçmişe yönelik bir tür özleme dönüşmektedir. Bu bağlamda, kentleri süsleyen dünya mirası yapılarını ve çevrelerini bizim de korumamız gerekmektedir. Bugünlerde III. Boğaz Köprüsü'nün de Arnavutköy civarına yapılma düşüncesi mevcuttur.

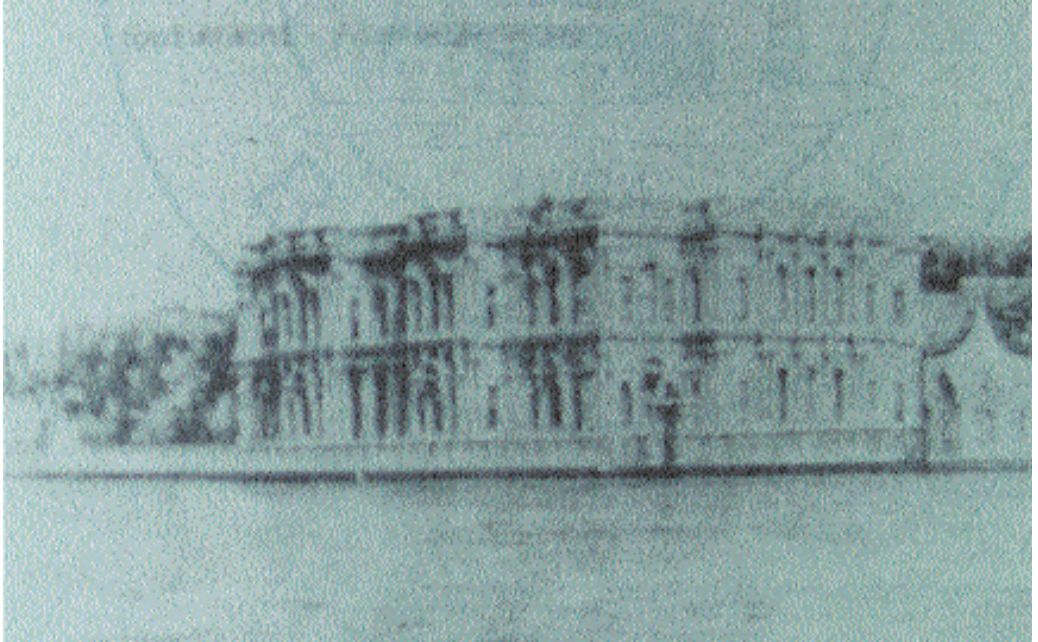
Dilerim ki tarihi dokusu ve çevre özellikleri ile yüzyıllardan beri Boğaz'ın incisi olan İstanbul'umuz günümüz koşullarının getirmiş olduğu yaptırımlardan uzak reel kimliğini kaybetmemiş bir biçimde gelecek nesillere örnek olmaya devam etsin. Buna mukabil olarak Beylerbeyi Sarayı'nın çevresinin bozulma sebeplerinin tarihi çevresiyle birlikte analizi, değerlendirilmesi ve disiplinlerarası ekip çalışması desteğiyle; kurumlar ile tüzel ve özel kişilerle (Vakıf, Çevre Kuruluşları ve araştırmacılarla v.b.) temaslar ve koordinasyonu sürekli taşıyacak şekilde Beylerbeyi Sarayı'nın tarihsel çevresi ve bozulmalarını en aza indirerek çözümleri değerlendirmek amaçlanabilir.

⁵ Milli Saraylar Arşivi, Evrak I, No: 1398, Mimar Mazhar Güzaltan'ın Beylerbeyi Sarayı ile ilgili projeleri.

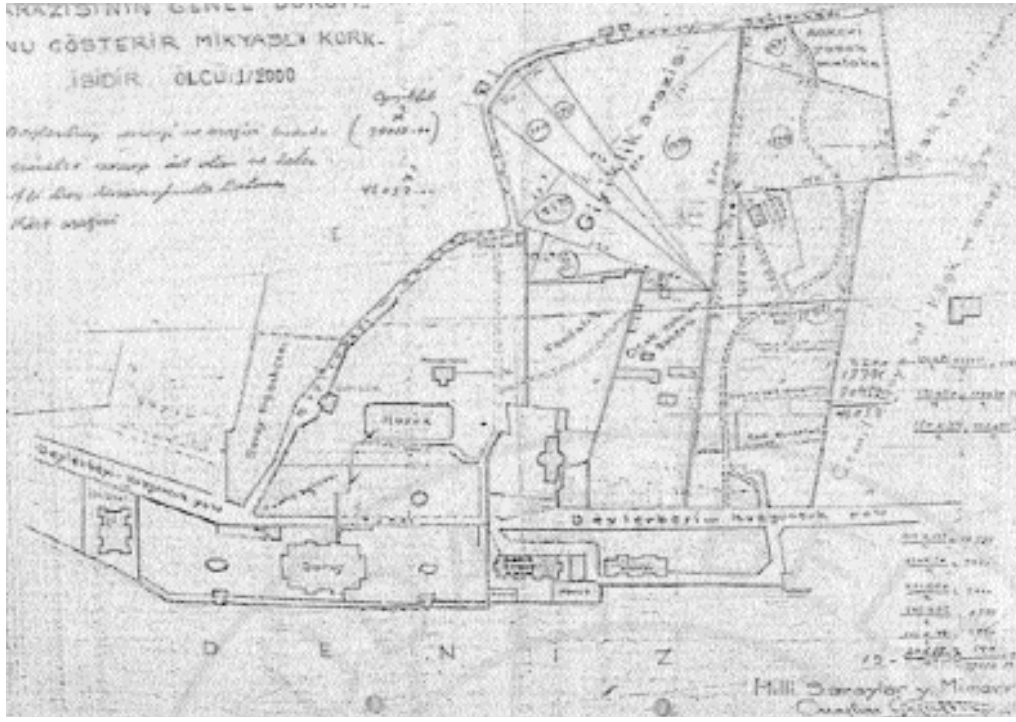
⁶ Eldem, Sedat Hakkı, *Boğaziçi Anıları*, s. 26, İstanbul, 1979.



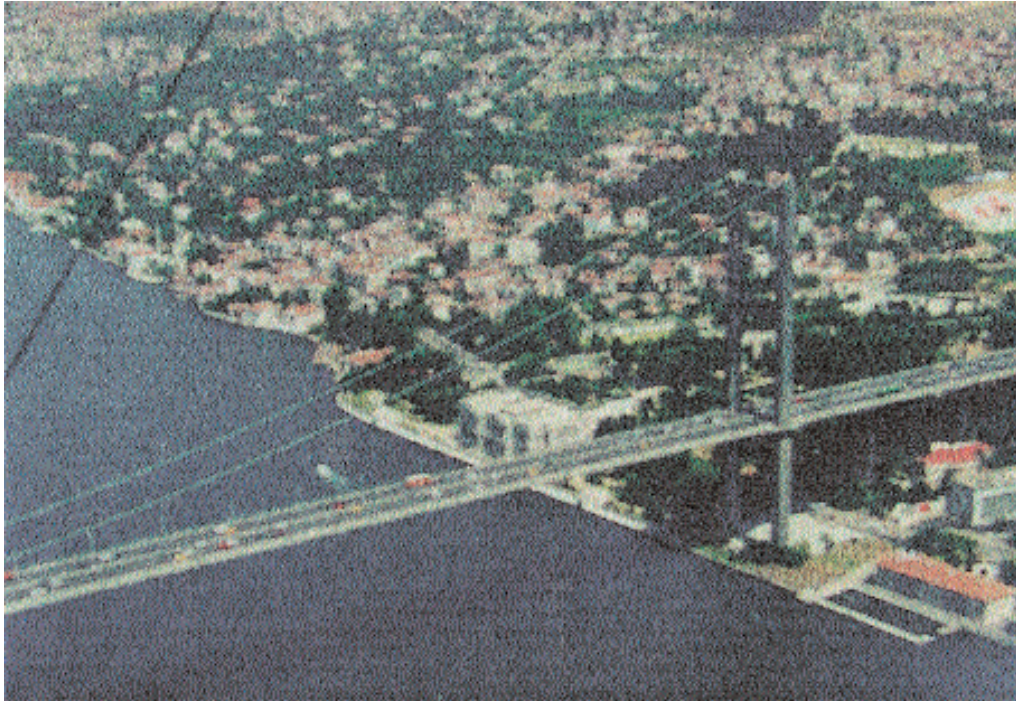
Beylerbeyi Sarayı



19. yy. Beylerbeyi Sarayı



Beylerbeyi Sarayı ve yakın çevresinin 1954 yılındaki durumu



Boğaziçi Köprüsü ve Beylerbeyi Sarayı İlişkisi