

T.C.
KONYA VALİLİĞİ
İL KÜLTÜR MÜDÜRLÜĞÜ

MİLLETLERARASI
NASREDDİN HOCA
SEMPOZYUMU BİLDİRİLERİ

8 TEMMUZ 1991 - AKŞEHİR

Kapak-Dizgi-Baskı-Cilt:
SEBAT OFFSET MATBAACILIK
© 518864 - KONYA
1992

AKŞEHİR ULU CAMİ'NİN MİMARİ ÖZELLİKLERİ VE İNŞA EVRELERİ

Arş. Gör. Yekta DEMİRALP ()*

Ahi Celâl Mahallesi'nde, Ulu Cami Caddesi ile Kalaycı Sokağı'nın keşiştiği köşede yer alır. Eser, bazı yayınlarda "Sultan Alâeddin Camii" adıyla da anılmaktadır (1).

Yapının inşaatında tuğla ve moloz taşın yanı sıra, az miktarda da devşirme malzeme kullanılmıştır. Harim duvarlarının dışı, bugün sıvalı durumdadır. Cami, güneyden kuzeye doğru genişleyen harim ile kuzey duvarı boyunca uzanan son cemaat yeri ve bunun önündeki yamuk planlı avludan ibarettir (Şekil-1). Avluda bir şadırvan ile kuzeydoğu köşede minare yer almaktadır (2). Harim ve son cemaat yerinin doğu duvarı kuzeye doğru devam ederek minare ile birleşmektedir. Minare ile son cemaat yeri arasına, son yıllarda iki bölmeli bir mekân inşa edilmiştir. Harim ve son cemaat yerinin kuzeye doğru devam eden batı duvarı, avlunun batı kanadını sınırlamaktadır. Demir parmaklıklı alçak bir duvar; avluyu kuzey yönden kapatır. Bu duvarın orta kesiminde ve batı ucunda mermer söveli ve basık kemerli iki giriş açıklığı ile minareye yakın bir yerde, sonradan yapılmış bir çeşme bulunmaktadır (Resim-1).

Mermer ile inşa edilen çeşmenin aynası basık kemerli bir niş şeklindedir (Resim-2). Ayna üzerinde iki lüle deliği bulunmaktadır. Yalak taşındaki çukur elips şekillidir. Çeşmenin üst kesimi içbükey ve düz silmelerle geçilen bir saçakla son bulmaktadır. Silmelerden biri üzerine, çeşmeyi yaptıranın adı; ayna kemerinin üst kesimine de çeşmenin inşa tarihi yazılmıştır. Bunlara göre çeşmenin H. 1226/ M. 1811 tarihinde Cihanbeyli Yarı Yusuf Ağa tarafından yaptırıldığı anlaşılmaktadır.

(*) Ege Üniversitesi Edebiyat Fakültesi Öğretim Görevlisi

Kitâbenin metni ve okunuşu şöyledir:

صاحب الخيرات و الحسنات جهان بکلی یارلی یوسف آغا
و من الماء کل شی حی
سنه

۱۲۶۶

Sahibu'l-Hayrat ve'l-Hasenat Cihanbeyli

Yarlı Yusufâğa "ve mine'l-mâi külli şey'in Hay" Sene 1226.

Türkçesi: "Bu güzel hayırı yaptıran Cihanbeyli Yarlı Yusuf Ağa'dır.
Canlı herşey sudan (gelir). Sene 1226"

İ.H. Konyalı, eskiden bu çeşmenin yanında H. 1170/ M. 1757 tarihli ikinci bir çeşmenin daha bulunduğunu söylemektedir (3).

Avludaki şadırvan, silindirik şekilli altı sütuna oturmaktadır (Resim-3). Barok karakterli bitkisel örneklerle süslü sütun başlıkları ve ortasında göbeği olan düz ahşap örtüsüyle Son Dönem Osmanlı Mimarisi'nin özelliklerine sahip olan şadırvan, soğan kubbeyi hatırlatan, metal kaplı bir külâh ile kapatılmıştır. Eser, mezarlık olarak kullanılan avlunun, yaklaşık 1893 yılında, mezar taşlarının kaldırılmasından sonra inşa edilmiş olmalıdır.

Harimin doğu duvarının, son cemaat yerinden sonraki bitiminde yer alan minare, kare kesitli bir kürsü üzerinde yükselir (Resim-4-5). Kürsünün alt kesimi devşirme taşlarla, diğer kesimleri tuğla ile inşa edilmiştir. Kürsünün güney duvarında minare girişi; batı yüzünde, devşirme mermer blok üzerine yazılmış minare kitâbesi vardır. Kitâbenin iki yanında bir mezar steli ile bir templon levhası yer almaktadır. Kitâbenin bulunduğu bu cephenin güney ucunda, batıya doğru devam eden bir duvarın kalıntısı vardır. Kürsünün üzerinde, her bir yüzünde sivri kemerli birer çökertme bulunan, sekizgen kesitli pabuç yer almaktadır. Pabucun üst kesiminde, kirpi saçağa benzer, dekoratif bir kuşak dolanmaktadır. Silindirik şekilli gövde, normal tuğla örgüsü ile inşa edilmiştir. Malzeme ve inşa tekniğinin farklı olması nedeniyle, gövdenin şerefe altından itibaren üst kesiminin sonradan inşa edildiği anlaşılmaktadır (4) (Resim-5).

Bugün, batı ve güney yönden özel arazilerle çevrili olan caminin güneybatı köşesi pahlıdır (Resim-6). Bu pah nedeniyle caminin, ilk inşa edildiği yıllarda dört yönden sokakla çevrili olduğu düşünülebilir. Bu durumda,

camii planındaki, güneyden kuzeye doğru genişlemenin de, sokaklar arasında kalan bu arazinin şekliinden kaynaklandığını tahmin etmek mümkündür. Harim duvarlarının dördünde de pencere açıklıklarının bulunması bu tahminimizi desteklemektedir. Harimin doğu ve batı duvarında üç, güney duvarında dört, kuzey duvarında da beş pencere vardır. Mazgal pencere şeklindeki bu açıklıklar, oldukça büyük inşa edilmişlerdir (5). Güney duvarının orta kesimi, harim saçağı seviyesine kadar dışa taşıntılı inşa edilmiştir. Üzeri bugün, mihrap önünde piramidal, diğer kesimlerde kırma çatı ile kapatılmış olan harime, üç giriş açıklığı ile girilebilmektedir. Bu açıklıklardan ikisi kuzey duvarında, diğeri doğu duvarında bulunmaktadır.

Doğudaki giriş, harim duvarının kuzey ucundadır ve dışa taşıntılıdır (Resim-7-8). Harimin doğu duvarı, girişin kuzeyinde biraz daha içeriden devam ettiği için, taçkapının bu kesimindeki taşıntının, güney kanada göre daha fazla olduğu görülmektedir. Giriş; sivri kemerli nişin gerisinde yer alan, basık kemerli bir açıklık şeklinde düzenlenmiştir. Tuğla ve moloz taşın dönüşümlü olarak yerleştirilmesi ile inşa edilen girişin üst kesiminde iki sıra kirpi saçak yer almaktadır. Taçkapı ana nişi kemerinin iki yanına, "çini mozaik tekniği" ile "Mehmet Nevbilen" ve "el âdil el nâil" yazılmıştır (6) (Resim-9-10). Bu yazıları yapı kitâbesinin birer parçası olarak değerlendiren G. Öney, "Eksik şekilde yer alan bu yazıların ve taçkapının, duvar devamı ile kaynaşma durumunun, burada bir tamir, bir değişme olduğunu gösterir" demektedir (7). Yazıların, giriş cephesinin aynı seviyesinde yer almamaları; sağ kanattaki yazının bitmiş gibi sonunun kapatılması; sol kanattaki yazıda ise, bir şahısın sıfatları yer aldığı halde, baş tarafının eksik olması ve ana niş kemeri dolayısıyla baş ve sona eksik harflerin yerleştirilebilmesinin mümkün olmaması nedeni ile, bu yazıların bu yapıya ait olmadıklarını, onarımda veya yeniden inşa edildiğinde başka bir yapıdan buraya getirilip yerleştirildiklerini düşünmek mümkün görünmektedir. Bu girişten harime beş basamaklı merdiven ile inilmektedir.

Harime girilen diğer iki açıklık, kuzey duvarının ortasında ve batı ucunda yer almaktadır. Bu girişlerin önünde, duvar boyunca uzanan son cemaat yeri bulunmaktadır. Giriş zemininden biraz yükseltilerek inşa edilen son cemaat yeri, bugünkü şeklini 1960-61 ve 1988 onarımlarında almıştır (8). Dışa cemekeşlarla açılan son cemaat yeri, ahşap bir tavan ile örtülmüştür (Resim-3,11). Harimin kuzey duvarı ortasında yer alan ikinci giriş açıklığı, şekil açısından doğu girişi ile benzer özelliklere sahiptir (Resim-12). Bu da her iki açıklığın aynı tarihlerde yapılmış olabileceğini akla getirmektedir. Aynı duvarın batı ucundaki giriş ise, düz atkılı basit bir açıklık şeklindedir. Bu iki açıklık arasında, düz atkılı üç pencere ile dış mihrap bulunmaktadır (Resim-11,13). Farklı büyüklükteki blok taşlardan inşa edilen dış mihrap, duvardan dışarıya taşıntı yapar. Düz silmelerle ka-

demelenen yan kanat cephelerinde süsleme yer almaktadır. İki yandan zar başlıklı sütunçelerle sınırlanan dikdörtgen kesitli mihrap nişi, mukarnaslı bir kavsaraya sahiptir. G. Öney'in XV. yüzyıla, Ö. Bakırer'in de XIII. yüzyıl sonu veya en geç XIV. yüzyıl başına tarihlediği mihrap, büyük ihtimalle 1960-61 onarımında sökülmüş ve son cemaat yerine yeni bir şekil verildikten sonra, bugünkü yerine tekrar inşa edilmiştir (9). Son cemaat yerinin doğu kanadına harimin iki penceresi açılmaktadır. Bugün son cemaat yerinin batı kanadına açılan pencerelerle aynı özelliklere sahip olan bu pencereler, İ.H. Konyalı tarafından, "Altı üstlü yerleştirilmiş dört pencere" şeklinde tanımlanmaktadır (10). Öyle anlaşılıyor ki, iki sıra şeklinde yer alan bu pencereler, büyük ihtimalle 1960-61 onarımında birleştirilerek bugünkü şekillerini almışlardır. Son cemaat yerinin doğu kanadı, birer kapı ve pencere açıklığı bırakıldıktan sonra, bir duvarla bölünerek oda şekline dönüştürülmüştür.

Harim; birbirlerine sivri kemerlerle ve gergilerle bağlanan kare, dikdörtgen, altıgen ve silindirik ayaklarla, mihrap duvarına dik uzanan yedi sahına ayrılmıştır (11) (Şekil-1) (Resim-14). Mihrap ekseninde yer alan ve sonradan yerleştirildiklerini tahmin ettiğimiz üç destek, birbirlerine düz bir betonarme giriş ile bağlanmışlardır (12) (Resim-14). Ayrıca, harimin batı duvarının güney duvarına geniş açı yaparak devam etmesi nedeniyle, batı kanattaki iki sahnın güneybatı köşede birleşerek tek sahn şeklini aldıkları görülmektedir. Sahnınların üzeri düz ahşap tavan ile örtülüdür. Mihrap önünde, iki sahn genişliğindeki alan, iki yüzlü pandantiflerle geçilmiş bir kubbe ile örtülmüştür. Kubbe, birbirlerine sivri kemerlerle bağlanan "L" kesitli iki bağımsız ayak ile güney duvarındaki iki gömme payaye oturmaktadır. Kubbe kasnağında, dört yöne iki sıra halinde yerleştirilmiş, sivri kemerli sekiz açıklık bulunmaktadır (Resim-15). Alt sıradaki pencereler dikdörtgen bir çökertme içinde yer alırlar. Kubbe kasnağındaki bu pencerelerin bir kısmı, caminin üzerini örten toprak damın kaldırılıp, yerine kırma çatı inşa edilmesi nedeni ile işlevlerini yitirdiklerinden kapatılmışlardır. Bugün, yalnızca güney yönde iki, doğu ve batı yönde de birer açıklık kalmıştır. Güney yöndeki pencerelerden alttakinin alçından bir içliği vardır (13).

Güney duvarının ortasında yer alan ve harime çıkıntı yapan mihrap, alçı ile inşa edilmiş ve çini mozayik ile bezenmiştir (Resim-16). Mihrap nişinin rutubetten ve duvarın ağırlığından zarar görmemesi için duvar içine sivri bir kemer inşa edilmiş ve mihrap nişi bu kemerin içine yerleştirilmiştir (Resim-17). G. Öney ve Ö. Bakırer, mihrabın Alâeddin Keykubat döneminde (1220-1237), yani yapının ilk inşaatından sonraki bir tarihte yapıldığını söylerken; Ş. Yetkin, mihraptaki çini süslemelerin Alâeddin Keykubat döneminden daha geç bir üslûba sahip olduğunu belirtmektedir (14).

Son yıllarda yapıldığını tahmin ettiğimiz ahşap minberin herhangi bir özelliği yoktur.

Yapıdaki süslemeler, çini mozayik ile bezeli harim mihrabı, son cemaat yerindeki dış mihrap ve minarenin sekizgen kesitli pabucunda toplanmıştır (15). Mihrap önü kubbesinin iç yüzüne boya ile yapılmış bitkisel örneklerin ve dinî yazı örneklerinin, Akşehir'deki diğer eserlerde olduğu gibi, yakın bir tarihte yapıldıklarını tahmin ediyoruz. Harimin güneydoğu köşesinin yakınında yer alan dikdörtgen kesitli ayağın kuzey yüzündeki bir niş içine, sıva üzerine baskı tekniği ile yapılmış bitkisel örnekler ve sürahi şekillerinden oluşan süsleme ise, son dönem özellikleri taşımaktadır (Resim-18).

Minaredeki süslemeler, sekizgen kesitli pabucun her bir yüzündeki sivri kemerli çökertmeler içinde bulunmaktadır (Resim-4) (Şekil-2). Buradaki süslemeler tuğla ve firuze sırlı tuğlanın yanı sıra, firuze sırlı sekiz kollu yıldız ve pathcan moru sırlı yarım haç şekilli çini plakalarla yapılmıştır. Sivri kemerli çökertmelerin her birinin kemer ayakları başlangıcında yıldız ve yarım haç şekilli çinilerin oluşturduğu kuşak yer almaktadır. M. Meinecke burada görülen firuze ve pathcan moru renkli yıldız-haç düzenlemesinin, Anadolu'da, alanındaki ilk örnek olduğunu söylemektedir (16). Günümüze ancak bir kısmının ulaştığı bu çini kuşağın üst kesimi, düz tuğla örgüsü ile doldurulmuştur. Alt kesiminde ise; bazı çökertmelerde, üst üste yer alan "V" şekilli örnekler, bazılarında da iç içe iki baklava örneği bulunmaktadır. Bu süsleme örnekleri, yatay tuğla sıraları arasına yerleştirilmiş dikey tuğlalarla oluşturulmuştur. Baklava örneklerinin içte yer alanında, tuğlalar firuze sırlıdır.

Minare pabucunda yer alan, yıldız-haç şeklindeki süsleme örneğinin benzerlerine Akşehir'deki Ferruh Şah Mescidi (1224) ile Güdük Minare Mescidi'nin (1227) pencere alınlıklarında ve Seyyid Mahmud Hayranî Türbesi'nin (XIII. yüzyıl ortası) onaltıgen kuruluşu üzerindeki panolarda rastlamak mümkündür.

Bugün oldukça kötü durumda olan ve alt kesimi ahşap malzemeden bir perde ile korumaya alınmış harim mihrabının son onarımlar sırasında ortaya çıkarıldığı söylenmektedir (17) (Resim-16,19). Çini mozayik mihraptaki süsleme örnekleri, firuze ve pathcan moru renkli çini parçaları ile oluşturulmuştur. Bu arada çini parçalarının gömüldüğü alçı zeminin beyaz rengi, süslemede üçüncü bir renk olarak değerlendirilmiştir. Yan yana yer alan geometrik örnekle iki süsleme şeridi, mihrap nişini üç yönden kuşatmaktadır. Dıştaki şerit, örgülü kûfiyi hatırlatan geçmeli geometrik örneklerden oluşur (Şekil-3).

İçteki şeritte ise, patlıcan moru renkli altı ve dokuz sivri kollu yıldızlar ve onikigenlerin yanı sıra, firûze renkli çubukların oluşturduğu oniki sivri kollu yıldızlarla, bu yıldızların uçlarından devam eden hatların oluşturduğu farklı geometrik şekiller yer almaktadır (Şekil-4).

Günümüzde, mihrap nişinin alt kesimindeki süslemeleri, ahşap koruma perdesi nedeniyle görmek mümkün değildir. Ancak, eski fotoğraflarda, beş yüzlü mihrap nişinin her bir yüzünün, panolar içine yerleştirilmiş geometrik örneklerle süslendiği görülmektedir (Resim-19).

Beş sıra mukarnas ile doldurulmuş mihrap nişi kavsarasının alt ve üst kesimlerinde dinî birer yazı kuşağı yer almaktadır. Kavsara mukarnas dışlarının de farklı geometrik örneklerle süslendiği görülmektedir (Şekil-5). Kavsara köşelikleri ise, tersine yazılmış "Ali" yazısının tekrarlandığı farklı bir süsleme örneği ile doldurulmuştur (Şekil-6)

Süslemede yalnızca geometrik karakterli örneklerden yararlanılması nedeniyle Anadolu Selçuklu mimarî süslemesindeki diğer çini mozayik mihraplardan ayrılan Akşehir Ulu Camii mihrabı, kavsara mukarnaslarının geometrik örneklerle süslenmesi bakımından Konya'daki Sahip Ata Camii (1258) (18), Sırçalı Mescid (XIII. yüzyılın II. yarısı) (19) ile Harput Arap Baba Mescidi (1279) (20) ve Afyon Mısri Camii (1477 öncesi) (21) mihrapları ile benzerdir.

Son cemaat yerinde bulunan, taş malzeme ile inşa edilmiş dış mihrabın mihrap nişini üç yönden çevreleyen silmeler üzerinde herhangi bir süsleme yoktur (Resim-13). Dikdörtgen kesitli mihrap nişinin dip duvarında, sivri kemerli bir çerçeve içine alınmış kandil motifi bulunmaktadır. Enine zikzaklarla şekillendirilen köşe sütunçeleri, zar şekilli başlık ve kaideye sahiptir. Zar şekilli başlık ve kaidelerin ön yüzleri geçmeli geometrik örneklerle süslenmiştir. Kavsarayı dolduran mukarnasların her bir dişi bitkisel, geçmeli geometrik veya balık kılıcı örneği ile süslenmiştir. Ayrıca, alt sıradaki mukarnaslarda ikişer gülbezek ve sivri kemerli çökertme örneği ile bir kabara dikkati çekmektedir. Kavsara köşeliklerine ise, birer gülbezek yerleştirilmiştir. Bu mihrap, süslemede kandil örneğinin kullanılması bakımından Konya Alevî Sultan Mescidi'nin (XIII. yüzyıl sonu - XIV. yüzyıl başı) (22) mihrabı ile; formu zar şekilli başlık ve kaideye sahip sütunçelerinin zikzaklarla bezeli olması bakımından da Afyon Kâbe Mescidi'nin (1399) (23) mihrabı ile benzerlik göstermektedir.

Plan şeması açısından "Bazilikal Planlı Camiler" grubuna giren Akşehir Ulu Camii, günümüze gelene kadar bazı değişiklikler geçirmiştir. Minarenin, kitâbesine göre H. 610/ M. 1213 tarihinde inşa edildiği bilinmektedir. Caminin başka kitâbesi yoktur. Ancak, minarenin cami ile

birlikte veya caminin bitiminden hemen sonra inşa edilmiş olabileceği göz önüne alınarak, caminin de 1213 tarihinde veya birkaç yıl önce inşa edildiği kabul edilmektedir (24). Bugün minare ile harim arasında yaklaşık 15 m. lik uzaklık söz konusudur ve iki yapı birbirine yalnızca bir duvar ile bağlıdır. Normal şartlarda harim ile minarenin birbirine bitişik olarak inşa edilmeleri gerektiği için, ilk inşaattan sonraki bir tarihte, kuzey duvarının güneye doğru çekilerek harimin küçültüldüğünü düşünmek mümkündür. Harimin kuzey duvarının diğer duvarlara göre daha ince olması, kuzey duvarındaki girişin mihrap ekseninde yer almaması, duvar üzerinde XIV-XV. yüzyıllara tarihlenen bir dış mihrabın ve minare kürsüsünün güneybatı köşesinde, batıya doğru devam eden bir duvar izinin bulunması bu görüşü desteklemektedir. Ayrıca, harimdeki sahnları ayıran kemerlerin kuzey uçlarının doğudan kuzey duvarı yerine, bu duvara bitişik ayaklara ve duvara gömülü sütunlara oturmaları, sahnların kuzeye doğru devam ettiği hissini uyandırmaktadır. Ancak bu arada, harim ile minareyi birbirine bağlayan duvarın da ilk yapıdan olduğunu düşünmek mümkün görünmüyor. Çünkü, bu duvarın kalınlığı da harimin diğer duvarlarından daha incedir ve doğu duvarındaki girişin kuzey kesiminde, harimi daraltacak şekilde içeriye girinti yaptıktan sonra kuzeye doğru devam etmektedir. Buna rağmen, yapı hakkında bilgi veren bazı kaynaklardaki çizimlerde, bu duvarın ilk yapıdanmış gibi belirtildiği görülmektedir (25).

H. 881/ M. 1476-77 tarihli Fatih'in Karaman İli Evkaf Tahrir Defteri'nde, bu cami ile ilgili olarak verilen bilgilerde I. Alâeddin Keykubat'ın isminin geçtiğini tespit eden İ.H. Konyalı, buna dayanarak I. Alâeddin Keykubat'ın, burada daha önce bulunan bir camiyi genişletip, cami ile minaresine yeni vakıflar tahsis ettiği sonucuna varmaktadır (26). O. Aslanapa ise, caminin I. Alâeddin Keykubat tarafından genişletilip onarıldığının bir vakfiyede belirtildiğini söylemektedir (27).

G. Öney ve M. Meinecke, verdikleri çizimlerde harimin kuzey duvarı dışındaki, taş malzemeli kalın duvarların ilk yapıdan, kuzey duvarının da XIV veya XV. yüzyıldan olduğunu belirterek, harim kuzey duvarının ilk inşaatta olması gerektiği yeri göstermektedirler. Ancak, bu çizimlerde, minareden başlayan ve harimin güneydoğu köşesine kadar devam eden duvarın düz olarak devam ettiği ve minare kürsüsünün doğu cephesi ile harimin doğu cephesinin aynı doğrultuda olduğu gösterilmiştir. Halbuki, harim ile minareyi birleştiren duvar düz olarak devam etmemektedir. Ayrıca, minare kürsüsünün doğu cephesi, harimin doğu cephesi ile aynı doğrultuda olmayıp, saat dönüşünün aksi yönde dar bir açı yapacak şekilde durmaktadır (Resim-20).

Bize göre ilk inşaat, minare ile bitişik yapılmış küçük bir cami veya mescid şeklindeydi. Bu inşaattan günümüze yalnızca minarenin ulaştığını tahmin ediyoruz. I. Alâaddin Keykubat döneminde ise, caminin güneye doğru ve belki batıya doğru da büyütüldüğünü; XIV veya XV. yüzyılda caminin, doğu girişinden itibaren kuzey kanadının herhangi bir nedenle yıkıldığını ve bugünkü kuzey duvarının da o tarihlerde inşa edildiğini tahmin ediyoruz. Güney duvarında mihrap nişini koruma amacı ile inşa edildiğini sandığımız geniş bir sivri kemerin bulunması ve çini mozayik ile bezeli alçı mihrabın G. Öney ve Ö. Bakırer tarafından I. Alâeddin Keykubat dönemine tarihlendirilmesi bu tahminimizi desteklemektedir.

Bazilika planından etkilendiği sonucuna varılan bu plan şemasında sahnın sayısı üç veya daha fazla sayıda olabilmekte ve genellikle mihrap eklenindeki sahnın, diğerlerine göre daha geniş tutulmaktadır. Bu plan şeması ile inşa edilen camilerde örtüyü taşıyan desteklerin Afyon Ulu Camii (1272) (28), Sivrihisar Ulu Camii (1275) (29), Ankara Arslanhane Camii (XIII. yüzyıl) (30), Beyşehir Eşrefoğlu Camii (1297) (31) ve Ayaş Ulu Camii (XIV. yüzyıl sonu - XV yüzyıl başı) (32) ahşap; Divriği Kale Camii (XII. yüzyıl sonu) (33), Niğde Alâeddin Camii (1223) (34), Kayseri Hacı Kılıç Camii (1249) (35), Bünyan Ulu Camii (1256) (36), Develi Ulu Camii (1281) (37) ve Akşehir Ulu Camii'nde olduğu gibi silindirik sütun ya da çokgen kesitli ayak oldukları görülmektedir. Bu plan şeması ile inşa edilen camilerin örtülerinde de farklılıklar olabilmektedir. Düz ahşap örtü veya kubbe ve tonoz çeşitleri ile örtülen bu eserlerin bazılarında, mihrap önünün, Akşehir Ulu Camii'nde olduğu gibi, bir kubbe ile örtüldüğü görülebilmektedir. Bu özellik Beyşehir Eşrefoğlu Camii gibi, ahşap destekli bir camide bile karşımıza çıkabilmektedir (38). Harimin, mihrap duvarına dik sahnalara ayrılması ve üzerinin düz ahşap örtü ile kapatılmış olması bakımından Akşehir Ulu Camii ile benzer olan Sivas Ulu Camii (1197) (39), hariminin enine dik-dörtgen planlı olması nedeni ile farklılık göstermektedir.

Daha önce sözünü ettiğimiz minare kitâbesinin metni şöyledir (40) (Resim-21):

امر بنا هذا المنار الامام السعيد قطب الدين
شمس الاسلام ابو سعيد ابراهيم بن الحاج نجم الدين
نجيب بن ابي المعمر الخيرات و قام به ابوه بعد وفاته
في المحرم الميمون سنة عشر و ستايه

Türkçesi: "Bu minarenin yapılmasını 610 yılının mübarek Mu-
harrem'inde, dinin kutbu, İslâmın güneşi imam-ı Sait Hacı Necmeddin
Necip zade Ebu Sait İbrahim -ki hayratı tamir ettirenin oğludur- em-
retmişti. Vefatından sonra babası yerini tutmuştur." (41)

Kitâbeden minarenin, Ebu Sait İbrahim Bin el-hac Necmeddin ta-
rafından yaptırıldığı ve inşaatının Muharrem 610/Mayıs-Haziran 1213 ta-
rihinde tamamlandığı anlaşılmaktadır.

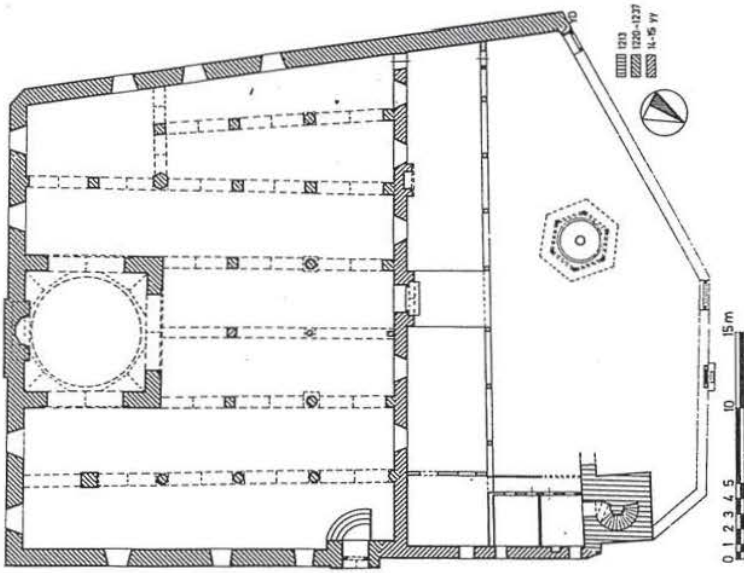
Sonuç olarak, ilk inşaattan günümüze yalnızca minaresinin kaldığı,
bugünkü kesimlerinin ise I. Alaeddin Keykubat döneminde (1220 - 1237)
inşa edilmiş olabileceği sonucuna vardığımız Akşehir Ulu Camii'nin, mimarî
kuruluşu, süsleme özellikleri ve özellikle de minare pabucundaki, çini pla-
kalarla yapılmış yıldız - haç düzenlemesinin Anadolu'da, alanındaki ilk
örnek olması bakımından ilginç ve tartışmaya açık bir eser olduğu gö-
rölmektedir.

NOTLAR

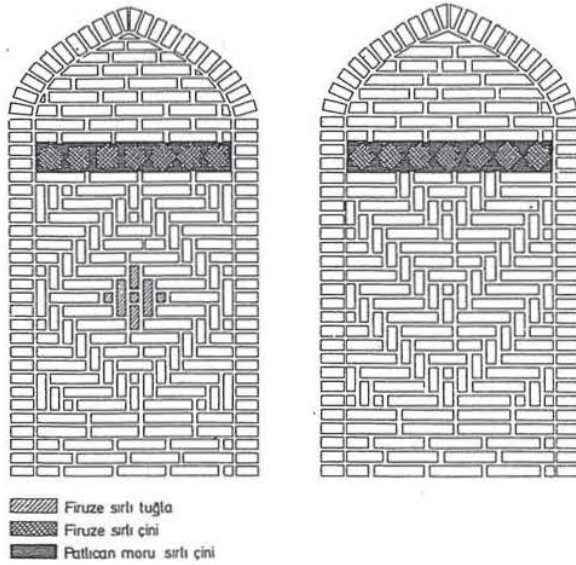
1. F.N. Uzluđ, Fatih Devrinde Karaman Eyaleti Vakıfları Fihristi, Ankara, 1958, s. 42.
2. İ.H. Konyalı, avlunun mezarlık olarak kullanıldığını ve 52 sene evvelki bir tamirde (yaklaşık 1893) mezar taşlarının kaldırıldığını söyler. (Bilgi için bkz. İ.H. Konyalı, Nasreddin Hoca'nın Şehri Akşehir (Tarihi-Turistik Kılavuz), İstanbul, 1945, s. 347).
3. Bilgi için bkz. Ay. es., s. 348 - 349.
4. İ.H. Konyalı, bu onarımın 48 yıl önce (yaklaşık 1897) yapıldığını söylemektedir. (Bilgi için bkz. Ay. e., s. 350.)
5. G. Öney, Pencerelerin onarımlar sırasında büyütölmüş olmaları gerektiğini belirtir. (G. Öney, "Akşehir Ulu Camii", Anadolu (Anatolia), IX, 1965, s. 177).
6. G. Öney, buradaki tekniđi "sahte çini mozayik tekniđi" olarak belirtmiştir. (Bkz. G. Öney, Anadolu Selçuklu Mimarisinde Süsleme ve El Sanatları, Ankara, 1978, s. 92). (Sahte çini mozayik tekniđinde, tek renk çini plaka üzerinde, istenen motifin veya yazının dışında kalan sırlı satıh kazınır ve böylelikle desen, çini hamurunun gri-beyaz rengi içinde sırrın renginde belirir). Özellikle sağ kanattaki yazının harflerindeki renklerde görölen ton farklılıkları ve çini parçalarının bitişme çizgileri, bu yazıların sahte çini mozayik tekniđinden çok, gerçek çini mozayik tekniđi ile yapıldıklarını göstermektedir.
7. Bilgi için bkz. G. Öney, a.g.m., s. 174.
8. G. Öney'in belirttiđi gibi, son cemaat yerinin camiye 1960 - 1961 onarımında eklenmiş olması söz konusu olamaz. Çünkü, burada 14

- 15. yüzyıllara tarihlenen bir dış mihrap bulunmaktadır. Bu da daha önceden de bir son cemaat yeri bulunduğunu göstermektedir. (Bkz. Ay. es., s. 172).
9. Tarihlendirmeler için bkz. Ay. Es., s. 173; Ö. Bakırer, Onüç ve Ondördüncü Yüzyıllarda Anadolu Mihrapları, Ankara, 1976, s. 208 - 209.
10. Bilgi için bkz. İ. Hakkı Konyalı, a.g.e., s. 351.
11. G. Öney, kare ve dikdörtgen şekilli desteklerin 1960 - 61 onarımında çevrelerinin tuğla ile örülerek kalınlaştırıldığını belirtmektedir. (Bkz. G. Öney, a.g.m., s. 175).
12. G. Öney, ilk yapıda bu kesimde bir aydınlık kubbesinin yer aldığını düşünmektedir. (Bkz. Ay. yer).
13. İ. Hakkı Konyalı, bu içliğin H. 1247/1831 yılında yapıldığını söylemektedir. (Bkz. İ.H. Konyalı, a.g.e., s. 351.)
14. Tarihlendirmeler için bkz. G. Öney, a.g.m., s. 177; Ö. Bakırer, a.g.e., s. 136 - 137; Ş. Yetkin, Anadolu'da Türk Çini Sanatının Gelişimi, İstanbul, 1986, s. 61.
15. Bazı yayınlarda yapıdaki süslemelere değinilmiştir. (Bkz. G. Öney, a.g.m., s. 171 - 184; M. Meinecke, "Tuslu Mimar Osman oğlu Mehmet Oğlu Mehmed ve Konya'da 13. yüzyılda Bir Çini Atölyesi", Türk Etnoğrafya Dergisi, XI, 1968, s. 81 - 93; Ö. Bakırer, "Anadolu'da 13. yüzyılda Tuğla Minarelerin Konum, Şekil, Malzeme ve Tezyinet Özellikleri", Vakıflar Dergisi, IX, 1969, s. 337 - 366; Ö. Bakırer, "Anadolu Selçuklularında Tuğla İşçiliği", Malazgirt Armağanı, Ankara, 1972, s. 187 - 204; Ö. Bakırer, "Anadolu Mihrapları., s. 136- 137, 208 - 209; M. Meinecke, Fayence Dekorationen, Seldschukischer Sakralbauten in Kleinasien, Teil II, Tübingen, 1976, s. 23 - 28; G. Öney, Türk Çini Sanatı, İstanbul, 1976, s. 17 - 28; G. Öney, Anadolu Selçuklu Mimarisinde..., s. 62, 82, 89, 91, 92; Ö. Bakırer, Selçuklu Öncesi ve Selçuklu Dönemi Anadolu Mimarisinde Tuğla Kullanımı, I-II, Ankara, 1981; Ş. Yetkin, Anadolu'da Türk Çini..., s. 60 - 61).
16. M. Meinecke, a.g.m., s. 84.
17. Bilgi için bkz. G. Öney, a.g.m., s. 176; G. Öney, Türk Çini Sanatı, s. 28; M. Meinecke, a.g.m., s. 84, dipnot 20.
18. Resim için bkz. Ö. Bakırer, Anadolu Mihrapları., Resim 100 - 101.

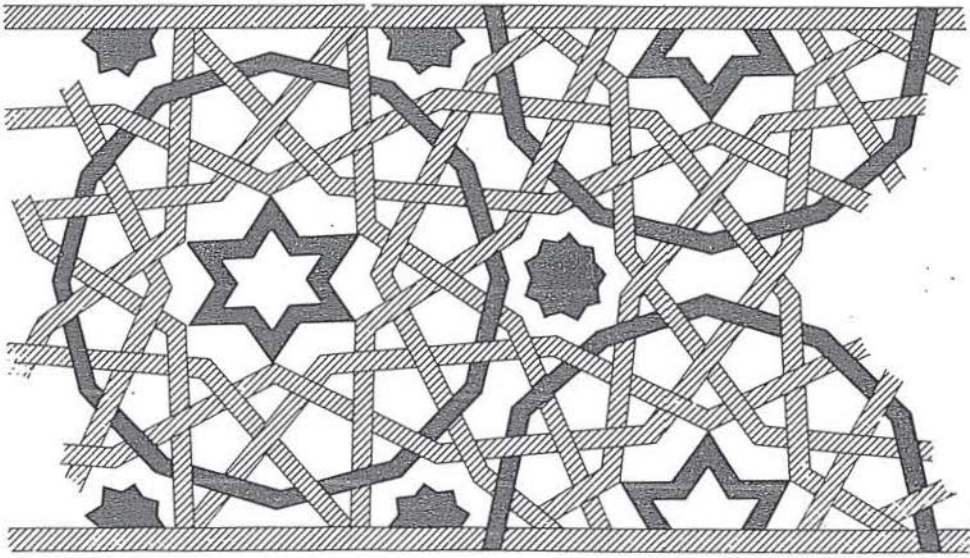
19. Resim için bkz. Ay. es., Resim 107 - 108.
20. Resim için bkz. Ay. es., Resim 124 - 125.
21. Resim için bkz. Ay. es., Resim 118.
22. Resim için bkz. Ay. es., Resim 149.
23. Resim için bkz. Ay. es., Resim 196 - 197.
24. Bilgi için bkz. İ. H. Konyalı, a.g.e., s. 350 - 351; G. Öney, a.g.m., s. 178; O. Aslanapa, Türk Sanatı II, İstanbul, 1973, s. 63; M. Sözen ve diğerleri, Türk Mimarisininin Gelişimi ve Mimar Sinan, İstanbul, 1975, s. 36; M. Meinecke, a.g.e., s. 24 - 25.
25. Şekil için bkz. G. Öney, a.g.m., Lev. I.M. Meinecke, a.g. e., Abb. 8.
26. İ. H. Konyalı, a.g.e., . 352.
27. O. Aslanapa, a.g.e., s 63.
28. Bilgi için bkz. K.Otto - Dorn, "Seldschukische Holzsaulenmoscheen in Kleinaien", Aus Der Welt Der İslamischen Kunst, Berlin, 1959, s. 59 - 88, Abb. 1 - 29.
29. Bilgi için bkz. K. Otto-Dorn, "Die Ulu Dschami in Sivrihisar", Anadolu (Anatolia), IX, 1965, s. 161-168, Abb. 1.
30. Bilgi için bkz. K. Otto-Dorn, "Seldschukische Holzsaulenmoscheen...",, s. 59 - 88, Abb. 1-25.
31. Bilgi için bkz. Ay. yer.
32. Bilgi için bkz. Ay. yer.
33. Bilgi için bkz. O. Aslanapa, Türk Sanatı II,, s. 28 - 29.
34. Bilgi için bkz. Ay. es., s. 43-46.
35. Bilgi için bkz. Ay. es., s. 54-58.
36. Bilgi için bkz. Ay. es., s. 62.
37. Bilgi için bkz. Ay. es., s. 64-65.
38. Plan için bkz. K. Otto-Dorn, "Seldschukische Holzsaulenmoscheen..", Abb. 26.
39. Plan için bkz. O. Aslanapa , Türk Sanatı, İstanbul, 1984, s. 110'daki plan.
40. Kitâbe İ.H. Konyalı tarafından okunup yayınlanmıştır. (Bkz. İ.H. Konyalı, a.g.e., s. 350).
41. Kitâbenin Türkçe çevirisi, İ.H. Konyalı'dan alınmıştır. (Bkz. Ay. yer.)




Şekil-1: Akşehir Ulu Camii. Plan.



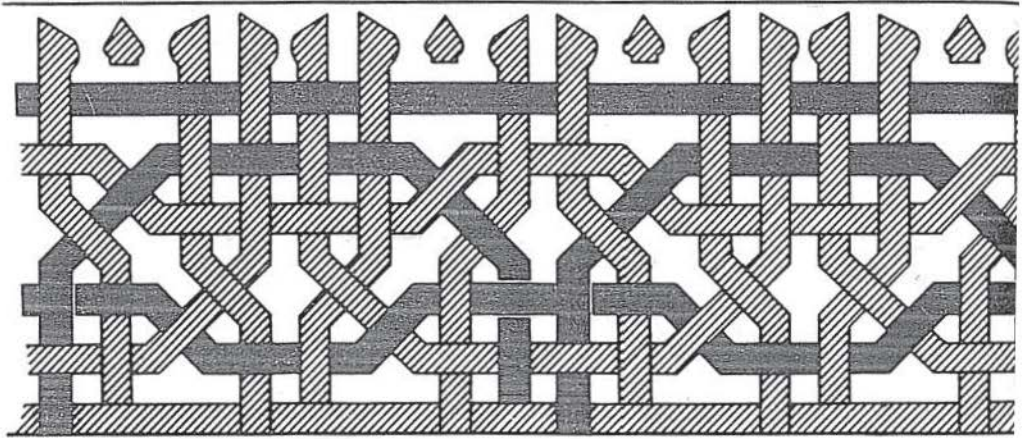
Şekil 2: Akşehir Ulu Camii, Minare pabucundaki süsleme örnekleri.



 Firuze

 Patlıcan moru

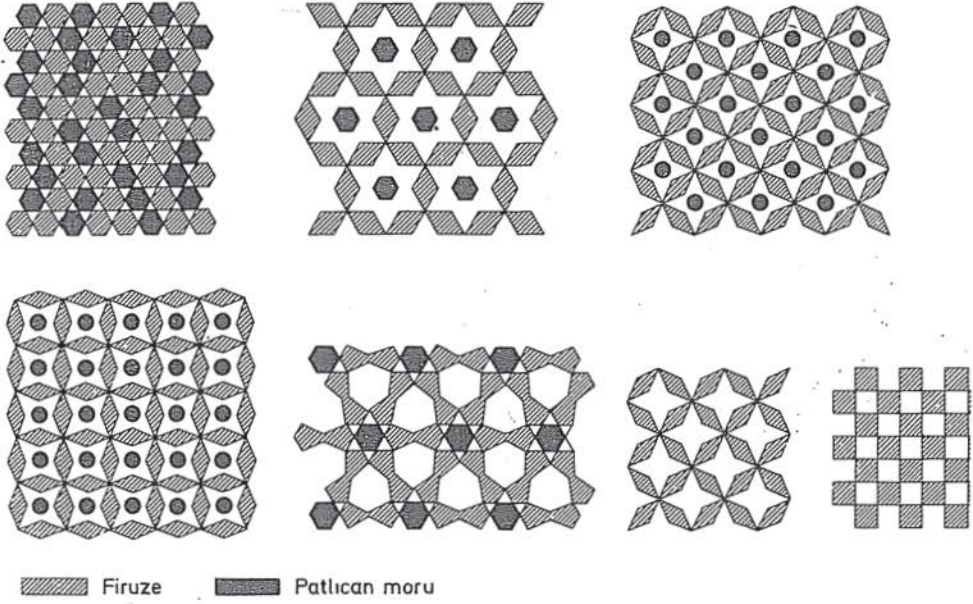
Şekil 3: Akşehir Ulu Camii. Harim mihrabının dış süsleme şeridindeki çini mozayik süsleme örneği.



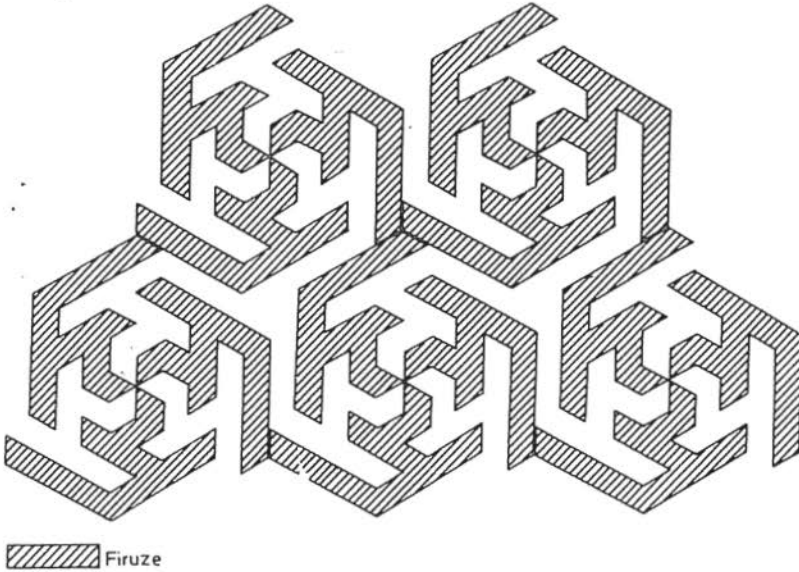
 Firuze

 Patlıcan moru

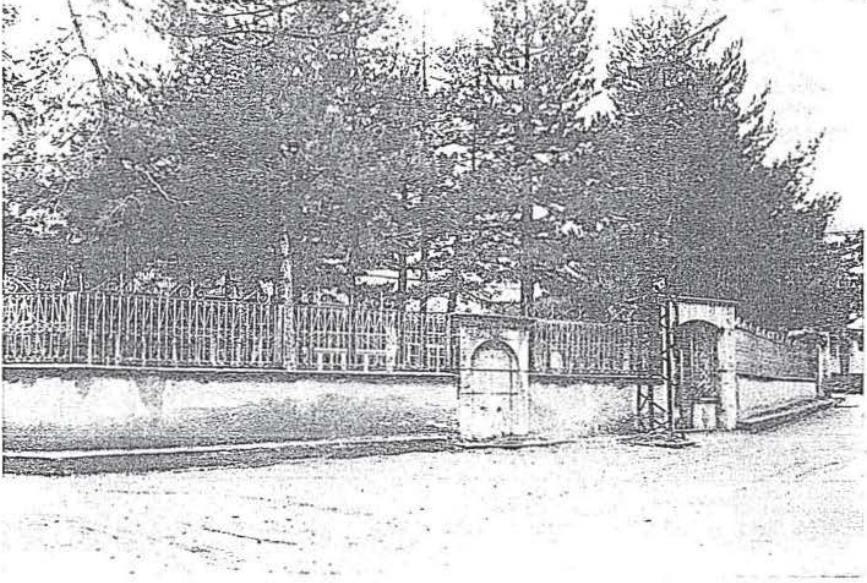
Şekil 4: Akşehir Ulu Camii. Harim mihrabının iç süsleme şeridindeki çini mozayik süsleme örneği.



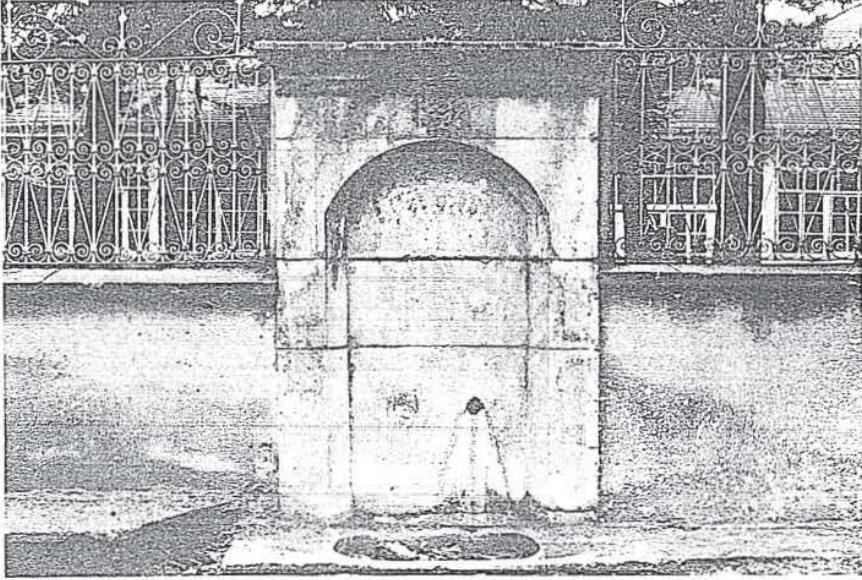
Şekil 5: Akşehir Ulu Camii. Harim mihrabı kavsarasının mukarnas dışlarındaki çini mozayik süsleme örnekleri.



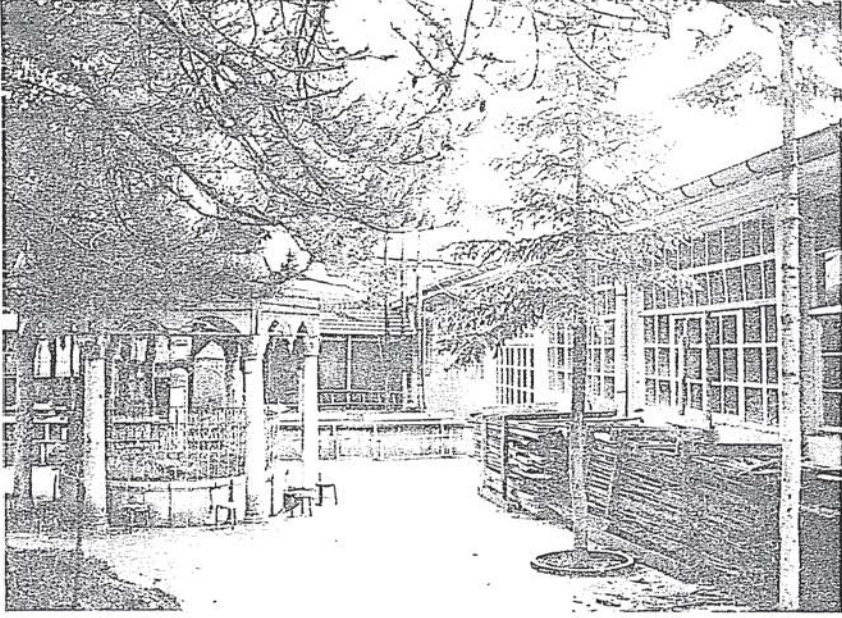
Şekil 6: Akşehir Ulu Camii. Harim mihrabı kavsarasının köşeliklerindeki çini mozayik süsleme.



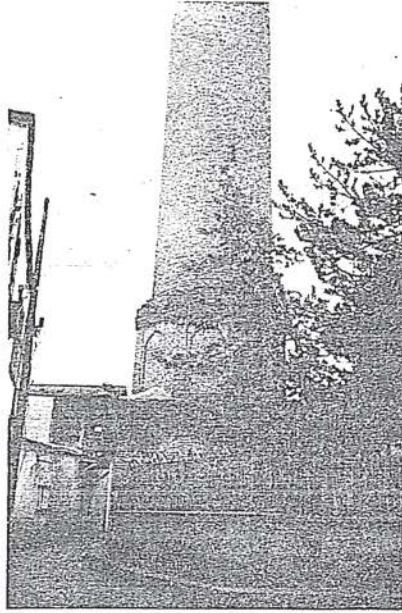
Şekil 1: Akşehir Ulu Camii. Avlu kuzey duvarının genel görünüşü.



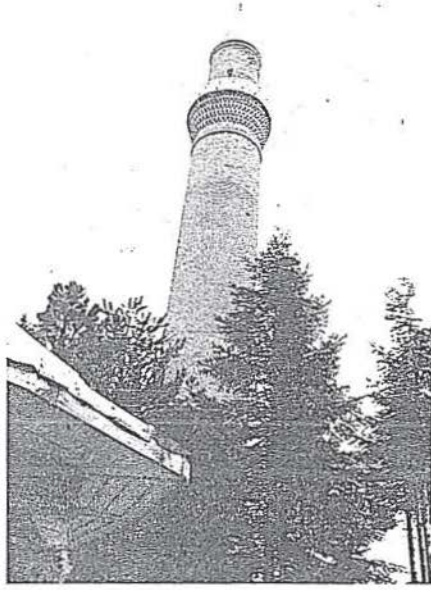
Şekil 2: Akşehir Ulu Camii. Avlunun kuzey duvarı üzerinde yer alan çeşme.



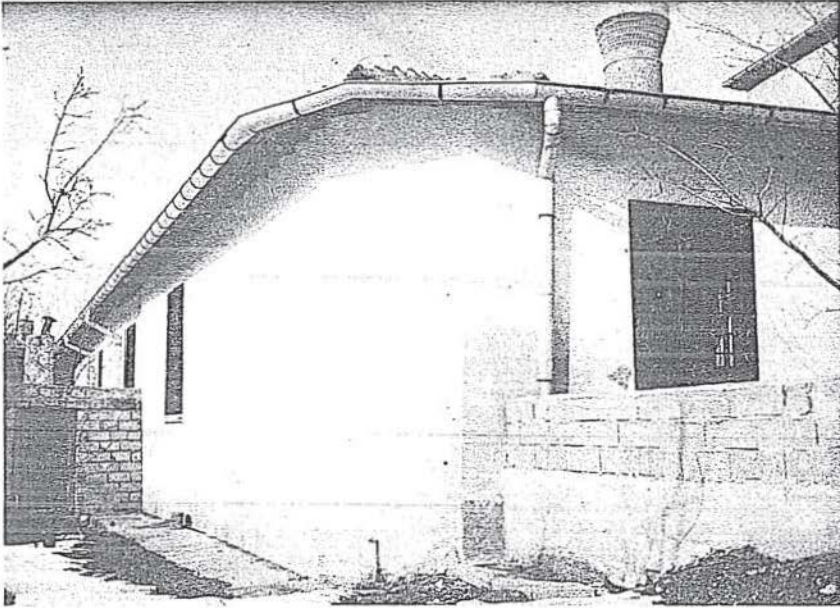
Şekil 3: Akşehir Ulu Camii. Şadırvan ve Son cemaat yerinin kuzey cephesi.



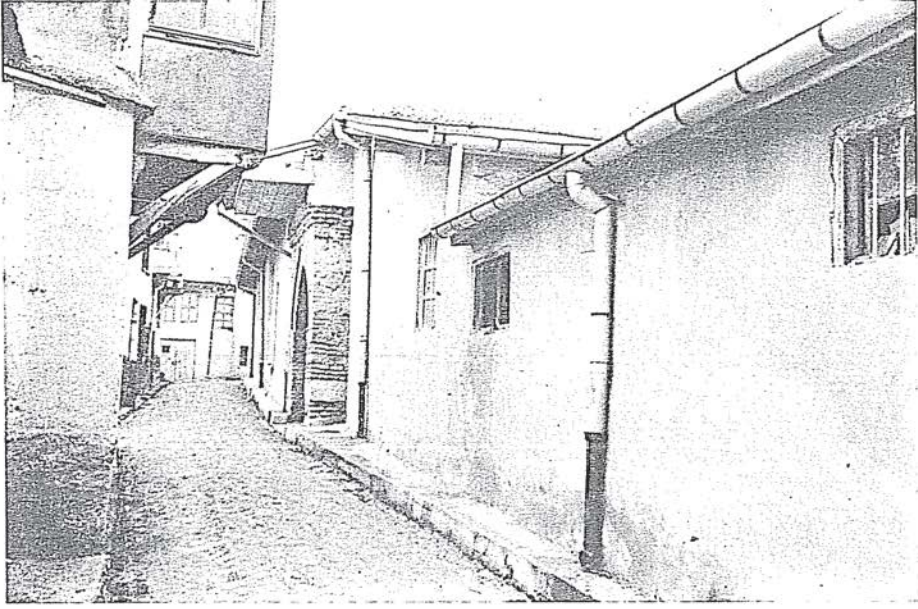
Şekil 4: Akşehir Ulu Camii. Minare.



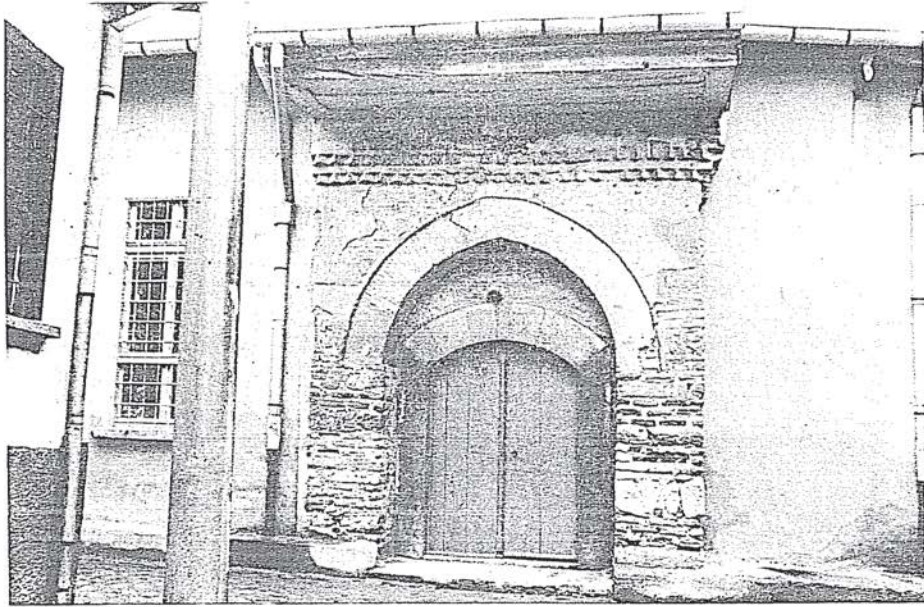
Şekil 5: Akşehir Ulu Camii. Minare.



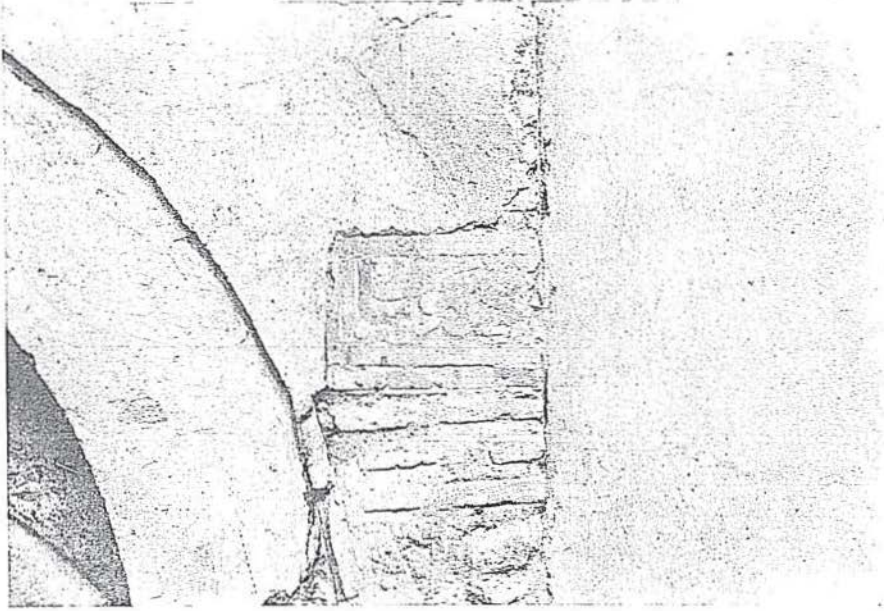
Şekil 6: Akşehir Ulu Camii. Güneybatıdan görünüş.



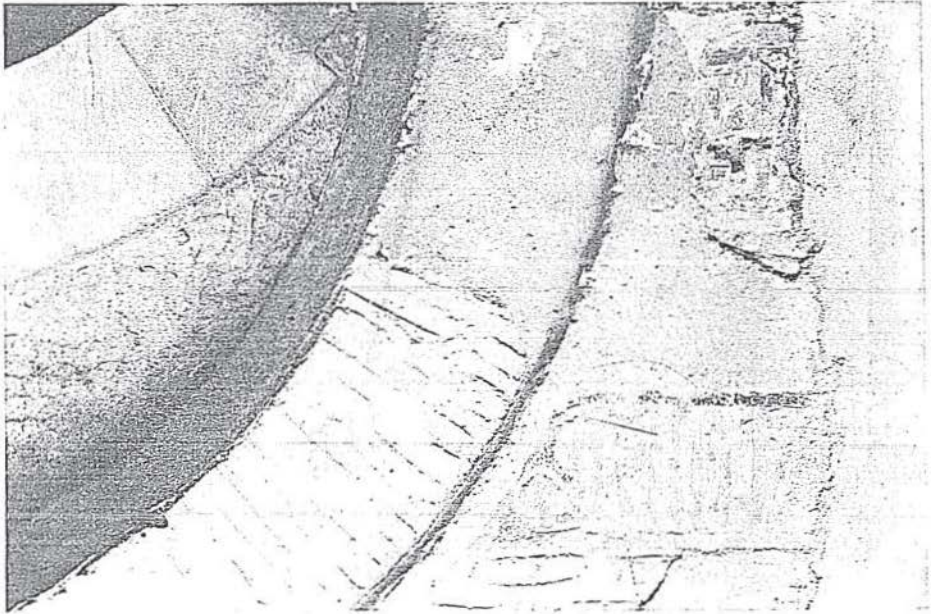
Şekil 7: Akşehir Ulu Camii. Doğu cephe.



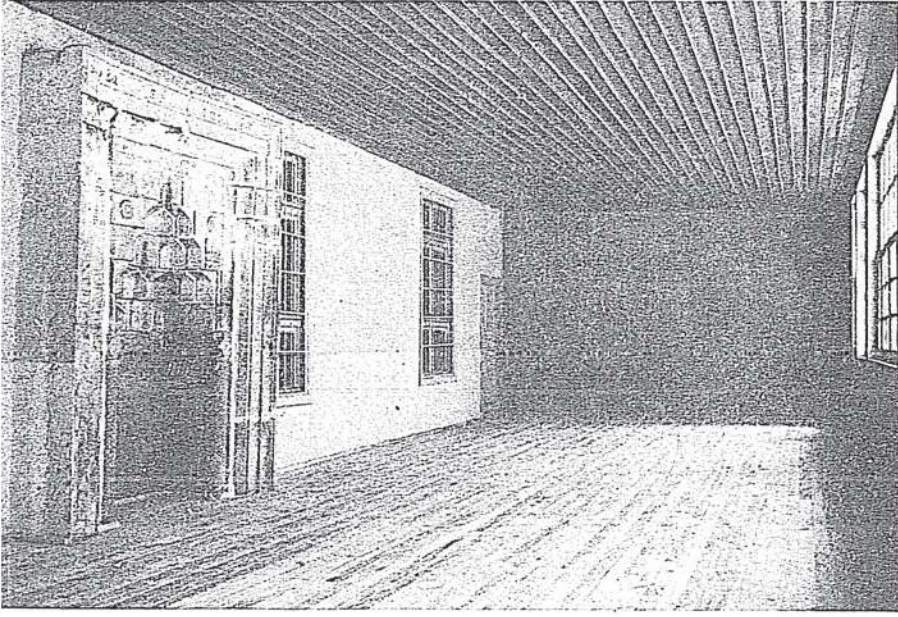
Şekil 8: Akşehir Ulu Camii. Doğu taçkapısı.



Şekil 9: Akşehir Ulu Camii. Doğu taçkapısının sağ kanadından ayrıntı.



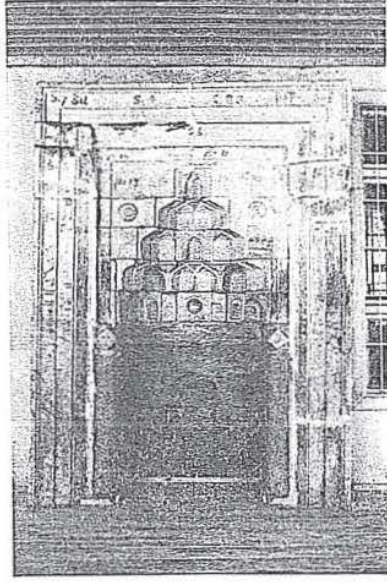
Şekil 10: Akşehir Ulu Camii. Doğu taçkapısının sağ kanadından ayrıntı.



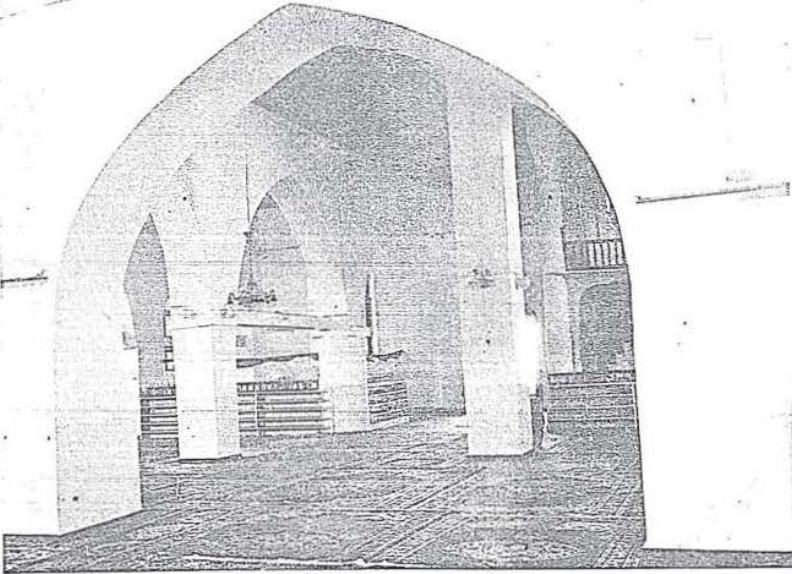
Şekil 11: Akşehir Ulu Camii. Son cemaat yerinin batı kanadı.



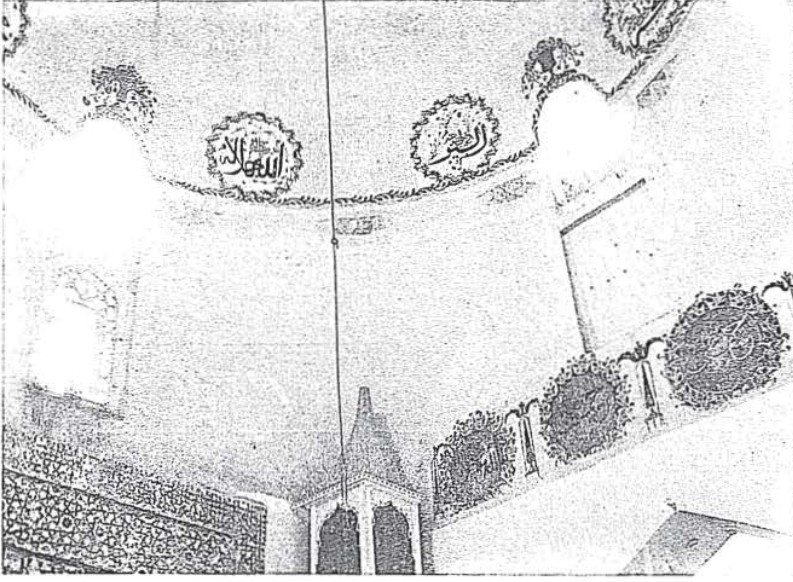
Şekil 12: Akşehir Ulu Camii. Kuzey taçkapısı.



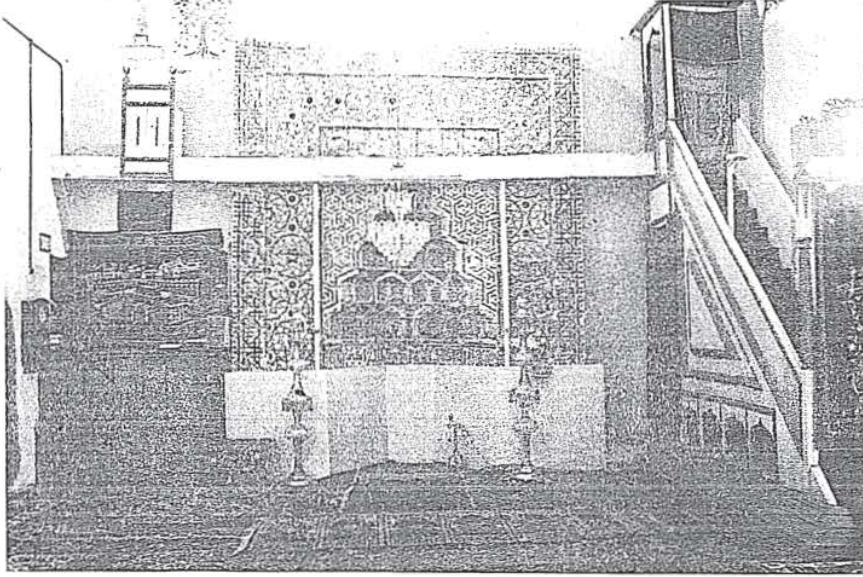
Şekil 13: Akşehir Ulu Camii. Dış mihrap.



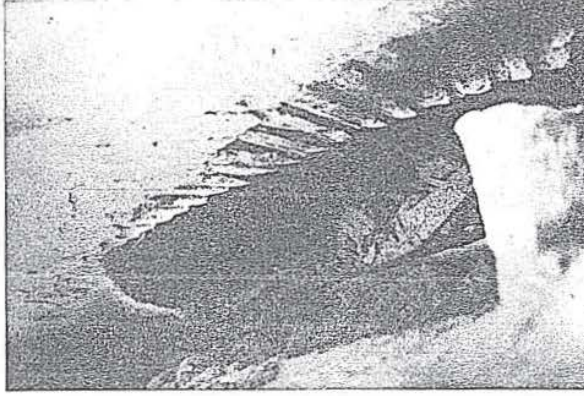
Şekil 14: Akşehir Ulu Camii. Harimden görünüş.



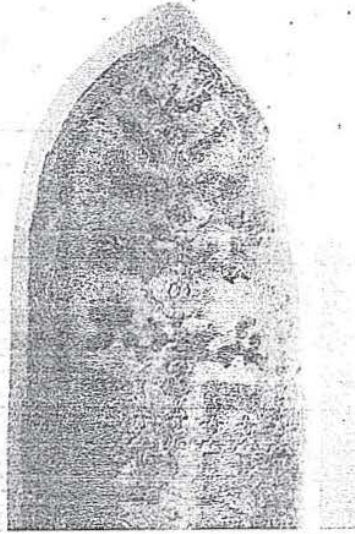
Şekil 15: Akşehir Ulu Camii. Mihrap önü mekânı.



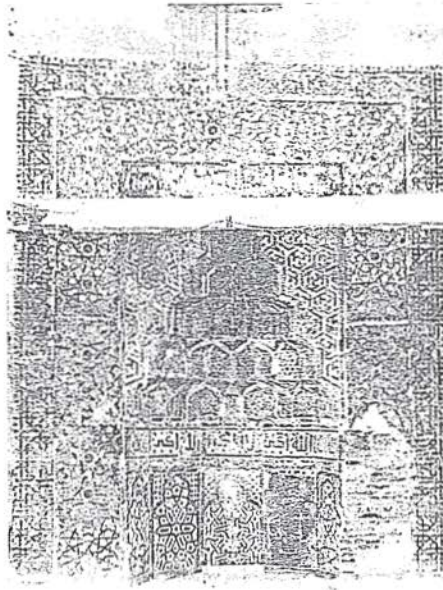
Şekil 16: Akşehir Ulu Camii. Mihrap.



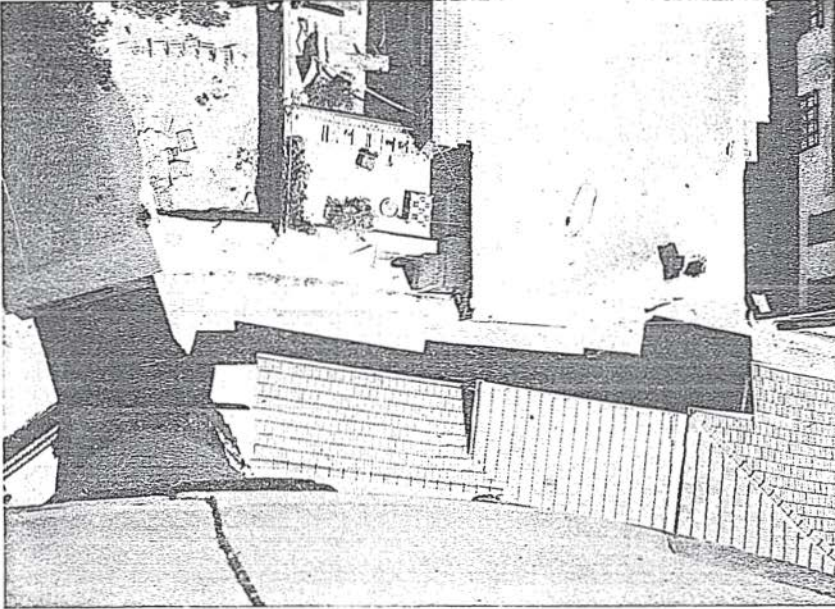
Şekil 17: Akşehir Ulu Camii. Harim mihrabının arkasında yer alan sivri kemerli niş.



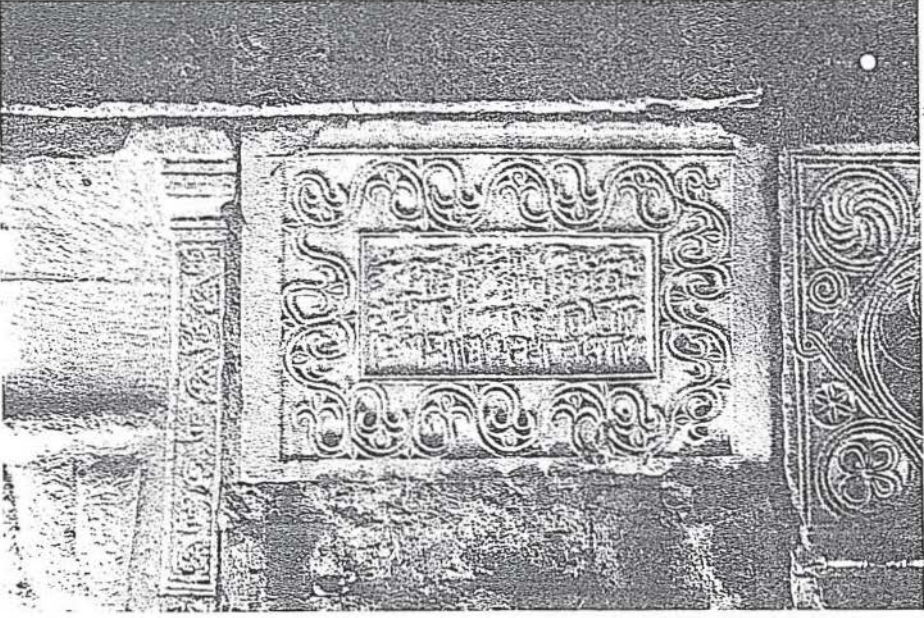
Şekil 18: Akşehir Ulu Camii. Harimin güneydoğu köşesi yakınındaki desteğin kuzey yüzündeki niş içinde yer alan süslemeler.



Şekil 19: Akşehir Ulu Camii. Harim mihrabı. (M. Meinecke'den).



Şekil 20: Akşehir Ulu Camii. Minare kürsüsünün harime göre konumu.



Şekil 21: Akşehir Ulu Camii. Minare kitâbesi.