

BALKANLAR'DA İSLÂM MEDENİYETİ MİLLETLERARASI SEMPOZYUMU TEBLİĞLERİ

Sofya
21-23 Nisan 2000

Editor
Ali Çaksu

Önsöz
Ekmeleddin İhsanoğlu



PC/1 – 2002/1

İslâm Medeniyeti Tarihi Kaynak ve İncelemeleri Dizisi
Seri No:8

ISBN= 92-9063-108-2 (Türkçe edisyon için)
ISBN= 92-9063-109-0 (Yabancı dil edisyon için)
ISBN= 92-9063-110-4 (Set)

İslâm Konferansı Teşkilâtı (İKT)
İslâm Tarih, Satiat ve Kültür
Araştırma Merkezi (İRCİCA)

Adres:
Barbaros Bulvarı
Yıldız Sarayı, Seyir Köşkü
Beşiktaş

Posta Adresi:
P.K. 24, 80692 Beşiktaş İstanbul – Türkiye

Tel: 0212 259 17 42
Faks: 0212 258 43 65
E-posta: ircica@superonline.com
Vcb-sitesi: <http://i/ircica.org>

Sayfa Düzeni ve Dizgi: Acar Taşlak
Kapak: Hatice Polat
Basıldığı yer: Yıldız Matbaacılık, Yayıncılık ve Ticaret A.Ş., 2002, İstanbul

İRCİCA KÜTÜPHANESİ KATALOG FİŞİ

Balkanlar' da İslâm Medeniyeti Milletlerarası Sempozyumu
(21- 23 Nisan 2000: Sofya)
Balkanlar' da İslâm Medeniyeti Milletlerarası Sempozyumu
Tebliğleri ! editor Ali Çaksu; önsöz Ekmeleddin İhsanoğlu.-
İstanbul: İslâm Tarih, Sanat ve Kültür Araştırma Merckzi, 2002.

X, 447s.: res., hrt.; 24sım.- (İslâm Medeniyeti Tarihi Kaynak
ve İncelemeleri Dizisi Seri No:8)

ISBN: 92-9063-109-0
1. Medeniyet, İslâm - Balkan Ülkeleri 2. Medeniyet, Türk -
Balkan Ülkeleri, I. K.a. II. Çaksu, Ali (ed.) III. İhsanoğlu,
Ekmeleddin (önsöz) IV. (Seri)

949

GÜNÜMÜZ MAKEDONYA'SINDAKİ OSMANLI-TÜRK SİVİL MİMARİ ÖRNEKLERİ

Nur Urfahoğlu

Osmanlının Batı ile ilişki kurduğu, toprakları içinde en fazla benimsediği ve 500 yıla yakın bir süre hüküm sürdüğü Balkanlar'da Bulgaristan, Yunanistan, Bosna-Hersek, Arnavutluk gibi ülkeler yanında Makedonya Cumhuriyeti sınırları içinde de Osmanlı kültürünün izlerini görmek mümkündür. Balkan yerleşmelerinde de Anadolu yerleşmelerinde görmeye alıştığımız cami, han, hamam, medrese, türbe, tekke gibi yapılarla sık sık karşılaşırız. Bunların yanında kozmopolit bir toplum yapısına sahip olan Osmanlının 500 sene boyunca Anadolu ve Balkanlar'da oluşturduğu, bugün Osmanlı-Türk Evi/Türk Evi veya Osmanlı Evi olarak adlandırılan ve belli plan-cephe özellikleri ile tanımlanan konut örnekleri de bu yapılar arasında önemli bir yer tutmaktadır.

Bosna-Hersek, Yunanistan ve Bulgaristan'da olduğu gibi 1992'de bağımsızlığını kazanan Makedonya Cumhuriyeti sınırları içinde de Tetovo/Kalkandelen, Ohrid, Strumitza/Strumica/Ustrumca, Titov Veles, Prilep, Kruşevo gibi kentlerde bugün de kullanılan ve özgünlüğünü kaybetmemiş Osmanlı-Türk Evi örnekleri bulunmaktadır.

Bugünkü Makedonya Cumhuriyeti'nin başkenti olan Üsküp'te Evliya Çelebi'ye göre XVII. yüzyılda on binden fazla ev, 2150 dükkan, 110 çeşme, 70 sıbyan mektebi, 20 tekke, 6 medrese, 4 han, 3 hamam mevcutken, bugün 1963 depremi ve sonrasındaki imar hareketlerinin sonucu olarak özellikle Osmanlı sivil mimari örneği hemen hemen hiç kalmamıştır (Sezgin 1973:9).

Üsküp yakınındaki birçok küçük yerleşmede de Osmanlı sivil mimari örneklerini görmek mümkündür. Örneğin, Üsküp'ün kuzeydoğusundaki ovada kurulmuş olan Kumanovo. Evliya Çelebi Kumanovo'yu 1071 (1660-1661)'deki ziyaretinde Üsküp Sancağı'nın 600 evli ve 1 camili kasabası olarak anlatmaktadır. Bir dönem 300'ü Müslümanlar tarafından kullanılan 650 eve sahip olan yerleşme, 1830'da 40 evli bir köy olarak anılmaktadır (Kiel 1990:161).

1395'te Osmanlı egemenliği altına giren Stip kentinde de Evliya Çelebi'ye göre 2240 ev, 24 Müslüman mahallesi ve 24 cami bulunmaktadır. Bugün Stip'te bir cami ve bedesten dışında Osmanlı yapısı bulunmamaktadır (Kiel 1990:155).

Makedonya'nın gelişmiş bölgelerinden olan ve bugün de az bir Müslüman nüfusa sahip Prilep ise 1395'ten 1912'ye kadar Osmanlı'nın egemenliği altında kalmıştır. Evliya Çelebi 1071 (1660-1661)'de ziyaret ettiği Prilep'de 10 mahalle ve 1000 ev bulunduğunu belirtmektedir (Kiel 1990: 166-168).

Bugün Makedonya'nın güney ucunda yer alan Strumitza/ Strumica/ Ustrumca ise XVII. yüzyılda Köstendil Sancağı'na bağlı bir kadılık ve Evliya Çelebi'nin 1081 (1670-1671) yılındaki ziyaretinde 1'inde Musevilerin yaşadığı 14 mahalle ve bahçeler içinde 1000 evlik bir yerleşme idi. 1900'lerin başında ise şehir 5 Türk, 6 Hristiyan ve 1 Musevi mahallesi olmak üzere 12 mahalleye ayrılmıştı. Strumitza'da bugün birçok Osmanlı yapısı gibi Osmanlı-Türk Evi örnekleri de koruma altındadır (Kiel 1990: 173-175). Strumitza sivil mimari örnekleri genellikle dış sofalı plan tipinde, zemin kat kâgir, üst kat ahşap iskelet sistemde inşa edilmiş, cephede geniş ve derin balkonları, çıkmaları olan ve pencereleri Osmanlı-Türk Evi örneklerinde olduğu gibi 1/2 oranında konutlardır (Aleksievska; Volinjec 1989).

Bugün de Arnavut ve Türk Müslümanların yaşadığı Tetovo/ Kalkandelen'de Osmanlı döneminden kalma dini yapılar yanında Osmanlı sivil mimari örnekleri de bulunmaktadır. Tetovo'daki önemli örnekler arasında Abdurrahman Paşa Konağı sayılabilir. Dış sofalı plan tipinde, iki katlı, zemin katı kâgir, üst katı ahşap iskelet sistemde inşa edilmiş tipik bir Osmanlı-Türk Evi örneğidir (Foto.1). İç mekan süslemeleri açısından da Tetovo'daki birçok örnekte olduğu gibi, Anadolu'daki Osmanlı-Türk Evi örnekleri ile büyük benzerlikler gösterir. Örneğin, kapıları ve tavanlardaki ahşap oyma süslemeler, alçı yaşmaklı ocak ve odanın planimetrik düzeni Anadolu'daki Kula, Bursa ve Safranbolu'daki örneklerden farksızdır. Ahşap tavan süslemelerinde geometrik ve bitkisel motifler kullanılmıştır (Foto.2-3). Makedonya'nın diğer bölgelerindeki birçok örnekte olduğu gibi kadınlar ve erkekler için ayrı odalar veya yazlık ve kışlık odalar görülmektedir. Tetovo'daki birçok Müslüman evi Abdurrahman Paşa Konağı'nda olduğu gibi yüksek duvarlarla çevrili bir bahçe içinde yer almaktadır (Şekil 1).

Makedonya'nın önemli yerleşmelerinden Ohrid'de de tipik Osmanlı-Türk Evi özellikleri gösteren örneklere rastlamak mümkündür (Foto.4). Bu örnekler dolgu ve eğimli saçakları, çıkmaları, çıkma kenarındaki ahşap köşe dikmeleri, yapım sistemleri ve yapı adalarındaki konumlanışları ile Osmanlı-Türk Evi'nin bütün özelliklerini taşımaktadır. Bugün Ohrid'in simgesi olarak bilinen ve sokak lambalarında bile modeli kullanılan Ohrid Ayasofyası yakınındaki yuvarlak alınlıklı konut, Bursa veya Safranbolu'da gördüğümüz organik kent dokusu

içinde düzensiz yapı adalarının köşelerinde yer alan, Batı etkisindeki çözümler ile büyük benzerlikler göstermektedir (Foto.5-6).

Kruşevo'da da Osmanlı-Türk Evi özellikleri gösteren örneklerle rastlamak mümkündür (Foto.7-8). Bu bölgede de zemin katı kâgir, üst katı ahşap iskelet sistemde kerpiç dolgulu olarak inşa edilmiş evlerde özellikle cephelerde 1/2 oranı, çıkmalar, iki çıkma arasındaki üçgen alınlık ve bu alınlıklar içindeki kalemî süslemeleri, çıkma kenarındaki ahşap dikmeler dikkati çekmektedir. Genellikle L, U veya T biçimli plana sahip bahçe içinde inşa edilen Kruşevo evlerinin üçgen alınlıkları ve bu üçgen alınlık içindeki süslemeleri özellikle Isparta'daki Osmanlı-Türk Evi örnekleri ile büyük benzerlikler göstermektedir (Urfalhoğlu 1995) (Foto.9-10-11). Ayrıca Kruşevo evinde planın önemli bir elemanı olarak bilinen, diğer odalardan büyük olan ve hem iş hem de sosyal olaylar için kullanılması ile bir başoda niteliği taşıyan, önünde bir balkonlu odalara "çardak" adı verilmesi de Osmanlı kültürünün etkilerini göstermektedir (Burman 1993:47).

Makedonya'daki birçok Osmanlı-Türk Evi veya Müslüman evinde her bir odanın Anadolu'daki örnekler gibi planlandığı ve sekialtı-sekiüstü ayrımının özellikle tavanda süsleme ile vurgulandığı görülmektedir. Bu vurgulama bazen hem döşemede hem de tavanda olabilmektedir (Şekil 2).

Organik kent dokusuna sahip Osmanlı yerleşmelerinde her ne kadar Müslüman, Hristiyan ve Musevilerin farklı mahallelerde yaşadıkları bilinse de, ilk bakışta bu mahallelerdeki konutları birbirinden ayırmak çok güç olmaktadır. Ancak cephedeki yazı ve işaretler ile iç mekandaki farklı kullanımlar bu ayrımı kolaylaştırmaktadır. Örneğin bir Müslüman evindeki şerbetlik, aynalık bölümü bir Hristiyan evinde de yer almakta, ancak bu mekanda belki bir ikona bulunmaktadır (Foto.12-13).

Günümüz Makedonyası'ndaki Osmanlı-Türk Evi örnekleri Anadolu'daki örnekler ile aynı plan, malzeme ve cephe özelliklerine sahip, genellikle iki katlı, zemin katı kâgir, üst katı ahşap iskelet sistemde kerpiç dolgulu, çıkmalı, dış ve iç sofalı plan tiplerinde inşa edilmiş örneklerdir. Özellikle tavan ve dolap süslemeleri Anadolu'daki örnekler ile benzerlikler göstermektedir. Bütün Balkan yerleşmelerinde olduğu gibi Makedonya'daki Osmanlı-Türk Evi örneklerinin mekan adlandırmasında da Osmanlı kültürünün izlerini görmek mümkündür.

KAYNAKLAR

- Aleksievska, Jasmina Hacieva; Volinjec, Radomir; "Kruševo Old House, Architectural Content and Modular Proportion Analyse". *University Kiril and Metodji-Miscellany of the Architectural Faculty*, No 5/1982, Üsküp, 1984, s.92-113.
- Aleksievska, Jasmina Hacieva; Volinjec, Radomir; "Tetovo Moslem House-Function, Design, Modular Proportions", *University Kiril and Metodji-Miscellany of the Architectural Faculty*, No 7/1984, Üsküp, 1984, s.109-138.
- Aleksievska, Jasmina Hacieva; Volinjec, Radomir; "Strumitsa-An Architecture that Fades Away", *Institute for Protection of Cultural Monuments, Natural Rarities and Museum*, 1989, s.203-225.
- Burman, Peter; "Macedonia: The Kruševo House", *Aspect: Views from the King's Manor-Journal of the Alumni Association of the Institute of Advanced Architectural Studies*, York, Number 3, 1993/4, s.46-48.
- Kiel, Machiel; "Some Little Known Monuments of Ottoman Turkish Architecture in the Macedonian Province", *Studies on the Ottoman Architecture of the Balkans*, Bölüm VIII, Great Britain, Variorum, 1990, s.153-178.
- Sezgin, Haluk; "Makedonya'daki Türk Mimari Eserlerinden Örnekler", basılmamış doçentlik çalışması (Fotokopi), İstanbul, 1973.
- Sumanov, Lazar; "Traditional Sun-Baked (Adobe) Brick Structures in Macedonia, Yugoslavia", *6th International Conference on the Conservation of Earthen Architecture, Adobe 90 Reprints*, Las Cruces, NM, USA, 1990, s.131-136.
- Urfalıoğlu, Nur; "Antalya, Isparta ve Burdur Evlerinde Cephe Biçimlenişi", basılmamış doktora-tezi, Y.T.Ü. Fen Bilimleri Enstitüsü, İstanbul, 1995.
- Volinjec, Radomir; "Interior of an old Macedonian House", *University Kiril and Metodji-Miscellany of the Architectural Faculty*, No 3/1979, Üsküp, 1979, s.67-105.



Foto. 1. Tetovo, Abdurrahman Paşa Konağı (foto. N. Urfaloğlu)

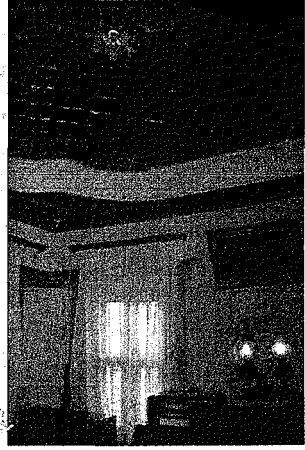
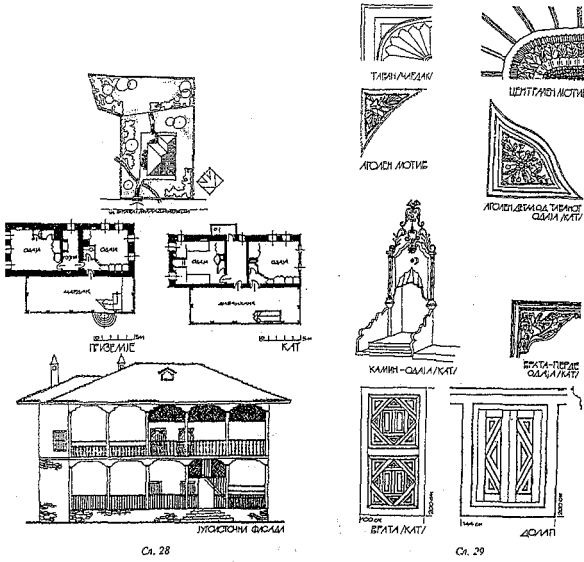


Foto. 2-3. Tetovo, Abdurrahman Paşa Konağı'ndan bir oda kapısı ve odadan bir görünüş (foto. N. Urfaloğlu)



Şekil 1. Tetovo'dan bir Müslüman evi planı ve detayları (Aleksievska & Volinjek 1984)



Foto. 4. Ohrid'den bir örnek (foto.N. Urfalioğlu)

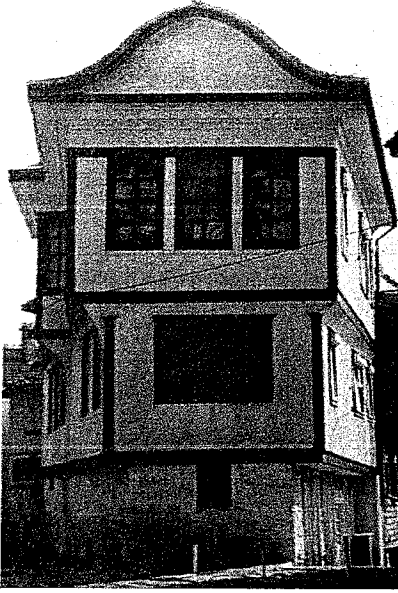


Foto. 5-6. Üstte, Ohrid Ayasofyası yanındaki ev (foto. N. Urfaloğlu); altta, Bursa'dan bir yapı adası köşesinde Osmanlı Türk evi örneği



Foto. 7-8. Kruşevo'dan örnekler (foto. N. Urfaloğlu)

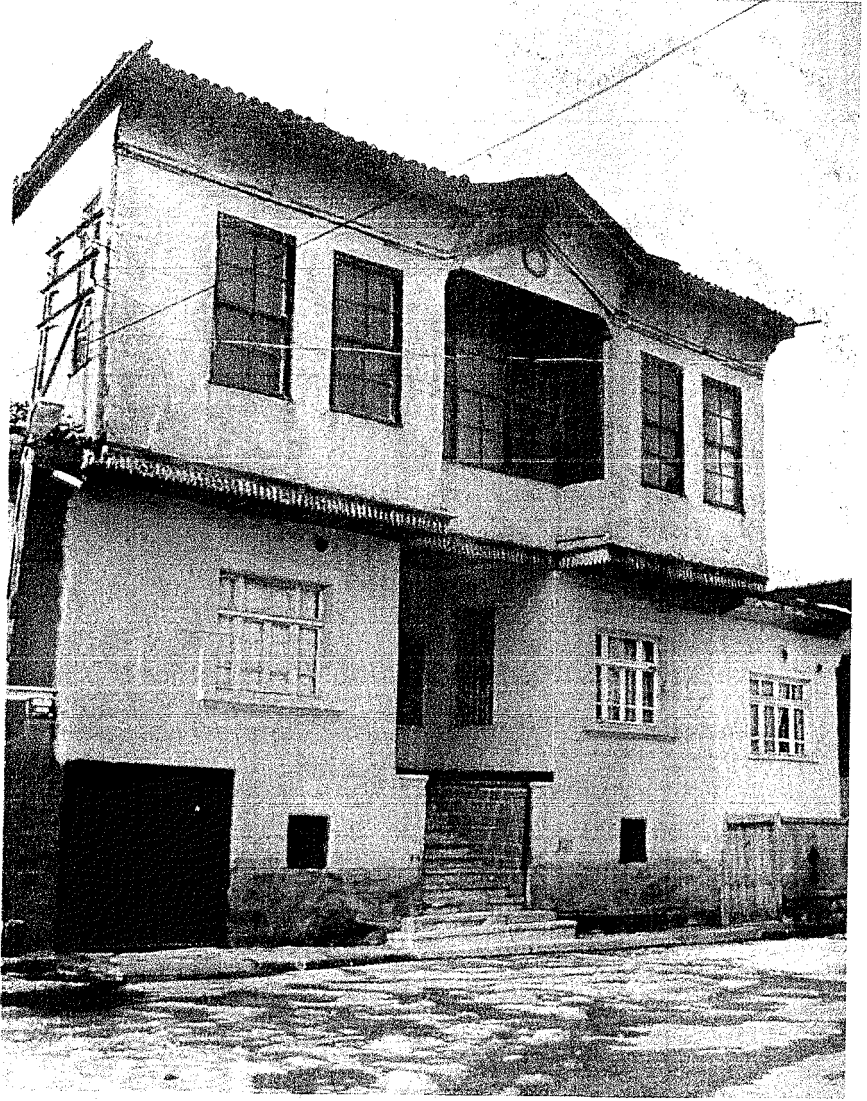


Foto. 9. Isparta'dan bir örnek (foto. N. Urfalıođu)

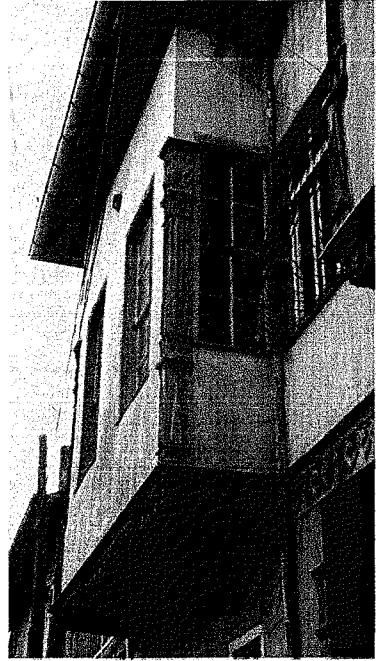
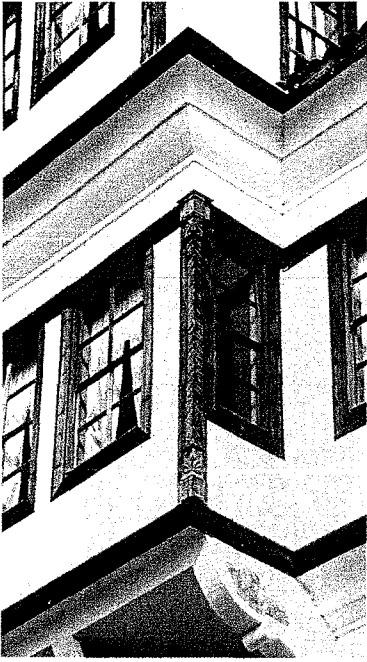
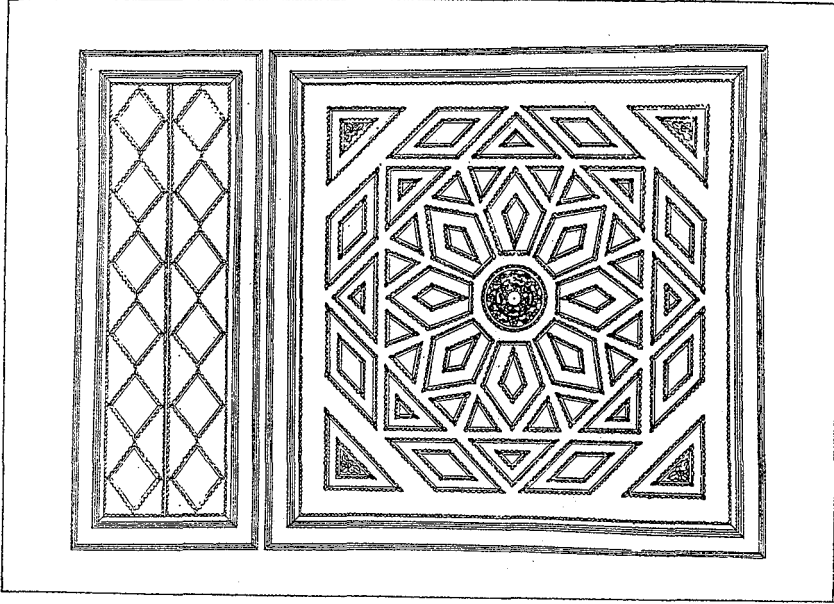


Foto. 10-11. Üstte Ohrid'den, altta Isparta'dan iki örnekte çıkma köşesinde ahşap oyma köşe dikmeleri (foto. N. Urfaloğlu)



Şekil 2. Üsküp'te bir evin tavanı (Volinjec 1979)

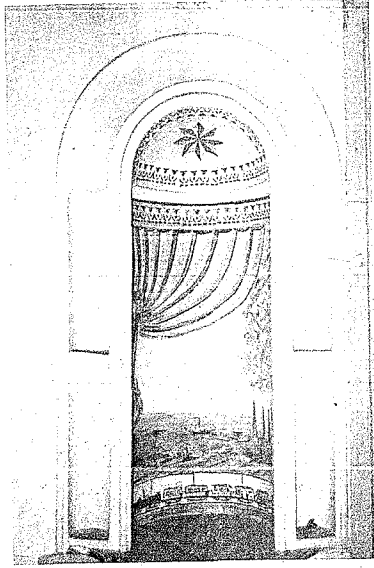


Foto. 12-13. Üstte, Isparta Karakirazlar Evi; altta Ohrid Rob Evi'nde hemen hemen aynı motiflerle süslü nişler
(foto. N. Urfaloğlu)