

BALKANLAR'DA İSLÂM MEDENİYETİ MİLLETLERARASI SEMPOZYUMU TEBLİĞLERİ

Sofya
21-23 Nisan 2000

Editor
Ali Çaksu

Önsöz
Ekmeleddin İhsanoğlu



PC/1 – 2002/1

İslâm Medeniyeti Tarihi Kaynak ve İncelemeleri Dizisi
Seri No:8

ISBN= 92-9063-108-2 (Türkçe edisyon için)
ISBN= 92-9063-109-0 (Yabancı dil edisyon için)
ISBN= 92-9063-110-4 (Set)

İslâm Konferansı Teşkilâtı (İKT)
İslâm Tarih, Satiat ve Kültür
Araştırma Merkezi (İRCİCA)

Adres:
Barbaros Bulvarı
Yıldız Sarayı, Seyir Köşkü
Beşiktaş

Posta Adresi:
P.K. 24, 80692 Beşiktaş İstanbul – Türkiye

Tel: 0212 259 17 42
Faks: 0212 258 43 65
E-posta: ircica@superonline.com
Vcb-sitesi: <http://i/ircica.org>

Sayfa Düzeni ve Dizgi: Acar Taşlak
Kapak: Hatice Polat
Basıldığı yer: Yıldız Matbaacılık, Yayıncılık ve Ticaret A.Ş., 2002, İstanbul

İRCİCA KÜTÜPHANESİ KATALOG FİŞİ

Balkanlar' da İslâm Medeniyeti Milletlerarası Sempozyumu
(21- 23 Nisan 2000: Sofya)
Balkanlar' da İslâm Medeniyeti Milletlerarası Sempozyumu
Tebliğleri ! editor Ali Çaksu; önsöz Ekmeleddin İhsanoğlu.-
İstanbul: İslâm Tarih, Sanat ve Kültür Araştırma Merckzi, 2002.

X, 447s.: res., hrt.; 24sım.- (İslâm Medeniyeti Tarihi Kaynak
ve İncelemeleri Dizisi Seri No:8)

ISBN: 92-9063-109-0
1. Medeniyet, İslâm - Balkan Ülkeleri 2. Medeniyet, Türk -
Balkan Ülkeleri, I. K.a. II. Çaksu, Ali (ed.) III. İhsanoğlu,
Ekmeleddin (önsöz) IV. (Seri)

949

OSMANLI KENT MEKANINDA HANLAR VE ÜSKÜP HANLARI

Osman Tutal

Özet

Osmanlı kentinde kentsel biçimlenmenin temel bölümlerinden biri olan çarşı ve çarşıyla özdeş hale gelen ticaret bölgeleri, Osmanlı etnik yapısının izole ettiği dinî ve kültürel etkinliklere karşın kentin sosyal yapısındaki içe dönüklüğün aralandığı ve toplumsal kitlenin kamusal yaşamının geçtiği tek mekandır. Dükkanlar, arasta, bedesten, cami, hamam ve hanlar Osmanlı kentinde bu mekânın coğrafya gözetmeksizin değişmez öğeleridir.

Yüzyıllar boyu Osmanlı kentlerinin ticaret merkezlerinin değişmez öğeleri olan bu yapılar kentin tamamen boş bir alanda kurulmuş olmasına ya da köy gibi küçük yerleşmeyle bir kuruluş başlangıcına sahip olmasına bağlı olarak kentin çekirdeğini oluşturur. Anadolu kentlerinde olduğu kadar, Osmanlı yönetiminin Anadolu kadar kendisinin bildiği ve mimarî yapılarıyla kent kimliği kazandırdığı bir çok bölgede bu yapılar kent kimliğinin temel belirleyicisidir. Sayısız modernleştirici çabaya ve yok etme uğraşına karşın, hâlâ Osmanlı kent fizyonomisinin verileriyle karakterize olan bir çok kentte, konut ve dinî-kültürel yapılarıyla birlikte, çarşı mekanındaki bu ticarî yapılar Osmanlı'nın bu kentleri sahıplenmesinin hiç de temelsiz olmadığını ipuçlarını da sunarlar.

Yüzyıl başından beri ticaret ve ticaret yapılarındaki sınırsız gelişim, geleneksel olan her şey gibi çarşılardaki ticarî yapılara da bir son hazırlarken, varlığını sürdürebilen yapılar gelişim süreci içinde bu dönüşüme tanıklık ederler. Bu çalışmada, Osmanlı kentinde çarşı mekanının biçimsel yapısı ele alınmakta ve Üsküp Hanları örneğinde değerlendirilmektedir.

Osmanlı Kentlerinde Biçimlenme ve Çarşı Mekanı

Kentler, uygarlıkların miras aldıkları tarihle, ona katılan kültürle, onla yoğrulan coğrafyayla biçimlenirler. Toplumun değişik tarihî, kültürel ve coğrafi şartlarda yarattığı bu biçimlenme o toplumun kolektif hafızasını da oluşturur. Osmanlı kentleri de devraldığı tarihî miras ile birlikte zaman ve mekan içinde yaşam sürdürdüğü geniş bir tarihsel sürece ve coğrafi alana yayılır. Biçimlenmenin temellendiği uygarlığın yapı faaliyeti ise gerek Anadolu'da

gerekse egemenlik altında bulunan bölgelerin imparatorluktan ayrılma tarihlerine kadar devam eder.

Osmanlı kentleri, bir kent planı hazırlama ve bunu uygulama hareketi görülmediği için planlamaya dayalı kentler değildir (Cezar, 1985:35). Buna karşın kentteki işlevlerin konut, ticaret ve dinî-kültürel etkinlikler olarak bölümlere ayrılması kentsel biçimlenme üzerinde etkili olur. Osmanlı kentinin açık morfolojisinde, ticaret merkezinin zaman zaman Osmanlı öncesi döneme ait surların yanına kurulduğu savunulsa da çarşının, çevresinde büyüyen yeni kentin geometrik merkezi haline geldiği görüşü Osmanlı kentinin gerçeği için daha tutarlıdır. Çarşı, kent surlarla çevrili olmadığı zaman veya İstanbul ve Selanik'te olduğu gibi antik ve çok geniş sur çemberi içinde kaldığı zaman ilk konumunu korur (Cerasi, 1999:121). Böylece kentlerin yapılanmalarındaki mekansal hiyerarşi ve düzen kent için çarşı merkezli bir Osmanlı modeli ortaya çıkarır. Bu model içinde çarşılar, gündelik yaşamın yürüme mesafesi içinde gerçekleştirilmesi temeline dayanan, insan ölçeği ve organik şekillenmeleri ile çevreye uyum sağlayan ölçekli bir yaklaşımın ürünlerini barındırırlar. Osmanlı kentlerinde her ne kadar planlı bir yaklaşımdan bahsedilmese de bedesten ve külliyelerden oluşan çarşı merkezli bölgenin kendi içinde planlı bir yerleşime sahip olduğu görülür. Toplumun sosyo-ekonomik ve kültürel yapısına bağlı dinamik, bu model içinde çarşının kentin merkezî bölümünde yer alması sonucunu hazırlasa da kentlerde, birkaç büyük anıtsal kompleks dışında büyük yapılar çevreleriyle birlikte düşünülmezler.

Çarşı bölgesindeki cami, bedesten, medrese, hamam ve hanların önceden planlı olarak mimarî perspektifleri taçlandırdıkları da görülmez. Bunların en anıtsal olanı caminin çevresinde bile, Avrupa kentlerinde gözlenen bir kent meydanı oluşmaz. Yerleri ve kütleleriyle kent fizyonomisinde bir yer kaplamalarına rağmen büyük külliyeler bile, bir Gotik kilise veya bir Rönesans sarayı gibi bilinçli bir kendini ilan etme kaygısında değildir (Kuban, 1968:70). Buna karşın konut bölgelerinden belirgin bir şekilde ayrılan çarşı mekanı, Osmanlı'nın etnik yapısı içinde örtülü kalan dinî ve kültürel etkinliklere karşı toplumun kamusal yaşamının sergilendiği yerdir. Başka bir ifadeyle, kentin sosyal yapısındaki içe dönüklüğün aralandığı tek mekan "çarşı"dır. Çarşının, kentte yaşayanların hareket yönünün odağı olması ve kentsel yolların buraya açılması toplumsal dinamiğin özüne bağlı canlı bir güç halinde kentin fiziksel çehresini belli biçimlere göre bir oluşuma götürmektedir. Dolayısıyla, gerek kent halkı gerekse yakın çevreden ticarî amaçlı gelenler için özel olmayan ve dinsel alana girmeyen, ticaretten idarî uygulamalara, siyasal anlaşmazlıklardan bireysel iş tartışmalarına kadar her türlü konu bu kentsel merkezde yani çarşıda doğal

ortamını bulmaktadır (Tutal, 1999). Özellikle hanlar konaklama olanağı tanıyan ticarî yapılarıyla bu doğal ortamın vazgeçilmez ögesidirler.

Mimarî yapılarına göre hanlar, genellikle dikdörtgen planlı, revakla çevrelenmiş iç avlusuyla iki katlı yapılardır. Zeminde dükkanlar, depolar ve varsa ahır, birinci katta ise konaklayan ya da misafir olan kişilerce kiralanan odalar bulunur. Güvenlik gerekçesiyle tek girişe sahiptirler ve alt katta dışarıya açılan pencereleri yoktur. Hanlarda, çoklukla iç avlunun ortasına yerleştirilmiş mescitlerle ortaya konan dinî boyut, ibadet mekanlarının aynı yerde bulunduğu Selçuklu hanlarının özelliklerini hatırlatır. Yük hayvanları bu tür binaların ayrılmaz bir parçası olan ahırlarda (Bursa Emir Hanı ve Üsküp Kurşunlu Han) ya da iç avluda barındırılır. İnsanla hayvanların genellikle birbirinden ayrı sayılmayacak mekanlarda birlikte bulunması, bu tip barınmanın özelliklerindedir. Bu genel yaklaşımın yanı sıra han planının Osmanlı kent mekanında son derece çeşitlendiği de görülür (Georgeon and Dumont, 2000).

Fiziksel konum kadar hanların hukukî ve idarî boyutu da dikkat çekicidir. Hancı, handa çalışanlar ve barınanlar hukukî anlamda tüzel bir kimlik taşırlar. Han kapılarını dışarıya kapattıktan sonra barınanların güvenliğinden ve handaki her türlü olaydan hancı sorumludur. Bu sorumluluğun boyutu Kanuni'nin Kanunname'sinde yer alan bir hükümle açıkça belirtilir. Handa barınanlara ait en önemli özellik nüfusun tamamen erkek oluşudur. Önemli kişilerin haremlerinin söz konusu olması veya hanın aile vakıflarına ait olması gibi durumlar kadının hana girmesini mümkün kılıyor gözükse de, bu özel durumlar dışında kadın ilke olarak han dışında kalır.

İdarî yapı bakımından ise hanların kentin önemli malî birimleri olduğu gözlenir. Genellikle kentteki han sayısı o kentin ticarî faaliyetteki önemini de yansıtır. Hanlar, çoğu kez bir hayır vakfının ya da aile vakfının parçası olmasıyla birlikte, hamamlar ya da arastalar gibi cami, medrese, hastane veya okul gibi diğer binaların masraflarını karşılamak üzere vakfa gelir sağlarlar. Bu geliri, konaklamak üzere hana gelenlerin bıraktıkları ücret ve hanın dış yüzüne sıralanan dükkanların kira gelirleriyle elde ederler. Öyle ki, yüksek gelir elde etmek amacıyla kimi zaman hanların ağırlama imkanlarını tahtapuş ve şahnişlerle genişlettiği dikkat çeker.

Avlu etrafında revakla çevrili, güvenlik gerekçesiyle tek girişli içe dönük yapısına karşın hanlar, dışa açık ve han dışını, çarşığı hatta kenti besleyen ilişki alanlarıdır. Ticarî yapısı dikkate alındığında bir anlamda kent içinde kent kapısı özelliği taşırlar. Gelenler getirdikleriyle, ayrılanlar götürdükleriyle hanları bir

iletişim mekanı haline dönüştürürler. Bu yüzden, kentte yaşayanlar ve hana gelenler için özel olmayan ve dinî alana girmeyen, ticaretten idarî uygulamalara, siyasetten bireysel iş tartışmalarına kadar her türlü konunun çarşıda ve özellikle handa doğal ortamını bulması rastlantı değildir.

Rastlantı olmayan bir başka şey de XIX. yüzyılın ikinci yarısından günümüze değin geçen süreçte, ticarî alandaki ve modern ticaret yapılarındaki değişimdir. Bu değişim, tarihî kentlerde dokusal değişiklikleri beraberinde getirirse bile Anadolu'da olduğu kadar Rumeli çarşılarında da bu doğal ortamın izlerine rastlanır. Ticaret bölgesinin değişmez öğeleri olan cami, bedesten, medrese, hamam ve hanlar da Anadolu'da olduğu kadar Rumeli çarşılarında da Osmanlı kent fizyonomisinin özellikleriyle karakterize olurlar. Bu kentler süreç içinde bir çok değişikliği bünyelerine katarsalar bile geleneksel yapılarını da korumaktadırlar. Özellikle Boşnak ve Makedon kentlerinde Osmanlılara ait merkez-çarşı karakteri varlığını sürdürmektedir. Bu kentlerden biri olan Üsküp'te de çarşı merkezli kent modeli kendini açıkça ortaya koyar.

Üsküp Çarşısı, Mekansal Öğeleri ve Hanlar

Üsküp, günümüze değin savaş, deprem ve yangın gibi örseleyici felaketlere, kentleşme ve modernleştirici çabalara rağmen yüzyıllar boyu ayakta kalabilmiş, her türlü yoksunluğa karşı koymuş ve Osmanlı mimarî eylemine ev sahipliği yapmıştır. Üsküp XVI. yüzyılda Avrupa-Asya ticaret faaliyetinin ana ticaret yollarını denetiminde bulunduran imparatorluğun Avrupa yakasındaki Edirne, Gümölcine, Filibe, Sofya, Manastır, Yanya, Belgrad, Budin gibi önemli kentlerden biridir (Sevinç, 1999:187). Kentte Turska Carsija olarak tanınan Üsküp Türk Çarşısı Makedonya'daki geleneksel çarşılar arasında en çok korunmuş olanıdır. Kentin çarşı dokusunun bulunduğu bu bölgesine bağlantıyı Vardar Nehri üzerinden Taşköprü sağlar. Çarşı, tarihin ve geçmişin kucığına geçenleri ulaştıran Taşköprü'yle anılır. Çarşıdaki ticarî hayat ve mal değişiminin Osmanlı yönetimi zamanında ortaya çıktığı görüşü yaygındır. Kaynaklar Türk Çarşısı olarak bilinen bölgede bir Müslüman bir de Hıristiyan çarşısının bulunduğunu aktarmaktadır (Kumbaracı-Bogoevic, 1999:138). Genellikle Osmanlı kentlerinde mahalleler arasında görülen bu etnik ayrılığa İsa Bey Vakfıyesi'nde de rastlansa da, zaman içinde bu iki çarşı birleşir ve bugünkü halini alır. Bu durum, çeşitli etnik grupların bir arada yaşamasını fikir ve eylem halinde oluşturmada çarşının rolünü ortaya koyar.



Fotoğraf 1. Çarşı içindeki karakteristik sokaklardan biri

Çarşının fiziksel yapısı içinde Davut Paşa, Mustafa Paşa, Muslihuddin Abdülgani, İshak Bey ve İsa Bey tarafından yaptırılan vakıf yapıları önemli bir yer tutar (Ayverdi, 1976:246, Tural, 1998:128). Sokaklar ve avlular, çarşının en önemli mekansal düzenleyici öğeleridir. Aynı tür işleri yapan mesleklere ait dükkan ve atölyeler kimi zaman sokaklar üzerinde karşılıklı veya tek yönlü olarak yer alırken kimi zaman da avluları çevreler. Dükkanlar ve atölyeler tek ışık açıklıdırlar ve bu açıklımlar aynı zamanda vitrin olarak sergileme olanağı sunarlar. Kimi zaman ahşap kepenklerle kapatılan dükkanların üzerleri yeni yapılan dükkanlarda da olduğu gibi geniş ahşap saçaklarla ve tentelerle örtülüdür.

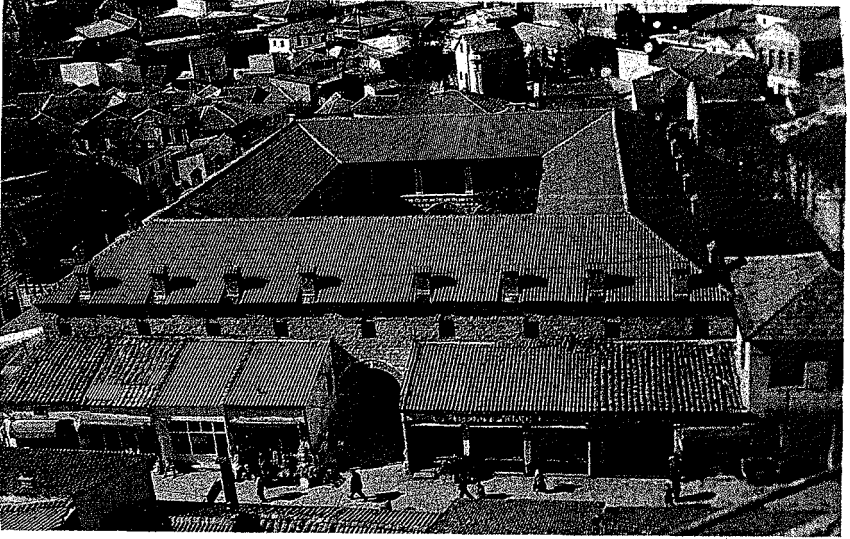
Kale önünde konumlanan Mustafa Paşa Camisi ve arka bahçesindeki türbe depreme rağmen ayakta kalan önemli yapılardandır. Caminin karşı yönünde Sultan Murad ve İshak Paşa camileri yer almaktadır. Tophane bölgesinin eteklerinde ise Üsküp'ün en eski camisi olan İsa Bey Camisi konumlanır. Kurşunlu Han'a yakın konumlanan Hüdavendigâr Camisi de depremin yıkımı nedeniyle yenilenenlerdendir. Hanın girişinde bulunan Kazancılar Camisi ise bugün mevcut değildir.

Anadolu-Balkan çarşılarına özgü bir öge olan ve genellikle çarşının çekirdeğini oluşturan bedesten Üsküp'de de çarşının merkezinde yer alır. Klasik İslam bedestenini tipinden uzak bir yapıya sahip olan yapının etrafı dükkanlarla çevrilidir ve üzeri açık çarşı karakteri yansıtır. Yeni bir yapıdır ve eskisinin üzerine inşa edilmiştir. Türk şehirlerinin çarşı bölümünde bedesten ve hanlar yakınına aynı dönemde yapılmış hamamlar, kentin fiziksel dokusunun önemli yapılarıdır. Evliya Çelebi Üsküp'ü ziyareti sırasında en azından on hamamın işler durumunda olduğunu, Davut Paşa ve Çifte Hamam'ın en büyüklerinden olduğunu aktarmaktadır. Bugün, büyük çoğunluğunun izine bile rastlanamayan hamamlardan ancak birkaç tanesi ayakta kalabilmiş durumdadır. Yıkımlardan büyük zarar gören hamamlardan Şengül Hamamı'nın yalnızca soğukluk bölümü mevcuttur. Çarşının en gözde yapılarından olan ve etrafı tamamen ticarî yapılarla kuşatılan, Çifte Hamam olarak bilinen İsa Bey Hamamı, depremden büyük zarar görür, 1970 ve 1990 yıllarında iki kez onarılır ve son onarımında kubbeleri bakırla kaplanır. 15. yüzyıl ortalarına tarihlenen, Taşköprü yakınındaki Davud Paşa Hamamı ise, bazı değişiklikler geçirmekle birlikte genel yapısını korumakta ve bugün müze olarak kullanılmaktadır.

Üsküp'te olduğu gibi birçok Osmanlı kenti bölgesel bir hinterlandın merkezi olarak, iki tip ticarî eylem merkezine sahiptir: Sabit mamul eşya çarşısı ve pazar yeri. Genel olarak birinciler zanaat ürünlerinin alışverişinin yapıldığı ve depolama yapılan hanlar, kapalı ve açık çarşılarıdır. Diğerleri ise, yiyecek maddelerinin satıldığı pazar yerleridir. Bu pazarlar periyodik hafta pazarlarıdır ve haftanın belirli günlerinde aynı alan üzerinde kurulurlar (Kuban, 1968:71. Doğru, 1995:115). Genellikle bedesten çevresinde yalnızca geceleme yeri niteliği taşımayan, aynı zamanda ticaret yapılan konaklama yerleri olan hanlar dükkanlarla birlikte Üsküp'te dönemin en önemli alışveriş merkezini oluştururlar. Bayram Paşa Hanı, Eski Han, İsa Bey Hanı, Kurşunlu Han, Mehmet Ağa Hanı, Yahya Paşa Hanı, Yeni Han-Sulu Han, Kapan Han, Boyalı ve Camlı Hanların ismi son dönem araştırmalarında geçmesine karşın bugünkü çarşı mekanında bir çoğunun izine rastlanmaz (Ayverdi, 1981:294). Bedesten, camiler, dükkanlarla birlikte varlıklarını sürdürebilen yalnızca birkaç hanın fiziksel, işlevsel ve simgesel olarak bugünün yaşamına katıldığı görülür. Hanların günlük yaşama katılmaları kullanımlarıyla ilgilidir ve dolayısıyla farklı bir dönemde inşa edilmiş olmaları gündelik yaşamdan uzaklaşmalarını ya da Üsküp'deki birçok örselenmiş Osmanlı yapısı gibi uzaklaştırılmalarını gerektirmez. Kaldı ki, gerek fiziksel ve işlevsel gerekse simgesel olarak izleniyor, seyrediliyor, ziyaret ediliyor veya kullanılıyor olsunlar, bu yapılar şüphesiz estetik değerlere de sahiptirler. Günümüz zevk ve estetiği geçmişten tamamıyla farklı olmasına rağmen, yapılar bugün varlıklarını sürdürebiliyorlarsa estetik değerlerin yeri de

yadsınmaz. Bedesten, camiler ve dükkanlar işleticileri ve kullanıcıları değişse de orijinal işlevlerini yürüttükleri için bugünün öğeleridirler. Hanlar ise yeni işlevleriyle fiziksel olarak çarşıya ve kente tanıdık, ancak avlu ve hancıya yabancıdırlar. Bu değişimin izleri, aynı yüzyıla tarihlenen çarşı bölgesindeki üç handa kendini açıkça gösterir.

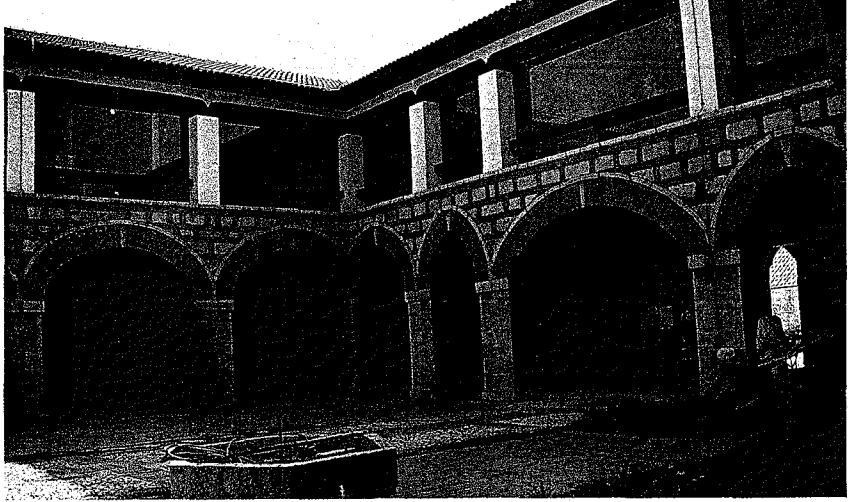
Sulu Han



Fotoğraf 2. Sulu Han ve yakın çevresinden bir görünüş

XV. yüzyılın ilk yarısına tarihlenen Sulu Han, İshak Bey vakfiyesinde “Eski Han” olarak geçmektedir. İsmi, hemen yanından geçen Serava nehrinden aldığı ileri sürülmektedir. Yaklaşık olarak 2100m²’lik bir alana yayılır. Hanın iki girişi vardır. Batı yönündeki ana giriş çarşıya açılır. Diğer giriş ise nehir tarafındandır. Etrafında yapılan dükkanların kullanımı için ayrılan sirkülasyon alanları nedeniyle hanın çevresi açıktır. Kare şeklinde bir avluya sahip olan han, avluyu saran ve üst katlarla ilişkiyi sağlayan arkadlı revak ile çevrilidir. Revak bölümünde 18 taş kolon bulunmaktadır. Yaygın olarak taş ve tuğla malzemenin kullanıldığı gözlenir. Zemin katta 27 oda, üst katta ise 30 oda yer alır. Hanın her odasında ocak, her odanın duvarında da yolcuların eşyalarını koyabilecekleri bir ya da iki niş bulunur. Zemin kattaki mekanlar orta avluya bakan pencereler ile

aydınlatılır. Yangınlar, savaşlar, depremler, kentleşme ve bayındırlık hareketleri zaman içinde Üsküp'deki diğer yapılarda olduğu kadar Sulu Han üzerinde de olumsuz izler bırakır.



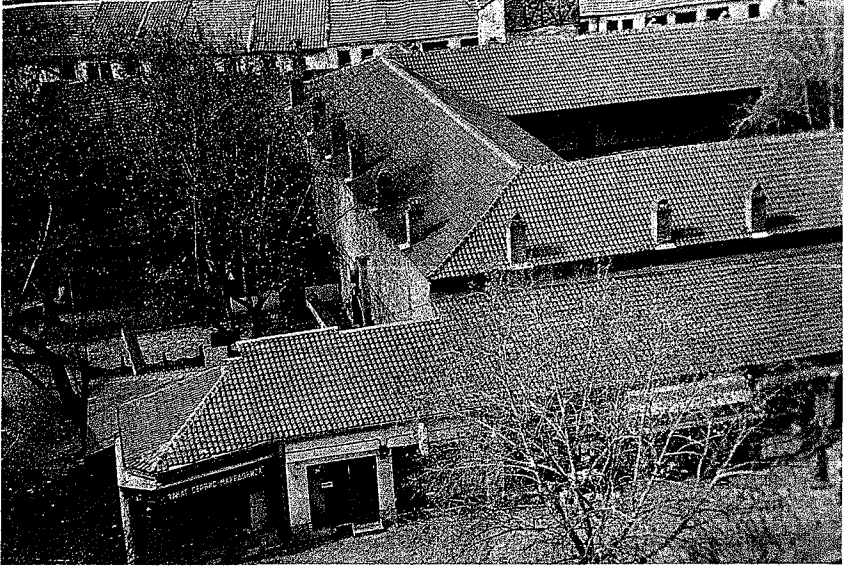
Fotoğraf 3. Değişen yüzüyle Han'ın avlu bölümünden bir görünüş

Han ilk olarak 1555 depreminde, daha sonra da 1689 Üsküp Yangını ile büyük zarar görür. Kent için önemli bir yapı olması nedeniyle yenilenir ve her yenileme özgün karakterini bozar. Kurşunla kaplı çatısı bu yenileme ve onarımlar sırasında kiremit çatı örtüsüyle değiştirilir. XIX. yüzyıl sonundan itibaren değişen ekonomik koşullar ve modernizasyon hareketlerine paralel olarak han gerçek işlevini yitirir ve çarşıdaki dükkanların deposu ya da bazı zanaatçıların işyerine dönüşür. 1963 yılındaki depremde büyük bir yıkım geçiren han Kültür Anıtlarını Koruma Kurumu tarafından restore edilerek yeni işlevleriyle kentsel mekanda bugünkü yerini alır.

Kapan Han

XV. yüzyıla tarihlenen ve İsa Bey tarafından yaptırılan Kapan Han yazılı kaynakların çoğunda kervansaray olarak geçmektedir. XVI. yüzyılın başından itibaren yazılı kaynaklarda Kapan Han olarak adı geçiyor olsa da, kapan hanların

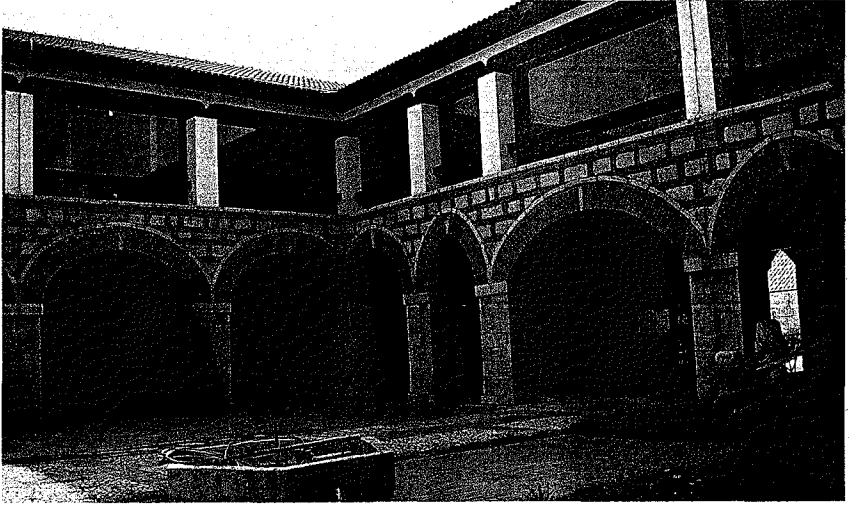
genel özelliđi olan bütün malların kantarlanması ve satıcı ile alıcı arasındaki işlemin açık avluda yapıyor olması özelliđinin ne zamana tarihlendiđi tam olarak bilinmez. Han yaklaşık olarak 1086 m²lik bir alana yayılır. Orta avlu etrafını çevreleyen zeminde 20 odası ve üst katta 24 odası vardır. Yapı malzemesi olarak tař ve tuđanın yaygın olarak kullanıldıđı dikkat çeker.



Fotođraf 4. Giriřlerden biri önünde Han'ın küçük bir meydana açılan giriřlerinden biri

İsa Bey Vakfiyesinde bahsedildiđi üzere han, çarşı mekanında İsa Bey tarafından yapılan yapıların bir parçası olarak inşa edilmiş ve hem konaklama hem de ticaret işlevi üstlenmiştir. Sulu Han gibi Kapan Han da yangın, deprem ve modernizasyon hareketlerinden olumsuz yönde etkilenmiş, önemli bir yenileme geçirmiştir. Bu yüzden, hanın orijinal yapı malzemesine ancak zemin katta rastlanabilmektedir. 1970'li yılların başında yapılan restorasyon ile yeniden kent hayatına katılan han günümüzde zemin katta orta avluya hayat veren kafeteryası ve geleneksel sanatlar ile, üst katta ise bürolara hizmet vermektedir.

aydınlatılır. Yangınlar, savaşlar, depremler, kentleşme ve bayındırlık hareketleri zaman içinde Üsküp'deki diğer yapılarda olduğu kadar Sulu Han üzerinde de olumsuz izler bırakır.



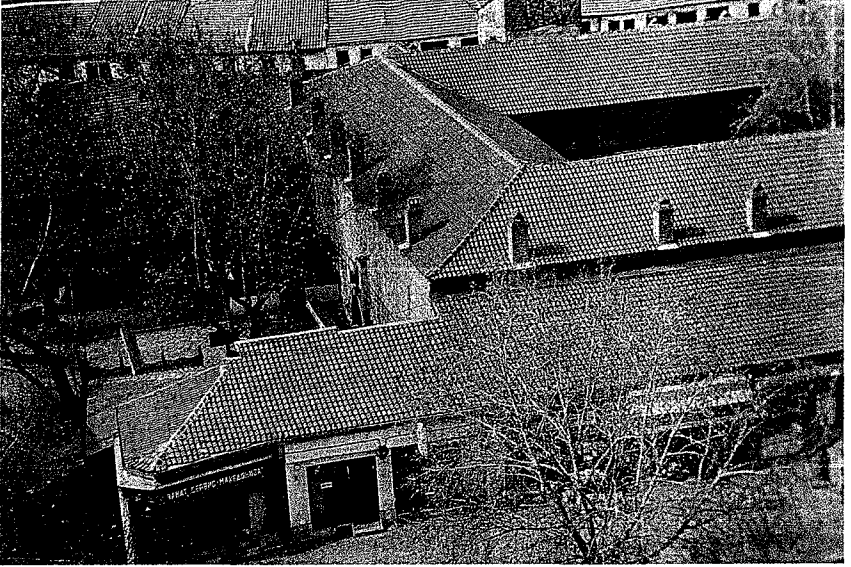
Fotoğraf 3. Değişen yüzüyle Han'ın avlu bölümünden bir görünüş

Han ilk olarak 1555 depreminde, daha sonra da 1689 Üsküp Yangını ile büyük zarar görür. Kent için önemli bir yapı olması nedeniyle yenilenir ve her yenileme özgün karakterini bozar. Kurşunla kaplı çatısı bu yenileme ve onarımlar sırasında kiremit çatı örtüsüyle değiştirilir. XIX. yüzyıl sonundan itibaren değişen ekonomik koşullar ve modernizasyon hareketlerine paralel olarak han gerçek işlevini yitirir ve çarşıdaki dükkanların deposu ya da bazı zanaatçıların işyerine dönüşür. 1963 yılındaki depremde büyük bir yıkım geçiren han Kültür Anıtlarını Koruma Kurumu tarafından restore edilerek yeni işlevleriyle kentsel mekanda bugünkü yerini alır.

Kapan Han

XV. yüzyıla tarihlenen ve İsa Bey tarafından yaptırılan Kapan Han yazılı kaynakların çoğunda kervansaray olarak geçmektedir. XVI. yüzyılın başından itibaren yazılı kaynaklarda Kapan Han olarak adı geçiyor olsa da, kapan hanların

genel özelliđi olan bütün malların kantarlanması ve satıcı ile alıcı arasındaki işlemin açık avluda yapılıyor olması özelliđinin ne zamana tarihlendiđi tam olarak bilinmez. Han yaklaşık olarak 1086 m²lik bir alana yayılır. Orta avlu etrafını çevreleyen zeminde 20 odası ve üst katta 24 odası vardır. Yapı malzemesi olarak tař ve tuđanın yaygın olarak kullanıldıđı dikkat çeker.



Fotođraf 4. Giriřlerden biri önünde Han'ın küçük bir meydana açılan giriřlerinden biri

İsa Bey Vakfiyesinde bahsedildiđi üzere han, çarşı mekanında İsa Bey tarafından yapılan yapıların bir parçası olarak inşa edilmiş ve hem konaklama hem de ticaret işlevi üstlenmiştir. Sulu Han gibi Kapan Han da yangın, deprem ve modernizasyon hareketlerinden olumsuz yönde etkilenmiş, önemli bir yenileme geçirmiştir. Bu yüzden, hanın orijinal yapı malzemesine ancak zemin katta rastlanabilmektedir. 1970'li yılların başında yapılan restorasyon ile yeniden kent hayatına katılan han günümüzde, zemin katta orta avluya hayat veren kafeteryası ve geleneksel sanatlar ile, üst katta ise bürolara hizmet vermektedir.

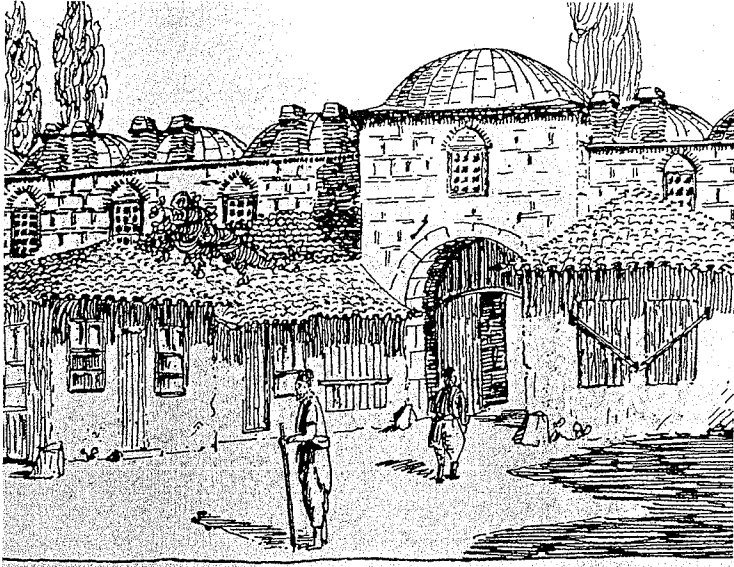


Fotograf 5. Yeni işlevleriyle hayat bulan avludan bir görüntü

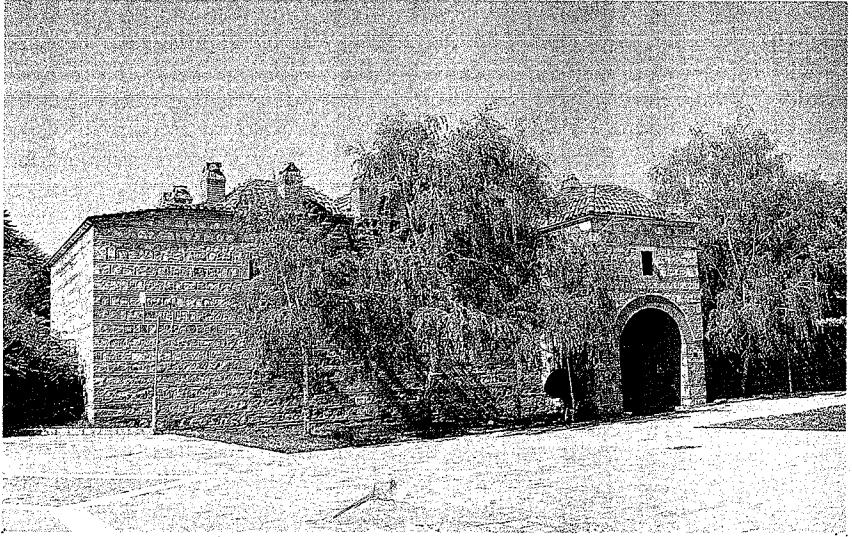
Zaman içinde restore edilen her iki han da gerçek işlevlerini yitirmişlerdir. İşlevsel değişime bağlı olarak Sulu Han ve Kapan Han'da olduğu gibi çarşıdaki bazı yapıların sahipleri değişirken, Kurşunlu Han'da olduğu gibi bazıları ise kullanıcıları yerine ziyaretçilerini ağırılar duruma gelmiştir.

Kurşunlu Han

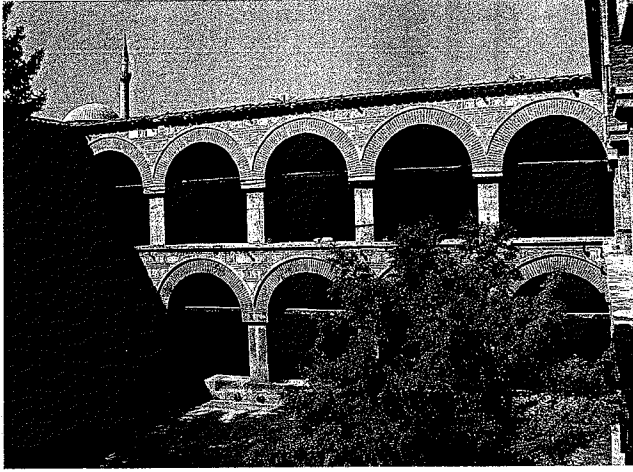
Han, II. Selim devri alimlerinden olan Mevlana Muslihuddin bin Abdulgani bin Müezzîn Hoca Ma'deni tarafından yaptırılmıştır. Odaları ile ahırları birbirine bitişik ayrı avlulu han örneği plan kurgusuna sahiptir. Mekan kurgusu yönünden Bursa'daki Emir Han'a benzer. Onun gibi ahır kısmı avlulu olup hanın gerisinde yer alır. Yalınlığın ön plana çıktığı tasarımlarıyla zemin katındaki dükkanlarla sokağa açılan Osmanlı kent içi han özelliklerinin tersine dışa kapalı bir tasarım özelliğine sahiptir. Bugün bulunmasa da, Minetti'nin gravüründe hanın giriş yönünde cephe duvarına bitişik tek katlı yapılar olduğu dikkat çeker. Bu yapıların hana gelir getirmek amacıyla yapılan ve kiraya verilen dükkanlar olduğu düşünülebilir.



Fotoğraf 6. Milette'nin çizimlerinde Kurşunlu Han'ın giriş yönünden görünüşü



Fotoğraf 7. Bir zamanlar yolcu selamına açık Han'ın giriş kapısı



Fotoğraf 8. Tuğlayla, taşla geçmişe tanıklığını anlatan Han'ın avlusu

Kareye yakın (20x22.9m.) bir avlu etrafında yer alan ve zemin katta 28, üst katta 30 olmak üzere toplam 58 odaya sahip olan hanın girişi güneyde, çarşı yönündedir. Hanın girişini yanı başında yapılan müze ile birlikte ortak bir avlu sınırlar. Hanın avlusuna güneyden girilirken, kuzeyde giriş doğrultusundaki bir kapı ile ahır avlusuna bir bağlantı bulunur. Zemin katta avluya açılan odalar avludan ışık alırken, üst katta dışarıya bakan küçük pencereler hanın gözleri gibidir. Kentin soğuk iklimi nedeniyle hanın her bir odasında ocak ve baca yer alır.

Kürkçü Hanı'nın yanması üzerine bir süre kürkçülere hizmet veren han, XIX. yüzyılın ikinci yarısında vilayet hapisanesi olarak kullanılır. Kullanıldığı ya da ziyaret edildiği günlerde avluda yankılanan sesler insanları geçmişe çekerken, eski günlerinden uzaklaşan hanın kapıları XIX. yüzyıl sonlarında hapisane olarak kullanıldığı dönemlerdeki gibi bugün de dışarıya kapalıdır. Aynı Yahya Kemal'in Üsküp'ten uzaklaştığı günlerdeki gibi itibarını korumak için tarihe ruhunu payanda eden insanlar girmektedir. Yahya Kemal, dönemin hapisanesi, çocukluk yıllarının Kurşunlu Han'ını şöyle anlatır:

Kurşunlu Han eski Üsküp'ün içinde dört köşeli, yassı duvarlı, kurşun kubbeli, tabîate bir külçe gibi muhkem yaslanmış, her türlü âfetlere karşı pervasız bir dev eseri idi... Ortasında bir şadırvan vardı, bu şadırvanın üstünde, Üsküplülerin dilinde gezen bir *turna* dururdu; bu Türk eserinin rûhu ve Türk kuşuydu; *Kurşunlu Han*'ın dört dil'inde çepeçevre odalar olduğu görülürdü.

Kurşunlu Han, mahkûm ve mahpusla lebâleb dolu olduğu için bulunduğu semtin ortasında uçuldardı. *Kurşunlu Han*'da yatmamış bir kabadayı adam sayılmazdı; Üsküp'ün belli başlı eşrâfi bile orada misâfir olduktan sonra itibarlarını bulurlardı; yeni yetişen babayiğitler orasını ergeç uğranılacak bir menzil sayarlardı; o şerefe göre hazırlanırlardı, dökecekleri kâmin ve çıkaracakları vak'anın hırslarına göre bir şey olmasını tahayyül ederlerdi.

Kurşunlu Han, şadırvanı ile, turnası ile, demir parmaklıklı pencereleriyle, menkıbeleriyle, türküleriyle, tanburalarıyla, karadüzenleriyle, Üsküplülerin gözünde tüterdi...

Ben Üsküp'den çıktım, Üsküp de medenîleşmeğe başlamıştı, işittim ki gündün güne mâmûr olan Üsküp'de yeni usulde bir hapishâne yapılmış, mahpuslar da oraya nakledilmişler, *Kurşunlu Han* da münkariz olmuş.

Han, II. Dünya Savaşı sırasında silah deposu ve bir dönem Güney Sırbistan Müzesi'nin Lapidarium'u olarak da kullanıldığı günlerin ardından, akustik yapısının iyi olması nedeniyle kimi zaman konser, toplantı gibi etkinlikler için, kimi zaman da ziyaretçileri için açar olmuş kapılarını. Bir zamanlar, insan sıcaklığına, yolcu selamına açık olan hanın büyük ve iki kanatlı kapısından kervanlar, kanatlardan biri üzerindeki küçük kapısından da (Enikli Kapı) misafirler buyur edilmiş içeriye. Arkeolojik kazılardan çıkarılan eserler için depo olarak kullanıldığı bugün de hoş geldin derken ziyaretçilerine, aynı kapıdan, avludan başlayarak ziyaretçilerine oda oda sunar geçmiştir. Duvarlar, görenlerine geçmişe tanıklığını anlatır tuğlayla, taşla ve kiremitle. Çatısını kaplayan kurşunların Sulu Han'da olduğu gibi yok edilmesine şimdi kubbe kiremitleriyle kaplı tonozlar tanıklık eder. Bu tanıklık ne zamana kadar sürer bilinmez ama han, bilinmez geleceğiyle ziyaretçilerini tarihle buluşturmaya devam eder.

Sonuç

Değişen ekonomik koşullar ve teknolojik gelişmeler tarihî kent dokularında fonksiyonel değişimleri beraberinde getirmektedir. Kendi içinde planlı bir yerleşime sahip olan çarşı ve çarşıyla özdeş hale gelen ticaret bölgeleri

kent dokularının önemli parçalarıdır. Osmanlı kentlerinde her ne kadar planlı bir yapılaşmadan bahsedilmese de kent dokusu içinde çarşılar, gündelik yaşamın yürüme mesafesi içinde gerçekleştirilmesi, insan ölçeği ve organik şekillenmeleri ile çevreye uyum sağlayan ölçekli bir yaklaşımın ürünlerini barındırırlar. Kent dokusunda oluşacak değişimin Osmanlı'dan bu yana hayatın döngüsünün geçtiği kentleri, yapıları örselemesi kadar çarşı mekanına yansımaları da doğaldır.

Zamanın mekan üzerindeki etkilerinin yanı sıra, fiziksel, işlevsel, simgesel ve estetik yapıdaki değişim ya da dönüşüm çarşı ve çarşıdaki yapıların karakteristik yapısını bozarken, Üsküp'te münkariz olan yalnız Kurşunlu Han değildir; çarşıya ve kente tanıklık eden bütün yapılar bu gelişmelerden etkilenmiştir. Çarşı bölgesindeki yapılar, özellikle hanlar Avrupa kentlerinde gözlenen kent meydanlarıyla buluşmasa da yakın çevrelerinde küçük meydancıklarla bütünleşirler. Buna karşın, özellikle Kurşunlu Han ve Sulu Han, yakın çevrelerinde inşa edilen, ancak çevresel değerleri hiçe sayan modern yapıların olumsuz etkileriyle çarşı içindeki dokusal etkilerini yitirmiştir.

Çarşı ve hanlar, bir zamanlar Üsküp'ün belli başlı eşrafının itibar sahibi olmak için er geç uğrayacağı menzile olan Kurşunlu Han gibi simgeselliğinden, tarihinden, özünden, kimliğinden ve mekansal yapısından sürekli bir şeyler kaybetmiştir. Kaybettiklerini, yenileme ve restorasyonla yerine koysa, kaybettiklerinin yerine yenileriyle teselli bulsa da çarşı ve hanlar, tarihî itibarını korumaya çalışan bir toplumun tarihle buluşma ve yüz yüze gelme noktalarından biridir. Dolayısıyla, çarşı içinde kendi zamanlarıyla var olan ve içinde bilinmeyen bir geleceği barındıran yapılar da ister hayata doymuş görünsün, ister zamana uysun, tanıklık ettiği tarihin ve içinde bulunduğu ortamın ayrılmaz parçalarıdır.

KAYNAKÇA

1. Cezar, M., *Tipik Yapılarıyla Osmanlı Şehirciliğinde Çarşı ve Klasik Dönem İmar Sistemi*, MSÜ Yayını, No.9, İstanbul 1985.
2. Cerasi, Maurice, *Osmanlı Kenti*, Y:K:Y., İstanbul 1999, s.115-127.
3. Kuban, D., "Anadolu Türk Şehri", *Vakıflar Dergisi*, Sayı:7, Ankara, s.53-73.
4. Tural, O., "Balkan Kozmopolitizmini Yaşatan Kent: Üsküp", *Arredamento Dekorasyon*, Sayı:100, İstanbul 1998.
5. Georgeon, F., Dumont, P., *Osmanlı İmparatorluğu'nda Yaşamak*, İletişim Yayınları, İstanbul 2000.
6. Sevinç, N., *Osmanlı'nın Yükselişi ve Çöküşü*, Kamer Yayınları, İstanbul 1999.
7. Kubaracı-Bogoevic, *Üsküp'teki Osmanlı Eserleri*, Üsküp 1999.
8. Ayverdi, E. H., *Avrupa'da Osmanlı Mimari Eserleri*, Yugoslavya, III. Cilt, 3. Kitap, İstanbul Fetih Cemiyeti, İstanbul 1981.
9. Doğru, H., *XVIII. Yüzyıla Kadar Osmanlı Kentlerinin Sosyal ve Ekonomik Görüntüsü*, Anadolu Üniversitesi Yayını, Eskişehir 1995, s.117.
10. Beyatlı, Y. K., *Çocukluğum, Gençliğim, Siyasi ve Edebi Hatıralarım*, İstanbul Fetih Cemiyeti, İstanbul 1973.