

**BİRİNCİ ULUSLARARASI
GEÇMİŞTEN GÜNÜMÜZE
SELÇUK SEMPOZYUMU**

4-6 Eylül 1997

From Past to Present
First International Symposium **SELÇUK**

Düzenleyen

**SELÇUK BELEDİYESİ
&
EGE ÜNİVERSİTESİ İZMİR ARAŞTIRMA
ve UYGULAMA MERKEZİ**

Organised by

*The Municipality of Selçuk
&
Ege University, The Research and Application
Center for İZMİR*

SELÇUK TÜRBELERİ

Arş. Gör. Şakir ÇAKMAK

Ege Üniversitesi Edebiyat Fakültesi Sanat Tarihi Bölümü

Selçuk (Ayasuluk), XIV. yüzyıl başlarından 1426 yılına kadar Batı Anadolu'da varlığını sürdüren Aydınogulları Beyliği'nin en önemli kentlerinden birisi olmuştur¹. Yaklaşık 130 yıl süren Aydınogulları döneminde, kentte birçok yapı inşa edilmiştir. Selçuk'ta bugün, çoğu söz konusu dönemden kalma 8 cami ve mescid, 6 hamam, 5 türbe, 1 imaret, 1 han ve işlevi tam olarak saptanamayan bir kaç yapı bulunmaktadır².

Kentin 1426 da gerçekleşen Osmanlı fethinden sonra önemini yitirmeye başladığı, özellikle XVI. yüzyıl sonlarından itibaren terk edilmiş bir köy görünümünü aldığı bilinmektedir. Kentte yer alan Türk dönemi eserlerinin de bu tarihlerden itibaren bakımsız kaldıkları anlaşılmaktadır. Bu ilgisizlik bugün de sürmektedir. İşlevini sürdüregelen bir kaç cami ve mescid dışındaki yapılar, çoğunlukla harap durumdadır. Burada tanıtmayı amaçladığımız türbeler de diğer yapılar gibi ilgisizlikten nasibini almışlardır. Kentte bulunan 5 türbeden sadece birisi iyi durumdadır. Türbelerden hiçbirinde kitabe ve mezar taşı bulunmaması, bu yapıların -biri dışındakime ait olduklarının saptanmasını olanaksızlaştırmaktadır.

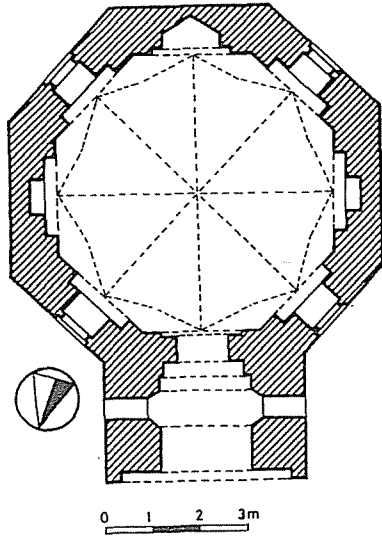
ANONİM KÜMBET

İlçe merkezinde, İzmir-Aydın karayolunun yaklaşık 200m. doğusunda yer alan yapı, bugün mescid olarak kullanılmaktadır³. XIX. yüzyılda Selçuk'u gezen E. Falkener'in çizdiği bir gravürde, yapının önünde büyük bir hazire resmedilmiştir⁴. Bugün bu hazireden eser yoktur⁵.

Yapı, üzeri yıldızvari bir külahla örtülü sekizgen bir gövdeye sahiptir (Şekil 1) (Resim 1, 2). İnşa malzemesi kabayonu taş ve tuğladır. Kabayonu taşlar, yatay ve dikey tuğlalarla kasetlenmiştir. Gövdenin üst kesiminde, yapıyı çepeçevre dolanan, tuğladan iki sıra kirpi saçak vardır. Sekizgen gövdenin doğu, batı ve güney duvarları sağırdır. Kuzey duvarı dışındaki duvarlara altlı üstlü birer pencere açılmıştır. Dikdörtgen şekilli alt sıra pencereleri, sivri kemerli alınlıklara sahiptir. Sivri kemerli üst sıra pencereleri, dikdörtgen birer çökertme içine yerleştirilmiştir (Resim 2).

Yapının kuzey duvarı üzerinde, oldukça belirgin dikdörtgen bir çıkıntı oluşturan bir taçkapı vardır (Resim 3). Taçkapının mukarnaslı kavsarası sivri bir kemerle kuşatılmıştır. Kemer köşeliklerinde, tuğlalarla oluşturulmuş

- 1 Selçuk tarihi hakkında bilgi için bkz. B.Darkot, "Ayasuluk Maddesi", **İslam Ansiklopedisi**, C.II, s.56-57 ; H.Akn, **Aydınogulları Tarihi Hakkında Bir Araştırma**, Ankara, 1968; Z.Arıkan, "XIV-XV. Yüzyıllarda Ayasuluğ", **Belleten**, LIV/209, Ankara, 1990, s.121-178; F. Emecen, "Ayasuluk Maddesi", **Türkiye Diyanet Vakfı İslam Ansiklopedisi**, C. 4, İstanbul, 1991, s.225-227.
- 2 Selçuk'taki Türk dönemi eserlerini toplu olarak ele alan bir kaç çalışma vardır. Bkz. Y. Tokmak, **Selçuk'ta Türk İslam Anıtları**, (E.Ü.Edebiyat Fakültesi, Sanat Tarihi Anabilim Dalı Basılmamış Bitirme Tezi), İzmir, 1985 ; N.D. Pakben, **Selçuk (Ayasuluk) Beylikler Dönemi Anıtları Araştırması, Koruma ve Restorasyon Önerileri**, (D.E.Ü. Fen Bilimleri Enstitüsü Basılmamış Yüksek Lisans Tezi), İzmir, 1987; S. Kalfazade Ertuğrul, **Anadolu'da Aydınogulları Dönemi Mimarisi**, (İ.Ü. Edebiyat Fakültesi Basılmamış Doktora Tezi), İstanbul, 1995. Bu son çalışmayı görmemiz mümkün olmadı. Bu çalışmaların yanı sıra Z. Bayburtluoğlu'nun "Selçuk'da Türk Yapıları" (**Sur**, S. 2, İstanbul, 1976, s. 5-9) başlıklı bir makalesi bulunmasına karşın, bu çalışmada yapılar tanıtılmamış, Selçuk'un tarihçesi ve yapıların bakımsızlığına değinilmmiştir.
- 3 Mescide dönüştürülen türbenin giriş açıklığının üzerine "Kuba Mescidi Tarih 1997" yazılı bir levha yerleştirilmiştir. Yapının gerçek işlevi ile ilgili herhangi bir tanıtıcı levha yoktur. Anadolu Türbe mimarisinin seçkin örneklerinden biri olan yapının farklı bir işlevde kullanılmasının doğru olmadığı, giriş açıklığı üzerine yerleştirilen levhanın da son derece yanlış olduğu düşüncesindeyim.
- 4 Gravür için bkz. E. Falkener, **Ephesus and the Temple of Diana**, London, 1862.
- 5 İsabey Camii'nin avlusunda kentin çeşitli yerlerinden getirilmiş birçok mezar taşı vardır. Anonim Kümbet haziresindeki mezar taşlarının da buraya taşınmış olması muhtemeldir.



Şekil 1. Selçuk, Anonim Kümbet. Plan. (Y. Tokmak'tan düzeltilerek)

eş merkezli kûfi yazılar bulunmaktadır (Resim 4). Yer yer hırpalanmış olan bu panolarda, olasılıkla Kelime-i Tevhid, Allah, Muhammed ve ilk dört halifenin adları yazılıdır. Taçkapı yan kanatları üzerinde karşılıklı birer pencereye yer verilmiştir. Dıştan Bursa kemerli birer açıklık şeklinde algılanan bu pencereler, içte, mukarnashlı kavsaraları ile birer mihrabiye görünümündedir. Yapıya, taçkapı ana nişi dip duvarı üzerindeki, düz atkı taşı bir açıklıktan girilmektedir. Giriş açıklığı, Bursa kemerli bir çökertme içine alınmıştır.

İçte yapıyı örten dilimli kubbe, dıştan yıldızvari bir külahlı gizlenmiştir. Kubbe yuvarlağına, sekizgen gövdenin köşelerine yerleştirilmiş mukarnas dolgularla geçilmiştir. Alt sıra pencereleri, içte dilimli kemerli birer çökertme içine alınmıştır (Resim 5).

Yapının güney duvarı üzerinde bir mihraba yer verilmiştir (Resim 6). Dilimli kemerli bir çerçeve içine alınmış olan dört kenarlı mihrap nişi, mukarnashlı bir kavsaraya sahiptir.

Anonim Kümbet, plan ve üst örtü bakımından Anadolu Selçuklu dönemi türbelerine benzemektedir. Anadolu Selçuklu dönemi türbeleri, çoğunlukla çokgen gövdeli, iki katlı ve içten bir kubbe, dıştan piramidal ya da konik bir külahlı örtülü yapılarıdır⁶. Çokgen gövdeli türbelerin önemli bir bölümünü sekizgen gövdeli örnekler oluşturur. **Erzurum, Emir Saltuk**⁷ (XII.yy. ikinci yarısı), **Divriği, Sitte Melik**⁸ (1194) ve **Niğde, Hüdavent Hatun**⁹ (1312-13) türbeleri sekizgen gövdeli ve piramidal bir külahlı örtülü Anadolu Selçuklu dönemi türbelerinden bazılarıdır. Sekizgen gövdeli türbelerin inşasına Beylikler ve Osmanlı dönemlerinde de yoğun bir şekilde devam edilmiştir¹⁰. **Bursa, Yeşil Türbe**¹¹ (1421) ve **Bursa, Hatuniye Türbesi**¹² (1449) Erken Osmanlı döneminde inşa edilmiş sekizgen gövdeli türbelerdendir. Ancak, gerek Beylikler, gerekse Osmanlı dönemlerinde, mekanı örten kubbenin dıştan bir külahlı gizlenmesi geleneği yavaş yavaş terkedilmiştir.

Eski Köyceğiz Köyü'ndeki, **Anonim Türbe**¹³ (XIII.yy.sonu-XIV.yy.başı), **Eski Çine, Ahi İbrahim Türbesi**¹⁴ (XIV.yy.başı), **Bursa, Devlet Hatun Türbesi**¹⁵ (1414), ve **Tire, Rum Mehmed Paşa Türbesi**¹⁶ (XV.yy. ikinci yarısı) piramidal külahlı görüldüğü, bu dönemlere ait az sayıdaki örneklerdendir.

6 Anadolu Selçuklu dönemi türbeleri hakkında ayrıntılı bilgi için bkz. M.O. Anık, "Erken Devir Anadolu Türk Mimarisinde Türbe Biçimleri", *Anadolu (Anatolia)*, XI (1967), Ankara, s.67-93 ; O.C.Tuncer, *Anadolu Kümbetleri, I, Selçuklu Dönemi*, Ankara, 1986 ; H. Önkal, *Anadolu Selçuklu Türbeleri*, Ankara, 1996.

7 Plan için bkz. H. Önkal, *Anadolu Selçuklu ...*, s.23, şek. 1,2,3.

8 Plan için bkz. *ay.es.*, s.42, şek.9.

9 Plan için bkz. *ay.es.*, s.182, şek.74,75.

10 Osmanlı dönemi türbe mimarisini hakkında bilgi için bkz. H. Önkal, *Osmanlı Hanedan Türbeleri*, Ankara, 1992.

11 Plan için bkz. E.H.Ayverdi, *Osmanlı Mimarisinde Çelebi ve II. Sultan Murad Devri*, II, İstanbul, 1989, s.103, res.168.

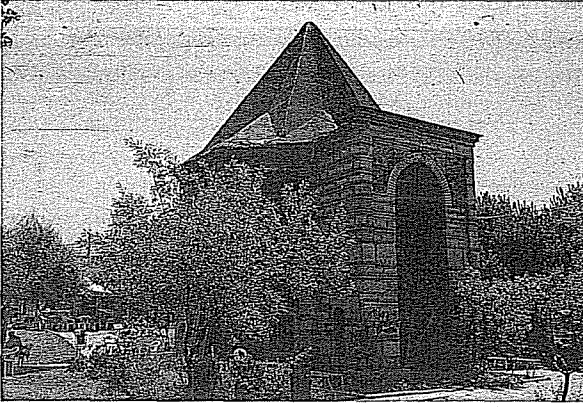
12 Plan için bkz. H.Önkal, *Osmanlı Hanedan ...*, s.78, şek.5.

13 Resim için bkz. R.Duran, *Menteşe Beyliği Mimarisi*, (D.E.Ü.İlahiyat Fak. Basılmamış Doktora Tezi), İzmir, 1995, res.160.

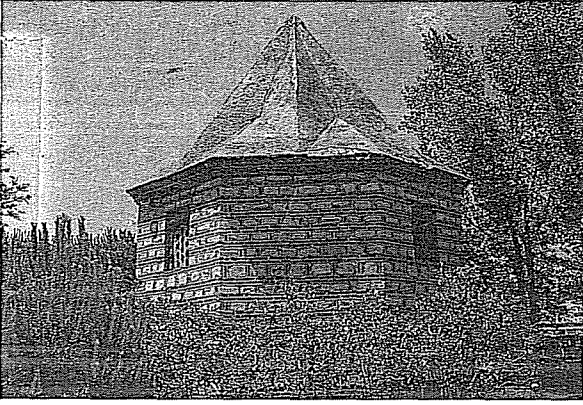
14 Bilgi ve resim için bkz. *Türkiye'de Vakıf Abideler ve Eski Eserler*, I, Ankara, 1983, s.702-703.

15 Resim için bkz. H. Önkal, *Osmanlı Hanedan ...*, s.62, res.5.

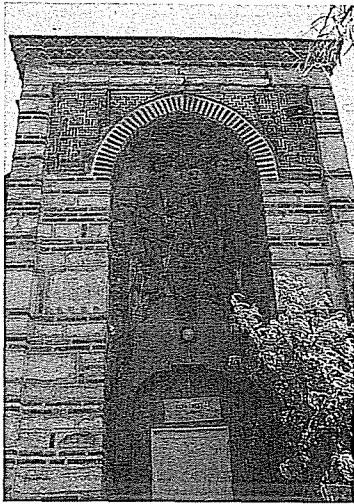
16 Resim için bkz. H.Önkal, *Tire Türbeleri*, Ankara, 1991, s.78, res.27.



Resim 1. Selçuk, Anonim Kümbet. Kuzeydoğudan genel görünüş.

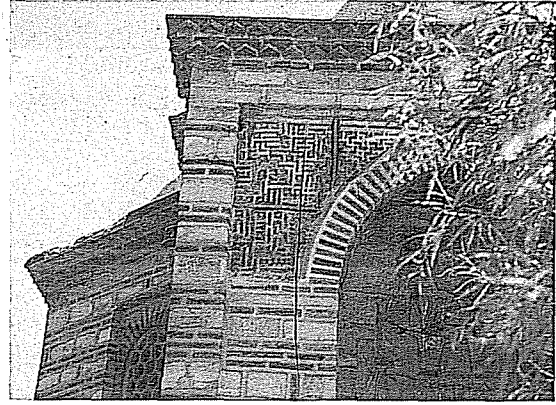


Resim 2. Selçuk, Anonim Kümbet. Güneyden genel görünüş.

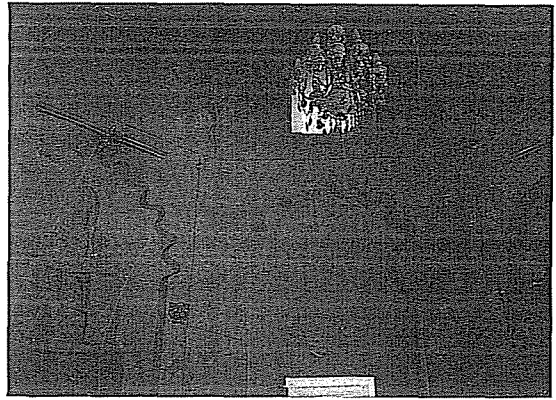


Resim 3. Selçuk, Anonim Kümbet. Taçkapı.

İçte, yapının alt sıra pencerelerini ve mihrabı çerçeveleyen dilimli kemerler, özellikle Tire ve Selçuk'taki birçok Beylikler dönemi yapısında sevilerek kullanılmıştır. **Tire, Yeşil İmaret**¹⁷ (1441), **Tire, Rum Mehmed Paşa Camii**¹⁸ (1471-72), **Selçuk, Karakolyanı Mescidi**¹⁹ (XIV-XV.yy), **Selçuk, Kılıçaslan Mescidi**²⁰ (XIV-XV.yy) bu tür kemerlerin görüldüğü yapılarıdır.



Resim 4. Selçuk, Anonim Kümbet. Taçkapıdan ayrıntı.



Resim 5. Selçuk, Anonim Kümbet. İçten genel görünüş.

Yapıda inşa kitabesi ya da inşa tarihi hakkında fikir verebilecek bir mezar taşı yoktur. A. Arel, Tire Yeşil İmaret ve Tire Üç

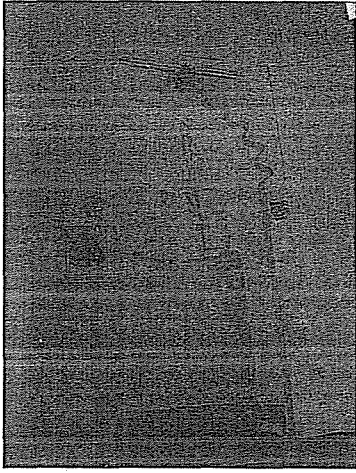
17 Resim için bkz. E.H. Ayverdi, **a.g.e.**, s. 545, res. 948-949.

18 Resim için bkz. İ. Aslanoğlu, **Tire'de Camiler ve Üç Mescit**, Ankara, 1978, res. 89.

19 Resim için bkz. F. Oğuz, "Selçuk, Karakolyanı Mescidi", **Vakıflar Dergisi**, XII (1978), Ankara, s. 200, res.12.

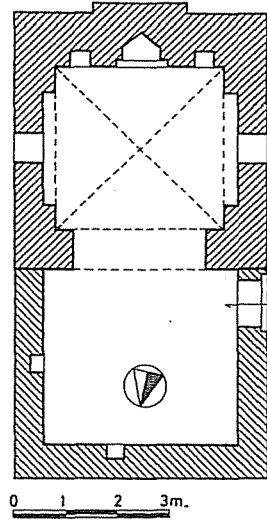
20 Resim için bkz. Y. Tokmak, **a.g.e.**, res. 30,31.

Lüleli Cami ile olan benzerliklerine dayanarak, yapının XV. yüzyılın ilk yarısında, Halil Yahşi Bey döneminde inşa edilmiş olabileceğini ifade eder²¹. Yapının gerek taçkapısı, gerekse gövde ile kubbe arasındaki mukarnaslı konsolları gelişmiş bir işçilik ürünüdür. Konsolları oluşturan mukarnaslar, Tire Yeşil İmaret'in yarım kubbesinde ve Üç Lüleli Cami'nin kubbesinde görülen mukarnaslarla benzerlik göstermektedir. Ayrıca bu iki yapıda da örtü dilimli kubbedir. Bu benzerliklerden hareketle yapının, A. Arel'in de ifade ettiği gibi, XV.yüzyılın ilk yarısında inşa edildiğini kabul etmek mümkündür.



Resim 6. Selçuk, Anonim Kümbet. Mihrap.

eklendiğini gösteren bariz bir bitişme çizgisi bulunmasına karşın, doğu duvarının alt kesiminde bitişme çizgisi yoktur (Resim 7). Ancak aynı duvarın üst kesiminde bir bitişme çizgisi görülmektedir. Güneyde yer alan bölümün doğu ve batı duvarlarında, yuvarlak kemerli birer pencere açıklığı vardır (Resim 7, 9). Gövdenin üst kesiminde sekizgen bir kasnak bulunmaktadır. Bu kasnak, üzeri bugün bir çapraz tonozla örtülü olan bu mekanın, ilk yapıda bir kubbe ile örtülü olabileceğini düşündürmektedir. Bir sıra tuğla kirpi saçak, kasnağın üst kesimini çepeçevre dolanmaktadır.



Şekil 2.

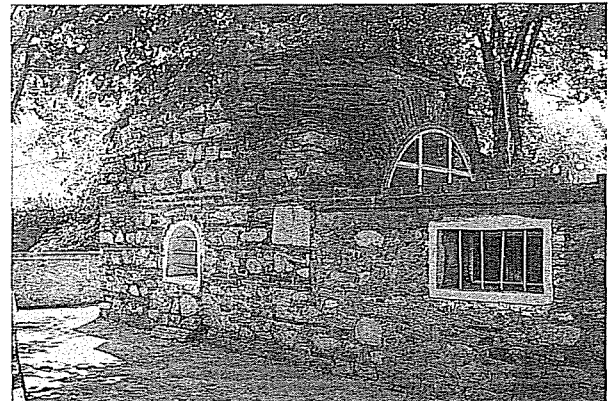
Selçuk, Şehabeddin Sivâsi Türbesi. Plan.
(Y. Tokmak'tan)

ŞEHABEDDİN SIVÂSİ TÜRBESİ

Anonim Kümbet'in 50 m. kadar batısındadır.

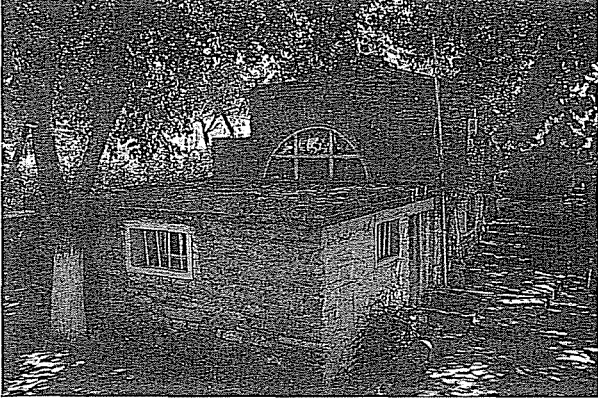
Biri çapraz tonozla, diğeri ise betonarme düz bir tavanla örtülü iki bölümden oluşmaktadır (Şekil 2) (Resim 7). İnşa malzemesi kırma taştır. Taşlar arasında yer yer, bir, iki veya üç sıralı tuğla hatıllara da rastlanmaktadır.

Kuzeyde yer alan ve tamamen yenilediği anlaşılan bölümün doğu, batı ve kuzey duvarları üzerinde enine dikdörtgen şekilli birer pencere açıklığı vardır (Resim 7, 8). Batı duvarı üzerinde kuzeydeki bölümün sonradan

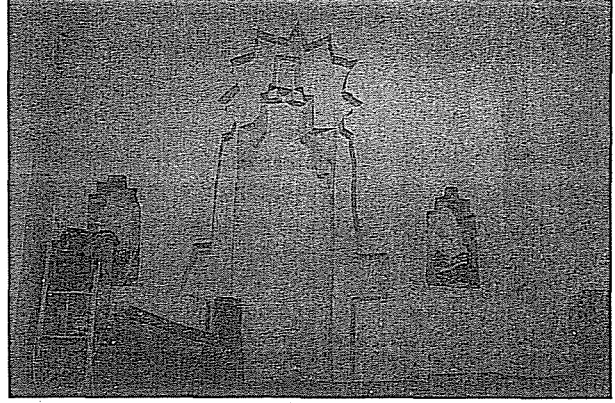


Resim 7. Selçuk, Şehabeddin Sivâsi Türbesi. Doğu cephesi.

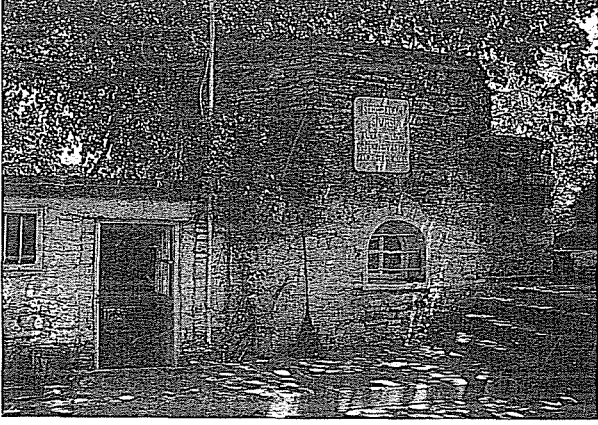
21 Bilgi için bkz. A. Arel, "Batı Anadolu'dan Birkaç Yapının Tarihlendirilmesi ve XV. Yüzyıl Osmanlı Mimarisi Hakkında", *Anadolu Sanatı Araştırmaları*, II (1970), İstanbul, s. 90-91.



Resim 8. Selçuk, Şehabeddin Sivâsi Türbesi. Kuzeybatıdan genel görünüş.



Resim 10. Selçuk, Şehabeddin Sivâsi Türbesi. Mihrap.



Resim 9. Selçuk, Şehabeddin Sivâsi Türbesi. Batı cephesi.

Yapıya, kuzey bölümünün batı duvarı üzerinde yer alan dikdörtgen şekilli basit bir açıklıktan girilmektedir. Bu mekanın ortasında bir mezar bulunmaktadır. Güneydeki bölüm, kuzeydekine bir yuvarlak kemerle açılmaktadır. Bir çapraz tonozla örtülü olan güney bölümünün doğu ve batı duvarları üzerinde, Bursa kemeri ile örtülü yüzeysel birer niş görülmektedir. Güney duvarının ortasında dilimli kemerli bir çökertme içine alınmış bir mihrap vardır (Resim 10). Dört

kenarlı mihrap nişi mukarnaslı bir kavsara ile örtülüdür. Ancak, son onarımlarda, gerek mukarnasların, gerekse mihrabı çerçeveleyen dilimli kemerin şekli bozulmuştur. Mihrabın iki yanında küçük birer niş mevcuttur.

İnşa kitabesi yoktur. Kuzeydeki bölümün ortasında yer alan mezarda da herhangi bir kitabe bulunmamaktadır. Bursalı Mehmed Tahir ve Evliya Çelebi, türbede yattığı iddia edilen ve halk arasında Şehabeddin Dede adıyla anılan Şehabeddin Ahmed Sivâsi ve mezarı hakkında bazı bilgiler edinmemizi sağlamaktadır. Bursalı Mehmed Tahir, Sivâsi'nin mezarının bulunduğu yeri şöyle tarif eder: "Ayasluğ İstasyonundan kaza merkezi olan Kuşadası'na giden şosenin sol cihetindeki tarlalar içinde meşhud olan bir künbed harabesi önünde medfun oldukları ziyaret ettiğim kitabe-i seng-i mezarlarından müsteban olmaktadır". Yapının bulunduğu yer yazarın tarifine uygun düşmektedir. Yazar ayrıca, Sivâsi'nin mezar taşındaki yazıları ve ölüm tarihini de nakleder. Buna göre Sivâsi, 2 Rebiü'l evel 860 yani 9 Şubat 1456 da ölmüştür²² Evliya Çelebi ise Şeyh Şehabeddin Sivâsi'nin mezarının çarşı yakınlarındaki bir kubbe altında olduğunu belirtir²³.

22 Bilgi için bkz. Bursalı Mehmed Tahir, **Osmanlı Müellifleri**, C.I, İstanbul, 1333, s. 90-91

23 Bkz. **Evliya Çelebi Seyahatnamesi**, (Çev.Z. Danışman), C.13, s.104.

Evliya Çelebi, mezarın "bir kubbe altında", Bursalı Mehmed Tahir ise "bir künbed harabesi önünde" olduğunu ifade etmektedir. Bu iki ifade, ilk bakışta çelişkili gibi görünmekte, tarif edilen yapıların farklı yapılar oldukları izlenimi uyandırmaktadır. Yukarıda, incelemiş olduğumuz yapının iki bölümden oluştuğunu ve bu iki bölüm arasındaki bitişme çizgisinin, doğu duvarının alt kesiminde görülmediğini belirtmiştik. Bu kesimde bitişme çizgisi bulunmaması, yapının ilk inşaatta da iki bölümden meydana geldiğini akla getirmektedir. Kuzeyde yer alan bölümün de güneydeki bölüm gibi bir kubbeyle örtülü olduğu, Evliya Çelebi'nin ziyaret ettiği dönemde henüz sağlam durumda iken, Bursalı Mehmed Tahir'in ziyaret ettiği dönemde ayakta olmadığı anlaşılmaktadır.

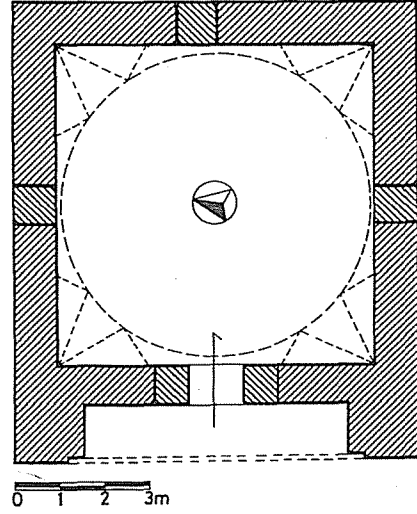
Anadolu Türk mimarisinde ön mekanlı türbe uygulaması çok yaygın değildir. **Kırşehir Aşık Paşa Türbesi**²⁴ (1322), **İznik, Kırğızlar Türbesi**²⁵ (XIV.yy.ortaları), **Tire, Alihan Türbesi**²⁶ (XIV.yy. birinci yarısı), **Tire, Ali Baba Türbesi**²⁷ (XV.yy. ortaları) birer ön mekan içeren az sayıdaki türbe örneklerindedir.

Bursalı Mehmed Tahir'in naklettiği mezar taşı kitabesine dayanarak, yapının XV. yüzyıl ortalarında inşa edildiğini kabul edebiliriz.

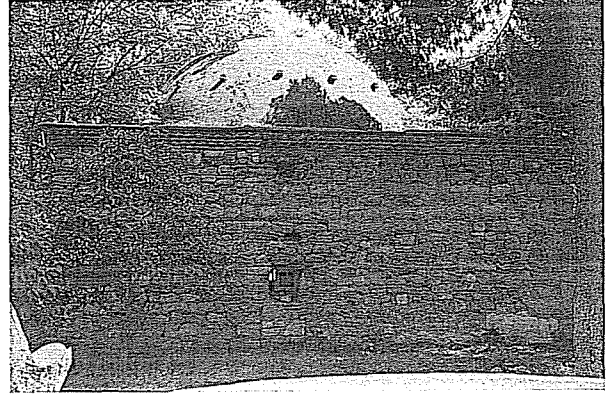
III NO.LU TÜRBE

Selçuk Devlet Hastanesi bahçesinde yer alan yapı, bugün depo olarak kullanılmaktadır.

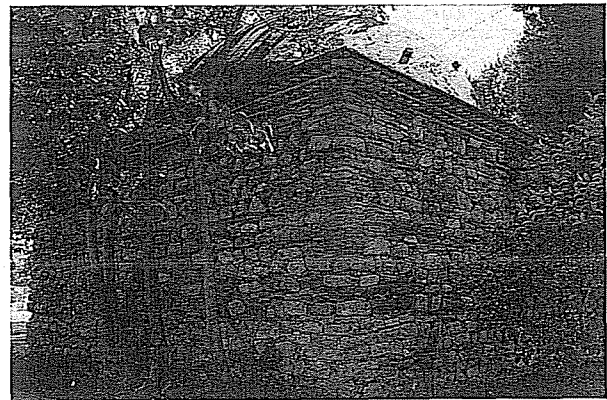
Üzeri kubbeyle örtülü kare planlı bir yapıdır (Şekil 3) (Resim 11). Duvarlar kaba yonu taş ve tuğla, kubbe ise tamamen tuğla ile inşa edilmiştir. Güney, kuzey ve doğu cephelerindeki pencereler örülerek kapatılmıştır. Gövdenin üst kesiminde yer alan iki sıra kirpi saçak, yapıyı çepeçevre dolanmaktadır (Resim 12).



Şekil 3. Selçuk, I No.lu Türbe. Plan.



Resim 11. Selçuk, I No.lu Türbe. Doğu cephesi.



Resim 12. Selçuk, I No.lu Türbe. Kuzeydoğudan genel görünüş.

24 Plan için bkz. O. Aslanapa, **Yüzyıllar Boyunca Türk Sanatı (14.yüzyıl)**, İstanbul, 1977, s. 192.

25 Plan için bkz. **Türkiye'de Vakıf Abideler ve Eski Eserler**, IV, Ankara, 1986, s. 39, şek.71.

26 Plan için bkz. H. Önkal, **Tire Türbeleri ...**, s.11, şek.1.

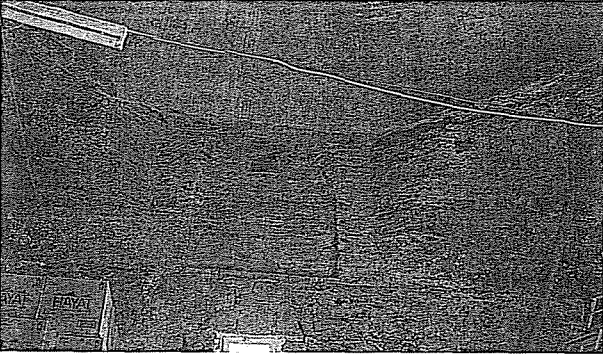
27 Plan için bkz. **ay.es.**, s.71, şek.11.



Resim 13. Selçuk, I No.lu Türbe. Batı cephesi.

Girişin yer aldığı batı cephesi, enlice bir sivri kemerle vurgulanmıştır (Resim 13). Yapıya dikdörtgen şekilli basit bir açıklıktan girilmektedir. Giriş açıklığının iki yanındaki bitişme çizgilerinden, açıklığının sonradan daraltıldığı anlaşılmaktadır.

Bugün yapının içinde mezar bulunmaktadır. Kubbeye geçiş Türk üçgenleriyle sağlanmıştır (Resim 14).



Resim 14. Selçuk, I No.lu Türbe. Kubbe geçişlerinden ayrıntı.

Anadolu'da XIII. yüzyıl sonlarından itibaren "kubbeye örtülü kübik gövdeli" birçok türbe inşa edilmiştir²⁸. Bu plan şemasının, özellikle XIV. ve XV. yüzyıllarda daha çok tercih edildiği görülmektedir. **Develi, Seyyid Şerif Türbesi**²⁹ (1295-96), **Birgi, Aydınolu Mehmed Bey Türbesi**³⁰ (1322), **Tire, Süleyman Şah Türbesi**³¹ (1349-50) ve **Bursa, Gülçiçek Hatun Türbesi**³² (XIV.yy sonu) Anadolu Selçuklu ve Beylikler dönemlerinde inşa edilmiş kübik gövdeli türbe örneklerindedir. Selçuk, III No.lu Türbe genel plan şeması bakımından bu örneklere benzemekle birlikte, giriş cephesinin bir sivri kemerle vurgulanmış olması ile onlardan ayrılır. Türk mimarisinde çok yaygın olmayan bu uygulamaya, Manisa ve çevresinde yer alan XIV. yüzyıla ait bazı türbelerde rastlanmaktadır. **Manisa'daki Saruhan Bey Türbesi**³³ (1345), **Revak Sultan Türbesi**³⁴ (1371), **Yedikızlar Türbesi**³⁵ (XIV.yy.sonu), **Kula'daki Süleyman Şah Türbesi**³⁶ (XIV.yy.sonu) ve **Kula-Emre Köyü'ndeki Yunus Emre Türbesi**³⁷ (XIV.yy) bu uygulamanın görüldüğü yapılarıdır. Ayrıca, aşağıda tanıtacağımız Selçuk II No.lu türbede de benzer bir düzenleme görülmektedir.

Yapının inşa kitabesi yoktur. Plan, malzeme ve giriş cephesinin geniş bir kemerle vurgulanması gibi özelliklerini dikkate alarak, yapının XIV. yüzyılda Aydınolu Beyliği döneminde inşa edildiğini söyleyebiliriz.

II NO.LU TÜRBE

Selçuk-Kuşadası yolu üzerinde, Karakolyanı Mescidi'nin 150m. kadar güneybatısındadır. Bugün bir evin bahçesi içinde yer alan yapı, depo olarak kullanılmaktadır.

28 Bilgi için bkz. M.O.Arık, **a.g.m.**, s.78.

29 Plan için bkz. H.Önkal, **Anadolu Selçuklu**, s. 290, şek. 132.

30 Bilgi için bkz. O. Aslanapa, **a.g.e.**, s.41.

31 Plan için bkz. H. Önkal, **Tire Türbeleri**, s.27, şek.3.

32 Bilgi için bkz. H. Önkal, **Osmanlı Hanedan**, s.53-54.

33 Plan için bkz. **Manisa'nın Kültür ve Tabiat Varlıkları, Manisa Merkezdeki Taşınmaz Kültür Varlıklarının Korunması ve Restorasyonu Paneli**, 28 Nisan 1992, (Basım yeri ve yılı belirtilmemiş), s. 63.

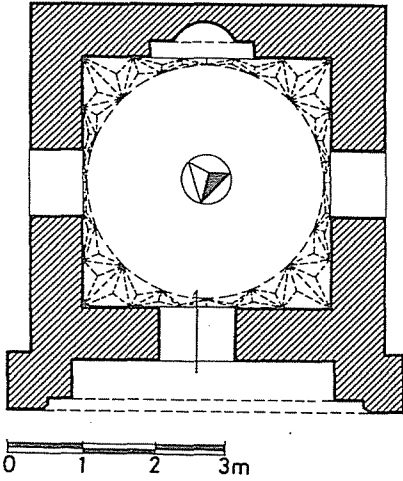
34 Plan için bkz. **ay.es.**, s. 66.

35 Plan için bkz. **ay.es.**, s. 65.

36 Plan için bkz. R. Bozer, **Kula'da Türk Mimarisi**, Ankara, 1990, s.56, çiz.8.

37 Resim için bkz. **ay.es.**, s. 83, fot.28.

Kare planlı yapı, bir kubbeyle örtülüdür (Şekil 4) (Resim 15). Duvarlar, kabayonu taş ve tuğla ile inşa edilmiştir. Kabayonu taşlar, yatay ve dikey tuğlalarla kasetlenmiştir. Kubbe tamamen tuğla ile örülmüştür. Yapının doğu ve batı cephelerinde sivri kemerli birer pencere açıklığı vardır. Batıdaki pencere bugün kapatılmış durumdadır. Güney cephesinde herhangi bir açıklık yoktur.



Şekil 4. Selçuk, II No.lu Türbe. Plan.



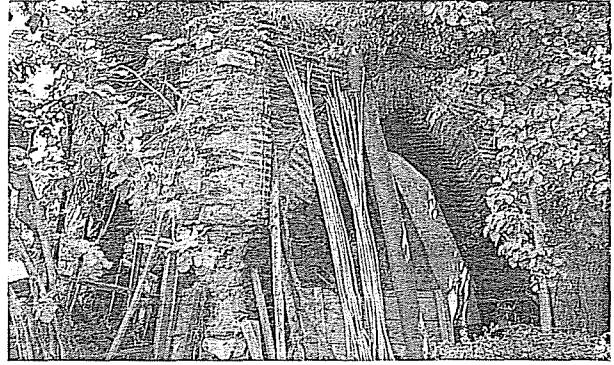
Resim 15. Selçuk, II No.lu Türbe. Batıdan genel görünüş.

Kuzey cephesi geniş bir sivri kemerle vurgulanmıştır (Resim 16). Kuzey duvarının ortasında yer alan giriş açıklığı bozulduğu için özgün şekli anlaşılamamaktadır.

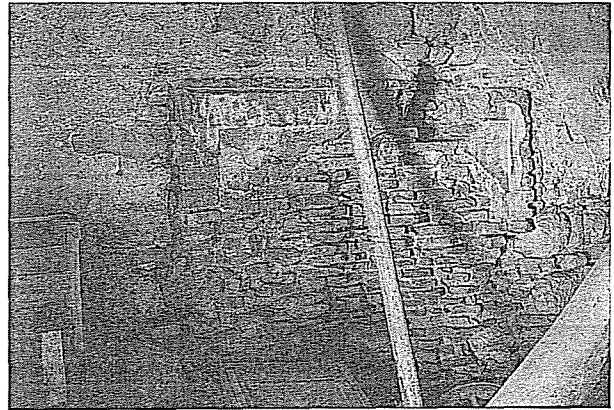
İçte, güney duvarının ortasında bir mihrap bulunmaktadır (Resim 17). Dikdörtgen bir çerçeve içine alınmış olan mihrap nişi kötü

durumdadır. Kalan izlerden, mihrap nişinin yarım daire kesitli olduğu anlaşılmaktadır. Kübik gövdeden kubbeğe geçiş, Türk üçgenlerinden oluşan bir kuşakla sağlanmıştır.

Yapının inşa kitabesi yoktur. Planı ve kuzey cephesindeki sivri kemeri ile yukarıda tanıttığımız I No.lu türbenin bir benzeri olan yapının XIV. yüzyılda inşa edildiğini kabul edebiliriz.



Resim 16. Selçuk, II No.lu Türbe. Kuzey cephesi.



Resim 17. Selçuk, II No.lu Türbe. Mihrap.

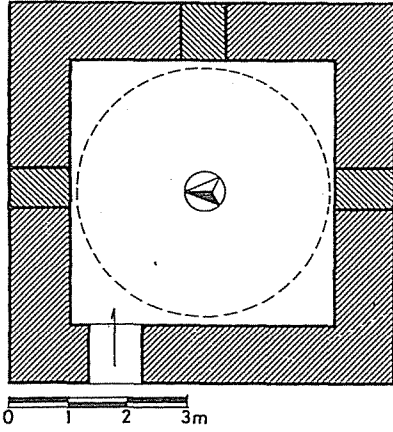


Resim 18. Selçuk, II No.lu Türbe. Kubbe geçişlerinden ayrıntı.

III NO.LU TÜRBE

Selçuk-Kuşadası yolu üzerinde, Artemis tapınağı yakınındadır.

Kubbeye örtülü kübik bir gövdeden oluşan yapı bugün bakımsız ve harap durumdadır (Şekil 5) (Resim 19). Çevresindeki toprak seviyesi bir hayli yükseldiği için pencereleri ve giriş açıklığı tamamen kapanmıştır. Bu nedenle yapının içine girilememektedir.



Şekil 5. Selçuk, III No.lu Türbe. Plan.
(N.D.Pakben'den)



Resim 19. Selçuk, III No.lu Türbe. Kuzeydoğudan genel görünüş.

Yapının duvarları kabayonu taş ve tuğlayla, kubbesi ise tamamen tuğla ile inşa edilmiştir (Resim 19). Güney, kuzey ve doğu cephele-

rinin ortasında birer pencere açıklığı bulunmaktadır. Batı cephesinin kuzey ucuna yerleştirilmiş olan giriş açıklığı, devşirme bir atkı taşı ile örtülüdür ve sivri kemerli bir alınlığa sahiptir (Resim 20).



Resim 20. Selçuk, III No.lu Türbe. Batı duvarı ve giriş açıklığı.

Daha önce yapılmış çalışmalardan kubbe geçişlerinin pandantiflerle sağlandığını öğreniyoruz³⁸.

Yapının inşa kitabesi yoktur. Mimari özellikleri de kesin bir tarihlendirme için yeterli veri sunmamaktadır. Tarihlendirme için veri olabilecek tek unsur, almaşık duvar örgüsüdür. Tuğla hatılların, kabayonu taş ya da moloz taş gibi malzemelerle birlikte XIV. yüzyıl başlarından XV. yüzyıl sonlarına kadar kullanıldığı; bu tarihlerden sonra ise, kabayonu taş ve moloz taşın yerini kesme taş bıraktığı bilinmektedir³⁹. Selçuk'un XV. yüzyıldan sonra önemini yitirmeye başlaması ve buna bağlı olarak da imar faaliyetlerinin azalmasını dikkate alarak, yapının XIV ya da XV. yüzyılda inşa edildiğini söyleyebiliriz.

38 Bilgi ve resim için bkz. Y. Tokmak, a.g.e., s. 45, res. 107.

39 Bilgi için bkz. A. Batur, "Osmanlı Camilerinde Almaşık Duvar Üzerine", *Anadolu Sanatı Araştırmaları*, II (1970), İstanbul, s.188.

SONUÇ

Selçuk'ta günümüze ulaşabilmiş beş türbe bulunmaktadır. Bu türbelerin tümü kabayonu taş ve tuğlanın birlikte kullanıldığı almasık duvar örgüsüne sahip yapılardır. Anonim Kümbet ve II no.lu türbe, taşların yatay ve dikey tuğlalarla kasetlenmiş olması bakımından diğer yapılardan ayrılır.

Türbelerden üçü (I, II ve III no.lu türbeler) kubbeye örtülü kübik gövdeli yapılardır. I ve II no.lu türbeler giriş cephelerinin birer sivri kemerle vurgulanmış olması bakımından önemlidirler.

Anonim Kümbet, sekizgen gövdesi, yıldızvari külâhı ve taçkapısıyla Selçuk türbelerinin en görkemlisidir.

Şehabeddin Sivâsi Türbesi, iki mekanlı düzenlemesiyle ilgi çekmektedir.

Anonim Kümbet, Şehabeddin Sivâsi Türbesi ve II no.lu türbenin birer mihrabı vardır. Ancak Anonim kümbet dışındaki yapıların mihrapları bozulmuştur.

Selçuk türbeleri içinde süsleme içeren tek örnek Anonim Kümbet'tir. Bu yapının taçkapı kemer köşeliklerinde kufi yazılardan oluşan panolar mevcuttur.

Bu yapılar arasında en iyi korunmuş olanı Anonim Kümbettir. Şehabeddin Sivâsi Türbesi çeşitli müdahalelerle özgünlüğünü yitirmiştir. Diğer üç türbe ise kaderlerine terkedilmiş durumdadır. Dileğimiz, bu yapılara bir an önce gerekli ilginin gösterilmesidir.