

Tarihinde İkinci Kez Taşınan Ahşap Cami:
RİZE - KALKANDERE
HÜSEYİN HOCA KÖYÜ SAHİL CAMİİ

The Timber Mosque Moved Twice In Its History:
Rize/Kalkandere-Hüseyin Hoca Village Coastal Mosque

Murat Sav | Arkeolog, Vakıflar İstanbul I.Bölge Müdürlüğü

XIX. yüzyılın ilk çeyreğinde yapılan cami, çantı tekniğinde inşa edilmiştir. Bu yönüyle, Karadeniz ve Marmara'nın doğusundaki geleneksel ahşap mimarisinin bir üslubunu yansıtmaktadır. Camiyi değerli kılan etmenlerin başında eski eser olması ve ahşap işçiliğinin son derece zevkli işlenmiş oluşu gelmektedir. Bu özelliklere bir de taşınması eklenmiştir. Önce Of'tan Kalkandere'ye taşınan cami, 2011 yılında da yan parsel taşınmıştır.

Anahtar Kelimeler: Kalkandere, cami, ahşap işçiliği, geleneksel.

The mosque, in the first quarter of XIX. century, built in the "çantı" technique. It reflects one of the traditional wooden architecture styles of the Blacksea and the South Marmara Region. Being classic and having extremely pleasurable woodworking factors are the main ones makes the mosque valuable. And also "being moved" is another factor. The mosque, has been moved from Of to Kalkandere at first, also moved to the next parcel in 2011.

Key Words: Kalkandere, mosque, woodworking, traditional.

Her şey 2009 yılının kasım ayında Rize Valisi Seyfullah Hacımüftüoğlu'nun aynı ilin Kalkandere ilçesine yaptığı bir gezi sırasında, ilçe kaymakamı Nedim Akmeşe'nin Hüseyin Hoca Köyü'ndeki metruk bir çay deposu üzerinde bulunan tarihi Sahil Camii'ni, Vali Bey'e göstermesi ile başlar.¹

Çantı tekniğindeki ahşap caminin, metruk bir deponun üstünde bulunmasını doğru bulmayan Rize Valisi ve Kalkandere Kaymakamı, *böylesine bir kültür varlığını nasıl kurtarabiliriz?* Düşüncesi ile hareket ederek bir beyin fırtınası gerçekleştirirler. Rize Valisi Hacımüftüoğlu², "acaba caminin mimarisine zarar vermeden, yan parsel taşınabilir miyiz?" diyerek, bu sıra restorasyon projeleri yapılacak olan caminin projesini hazırlayan mimardan bu konuda matematiksel bir çalışma yapmasını ister. Yapılan çalışma neticesini verir ve yapının sökülmeden taşınabileceğine karar verilir. Trabzon Kültür Varlıklarını Koruma Kurulu'nun 28.04.2011 tarih ve 3352 sayılı Kararında yapının 17 metre güneye taşınması neticesine varılır. Sürecin tamamlanması öncesinde, özel mülkiyette bulunan güneydeki parsel, cami arsası olarak bağışlanır. Nihayetinde, 30 Haziran 2011'de başta Rize Valisi Seyfullah



Rize valisi Seyfullah Hacımüftüoğlu

Hacımüftüoğlu, Kalkandere Kaymakamı Nedim Akmeşe ve beraberindeki heyet, müftünün dualarına eşlik ederek, taşınmaya tanıklık ederler. Süreçle ilgili olarak görüştüğümüz Rize Valisi Sayın Seyfullah Hacımüftüoğlu;

"Bölgeye yaptığım bir gezi sırasında, Kalkandere Kaymakamı ile Hüseyin Hoca Köyü Camii'nin yerine gittik,

1 Konu ile ilgili olarak gitmiş olduğum Rize'de, göstermiş oldukları ilgi ve konuk severlikten dolayı Rize Valisi Sayın Seyfullah Hacımüftüoğlu'na; Kalkandere/Hüseyin Hoca Köyündeki Sahil Camii'ne giderken mihmandarlık yapan ve aynı zamanda yapıya ait restorasyon projelerini hazırlayan ve bizimle paylaşılan Mimar Sayın Miraç Bozala; Trabzon Kültür Varlıklarını Koruma Bölge Kurulu'nda görevli raporörlere; Trabzon Vakıflar Bölge Müdürü Sayın Mazhar Yıldırımhan'a; Trabzon Vakıflar Bölge Müdürlüğü Sanat Eserleri ve Yapı İşleri Şube Müdür V. Sayın İsmet Çalık ve aynı şube müdürlüğünden S.Tarihçi Sayın Emrah Eroğlu'na teşekkür ederim.

2 Dergi yayına girdiği tarihte Rize valisi Seyfullah Hacımüftüoğlu, İçişleri Bakanlığı Müsteşarlığı'na atanmıştır



Fotoğraf 1- Cami taşınmadan evvel, güneyden (Trabzon Kültür Varlıklarını Koruma Kurulu'ndaki dosyasından,2003 yılı)

camii görünce içim yandı. Cami, metruk bir çay toplama deposunun üstünde idi ve son cemaat yeri zaman içinde harap olmuş, başka bir ek yapılmıştı. Yine, camiye gelenlerin namazı beklerken oturup, dinlenmelerini sağlayan yan balkon da yok olmuştu. 186 yıllık kültür varlığımızın metruk bir deponun üstünde oluşu, beni fazlasıyla üzdü. Kaymakam Bey ile bu konuda neler yapabileceğimizi düşündük. Önce, söküp taşımayı düşündük ama bunun sağlıklı olmayacağına karar verdik. Geriye taşınması kalıyordu ki, o da bizi epey düşündürdü. Ancak, bu konuda sağlıklı ve cesaretli bir karar vermek gerekiyordu. Üstelik caminin restorasyona da ihtiyacı vardı. Bu bağlamda, İl Özel İdaresi kanalıyla yapmaya karar verdik ve projeleri hazırlayacak olan mimardan, caminin zarar görmeden nasıl taşınabileceği konusunda matematiksel çalışmalar yapmasını istedik. Taşınma yöntemleri araştırıldı, caminin ağırlığı hesaplandı, vinçle taşıma sistemi benimsendi ve hazırlanan proje Koruma Kurulu'na iletili. Konu etraflıca araştırılıp, tartışıldıktan sonra caminin tek parça halinde taşınması projemiz kabul edildi. Buna göre çelikten bir kafes içine alınacak olan camii, yaklaşık 20 metre mesafedeki yeni parseline vinç yardımıyla konulacaktı. Kaymakam Nedim Akmeşe ile birlikte bu işe çok kafa yorduk. Limandaki vinçler araştırıldı bu sıra, Çayeli'nden 250 ton yük kaldıracak bir vinç ayarladık. Orijinal olmayan çatı kısmı söküldükten sonra, içinden hiçbir mimari eleman alınmadan camiiyi o şekilde kafes içine aldık ve 30 Haziran 2011 günü Hüseyin Hoca Köyüne giderek, çalışmalarını bizzat tâkip ettik. Taşınma sıra-

sında müftümüz de hazır bulundu. Hep beraber dua ettik. Bu sıra çok endişeliydik. Fotoğraflarımızdan bunu anlamak mümkündür. Ne zamanki hasarsız biçimde camimizi yeni yerine taşıdık, o zaman yüzümüzdeki endişe yerini tarifsiz bir mutluluğa bıraktı. Rahatladık hep birlikte. Çok büyük bir sorumluluktuk. Allaha şükürler olsun ki, alınımızın ağıyla işin üstesinden geldik. Bu mutluluğu anlatmak çok zor. Ecdadımızın mirasına sahip çıkmak, onlara ve yöreye faydalı olmak o kadar memnunluk verici ki. Yaşamak lazım bunu. 2009 yılında bu çalışmalara start verdik ve 2011 yılında nihayete erdirdik." İfadeleriyle, yaptıkları bu önemli katkıyı son derece alçakgönüllü şekilde ifade etti.

Kalkandere eski Kaymakamı Nedim Akmeşe ise, "Bir yıl boyunca caminin yan parselinin tahsisi işiyle uğraştık. Vali Bey'in büyük destekleri ile pek çok sorunu aşık." Dedi.

Caminin Taşınması

Yaklaşık 90 m² yüzölçümündeki ahşap caminin ağırlığı hesaplandıktan sonra, özgün olmayan çatının sökülmesinin ardından, yapının altına atılan çaprazlama çelikler ve yine üstten atılan çeliklerin birbirine tutturulması ve ağırlık noktası düşünülerek oluşturulan kafes yöntemi ile cami taşınacak hale getirilmiştir.

Çayeli'nden getirilen ve yapının ağırlığının daha fazlasını taşıyabilecek kapasitedeki bir vincin yardımıyla, içinden hiçbir mimari elemanı çıkarılmadan cami ye-



Fotoğraf 2- Taşınmadan evvel cami ve muhtes ekleri (Rize Valiliğinden,ocak 2010)



Fotoğraf 3- Cami vinç yardımıyla taşınırken (Rize Valiliğinden, 30.6.2011)

rinden kaldırılarak, güneyde daha evvel yapılmış olan yaklaşık 1.00 metre yüksekliğindeki subasmanın üzerine muntazam şekilde yerleştirilmiştir. Bu çalışma yapılırken, camiye zarar verilmemesi, taşınmanın başarısını da göstermektedir.

Of'tan Kalkandere'ye

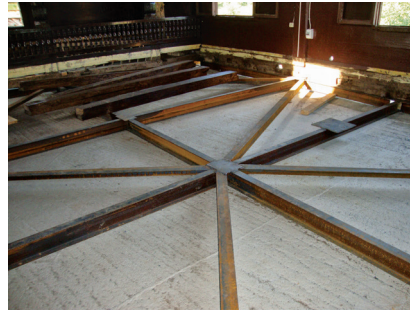
Aslında, yukarıda anlattığımız taşınma, caminin ilk taşınması değildir. 1977 yılında şehirlerarası taşınarak, ilk yolculuğuna çıkmıştır. Olayın başlangıcı, 1973 yılında Of'un Keler Köyü'nde yaşayan köylülerin bir kısmının Rize'nin



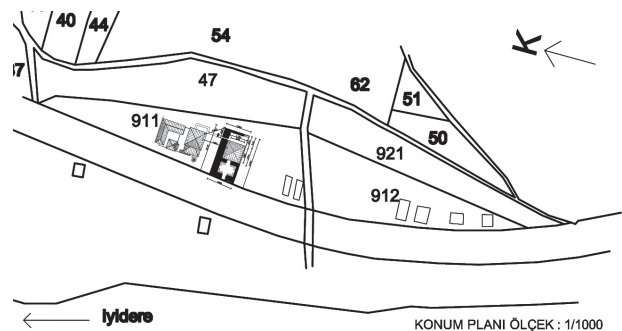
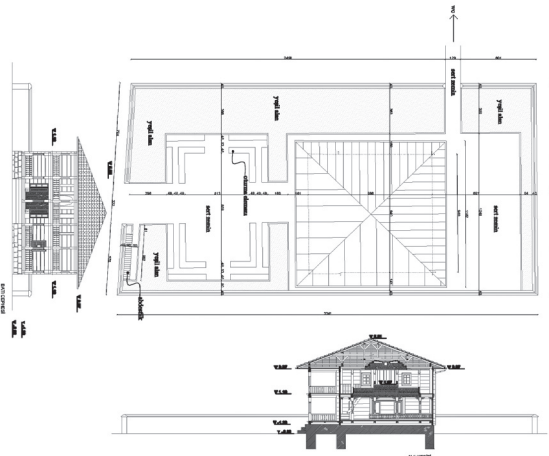
Fotoğraf 4- Cami yeni yerine yerleştirilirken (Rize Valiliğinden,30.6.2011)



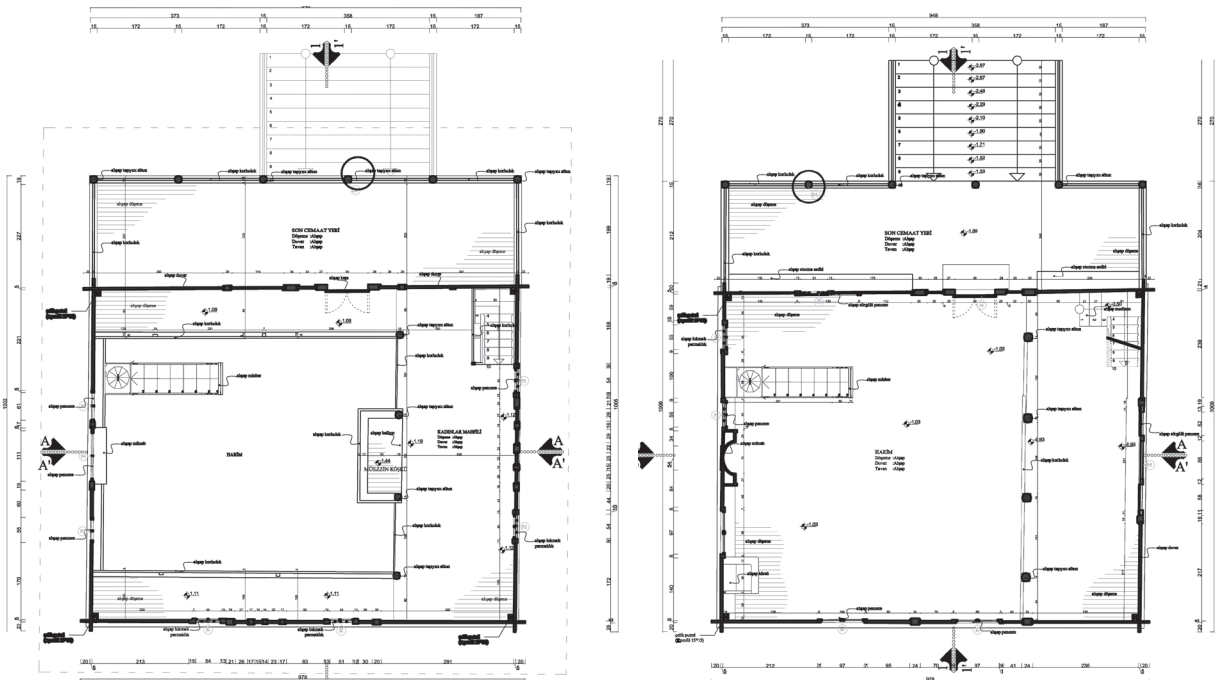
Fotoğraf 5- Rize Valisi Seyfullah Hacımüftüoğlu ve beraberindeki heyetin taşma işini yapanlarla çektiikleri hatıra fotoğrafı (Rize Valiliğinden, 30.6.2012)



Fotoğraf 6- Cami taşdıktan hemen sonra ve altına atılan çapraz çelikler (2011)



Çizim 1- Caminin vaziyet planı (Çizim: Envar Mimarlık)



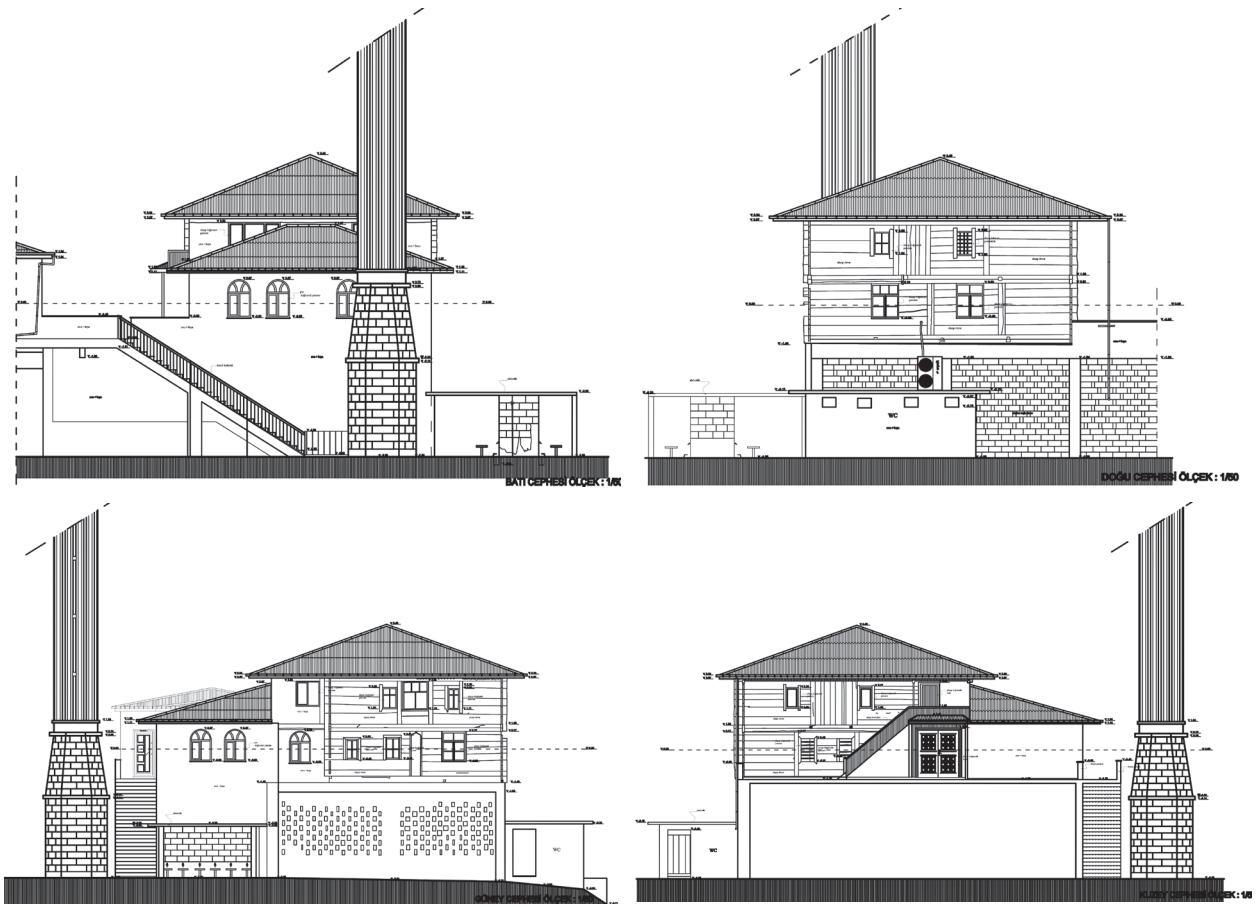
Çizim 2- Harim ve mahfil katı plan rölesi (Çizim: Envar Mimarlık)



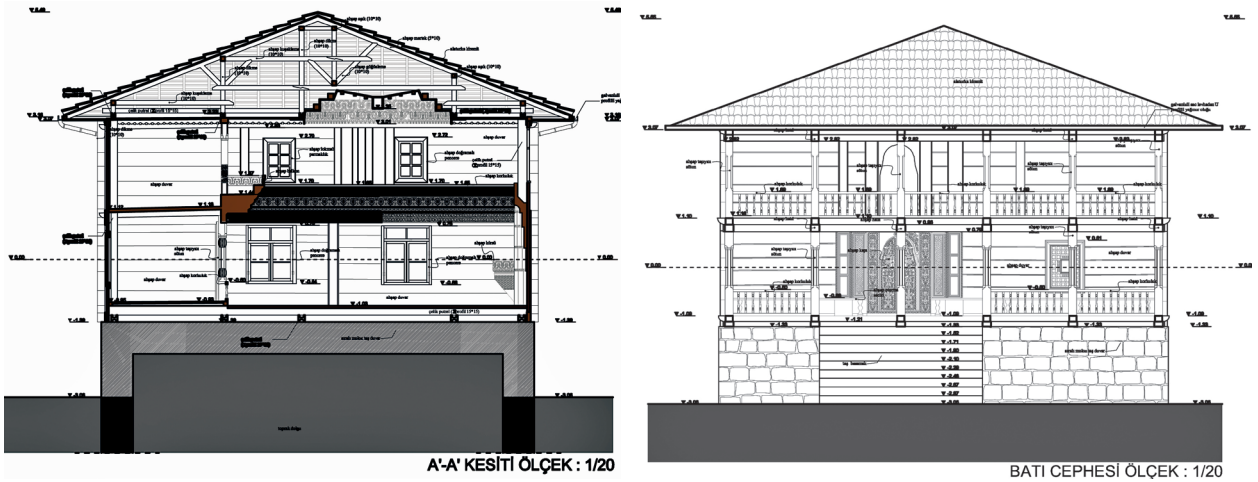
Fotoğraf 7- Caminin yeni konumu, eski yeri ve restorasyon sonrası çeşitli açılardan görünümü (Murat Sav, 6.4.2012)

Kalkandere İlçesinin Hüseyin Hoca Köyü'ne taşınmasına dayanmaktadır. Keler Köylüleri, yeni bir cami yapmaya karar verdiklerinde, tarihi Sahil Camiini ne yapacaklarını düşünürken, yapıya Hüseyin Hoca Köyü sakinleri sahip çıkar ve camiyi sökerek, 1977 yılında Hüseyin Hoca Köyü'ne taşırlar.

Çantı tekniğinde olduğundan zaten temeli olmayan yapıyı, buradaki mevcut bir çay deposunun üstüne yeniden kurarlar ve bir beton merdivenle giriş verirler. Bu taşınma esnasında da caminin mimari aksamlarının zarar görmemesi ve tam bir koruma bilinciyle çalışılmış olması takdire değerdir.



Çizim 3- Yapının cephe röleveleri (Çizim: Envar Mimarlık)



Çizim 4- Caminin restorasyon projesine ait batı görünüşü ve AA kesiti (Çizim: Envar Mimarlık)

Camiinin Mimari Özellikleri

Köprübaşı Sahil Camii olarak bilinen yapı, H.1250/M.1824 yılında Of'un Keler Köyü'nde Hacı Ömer adlı bir kişi tarafından inşa edilmiştir. Çantı adını verdiğimiz ve çivi kullanılmadan, birbirine geçme yapma suretiyle inşa edilen bu tür yapılara ormanların geniş yer kapladığı Karadeniz sahil şeridi ile Marmara bölgesinin doğu kısmında sıklıkla rastlanmaktadır. Kare plana yakın camiyi içten kuzey-batı ve doğudan, ahşap taşıyıcılara sahip "U" biçimli bir mahfil kuşatmaktadır. Çatısı ve son cemaat

mahalli dışında özgün olup, mihrap, minber, tavan göbeği, vaiz kürsüsü, kapı kanatları bitkisel üslup içeren çok zarif ağaç işçiliğine sahiptir. Mahfili taşıyan sütunlar da ahşaptır.

Cami girişi ise batıdan olup, muhtemelen arazi şartlarının zorlayıcılığı bu duruma etki etmiştir. Hüseyin Hoca Köyü'ne taşındıktan seneler sonra, camiye betonarme bir minare eklenir. Ne yazık ki yapıya göre son derece nispetsiz olan minarenin malzemesi de cami ile uyumsuzluk göstermektedir ki, cami yan parselde taşındıktan sonra minare tek başına kalmıştır.



Fotoğraf 8- Cami içinden genel görünüm (Murat Sav, 6.4.2012)



Fotoğraf 9- Mahfil altından mihrap cephesine bakış (Murat Sav,6.4.2012)



Fotoğraf 10- Kapı kanatları (Murat Sav, 6.4.2012)



Fotoğraf 11- Mahfil (Envar Mimarlıktan)



Fotoğraf 12- Restorasyon sırasında cami (Rize Valiliğinden)

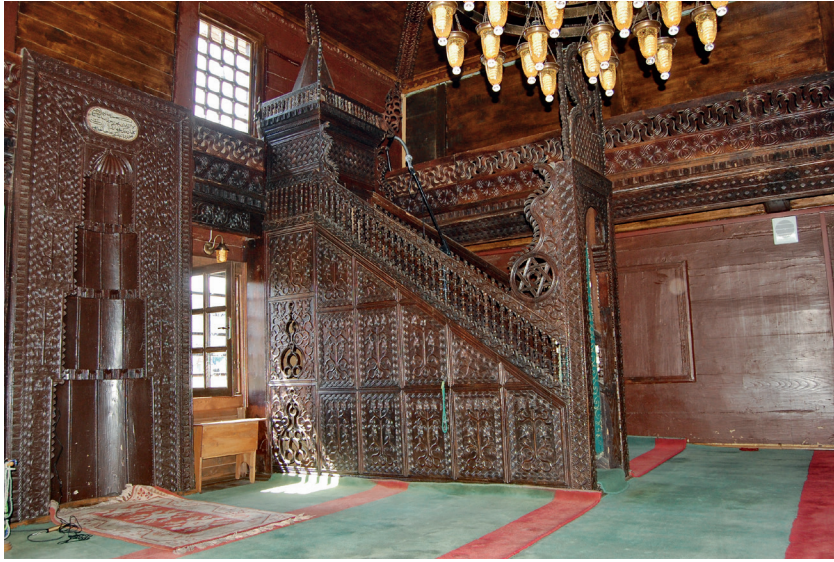
Batı kısmında özgün bir revak bulunmakta iken, harap olunca bu kısım betonarme olarak yenilenmiştir. Doğu cephesinden de daha evvel giriş yapıldığı görülmektedir. Daha evvel yok olduğundan ve izlerine dayanılarak, son cemaat mahallinin üstündeki bölüm de restorasyon çalışmaları esnasında ahşap olarak yeniden yapılmıştır.

Batı cephesinde yer alan kapı üzerindeki ahşap süslemelerde stilize bitkiler ve zencirek motifleri bulunmaktadır. Kapı kanatlarının yanı sıra pervazlarında bitkisel bezemelere yer verilmiştir. Bu bezemenin kenar kısımlarında hasır örgüyü andıran panolar bulunmaktadır. Mahfile, ana ibadet mekânının kuzeybatı köşesinden ahşap bir merdiven vasıtasıyla çıkılmakta olup, mahfilin tam orta bölümünde

harime doğru yarım daire şeklinde çıkma yapan mahfil balkonlu yer almaktadır. Mahfilin kirişleri ve korkuluklarında da zevkli bir işçilikle, dönemin beğenisi olan barok tarzı andıran bezeme uygulanmıştır.

Yapının güney aksında yer alan mihrap nişi çevresinde kıvrık dallı stilize bitkisel motifler bulunmaktadır. Ahşap işçiliğinin güzel bir örneğini teşkil eden minberin yan aynalıkları dikey panolar halinde olup, panoların içlerinde dalları lalelerle tanzim edilen ağaç motifleri yer almaktadır.

Caminin güney cephesinde altta ve üstte üçer adet; doğu cephesinde altta ve üstte ikişer adet; kuzey cephesinde altta



Fotoğraf 13- Minber ve mihrap (Murat Sav, 6.4.2012)



Fotoğraf 14- Tavan göbeği (Murat Sav, 6.4.2012)



Fotoğraf 15- Mihrap duvarına doğru bakış (Murat Sav, 6.4.2012)

iki, üstte üç adet; batı cephesinde, girişin yanında bir adet olmak üzere toplam 16 adet ahşap pencere yer almaktadır. Kuzey cephesinin alt katında yer alan pencereler ahşap kepenkli ve düz ahşap korkulukludur. Dikdörtgen formuna sahip pencerelerden yalnızca girişin sağındaki ahşap oymalı bir kafes bulunmaktadır.

Tavan göbeği için ayrı bir parantez açmak gereklidir. Kare formunun içine raptedilen iç içe sekizgenlerin konturları bordür halindedir. Ağırlıklı olarak geometrik süslemeler tercih edilmiştir. Tam göbekte ise bir daire yer almaktadır.

Restorasyon öncesi çatısı, marsilya tipi kiremit ile kaplı iken, yakın bir dönemde sac kaplanmıştı. Son restorasyonda yeniden Marsilya kiremiti ile çatısı kaplanmıştır.

Restorasyonu tamamlanan caminin çevre düzenlemesi de yapıldıktan sonra daha güzel bir görünüme kavuşacağı kesin. Tarihi bir eserin koruma bilinci çerçevesinde sahiplenilmesi ve gereken ilginin gösterilmesi nedeniyle Rize Valiliği ve Kalkandere Kaymakamlığı ile konuya ilgi gösteren herkesi kutluyoruz.