

restorasyon



YILLIĞI

Restorasyon | Konservasyon | Arkeoloji | Sanat | Yıl: 2010 Sayı:1





Son Devir Osmanlı Mimarisinden Bir Kesit Dolmabahçe (Bezmialem Valide Sultan Camii) Camii ve Restorasyonu

Ali Okur / Mimar
Vakıflar İstanbul I.Bölge Müdürlüğü

Yapım sürecini Balyan ailesinin üstlendiği Dolmabahçe'deki Bezmialem Valide Sultan Camii, 19.yüzyılın güzel örneklerinden biridir. Dolmabahçe Sarayı'nın yanında, deniz kenarında oluşu Boğaz silüetine katılmasını sağlamıştır. Her ne kadar Batı'yı karakterize eden çeşitli uygulamalar varsa da, Osmanlı'nın kendine has üslubu, yapının tüm detaylarına sinmiştir. Yapılabildiği kadar fazla geçmeden çeşitli onarımlar gören yapının avlusuyla oynanmış; tramvay yolunun genişletilmesi çalışmaları sırasında önemli değişikliklere maruz kalmıştır. Geçirmiş olduğu bu değişimleri, çeşitli tarihlerde çekilmiş olan fotoğraflar aracılığıyla takip etmek mümkündür.



Dolmabahçe Camii, Beyoğlu İlçesi Ömer Avni Mahallesi sınırları içerisinde, Dolmabahçe Sarayının batı kapısı tarafında, deniz kenarında, Meclis-i Mebusan Caddesi ile Gümüşsuyu caddesi kesişimi civarındadır ve bu nokta neredeyse Beyoğlu ile Beşiktaş Belediye sınırları üzerinde bulunmaktadır.

Asıl adı Bezmialem Valide Sultan Camii olan ancak halk arasında yerinden ve yapıldığı dönem itibarı ile Dolmabahçe Camii adı ile anılan yapı, Abdülmecid'in annesi Bezmialem Valide Sultan Tarafından yaptırılmaya başlanmıştır; ancak, 2 Mayıs 1853 tarihinde ölümü üzerine oğlu tarafından tamamlattırılmıştır.



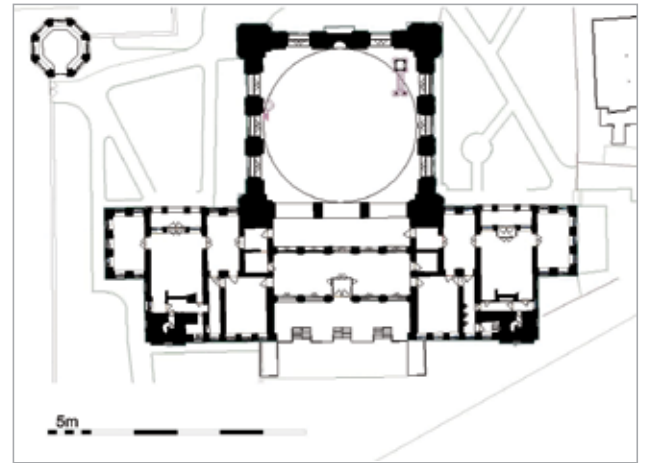
Resim, 1- Boğazdan Dolmabahçe Camii

Sarayın yanında oluşu, büyük kütlesi ve çevresinde şu an yapılaşma olmaması sebebiyle boğaz tarafından bakıldığında dikkat çeker ve yaklaşık 250 metre uzunluğundaki kesintisiz cepheli Dolmabahçe sarayının batı yönünün başlangıcını işaretler.

Toplam inşaatı iki yılı aşkın bir zaman almış (kitabesinde açılış tarihi, 1270 okunmaktadır¹) ve 23 Mart 1853 tarihinde bir Cuma töreni ile ibadete açılmıştır.



Harita, 1- Alman Mavileri, pafta F11



Çizim, 1- Plan (V.İ.İ.B.M.A.)

¹ G. Tanyeli, *Yayınlanmamış Rapor- İTÜ Mimarlık Fakültesi Rapor No:2006-62*, sf.3



Resim, 2 - 1947 yılında deniz tarafına taşınmış olan mermer kitabe

Kaynaklar, yapının yükleniciliğinin ve tasarımının Osmanlı Hassa Mimarları ailesinden Garabed Amira Balyan (1800-1866) ve oğlu Nigoğos Balyan'a (1826-1858) ait olduğunu belirtir, P.Tuğlacı'nın yayınlamış olduğu Başbakanlık Osmanlı Arşivi belgelerinden birindeki inşaatları tamamlanan Dolmabahçe ve Ortaköy Camilerinin İnşaat bedelleri olan onbindokuzyüzatmışaltı kise, Dolmabahçe Camii, onbirbinüçyüzkırk kise Ortaköy Camii, paraların Ebniye-i Hümayun Kalfası Garabed ve İspedan Kalfalara ödemesi için 6 Temmuz 1854 tarihli bir sadrazam tezkeresinden de anlıyoruz.

Ermeni tarihçi Eremya Çelebi Kömürçyan da "XVII. Asırda İstanbul Tarihi" isimli kitabında Dolmabahçe Sarayı'nı, "servilerle

çevrilmiş güzel bir bahçe halinde olan Dolmabahçe'de ve civarda yapılan köşk ve saraylardan Mehmed IV. ve Mahmud I. ve Mahmud II.'un yaptırdıkları binalar meşhur olmuştur. Bugünkü Dolmabahçe Sarayı, 1842-1853 yıllarında Abdülmecid tarafından Hassa mimarı Karabet Balyan'a (1800-1866) yaptırılmıştır. Caddenin arka kısmında ise son senelerde inşa edilen Stadyum'un yerinde de "has-ahırlar vardı." diye anlatır.

Tasarımı büyük oranda, Paris'te Sainte-Barbe Yüksek Okulu Mimarlık bölümünde tamamlayan ve çok yetenekli olduğu halde genç yaşta ölen Hassa mimarı Nigoğos Bey'e atfedilmektedir.² Cami, aynı dönemin yapıları gibi seçmeci ancak, neoklasik ve ampir üslubun belirgin karakteristiklerini barındırmaktadır.



Resim, 3- Dolmabahçe Meydanı



Resim, 4- Boğazdan Dolmabahçe Camii

² P.Tuğlacı, (1981), *Osmanlı Mimarlığında Batılılaşma ve Balyan Ailesi*, İst.

Yaklaşık 25mx25m boyutlarındaki kare planlı harim bölümüne 20mx60m uzunluğunda ve dikdörtgenler prizması şeklindeki son cemaat yeri ve hünkâr bölümü ile birbirinden kesin çizgilerle ayrışan net bir geometri sunar. Bu ayrışma hem bölümler arasındaki kütleli yükseklik farkları ile hem de üslup farkları ile kendini gösterir³.



Resim, 5 ve 6-Garabed Amira Balyan(1800-1866) ve oğlu Nigoşos Balyan(1826-1858)



alınlıklı neoklasik pencerelerin aksine burada pencere tipleri farklıdır. Bu pencereler kemerli ve nispeten daha büyüktür. Ayrıca demir korkulukları da farklılık gösterir.

Giriş olarak tasarlanmış kuzey duvarından 5m içeride, sokak zemininden yaklaşık 1m yukarıdaki bu kısma üç adet basamaklı kısım ile çıkılarak giriş sahanlığı görevindeki üzeri açık mekâna gelinir ve buradan da geleneksel örneklerinde yarı açık mekân olarak tasarlanan,

Yapının kuzey cephesinde iki birbirine simetrik hünkâr bölümü çıkma yaparlar. Bu bölümlerin her biri, yapının selâtin camii olması sebebi ile kuzey yüzeylerinde birer tek şerefeli minare barındırırlar. Bu minareler giriş cephesine doğru çekilmiş

kapalı son cemaat yerine geçilir. Aslına bakılırsa 5mx15m genişliğindeki, doğu-batı istikametindeki geniş mekân da hünkâr bölümüne geçişleri barındırır ve tam bir son cemaat mekânı bölümünü andırmaz. Son cemaat yeri anlayışı açık



Resim, 7- Dolmabahçe Camii civarı ilk hava fotoğrafı 20.yy başları



Resim, 8- Dolmabahçe Camii muvakkithanesi ve saray girişi

ancak, yakın dönem örneklerinden yine Baylan ailesi tarafından yapılmış Hırka-i Şerif Camii'nin aksine adeta cephede eritilmeye çalışılmış, birer geniş plastirle cepheye taşınmış, cephe etkisini sürdürmek için kör pencere söveleri ile süslenmişlerdir⁴. Bu cephenin tam ortasında yaklaşık 5 m'lik bir geriye çekilme ile giriş vurgulanmış, cephenin önde kalan kısmındaki üçgen

mekân, kapalı mekân ve harime doğru yarı açık mekân olarak eşit genişlikte üç kısım olarak yorumlanmış ve orta neften harime doğru geçilerek gelen son nef de hünkâr bölümü bağlantıları ile geleneksel özelliğini kaybetmiş ve zamanın "Batı" ruhuna uygun olarak mekanlar, törensellik ve akışkanlık üzerinden birbirlerinin içinden geçecek şekilde örgütlenmiştir⁵.



Resim, 9 ve 10 - Dolmabahçe Camii özgün bahçe duvarları ,saray tarafından



³ A.Batur, (1994),Dolmabahçe Camii, *İstanbul Ansiklopedisi*, C.3,sf.88

⁴ G.Dikilitaş, *Dolmabahçe Camii, Bezm-i Alem Valide Sultan Dairesi, Duvar ve Tavan Bezemelerinin Konservasyonu*, Yayınlanmamış Rapor, İstanbul.

⁵ G.Cantay, *Dolmabahçe Saray Külliyesi Bezm-i Alem Valide Sultan Dairesi Bezeme Programı Yayınlanmamış Rapor*



Bir Gravür çalışmasında cami - A.Daudenarde, Gravürlerle Türkiye

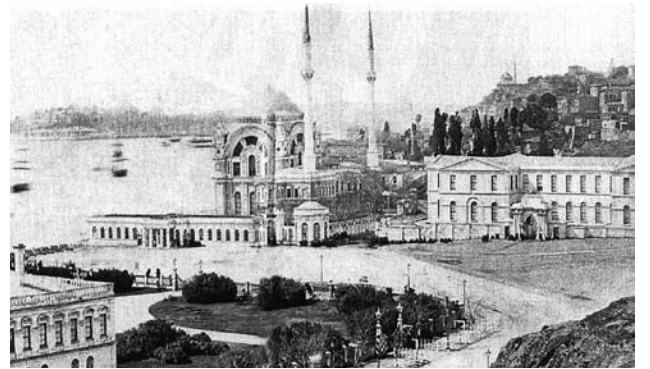
Geleneksel örneklerin aksine hünkâr bölümü alt kata da inerek ayrıca simetri kaygısı ile karşı tarafa da geçerek iki yandan son cemaat bölümünü çevrelemiş; ayrıca, harim bölümünden dışarı taşan batı ve doğu parçalarda deniz yönünde birer kapı ile bağımsız yapılar olarak-cemaatin bu kısma geçmediği düşünüldüğünde- tasarlandığı ve yine dönemin hiyerarşik ruhuna gönderme yaptığı görülmektedir.

Harim kısmı dönemine ait iç kurgusundan ziyade neoklasik yatay elemanlar olan silme ve kornişleri ile; yine aynı dönem özelliği olan düşey elemanlar, plastır ve sütuncelerle süslenmiştir, son cemaat bölümü kotu geçildiğinde o dönemin

hiçbir adı konulmuş akımına ait olmayan yarım tekerlek formundaki yapı ile, bu kubbe kemerini süsleyen dökümlü kumaş şeklindeki yay çizen silme, klasik mimarinin ögesi pandantifler ve barok ağırlık kuleleri içinde en çarpıcı örnek tekerlek formundaki pencereler olup, aynı forma 19.YY da tekrar inşa edilen Cihangir Camii'nde de rastlarız. Söz konusu geometrik uygulama sayesinde baldaken strüktürü çizilmeye çalışılmıştır.⁶ Ayrıca Küçük Mecidiye(Ortaköy) ve Büyük Mecidiye(Ortaköy) Camileri de dönem ve tasarım bakımından Dolmabahçe Camisinden unsurlar taşırlar.



Harita, 2- Pervititch Haritaları, pafta 29-Dolmabahçe



Resim, 11 - Dolmabahçe Camii meydanı ve Karakol Binası -1890-94 yılları arasında yaptırılmış saat kulesi henüz görünmüyor

⁶ A.Batur,a.g.e.,s.88



Resim, 12 ve 13- Dolmabahçe Camiinin bugün mevcut olmayan kapıları ve bir sel baskını.

GEÇİRDİĞİ ONARIMLAR

Başbakanlık Osmanlı Arşivi'ne göre yapımından sonraki elli yılda geçirdiği onarımlar ve müdahaleler;

3 Ocak 1857: Dolmabahçe Camii su yolları ile diğer mahallerin tamiri 29 Temmuz 1857: Dolmabahçe Camii ve bazı mahallerin tamiri

17 Haziran 1872: Hümayun dairesi mefruşatı bahasının tesviyesi vesaireye dair

6 Ocak 1892: Caminin bazı yerlerinin tamiri ve eskimiş mefruşatın bakımı ve yenilenmesi

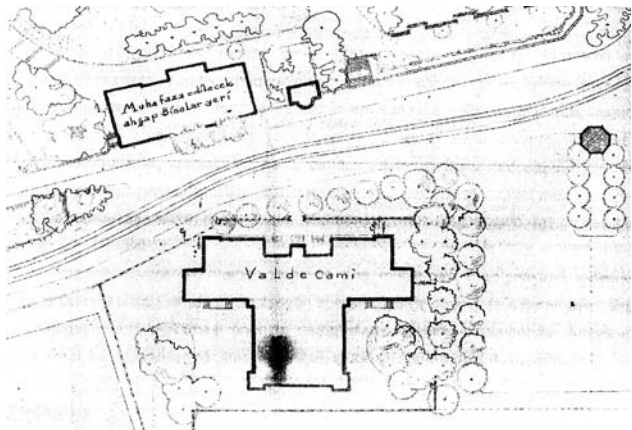
19 Ekim 1895: 1894 depremi sonrası oluşan sorunlarla ilgili bir bakım

4 Nisan 1906: Fırtınadan yıkılan minare külahlarının onarımı

5 Temmuz 1906: Harap olmuş sağ minare ve caminin bazı yerlerinin onarımı

Söz konusu onarımlar daha çok tamirat ve eskiyen yapı elemanı ve tefrişlerin yenilenmesi şeklinde olmuş ve 1938 yılına kadar camiye tasarım bütünlüğünü bozucu bir müdahalede bulunulmamıştır. Ancak bu yıldan itibaren başlanan tramvay caddesi (Meclisi Mebusan Caddesi) duvarının geri alınması(1938) ve saraya nazır bahçe duvarının düzenlenerek park haline getirilmesi girişimleri sonuç bulmamış, fakat 1944 yılında Y.Mimar Sedad Erkoğlu tarafından hazırlanan ve H.Prost tarafından onaylanmış planda yeni bahçe duvarının yeri gösterilmiştir⁷.

1947 Mayısına ait bir gazetede bahçe duvarının sökülerek daha geriye alındığı ve caminin deniz müzesine dönüştürülmesinin Bakanlar Kurulunca uygun görüldüğü belirtilmiştir (Inönü Stadı'nın yapımı da bu yıllara denk düşmektedir). Ziver Paşa tarafından kaleme alınmış, yazısı devrin ünlü hattatlarından Ali Haydar Efendi tarafından yazılmış kitabe taşı, bu bahçe daraltma işlemi sırasında, mihrap duvarı ile deniz kenarı arasına taşınmıştır⁸.



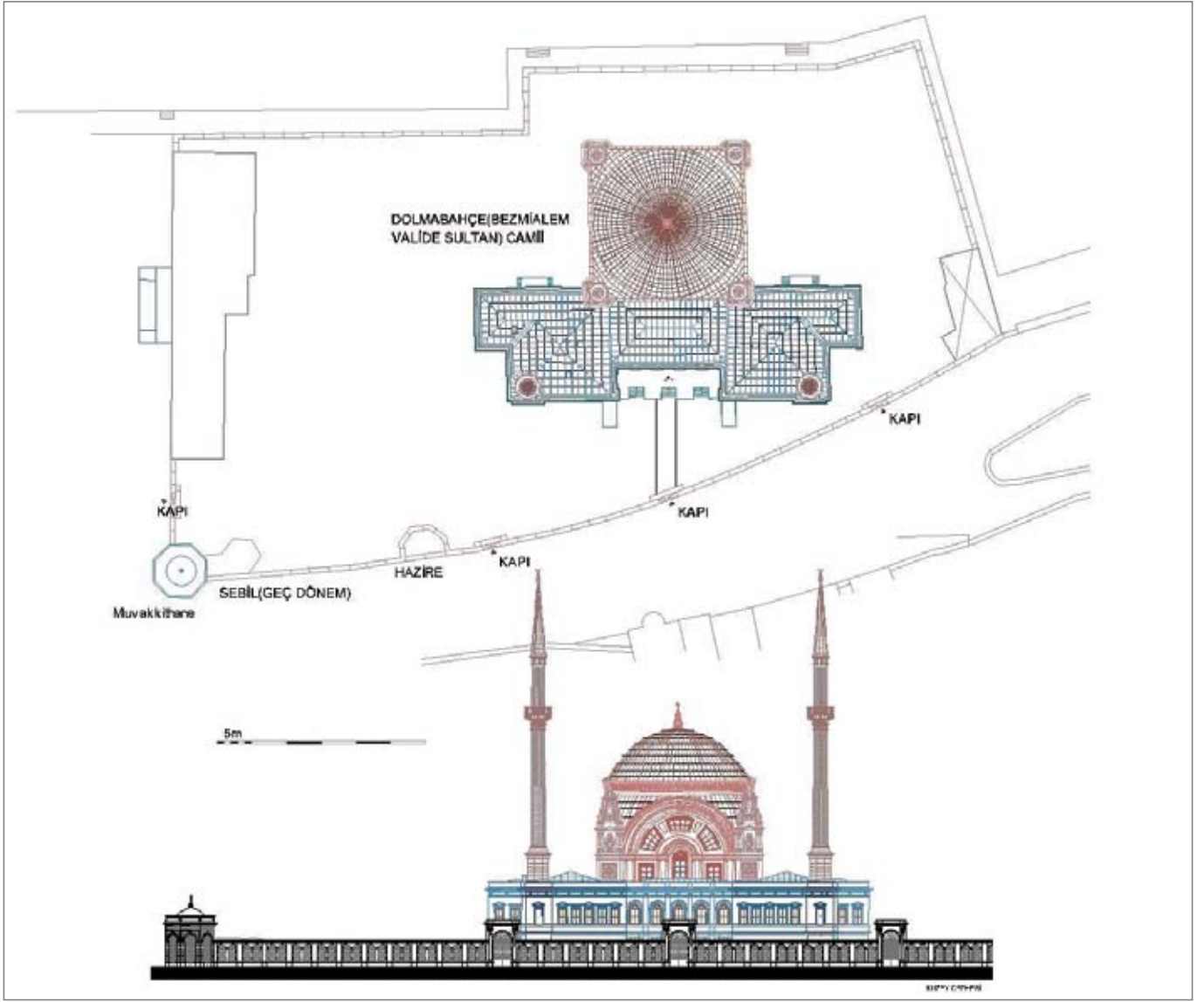
Çizim 2- Vaziyet planı -1947 öncesi uygulanan öneri yol ve bahçe duvarı projesi-muvakkithane henüz taşınmamış (V.İ.B.M.A.)



Resim, 14- Meclisi Mebusan Caddesi-Encümen Arşivi

⁷ G.Tanyeli,a.g.m.,s.6.

⁸ P.Tuğlacı,a.g.e.,s.8.



Çizim, 3- Restitüsyon plan ve silüet (Aktan Mim.)

Yapı 1948 den 1962 ye kadar müze olarak kullanılmış, 27 Eylül 1948 gününden itibaren Deniz Müzesi olarak hizmet veren ibadethane, 27 Mayıs İhtilali sonrasında askerî yönetim tarafından Yassıada İrtibat Kurulu'na verilmiş, kurul da müzenin camiye derhal boşaltmasını istemiştir. Yapı, 1966 yılında Vakıflar Genel Müdürlüğü'nce onarılmıştır.

VAKIFLAR 2007 YILI ONARIMI

Eski eser uygulamalarında takip edilen sıralama genellikle yapının yüksek kottaki kısımlarından aşağılara doğru müdahale edilmesi şeklindedir ve bu büyüklükteki yapılarda bu sıralamanın takibi daha da önem kazanır; çünkü, bu yöntemin seçilmesinde başlıca sebep, üst tarafta yapılan uygulamalar sırasında aşağı düşebilecek malzeme, inşaat artıklarının ve molozun aşağıdaki yeni yapılan imalat ve yapı elemanlarına zarar vermesini önlemektir. Yapı büyüdükçe bu sıralama kendini daha da baskılar. Ancak, dış etkenler bazen

bu sıralamaya müdahale edebilir. Söz gelimi, iklimsel veriler yapıdaki müdahalelerin sırasını değiştirebilir. Buna en iyi örnek kubbe kurşunları değişimi için iyi havaların beklenilmesidir. Çünkü, kurşun katmanının altında bulunan kalın kıtıklı çamur tabakasının onarımı ve yenilenmesi, ayrıca yapının alacağı sudan zarar görmemesi için yağmursuz bir mevsim seçilmelidir. Vakıflar 2007 restorasyonunda da bu sıralamaya sadık kalınmaya çalışılmış ve bu makalede de uygulamalar bu sıra ile verilerek, anlatılmaya çalışılmıştır. Bazı yapı elemanlarında uygulama zamansal olarak çok yakın olmasa da buradaki müdahaleler bir başlık altında anlatılmış (bkz. Minare ve Alem uygulamaları) ayrıca, bazı birbirini etkilemeyen uygulamalar da eş zamanlı olarak sürdürülmüşse de burada farklı başlıklar altında belirtilmiştir. Daha sağlıklı bilgi edinmek adına konu ile ilgilenen okuyucuların Vakıflar Bölge Müdürlüğü'nce onaylanmış olan iş programını incelemeleri faydalı olacaktır.

⁹ G.Cantay, Dolmabahçe Saray Külliyesi Bezmialem Valide Sultan Dairesi Bezeme Program Raporu, Yayınlanmamış Rapor.

¹⁰ G.Dikilitaş, Dolmabahçe Camii Bezmi Alem Valide Sultan Dairesi Duvar ve Tavan Bezemelerinin Konservasyonu, Yayınlanmamış Rapor.

Uygulamalarda şu sıra takip edilmiştir:

- 1) Şantiye binasının kurulması
- 2) Minareye ve yapının çeşitli yerlerine iskele kurulması, yapı yakınındaki yaya akışının güvenli hale getirilmesi için önlemler alınması
- 3) Bakır alemlerin sökümü, tamiri, eksik kısımların tamamlanması ve altın varak yapılarak yerine konması
- 4) Minare kurşunlarının, sereninin, kurşun altı ahşaplarının yenilenmesi, şerefe altı motiflerin tamiri
- 5) Kubbe kurşunları değişimi
- 6) Hünkar mahfeli çatı kurşun sökümü ahşap karkas tamiri ve yeni kurşun döşenmesi
- 7) Cephe temizliği yapılması
- 8) Demir korkuluklara yağlı boya raspası yapılması
- 9) Hünkar Mahfeli iç mekan rasparları ve muhdes asma tavanların kaldırılması ve kalem işlerinin bakımı
- 10) Pencere ve kapı doğramalarının tamirata
- 11) Ahşap kat döşemeleri ve merdivenlerin bakımı
- 12) Elektrik tesisatı imalatları
- 13) Sıva ve badana işleri
- 14) Yağmur suyu uzaklaştırma sistemi yenilenmesi
- 15) Drenaj yapılması

1) Şantiye binasının kurulması

İnşa uygulamaların resmi başlangıç adımı tabela konması, pratik başlangıç adımı ise şantiye binasının kurulmasıdır. Bu tür uygulamalarda yapının bir kısmı da şantiye merkezine dönüştürülebilir. Fakat bu uygulama esnasında yapı, cemaat tarafından ve cami imam hatibi tarafından lojman olarak ve Beşiktaş Müftülüğü'nce kullanıldığından, caminin yol tarafına çift katlı bir konteynir konarak şantiye binası oluşturulmuştur.

Konteynirlerin burada konumlanmasının sebebi, şantiye alanına girip çıkanları kontrol etmek ve yapı içine girmesi gerekmeyen inşaat ilgililerinin burada işlerini halletmeleridir. Ayrıca bu yapıların sınırlı konforları nedeni ile cami deniz tarafı da tercih edilememiştir.

2) Minareye ve yapının çeşitli yerlerine iskele kurulması, yapı yakınındaki yaya akışının güvenli hale getirilmesi için önlemler alınması

Güvenlik için cami ile karayolu arasında kalan yaklaşık 1,5m genişliğindeki kaldırım üzerine koruyucu iskele kurmak, yapı ibadete kapatılmadığı için giriş kısmına (bahçesini kaybettiği için, ön avlu işlevindeki meydancığa) ağ germek kaçınılmaz olmuştur ve bu işlemler iskele kurulum aşamasında yapılmıştır. İskele kurulumu, eğer yapının dış yüzeyinde



Resim 16- İskele ve yayalar için yapılmış güvenlik tüneli

müdahaleler varsa kaçınılmazdır. Bu yapının yaklaşık olarak tüm dış yüzeyine müdahale edildiği için ve yüksek bir yapı olması sebebi ile çok miktarda iskele malzemesine ihtiyaç duyulmuş, bu sıkıntı kısmi iskeleler kurularak giderilmiştir. İskelelerde en çok dikkat edilmesi gereken husus, kurulumunun ve malzeme yoğunluğunun uzman bir inşaat mühendisi tarafından gözetim altında tutulması gerekliliğidir. Bu yapıda minarelerin yüksekliği ve inceliği sebebi ile neredeyse bağımsız şekilde kendisini ayakta tutabilen bir çelik iskele kurulmuştur.



Resim, 15- Şantiye binası, cami kuzey cephesi



Resim, 17- Cami doğu cephesi



Resim, 18- Minare



Resim, 19- Güney Cephesi İskelesi

3) Pirinç döküm ve Bakır alemlerin sökülmesi, tamiri, eksik kısımların tamamlanması ve altın varak yapılarak yerine konması



Resim, 20-Tamir maksadı ile sökülmiş alemler

Projelendirme sürecinin sonunda, özgün çatı kaplaması kurşunlarının değiştirilmesi maksadı ile bakır alemler (merkez kubbeye pirinç döküm kısımları da dahil) restorasyon biterken tekrar yerlerinde kullanılmak üzere sökülmüş; ayrıca bakımları yapılmış, eksik kısımları tamamlanmış ve tekrar altın varakla kaplanarak yerlerine konulmuştur.



Resim, 21- Eksiklerinin yerine dökülmüş yeni alemler parçaları



Resim, 22- Kubbe alemleri - Onarım öncesi



Resim, 23- Kubbe alemleri - Onarım sonrası

4) Minare kurşunlarının, serenin, kurşun altı ahşaplarının yenilenmesi, şerefe altı motiflerinin tamiri

Yine kurşun çatı imalatı ile ilgili bir diğer kalem de minarelerin külahlarına yapılan müdahaledir. Her iki minarenin de külahlarının ahşap aksamı, hatta batı minaresi serin direği yenilenmiş, daha sonra her iki minarenin de yeni kurşun kaplamaları yapılmış, alemleri onarıp takılmış ve son olarak da paratonerleri monte edilmiştir.



Resim, 24- Minare külahının sökümü

Resim, 25- Minare külahının kurşun imalatı

Minare şerefe altı bezemesini oluşturan yaprakların bir kısmı çürüyerek düşmüş, bir kısmı da daha önceki onarımlarda çimento harcı ile döküm yapılarak tamamlanmıştır. Burada, öncelikle kumlama yapılarak malzeme niteliklerinin ortaya çıkması sağlanmış, çimento imalatlar temizlenmiş, daha sonra eksik yerler tamamlanmıştır.



Resim, 26 ve 27- Minare Şerefe altı taş yapraklarının yeniden imalatı

Kırılmış ve düşüp yok olmuş yaprak motifleri, küfeki taşından yeniden imal edilerek, çelik çubuklar yardımı ile özgün yerlerine takılmıştır.



Resim, 28- Yeni imal edilen Minare şerefe altı yaprakları

Resim, 29- Yeni imal edilen Minare şerefe altı yapraklarının yerine takılması

5) Kubbe kurşunları değiştirilmesi

Üst örtüsü tamamen kurşun olan yapının kurşunlarının tamamının ömrünü tamamladığı tespit edilmiştir. Kurşunun ömrünü tamamlamasından kasıt, kesitinin incelenmesi ve üzerinde ezikler oluşmasıdır. Harim kısmı kurşunları kaldırılıp hurdaya ayrılmış, sonra kurşun altı çamuru tamir edilip, bazı kısımları yenilenmişken bazı kısımları yine aynı harç ile takviye edilmiştir. Daha sonra üzerine yeni kurşun (2mm kalınlığında) kaplanmıştır. Fotoğraftan da anlaşılacağı üzere kurşunun tamamı sökülerek değiştirilmemiş, bu sayede olası bir yağmura karşı korunması gereken zayıf alan en alt seviyede tutulmuştur.



Resim, 30 ve 31- Kubbe eski kurşunlarının sökülerek yenilerinin takılması

6) Hünkar mahfili çatı kurşun sökümü, ahşap karkas tamiri ve yeni kurşun döşenmesi

Mahfil kısmı, ahşap çatı kaplaması üzerine kurşun kaplama olduğu için, kurşun kaldırılmış ve daha önceki



Resim, 32 ve 33- Hünkar Mahfili eski çatısı ve kurşun sökümü

Cumhuriyet dönemi onarımlarından-dönemin imkansızlıkları sonucunda- kalan çamur kaplama ile karşılaşmıştır. (Bu ahşap üzerine geçiş elemanı günümüzde ve özgün örneklerde keçe ile yapılmaktadır.)

Ahşap kaplamaya zarar veren çamur temizlendiğinde ahşap kaplamaların da kullanılamaz durumda olduğu saptanmıştır. Ahşap kaplamaların kaldırılması sonucunda ahşap



Resim, 34 ve 35- Hünkar Mahfili eski çatısı ve kurşun sökümü



Resim, 36 ve 37- Hünkar Mahfili eski karkas ve yeni kaplama tahtaları

karkasın da bir kısmının yenilenmesi gerektiği tespit edilmiştir.

Bu arada kurşun altına serili çamur, çatı kaplamalarının arasından çatı içine dökülerek, burada yaklaşık 15 cm kalınlığında bir toprak tabakası oluşturmuştur. Oluşan bu toprak tabakası alınarak, kalem işlerini



Resim, 38- Hünkar Mahfili çatısı; keçe üzerine yeni kurşunların döşenmesi

barındıran ters tavanlar (asma tavan) maruz kaldığı yükten kurtarılmıştır. Bu aşamadan sonra mahfil bölümünde çatı karkası güçlendirilerek, özgün detayına göre kısmi olarak yeniden imal edilmiş, çatı kaplamaları tamamı ile yenilenmiş ve su yalıtım tabakası ile kaplanmış; ardından, üzerlerine keçe serilerek ahşabın yanması engellenmiş ve son olarak da kurşun kaplanmış.

7) Cephe temizliği yapılması

Bu yapıdaki en önemli uygulamalardan biri de yapının dış yüzeylerinde temizlik maksadı ile uygulanan kumlama ile yüzey temizlenmesi işidir. Bu uygulamaya, üniversiteden alınmış



Resim, 39- Kumlama ile cephe temizliği yapılması

malzeme analizi sonucunda karar verilmiştir. Yapılan analiz sonucu hazırlanan raporda, yapının dış duvarlarında bulunan tuzların sıvılarla temizlik yapımına kalkışılması halinde yapının içine sirayet edeceği ve yapıdaki tezyini öğelerin zarar göreceği uyarısında bulunulmuş, ayrıca tuz ihtiva eden yüzeylerin de yapıdan uzaklaştırılması gerektiğine değinilmiştir. Söz konusu uygulama ile cepheye en az zarar verilerek, özgün taş rengine dönüştürülmeye çalışılmıştır.



Resim, 40- Batı cephesi temizlik öncesi



Resim, 41- Batı cephesi temizlik sonrası

Yapılan bu cephe temizliği sonrasında cephedeki sorunlar görünür hale gelmiş ve gerekli taş çürütme ve tamiratları yapılmıştır. Cephede kullanılan özgün sıvaların da benzer harçlarla tamiratları yapılmıştır. Özellikle bu yapıda daha önceki onarımlarda deniz tarafında yüksek miktarda çimento sıvalı tamirat yapıldığı ortaya çıkmıştır. Burada daha önceki uygulamalarda taş taklidi sıvalar o kadar özgüne yakın yapılmıştır ki, ancak kumlamadan sonra bunlar tespit edilip, bu bölgeler çimentodan arındırılmıştır.



Resim, 42- Mermer temizliği

1948 yılındaki yol genişletme çalışmaları sırasında deniz tarafına taşınmış olan muvakkithane binası dış cephesinin mermer kaplı olması sebebi ile sathılara kumlama yapılmamış, düşük asidik özelliğe sahip kağıt hamuru uygulaması yapılarak, yüzeyinde oluşan kirlenmeye müdahale edilmiştir.



Resim, 43- Muvakkithane cephe temizliği öncesi



Resim, 44- Muvakkithane cephe temizliği sonrası

8) Demir korkuluklara yağlı boya raspası yapılması

Yapıda üç farklı tipte pencere demir korkuluğu bulunmaktadır. Resim 45-46-47 Harim bölümü üç cephesinde (doğu-güney-batı) dökme demir, giriş kısmında büyük, hünkar



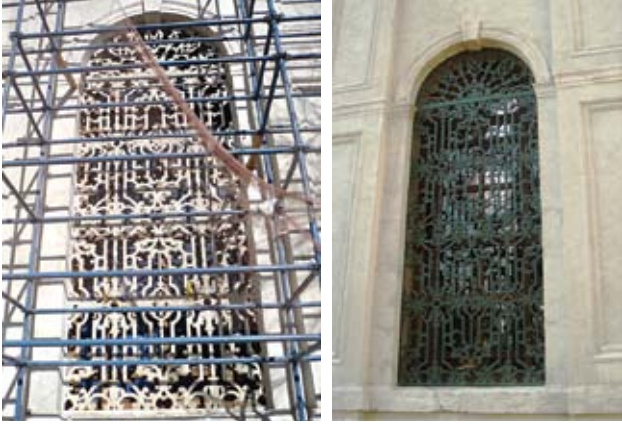
Resim, 45- Raspa edilmiş demir korkuluklara antipas sürülmesi



Resim, 46- Demir korkuluklara yeniden boya yapılması



Resim, 47-Raspa edilmiş ferforje korkuluklar



Resim, 48 ve 49- Döküm demir korkuluklar uygulama öncesi ve sonrası

kısmı pencerelerinde küçük boyda ferforje korkuluklar bulunmaktadır. Bunların tamamı yerinde müdahale görmüş ve yerlerinden sökülmemiş, üzerlerindeki niteliksiz boya, zemine zarar vermeden, mekanik ve kimyasal yöntemler ile temizlenmiş ve tekrar boyanarak bakımı tamamlanmıştır. Ferforje parmaklıkların yok olmuş bazı parçaları ve kelepçeleri yeniden imal edilerek tamamlanmıştır.

9) Hünkâr Mahfili iç mekan raspaları ve muhdes asma tavanların kaldırılması ve kalem işlerinin bakımı

Onarıma başlanıldığı günlerde hünkâr mahfilinin tavanlarının, kullanıcıları tarafından büyük miktarda asma tavanlarla kapatıldığı görülmüştür. Bu asma tavanlar söküldüğünde kalem işlerinin pek fazla zarar görmeden, altında olduğu gibi korunduğu ortaya çıkmıştır. Burada karşılaşılan kalem işleri asma tavanlar altında kaldığından daha önceden hazırlanan onaylı projelere yansımamıştır.



Resim, 50- Mevcut asma tavanın kaldırılması sonucu ortaya çıkmış tuvalet tavanı kalem işleri

Hünkâr Mahfili bölümünde yapılan boya raspaları sonucunda iki farklı dönem kalem işine rastlanılmıştır. Bu mekânlardaki yeni çıkan kalem işlerinin rölöveleri hazırlanmış, ilgili Koruma Kuruluna başvurularak, görüşleri istenmiş, Kurul da uzman bir sanat tarihçi tarafından hazırlanacak rapor doğrultusunda hareket edilmesine karar vermiştir. Takip eden günlerde hazırlanan raporla, resim niteliğindeki mevcut kalem işlerinin sağlama ve tamiri yapılarak, üstte kalan



Resim, 51- Kuru temizlik yapılması



Resim 52-Harç ve sıva tabakasındaki boşluklara özgün harca yakın harç ile müdahale

katmanın korunması (dondurulması) ayrıca tamamlanmayan kısımların hâkim zemin renklerine yakın tonlarda boyanması önerilmiş ve Kurulca kabul görmüştür.

Koruma uygulaması, kuru temizlik ile başlamıştır (resim-51). Daha sonra, tek renk yüzeylerde itinalı boya raspası yapılarak farklı dönem katmanları incelenmiştir. Bulunan farklı dönemler restitüsyon dönemleri olarak kalem işleri projelerine yansıtılmıştır. Bu projeler doğrultusunda hazırlanan sanat tarihi raporuna göre müdahale kararları verilmiştir.



Resim, 53 ve 54- Non-iyonik deterjanla kalemişi yüzeylerde temizlik yapılması



Sözü edilen sanat tarihi raporunda, duvarlardaki kalem işlerine müdahale edilerek, bunların dönem dönem onarıldıkları ve kısmen farklı kalem işi programları uygulandığı görülmüştür. Tavanlarda yapılan kısmi araştırma raspalarında ise farklı bir döneme rastlanılmamış, ancak özgün kurgusu içinde; dekoratif, bitkisel bezemeli, serbest fırça çiçek bezemeleri, yağlı boya natüralist çiçekli panolar ve gölgeli teknik gibi pek çok farklı uygulamaya rastlanmıştır⁹. Resim55-56

Mahfelin duvarlarında farklı dönemde yapılan bir müdahale ile yeni bir kalem işi katmanı oluşturulmuş, bu



Resim,55- Kireç esaslı ince harç enjeksiyonu yapılacak alan



Resim,56- Kireç esaslı ince harç enjeksiyonu müdahalesi sonrası



Resim, 57- Non-iyonik deterjanla kalem işi yüzeylerde temizlik yapılmış



Resim, 58-Non-iyonik deterjanla kalem işi yüzeylerde temizlik yapılmış

katmanlardan üstte olanı sağlamlaştırılarak korunmaya çalışılmıştır. Harç ve sıva tabakalarındaki boşluklar özgün harca uyumlu-benzer bir harç ile enjeksiyon yapılarak sağlamlaştırılmıştır.

Hazırlanan Sanat Tarihi Raporu'nu pratiğe dökmek üzere, konunun uzmanı Gülseren Dikilitaş tarafından hazırlanan konservasyon raporu ile; farklı harç sıva ve boya katmanlarının malzeme analizleri yaptırılmış ve sonuçlar doğrultusunda müdahalelerde kullanılacak kimyasallara, oranlarına ve kullanım şekillerine karar verilmiştir. Bezemeli yüzeylerde tamamlanamayacak büyüklükteki büyük boşlukların gözü rahatsız etmeyecek bir biçimde alan zemin renginden biraz daha açık bir renkte yeniden renklendirilmiştir (*acqua sporca*=kirli su uygulaması).



Resim, 59- Boya altında bulunan kalem işlerini açığa çıkaran raspa sonrası



Resim, 60 - Müdahale sonrası

Söz konusu uygulamalarda özgün kalem işlerine müdahale edilmemiş, özgün renge ulaşılamayan, raspa sonucunda özgün dokusuna ulaşılamayan veya yeniden sıva yapılmış yüzeylerde, büyük alanlarda hâkim zemin rengine yakın renkteki boyamalar yapılmıştır.

10) Pencere ve kapı doğramalarının tamirati

Vakıflar 2007 uygulamasında, cami harim bölümü pencerelerine müdahale edilmemiştir. Hünkâr bölümünde ise yenilenerek, özgün detaylarını kaybetmiş pencereler, yeniden imal edilmek suretiyle hali hazırda da özgün örnekleri bulunan giyotin pencereye çevrilmiştir.

Ayrıca, mevcutta bulunan zarar görmüş ahşap doğramalar raspa edilerek özgün detayına göre tamamlanmış veya yeniden imal edilmiştir. Yapılan tamamlama ve tamiratların ardından cilalanarak kullanıma hazır hale gelmiştir.

Hünkâr mahfilinde kapı kasaları, kapılar ve kapı kolları bakımdan geçirilmiştir. Yapıda çok az özgün örneği kalmış



Resim, 61 ve 62- yeni yapılmış giyotin pencere doğraması

olan kapı kolları, örneklerden yararlanılarak yeniden üretilmiş ve mekanizmaları muhdes haldeki kapıların tamamına uygulanmıştır. Kapılar sökülerek, raspaları yapılmıştır. Yapılan raspalar sonucunda çürüyen kısımları tespit edilmiş ve



Resim, 63 ve 64- Elektrikli pürmüz yardımı ile ahşap yüzeylerdeki özgün olmayan boyanın raspa edilmesi

birleşim yerlerinden sökülerek, bu kısımlar yeniden imal edilmiş ve kapılar birleştirilmiştir. Tuvalet kapısı dışında küçük müdahalelerle bütün kapılar kullanılabilir hale gelmiş, bu kapıda göbek ve göbek altı parça yeniden imal edilmek zorunda kalmıştır.



Resim, 65 ve 66- Yeni kapı parçalarının yerlerine alıştırılması ve işkencede bekletilmesi

Kapı kasaları da oldukları yerde raspa edilmiş ve çürüyen parçalar aynı tür ahşap ile değiştirilmiştir. Bu uygulamada da tuvalet kasası dışındaki tüm kasalar fazla müdahaleye gerekmeden kurtarılmıştır. Bütün bu yeni yapılan parçalara dikkatle bakıldığında ayırt edilecek ton farkına sahiptirler.



Resim, 67- Kapı ve kasası ciladan önce



Resim, 68 ve 69- Yeni imal edilmiş kapı kolu ve itinalı raspa edilerek ortaya çıkarılmış dış kapı göbeği

11) Ahşap kat döşemeleri ve merdivenlerin bakımı

İç mekânda ahşapların bakımı yapılmış, çürüyen kapı ve kapı kasası parçaları, döşeme, süpürgelik, ahşap giriş, merdiven basamaklar özgün ahşap cinsi kullanılarak tamir edilmiştir.



Resim 70- sistire öncesi zemin döşemesi



Resim 71- sistire sonrası zemin döşemesi



Resim, 72- Cila sonrası zemin döşemesi

Hünkar Mahfili döşemelerinin ve süpürgeliklerinin, pencerelere yakın yerlerde çürüdüğü görülmüş ve bu kısımlardaki ahşaplar aynı cins ağaçla(meşe) değiştirilmiştir. Bu kısımların tamiratı sırasında elektrik tesisatı da bu yenilenen ahşapların altına alınmıştır. Döşemelere daha önce yapılmış kalafat uygulaması



Resim, 73- Merdiven(üzerindeki halı kaldırıldıktan sonra)



Resim, 74- Merdiven korkuluğu (yeni imal edilen eksik parça)

izlerine zarar vermemek adına yapılan sistre, zeminin tam düzelememesi pahasına, çok ince bir katman alınacak şekilde yapılmıştır.

Hünkar mahfilinin zemin katını birinci kata bağlayan merdivenin-diğer ahşap elemanlar gibi- üst üste katmanlar halinde yağlı boya ile boyandığı görülmüştür. Bunların tamamı, yerinde raspa edilerek bozulmuş kısımları ortaya çıkarılmış ve bu kısımlara parçalar alıştırılarak tamamı değiştirilmeden, aynı cins ahşaplarla tamir edilmiştir.



Resim, 75- Merdiven (raspa sonrası)



Resim, 76- Merdiven genel (cila sonrası)

12) Elektrik tesisatı imalatları

Yapının tamamında elektrik tesisatı yenilenmiştir. Bu yenilemede, tesisat hatları mümkün olduğunca yenilenen hatlardan geçirilmiştir. Daha önce yapılmış ve yapıya zarar vermiş olan tesisatlar sökülmüş, elektrik kutusu gibi yenilenen elemanların yapıya zarar vermeyecek şekilde sökülerek, yapıya daha az müdahale edilen yeni yerlerine taşınmıştır.



Resim, 77- Döşeme içinden geçirilmiş elektrik hattı



Resim, 78- Sökülmüş, eski elektrik kutusu

13) Sıva ve badana işleri

Uygulamaya başlandığında, cami girişi üst kat tavanının, gerek yağmur suyuna maruz kalması gerekse uygulama sırasında uzaklaştırılan, çatı arasına dolmuş kurşun altı çamuru yüzünden oldukça zarar görmüş ve sehim yapmış durumda olduğu tespit edilmiştir. Bu mekânın duvarlarında ve zarar görmüş ters tavanda yapılan raspalar sonucunda kalem işi izlerine rastlanamamıştır. Bu sebeple söz konusu mekânın ahşap koltukaltı silmeleri yenilenmiş, asma tavandaki sehim giderilmiş, duvarlarda sıva tamiratları yapılarak, mekânın boyası tekrar yapılarak, yenilenmiştir.



Resim, 79 ve 80-Son cemaat mahalli üstü(müdahale öncesi ve sonrası)



14) Yağmur suyu uzaklaştırma sisteminin yenilenmesi

Dolmabahçe Camii'nin özgün hali ile ilgili projede her hangi bir yaklaşım getirilmediğinden çürümeye yüz tutmuş mevcut yağmur suyu uzaklaştırma düzeni, aynı sistemle, ancak



Resim, 81 ve 82- Yağmur suyu uzaklaştırma sistemi(uygulama öncesi ve sonrası)



kaliteli ve eski esere uygun malzeme ve detaylarla yenilenmiştir. Yenileme çalışmaları sırasında silmelere daha önce açılmış delikler kullanılarak, bu özgün olmayan detayın uygulanması sırasında yapının daha çok zarar görmesi engellenmiştir. Diğer dönem camileri gibi bu sistemin ağırlık kuleleri yardımıyla gizlenmiş olma ihtimali vardır, ancak bu uygulamada söz konusu detaya ulaşılamamıştır.

15) Drenaj yapılması

Drenaj yapımı maksadı ile inceleme kazısı yapılmıştır. Yapının denize çok yakın olması ve zeminin dolgu olduğu ihtimali düşünüldüğünde, yapının ampatman temele sahip



Resim, 83 ve 84- Araştırma kazıları sonrasında ulaşılan ampatman temel

olduğu tahmin edilmiştir. İki farklı noktada yapılan araştırma kazısı sonucunda ampatman temel bulunmuş, ancak yapının zemin nemi yönünden sorun taşımaması, ayrıca bu tür temellere uygun kabul görmüş bir drenaj detayı bulunmadığından drenaj yapımından vazgeçilmiştir.

SONUÇ

Dolmabahçe Camii geçirmiş olduğu bu onarım sonrasında gelecek nesillere cami işlevi ve kültür mirasının yaşatılması adına daha sağlıklı bir şekilde hizmet verecek ve uzun yıllar bakıma ihtiyaç duymadan varlığını sürdürecektir. Ancak yapının kullanıcıları ve müdahale şekilleri dışında başka etmenler geleceğini etkilemektedir. Bunlar; büyük şehircilik projeleri (İnönü Stadı'nın başka bir yere taşınması) ve boğaz trafiğinin kıyıdaکی yapılar için oluşturduğu tehlikedir.

Vakıflar Genel Müdürlüğü bu nadide eserin onarımını yaptırarak görevini yerine getirmiştir. Şimdi sorumluluk bu nadide eseri zarar görmeden ayakta tutacak kamu vicdanında, yani hepimizdedir.

KAYNAKLAR

Afife Batur, (1994), Dolmabahçe Camii, *İstanbul Ansiklopedisi*, C.3, sf.88.

Celal Esat Arseven, (1970), *Türk Sanatı* İst.

Doğan Kuban, (2007), *Osmanlı Mimarisi*, İstanbul.

Oktay Aslanapa, (1986), *Osmanlı Devri Mimarisi*, İst.

Pars tuğlacı, (1981), *Osmanlı Mimarlığında Batılılaşma ve Balyan Ailesi*, ist.

Raif, *Mir'at*, s.321

Semavi Eyice *İslam Ansiklopedisi*, 2.cilt sf 1214/1263

Tahsin Öz, (1987), *İstanbul Camileri*, Türk Tarih Kurumu Yayınları, Ankara.

Yayınlanmamış Rapor- Rapor No:2006-62 (Y.Doç.Dr. Gülsün Tanyeli, İTÜ Mimarlık Fakültesi Restorasyon Ana Bilim Dalı)

Yayınlanmamış Rapor, Dolmabahçe Saray Külliyesi Bezm-i Alem Valide Sultan Dairesi Bezeme Program Raporu (Prof. Dr. G.Cantay)

Yayınlanmamış Rapor, İstanbul, Dolmabahçe Camii, Bezm-i Alem Valide Sultan Dairesi, Duvar ve Tavan Bezemelerinin Konservasyonu (Uzm. Konservatör Gülseren Dikilitaş)