



SELÇUKLU KÜLTÜR  
VE MEDENİYETİ UYGULAMA  
VE ARAŞTIRMA MERKEZİ

***SELÇUKLU MEDENİYETİ ARAŞTIRMALARI DERGİSİ  
(SEMA)***

**JOURNAL OF SELJUK CIVILIZATIONAL STUDIES  
(JSCS)**

**YIL: 2018 SAYI: 3**

**ISSN: 2651-2602**

**e - ISSN: 2548-0367**

**Konya, 2018**

**DergiPark**  
AKADEMİK

**asos**  
social science index

# SAHIP ATA AİLESİNİN TÜRBEŚİ VE NADİDE ÇİNİLERİ ÜZERİNE

## A Work on Sahip Ata Family Tomb's and It's Precious Tiles

*Yaşar ERDEMİR\**

### Öz

Konya şehir surunun dışında, eski adıyla Larende (Bugün Karaman) yoluna açılan sur kapısının karşında inşa edilmiş olan külliye, cami, türbe, hanikâh, çeşme dükkânlar ve çifte hamamdan müteşekkildir. Sahip Ata Manzumesi'nin bir bölümünü oluşturan türbe, cami ile hanikâhın arasında ve bunlara bitişik durumda; Selçuklu Devletinin ünlü veziri Sahip Ata Fahrettin Ali tarafından kendisi ve ailesi için türbeyi yaptırmıştır.

Türbeye açılan kemerin sandukalara bakan batı yüzü üzerinde yer alan kitabeye göre 1283 Nisan'ın başlarında yenilendiği anlaşılan türbe, künbedle eyvanın terkibinden meydana gelmektedir. Kubbeye örtülü kare mekânda üçü önde, diğer üçü de arkada olmak üzere altı sanduka bulunmaktadır. Sahip Ata'nın sandukası önde sol başta yer alırken, yanındaki diğer iki sanduka oğullarına, arka sıradakilerden birisi kızı Melike Hatun'a, birisi torununa, sonuncusu da torunlarından birine ait olmalıdır.

Sahip Ata Türbesi; kubbeli mekânla, dehlizin duvarlarındaki tuğla ve çini dekorasyonun meydana getirdiği bitkisel, geometrik ve yazılı kompozisyonları, kapısının muhteşem tasarımı, ajurlu pencere şebekeleri, yaldızlı çini sandukaları ve bilhassa da çini sanatının mükemmelliğe ulaştığı görkemli kemeriyle benzersizdir. Selçuklu döneminde bu ihtişama ulaşan bir başka mezar anıtı daha ortaya konmamıştır.

---

\* Dr. Öğr. Üyesi, Selçuk Üniversitesi

Bu çalışmada, başlı başına bir çini müzesi olma özelliğine sahip olan türbe, plan ve mimari özellikleriyle ayrıntılı olarak tanıtılacaktır. Ayrıca içerisini bezeyen çini süslemeler renk, motif, kompozisyon ve teknik açısından değerlendirilerek dönemi içerisindeki yeri belirtilecektir.

**Anahtar Kelime:** Konya, Sahip Ata, Türbe, Çini Süsleme,

### **Abstract**

Sahip Ata Complex which was built in the outside of the city wall of Konya, in front of the fortified gate of the city called Larende (today Karaman) consists of a mosque, a tomb, a hanikah, a fountain, shops and a double bath. The tomb, which comprises of a part of the Sahip Ata Complex and locates between and adjacent to the mosque and the hanikah, was built by Sahip Ata Fahrettin, famous vezier of the Seljuk State, for his family and himself.

According to the inscription on the western face of the arch that opens to the tomb and facing sarcophagus, the tomb which was supposed to have been renovated at the beginning of April, 1283, is formed a combination of a kumbed and an iwan. In the square place covered with dome, there are six sarcophagus that three of which are in the front and others in the back. While three sarcophagus in the front are belonged to Sahip Ata (in the front and left) and his sons, and others in the back are belonged to his daughter, Melike Hatun, and grandchildren.

With floral, geometric and written decorative compositions generated by the brick and tile decoration on the walls of the corridor and the domed place, the gorgeous design of the door, the window frame with ajour, the gilded tile sarcophagus and especially its spectacular arch, which have achieved the perfection of tile art, Sahip Ata Tomb is unique. Another grave monument that reached this magnificence during the Seljuk period has not been revealed yet.

In this study, having a feature of being a tile museum in and of itself, the tomb is detailedly evaluated based on its plan and architectural features. In addition, the interior tile decoration will be evaluated in terms of color, motif, composition and technique. Finally, their place in the period will be indicated.

**Keywords:** Konya, Sahip Ata, Tomb, Tile Decoration

## **SAHİB ATA ve AİLESİ**

Sahib Ataoğulları<sup>1</sup>, Akşehir-Afyonkarahisar yöresinde hüküm süren küçük bir beyliktir. Anadolu Selçuklu dönemine damga vurmuş ünlü devlet adamı Sahib Ata'nın hamiliğinde onun oğulları ve torunları tarafından 1271'li yıllarda kurulmuş, 1341 tarihine kadar siyasi hayatları devam etmiştir. Beyliğin kuruluşuna isim babalığı yapan ve dolaylı olarak idaresini de yüklenen Sahib Ata, sağlığında Afyon'u malikhâne olarak almış; bundan dolayı o zamana kadar "Karahisarı Devle"- "Kara Hisar" olarak söylenen şehre onun adına izafeten "Kara Hisarı Sahib/Sahibin Karahisarı" denmiştir. Sonradan Afyonkarahisar olmuştur.

Nerede, ne zaman, hangi tarihte doğduğu bilinmeyen Sahip Ata'nın asıl adı Ali, mahlası Fahrettin olup aslen Konyalı<sup>2</sup> ve Akşehirli<sup>3</sup> olduğu ileri sürülmektedir. XIII. yüzyılın ikinci yarısında yani Selçukluların en karışık ve buhranlı döneminde görev yapmış, gösterdiği itidal ve tedbirleriyle bir denge unsuru yaratarak Sahip Ata sıfatına laik görülmüştür. Bu ünvanın yaşına, hüsnü haline ve hizmetine hürmeten III. Gıyaseddin Keyhüsrev zamanında verilmiş olabileceği belirtilmektedir<sup>4</sup>. Selçuklu Devleti siyasi ve ekonomik açıdan zor ve kötü günler yaşarken en görkemli sanat eserleri de Sahip Ata tarafından bu dönemde inşa edilmiştir. Bunun kendi servetiyle ilgili olduğu ve hatta çok zengin olmasından dolayı Hoca

---

<sup>1</sup> Sahib Ata ve Sahib Ataoğulları Beyliği için bakınız; İ.H. Uzunçarşılı, *Anadolu Beylikleri ve Akkoyunlu-Karakoyunlu Devletleri*, Ankara 1969, s.150-152; M.F. Uğur-M.M. Koman, *Selçuklu Veziri Sâhib Ata ile Oğullarının Hayat ve Eserleri*, İstanbul 1934, s.24; O. Turan, *Selçuklular Zamanında Türkiye*, İstanbul 1993, s.591-592; Y. Öztuna, "Sahib Ataoğulları", *Türk Ansiklopedisi*, C. 28, Ankara 1980, s.46; E. Merçil, "Sahib Ata", *TDVİA*, C.35, İstanbul 2008, s.515-516; E. Merçil, "Sahib Ataoğulları", *TDVİA*, C.35, İstanbul 2008, s.518.

<sup>2</sup> M.F. Uğur-M.M. Koman, *a.g.e.*, s.24; M. Önder, *Mevlana Şehri Konya*, Konya 1971, s.109'da "Konyalı El Hac Ebubekir soyundan Hüseyin'in oğludur" diye yazar.

<sup>3</sup> Y. Erdemir, "Ünlü Selçuklu Veziri Sahib Ata Akşehirli midir?", *I. Uluslararası Nasreddin Hoca Sempozyumu (Bilgi şöleni) (6-7 Temmuz 2005)*, Akşehir 2005, s.21-29'da Akşehirli olduğunu belirterek bazı gerekçeler ortaya koyar.

<sup>4</sup> M.F. Uğur-M.M. Koman, *a.g.e.*, s.24. Dipnot 1'de bu hususla ilgili geniş bir açıklama yapılarak "Sahib ünvanını kendisinden evvel ve sonra Selçuklu vüzerası (vezirleri) vardır. Bu ünvanın, o zaman ya vezir-i azamlara veya divanda mektubat ve nişanlılık vazifesini ifa edenlere verildiği anlaşılıyor". Ata kelimesine gelince; bu da baba manasına geldiği gibi, ihtiyar, aziz ve muhterem manalarını da ifade eder. Ebulgazi, Şeçerei Türkiye'sinde (Türk halkı aziz kişilere Ata der. Misal Hakim Ata ve Seyyit Ata...). "Konya'da bu kelimeyi halk Sahib Ata diye terkip yaparak atıyye ve ihsan sahibi manasını kasteder. Fakat bu doğru değildir" diye bilgi vermektedir.

Sahip Fahreddin Ali olarak da anıldığını kaynaklar yazmaktadır<sup>5</sup>. Selçuklu döneminde zengin, tüccar adamlara “Hoca”<sup>6</sup> sıfatı verilmekteydi. Bunlardan birisi de Konya’da Sırçalı Medrese’yi yaptıran Bedreddin Muslih olup tarihi kaynaklarda Hoca Bedreddin Muslih olarak zikredilmiştir<sup>7</sup>.

Sahip Ata’nın Anadolu’da yaptığı eserlere bakıldığında<sup>8</sup> gerek maddeten, gerekse manen ne kadar zengin birisi olduğu kolaylıkla anlaşılır. Alâeddin Keykubat’ın<sup>9</sup> dışında Selçuklu Sultanları bile sayı ve çeşit olarak onun kadar zengin ve görkemli eserler yaptıramamışlardır. İshaklı’dan Ilgın ve Akşehir’e, Konya’dan Kayseri’ye, Sivas’a kadar pek çok yerde inşa ettirdiği mescit, medrese, cami, darü’l-hâdis, hanikâh, imaret, türbe, kervansaray, menzil, kaplıca, hamam, çeşme, buzhane, ark, dükkan vb. gibi dini, ilmi, ticari, sıhhi, iktisadi ve sosyal yapıları Anadolu’yu taçlandırmaktadır. Ülkeye kazandırdığı bu müesseseler ve yaptığı hayırlı işlerden dolayı “*Ebul Hayrat*” olarak da anılmaktadır<sup>10</sup>.

Konya Kazulkuzatı Şeyh Şiraceddin bin Ahmet Ermevi tarafından Sivas’taki Sahib Ata Medresesi (Gök Medrese) evkafı için tertip edilen Zilkade 678/1279 tarihli vakfiye suretiyle: Konya’daki İnce Minareli Medrese ve bitişindeki mescit hakkında aynı kişi tarafından tanzim edilen Ramazan 679/1280 tarihli vakıfnamede<sup>11</sup> basının adı Hüseyin, dedesinin adı El Hac Ebubekir El Konevi olduğu yazılıdır. Yine Konya’daki Sahib Ata Camii’nin taç kapısı<sup>12</sup> ile hanikâhının<sup>13</sup>

<sup>5</sup> İ. H. Uzunçarşılı, *a.g.e.*, s. 150-151.

<sup>6</sup> M.F. Uğur-M.M. Koman, *a.g.e.*, s.29. Dipnot 2’de “Hoca ünvanı o zamanlarda ya zengin olanlara, yada büyük rütbe ve mansipta bulunanlara, yahut da fazla kemal erbabına verilirdi..” açıklamasında bulunmuşlardır.

<sup>7</sup> Y. Erdemir, *Sırçalı Medrese Mezar Anıtları Müzesi*, Konya 2002, s.23-24;

<sup>8</sup> Alptekin Yavaş, *Anadolu Selçuklu Veziri Sahib Ata Fahreddin Ali’nin Mimari Eserleri*, Ankara 2015.

<sup>9</sup> Yaşar Erdemir-Ahmet Yavuzylmaz, “Alâeddin Keykubat’ın Sanat Anlayışı ve Konya’da İnşa ettirdiği Mimarlık Eserleri”, *II. Ulusal I. Alâeddin Keykubat ve Dönemi Sempozyumu Bildirileri (06-07 Kasım 2008)*, Konya 2010, s.129-174.

<sup>10</sup> İ. H. Uzunçarşılı, *a.g.e.*, s. 150; Y. Erdemir, *İnce Minareli Medrese Taş ve Ahşap Eserleri Müzesi*, Konya 2007, s.34-40; M.F. Uğur-M.M. Koman, *a.g.e.*, s.119.

<sup>11</sup> S. Bayram-A.H. Karabacak, “Sahib Ata Fahrü’-din Ali’nin Konya İmareti ve Sivas Gök Medrese Vakfiyeleri”, *Vakıflar Dergisi*, S: 13, Ankara 1981, s.31-70; Y. Erdemir, *İnce Minareli Medrese.....*, s.51-74.

<sup>12</sup> H. Karamağaralı, “Sahib Ata Camii’nin Restitüsyonu Hakkında Bir Deneme”, *Rölöve ve Restorasyon Dergisi*, S: IV, Ankara 1982, s.49-72; İ.H. Konyalı, *Abideleri ve Kitabeleri ile Konya Tarihi*, Konya 1964, s.506.

## *Sahip Ata Ailesinin Türbesi Ve Nadide Çinileri Üzerine*

portalindeki kitabede aynı isimler geçmektedir. Ilgın Kaplıcasıyla, Akşehir Taş Medrese'nin kitabelerinde<sup>14</sup>, Sivas Gök Medrese ve İshaklı Kervansarayının cümle kapılarında Hüseyin oğlu Ali olarak zikredilmektedir<sup>15</sup>. Ayrıca babasının ve dedesinin isimlerinin I. İzzeddin Keykavus'un (1217-1218 tarihli) vakıfnamesindeki şahitler arasında yer alması<sup>16</sup> köklü ve kültürlü bir aileye sahip olduğuna ve önceden de ailece devlet kademesinde görev aldıklarına işaret eder. Bu ailenin Moğol baskısından dolayı XIII. yüzyıl başlarında Horasan veya Kafkaslardan göçüp Konya-Akşehir havalisine yerleşmiş Türklerden olması da kuvvetle muhtemeldir.

Selçuklu devlet idaresinde 20 yıl kadar bir süre ile vezir-i âzamlık yapan Sahib Ata'nın bu mertebeye yükselmeden önce de çeşitli kademelerde bulunduğu ve değişik unvanlarla anıldığı bilinmektedir. Beş Sultanla (II. İzzeddin Keykavus, IV. Rükneddin Kılıçarslan, II. Alâeddin Keykubat, III. Gıyaseddin Keyhüsrev, II. Gıyaseddin Mesut) beraber çalışan Sahib Ata, II. İzzeddin Keykavus'un yaptığı görev dağılımında pervanelik makamına getirilmiştir<sup>17</sup> (1246). Bazı kaynaklar Sahib Ata Fahreddin Ali'nin Anadolu Selçuklu Devleti'nde tespit edilen ilk görevinin emir-i dadlık olduğunu belirtirler<sup>18</sup>. İlk yaptığı eser olan İshaklı Kervansarayının (1249-1250) kitabesinde Hoca<sup>19</sup>, Akşehir'de inşa ettirdiği medresesinde (Taş Medrese 1250) emir-i dad<sup>20</sup>, Konya'da ise Sahib Ata namıyla kayıtlara geçmiştir. Yine Akşehir'de yaptırdığı bugün ayakta olamayan fakat kitabesi günümüze ulaşan hanikâh ve imaretinde "Es Sahibü'l Azam, El

---

<sup>13</sup> Y. Önge, *Konya Sahib Ata Hankahı*, *Suut Kemal Yetkin'e Armağan*, Ankara 1984, s.181-193; M.F. Uğur-M.M. Koman, *a.g.e.*, s.46-47.

<sup>14</sup> A. Yavuzylimaz- C. Karakök, "Seyahatnamelerde Akşehir", *Konya Seyahatnameleri*, Konya 2016, s.363-426.

<sup>15</sup> M.F. Uğur-M.M. Koman, *a.g.e.*, s. 83, 88, 89, 97, 109.

<sup>16</sup> İ.H. Uzunçarşılı, *Kitabeler*, s. 20. Not-1; M.F. Uğur-M.M. Koman, *a.g.e.*, s.26.

<sup>17</sup> Pervanelik görevi Selçuklu Devlet teşkilatında vezir-i azamdan bir derece aşağıda olan önemli bir makamdır. Sadaret kaymakamlığı demektir. M.F. Uğur-M.M. Koman, *a.g.e.*, s.6-7. Dipnot 7'de "Osmanlı İmparatorluğundaki silahtar ağalığı mansıbı, baş mabeyincilik demektir" derken, M. Önder, *a.g.e.*, s.109'da pervanelik görevini ferman nazırı olarak açıklar.

<sup>18</sup> E. Merçil, "Sabib Ata", *TDVİA*, C.35, s.515.

<sup>19</sup> M.F. Uğur-M.M. Koman, *a.g.e.*, s.32.

<sup>20</sup> M. Önder, *a.g.e.*, s.109'da Emir-i dad'ı, adalet nazırı olarak açıklar. M.F. Uğur-M.M. Koman, *a.g.e.*, s.30. dipnot 1'de "Emirdat; adliye nazırı, mezalimi defe memur olan zat..." açıklamalarında bulunur.

Vezirü'l Muazzam<sup>21</sup>” olarak (kitabede) adı yazılmıştır. 1258 de ise II. İzzeddin Keykavus’un baş vezirdir.

Görev aldığı devlet idaresinde 40 yılı aşkın süredir koşturmaktan yorulan, yaşı da ilerleyen, üstelik “*Cimri Vakası*” olarak tarihe geçen savaşta iki oğlunu kaybeden vezir, yetmemiş gibi Selçuklu hazinesinde para kalmadığı için Moğolların masraflarını karşılamak üzere elli yıllık nakit birikimini (400.000 dirhem parayı) kendi mal varlığından karşılamış, servetini tüketmiştir. Bu yüzden İlhanlıların mali işlerinden ve vergilerinden sorumlu olan Mucîrüddin Emirşah ile arası açılmış, Argun Han tarafından Tebriz’e çağrılmıştı. İlhanlı Hükümdarının ağır vergi isteklerinin devam etmesi karşısında sıkıntı çeken Sahib Ata, Tebriz’den Konya’ya hasta olarak dönmüş, kısa bir süre sonrada Akşehir’e bağlı Nadir köyünde vefat etmiş (25 Şevval 687/22 Kasım 1288), cenazesi Konya’ya getirilerek sağlığında yaptırdığı türbesine defnedilmiştir<sup>22</sup>.

Sahib Ata’nın ölüm yeri ve tarihi ile ilgili kaynaklarda bazı çelişkiler bulunmaktadır. Sağlığında (Konya’daki külliyesinde) yaptırdığı ve 1283’te yenilediği türbesinde medfun bulunan vezirin sandukasındaki kitabede ölüm tarihi olarak Şevval ayının sonlarında 684/1285 rakamı yazılıdır. Aksarayı, Selçuknamesinde, Fahrettin Ali’nin ölüm tarihini “*Şevval ayının 25. Pazartesi günü idi ki, Sahib’in ölümüne hakkın kazası sadır oldu. Bu hicretin 687/1287 yılında Akşehir hıttasının Nadir köyünde vuku buldu*” derken<sup>23</sup>, Yılmaz Öztuna, 1285 Kasımında Aksaray’da öldüğünü<sup>24</sup> yazar. Mehmet Önder de Akşehir’in Nadir Köyünde Şevval 684/ Kasım 1285’te vefat ettiğini belirtir<sup>25</sup>. Uğur-Koman ise “*Fahreddin Ali hayatının sonlarına doğru veziri azamlıktan çekilerek Akşehir ilçesine bağlı Nadir Köyüne yerleşmiş ve ölene kadar (Şevval 684/ Kasım 1285) oradaki çiftliğinde yaşamıştır. Öldükten sonra naaşı 682/1283 senesinde yeniden yaptırdığı türbesine nakledildi. Türbenin mahzenindeki mumyasını yakın zamana kadar mevcudiyetini muhafaza ettiği rivayet olunmaktadır. Bu gün cesedi iskelet halindedir*”<sup>26</sup> diye açıklamada

<sup>21</sup> M.F. Uğur-M.M. Koman, *a.g.e.*, s.93.

<sup>22</sup> E. Merçil, “Sabib Ata”, *TDVİA*, C.35, s.516.

<sup>23</sup> M.F. Uğur-M.M. Koman, *a.g.e.*, s.32.

<sup>24</sup> Y. Öztuna, *a.g.m.*, s.46.

<sup>25</sup> M. Önder, *a.g.e.*, s.114.

<sup>26</sup> M.F. Uğur-M.M. Koman, *a.g.e.*, s.32.

## *Sahib Ata Ailesinin Türbesi Ve Nadide Çinileri Üzerine*

bulunurlar. İ.H. Uzunçarşılı 25 Şevval 687/ 23 Kasım 1288'de öldüğünü belirtir<sup>27</sup>.

Sahib Ata ailesinin bazı eksikliklere rağmen soy kütüğünü çıkarmak mümkündür<sup>28</sup>. Tarihi kaynaklardan ve türbesindeki sandukalardan anlaşılacağı üzere vezirin Taceddin Hüseyin ve Nusretüddin Hasan isminde iki oğlu ile Melike Hatun adında bir kızı bulunmaktaydı. Sultan IV. Rükneddin Kılıçarslan tahta geçince (646/1249) uç vilayeti emirliği Vezir Sahib Ata Fahreddin Ali'nin iki oğluna bırakılmış, ayrıca Kütahya, Sandıklı, Akşehir ve Beyşehir kendilerine verilmişti. Muîniddin Süleyman ve Hatiroğullarının entrikalarıyla Sahib Ata'nın görevden alınarak Osmancık kalesine hapsedilmesi üzerine oğlu Taceddin Hüseyin de beylerbeyi Hatiroğlu Şerefeddin Mesud tarafından gözaltına alınmıştı. Sahib Ata'nın hapisten kurtulup tekrar vezir olmasıyla oğulları Ladik (Denizli), Honas ve Karahisarı Devle (Afyon) subaşılığına tayin edilmişti<sup>29</sup>.

Tarihte "Cimri Vakası" olarak bilinen olay Sahip Ataoğullarının başına gelen en büyük talihsizliktir. Sahib Ata'nın Selçuklu Sultanı III. Gıyaseddin Keyhüsrevle birlikte Moğol Hakanı'nın yanında olduğu sırada Kırım'da ölen II. Keykavus'un oğlu Siyavuş'u da yanına alarak isyan eden Karamanoğlu Mehmet Bey'e karşı koymaya çalışan Taceddin Hüseyin ile Nusretüddin Hasan çarpışmada hayatlarını kaybetmişlerdi<sup>30</sup>(675/1277). Bu beylik ile Germiyanoğulları arasında da kavgalar olmuş; Selçuklulara karşı savaş hazırlığı yapan Germiyanoğullarına karşı koymaya çalışan Nusretüddin Hasan'ın oğlu Şemseddin Mehmed Germiyan Beyi Bozkuş Bahadır ile giriştiği savaşta hayatını kaybetmişti (686/1287)<sup>31</sup>.

Selçuklu Devleti'nin çöktüğü dönemde Karamanoğullarının hücumuna uğrayan Konya yağmalanmış, halkın daveti üzerine yardıma gelen Sahib Ata'nın torunu tarafından şehir kurtarılarak halka teslim edilmiştir. İlhanlılarla işbirliğine kızarak Selçuklu Devleti'ne isyan eden Şemseddin Mehmed'in oğlu Nusretüddeve ve'd-din Ahmed'i cezalandırmak için Selçuklu ve İlhanlı ordusu

---

<sup>27</sup> İ. H. Uzunçarşılı, *a.g.e.*, s.150.

<sup>28</sup> Y. Erdemir, *İnce Minareli Medrese.....*, s.40.

<sup>29</sup> E. Merçil, "Sahib Ataoğulları", .... s.518.

<sup>30</sup> O. Turan, *a.g.e.*, s.584; İ. H. Uzunçarşılı, *a.g.e.*, s.150.

<sup>31</sup> E. Merçil, "Sahib Ataoğulları", ..... s.518.



tarafından Afyon'un muhasara edilerek bir sonuç alınmadığı da tarihi kaynaklarda yazılıdır<sup>32</sup>.

İlhanlıların Anadolu Valisi Timurtaş'ın Afyonkarahisar'ı kuşatması üzerine Germiyanogullarına sığınan Nusretüddeve Ahmed, Germiyan Beyi I. Yakub'un kızıyla evlenmiş ve artık bu beyliğe tabi olmuştur. 742/1341'den sonra öldüğü tahmin edilen Nusretüddeve Ahmed'in ardından Sahib Ataoğullarının toprakları Germiyanogulları tarafından ilhak edilmiştir. Muzafferüddin ve'd devle adındaki kardeşinin de onun sağlığında öldüğü tahmin edilmekte, bu kardeşin oğulları ve kızlarının Afyonkarahisar'daki Sahibiler Türbesi'nde kabirleri bulunmaktadır. Afyon'daki Kubbeli Mescid'in kitabesi ile Ulu Cami'in tamir kitabesinde ise Sahib Ataoğullarının son beyi Nusretüddeve<sup>33</sup> Ahmed'in ismi geçmektedir.

### SAHİB ATA TÜRBESİ

Selçuklu Devleti'nin veziri Sahib Ata Fahreddin Ali'nin kendisi, ailesi, çocukları ve torunları için yaptırdığı türbe, Konya'da Sahibata mahallesi, Lârende caddesindeki adına tesis edilen manzumenin bir bölümünü teşkil etmekte ve cami ile hanikâh arasında kalmaktadır (Harita 1-2, Çizim 1, Fotoğraf 1). Üzerinde yapılış tarihi bulunmayan türbenin, büyük kemerinin batı yüzündeki çini kitabeden 682/1283 yılında yenilediği anlaşılmakta<sup>34</sup>, fakat yapanın ve yenileyenin kim olduğu hakkında bilgi bulunmamaktadır<sup>35</sup>. Kuzeyden caminin kible

---

<sup>32</sup> E. Merçil, *a.g.m.*, s.518.

<sup>33</sup> E. Merçil, *a.g.m.*, s.518.

<sup>34</sup> Kitabeler için bkz. J. H. Löytved, *Konia, Inschriften der Seldschukischen Bauten*, Berlin, 1907, s. 67' de 1283 rakamını verir; F. Sarre, *Konia*, Berlin,1920, s. 16' da türbe için 1269 tarihini düşer; M. F. Uğur-M. M. Koman, *Selçuklu Veziri Sahib Ata ile Oğullarının Hayat ve Eserleri*, Konya, 1934,s.54; İ. H. Konyalı, *Abideleri ve Kitabeleri İle Konya Tarihi*, Konya, 1964, s.721; M. Önder, *Mevlana Şehri Konya*, Ankara, 1971(2.baskı), s.114 de1283'ü tecdit(yenileme) olarak verirler. Cl. Huart, *Mevleviler Beldesi Konya*, (Çev. N. Uzel), İstanbul, 1978, s.115-116' da türbenin yapılış tarihini 668/1269-70 olarak verir. Kitabeyi okur. 682'de tecdit edildiğini yazar. Ancak 668 tarihi biraz muallakta olup, buraya mı ait olduğu kesin anlaşılamamıştır. H. Önkal, *Anadolu Selçuklu Türbeleri*, Ankara, 1996, s. 372'de Cimri hadisesinde iki oğlunu kaybeden Sahib Ata'nın oğulları için bu türbeyi yaptırdığını, sonradan burayı aile kabristanına dönüştürmeyi düşündüğünden yıkıp yeniden inşa ettirdiğini, ya da eski yapıyı çinilerle süslettirip yenilettiğini olabileceğini belirtir.

<sup>35</sup> O. Aslanapa, *Türk Sanatı II*, İstanbul, 1984, s.139'da caminin mimarı Kelük Bin Abdullah'ın türbenin de mimarı olabileceğini belirtir, H. Önkal, *a.g.e.* s.372'de aynı fikre katılır.

## *Sahip Ata Ailesinin Türbesi Ve Nadide Çinileri Üzerine*

duvarına, güney taraftan da hanikâha bitişik durumda olan yapı, dıştan 8.80x11.00m, içten 6.07x8.75m ölçüleriyle kareye yakın dikdörtgen plana sahiptir (Çizim 2). İçerisi, doğu duvarına yakın bir yerden, kuzey-güney istikametinde atılan çini bezemeli geniş sivri bir kemerle<sup>36</sup> ikiye bölünmüş olup, bir kısmı doğuda, diğer kısmı batıda kalmaktadır (Fotoğraf 2). Türbe kapısının açıldığı ve aynı zamanda camiye bir kapıyla bağlantılı bulunan doğu taraftaki (bir dehliz halindeki) dar mekân sonraki onarımlarda dışa doğru meyilli uyduruk bir ahşap çatı ile kapatılmış, batıda kalan kare alan ise kubbe ile örtülmüştür. Türbe, iki yapı arasında kalmasına ve bunlara bağlanmasına rağmen oldukça müstakil bir hüviyete sahiptir.

Kübik gövdesi üzerinde bir kubbe ile örtülü türbeler grubuna dahil edilen eserin kubbeli kısmının önündeki (doğu) geçiş koridoruna eyvan gibi geniş bir kemerle açılması, bu gurubun ilgi çekici bir değişkeni olarak kabul edilmektedir. O. Arık, yapıyı kübik gövde üzerinde kubbesi olan türbeler gurubuna dahil ederken<sup>37</sup>, H. Önkal, kümbet-eyvan terkiibinden meydana gelen türbeler tipi içinde zikretmektedir<sup>38</sup>. Sahib Ata Türbesi; kubbeli mekânla, doğuda kalan dehlizin duvarlarındaki tuğla ve çini dekorasyonun meydana getirdiği bitkisel, geometrik ve yazılı kompozisyonları, kapısının muhteşem tasarımı, ajurlu pencere şebekeleri, yaldızlı çini sandukaları ve bilhassa da çini sanatının mükemmelliğe ulaştığı görkemli kemeriyle benzersiz olup, Selçuklu döneminde bu ihtişama ulaşan bir başka mezar anıtı daha ortaya konmamıştır. Bir çini müzesi olma özelliğine sahip olan türbe, mekân düzeni ve çini kaplamaları ile Semerkant'taki Şâh-ı Zinde yapılar topluluğunu aklı getirmektedir<sup>39</sup>.

Türbeye, hanikâhın kuzey-doğu köşesine açılan sade bir dış kapı ve bunu takiben bir koridorla geçilmektedir. Kesme taşla kaplanmış olan 1.05m genişlik ve 2.26m yükseklikteki sivri kemerli kapı

<sup>36</sup> Planı için bkz. H. Karamağaralı, "Sahib Ata Camii'nin Restütüsyonu Hakkında Bir Deneme", *Rölöve ve Restorasyon Dergisi*, Sayı: 3, İstanbul, 1982, s.68, şekil: 1; M. O. Arık, "Erken Devir Anadolu Türk Mimarisinde Türbe Biçimleri", *Anadolu(Aanatolia)*, S. XI, Ankara, 1969, s. 79, LVII,( şekil 13 üst ve alt kat planı, şekil 14, kesit ve kripta); H. Önkal, *a.g.e.* s. 372, şek,167,1 68, s.373, şek.169.

<sup>37</sup> M. O. Arık, *a.g.m.* s. 79.

<sup>38</sup> H. Önkal, *a.g.e.* s.357 ve s. 364-372

<sup>39</sup> R. Arık- M. O. Arık, *Anadolu Toprağının Hazinesi Çini*, İstanbul 2007, s.111-121.

açıklığının iki yanında 26-28cm yükseklikte birer seki yer almaktadır. Sekilerden itibaren açıklığın hanikâha bakan köşeleri pahlanmış, kemerin (0.34cm.genişlikte) sağ tarafına da menteşe ile tutturulan ahşaptan yeni bir kanat takılmıştır. Koridorun genişliği 1.50m, uzunluğu 3.05m olup, yan duvarları moloz taş ile örülmüş, üstü ise tuğladan sivri beşik tonozla kapatılmıştır. Hanikâhtan girilen kapının köşeye gelmesi nedeniyle türbeye daha rahat ulaşılabilmek için koridorun doğu duvarı içeri (sola) doğru hafif bir kırılma yapmakta ve-hemen buradan- dikkörtgen bir kapı ile de arkasındaki (bugün idare bürosu olarak kullanılan) tonozlu mekâna geçilmektedir. 1.05m genişlikteki kapının üstüne aynı genişlikte sivri kemerli bir pencere açılmış, bunun iki tarafına çokgenlerin (onikigen) birbirine halkalanmasından oluşan geometrik dekorlu birer alçı şebeke geçirilmiştir. Duvar içinde, kapı ile bu pencere arasına gelecek şekilde 12cm kalınlıkta ahşap dikkörtgen bir hatılın uzandığı dikkati çekmekte, sol tarafta da (15cm genişlik ve 55cm yükseklikteki) bir sekinin duvara bitişerek koridor boyunca devam ettiği gözlenmektedir.

Türbe biraz yüksekte kaldığı için, içeriye açılan kapısına, koridorun sonundaki dört basamaklı bir merdivenle çıkılmaktadır. 16-17cm yükseklikte ve 29-30cm genişlikteki basamaklar traverten taşından kesilmiş, köşeleri de hafif pahlanmıştır. Kapının koridora bakan yüzü sade bırakılmış, üst tarafın duvarı da tonozda olduğu gibi tuğla ile örülmüştür.

### **Çini Süslemeler**

Türbenin kapısı sivri kemerlidir (Fotoğraf 3). 0.95m genişlik ve 1.96m yükseklikteki bu kapının koridora bakan dış yüzünün sadeliğine karşılık, içe bakan cephesiyle, kemerin iç (karın) ve yan yüzündeki çini kaplamanın zenginliği gözleri kamaştırmakta, üstündeki tuğla ve çini dekorasyonla da bir harmoni oluşturmaktadır. Açıklığın etrafını üst ve yanlardan çevreleyen çinili bordürler yukarıda bahsedildiği üzere türbeyi ikiye ayıran büyük tak kemere kadar genişleyerek kapının da açıldığı dehliz cephesini tamamen kaplamaktadır. Kapı kemerinin 28cm genişlikteki iç yüzü geometrik olarak tasarlanmıştır. Kenarlardan ince (3cm) firuze şeritlerin sınırladığı süsleme kompozisyonunda: firuze ve mor renkli çinilerden kesilmiş uzunlu kısıklı parçalar kilim desenini andıran geometrik şekiller meydan getirirler. Zemini kaplayan aynı renkteki kare ve dikkörtgen çiniler yatay, mor renkli olanlar ise hem yatay

hem de dikey sıralar halinde kaydırmalı olarak yerleştirilmiştir. İster kenarlarda, ister ortalarda olsun geometrilerin merkezlerindeki küçük kare alanlarda lacivert çinilerden kesilerek monte edilmiş daha küçük parçalar dikkati çekmekte, zemindeki alçının beyazı üçüncü bir renk olarak süslemeye katılmaktadır.

Kemerli girişin etrafını kuşatan ilk bordür bitkisel bezemeli olup 13cm genişliktedir. Firuze ve patlıcan moru çinilerden kesilerek mozaik tekniğiyle yapılan süslemesinde; “S” şeklinde kıvrılarak karşılıklı birbirine sarılan iki kıvrık dal, belirli aralıklarla kesişip birbirine halkalanarak birer palmet meydana getirdikten sonra ters yönlere dolanarak rûmilere bağlanırlar. Burada mozaik parçaların arasını (derz) dolduran zemindeki alçının beyazı genişçe bırakılarak kalın bir kontur görünümünde belirmiş ve üçüncü bir renk olarak dekorasyona katılmıştır. Kapının iki yanından yukarıya doğru yükselerek kırık bir zencirek halinde birbirine dolanan ikili plastik silme cepheye damgasını vurmuştur. Aynı zamanda bitkisel bordürü de dıştan kuşatan üçgen kesitli ve profilli bu kabartma silmeler, üzengi seviyesinde iki kola ayrılırlar. İçtekiler, kemer kavsini takip edip tepede kesistikten sonra kırılıp iki yöne dönerek dıştakiyle birleşmekte ve yukarıya doğru devam edip üstteki kitabeliğe çerçeve oluşturmaktadır. Profilin firûze dolgulu (silmelerin) meyilli yan yüzleri mor konturlu minik beşgenlerle kaplanmış olup, bunlar aynı zamanda tepelerinden de bitişerek yan yana karşılıklı olarak sıralanırlar.

Kemer kilidinin üstünden dönen bu profillerle, kitabe panosunun arasında kalan küçük üçgen alanın içi firûze üstüne koyu mavi bitki motifi ile doldurulmuştur. Ortada: rûmî tepelikli bir palmetin tabanından kavislenererek iki yana dağılıp ters yönlere de dolanan zarif kıvrım dallar, aynı profillerin sınırladığı kemerli kapının köşe dolgularıyla da büyük bir ahenk oluşturmakta ve birbirini tamamlamaktadır. Hemen üstündeki kabartma profillerin sınırladığı yatay kitabe panosunun içine Selçuklu sülüsü ile iki âyet yazılmıştır<sup>40</sup>. Firûze zemine uygulanan koyu mavi yazılar mozaik tekniğinde olup, dökülen kısımlar sonradan çini taklidi alçı ile sıvanmıştır.

<sup>40</sup> M. F. Uğur-M. M. Koman, *a.g.e.*, s.52; İ.H. Konyalı, *a.g.e.*, s.720; T. Hancıoğlu, *Konya'daki Selçuklu Çini Dekorasyonunda Yazı Sanatı*, S. Ü. Sosyal Bilimler Enstitüsü Yayınlanmamış Doktora Tezi, Konya, 1986; Z. Şimşir, “Sahip Ata Manzumesinin Süsleme Özellikleri”, *Yeşilin ve Medeniyetin Köprüsü Meram*, C. III, Konya, 2014, s. 42, dipnot 6.

Köşeliklerdeki bitkisel örgü kompozisyonu daha iri ve olgundur. Buradaki süslemede; iç içe spiraller yaparak birbirine dolanan bir gövde ile bundan çıkarak ters yönler kivrılan ince dallar ortada palmet, uçlarda ise tekli-çiftli rûmîlerle nihayetlendirilir. Üçgen alanda olduğu gibi burada da zemin firuze, motifler koyu mavi çinilerden kesilmiştir.

Giriş cephesini üst ve yanlardan çevreleyen son bordür geometrik dolguludur. İki taraftan mor renkli ince bir şeridin sınırladığı 12cm enindeki bu bordürün içinde: eksenlerinden hafif kaydırılmış yarım altıgenler karşılıklı olarak birbiriyle kesişmekte, bunlar ayrıca ters-düz "V" ler oluşturan paralel çizgilerle kesilerek tamamlanmaktadır. Zemin boşluklarında teşekkül eden dörtgen ve beşgen çinilerle, çok kollu yarım yıldızlar firuze, motifler ise (köşedekilerden farklı olarak) mor renklidir. Bu bordürün sol üst tarafında yerinde kalabilen bazı orijinal parçaların dışındaki çinileri dökülerek tamamen yok olduğu için son restorasyon çalışmalarında yerleri alçı ile doldurularak eski durumlarına göre boyanmıştır. Bu bordürün sol tarafıyla, türbenin doğu köşesi arasında kalan 14cm.lik duvar yüzeyinin de tek sıra halinde firuze sırlı dikdörtgen plaka çinilerle kaplı olduğu üstteki sağlam iki parçadan anlaşılmalıdır. Burada da dökülen çinilerin yerleri yine alçı ile sıvanarak boya ile taklit edilmiştir.

Çinili türbe kapısının üstündeki duvar yüzeyini bezeyen geometrik dekorasyon ile karşı cephedeki (camiye geçit veren ve bugün kapalı olan hacet kapısının üzerinde yer alan) süsleme kompozisyonları çok farklı bir karakter göstermekte ve her iki tarafta da simetrik olarak tekrarlanmaktadır. Cami tarafındakiler kısmen orijinalliğini koruyabilmiş, ancak mukabilindekiler duvara sonradan açılan bir pencere ile büyük oranda tahrip ve yok edilmiştir.

Güneyde hanikâha açılan çinili kapının üstündeki enine büyük dikdörtgen pano (1.60x1.73m.) sathi bir niş şeklinde yüzeyden hafif içeriye oyulmuştur. Dört taraftan etrafını çevreleyen bitkisel bezemeli çinili bordür ve sırsız tuğla kuşağın içinde âdeta duvara asılı bir tablo görüntüsü vermektedir. Patlıcan moru ince bir şeritle konturlanan 6cm enindeki bitkisel dolguda; beyaz alçı zemin üstüne yine mor renkli çinilerden kesilmiş bitkinin gövdesi "S" şeklinde ritmik kıvrımlar yaparak dolaşmakta, bundan çıkarak ters yöne kavışlanan ince dal ve stilize yapraklar (rumiler) ara boşluklara

dağılmaktadır. “Kâşî-traş”<sup>41</sup> yöntemiyle hazırlanan beyaz harç zemine mor çinili bu bordür, dehlizin diğer duvarlarına da çerçeve oluşturmaktadır.

Etrafı firûze sırlı bir çini şeritle kuşatılan (4cm) yatay dikdörtgen panonun içinde sıralanan sırsız tuğlalarla firûze ve mor çiniler, mâkılî yazıyı çağrıştıran geometrik şekiller meydana getirirler. Buradaki dekorasyonda 4x4, 4x8 ve 4x12cm ölçülerinde tuğla ve çiniler kullanılmıştır. Ortada “gamalı haç” olarak da ifade edilen uçları kırık dört kollu bir çarkifeleğin kolları dik açılar oluşturacak şekilde yatay-dikey doğrultularda “U” şeklinde kırılıp kenarlara bağlanmakta, aralarda da küçük kare sıralar dikkati çekmektedir. Çarkifeleğin kollarını teşkil eden 4x8cm ebadındaki iki sıra meyilli tuğla örgünün arasına dizilen kare formlu (4x4cm) mor çiniler, köşe uçlarından kolye gibi birbirine ulanarak ön plana çıkarken; arada kalan 4x12cm’lik daha uzun dikdörtgen firûze çiniler tek sıra ve yine aynı şekilde dizilerek zemini teşkil ederler.

Panonun hemen üstündeki enine dikdörtgen pencerenin sonradan açıldığı sağ tarafındaki kırılmış çini bordürü ile yanındaki tahrip olmuş kalıntılardan belli olmaktadır. Burada da hemen altındaki panoya benzer bir düzenlemenin bulunduğunu karşı duvardaki daha sağlam kalabilmiş tekrarında izlemek mümkündür. Pencere hizasındaki yeni tuğla örgü ve çimento harcı ile ince örülmüş duvar görüntüsü de bu durumu teyit etmektedir.

Türbenin (ve aynı zamanda cami ile hanikâhın bağlantısını sağlayan dehlizin) doğu duvarı altta taş, ortada tuğla-çini, üstte ise tuğla olmak üzere farklı üç bölüm halinde düzenlenmiştir. Zaman zaman elden geçirildiği belli olan yaklaşık 1.00m kalınlığındaki duvarın moloz taş örgülü alt kısmına bir kapı ile pencere açılmıştır. Güney köşedeki özgün olmayan<sup>42</sup> 1.00x1.80m ebadındaki dikdörtgen kapıya yakın zamanda ahşaptan pervaz ve yeni bir kanat takılmıştır. Zeminden 0.83m yükseklikteki dikdörtgen alt (1.36x1.50m) pencere de yapıya sonradan dahil edilerek yanları tuğla, zemini taş, tavanı da ahşapla kaplanmıştır. Üstünde, duvara gömülü ahşap bir hatıl uzanmakta, yanlarda da yine yer yer parça hatılların kalıntıları görülmektedir. Pencerenin sol (kuzey) tarafındaki duvar içinde tuğla

<sup>41</sup> R.O. Arık- M. O. Arık, *Anadolu Toprağının...*,s.116.

<sup>42</sup> R. O Arık-M. O. Arık, *Anadolu Toprağının...*s. 116.

bir kemerin varlığı dikkat çekmektedir. Yerden 1.20m yükseklikteki bu kemerin pencere altına kadar kavislenerek 3.60m'lik bir açıklığa ulaştığı ölçülürken, bunun başka birimlerle de alâkalı olabileceğini akla getirmektedir (Fotoğraf 4).

Pencerenin 0.30m kadar üstünden başlayarak bütün doğru duvarını kaplayan geometrik kompozisyonlu süsleme panosu, giriştekiyle aynı seviyede ve genişliktedir. Yine içeriye doğru hafif bir niş şeklinde girinti yapan 1.60x5.85m ebadındaki bu büyük enine dikdörtgenin etrafı girişin üstündeki panoyu kuşatan aynı bitkisel ince bordür ve sade tuğla sırasıyla çerçevenilmiş, içteki geniş alan ise tuğla ve çiniden oluşan geometrik motifler ve mâklî yazıyla dekorlanmıştır. Merkezde, mor renkli küçük kare çininin kenarlarında sıralanan tuğla ve çinilerin şekillendirdiği daha büyük ve dikey konumdaki bir karenin etrafında dörder "Ali" <sup>43</sup> isminin tekrar edildiği belli olmaktadır. Zemindeki sırsız tuğla ile yazı ve motifleri teşkil eden firûze ve mor renkli çinilerin kalınlıkları aynı olup, tuğlalar uzun kenarlarından yatay, çiniler ise yine aynı kenarlardan düşey birim olarak kullanılmıştır. Çinili düşey birimler her sırada bir tuğla birim kalınlığında sağa ve sola kayarak belirli sıralarda yön değiştirerek mâklî "Ali" kelimelerini biçimlendirir<sup>44</sup>. Kompozisyonun bütününde; alt pencerenin hemen üstündeki orta alanda mor renkli çinilerden kesilmiş dörtlü yazı grubu ön plana çıkmış, firûze renkli diğer yazılı gruplar buna bağlı olarak yan ve ara boşluklara dağılmıştır. M. O. Arık "*Ali'lerin (Lam)'ları uzatılıp ortada birbirini dik kesmiş ve diğer yazı kısımları aksi yönlere istiflenip merkezde svastika olan bir düzen meydana getirilmiştir*"<sup>45</sup> şeklinde ifade eder (Fotoğraf 5). Benzer örnekleri ve Ali yazılarını Anadolu Türk Sanatında görmek mümkündür<sup>46</sup>.

Bunlar bazı ufak değişikliklerle bütün yüzeyde alternatif olarak tekrarlanırken, sadece orta grubun merkezindeki firûze karenin

<sup>43</sup> Ş. Yetkin, *Anadolu'da Türk Çini sanatının Gelişmesi*, İstanbul, 1986, s.77; M. F. Uğur- M. M. Koman, *a.g.e.* s.52; İ. H. Konyalı, *a.g.e.*, s.719; H. Önkal, *a.g.e.*, s.165; Z. Atçeken, *Selçuklu Yapılarının Osmanlı Döneminde Bakım ve Kullanılması*, Konya 1998, s.103.

<sup>44</sup> Z. Şimşir, "Konya'daki Selçuklu Çini Dekorasyonunda Kûfi Yazı", *I. Uluslararası Selçuklu Kültür ve Medeniyeti Kongresi Bildirileri*, Cilt: II, Konya, 2001, s.324.

<sup>45</sup> R. Arık- M. O. Arık, *a.g.e.*, s.116.

<sup>46</sup> Alev Çakmakçoğlu Kuru, "Ortaçağ Anadolu Türk Mimarisinde Hz. Ali Yazıları", *Millî Folklor*, S. 74, Ankara 2007, s. 46-69.

etrafındakiler manganез moru ile renklendirilmiş, diğer yazılarda renkler değişerek ortalarda mor, kenarlarda firûze kullanılmıştır.

Duvarın üst tarafı tamamen elden geçmiş ve özgünlüğünü yitirmiştir. Geç döneme ait olduğu belli olan yeni tuğla örgünün arasında yan yana üç pencere sıralanmaktadır. Giriş kapısının üstündeki pencereyle aynı hizada olan fakat biraz daha küçük bırakılan bu enine dikdörtgen açıklıkların üstüne duvar boyunca ahşaptan bir hatıl yerleştirilmiştir.

Dehlizin, camii ile birleşen kuzey duvarında yanları taş ve tuğla ile örülerek oluşturulan dikdörtgen bir kapı göze çarpmaktadır. Hafif batıya kaydırılmış vaziyetteki bu açıklığa (biraz yüksekte kaldığı için) geniş ve yüksek (35x50cm) bir basamakla çıkılmaktadır. Bir hırsızlık olayı neticesinde tahrip olan eski ahşap kapı kanadı<sup>47</sup> yerinden alınarak müze haline getirilen hanikâha taşınmıştır. Şimdiki kapı kanadı yakın zamanda yapılan taklidir. Buranın önceden bir pencere iken sonradan arkasına türbenin inşa edilmesiyle fonksiyonunu kaybederek kapıya tahvil edildiği ileri sürülmektedir<sup>48</sup>. Kapının ahşap eşiği doğu tarafta duvar içinde de devam etmekte, üstünde ise yine ahşap hatıllar sıralanmaktadır. Duvarın üst tarafı (40cm.lik bir tuğla örgüden sonra) tavana kadar tuğla ve çini dekorlu iki pano ile kaplanmıştır. Dehlizin karşısındaki güney duvarıyla simetrik bir düzende olan bu cephedeki süslemeler diğerlerinden daha sağlam kalabilmiştir. Daha büyük olan kareye yakın dikdörtgen alt pano, yandaki “Ali” yazılı alanıyla aynı seviye ve yüksekliktedir. Burada da karşı simetriğinde olduğu gibi uçları kırık dört kollu bir çarkifeleğin kolları dik açılar yaparak yatay-dikey istikametlerde “U” şeklinde kırılarak kenarlara bağlanmaktadır. Zemin firuze, motifler ise sırsız tuğla ve bunların aralarına dizilmiş mor renkli kare çinilerden meydana gelmiştir.

<sup>47</sup> Başta da belirttiğimiz gibi 1980’li yıllarda (14 Mayıs 1981) vuku bulan ve hocam merhum Yılmaz Önge ile birlikte olay mahalline gidip rapor tuttuğumuz olayda camiden halı çalmak için önce hânîkâhın taş örgülü penceresini yıkarak içeriye giren hırsız, hânîkâhtan türbeye açılan üstteki çini şebekeli pencereyi de kırarak türbeye girmiş, buradan da söz konusu bu ahşap kündekârî kanadı parçalayarak camiye geçmişti.

<sup>48</sup> H. Karamağaralı, *a.g.e.*, s.51; İ. H Konyalı, *a.g.e.*, s.719 ‘da Sahib Ata’nın 675H./1276 M. yılında kaybettiği oğulları için bu türbeyi yaptırdığını, üç sene sonra hânîkâhı kurduğunu, kendisinin de oğullarının yanına gömülmeyi arzu ettiği için eski türbeyi yıktırarak şimdiki duruma getirdiğini ve buradan hem camiye, hem de hânîkâha bir kapı açtırdığını yazar. Bir fikir beyan etmemekle beraber büyük kemerde Muharrem ayının başında H.682/M.1283’deki “teccid” yani yenilendiği tarihi kastetmektedir.



Üstteki pano daha küçük ve dikey konumdadır. 1.20m boyundaki bu panonun iç bezemesi sağlam kalabilmiş, buna mukabil etrafını kuşatan bitkisel ve geometrik iki bordür tahrip olduğu için üst tarafa çerçeve yapamadan aniden kesilmiştir. Burada da firûze üstüne düz sırsız tuğlalarla, bunların ortasına monte edilen kare mor çiniler desenleri oluşturmaktadır. Ortada: birer kenarı uzatılmış kare motifin kenarlarına 4x8cm ölçüsündeki sırsız tuğlalar meyilli olarak dizilmiş, aralarına tepelerinden birbirine ulanan kare formlu mor çiniler monte edilmiştir. Tam orta merkezde mor bir kare çininin etrafında dikdörtgen ve kare çinilerden kesilmiş kilim deseni motifi yer almakta, sol alt ve sağ üst köşelerde de bir kenarı kısa tutularak dışa kırılmış iki büyük “U” deseni izlenmektedir.

Panoyu iki yandan kuşatan bordürlerden içteki bitkisel dolgulu olanı, diğer duvarın kemer ve panolardaki gibi burada da tekrarlanmaktadır. Dıştaki daha geniş (20cm) bordürün zemini dıştan firûze, içten mor renkli çinilerin konturladığı sırsız tuğlalarla kilim dokumasını andıran zikzak deseni ile doldurulmuş olup, aynı desen alt köşelerde daha büyük olarak tekrarlanmaktadır.

Batıdaki büyük kemerin üstünü kapatan duvar yüzeyinde de benzer bir kompozisyon uygulanmıştır. Yandaki ile aynı hizada fakat daha farklı olan buradaki tasarımda: bütün alanın yine aynı bordürlerle üç panoya bölündüğü, bunların arasında aşağıya doğru sarkan konsolların yıldız planlı ayaklarından anlaşılmaktadır. Köşedekiler yarım, aradakiler tam olmak üzere eşit aralıklardaki bu dört plaster sırsız tuğlalarla örülmüş, mor renkli ince şeritlerle ayrılarak incelen sarkıtlı yüzeyleri ise firûze çinilerle kaplanmıştır.

Geometrik panoların enleri bir metre olup, 4.80m yükseklikte yer alırlar. Aynı kompozisyonun tekrarlandığı dış panolardaki sırsız tuğla zeminde, firûze ve koyu mavi çiniler bazen köşelerinden birbirine ulanarak, genellikle de dikey ve kaydırmalı dizilerek merkezde uçları kırık dört kollu çarkifelek, üst ve yanlarda da kilim desenine benzer desenler meydana getirirler. Ortadaki panoda ise yine sırsız tuğla üzerine firûze renkli kare çinilerin tepelerinden birleşmesi, koyu mavi dikdörtgenlerin ise kaydırmalı yerleştirilmesiyle ortaya çıkan ve mâkılî yazıyı da hatırlatan kırık şekiller, dar cephedekilerle benzerlik gösterir. Panolar alt ve yanlardan lacivert, aralarda da firûze çinilerle konturlanmıştır.

## *Sahip Ata Ailesinin Türbesi Ve Nadide Çinileri Üzerine*

Dehlizin üstü bugün uyduruk tahta bir tavanla kapatılmıştır. Ancak günümüze ulaşmasa da plasterlerin yukarıya doğru devam eden kavislenmeleri buranın tonozla örtülü olduğunu göstermekte, muhtemelen de kaburgalı bir haç tonozla işaret etmektedir. Bazı kaynaklar<sup>49</sup> bu örtüyü farklı görüşlerle dile getirirler.

Türbeyi kuzey-güney doğrultusunda ikiye bölen çinili sivri kemer 5.15m açıklık, 4.42m yükseklik ve 0.95m kalınlığı ile çok etkileyicidir. Başlı başına bir çinicilik anıtı olan bu kemerin iç ve yan yüzleri ile köşeleri rengârenk mozaik çinilerle kaplanmış, kubbeli mekâna bakan yüzüne işlenen yazı ve kabalarla etkisi daha da fazlaşmıştır. Anadolu'da eşi ve başka benzer örneği bulunmayan kemerin kavsini kuşatan bordürlerle, ince kıvrık dal ve stilize yapraklarla tamamlanan palmet ve lotuslar ahenkli bir düzen içinde bütünlük oluştururken, kemer karnı, yıldızlı ince bir silmenin kuşattığı zengin geometrik geçme ile doldurulmuş, kemerin içi de mor şeritlerle poligonların kesişmesinden ve baklava dilimlerinin birleşmesinden meydana gelen girift bir örgü ile dekore edilmiştir. Köşeleri 45 derece pahlanarak keskinliği giderilen kemerin ayakları duvardan 0.50m çıkıntı yapmakta ve iki kademeli bir eşiğe basmaktadır. 10 cm yükseklik ve 64cm genişlikteki bu eşik, ayaklar arasını kat ederek tabanda türbeyi ikiye ayırmaktadır (Fotoğraf 6).

Kemer ayaklarının dehlize bakan doğu yüzü dıştan içe doğru iki kademe halinde daralmaktadır. 18cm enindeki dış alanda firûze ve mor renkli ince şeritlerin konturladığı bitkisel iki dar bordür (4cm) altta eşik hizasında " U" şeklinde köşe yapıp döndükten sonra yukarıya doğru paralel yükselip (1.60m) üzengide ayrılırlar; içteki kemer kavsini, dıştaki köşeliği kuşatarak tepede birleşirler. Kenarları mor çinilerle konturlanmıştır. Dolgularında bir düz, bir ters olarak "S" şeklinde kavislenen bitki gövdesinin dalları geriye dolanıp kesişerek aralara dağılmakta, uçları da stilize yapraklarla nihayetlenmektedir. Türbenin bazı bölümlerinde izlenildiği gibi burada da 5.5x17cm ölçüsündeki siyaha yakın mor renkli dikdörtgen çiniler kâşî-tıraş tekniği ile kazınarak zeminleri hamurun kendi

---

<sup>49</sup> M. F. Uğur-M. M. Koman *a.g.e.*, s.53 ve İ. H. Konyalı, *a.g.e.*, s. 719'da sadece tonoz ifadesini kullanırken: R. Arık-M O. Arık, *a.g.e.*, s.116'da kaburgalı haç tonoz olduğunu belirtir. Z. Şimşir, "Sahip Ata...", s.38'de yıldız tonoz, H. Önkal, *a.g.e.* s.365'de beşik tonoz, M. Akok, " Konya'da Sahip-ata Hanikâh, Caminin Rölöve ve Mimarisi", *Türk Arkeoloji Dergisi*, S. 19-2, (1970), Ankara 1972, s. 5-38'de çeşitli tonozlar diye bahseder.

beyazı olarak ortaya çıkarılmış, motifler ise çininin rengine belirmiştir. Diğer bir ifadeyle sahte mozaik uygulaması yapılmıştır (Fotoğraf 7-8).

Köşelerdeki geometrik düzende: merkezde içi lacivert yıldız dolgulu altıgenlerin kenar uzantıları 120 derecelik açılarda kırılıp çarkifeleklere dönüşmekte, aralarda da kazayağına benzer şekiller oluşmaktadır. Kollar firûze renkli ikizkenar dörtgenlerle kesilmiş, ara boşluklara da aynı formlu patlıcan moru çiniler monte edilmiştir. Mozaik tekniğindeki bu köşe kompozisyonunda: sadece merkezdeki altıgenlerin içindeki yıldızlar yukarıdaki gibi kâşî-tıraş tekniğiyle elde edilmiş ve âdeta beyaz zeminle gökyüzünü andıran bir hava yaratılmıştır.

Öncekiyle aynı seviyeden başlayıp, kemer ayağının tabanından yükselen içteki bordür 16cm enindedir. İki yandan ince mor çinilerin sınırladığı bitkisel süslemesinde: belli aralıklarla alternatif olarak dizilmiş karşılıklı palmetlerin tepelerinden çıkarak ters istikametlere yönelen iki rûmî dal, çaprazlarındaki diğer palmetlere sap teşkil ederek nöbetleşe tekrarlanırlar. Birbirlerine halkalanmış eliptik çemberleri hatırlatan bu görünüşte, palmetler ayrıca ters-düz üç dilimli bir şeritle kuşatılmıştır. Zemin firûze olup, motifler siyah veya buna yakın koyu mor çinilerden küçük parçalar halinde (mozaik tekniğinde) kesilerek yüzeye kakılmıştır.

Kemerin daha dar tutulan (7cm.) pahlı köşe bordürü de bitkisel bezemelidir. Firûze zemin üstüne köşeli saplarla birbirine bağlanan mor renkli palmetlerle, şematize edilmiş lotuslar yan yana nöbetleşe sıralanmakta, lotusların tepe uçlarından çıkan yarım rûmîler ise ters yönere dolanarak palmetleri üstten kuşatmaktadır.

Kemerin iç yüzünü kaplayan geometrik iki bordürden, ortadaki, geniş ve zengin görünümüyle dikkatleri üzerinde toplamakta, dar olanı da dıştan buna çerçeve oluşturmaktadır. Tekli ve ikili altı kollu yıldızların bezediği dar bordürde (6.5cm): tekli olanlar kol uçlarından ikili yıldızlara ulanmış, ikili olanların birer kolu ise uç yapmadan paralel iki çizgi halinde uzayıp diğerine bağlanarak kompozisyonu tamamlamıştır. Zemin firûze, motiflerle, dış konturların çinisi mor renklidir. Geniş ana bordürün esasını çokgen geometrilerle, bunların merkezinde yer alan ince zarif bitkiler teşkil eder. Ortada, üçer santimetre aralıklarla üst üste sıralanan ve dikey konmuş karelerle çemberlenen tam onikigenler, kenarlardaki birer

eksen kaydırılmış karşılıklı yarım onikigenlere halkalanarak bütün alanı doldurmakta, bunlar ayrıca büyük onikigenlerin merkezlerinde birer sekizgen teşkil edecek şekilde hareket eden kırık ince şeritlerle kesilerek kapalı bir ağ oluşturmaktadır. Tam ve yarım sekizgenlerin içine kâşî-tıraş tekniği ile zarif bir bitki kazınmıştır. Birinin sapı diğerinin yaprağı olan içe ve dışa dönük dörderli palmet grupları lacivert renkli çinilerden kazınmış, boşaltılan çini hamurunun beyazı zemin rengi olarak belirmiştir. Ana kompozisyonun zemini firûze, desenler mor renkli olmakla beraber; onbikigen büyük geometrilerden alttaki birkaç tanesinde lacivert çinilerin kullanıldığı, hatta üstteki morların arasına da yine lacivert parçalara yer verildiği gözlenmektedir.

Kemer kavsinin 2.35m yukarısına karşılıklı iri birer lacivert plaka çini monte edilmiştir. Kenarları ince mor şeritlerle çerçeveselenen hafif kabartma plakaların büyüklüğü büyük onikigenlerle aynı olup, bunların üstüne gelecek şekilde yerleştirilmiştir. Bazı kaynaklar<sup>50</sup> bunlardan birinin bugün yerinde, diğerinin Berlin İslam Sanatları Müzesi'nde olduğunu söylese de her ikisi de yerlerinde mevcut durumdadır.

Kemerin türbe içine bakan batı yüzü farklı ve çok daha ihtişamlıdır. Tabandan başlayarak kemer kavsinin çeviren geniş bordürün (24cm) alt tarafı bitkisel tezyinatlıdır. Üstü ise çepeçevre zarif bir sülüs yazı ile bezenmiş, kesişerek köşeleri dolduran profilli kabartma şeritlerle, aralarındaki kabaralı süsleme kompozisyonları dekorasyona ayrı bir renk katmıştır. Birbirlerinden ince mor şeritlerle ayrılan bitkisel ve yazılı alanlarda firûze üstüne kullanılan mor renkli çiniler mozaik tekniğindedir.

Altındaki bitkisel alan dikdörtgen bir pano (24x86cm) görünümündedir. Türbe zemininin hemen 10cm yukarisından başlayan mor çinilerle konturlanmış yüzeyinde iki farklı bitkisel süsleme dikkati çeker. Alt tarafta: yanlarda genişleyip ortada birleşen "S" kıvrımlı karşılıklı iki gövdenin üstü rûmîli bir tepelikle tamamlanırken; gövdelerden çıkarak içe ve yanlara kavislenen tekli-çiftli ince dal ve stilize yapraklar birbirleriyle kesişip ara boşluklara dağılırlar. Bunlar (tabana yakın bir yerden) daha farklı bitkisel birer şeritle kuşatılmıştır. Bütün alanın ana şemasını oluşturan bu motif, kenarlardan içeriye doğru dilimlendikten sonra panonun ortasında

---

<sup>50</sup> R. Arık- M. O. Arık, *a.g.e.*, s.119.

kesişip ters yönlere içli-dışlı kavislenip kapalı bir sistem meydana getirerek tepedeki büyük palmete sap teşkil etmektedir. Bu tepe palmetinin içi birbirine bağlanan şematize edilmiş palmet ve lotuslarla tezyin edilmiş, yanlardaki boşluklar ise birbirine dolanan daha sade ince kıvrım dal ve stilize yapraklarla doldurulmuştur. Kıvrım dallardan çıkan stilize yapraklar üst köşelerde şematik lotuslara dönüşmektedir. Zemin firûze olup, motifler mor renkli çinilerden kesilmiştir.

Aynı zemin üstüne yine mor çinilerle mozaik tekniğinde işlenen kitabe yazısı sağdaki panonun üstünden başlayıp tepede kemer kilidinde bir rozetle kesildikten sonra devam ederek soldaki panoda tamamlanmaktadır. Etrafı firûze çember içine alınan iç içe dilimlenmiş (sekiz dilim) soyut mor çiçekli bu rozetin zemininde de bazı yerlerdeki gibi kazıma/kâşî-tıraş tekniği uygulanmıştır.

Âyet ve hadislerin yer aldığı Selçuklu sülüsüyle yazılmış kitabenin sonuna Türkçesi: “Bu mübarek imaret 622 hicri senesinin Muharrem başlarında (1283 Nisan’ında) tecdit edildi (yenilendi)” ibaresi düşülmüştür<sup>51</sup>.

Kemer köşelikleri kâşî-tıraş tekniğindeki ince bir bitki bordürü ile çerçevenmiştir. İçindeki kıvrım dal ve rûmî dolgu diğer yüzeydekiyle aynı, fakat burada (hafif taşıntılı) kabartma bir kuşak halindedir. Her iki ayağın dış kenarından yükselerek kemer kavsinde ikiye ayrılan bu kabartma bordür, köşeleri dıştan, kemer kavsinin içten kuşatmakta, içeriye yönelen kollarıyla da köşe süslemelerini oluşturmaktadır. Kollar üzengi hizasından yukarı doğru içbükey ve dışbükey kavisler halinde birbirine dolanarak çeşitli büyüklükte; önce kemer köşeliğinin alt ucuna doğru sivrilmiş kocaman bir damla motifi, sonra yukarıda bir altıgen, sonra tam köşeliğin ağırlık merkezinde büyük bir onikigen, onikigenden üst köşelere dış çerçeve bordürünün kesip yarım bıraktığı bir düğüm; kemer kilidine doğru önce iki ucu sivri bir elips, sonra kilide doğru sivrilip uzanan bir damla motifi meydana getirirler. Alttaki damlanın yüzeyi “S” kıvrımlı bir bitkinin gövdesinden ters yöne dolanarak iç içe spiralleşen ince dallar ve şematize edilmiş rûmî, palmet ve lotuslarla tezyin edilmiş; hemen üstündeki iç bükey altıgenin merkezine yerleştirilen beyaz zeminli (altı köşeli) yıldızın kol uzantıları da nöbetleşe sıralanan palmet ve rûmîlerle tamamlanmıştır.

<sup>51</sup> M. F. Uğur-M. M. Koman, *a.g.e.*, s.54; İ. H. Konyalı, *a.g.e.*, s.721.

## *Sahip Ata Ailesinin Türbesi Ve Nadide Çinileri Üzerine*

Köşeliğin en dikkate şayan süslemesi şüphesiz ki kabarıklı geometrik rozet kompozisyonudur. Bütün türbeye damgasını vuran iç bükey onikigen büyük rozetin içine önce dairesel geniş bir bordür işlenmiş, ortasına da yarım küre formulu bir kabara monte edilmiştir.

Yaklaşık 30cm çapındaki firûze sırlı bu kabaranın yüzeyinin (sır üstüne) altın yaldızla boyandığı belli olmakta, ancak yıldızların büyük ölçüde silinmesi nedeniyle nasıl bir süslemeye sahip olduğu anlaşılamamaktadır. Rozetin içinde: kabaranın etrafında yan yana nöbetleşe on ikişerden yirmi dört adet palmet ve lotus çiçeği, tabanda, atlamalı olarak ince saplarla birbirlerine bağlanmakta, bunların tepe dalları da ters yönlerde yine benzer motifler oluşturmaktadır. Köşeliğin kemer tepesine bakan elipsin içinde, dört kolu yıldızın kol uzantıları ince dal ve rûmîlere bağlanmaktadır. Bezeme alt ve üstte sade tutulmuş, yanlarda ise ara ve tepelerde palmetler oluşturacak şekilde giriftleşmiştir. Elipsin ucundaki damlanın yüzeyi kapalı bir bitki ağı ile tezyin edilmiş, kenarlarda kalan dilimli alanların içleri de- genişliğe bağlı olarak sade ve karmaşık kıvrım dal ve rûmîlerle dekore edilmiştir. Diğer taraflarda olduğu gibi köşe çinilerinde de zemin firûze olup, kontur ve motifler koyu mor çinilerden kesilerek mozaik tekniğinde uygulanmıştır.

Türbenin batı tarafına bir kapı ile kuzey ve güney duvarına karşılıklı büyük birer pencere açılmış, güneydekinin üstüne hanikâhtan ışık alan çini şebekeli bir üst pencere daha konmuştur. Kubbeli mekâna ait olan duvarlar kot farkından dolayı 2.60- 2.73m arasında değişen yükseklikte plaka çinilerle kaplanmıştır. Kuzey duvarındaki çini seviyesi daha düşüktür. Döşemenin 15cm üstünde sıralanan firûze renkli altıgen plaka çiniler tek renkli sır tekniğinde imal edilmiş olup, renklerde yer yer koyulu-açıklı ton farkları görülmektedir. Zaman içinde yıpranan ve dökülenlerin yerleri alçı ile sıvanarak çini rengine boyanmıştır. Duvar çinilerinin etrafı, dört taraftan, enleri 4-4.5cm, boyları 14-21cm arasında değişen mor renkli çinilerin yan yana dizildiği ince bir kuşakla çerçevelenmiştir. Bu kuşak aynı zamanda duvarlardaki kapı ve pencereleri de sınırlamaktadır.

Türbenin batısında yer alan dikdörtgen kapı (1.27x1.90m) açıklığı biraz daha kuzeye kaydırılmış, "Bursa kemerli" olarak düzenlenen kemer gözü de kesme taşlarla örülerek kapatılmıştır. Duvardaki plaka çinileri kuşatan ince çini şerit buraya da çerçeve oluşturmaktadır. Kapının üst tarafındaki Türk üçgenlerinin arasına

alçı şebekeli ve çini kaplamalı şevli bir pencere açılmıştır. Geometrik dolgulu şebekede, çokgenler birbirine halkalanarak aralarda altı kollu yıldızlar meydana getirirler. Sadece merkezdeki motif mor renkli olup, diğer kısımlarda firûze çinili mozaik tekniği uygulanmıştır.

Zeminden 0.43 m yukarıda kalan ve üzerinde kalın bir taş lentosu bulunan kuzeydeki büyük dikdörtgen pencerenin (1.78x2.10m) türbe yapıldıktan sonra camiye açılan hacet penceresi olduğu tahmin edilmektedir.

Güney cepheye açılan sivri kemerli kafesli üst pencerenin türbeye ve hanikâha bakan yüzleri mozaik tekniğindeki çinilerle tezyin edilmiştir<sup>52</sup>. Selçuklu döneminde eşine az rastlanan bu nadide şebeke önceden de belirtildiği gibi bir hırsızlık olayı sırasında kırılmıştır<sup>53</sup>. Pencereye çerçeve teşkil eden 12cm enindeki dış bordür geometrik kompozisyonlu olup, içerisi, firûze üstüne birbiriyle kesişerek ilerleyen kırık "S" şeklindeki şeritlerle dekore edilmiştir. Pencerenin sivri kemerini kuşatan aynı genişlikteki bordür ise bitkisel bezemelidir. Burada da aynı renk tonlarıyla ters-düz konumdaki büyüklü küçüklü lotuslar kavisli saplarla birbirine bağlanarak yan yana nöbetleşe sıralanırlar. Köşelikler palmet ve lotusların tepelik oluşturduğu ince dal ve stilize yapraklardan müteşekkil bir tezyinata sahiptir. Pencere alınlığındaki sülüs yazıda Firdevsi'den alınmış "Adil Tanrıya tapınmayı âdet et, geçen gündün de endişe duy" anlamına gelen Farsça bir mısraya yer verilmiştir<sup>54</sup>. Yazı panosunun ortasında yer alan armudi formlu madalyonun içi rûmî dolguludur. Pencere şebekesinde: merkezde sekiz kollu bir yıldızın kol uzantılarının farklı yönlerde değişik açılarda kırılıp birbirine geçmesiyle oluşan yıldız ve çokgenlerden oluşan geometrik bir kompozisyon ortaya çıkmakta, sekiz kollu yıldızların merkezinde de yine lacivertten "kâşî-traş"

<sup>52</sup> M. F. Uğur-M. M. Koman, *a.g.e.*, s.53-54'de Kur'an-ı Kerîm Al-i İmran Sûresi, 169-170. Âyetleriyle yenilenme tarihinin yer aldığını belirtirler. Z. Şimşir, "Sahip Ata...", s.47'de iki âyet, iki hadis ile türbenin yenilenme kitabesinin yer aldığından bahseder. İ. H. Konyalı, *a.g.e.*, s.721'de "Kitabelerin tanrı yolunda gaza ederken şehit düşenlerin öbür dünyadaki yüksek derecelerini ve ecirlerini müjdeleyen âyetlerden ve hadislerden seçilmiş olmasından anlaşılıyor ki Sahib Ata, Cimri hadisesinde Akşehir'in Nıdır köyü civarındaki Kozagaç'da ölen oğullarının cesetlerini (Belki de mumyalatarak) buraya getirip gömmüştür" açıklamasında bulunur.

<sup>53</sup> Ş. Yetkin, *a.g.e.*, s.79-80; Z. Şimşir, "Sahip Ata...", s.51-52; R. Arık- M. O Arık, *a.g.e.*, s.120.

<sup>54</sup> M. F. Uğur-M. M. Koman, *a.g.e.*, s.56; İ. H. Konyalı, *a.g.e.*, s.722.

teknğinde sekiz kollu bir yıldız dikkati çekmektedir. Bunların kol uçları palmetlerle tamamlanmış, yanlardaki sekizgenlerin içine de dört kollu yıldızlar yerleştirilmiştir. Ajurlu şebekeye çini mozaik uygulaması ender bir örnektir.

Türbenin duvarlarını kaplayan çinilerin üst kısımları kubbe eteğine kadar tuğla örgülüdür. Bu örgü, İnce Minareli Medrese'deki gibi sınırsız tuğlanın ağırbaşlı sadeliği ile devam eder.

Kubbe, Türk üçgenleri vasıtasıyla üç taraftan duvarlara, doğudan ise ortadaki büyük kemere oturmaktadır. Üçgenlerin kenarları firûze zemine mor renkli palmetlerin dolguladığı ince bir çini şeridiyle sınırlanmıştır. Kubbe kasmağında Besmele ve Al-i İmran Sûresi'nden bazı ayetleri ihtiva eden kûfi yazının öne çıktığı zengin ve geniş bir çini bordürü dolaşmaktadır. Alt ve üstünü sınırlayan çerçeve kuşağı ile bir metre genişliğe yaklaşan dekorasyonda: alt tarafı bezeyen ve yüzeyin yaklaşık 1/3'ünü kaplayan harfler ortadaki geometrik kompozisyonlu örgülü bölüme bağlanarak merkezde altı kollu yıldızlar teşkil ederler. Yıldızların kol uzantıları kavisli hatlarla kesişip, daha geniş yıldızlar meydana getirerek üstte palmet ve yarım tepelikli rûmîlerle tamamlanırlar<sup>55</sup>. Zemin firûze olup, yazı ve motifler mozaik tekniğinde mor renkli çinilerden kesilmiştir. Zemini beyaz bırakılan ortadaki stilize edilmiş çiçek motifi XIII. yüzyılın ikinci yarısında yaygın olarak kullanılmaya başlamıştır<sup>56</sup>. Gökyüzünü simgeleyen yıldızlar gibi diğer renklerin arasında parlamakta, âdeta sonsuzluğa ve ebedî âleme bir mesaj vermektedir. Yazı kuşağını alttan ve üstten sınırlayan beyaz üstüne mor renkli ince şeridin içinde dalga hareketi yaparak ilerleyen gövdeden çıkarak ters istikamete kıvrılan dalların uçları rûmîlere bağlanmaktadır. Bu etek kompozisyonu da panolar halinde hazırlanıp sonra yerine monte edilmiştir. Bunu eserin aşınmasından dolayı beliren izler göstermektedir (Fotoğraf 9).

Kubbenin yarım küre yüzeyi, balık sırtı gibi düzenlenmiş zikzak desenli tuğlalarla örülmüştür. Kubbe merkezi ise: ters-düz palmetlerden oluşan bitkisel bordürün çevrelediği kûfi yazılı bir madalyonla tezyin edilmiş ve madalyonun merkezindeki beş kenarlı yıldızın kolları uzatılarak kûfi yazıya bağlanmıştır. "**Muhammed, Ebubekir, Ömer, Osman ve Ali**" isimlerinin yazıldığı harflerin uçları

<sup>55</sup> Z. Şimşir, *a.g.m.*, s. 324.

<sup>56</sup> R. Arık- M. O Arık, *a.g.e.*, s.120.



iki kanatlı rûmilerle nihayetlenmektedir<sup>57</sup>. Zemin firûze olup, yazı ve motiflerde yine mozaik tekniğinde mor renkli çinilere yer verilmiştir (Fotoğraf 10).

Türbe, alt kat, gövde ve örtü sisteminden oluşmaktadır. Cenazelik (crypta - mumyalık) olarak da bilinen alt katına, türbeye bitişik olan hanikâhın kuzey eyvanından yedi basamaklı bir merdivenle inilmektedir<sup>58</sup>. 5.30x6.20m ölçüsündeki dikdörtgen (cenazelik) mekânın üstü sivri beşik tonozla örtülüdür. İçeride mumyaları bozulmuş ve iskeletleri dağılmış yedi adet cesedin olduğu bizzat görenler tarafından ifade edilmektedir. Cenazeliğin batı cephesinde sonradan örülerek kapatılan düz atkılı bir pencere açıklığının bulunduğunu gösteren blok taşlar dikkati çekmektedir.

### **Sandukalar**

Türbede Sahib Ata ve Ailesine ait altı adet çini bezemeli sanduka bulunmaktadır. Kubbeli mekânın altında yer alan ve büyük kemerin hizasına kadar uzanan sandukalar üçerden iki sıra teşkil edecek şekilde yerleştirilmiştir. Ölçüleri ve süslemeleri birbirinden farklı olsa da hepsi aynı biçimde tasarlanmıştır. 8-10 cm yükseklikteki bir platforma oturan sandukalar, dikdörtgen prizmatik bir kaide ile bunun üstünde daha küçük tutulmuş gövde ve kapaktan meydana gelirler. Meyilli kapağın sivri üst kısımları hepsinde de kesilerek düzleştirilmiştir (Fotoğraf 11-12).

Bazıları sade tutulan, bazıları daha zengin süslenen sandukalardan kuzeybatı köşedeki Sahib Ata Fahreddin Ali'ye, yanındaki büyük oğlu Taceddin Hüseyin'e, bunun güneyindeki küçük oğlu Nusretüddin Hasan'a aittir. Doğuda sıralanan üç sandukadan, Sahib Ata'nın sandukasının ayakucu hizasında yer alanı (kuzey baştaki) kızı Melike Hatun'a, yanındaki torunun Şemseddin Muhammed'e aittir. Diğer sandukanın kime ait olduğu bilinmemektedir (Fotoğraf 13-14).

Birinci sanduka Sahib Ata'ya aittir. Diğerlerinden daha büyük ve görkemli tutulan sandukanın alt kısmı (kaide) 2.33 m boyunda, 0.84 m en ve 0.72 m yükseklikte olup, yüzeyi alttan plaka çinilerle kaplanmış, üstten ise kabartma sülüs yazı ile kuşatılmıştır. 40 cm

---

<sup>57</sup> Y. Önge, *a.g.m.*, s.181-193; M.F. Uğur-M.M. Koman, *a.g.e.*, s.46-47; Z. Şimşir, *a.g.m.*, s. 324.

<sup>58</sup> Y. Erdemir, "Sahib Ata Türbesi", *Konya Ansiklopedisi*, C. 7, Konya 2014, s.264.

## *Sahip Ata Ailesinin Türbesi Ve Nadide Çinileri Üzerine*

enindeki bir alanı kaplayan tek renkli lacivert plaka çiniler çapraz olarak yerleştirilmiş, alt ve üstten de firûze renkli ince bir şeritle sınırlanmıştır. Üst tarafı dolaşan sülüs yazı lacivert kare plakalara kabartılmış, bu plakalar daha sonra yüzeye ayrı ayrı monte edilmiştir.

Gövdeyi teşkil eden üst kısım 2.00 m boy, 0.52,5 m en ve 0.54,5 m yüksekliktedir. Bunun da yan yüzleri altta tek sıra lacivert plaka çinilerle kaplanmış, üst tarafı ise kaidedeki gibi lacivert renkli sülüs kabartma yazı ile bezenmiştir. Aynı yazı kuşağı kapağın meyilli iki yüzünde de tekrarlanmıştır. Kaidede olduğu gibi firûze renkli ince bir şeritle çevrelenen yazılarda Kur'an-ı Kerimden alınmış Bakara Sûresi, Ayet-el Kürsî ayeti ve dua yer almakta<sup>59</sup>, bu kabartma yazıların önceleri yaldızlı olabileceği de belirtilmektedir<sup>60</sup>. Kapağın düz kesilen üst kısmı firûze renkli altıgen plaka çinilerle kaplanmıştır. Çiniler köşelerden birbirine ulanmakta, aradaki boşlukların üçgen lacivert parçalarla doldurulduğu izlenmektedir.

Sandukaya iki kitabe (0.30x0.35 m) kabartılmıştır. Gövdenin baş ve ayakucuna gelecek şekilde üstü kesik bir niş içine kabartılan sülüs yazıların etrafıyla, araları silmelerle belirlenmiş, kitabeliklerin etrafı da farklı genişlikteki firûze ve mor renkli iki şeritle konturlanmıştır. Tamamen lacivert rengin kullanıldığı bu panolara dörder sıra yazı yazılmıştır. Bunlardan baş taraftaki sağlam durumda olmasına karşılık ayakucundaki kitabenin ilk sırasının bütününe yakını yok olmuş, sadece sondaki bir iki harf kalabilmiştir. Başucundaki kitabede, *"Peygamber Aleyhisselam buyuruyor ki! Âdemoğlu ölünce ameli kesilir. Yalnız devam eden sadakası, faydalanılan ilmi ve kendisine dua eden salih çocuğu varsa hayırlı amel devam eder"* hadisi yazılıdır<sup>61</sup>.

Ayakucundaki kitabede ise; *"Merhum ve mağfur Hüseyin'in oğlu Sahib-i Muazzam Fahreddin Ali H.684 yılı Şevvalinin sonlarında fenâ aleminden bekâ alemine göçtü. Allah kabrini nurla doldursun"*<sup>62</sup>.

Daha önce de belirtildiği gibi kaynaklarda Sahib Ata'nın ölümü (H.684/M.1285 değil) H.687/M.1288 yılı olarak verildiği halde,

<sup>59</sup> İ. H. Konyalı, *a.g.e.*, s.724

<sup>60</sup> Ş. Yetkin, *Anadolu'da Türk Çini Sanatının Gelişmesi*, İstanbul, 1986, s.80; K. Otto Dorn, *Turkshe Keramik*, Ankara 1957 s.30.

<sup>61</sup> İ. H. Konyalı, *a.g.e.*, s.723; Uğur-Koman, *a.g.e.*, s.32.

<sup>62</sup> İ. H. Konyalı, *a.g.e.*, s.723; Uğur-Koman, *a.g.e.*, s.32.

buradaki H.684 rakamının yanlış yazıldığı kabul edilmektedir<sup>63</sup>. Ancak bu kadar özenle yapılmış, bu kadar güzel çinilerle bezenmiş türbenin ve sandukaların çinilerini yapan, kitabelerini yazan bir ustanın her şeyi doğru yapıp, sadece kitabeyi hatalı yazmasının izahını anlamak mümkün değildir.

İkinci sanduka Sahib Ata'nın sandukasının 24 cm yakınındadır. 2.18 m boy, 0.72 m en ve 0.66 m yükseklikteki kaidesi önceki gibi iki bölüm halinde düzenlenmiştir. Her kenarı dört taraftan firuze renkli ince bir şeritle konturlanan kaidenin alt tarafı çaprazlama lacivert renkli plaka çinilerle kaplanmış, üst tarafına da aynı şekilde çepeçevre sülüs yazı kabartılmıştır. Kaidenin üstünde yer alan gövdenin uzunluğu 1.95m, genişliği, 0.41,5m, yüksekliği 0.45m olup, yan yüzleri altta düz olarak sıralanan plaka çinilerle, üstte ise kabartma sülüs yazıyla tezyin edilmiştir. Kapağın üst tarafı düzleştirilerek (15x5 veya 16x18 cm ölçüsünde) firuze renkli plaka çinilerle kaplanmış, meyilli yan yüzeylerinde de -diğerlerinde görüldüğü gibi- birer sıra kabartma sülüs yazıya yer verilmiştir. Baş ve ayakucundaki kitabeler düz ve sade tutulmuştur. Büyük ölçüde tahrip olan kitabelerden baş taraftakinin sol alt köşesinde çok az bir yazı kalabilmiş, ayakucunda ise yine sol altta iki yazı sırasından bakiyeler günümüze ulaşabilmiştir. Burada dikkati çeken bir husus: kaidenin üst tarafıyla, buraya oturan ve daha küçük tutulan gövde arasındaki boşluklarda dilimli rozetlerin yer almasıdır. Her plakaya birer adet gelecek şekilde kabartılan bu rozetler gövdeyi çepeçevre dolaşarak zenginlik oluştururlar. Kitabelerin yerinde kalmaması nedeniyle kime ait olduğu konusunda tereddütler bulunan sandukanın Sahib Ata'nın büyük oğlu Taceddin Hüseyin'e ait olduğu düşünülmektedir. İ. Hakkı Konyalı: *"Bunun Karamanoğlu Mehmet ve Cimri isyanında Kozağaçta Adayan Çayı'nın içinde Karamanoğlu Mehmet beyle süvari olarak cenkleşirken Sarı oğlan tarafından başı koparılmak suretiyle öldürülen Sahib Ata'nın oğlu Taceddin Hüseyin beyin olduğunu kabul ediyoruz"* görüşünde bulunmakta ve İbn-i Bibi'ye atıf yapmaktadır<sup>64</sup>.

Üçüncü sanduka ikincisininin 10 cm yakınındadır. Ölçü, form, tasarım ve malzeme olarak öncekiyle aynı olan bu kabirde, plaka çiniler, kabartma sülüs yazılar, dilimli kabartma rozetler aynen

---

<sup>63</sup> İ. H Konyalı, a.g.e., s.724.

<sup>64</sup> İ. H. Konyalı, a.g.e., s.725.

## *Sahip Ata Ailesinin Türbesi Ve Nadide Çinileri Üzerine*

tekrarlanmış, sadece yazıları farklı tutulmuştur. Başucundaki kitabesi büyük oranda tahrip olmasına karşılık ayakucundaki daha sağlam olarak yerinde kalabilmiştir. Baş taraftaki dört satırlık yazıdan ilk iki sırası yok olsa da alttaki satırlar okunabilecek durumdadır. Ayakucundaki beş satırlık kitabenin tamamı iyi vaziyettedir. Bu sandukanın ayakucundaki kabartma yazıların sağ baş tarafı da kırıktır. Kitabede - kırık olması nedeniyle - herhangi bir isme rastlanmasa da *“Baş ve ayakucundaki müzekker zamirlerden bunun bir erkek ve baş kitabesinin üçüncü satırından da Sahib Ata'nın oğlu olduğu katı olarak anlaşılmaktadır. Fakat adı kırılmıştır. Biz bunu Cimri isyanında Akşehir'in Kozağaç köyü civarında şehit düşen Sahib Ata'nın küçük oğlu Nasreddin Hasan olduğunu kabul ediyoruz”* ifadesine yer veren İ. Hakkı Konyalı'nın değerlendirmesi kabul görmüştür<sup>65</sup>.

Dördüncü sanduka Sahib Ata'nın kızı Melike Hatun'a aittir. Doğudaki sıranın kuzeyinde ve babasının hemen ayakucuna 20 cm mesafede bulunan bu sanduka süsleme olarak diğerlerinden daha zengin ve göz alıcıdır. Altteki dikdörtgen prizmatik kaidenin boyu 2.05m, eni 0.60m, yüksekliği 0.60m ölçüsünde olup, yüzeyi farklı genişlikte değişik motiflerle tezyin edilmiş, üst tarafına da yazı kabartılmıştır. Çinilerin dökülmesiyle yazıların büyük bir kısmı yok olmuş, sadece baş ve ayakuçlarıyla batı yan yüzünden bazı kalıntılar günümüze gelebilmiştir. Kaidenin alt tarafında geniş bir alanı bezeyen (26 cm enindeki) bordürün içi geometrik olarak kompoze edilmiştir. Merkezdeki on iki kolu bir yıldızın kol uzantılarıyla şekillenen bu kompozisyonda: belli aralıklarla alt ve üst kenarlarda sıralanan yarım on iki kollu yıldızların kol uzantıları kırık hatlarla birbirine bağlanmış, kesişme yerlerine iki kanatlı rûmîler eklenmiştir. Zemin ve yıldızlar firûze, motifler mor renklidir. Geniş bordürü alt ve üstten sınırlayan 5cm enindeki bitkisel bordürlerden alttakinde: “S” kıvrımı yaparak ilerleyen aynı kurguya sahip iki şerit birbirine dolanarak biteviye devam etmekte, kesişme yerlerinde ters düz karşılıklı rûmîlere bağlanmaktadır. Aynı bordür kapağın etrafına da çerçeve oluşturmaktadır. Kâşî-traş tekniğindeki üst bordürde ise, beyaz zemine firûze renkli palmet ve lotuslar kavisli saplarla birbirine bağlanarak yan yana nöbetleşe sıralanırlar.

---

<sup>65</sup> İ. H. Konyalı, *a.g.e.*, s.725.

Gövdenin kaidesini dolaşan firûze üstüne mor renkli bir bitki “S” kıvrımı yaparak biteviye devam etmekte, bundan çıkarak ters yönde kıvrılan ince dal ve stilize yapraklarla tamamlanmaktadır<sup>66</sup>. Gövdenin yan yüzleriyle, kapağın meyilli yüzleri aynı motiflerle geometrik olarak tezyin edilmiştir. Kaidenin alt kısmındaki karşılıklı birbirine dolanan “S” kıvrımlı bordür bu geometrik alana da çerçeve oluşturmakta, ayrıca düzleştirilen üst tarafını da kat etmektedir. Geometrik kompozisyonu oluşturan ana motifte: gövdenin dik kenarları ile kapağın meyilli yüzeyinin kesişme yerlerine belli aralıklarla ve aynı ekseninde yerleştirilen sekiz kollu yıldızların kol uzantılarının değişik açılarda kırılıp birbirine geçmesiyle karışık bir ağ oluşmuş; bu ağ, aralarda birbirine halkalanan çokgenlerle tamamlanmıştır. Zemin firûze, şeritler ise mozaik tekniğinde pathıcan moru çinilerden kesilmiş, aradaki boşluklar da altın yaldızla süslenmiştir. Büyük ölçüde yıpranmış olmasına rağmen çokgenlerin içindeki bitkilerin yaldızla boyandığı görülmekte, ayrıca: yine, gövdenin yüzeyini bezeyen geometrik kompozisyonun ayak tarafında kalan firûze çinilerin yüzeyinde kıvrım dal ve rûmîlerden oluşan yaldızlı bir tezyinatın izleri seçilebilmektedir.

Sandukanın başucundaki kitabe boş durumdadır. Ayakucunda ise lacivert renkli dört sıra yazı yer almaktadır. Etrafı silmelerle kuşatılan ve aralarında aynı silmelerle ayrılan yazının etrafı ayrıca mor renkli ince bir şeritle üç tarafından çerçevelenmiştir. Kitabe bu sandukanın (H.691/M.1292’de Şaban’ın ortasında ölen) Sahib Ata’nın kızı Melike Hatun’a ait olduğunu göstermektedir<sup>67</sup>. Sandukanın kaide kısmında kalan çini parçalardan, örgülü kûfi ile Ayet-el Kürsî yazılı bir kitabe bordürünün sandukayı çevrelediği anlaşılır<sup>68</sup>.

Beşinci sandukanın kaidesi 2.04 m boy, 0.66 m en ve 0.60 m yükseklikte olup alttan ve ortadan mor renkli iki kuşakla bölünmüştür. Yüzeyi ikiye ayıran ortadaki kuşağın altta kalan kısmı yarım altıgenden oluşan firûze renkli plaka çinilerle kaplanmıştır. Kuşağın üst tarafını kaplayan çini levhalar ise aynı renkli fakat kare formludur. Kaideye oturan gövdenin boyu 1.68 m, eni 0.39 m, yüksekliği 0.36 m’dir. Firûze renkli altıgen plaka çinilerle bezeli olan yüzeyi alt ve kenarlardan bir süs bordürü ile sınırlanmıştır. Ters düz

<sup>66</sup> Z. Şimşir, *Sahip Ata*, s.54, şek. 50.

<sup>67</sup> İ.H. Konyalı, *a.g.e.*, s.725.

<sup>68</sup> S. Taşkın, *a.g.m.*, s.250; İ.H. Konyalı, *a.g.e.*, s.725.

kesik “V” lerin yan yana sırlanıp, ortasından yatay bir zikzak çizginin kestiği mor renkli geometrik bordür, gövdenin alt, yan ve tepe kısmına dekor oluşturmaktadır. Bu bordür iki taraftan yine mor renkli bir şeritle konturlanmıştır. Tamamı firûze çinilerle kaplı olan sandukanın dökülen çinileri alçı ile sıvanarak aynı rengine boyanmıştır. Sandukanın başucundaki kitabede yazı yoktur. Ayakucunda yazı bulunduğunu ve bunun Ahmet Tevhid Bey tarafından 1313 mali yılında tespit edildiğini belirten İ.H. Konyalı, iki satırlık kitabeyi Konya kitabında neşretmiştir. Bu kitabeye göre Sahib Ata'nın oğlu Hasan'ın oğlu H.686 yılında şehit düşen Şemseddin Mehmed'in tabutu da dedesinin yaptırdığı türbeye getirilerek babasının ayakucuna konmuştur<sup>69</sup>. Sandukanın ayakucundaki kitabelik bu gün alçı ile sıvanarak üzerine gelişi güzel bazı yazılar yazılmıştır.

Altıncı sanduka diğerlerinden daha küçüktür. Kaide kısmı 1.97m boy, 0.65 m en ve 0.45 m yüksekliktedir. Üst tarafın boyu 1.71 m, eni 0.40 m, yüksekliği de buna yakın olup, her iki bölümün de köşeleri pahlanarak tamamı firûze renkli kare çinilerle kaplanmıştır. Hiçbir süslemesi bulunmayan sandukanın kaidesiyle, gövdesi alt ve üstten mor renkli birer şeritle konturlanmıştır. Üzerinde herhangi bir yazı ve tarih bulunmamakta, kime ait olduğu da bilinmemektedir. Boyutundan içerdeki medfun kişinin daha genç olduğunu ve Sahib Ata Ailesinden birisine mensup bulunduğunu söylemek mümkündür.

Türbedeki bütün sandukalar birbirine yakın olup 10 cm ile 30 cm arasında değişen mesafelerle sıralanırlar.

### **DEĞERLENDİRME VE SONUÇ**

Planı, mimarisi ve süsleme özellikleriyle birlikte detaylıca tanıtmaya çalıştığımız Sahib Ata Türbesi'nin tarihçesiyle, plan grubu net olarak belirlenememiştir. Yapımıyla ilgili yegâne kitabe içerideki büyük çinili kemerde bulunmaktadır. Her ne kadar bu kemerin batı yüzüne bir tarih düşülmüş olsa da bu rakam (H.682/M.1283) türbenin inşa değil yenilenme (tecdid) tarihini vermektedir. Türbe daha önce vardı da yenilendi mi? Yoksa daha önce mevcut bir yapı yerine 1283'te bu türbe mi düzenlendi sorularına şimdilik cevap bulmak zor. Ancak türbenin bu tarihten önce yapılıp, sonra gelişen olaylar neticesinde yeniden ele alınarak, düzenlenip genişletilmiş

---

<sup>69</sup> İ. H. Konyalı, *a.g.e.*, s.725-726.

olması akla daha çok yatmaktadır. Sandukaların bir kısmının da (doğudakiler) sonradan planlanıp buraya konulduğuna dair bazı ipuçları bulunmaktadır. Bu sandukaların yeri içerdeki büyük kemerin altına isabet etmekte, sanki zorlamayla böyle bir uygulamaya gidilmiş gibi bir intiba uyandırmaktadır.

İ. H. Konyalı, “*Sahib Ata H.675/M.1276 yılında kayıp ettiği oğlu veya oğulları için caminin mihrabı önünde bir türbe yaptırmıştı*<sup>70</sup>” ifadesine yer verirken delil göstermese de düşüncesi bu konuda bir fikir vermekte ve dikkate değer görülmektedir. Tarihin en acıklı olaylarından birini yaşayan ve “Cimri vakası” olarak bilinen olayda iki oğlunu birden kaybeden, arkasından da torununun öldürülmesiyle sarsılan vezirin, eski türbeyi yıktırıp veya tadil ettirip genişleterek yerine daha büyük olan muhteşem bir aile türbesi yaptırmasını normal karşılamak gerekir. Nitekim kendisi de dahil aile fertleri burada medfun bulunmaktadır. Kemerdeki yazıların Tanrı yolunda gaza ederken şehit düşenlerin öbür dünyadaki yüksek derecelerini ve ecirlerini müjdeleyen âyetlerden ve hadislerden seçilmiş olmasını, vezirin, Cimri hadisesinde Akşehir yakınındaki Kozagaçta yapılan savaşta ölen oğullarının cesetlerini buraya getirip defnetmiş olmasına ve bu olaya atıf yapmasına bağlamak mümkündür.

Türbeden üç yıl sonra hanikâhın yaptırılmasıyla (H.678/M.1279), türbeyle irtibatlandırılması gereken girişin ve koridorun bir hayli zorlamayla tesis edildiğine işaret etmekte, bazı tadilatların yapıldığını göstermektedir. Koridora açılan kapının arkasında kalan hacimlerin ne olduğu da tam olarak aydınlatılamamıştır.

Kubbeli mekânın durumu, konumu ve süsleme elemanları yerli yerinde olup, orijinalliğini korumakta, sadece batıdaki kapı ve hacet pencereleriyle ilgili bazı tereddütler bulunmaktadır. Buna mukabil türbeyi ikiye bölen büyük çinili kemerin doğusunda kalan hacmin ne olduğu konusu tam olarak açığa kavuşturulamamıştır. İnce bir dehliz halinde kuzey-güney yönünde uzanan bu alanın türbenin önünde bir eyvan şeklinde düzenlenip düzenlenmediği, doğuya açılıp açılmadığı tartışma yaratmış, ne olduğu konusunda farklı görüşler ileri sürülmüştür. Bu mekânın dönemine ait eski örtüsünün yıkılıp kara örtü uyduruk bir damla kapatılması büyük bir tahribata maruz kaldığını, sonradan -sadece- burayı kapatmak için gelişigüzel bir onarım yapıldığını ortaya koymaktadır. Üstünün tonozla örtülü

---

<sup>70</sup> İ. H. Konyalı, *a.g.e.*, s.725.

olduğu kalıntılardan belli olduğu halde nasıl bir tonoz örtüye sahip bulunduğu konusunda farklı değerlendirmeler yapılmıştır. Mevcut ipuçları burada kaburgalı haç tonoz örtüye işaret etmektedir.

Türbenin çinili kapısının üzerindeki tuğla-çini dekorasyonun kırılarak buraya bir pencere açılması da yapının büyük oranda bir müdahaleye maruz kaldığını ve daha bilemediğimiz değişikliklere gidildiğini göstermektedir. Başka bir husus, söz konusu bu dehlizden camiye açılan pencerenin durumudur. H. Karamağaralı, buranın önceden bir pencere iken sonradan arkasına türbenin inşa edilmesiyle fonksiyonunu kaybederek kapıya tahvil edildiğini ileri sürer. Eğer kapıya çevrildiyse pencere açıklığını biraz daha aşağı indirip daha kolay geçiş sağlamak yoluna neden gidilmediğini anlamak mümkün değildir. Neden yüksekteki bu açıklığa basamaklarla inilip çıkılsın? sorularına cevap vermek bir hayli zor görünmektedir. Velhasıl türbenin kubbeli kısmı yerli yerinde dururken, doğu tarafının bu kadar elden geçmesini yapılan ilaveler sonucunda ortaya çıkan uyumsuzluğa bağlamak gerekir.

Bunların dışında: türbenin doğu duvarına açılan alttaki büyük pencerenin üstünde sıralanan küçük pencerelerle, büyük pencerenin altında kalan ve zemin seviyesine yakın bir yerde taş örgülü kemerin kalıntısı izlenebilmekte; hanikâhtan türbeye geçit veren koridora açılan kapı ve arkasındaki mekânlar da dikkate alındığında, buralarda daha başka birimlerin olduğu kesinleşmektedir. Bu durumda manzumede, türbe ve hanikâh esas olmak üzere daha çözülemeyen hususlar bulunmaktadır.

Diğer bir husus, Sahib Ata'nın ölüm tarihi ile ilgili olarak sandukasında yer alan kitabesidir. Tarihi kayıtlarda ve kaynaklarda vezirin ölüm tarihi olarak H.687/M.1288 rakamı verilirken, sandukasının ayakucundaki kitabesinde Şevval H.684/M.1285'de vefat ettiği yazılıdır. Bunun sebebi yanlışlıkla yazıldığına bağlanmaktadır. Ancak Anadolu Selçuklu türbelerinin en zengin çinili örneğini oluşturan yapının çini ustasının (her şeyi doğru yapıp) hem bani, hem de vezir olan Sahib Ata'nın sandukasında bu kadar bariz bir hata yapmasını kabul etmekte zorlandığımızı, öyle bile olsa bunun düzeltilmesinin zor olmayacağını belirtmek isteriz. Sanat Tarihi araştırmalarında başvurduğumuz en güvenli belgenin yapıların kitabesi olduğu bellidir.



Sahib Ata Türbesi'ni bu kadar değerli kılan ve önemli sanat eseri haline getiren malzemesi şüphesiz ki çinileridir. Duvarlarından kubbesine, kapısından penceresine, sandukalarından kemerine ve hatta (kalabilen izlere bakılırsa) tonozuna kadar zengin çinilerle süslü başka bir türbeyi Selçuklularda görmek mümkün değildir. Tek başına bir çini müzesi olabilecek niteliğe ve zenginliğe sahip eseri, mimariye bağlı çini süsleme açısından ancak Konya Karatay Medresesi ve Sırçalı Medreseyle (eski haliyle) kıyaslamak mümkündür. Sandukalarda çini tezyinatın benzerini de yine Konya'da II. Kılıçarsalan Türbesi'ndeki sandukalarda görmek mümkündür (Fotoğraf 15).

Türbenin çini süslemelerinde bitkisel ve geometrik motiflerin yanında yazı da önemli bir yer tutmakta, kûfî, mâkîlî ve sülûs olarak çeşitlilik göstermektedir. Bunlar arasında bitkisel örnekler, kullanıldığı alan ve çeşitliliği ile diğerlerine nispetle daha çok ön plana çıkmıştır. Sanatçı daha az yer verdiği geometrik süslemeyi mâkîlî yazıyla telafi etmiş görünmektedir. Sırlı tuğla ile yazılmış bu köşeli-geometrik yazı hiçbir türbede bu kadar zengin kullanılmamıştır. Kemerini çevreleyen plastik silme ve iri yuvarlak kabaralar bize 13. yy sonlarına tarihlenen Kayseri Külük Camii'nin muhteşem çini mihrabını hatırlatmakta, her iki eserde de aynı ustanın çalışmış olabileceğini akla getirmektedir. Melike Hatun'un sandukasında kullanılan geometrik kompozisyonda: çok kollu yıldızların uçlarını taçlandıran çift kanatlı rûmîlerin uygulandığı başka Selçuklu örneği bulunmamaktadır.

Sahib Ata Türbesi'nde sırlı tuğlanın yanı sıra, tek renk sırlı plaka çinilere, kabartma çinilere, mozaik çinilere ve yaldızlı çinilere yer verilmiştir. Selçuklu çinilerinin de ana gruplarını oluşturan bu tekniklerden **sırlı tuğla tekniği** yapıların hem içinde, hem de dışında kullanılmış, bilhassa öne çıkan firûze ve mor renkler tuğla dekorasyona ayrı bir zenginlik getirmiştir. Sahib Ata Manzumesi başta olmak üzere İnce Minareli Medrese'nin minaresinden kubbesine, Sırçalı Medrese'nin eyvan ve tonozuna kadar bu tekniğin Konya'da bolca kullanıldığını, Selçuklulardan sonra Beylikler döneminde de aynı zenginlikte devam ettiğine şahit oluyoruz (Fotoğraf 16).

**Tek renk sırlı plaka çiniler** daha çok düz zeminde duvar kaplaması olarak dikkati çekmekte ve firûzenin yanı sıra lacivert ve mor renkleriyle de dekor oluşturmaktadır. Selçuklu yapılarının pek

çoğunda tercih edilen bir teknik olup, Karatay, Sırçalı, İnce Minareli medreselerin eyvanlarında, camilerin mihrap nişlerinde kullanılmış, Selçuklu sonrasında Karamanoğulları (Hasbey Darü'l-Hüffazı'nın duvar kaplamasında, Karaman Hatuniye Medresesi ile İbrahim Bey İmareti'nin eyvanlarında) başta olmak üzere Beylikler döneminde de kullanımına devam edilmiştir (Fotoğraf 17).

**Kabartma çiniler** bilhassa kitabelerde öne çıkmış, özellikle lacivert üzerine beyaz kabartma yazılar Selçuklu çiniciliğine damgasını vurmuştur. Mimari kitabelerin yanı sıra, sanduka yazılarının büyük bir kısmı kabartma çinilerle tezyin edilmiştir. Yazının yanında mimariye bağlı olarak geometrik ve bitkisel bezemeli kabartma örneklerine de rastlamak mümkündür. Sahib Ata Türbesi'ndeki sandukalar başta olmak üzere Konya Kılıçarslan Türbesi'nin külahının altındaki kitabeden, sandukalarındaki yazılara, Mevlâna Türbesi'nin sandukalarındaki kitabelere kadar pek çok örnekte bu teknik uygulanmıştır. Karatay Medresesiyle, Sırçalı Medrese'nin eyvanındaki geometrik kabartılı alanlarla, Kararaslan Türbesi'nin sandukasındaki çiçekli bitkisel kabartmalar da yine bu gruba örnek teşkil ederler (Fotoğraf 18).

**Çini mozaik**, Selçuklunun kendi buluşu olan ve en çok kullanılan bir tekniktir. Tek renk sırlı plaka çinilerden kesilen küçük parçaların istenilen motife göre yüzeye yerleştirilmesiyle meydana gelen bu teknik hem istenilen motifin elde edilmesine, hem de düzgün olmayan yüzeylere uygulanmasıyla kolaylık sağlamakta, Konya başta olmak üzere hemen bütün Selçuklu yapılarının çini süslemelerinde ilk sırayı almaktadır. Düz alanlarda kullanıldığı gibi bilhassa da mihrap, mukarnas, kemer vb. gibi düzgün olmayan yüzeylere en iyi uyum sağlayan bir teknik olup, Sahib Ata Camii, Konya Alâeddin Camii, Sadreddin Konevî Camii, İplikçi Camii, Sırçalı Mescit, Sırçalı Medrese mihrabı, Beyşehir Eşrefoğlu Camii<sup>71</sup>, Hasbey Darü'l- hüffazı gibi Selçuklu ve Beylikler dönemi yapılarının çini mihrapları genellikle bu teknikte yapılmıştır. Bunların yanında Karatay ve Sırçalı Medreselerde ziyadesiyle, İnce Minareli Medrese'de kısmen bu tekniğe yer verilmiştir. Mozaik tekniğinin farklı bir yöntemini oluşturan ve "kaşı-traş" olarak ta bilinen sahte mozaik tekniği, sırn

---

<sup>71</sup> Y. Erdemir, *Beyşehir Eşrefoğlu Süleyman Bey Camii ve Külliyesi*, Beyşehir 1999, ; A. Yavuzylmaz, "Karatay Medresesi Çini Eserler Müzesinde Bulunan Eşrefoğullarına Ait Çiniler", *Uluslararası Orta Anadolu ve Akdeniz Beylikleri Tarihi, Kültürü ve Medeniyeti Sempozyumu I, Eşrefoğulları Beyliği*, Konya 2018, s. 361-383.

kazınarak alttaki hamurun çıkarılması ve ayrı bir renk oluşturması esasına dayanmakta ve mozaik tekniğinin yapılamayacağı çok küçük yüzeylere uygulanmaktadır. Selçuklu yapılarında az kullanılan bu teknik Sahib Ata Türbesi'nde bir hayli tercih edilmiştir.

***Yaldızlı çiniler***, Selçuklularda karşılaşılan çini teknikleri arasında en az örneğine rastlanılan bir teknik olup, daha çok Konya'daki Selçuklu yapılarında karşımıza çıkmaktadır. Firûze renkte sırlı plaka çinilerin üzerine çizilen geometrik ve bitkisel motiflerin altın yaldızla boyanmasıyla meydana gelen bu teknikte, yaldız sırn üzerine uygulandığı ve pişirme derecesi düşük olduğu için zamanla solma yapmakta ve deforme olmaktadır. Hem dayanıklı olmaması, hem de pahalı olması nedeniyle fazla tercih edilen bir teknik değildir. Selçuklulardaki en zengin yaldız uygulaması Konya Karatay Medresesi'nin duvarlarındaki firûze renkli altıgen plaka çinilerde görülmekte, Sahib Ata Türbesi'nin sandukalarıyla (Melike Hatun), çinili kemerin köşeliklerindeki kürevi kabarlarda, Mevlâna Türbesi'ndeki çini sandukalarda bu tekniğin uygulamaları bulunmaktadır (Fotoğraf 19-22).

Bunlardan da anlaşıldığı üzere Sahib Ata Türbesi'nde kullanılan çiniler (saray çinileri olan minai ve lüster teknikleri bir kenara bırakılırsa) hemen bütün Selçuklu çini tekniklerini bünyesinde barındırmakta ve âdeta kendi başına bütün Selçuklu çiniciliğini temsil etmektedir. Yalnız yüzey bezemesinin bolluğu değil, buluş, tür, yöntem, düzenleme, yakıştırma çeşitliliği bakımından da emsallerine fark atan türbenin her yerinden zenginlik fışkırmaktadır. Bu malzemenin çok iyi takip edilip bütün özellikleri ve teknikleriyle değerlendirilmesine karşılık mimari açıdan aynı değerlendirmeyi yapabilme imkânına sahip değiliz. Elimizdeki ipuçları da bu konuda yeterli değildir. Sahib Ata manzumesiyle ilgili yakında çıkaracağımız kapsamlı kitapta bu konulara daha net açıklama getirebileceğimizi amaçlıyoruz.

## *Sahip Ata Ailesinin Türbesi Ve Nadide Çinileri Üzerine*

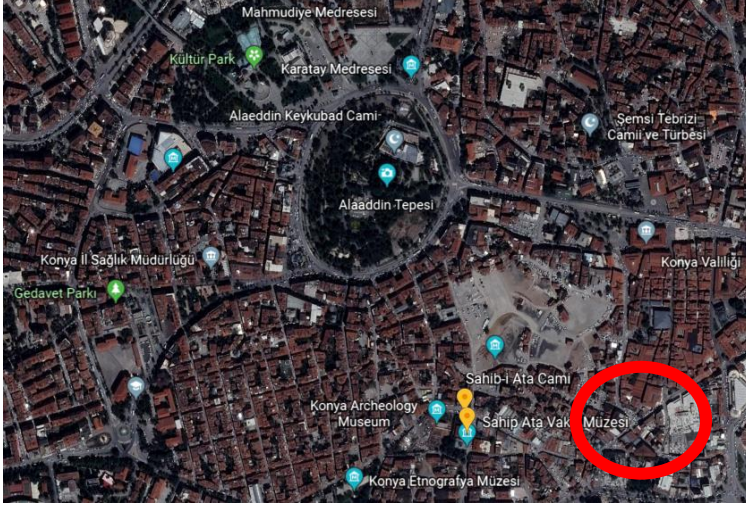
### **KAYNAKÇA**

- AKOK, M., “ Konya’da Sahip-ata Hanikâh, Camiinin Rölöve ve Mimarisi”, *Türk Arkeoloji Dergisi*, S. 19/2, Ankara 1972, s. 5-38.
- ARIK, M. O., “Erken Devir Anadolu Türk Mimarisinde Türbe Biçimleri”, *Anadolu(Aanatolia)*, S. XI, Ankara 1969, s.57-99.
- ARIK, R. - ARIK, M. O., *Anadolu Toprağının Hazinesi Çini*, İstanbul 2007.
- ASLANAPA, O., *Türk Sanatı II*, İstanbul 1984.
- ATÇEKEN, Z., *Selçuklu Yapılarının Osmanlı Döneminde Bakım ve Kullanılması*, Konya 1998.
- BAYRAM, S.-KARABACAK, A.H., “Sahip Ata Fahrü’-d-din Ali’nin Konya İmaret ve Sivas Gök Medrese Vakfiyeleri”, *Vakıflar Dergisi*, S.13, Ankara 1981, s.31-70.
- ERDEMİR, Y., *Beşşehir Eşrefoğlu Süleyman Bey Camii ve Külliyesi*, Beşşehir 1999.
- ERDEMİR, Y., *Sırçalı Medrese Mezar Anıtları Müzesi*, Konya 2002.
- ERDEMİR, Y., *İnce Minareli Medrese Taş ve Ahşap Eserleri Müzesi*, Konya 2007.
- ERDEMİR, Y.-YAVUZYLMAZ, A., “Alâeddin Keykubad’ın Sanat Anlayışı ve Konya’da İnşa ettirdiği Mimarlık Eserleri”, *II. Ulusal I. Alâeddin Keykubat ve Dönemi Sempozyumu Bildirileri (06-07 Kasım 2008)*, Konya 2010, s.129-174.
- ERDEMİR, Y., “Sahib Ata Türbesi”, *Konya Ansiklopedisi*, C. 7, Konya 2014, s.264.
- HANCIOĞLU, T., *Konya’daki Selçuklu Çini Dekorasyonunda Yazı Sanatı*, (S. Ü. Sosyal Bilimler Enstitüsü Yayınlanmamış Doktora Tezi), Konya 1986.
- HUART, C., *Mevleviler Beldesi Konya*, (Çev. N. Uzel), İstanbul 1978.
- KARAMAĞARALI, H., “Sahib Ata Camii’nin Restitüsyonu Hakkında Bir Deneme”, *Rölöve ve Restorasyon Dergisi*, S: IV, Ankara 1982, s.49-72.
- KONYALI, İ.H., *Abideleri ve Kitabeleri ile Konya Tarihi*, Konya 1964.
- KURU, Alev Çakmakçoğlu, “Ortaçağ Anadolu Türk Mimarisinde Hz. Ali Yazıları”, *Millî Folklor*, S. 74, Ankara 2007, s. 46-69.
- LÖYTVED, J. H., *Konia, Inschriften der Seldschukischen Bauten*, Berlin, 1907.
- MERÇİL, E., “Sahib Ata”, *TDVİA*, C.35, İstanbul 2008, s.515-516.
- MERÇİL, E., “Sahib Ataoğulları”, *TDVİA*, C.35, İstanbul 2008, s.518.
- OTTO DORN, K., *Turkshe Keramik*, Ankara 1957.
- ÖNDER, M., *Mevlana Şehri Konya*, Konya 1971.
- ÖNGE, Y.,” Konya Sahib Ata Hankahı”, *Suut Kemal Yetkin’e Armağan*, Ankara 1984, s.181-193.
- ÖNKAL, H., *Anadolu Selçuklu Türbeleri*, Ankara 1996.
- ÖZTUNA, Y., “Sahib Ataoğulları”, *Türk Ansiklopedisi*, C. 28, Ankara 1980, s.46.
- SARRE, F., *Konia*, Berlin,1920.
- ŞİMŞİR, Z., “Konya’daki Selçuklu Çini Dekorasyonunda Kûfi Yazı”, *I. Uluslararası Selçuklu Kültür ve Medeniyeti Kongresi Bildirileri*, Cilt: II, Konya, 2001, s.311-331.
- ŞİMŞİR, Z., “Sahip Ata Manzumelerinin Süsleme Özellikleri”, *Yeşilin ve Medeniyetin Köprüsü Meram*, C. III, Konya 2014, s.6-60.
- TURAN, O., *Selçuklular Zamanında Türkiye*, İstanbul 1993.
- UĞUR, M.F.- KOMAN, M.M., *Selçuklu Veziri Sâhib Ata ile Oğullarının Hayat ve Eserleri*, İstanbul 1934.
- UZUNÇARŞILI, İ.H., *Kitabeler*, İstanbul 1929.
- UZUNÇARŞILI, İ.H., *Anadolu Beylikleri ve Akkoyunlu-Karakoyunlu Devletleri*, Ankara 1969.
- YAVAŞ, Alptekin, *Anadolu Selçuklu Veziri Sahib Ata Fahreddin Ali’nin Mimari Eserleri*, Ankara 2015.

**Yaşar ERDEMİR**

- YAVUZYILMAZ, A., "Karatay Medresesi Çini Eserler Müzesinde Bulunan Eşrefoğullarına Ait Çiniler", *Uluslararası Orta Anadolu ve Akdeniz Beylikleri Tarihi, Kültürü ve Medeniyeti Sempozyumu I, Eşrefoğulları Beyliği*, Konya 2018, s. 361-383.
- YAVUZYILMAZ, A. "Afyon'dan Konya'ya Gezginlerin Gözüyle Sahip Ata Yapıları", *Uluslararası Orta Anadolu Ve Akdeniz Belikleri Tarihi, Kültür ve Medeniyeti Sempozyumu IV, Sahip Ataoğulları ve Turgutoğulları Beylikleri*, Konya 2018, s.369-418.
- YAVUZYILMAZ, A.-KARAKÖK, C., "Seyahatnamelerde Akşehir", *Konya Seyahatnameleri*, Konya 2016, s.363-426.
- YETKİN, Ş., *Anadolu'da Türk Çini sanatının Gelişmesi*, İstanbul 1986.

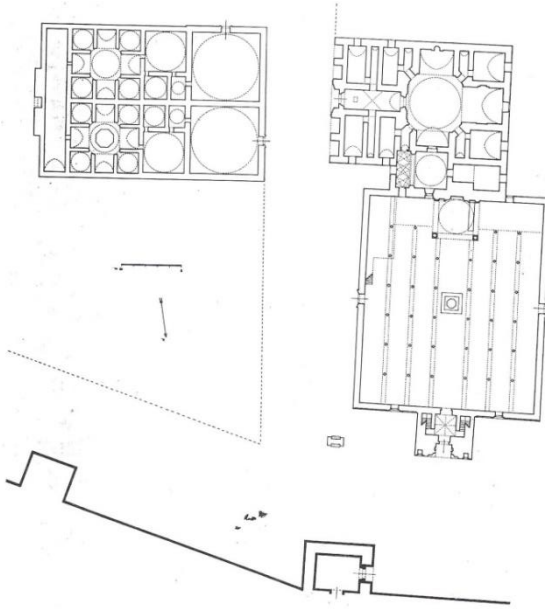
## Fotoğraf ve Çizimler



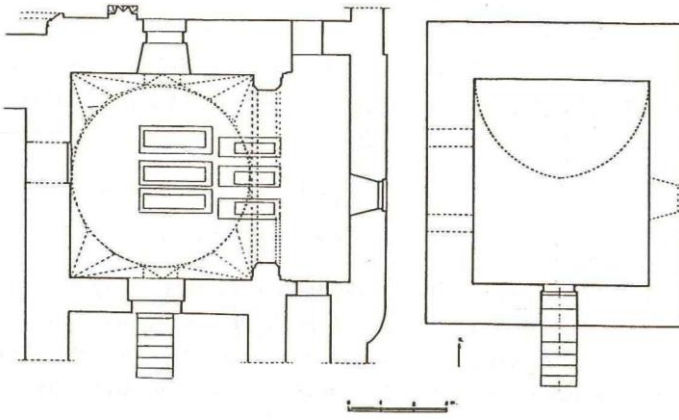
**Harita 1. Sahip Ata Külliyesi'nin konumu (Google Earth'den)**



**Harita 2. Külliyenin Konumu**



Çizim 1. Külliye'nin vaziyet planı (H. Karamağaralı'dan)

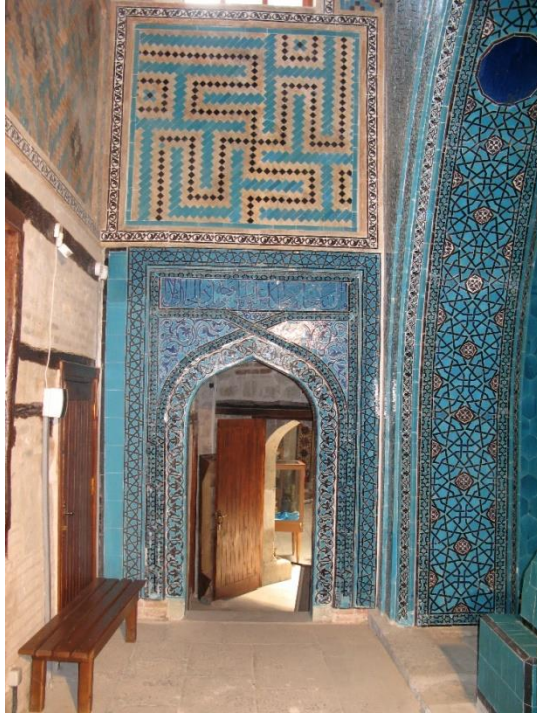


Çizim 2. Türbenin planı (H. Önkal'dan)

*Sahip Ata Ailesinin Türbesi Ve Nadide Çinileri Üzerine*

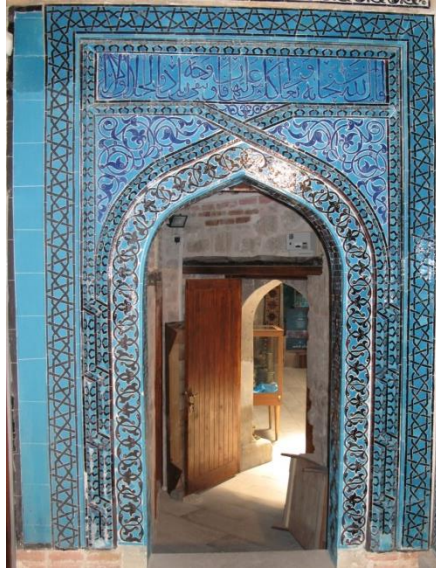


*Fotoğraf 1. Cami, medrese ve hanikâhın genel görünümü*



*Fotoğraf 2. Türbe giriş kapısı*





*Fotoğraf 3. Giriş kapı açıklığı*



*Fotoğraf 4. Türbe eyvanı görünümü*

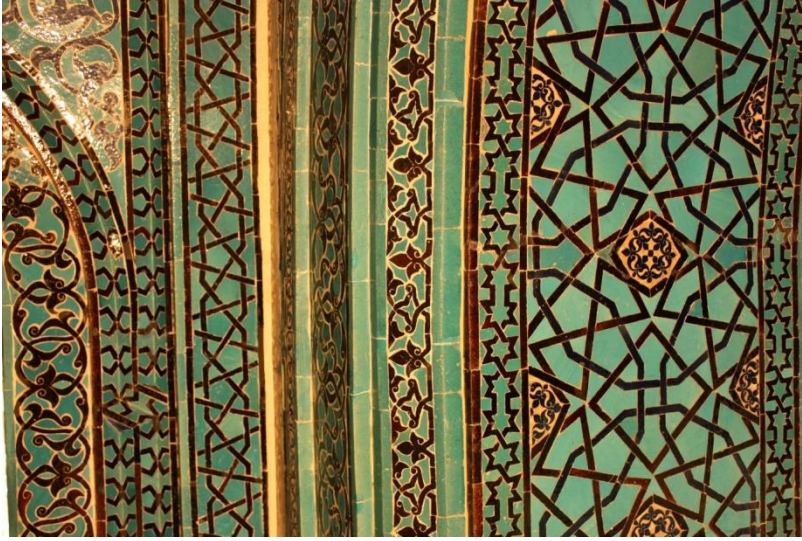
*Sahip Ata Ailesinin Türbesi Ve Nadide Çinileri Üzerine*



*Fotoğraf 5. Eyvan dođu duvar yüzeyinde yer alan makili yazının görünümü*



*Fotoğraf 6. Eyvan kemeri görünümü*

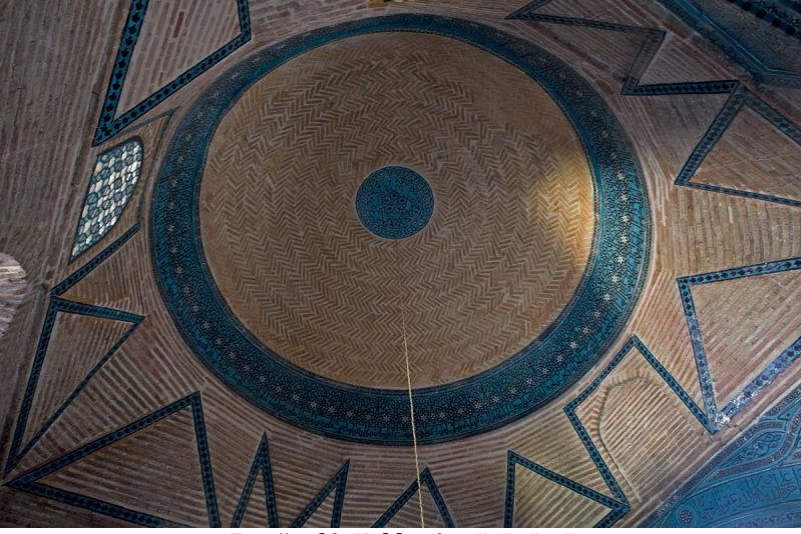


*Fotoğraf 7. Eyvan kemeri iç yüzeyi*



*Fotoğraf 8. Eyvan kemerinin iç yüzeyindeki kaşı-traş tekniğinde yapılmış çiniler*

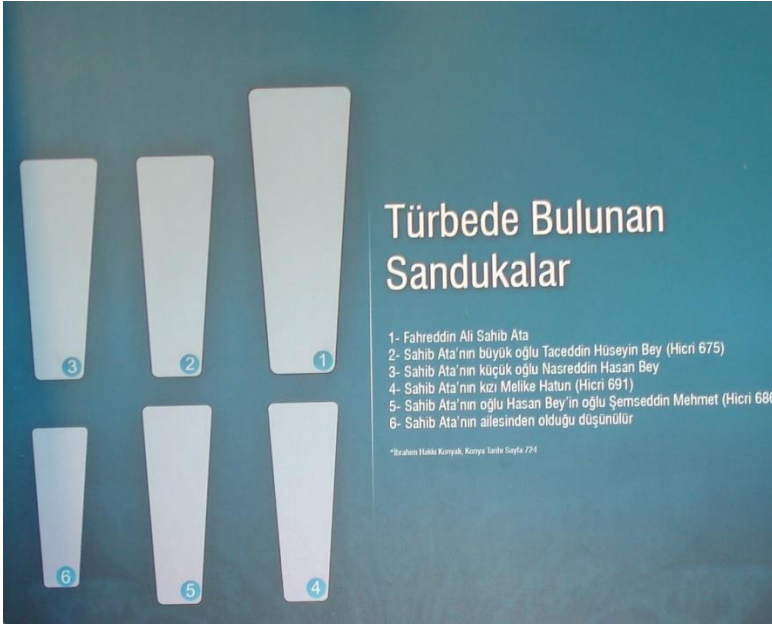
*Sahip Ata Ailesinin Türbesi Ve Nadide Çinileri Üzerine*



*Fotoğraf 9. Kubbenin görünümü*



*Fotoğraf 10. Kubbe merkezinin görünümü*



**Fotoğraf 11. Sandukaların vaziyet planı**



**Fotoğraf 12. Sandukaların görünümü**

*Sahip Ata Ailesinin Türbesi Ve Nadide Çinileri Üzerine*



*Fotoğraf 13. Türbe içerisindeki ilk üç sanduka*



*Fotoğraf 14. Türbe içerisindeki son üç sanduka*

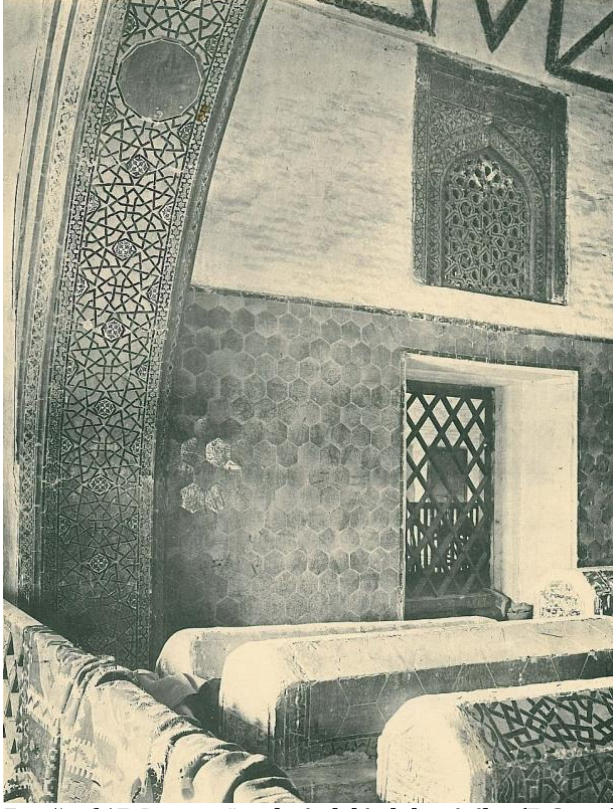


*Fotoğraf 15. Türbenin onarım öncesi durumu (VGM Arşivi)*



*Fotoğraf 16. Eyvan kemeri görünümü ve doğu duvar görünümü*

*Sahip Ata Ailesinin Türbesi Ve Nadide Çinileri Üzerine*

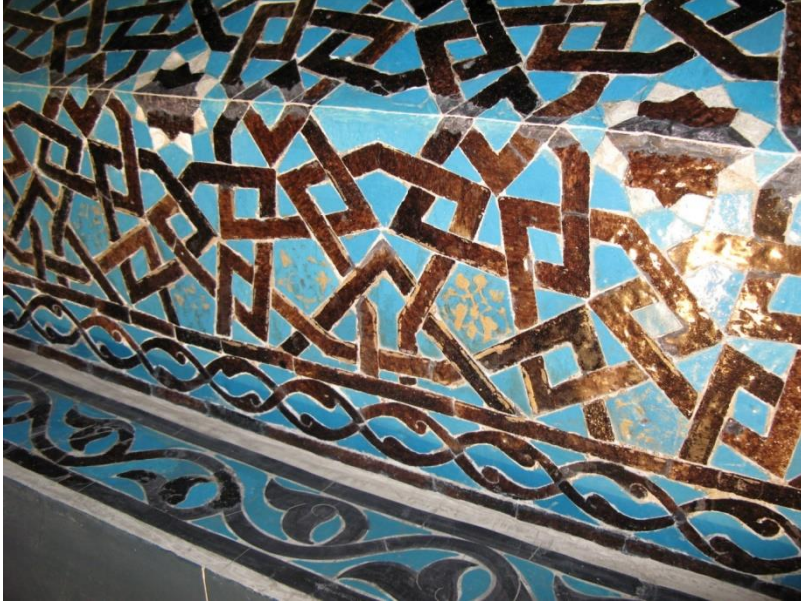


*Fotoğraf 17. Duvar yüzeylerindeki plaka çiniler (F. Sarre)*

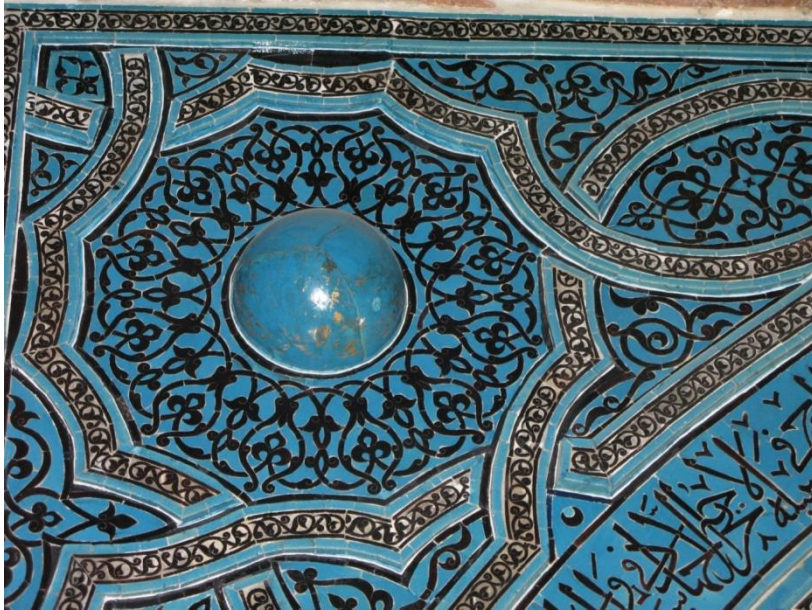


*Fotoğraf 18. Kabartma çinili sandukalar*





*Fotoğraf 19. Melike Hatun Sandukası üzerindeki altın yıldızlı süsleme*



*Fotoğraf 20. Altın yıldızlı kabara*

*Sahip Ata Ailesinin Türbesi Ve Nadide Çinileri Üzerine*



**Fotoğraf 21. İstanbul Çinili Köşk'te bulunan altın yıldızlı kabaralar (A. Yazuyılmaz'dan)**



**Fotoğraf 22. Altın Yıldızlı Kabara (F. Sarre)**