

## ORDU'DAN BAZI TARİHİ AHŞAP (ÇANTI) CAMİLER

### SOME HISTORICAL WOODEN (ÇANTI) MOSQUES FROM ORDU

Ahmet Ali BAYHAN\*

#### Özet

Orta ve Doğu Karadeniz Bölgesi'nde, uzun bir tarihî geçmişe sahip olan ve eskiden "Kotyora" olarak bilinen Ordu, 1071'deki Malazgirt Savaşı'ndan sonra Anadolu'da kurulan beyliklerden Danişmentlilerin egemenlik sahasında kalmıştır. Daha sonra "Canik" olarak kaynaklarda zikredilen bölgede Taceddinoğulları (Samsun ve Çarşamba dolayları) ve Hacıemiroğulları (Ordu mıntıkası) Beylikleri hüküm sürmüştür. 1427 yılında Osmanlı Devleti'nin eline geçen Ordu'daki ahşap yapılar, dikkat çeken mimari eserlerdir. Bu makalede İkizce / Laleli (Eski), Çaybaşı / Yeni Cuma, Çayır, Kargalı, Eski Asak, Fatsa / Aşağıyavaş Köyü, Kumru / Şenyurt Köyü (Eski), Perşembe / Soğukpınar Köyü Hatipli Mahallesi, Ünye / Tekkiraz Kabadirek ve Akkuş / Çaldere Köyü Camileri değerlendirilecektir. Bu camiler, Orta Asya ve Anadolu Türk mimarisinde geleneksel olarak görülen çanti tekniğinde inşa edilmiş yapılardır.

**Anahtar Kelimeler:** Ordu, Canik, ahşap cami, çanti (ahşap tekniği).

#### Abstract

Ordu, located in the Middle and East Black Sea Region and known as "Kotyora" in old days and which had a long historical past, remained under the domination area of Danishmendid Principality, which was one of principalities founded in Anatolia after Malazgirt War in 1071. After that, Tajeddinids (Samsun and Çarşamba environments) and Hajiamirads (Ordu region) Principalities dominated this zone, mentioned as "Canik" in the historical sources. The wooden buildings in Ordu, conquered by Otoman State in 1427, are interesting architectural works. In this article, the mosques of İkizce / Laleli (Old), Çaybaşı / Yeni Cuma (New Friday), Çayır, Kargalı, Eski Asak, Aşağıyavaş Village, Kumru / Şenyurt Village (Old), Perşembe / Soğukpınar Village-Hatipli Quarter, Ünye / Tekkiraz-Kabadirek and Akkuş / Çaldere Village will be evaluated. These mosques are architectural works built in the wooden technique (known as Çanti in Turkish Language) which were able to be seen in the Middle Asian and Anatolian Turkish architecture.

**Key Words:** Ordu, Canik, the wooden mosque, çanti (the wooden technique).

---

\* Doç. Dr. Atatürk Üniversitesi, Edebiyat Fakültesi, Sanat Tarihi Bölümü, 25240 ERZURUM  
e-mail: bayhanahmetali@hotmail.com

## 1. Giriş

Bu makalenin amacı, Ordu'nun çeşitli ilçelerinde tespit edilen çantı tekniğinde inşa edilmiş bazı tarihî ahşap camileri tanıtmak ve Sanat Tarihi disiplini çerçevesinde Anadolu Türk mimarisini içerisindeki yerlerini ortaya koymaktır. Şimdiye kadar bir kaç tarafımdan hazırlanmış iki makalenin de konusu olan ahşap camiler hakkında başka çalışma bulunmamaktadır. Sonradan çalışılanlarla birlikte toplam on ahşap cami, bu derginin Karadeniz Özel Sayısı için böyle bir çalışma ile yeniden değerlendirilmiştir. Bu arada arazide çizdiğim taslak planlar ve aldığım ölçülere dayanarak, eserlerin çizimlerini yapan Yrd. Doç. Dr. Fikri Salman (Atatürk Üniversitesi Güzel Sanatlar Fakültesi)'a teşekkürü bir borç bilirim.

## 2. Coğrafi Çevre

Kuzeyden Karadeniz, doğudan Giresun, batıdan Samsun ve güneyden de Sivas ve Tokat illeriyle çevrili olan Ordu, 40<sup>0</sup>-41<sup>0</sup> kuzey paralelleri, 37<sup>0</sup>-38<sup>0</sup> doğu meridyenleri arasında 5963 km<sup>2</sup> yüzölçümü ve kıyıya paralel uzanan Canik ve Doğu Karadeniz Dağları dolayısıyla dağlık arazi yapısına sahiptir (Çizim 1). Dağlar akarsular tarafından kesildiği için derin vadiler / yaylalar oluşmuştur. İlin en yüksek tepesi, 3038 m. ile Kırkkızlar Tepesi'dir. Ordu'da tipik Karadeniz iklimi hâkimdir. Kışlar serin, yazlar ılık geçer. Yılın her mevsiminde yağış vardır. Turnasuyu, Melet, Civil, Akçaova, Ilıca, Bolaman, Elekçi, Cevzidere, Curi ve Akçay ilin başlıca akarsularıdır. Gölköy ilçesindeki Ulugöl ile Fatsa ilçesindeki Gaga Gölü görülmesi gereken göllerdir. Bitki örtüsü kıyı, yayla ve bunların arasında kalan ara bölgelerde farklılık göstermektedir. Kıyı şeridinde yayvan yapraklı etek ormanları ve fundalar, orman etekleri ile yaylalar arasında kalan kesimde, yayvan yapraklı, karışık ve iğne yapraklı bitki örtüsü (kızılağaç, gürgen, çam, ladin ve orman gülü), yayla kesimlerinde de çam, ladin, ince çalı öbekleri ve orman altı bitki türleri görülür.<sup>1</sup> Buna paralel olarak da ahşap, mimaride vazgeçilmez bir unsur olarak dikkat çeker.

## 3. Tarihi Çevre

Ordu ve çevresini de içine alan Orta ve Doğu Karadeniz Bölgesi'nde yaşayan en eski topluluklar olarak Kolhlar, Driller, Mossinoikler, Halibler ve Tibarenler gibi yerli halkları sayabiliriz.<sup>2</sup> M.Ö. 675'ten itibaren yöreye sırasıyla Kimmerler, Miletliiler (M.Ö. 656 civarı), Persler (M.Ö. 547), Makedonyalı İskender (M.Ö. 334) ve onun komutanları (M.Ö. 312–280) hâkim olmuşlardır. Daha sonra bölgede üç buçuk asır hüküm süren Pontus Devleti'ni (M.Ö. 280–63) Roma İmparatorluğu ortadan kaldırmıştır. Roma İmparatorluğu'nun bölünmesiyle 395 yılında Bizans (Doğu Roma) Devleti'nin denetimine

<sup>1</sup> Ordu'97, Ankara, 1997, s. 47-51.

<sup>2</sup> Tarihi kaynaklarda Orta ve Doğu Karadeniz Bölgesi'ne ilk yerleşen halklar olarak bilinen Kutlar/Gutlar, Kaslar/Gaslar, Kimmerler, Sakalar/İskitler, Taokhlar, Kalpler, Makronlar, Kolklar, Drayalar, Massagetler/Massyonikler, Tibarenler, Komarlar/Kumarlar, Hunlar, Bulgarlar, Alanlar, Sabarlar/Sabirler, Hazarlar, Macarlar, Uzlar, Avarlar, Karluklar, Kumanlar/Kıpçaklar, Kırgızlar, Peçenekler ve Salurlar'ın Türk oldukları sanılmaktadır. Yöredeki yer adları da bu durumu belgeler mahiyetindedir. Bu toplulukların adı geçen coğrafyaya gelişleri, iskânları ve tarihi seyirleri için bkz. Demir, 2005, s. 5–59, 95–101.

giren<sup>3</sup> ve eski adı Kotyora<sup>4</sup> olarak bilinen Ordu ve çevresi, 1071'deki Malazgirt Savaşı'ndan sonra Anadolu'da kurulan beyliklerden Danişmentlilerin egemenlik sahasında kalmıştır.<sup>5</sup> Mevcut tarihî belgelerin ışığında, sahil kısmı zaman zaman el değiştirmiş olsa da Ordu ve yöresinin büyük bir bölümünün Danişmentliler devrinden beri bir Türk vatani olduğunu söylemek mümkündür.<sup>6</sup> Anadolu Selçuklularının Danişmentli Devleti'ne 1178 yılında son vermesiyle yöre Selçuklu hâkimiyetine girmiştir. Anadolu'da 1335 yılına kadar devam eden Moğol-İlhanlı egemenliğinden sonra Ordu yöresinde, mahalli olarak gelişen beylikler egemen unsur halini alırlar. 'Canik' olarak kaynaklarda zikredilen<sup>7</sup> bölgede, Çepnilerin torunları tarafından kurulan beyliklerin başında Tacüddinoğulları (Samsun ve Çarşamba dolayları) ile Mesudiye ilçesine bağlı Kaleköy'deki Hacıemiroğulları (Ordu mıntıkası), bu beyliklerin başında gelmektedir.<sup>8</sup> Çepnilerin Karadeniz kıyılarına ne zaman yerleştikleri belli olmamakla birlikte, XIII. yüzyılda bölgeye hâkim oldukları ve Trabzon Rum İmparatorluğu'na karşı denizde parlak zafer kazanacak derecede güçlü oldukları bilinmektedir. Çepniler XIV. yüzyılda doğuya doğru ilerleyerek Ordu civarına yerleşmişler ve muhtemelen Ordu yöresindeki Hacıemiroğulları (Bayramlı) Beyliği'ni de onlar kurmuşlardır.<sup>9</sup> Mesudiye/Kaleköy'deki kale, kümbetler ve mezar taşları bu beyliğin eserleri olmalıdır. Fakat bunlar günümüzde harap durumdadır. Ayrıca Ordu il merkezine yaklaşık dört kilometre uzaklıkta olan Eskipazar Camii ve harabeleri, Hatipli Köyü'ndeki mezar taşları ve Ordu Selimiye Camii'nin mihrabı ile İkizce İlçesindeki Genççağa Kalesi de bu beyliğin bıraktığı eserler olarak büyük önem taşırlar.<sup>10</sup> Daha sonra 1427 yılında Yıldırım Bayezid'in Canik'i idaresi altına almasını takiben bölge, Osmanlı Devleti'nin topraklarına dâhil edilmiştir.<sup>11</sup> Ordu'daki ikinci eski yerleşim izine bugünkü Eskipazar mevkiinde rastlanılır ki, o zamanda adı "Canik-i Bayramlı" olarak anılır. 1455 tarihli Tahrir defterlerinde 'Bölük-i Niyabet-i Ordu' şeklinde ilk kez adı zikredilen Ordu kazası ve bağlı

<sup>3</sup> Ordu ve çevresini içine alan bölgenin ilkçağ tarihi için bkz. Bijişkyan, 1969, s. 28-42; Ksenophon, 1974, s. 139-141; Sümer, 1992, s. 1 v.d.; Ordu'97, Ankara, 1997, s. 27-29; Atasoy, 1997, s. 2-11; Mansel, 1998, s. 167-168; Özsait, 1999, s. 36-41; Yediyıldız, 2000, 35-42; Umar, 2000, s. 6, 96-99; Bilgin, 2000, s. 49; Özdemir, 2002, s. 99-103.

<sup>4</sup> Yediyıldız, 2000, s. 69-75.

<sup>5</sup> Tesbit edilebildiği kadarıyla Danişmentlilerin Ordu yöresindeki faaliyetleri Niksar'ın başkent oluşundan sonra başlamaktadır. Ordu'97, Ankara, 1997, s. 30; Demir, 2001, s. 29-33; Demir, 2005, s. 62-65.

<sup>6</sup> Ordu'97, Ankara, 1997, s. 35; Demir, 1998, s. 140; Danişmendname (Haz.: Necati Demir), Niksar, 1999, s. 18-20. Ayrıca Panaretos'a göre bölgenin 1280-1297 yılları arasında Türkler tarafından ele geçirildiği anlaşılıyor. Öz, 1999, s. 24.

<sup>7</sup> Canik şimdiye kadar tam olarak çözülememiş yer isimlerindedir. Canik günümüzde Canik dağları ile bilinmektedir. Canik dağları; Samsun'un güneybatısından, Kızılırmak vadisinden başlayıp Ordu'nun doğusundan akan Melet ırmağına kadar 180 km. boyunca uzanır. Güney sınırı yaklaşık 60 km. olup Kelkit Irmağı'nda biter. Demir, 2004, s. 67. Kazım Dilcimen, Canik Beyleri adlı eserinde, Tokat ilinin kuzeyi, Ordu, Giresun, Samsun ve Bafra olmak üzere Trabzon ile Samsun arasındaki bölgeyi Canik olarak kabul eder. Dilcimen, 1940, s. 1-8. Bu bölge genel olarak isimlendirilmiş, Ordu çevreleri Canik adıyla anılmıştır. Ordu'97, Ankara, 1997, s. 31; Öz, 1999, s. 24. Canik ile ilgili olarak ayrıca bkz. Özdemir, 2002, s. 104-106.

<sup>8</sup> Uzunçarşılı, 1988, s. 153; Yücel, 1991, s. 1-8; Merçil, 1991, s. 139; Bilgin, 1997, s. 88-94; Demir, 2001, s. 34-36; Demir, 2002, s. 824-829; Demir, 2005, s. 70-77, 80-81; Öz, 1999, s. 18; Yediyıldız, 2000, s. 35-41.

<sup>9</sup> Bayramlı Beyliği Hacıemiroğulları Beyliği ile aynı olmalıdır. Beyliğin kurucusu Hacıemiroğlu İbrahim Bey'in babasının adına (Bayram) izafeten Bayramlı denilmiş olabilir. Sümer, İstanbul, 1992, s. 5; Öz, 1999, s. 24. Çepnilerin bölgedeki iskanı ile ilgili olarak bkz. Yediyıldız, 1985, s. 41; Demir, 2001, s. 34-36; Demir, 2002, s. 824-825; Demir, 2005, s. 70-77; Bostan, 2000, s. 54-55; Bostan, 2002, s. 300-303; Yediyıldız, 2000, s. 39-40; Er, 2001, s. 37; Çelik, 2002, s. 315-317.

<sup>10</sup> Kaleköy'deki kale, kümbetler ve mezar taşları hakkında bkz. Çoruhlu-Çakır, 2000, s. 81-136; Demir, 1998., s. 141; Demir, 2001, s. 36; Demir, 2002, s. 827-828.

<sup>11</sup> Canik'in Osmanlı hakimiyetine girişi ile ilgili olarak bkz. Aşık Paşazade, 2003, s. 186-187; Mehmed Neşri, 1957, s. 601-603; Uzunçarşılı, 1998, s. 405-406; Sümer, 1992, s. 44.

nahiyeleri, Osmanlı döneminde Şebinkarahisar, Erzincan, Erzurum, Trabzon ve Samsun'a tabi yerleşimler halinde varlığını devam ettirmiştir. 1920'de de sancak (vilayet) merkezi olan şimdiki Ordu'nun 1780-1790 civarında geliştiği ve 1834'e doğru da şehrin hayli büyüdüğü anlaşılmaktadır.<sup>12</sup>

#### 4. Tarihî Ahşap Camiler

Ahşabın mimaride kullanımını insanlık tarihi kadar eskidir. Göçebelik dönemde aile kavramının gelişimiyle birlikte ortaya çıkan bireysel konut ihtiyacını, insanların başlangıçta çevrede kolaylıkla temin edebildikleri ağaç dalları ve kamışlarla yaptıkları kulübelere giderdikleri rivayet edilmektedir. Daha sonra bugünkü anlamda ahşabın mimaride kullanımının tarımsal üretim düzeniyle birlikte ve daha çok konut yapılarında başladığı bilinmektedir. Avrupa'da Ortaçağ boyunca ahşap iskeletli, kâgir dolgulu yapılar çok kullanılmıştır.<sup>13</sup>

Türk ve İslam cami mimarisinde ahşap malzemenin erken devirlerden beri kullanıldığını görüyoruz. İslam Sanatının en eski mabetlerinden biri olan Medine'deki Mescid-i Nebevi'nin ilk inşasında "zulla" olarak adlandırılan kapalı kısım, çift sıralı hurma ağacının gövdeleri üzerine oturan hurma dal ve yapraklarının toprakla kaplanması ile elde edilmişti.<sup>14</sup> Yazılı kaynaklara göre Gazneliler devrinde, Sultan Mahmut'un Gazne'de yaptırdığı muhteşem Arusu'l-Felek Camii, Hindistan ormanlarından getirilen ağaç direkleri üzerine çatı ile örtülüydü.<sup>15</sup> Ayrıca Semerkant ve Taşkent müzelerindeki zengin işlemeli ağaç başlıklar, Taşkent ve Pencikent müzelerindeki Oburda ve Kurut Camilerinden kalma birer ağaç sütun ile Hive Mescid-i Cuması'ndan kalan 24 ağaç sütun, X.-XII. yüzyıl ahşap camilerinden gelen izler olarak değerlendirilir<sup>16</sup> ve Karahanlı ustaların maharetini güzel bir biçimde ortaya koyan örneklerdir.

Orta Asya Türk mimarisinde görülebilen ahşap kullanımının daha sonra Anadolu mimarlığında da geleneksel olarak devam ettiği görülür.<sup>17</sup> Türkiye'de Akdeniz ve Karadeniz bölgelerindeki ormanlıklar, bu yörelerde ahşabın ana yapı gereci olarak kullanılmasını sağlamıştır. Anadolu Selçuklu ve Osmanlı dönemlerinde<sup>18</sup> Anadolu'daki

<sup>12</sup> Yediyıldız, 1985, s. 17-18; Yediyıldız - Üstün, 1992; Yediyıldız - Üstün, 2002, s. XIX-XXXV; Güvemli, 1995, s. 8-10; Ordu'97, Ankara, 1997, s. 35-38; Aydın, 1998, s. 2, 28-32; Demir, 2001, s. 37; Özdemir, 2002, s. 103-114.

<sup>13</sup> Hasol, 1997, s. 33-34.

<sup>14</sup> Çam, 1997, s. 165-166.

<sup>15</sup> Aslanapa, 1984, s. 43.

<sup>16</sup> Aslanapa, 1984, s. 130-131.

<sup>17</sup> Ekrem Hakkı Ayverdi, Karadeniz Ereğlisi yakınından Ağva'ya, cenubda da Adapazarı arzına kadar sahadaki köylerde mevcut veya mevcudiyeti vesikalarla sabit ya da yıkılıp yerine kâgir yapılmış, 24 kadar cami ve bir türbe tespit etmiştir. Ayverdi'ye göre, ahşap camilerin bulunduğu bu bölge, Akçakoca ve Konur Alp tarafından fethedilen bölgenin sınırlarını çizmektedir. Akçakoca'nın kendi türbe ve camisini kütüklerle yaptırmış olmasını manidar bulan Ayverdi, belirttiği bölgede ahşabın tercih edilmesini buraları fethedenlerin meşreplerine, Orta Asya'dan gelen Türklerin Şarki Türkistan'da bu tarzda binalara alışmış olup bir sevk-i tabii ile burada da benzerlerini görmek istemelerine bağlamakta ve S. Hedin'in Taklamakan Çölü'nde böyle kocaman kütüklerden yapılmış 6-7 asırlık bina bakilerine rastlandığına dikkat çekmektedir. Ayverdi, 1989, s. 120-122. Orta ve Doğu Karadeniz Bölgesi'nde ahşabın mimaride bu kadar yaygın biçimde kullanılmasının bu yörede milattan önceki devirlerde gerçekleşen Türk yerleşmeleriyle alakalı olduğu düşünülmektedir. Ksenophon'un verdiği bilgilere göre Mossynoikler'in ağaçların yatay olarak üst üste yığılması suretiyle inşa edilen evlerde oturdukları sanılmaktadır. Bunun da Güney Sibirya ve Uygur Türklerinin mimarisine dayandığı ileri sürülmektedir. Demir, 2005, s. 173-174.

<sup>18</sup> Celal Esad Arseven, Türk Sanatı (1928) adlı kitabında Osmanlı döneminde yapıda kullanılan kerestelerin türlerine göre biçimleri gereken boy, en ve kalınlıkların bir düzene bağlanmış olduğunu yazmaktadır. Bunların

evlerin çoğu ahşap ve kerpiçten yapılmıştır.<sup>19</sup> Anadolu Türk mimarlığında, camilerin örtü sistemi büyük çoğunlukla tuğla tonoz ve kubbe ile oluşturulmuşsa da, Afyon Ulu Camii (1272), Sivrihisar Ulu Camii (1275), Ankara Arslanhane Camii (1289–1290) ve Beyşehir Eşrefoğlu Camii (1297) gibi kimi önemli yapılarda ahşap kirişlemeli düz tavan kullanılmıştır. 1341'de onarılmış olan Afyon Ulu Camii, kibleye dikey dokuz nef halinde sıralanmış ağaçtan oyma iri mukarnas başlıklı kırk ağaç direk ile sükkûnet veren rahat bir mekân etkisi uyandırır. Sivrihisar Ulu Camii, 67 ağaç direk üzerine kibleye paralel kirişlerle uzun ve yatık dikdörtgen biçiminde altı nefli bir yapıdır. Direklerden dördü orijinal olup, üst kısımları zengin oyma ve kabartmalar, yeşil ve siyah renkli kalem işleri ile süslenmiştir. Minberindeki kitabeye göre iki Ahi kardeşin yaptırdığı Ankara Arslanhane Camii'nde ağaç direkler üzerinde antik başlıklar kullanılmıştır. Ahşap camilerin en büyük ve orijinali, Beyşehir'de, Süleyman Bey'in Eşrefoğlu Camii, mukarnas başlıklı 48 ağaç direk üzerine mihraba dikey, yedi nefli bir yapı olup, diğerlerinden daha geniş ve yüksek orta nefi, ayrıca mihrap önu kubbesi ve karlık işi gören orta bölümle, hem içten hem dıştan kuvvetle belirtilmiştir.<sup>20</sup>

Anadolu'nun kuzey kesimlerinde ahşap, yüzyıllardır başlıca yapı gereci olmuştur. Bu bölgedeki bazı yapılarda temel, iskelet, döşeme, çatı, örtü, iskelet dolgusu ve hatta hamam, helâ gibi suyla doğrudan ilişkili yerler bile ahşaptan yapıya gelmiştir. Buna paralel olarak Ordu'da da ahşaptan yapılmış camiler, önemli bir yapı grubunu oluşturmaktadır.

#### 4.1. İkizce Laleli (Eski) Camii (Çizim 2, Resim 1-3)

Laleli (Eski) Camii, İkizce İlçesi'nin Düzpelit Mahallesi'nde, Akçay Nehri'nin kenarında yüksekçe bir alanda yer alan ve "eski mezarlık"<sup>21</sup> olarak bilinen ilçe mezarlığının içerisinde yer almaktadır. Mezarlığa ve camiye ulaşımı sağlayan ve bugün yapının hemen önünden geçen taş döşemeli yol, bu yörenin bilinen en eski yoludur.

Caminin yapım tarihi, yaparı ve yaptırarı kesin olarak bilinmemektedir. Yapıda bununla ilgili herhangi bir yazıta rastlanmadığı gibi, arşivlerde de kayıtlı bir vakfiyesi mevcut değildir. Ancak 1973'ten itibaren eski Osmanlı topraklarında dendrokronoloji ya da ağaç halkalarından tarihlendirme yöntemi<sup>22</sup> kullanarak yapı tarihlendirmeleri yapan Amerika Birleşik Devletleri'ndeki Cornell Üniversitesi'nin Tarih, Sanat ve Arkeoloji Bölümü'nden Peter Ian Kuniholm, 1994 yılında İkizce Eski Cami üzerinde de çalışmalar yapmıştır. Caminin kuzeydoğu köşesinde yeniden kullanılmış olan kalasların uçlarından örnekler aldıktan sonra, "*Görünüşü tümüyle mütevazı olan İkizce'deki Eski Cami, üç taraftı geniş bir sundurmayla çevrilmiş meşe bir kutu gibidir. Örnek topladığımız sırada ahşabın çoğunun yeniden kullanıldığını gördük. Bunlardan bazıları belki de birden çok kez kullanıldığından,*

kullanılacakları yerler de saptanmıştı. Direklerde, kemer gergilerinde, temel kazıklarında ve çerçevelerde çirali çam; kapı kanatlarında ceviz, şimşir ve meşe kullanılırdı. Hasol, 1997, s. 34.

<sup>19</sup> Konutların ahşap ağırlıklı malzeme ile yapılması Türklerin farklı dünya görüşü ile ilintilendirilir. Buna göre evler, Türklerde geçici olarak kabul edilen yapılandıdır. Bu sebeple ahşaptan yapılmışlardır. Doğan, 1997, s. 34.

<sup>20</sup> Aslanapa, 1984, s. 131-134.

<sup>21</sup> Halk arasında eski mezarlık olarak isimlendirilen mezarlıkta yeni gömüler de yapılmaktadır. Ayrıca mezarlığın en az camii kadar eski olduğu ve içerisinde şehit kabirlerinin bulunduğu söylenmektedir. Bu nedenle kurak yaz mevsimlerinde yağmur duası için insanların toplandığı önde gelen kutsal mekânlardan biri olarak kabul edilir. Son yıllarda yapılan çevre düzenlemesi ile ilçenin en güzel dinlenme mahalli haline getirilmiştir.

<sup>22</sup> Bu yöntem en basit anlatımıyla, belli bir iklim bölgesindeki ağaçların küçük ve büyük yıllık halkalarının dönüşümlü karşılaştırılması ve yıldan yıla büyümenin özgün bir profilinin çıkarılması için bunların eleştirilmesidir. Bu yöntemle tam bir tarihin ve hatta ağacın kesildiği yılın bile saptanması olasıdır.

elde edeceğimiz son tarihlerde bazı yanlışlara karşı hazırlıklıydık. 52 yaşındaki bir bilgi kaynağı, 112 yaşındaki büyükannesinin bu caminin onun zamanında da aynı biçimde olduğunu söylediğini belirtti. Örneklerden hiçbirinde ağaç özü yoktu. Caminin ahşabının son tarihleri 1522, 1495, 1487, 1478, 1462, 1454, 1453, 1437, 1427, 1416 ve 1395 olarak 127 yıla yayılır. Tam bir ağaç özü toleransı tanındığında XVI. yüzyıl ortası ya da biraz geç bir tarih akla yakındır. Cami gerçekten de eskidir ve büyükanne haklıydı.” şeklindeki değerlendirmeleriyle araştırma sonuçlarını ortaya koyan KUNIHOLM, İkizce Laleli (Eski) Camii’ni son korunan halkanın tarihi olan 1522 civarına (XVI. yüzyıl ortası) veya bu tarihten biraz daha sonrasına tarihlendirmektedir.<sup>23</sup> Yörede XIII. yüzyılın başlarından Osmanlı devrinin sonlarına kadar benzer tipte bol miktarda caminin yapıldığı tespitinden<sup>24</sup> de destek alarak KUNIHOLM’un görüşünün mantıklı olduğu düşünülebilir. Yapı malzemesi bunu doğrulamaktadır. Fakat kapı ve çevresinde ve içeride mahfilin korkuluklarının altında yer alan lale ve benzeri süslemeler yapının geç bir devirde (muhtemelen XVIII. ya da XIX. yüzyılda) köklü bir onarım geçirmiş olabileceğini de akla getirmektedir.<sup>25</sup>

Cami; düz bir alanda, kuzey yönde kare kesitli küçük ahşap direklerle büyük moloz taşlara oturan kalın ahşap keresteler üzerinde, kirişleme tarzında kurularak yerden 0.45–1.00 metre kadar yükseltilmiştir. Böylece ahşap yapının toprakla bağlantısı kesilmiş ve ahşap malzeme nemden korunmuştur. Bu keresteler köşelerde kurt boğazı tarzında geçmelerle birleştirilmiştir. 7.38 X 8.08 metre ölçülerinde kareye yakın, kible yönüne göre dikey dikdörtgen şekilli harimin kible tarafı hariç üç yönden (kuzey, doğu ve batı) revaklarla kuşatıldığı görülmektedir. Revaklarla birlikte 11.85 X 11.79 metre boyutlarına ulaşarak kare şekilli bir hale gelen caminin üzerini, dört yöne meyilli (dört omuz) bir kırma çatı örtmektedir. Çatı kiremitlerle kaplanmış durumdadır.<sup>26</sup> Kuzeydeki kapıdan ulaşılan caminin minaresi yoktur. Duvarlar, köşelerde kurt boğazı<sup>27</sup> geçmelerle -çantı<sup>28</sup> (ahşap yığma) denilen tarzda- birbirine geçirilmiş, duvar boyunca tek parça olarak uzatılan ve kalınlıkları 0.13–0.15 metre arasında değişen ahşap perdelerle oluşturulmuştur. Perdelerin kerestelerin düz yanaşma tekniğinde mi, yoksa zıvana kınışlı geçme<sup>29</sup> tekniğinde mi, üst üste yerleştirilerek oluşturulduğu tam olarak anlaşılmamaktadır. Fakat kerestelerin birleşmelerinin birbirine kaynaşacak derecede sık görüntüsü bunların zıvana kınışlı geçme

<sup>23</sup> Kuniholm, 2004, s. 123-124. Ayrıca aynı metin İngilizce olarak da yayınlanmıştır. Bkz. Kuniholm, 2000, s. 115-116.

<sup>24</sup> Karadeniz Bölgesi’nin sahil şeridinde bu tarihler arasında inşa edildiği belirlenen camiler için bkz. Erdemir, 1987, s. 29-33; Şenyurt- Karamollaoğlu, 1988, s. 25-26; Can, 1988; Can, 2003, s. 117-134; Karpuz, Ankara, 1990, (Muhtelif Sayfalar); Karpuz, İstanbul, 1990, s. 281-298; Karpuz, 1992, (Muhtelif Sayfalar); Yavuz, 1993, (Muhtelif Sayfalar); Zeren, 1994, (Muhtelif Sayfalar); Sümerkan - Okman, 1999; Nemlioğlu, 2001, s. 117-136; Şahin, 2004, s. 15-36. Ayrıca bölgenin iç kesimlerine doğru da gerek dini, gerekse sivil mimaride ahşabın sevilerek kullanıldığı görülmektedir. Gündoğdu, 1988, s. 24-30; Gündoğdu, 1991, s. 85-96.

<sup>25</sup> Bayhan, 2005, s. 1-22. Caminin Fatih Sultan Mehmet zamanında yapıldığı rivayeti (Demir, 2005, s. 174-175) de yapının erken bir tarihte inşa edildiğine bir delil olarak kabul edilebilir.

<sup>26</sup> Bu kiremitler muhtemelen yakın zamanda değiştirilmiştir. Eskiden Genççağa Kalesi’nden getirilmiş oluklu kiremitlerin örttüğü rivayet edilmektedir. [www.ikizce.gov.tr/tarih/yerler](http://www.ikizce.gov.tr/tarih/yerler), E.T.: 14.10.2005. Bununla birlikte caminin çatısının orijinalde Karadeniz Bölgesi’ndeki ahşap camilerde görülen ve hartama denilen ince tahta parçalarla örtülü olması gerektiği düşünülmektedir. Danışman, 1986, s. 137.

<sup>27</sup> Karadeniz Bölgesi’nde yaygın bir geçme türüdür. Samsun bölgesinde ‘çatma başı’ şeklinde adlandırılır. Can, 1988, s. 6; Bayraktar, 2005, s. 24, 347-348. Ordu ve çevresinde de evlerde ve serenderlerde yaygın olarak görülür. Er, 2001, s. 38.

<sup>28</sup> Arseven, 1983, s. 368–369; Ayverdi, 1989, s. 120; Hasol, 1990, s. 124–125; Sözen -Tanyeli, 1992, s. 56; *Eczacıbaşı Sanat Ansiklopedisi*, “Çantı” Maddesi, C. 1, İstanbul, 1997, s. 386.

<sup>29</sup> Bu şekildeki ahşabı birbirine tutturma tekniğine ‘dilli-damaklı bindirme’ de denilmektedir. Bkz. Bayraktar, 2005, s. 24 (dn. 217).

teknisinde birbirine tutturulduklarını düşündürmektedir. Boyları kuzey ve güneyde 7.38 metre, doğu ve batıda ise 8.08 metre olan perdelerin genişlikleri, 0.25–0.55 metre arasında değişmektedir. Ancak pencerelerin bulunduğu yerlerde, perdelerin kesildiği görülmektedir. Perdelerin baltalarla yontulmuş ya da el hızarıyla kesilmiş<sup>30</sup> kalas<sup>31</sup> şeklinde olduğu ve çoğunluğunun da meşe<sup>32</sup> ağacından elde edildiği anlaşılmaktadır. Yörede pelit olarak anılan meşe ağacının yaşken kolayca işlenebildiği, zamanla kuruyunca sertleşerek renginin su ve havayla temas etmesiyle karardığı bilinmektedir. Sert ağaçlar sınıfında yer alan ve suya dayanıklı olan meşenin, bol yağışın düştüğü Karadeniz Bölgesi'nin sahil kesiminde tespit edilen diğer ahşap camilerde de kullanıldığı bilinmektedir. Perdelerin caminin değişik yerlerinde yer yer içe doğru bombe yaparak esnedikleri belirlenmiştir. Duvarları oluşturan perdelerdeki keresteler, ahşap koruyucu kimyasal maddelerle cilalandığı için, bugün parlak bir görünüme sahiptirler.

Kuzey cephenin orta kısmında caminin kuzey revağına götüren bir merdiven mevcuttur. Görünümü itibarıyla yenilendiği sanılan merdiven, dört basamaklıdır. Basamaklar büyük taş bloklardan oluşturulmuştur. Merdivenin üst kısmında, 0.75 metre açıklığındaki küçük bir kapıyla revağa girilmektedir. Kuzey revak, 3.00 X 11.79 metre ölçüleriyle doğu ve batı revaklardan daha geniş tutulmuştur. Batı revak 2.10 X 11.85 metre, doğu revak ise 2.14 X 11.85 metre ebatlarında olup genişlikleri hemen hemen birbirine eşittir. Revaklarda 13 ahşap direk mevcuttur. Bunların alt ve üst uçları kare şekilli, orta kısımları ise silindirik şekillidir. Revakların kirişleri dâhil, kiremit kaplı üst örtüleri tamamen yenilenmiştir. Alt kısımlarda yaklaşık 1.00 metre yüksekliğinde, tamamen kapalı bir korkuluk dizisi vardır. Batı revakın kible yönüne bakan korkuluklar, muhdestir.

İbadet mekânının kuzey kenarında, altta 0.92 metre genişliğinde bir giriş kapısı, üstte küçük boyutlarda dikdörtgen şekilli bir pencere, doğu ve batı kenarlarda altta birer büyük (doğudaki 1.48, batıdaki 1.46 metre), üstte birer küçük pencere, güney kenarda da mihrabın iki yanında birer (doğu taraftaki 1.50, batı taraftaki 0.40 metre) olmak üzere iki, üstte ise bir küçük pencere açılmıştır. Bu açıklıklardan giriş kapısı ile üst bölümlerdeki küçük pencereler orijinalden, doğu, batı ve güneydeki alt pencereler ise sonradan açılmış olmalıdır.<sup>33</sup> Çünkü buralarda duvarları oluşturan perdeler kesilmiştir. Pencerelerde demir şebekeler mevcuttur.

Kapı, ahşaptan ve iki kanatlı olarak düzenlenmiştir. Bugün kapı ile iki yanındaki süslemeli alanlar verniklenmiş durumdadır. Kapı lentosunun alt hizasından iki yana doğru uzanan süsleme kuşağında, karşılıklı 'S' kıvrımlarıyla geçmeli madalyon dizisi oluşturulmuştur. Bunların sonunda birer adet sekiz yapraklı, büyük gülbezek motifine yer verildiği görülmektedir. Yan dikmelerde, dış kenarlarda iç içe geçmiş oval şekilli daire dizisi, iç kısımlarda ise ikili zikzak sırası uzanmaktadır. Kapı kanatlarının ikisinde de aynı

<sup>30</sup> Perde kerestelerinin bazı yerlerde oldukça düzgün olduğu görülürken, bazı yerlerde de baltayla yontulmuş izlenimi verecek şekilde pürüzlü bırakıldığı tespit edilebilmektedir.

<sup>31</sup> Bazı tanımlara göre Çantı tekniğinde ahşap ögenin tomruk ya da yontulmamış olarak tarif edildiği görülmektedir. Arseven, 1983, s. 368–369; Hasol, 1990, s. 124–125; Sözen - Tanyeli, 1992, s. 56; *Eczacıbaşı Sanat Ansiklopedisi*, "Çantı" Maddesi, C. 1, İstanbul, 1997, s. 386.

<sup>32</sup> Meşe, gürgengillerden kerestesi dayanıklı bir orman ağacı ki, yüz kadar türü arasında kışın yaş yapraklarını dökmeyen türleri vardır (Quercus). Sert olduğundan iyi cila tutan iç odunu, iç ve dış yapıda kullanılabilir. Özgül ağırlığı 670–800 kg/m<sup>3</sup> arasındadır. Meşe su altında hava almadan çok uzun süre dayandığından eskiden ızgaralar halinde yapı temellerinde kullanılmıştır. Meşenin bazı türleri ak meşe, kara meşe, tüylü meşe, mantar meşesi, kızıl meşe gibi adlar alırlar. Anadolu'nun kimi yerlerinde meşeye pelit de denilmektedir. Bkz. Hasol, 1990, s. 358.

<sup>33</sup> Kenarların orta yerinde, üstte açılan pencerelerin dışında, sonradan asimetrik biçimde başka pencerelerin de açıldığı görülmektedir.

süsleme kompozisyonunun tekrarlandığı görülmektedir. Alt kısımlarda zikzaklarla oluşturulmuş baklava dilimi dizisinin doldurduğu bir çerçeve ile belirlenmiş birer büyük daire içerisinde, altı yapraklı gülbezeklerden ibaret bir bitkisel süsleme düzeni dikkat çekmektedir. Madalyonların iki yanından birer selvi ağacı yükselmektedir. Selvilerin dalları balıksırtı şeklinde verilmiştir. Selvilerin arasına yerleştirilmiş bir vazodan çıkan, yaprak, dal ve çiçekleriyle birlikte işlenmiş büyük birer lale kompozisyonu, kapı kanatlarının kalan kısmını dolduracak biçimde düzenlenmiştir.

İçten içe 7.62 X 7.30 metre ölçülerindeki harim, düz ahşap tavanlıdır. Tavan kible tarafında 2.07 metre aşağıya doğru kırılmaktadır. İç mekân kible yönü hariç üç taraftan kadınlar mahfili ile kuşatılmıştır. Harimin kuzeybatı köşesinde bulunan bir merdivenle ulaşılan mahfil bir taraftan duvarlara, diğer yönlerde ise 0.15 X 0.15 metre ebatlarında dört (kuzeyde iki, doğu ve batıda birer) ahşap direğe dayanmaktadır. Mahfilin ahşap tirabzanları basit ve süslemesizdir. Kuzeydeki direklerin başlık kısımlarında vazodan çıkan çiçek desenlerine yer verildiği görülmektedir. Yine mahfilin kuzey kolunda tirabzanların hemen altındaki şeritte, kesintisiz uzanan ‘C’ ve ‘S’ kıvrımları mevcuttur. Kıvrımların ortasındaki şemse motifleri içerisinde tam, kenarlardaki kısımlarda ise yarım gülbezekler (tamlar sekiz yapraklı, yarım lar üçü bütün ikisi yarım beş yapraklı) vardır. Bu süsleme kuşağının altında bir mukarnas dizisi uzanmaktadır. Bu desen, mahfilin içe bakan yüzlerinde de tekrarlanmıştır. Mahfilin altında, kuzeydoğudaki köşe, müezzin için ahşap tirabzanlarla çevrilmiştir.

Caminin içerisindeki mimari elemanlardan mihrap ile vaaz kürsüsü tamamen, minber ise büyük oranda yenilenmiş vaziyettedir. Minberin eski yapıdan kalan bölümleri korkuluklarıdır. Geometrik geçme örneklili şebekeleri hayli dikkate değer görünümündedir. Mihrap, duvardan içeriye doğru 0.41 metre taşıntılı, 0.59 metre genişliğinde basit bir nişten ibarettir. Vaaz kürsüsü de güneydoğu köşeye yuvarlak şekilli olarak yerleştirilmiştir. Mihrap ve vaaz kürsüsü aynı zamanda aynı cins malzemeden yenilenmiştir.

#### 4.2. Çaybaşı Yeni Cuma Camii (Çizim 3, Resim 4-5)

Çaybaşı İlçesine yaklaşık 2–3 km mesafedeki Yeni Cuma Mahallesi’nde, birkaç yerleşim yerinin rahatça ulaşabileceği bir orta noktada bulunan yapının kim tarafından ve ne zaman yaptırıldığı kesin olarak bilinmemektedir. Fakat caminin harim giriş kapısının sağ tarafındaki sövenin en üst kısmında, yöre halkının eskiden beri burada var olduğunu ifade ettiği “١٢٨٠ سنة 1280” ibaresi okunabilmektedir. Buradan hareketle, caminin 1863–64 tarihinde inşa edilmiş olabileceği düşünülmektedir.<sup>34</sup> Yaşlıların verdiği bilgilere göre cami iki evrede yapılmıştır. İlk olarak harim kısmı, bir müddet sonra da revaklar ilave edilmiş olmalıdır.

Cami, 80 cm. yüksekliğinde bir taş platforma dayanan ahşap kirişler üzerine oturmuştur. Tamamen ahşaptan yapılmış olan camide, güney ve batı cephelerde alt seviyedeki tahtaların yakın tarihlerde yenilediği anlaşılmaktadır. Orijinal tahtalar ortalama 8 cm. kalınlığında olup, duvarlar çivi kullanmadan köşelerde kurt boğazı şeklinde birbirine geçirilerek oluşturulmuştur. Dört yöne meyilli kiremit çatıyla örtülü olan caminin

<sup>34</sup> Ordu Müze Müdürü M. Yücel Kumandaş tarafından 03.05.2001 tarih ve 37 numaralı bir raporla Yeni Cuma Camii’nin tarihi eser olduğu tespit edilmiştir. Fakat buradaki tarih yanlışlıkla 1238 H./1822–23 M. olarak verilmiştir.



cephelerinde, ortada bir uçtan diğer uca yatay biçimde uzanan bir ahşap hatilla iki katlı bir görünüm oluşturulmuştur. Alt ve üst seviyede dikey yerleştirilmiş ve aynı zamanda ahşap hatilları taşıyan direkler dışarıya yansıtılarak dikey bölümlenmeler meydana getirilmiştir. Kuzey cephede üst seviyede bir dikdörtgen, batı cephede alt seviyede iki dikdörtgen, güney cephede biri altta, diğeri üstte olmak üzere iki dikdörtgen ve doğu cephede ise ikisi üstte, biri de altta olmak üzere üç dikdörtgen şekilli pencereler ile doğu cephenin kuzey ucuna yerleştirilmiş dikdörtgen biçimli bir kapı dış yüzeyleri hareketlendiren unsurlar olarak dikkat çekmektedir.

Dıştan dışa 10.90 X 10.72 m. ölçülerinde kare şekilli caminin kuzeyinde ve doğusunda olmak üzere 'L' şekilli revak yerleştirilmiştir. Fakat doğu revak, harim hizasından itibaren ibadet mekânına dâhil edildiği için kuzeyden bir ahşap duvarla kapatılmıştır. Kuzey revak iki katlı olarak uygulanmış olup, kuzeydoğu köşedeki bir merdivenle ikinci kata ulaşılabilir. Ayrıca kuzey revakın batı ucuna da sonradan bir imam odası eklenmiş durumdadır.

Kuzeydeki harim kapısı, dikdörtgen şekilli olup, ahşap kanatlarında üçgen, kare ve dikdörtgenlerden oluşan bir geometrik bezemeye yer verildiği görülmektedir. İki yandan burmalı birer silme ve bir dış sırası ile sınırlandırılmış olan kapının yan sövelerinde ve atkısında 'C' ve 'S' kıvrımlarıyla süslemeler gerçekleştirilmiştir.

Kapıdan 7.35 X 7.90 m. boyutlarındaki kare planlı harime girilmektedir. Orijinal harim, doğudan bu yöndeki revakın bir bölümü olan 3.25 X 7.60 m. ölçülerindeki bir hacimle genişletilmiştir. Genişletme esnasında, doğu duvarın güney ucundaki 1.45 m.lik bölümü bırakılmış, diğer kısımlar ikisi duvara bitişik, üçü ise serbest duran silindirik şekilli direklere oturan ahşap kirişlerle içeriye bağlanmıştır. Orijinal harimde, kuzey, doğu ve batı kenarlar boyunca uzanan ve dördü kuzeyde, birer de doğu ve batıda olmak üzere altı adet silindirik şekilli direk taşıyan 'U' biçiminde bir kadınlar mahfili mevcuttur. Mahfile kuzey revakın ikinci katındaki kapıdan ulaşmaktadır. Kare kesitli ve boğumlu trabzanların altında bir sıra mukarnas dizisi ile 'C' ve 'S' kıvrımları yer almaktadır. Ahşap direklerin başlıklarında da aynı şekilde 'C' ve 'S' kıvrımları bulunmaktadır. Doğru ve batı direklerin üst kısmında tavanı taşıyan direklerin kaidesinde de birbirine çapraz uzanan çizgilerle bir bezeme meydana getirilmiştir. Caminin içerisinde, duvarların altında, yaklaşık 1 m. yüksekliğinde yeniden ahşap kaplama yapılmıştır.

Caminin ahşap tavanı kademelendirilerek tam ortada bir göbek oluşturulmuştur. Kare çerçeve içerisindeki silindirik şekilli tavan göbeğinde, ortada iç içe madalyonlar ile onun çevresinde altı küçük madalyon yer almaktadır.

Mihrap, kible duvarının ortasına dikey olarak yerleştirilmiş bir ahşap kütüğün yarım daire şeklinde oyulmasıyla meydana getirilmiş olup, üzerinde de bir hilal mevcuttur.

Ahşap minber, altı basamaklı olup, kapısının üzerindeki tepelik kısmına üst üste üç madalyon yerleştirilmiştir. Bunlardan alttakinde sekiz kollu yıldız, ortadakinde altıgen merkezli altı kollu yıldız ve üsttekinde ise 'C' ve 'S' kıvrımları ile bir hilal motifi vardır.

Orijinal harimin güneydoğu köşesinde yer alan vaaz kürsüsü tamamen yenilenmiş olup, yöredeki diğer camilerde olduğu gibi bu caminin de minaresi yoktur.

#### 4.3. Çaybaşı Çayır Camii (Çizim 4, Resim 6-9)

Çaybaşı ilçesinin Çayır Mahallesi'nde bulunan caminin ne zaman ve kim tarafından yaptırıldığı kesin olarak bilinmemektedir. Cami, mektep ve çeşmeden meydana getirilen bu küçük külliyeinin, çeşmedeki kitabede yer alan H. 1281 ve H. 1288 tarihlerinden hareketle M. 1864–65 ve M. 1871 tarihleri arasında yapılmış olabileceği düşünülmektedir.<sup>35</sup> İlk yapıldığında tek katlı olarak inşa edilmiş caminin cepheleri, 1952'de alt kısma uygun biçimde bir üst bölüm eklenerek iki katlı görünümüne kavuşturulmuştur. 1998'de iç duvarlar tamamen yeni ahşap malzemeyle kaplanmış ve orijinal dokusu bozulmuştur. 2005 yılında da kuzey tarafına ayakkabılıkların yerleştirildiği betondan bir giriş bölümü eklenmiştir.

Dış yapısı orijinal kimliğini büyük oranda muhafaza eden caminin cephelerinde hatıllar ve direklerle yatay ve dikey bölümlenmeler yapılmıştır. İki katlı bir görünüme sahip cephelerde, hem altta hem de üstte simetrik düzende pencereler açılmıştır. Doğu ve batıda üçer, güneyde ise ikişer olmak üzere toplam on altı pencere mevcuttur. Caminin etrafında revak bulunmamaktadır. Yapının duvarları, 6–7 cm. kalınlığındaki tahtaların köşelerde kurt boğazı tarzında birbirine geçirilmesiyle oluşturulmuştur.

Kuzey yöndeki dikdörtgen şekilli bir kapıdan ulaşılan harim, 9.50 X 9.83 m. boyutlarında kare planlıdır. İçeride, kuzeyde dört, doğu ve batıda birer olmak üzere altı silindirik direk tarafından desteklenen ve harimi 'U' şeklinde saran bir kadınlar mahfili vardır. Kuzeybatı köşedeki on beş basamaklı bir merdivenle ulaşılan kadınlar mahfili, boğumlu ve ağız açık hilal şekilli korkuluklara sahiptir. Harimin üzeri ahşap tavanla örtülmüş olup, kademeli olarak ortaya doğru yükseltelen tavanda, ortadaki göbekte on dört kollu bir yıldız motifi yer almaktadır. Mihrap, minber ve vaaz kürsüsü gibi unsurları yenilenmiş olan camide minare de bulunmamaktadır.

Mektep, caminin batı tarafında bulunmaktadır. Tamamen ahşaptan yapılmış olan mektebe, güneybatı köşede yer alan ve dışa bakan iki kenarı ahşap korkuluklarla çevrilmış kare şekilli bir giriş revakından ulaşılmaktadır. 3.30 X 2.50 m. ebatlarında bir muallim odası ile onun içerisinden geçilen 4.92 X 6.76 m. boyutlarında dikdörtgen şekilli bir dershaneden ibaret mektep, ilçenin en eski eğitim kurumu olması bakımından da ayrıca büyük bir önem arz etmektedir.

Çeşme, caminin güney tarafında yer almaktadır. Sonradan betondan yapılmış sekizgen şekilli ve üzeri örtülü bir koruma içerisindeki çeşme, dört cephelidir. Üç yönünde ikişer musluğu olan çeşmenin batı, kuzey ve doğu cephelerinde kitabelere yer verilmiştir. Batı cephesinde, sağ tarafta "صاحب الخيرات والحسنات Sâhibu'l-hayrât ve'l-hasenât", sol tarafta ise "ما شاء الله ١٢٨١ Mâşâe'llâh 1281" ibareleri mevcuttur.

Kuzey yönde;

Sağ tarafta,

آب كوشله اولدي بنياد

كورنلر ايجاد ايندي اكا اوستاد

Âb güneşle oldu bünyâd

<sup>35</sup> Ordu Kültür-Turizm Envanteri 2005, Ordu, 2005, s. 38'de caminin tamamen ahşaptan yapılma tarihi bir yapı olduğu ve yaklaşık 150 yıllık bir geçmişe sahip bulunduğu ifade edilmektedir. Bu durum yukarıda verilen tarihle de uyumludur.

Görenler icâd itdi âna üstâd

Sol tarafta,

بو دنيادن كمسه ألمدي مراد

السسه سليمان الورددي مراد

Bu dünyâdan kimse almadı murâd

Alsa Süleymân alurdı murâd

Doğu yüzde ise,

بو چشمه دن نوش ايدن جانلر

فراح اوله الي يوم المعاد ۱۲۸۸

Bu çeşmeden nûş îden cânlar

Ferâh ola ilâ yevmi'l-mi'âd 1288 yazılıdır.

#### 4.4. Çaybaşı Kargalı Camii (Çizim 5, Resim 10-13)

Çaybaşı ilçesine bağlı Kargalı Mahallesi'nde yer alan cami ile onun kuzeybatı tarafındaki mektep, büyük oranda orijinal yapısını muhafaza ederek günümüze kadar gelebilmişlerdir. Cami ve mektebin, ne zaman ve kim tarafından yaptırıldıkları kesin olarak bilinmemektedir. Plan düzeni ve harimde kadınlar mahfilinde yer alan süslemeler dolayısıyla cami, XIX. yüzyılın ikinci yarısına tarihlendirilebilir. 1985 yılında harimin kuzey duvarı kaldırılarak kuzey revak, iç mekâna dâhil edilmiştir. Ancak kapı söveleri hala ayakta. Batı revakta tahtalardan birisine kazınmış şekilde “۱۳۲۳-1323” tarihine yer verilmiştir. Bu da 1905 yılında camide bir tadilatın yapıldığını akla getiriyor.

Cami, tamamen ahşaptan 7–8 cm. kalınlığında tahtaların köşelerde kurt boğazı tarzında geçmelerle birbirine bağlanmasıyla meydana getirilmiş duvarlara sahiptir. Üzeri dört yöne meyilli kiremit çatıyla örtülen ve dıştan dışa 9.60 X 9.47 m. boyutlarındaki caminin iki katlı bir görünüme sahip cephelerinden kuzeyde, ikinci kat şebekelerle dışarı açılmakta, batıda üstte küçük dikdörtgen şekilli bir pencere ile dikdörtgen biçimli bir kapı yer almakta, doğuda altta üç adet dikdörtgen, üstte bir kare pencere bulunmakta ve güney yönde ise altta bir dikdörtgen, üstte biri dikdörtgen üçü yuvarlak olmak üzere toplam dört pencere mevcuttur.

Kuzeybatı uçtaki kapıdan caminin kuzey ve batı kenarlarında uzanan ‘L’ şekilli revaka girilmektedir. Her iki revakın kesiştiği kuzeybatı köşede 3.16 X 3.40 m. ebatlarında kare şekilli bir giriş holü meydana getirilmiştir. Holün güneydoğu köşesindeki kapıdan 3.10 X 6.20 m. ebatlarında, bugün kapalı vaziyette olan batı revaka girilmektedir. Holün kuzeydoğu köşesindeki kapıdan da sonradan harime dâhil edilmiş olan, iki kat halinde düzenlenmiş 3.40 X 6.50 m. boyutlarındaki kuzey revaka geçilmektedir. Giriş holünün içerisindeki bir merdivenle de üst kata ulaşılmaktadır. 90 cm. genişliğindeki harim kapısının söveleri hala ayakta olup, üzerlerinde kare çerçeveler içerisinde sekiz yapraklı gülbezekler ile bunların aralarında büyük madalyonlar içerisinde altı yapraklı gülbezeklerden oluşan bir süsleme vardır. 6.20 X 6.50 m. ölçülerinde kare planlı harimde kare kaide üzerine silindirik şekilli dört ahşap direk tarafından desteklenen ‘U’ biçiminde

bir kadınlar mahfili yer almaktadır. Alttan ve üstten boğumlu korkulukların hemen altında bir sıra mukarnas dizisi ile kare çerçeveveli sekiz yapraklı gülbezekler ve dış sıralarından oluşan kuşaklar mevcuttur. 30 cm. kadar öne doğru taşınmış olan mihrap, derinliği fazla olmayan bir nişten ibarettir ve üst kısmında güneş ışını motifi bulunmaktadır. Yedi basamaklı ahşap minber oldukça sade bir yapı sergilemektedir.

Minaresi olmayan caminin yanında yer alan mektep, kare planlı olup doğudaki bir giriş revakı ile dikdörtgen şekilli bir dershaneden meydana gelmektedir. Mektebin üzeri de dört tarafa meyilli kiremit örtülüdür.

#### 4.5. Çaybaşı Eski Asak Camii (Çizim 6, Resim 14-15)

Çaybaşı İlçesinin İlkövez Beldesine bağlı Çakıllı (Eski Asak) Mahallesi'ndeki mezarlığın içerisindeyken, 2001 yılında aynı yere büyük ve yeni bir caminin inşası üzerine İmam Salim Bayır'ın önderliğinde, malzemeler tek tek numaralandırılarak orijinal şekline uygun biçimde, Yivdinlikardı Mahallesi'ne taşınmıştır.<sup>36</sup> Şu anda bu mahallenin mescidi olarak faaliyet gösteren caminin, ne zaman ve kim tarafından yaptırıldığı kesin olarak bilinmemektedir. Fakat yöredeki diğer camiler de göz önüne alındığında, bu caminin de XIX. yüzyılın sonlarına doğru yapılmış olabileceği düşünülmektedir.

Mahalle içerisinde yüksekçe bir tepenin üzerinde yer alan caminin iki katlı bir görünüme sahip cephelerinden kuzey tarafta, altta sonradan eklenmiş dışarı taşınmış bir ayakkabılık, üstte kare şekilli iki pencere, doğu yönde kuzey uçta dikdörtgen şekilli bir kapı ile ikisi altta ve ikisi üstte olmak üzere toplam dört dikdörtgen pencere, güney cephede altta dikdörtgen biçimli üç, üstte ise küçük ve farklı boyutlarda üç olmak üzere toplam altı pencere, batı tarafta da sadece kuzey revakın batıya bakan cephesinde bir dikdörtgen pencere açılmıştır.

Dıştan dışa 10.60 X 10.55 m. boyutlarında kare planlı caminin kuzey ve doğu tarafında 10.60 X 3.65 m. ve 10.55 X 3.50 m. ölçülerinde iki revak uzanmaktadır. Kuzeydoğu köşedeki dokuz basamaklı bir ahşap merdivenle çıkılan revaklar, iki katlı olarak düzenlenmiş olup, ikinci kat alt katın planını tekrar etmektedir.

Köşelerde 8–10 cm. kalınlığındaki tahtaların birbirine kurt boğazı tarzında geçirilmesiyle oluşturulmuş duvarlara sahip olan ve 6.90 X 7.05 m. boyutlarındaki kare şekilli harime, kuzey duvarın ortasındaki kapıdan girilmektedir. Kapının iki tarafındaki sövelerde 'C' ve 'S' kıvrımları, kuzey duvarın üst kısmında da 'C' ve 'S' kıvrımlarına ilaveten iç içe yarım daireler, ters düz çiçekler, selviler ve gülbezeklerden oluşan bir bordür ile onun altında yan yana dilimlerden meydana gelen bir kuşak yer almaktadır. İç mekân, kuzeyde dört, doğu ve batıda ise birer olmak üzere toplam altı ahşap direğin taşıdığı bir kadınlar mahfili ihtiva etmektedir. Bazıları değiştirilmiş olan ahşap direklerden orijinal olanların alt ve üst kısımları kare, orta bölümleri ise silindirik şekillidir. Alt ve üst bölümleri boğumlu silindirik şekilli tirabzanların altındaki süsleme kuşaklarında, 'C' ve 'S' kıvrımları yanı sıra çapraz yerleştirilmiş dilimler ve dış sıralarına yer verilmiştir. Mahfilin harime bakan yüzeyleri açık mavi renkte boyanmış durumdadır. Bunların dışında kalan ahşap tavan, mihrap ve minberi tamamen yenilenmiş olan caminin minaresi de yoktur.

<sup>36</sup> Caminin taşınması ile ilgili bilgileri veren İlkövez Beldesi'nden Ahmet Palpas'a teşekkür ederim.

#### 4.6. Fatsa Aşağıyavaş Köyü Camii (Çizim 7, Resim 16-17)

Fatsa ilçesine bağlı, merkeze yaklaşık 16 km mesafedeki Aşağıyavaş Köyü'nde bulunan caminin, ne zaman ve kim tarafından yaptırıldığı kesin olarak bilinmemektedir. Üzerindeki kiremit çatısı 1945'te yenilenmiş ve harimdeki ahşap boyamaları da 1976'da yapılmış olan caminin, mevcut yapısı ve mimari özelliklerine göre, XIX. yüzyılın sonlarında inşa edilmiş olabileceği düşünülmektedir.

Tamamen ahşaptan, kurt boğazı geçmelerle 'çantı' tekniğinde ele alınmış olan cami, yöredeki geleneksel ahşap mimarinin bir devamı niteliğindedir. Oldukça meyilli bir arazide kurulmuş olan cami, taşlar üzerine oturtulmuş ahşap kirişlere yerleştirilmiştir. Kirişler, doğuda doğrudan zemine, diğer yönlerde ise kot farkı dolayısıyla farklı yüksekliklerdeki taş sıralarına oturtulmuştur. Bu yapıyı nemden korumak için alınmış bir tedbir olarak görülebilir.

Doğu ve batı duvarlarda, iki katlı pencere düzeninin olduğu görülmektedir. İkişi alta, ikisi de üste yerleştirilmiş olan pencerelerin hepsi dikdörtgen şekilli açıklıklardan ibarettir. Altaki pencerelerin genişliği, 60–65 cm arasında değişmektedir. Güney duvarda, mihrabın sol tarafındaki köşeye yerleştirilmiş biçimde bir yuvarlak kemerli küçük bir pencere açılmıştır. Cephenin ortasında da mihrabın üzerine denk gelen kısımda, büyük bir dikdörtgen şekilli pencere açılmıştır. Bunun iki yanında ise birer altıgen pencere mevcuttur.

Kuzeydoğu köşedeki kapıdan, ahşap son cemaat yerine ulaşılmaktadır. 6.40 X 3.40 m boyutlarında dikdörtgen şekilli mekânın doğu ve batı kenarları boydan boya pencere olarak düzenlenmiş, kuzey kenarı ise ahşap duvarla kuşatılmıştır. Bu giriş bölümü camiye sonradan eklenmiş olmalıdır.

Giriş mekânının güney duvarının ortasına yerleştirilmiş çift kanatlı bir ahşap kapıdan harime geçilmektedir. 8.73 X 6.64 m. boyutlarında, kuzey güney istikametinde uzanan dikdörtgen formlu harim, U şekilli bir kadınlar mahfili ile kuşatılmıştır. Mahfil üç yönden ahşap duvarlara, ortada da serbest duran iki kare şekilli direğe oturmaktadır. Mahfilin kuzey kanadı, yan kollara göre daha fazla derin tutulmuştur. Kuzey kanadı 4.60 m derinliğindeki mahfile, kuzeydoğu köşede bulunan 'L' şekilli, on basamaklı bir merdivenle ulaşılmaktadır. Mahfilin batı kanadı minbere kadar uzanmaktadır. İzlerden anlaşıldığı kadarıyla bu kanat, eskiden güney duvara kadar uzanıyordu. Mekânın üzeri düz ahşap tavanla kapatılmış durumdadır, ancak eskiden hartama tarzında bir örtüye sahip olduğu sanılmaktadır. Harimin etrafını kuşatan duvarlardan doğu ve batıda üçer, kuzey ve güneyde ise ikişer direk birbirine tutturulmuş yatay perdeler mevcuttur. Bu perdelerin kalınlığı 15 cm.dir. Harimde kible duvarı önünde uzanan 60 cm. genişliğindeki sekinin iç mekâna bakan yüzlerinde, vazo ve ibrik şeklinde açıklıklarla hareketlilik sağlanmıştır. Bu sekinin doğu ucuna da vaaz kürsüsü yerleştirilmiştir.

Üzeri kiremitle örtülü bir çatıyla kapatılmış olan harimde yer alan mihrap ve minber ahşaptan olup, tamamen yenilenmişlerdir.<sup>37</sup>

<sup>37</sup> Aşağıyavaş Köyü'nde tarihi bir ahşap caminin varlığından beni haberdar eden Prof.Dr. Kazım KÖKTEKİN'e minnet ve şükranlarımı sunarım.

#### 4.7. Kumru Şenyurt Köyü Eski Camii (Çizim 8, Resim 18-21).

Kumru ilçesine bağlı, eski adı Tevkür olan, daha sonra Çatılı adını alan ve bugün de Şenyurt olarak anılan köyün mezarlığında bulunan cami, bir 'Cuma Camii' olarak inşa edilmiştir. Şenyurt Köyü'ne bağlı Okçulu (Alikocalı) ve Orta Mahalleleri ile yakındaki Helvacıoğlu Mahallesi'nin halkı birleşerek burada Cuma namazlarını kılıyorlardı. Caminin ne zaman ve kim tarafından yaptırıldığı kesin olarak bilinmez, fakat köyün yaşlılarının rivayetlerine göre, Tokat'ın Niksar Kazasına bağlı Hosaf Köyü'nden getirilmiş kerestelerle bir kadın tarafından inşa ettirildiği düşünülmektedir.<sup>38</sup> XIX. yüzyılın sonu ya da XX. yüzyılın başlarında yaptırılmış olabileceği sanılan<sup>39</sup> cami, dışarıdan üç yönlü bir revakla kuşatılmıştır. Kuzeyde yedi, doğu ve batıda beşer ahşap direk taşıyan revakın kuzey kolu, diğerlerine nazaran daha geniş tutulmuştur. Yan kollar 1.01 ve 0.96 m. iken, kuzey kol 2.01 m. genişliğindedir. Caminin cepheleri iki katlı bir yapı sergilemektedir. Alt katları revak sırası oluştururken, üst katta direklerle birbirine bağlanmış ahşap perdelerle duvarlar oluşturulmuştur. Köşelerde kurt boğazı tarzında geçmelerle birbirine bağlanmış olan keresteler 8–10 cm. kalınlığındadır. Doğru ve batıda, alt katın duvarlarında alta ve üstte birer olmak üzere ikişer pencere, üst katın duvarlarında da bir dikdörtgen şekilli pencere açılmıştır. Alt duvarlardaki ikişer pencere tıpalı, küçük, yatay dikdörtgen formda düzenlenmişlerdir. Muhtemelen orijinal pencere yapısı böyle olmalıdır. Kuzeyde, üstte üç dikdörtgen pencere, alta ise dikdörtgen şekilli bir kapı açıklığı mevcuttur. Güney duvarda, batı uçta orijinalden tıpalı tipte bir küçük pencere, doğu tarafta ise dikdörtgen şekilli daha büyük bir pencere yer almaktadır. Üstte de ortada küçük bir üçgen pencere ile onun iki yanında birer dikdörtgen pencereden oluşan bir düzenleme söz konusudur.

Cami meyilli bir arazide kurulduğu için güney tarafta yaklaşık 1 m. yüksekliğinde taştan örülmüş bir platforma oturmakta, doğu, batı ve kuzeyde ise taşlara oturtulmuş ahşap girişlere dayandırılmıştır.

Caminin yapı malzemesi çam olup, bunların Niksar tarafından getirildiği köylülere rivayet edilmektedir. Kuzeydeki kapıdan ulaşılan harim, 6.23 X 6.12 m. ebatlarında kare şekilli bir yapı sergilemektedir. Oldukça dar tutulmuş harim, üç serbest direk ile duvarlara oturtulmuş 'U' şekilli bir kadınlar mahfili ile kuşatılmaktadır. Mahfil katında ise, dış revak hacmi de içeriye dâhil edildiğinden üst katta oldukça büyük bir mekân elde edilmiştir. Mahfile kuzeybatı köşedeki dokuz basamaklı bir ahşap merdivenle ulaşılmaktadır. Kible duvarında yaklaşık 40 cm. yüksekliğinde bir seki oluşturulmuştur. Bu sekinin tam ortasında yer alan mihrap, yuvarlak kemerli yarım daire şekilli bir nişten ibarettir. Mihrabın yanındaki minber ile güneydoğu köşeye yerleştirilmiş vaaz kürsüsü yenilenmişlerdir. Caminin üzeri muhtemelen yenilenmiş düz ahşap tavanla örtülmüştür. Dıştan da kiremitli bir çatı ile kapatılmış durumdadır.

#### 4.8. Perşembe Soğukpınar Köyü Hatipli Mahallesi Camii (Çizim 9, Resim 22-23)

Cami, Efirli'den yaklaşık 9 km. mesafede, Perşembe İlçesi'ne bağlı Soğukpınar Köyü'nün Hatipli Mahallesi'nde bulunmaktadır. Caminin içerisinde 28.07.1992 tarihinde

<sup>38</sup> Yapıda inceleme yapmama imkân veren İmam Abdullah ARIGIN ve Muhtar Recep ŞENGÖR'e teşekkür ederim.

<sup>39</sup> Bayhan, 2006, s. 37-38.

yenilerek asılmış olan ibadete açılış beratındaki bilgilere göre, halk tarafından inşa ettirilen yapı, 1870 yılında ibadete açılmış ve köyün mezarlığı içerisinde, 1000 metrekarelik bir arsada 100 metrekarelik bir alanı işgal etmektedir.<sup>40</sup> Cami, Hatipli, Odabaşı, Dereçi, Erikli, Karavaiz, Belenbaşı ve Mektepyanı Mahallelerinde yaşayan halkın toplanabileceği bir konumda 'Cuma Camii' olarak inşa edilmiştir. Yanında bayramlaşma için kullanılan bir oda ile abdest almaya yarayan bir çeşmesi bulunmaktadır.<sup>41</sup>

Dışarıdan bakıldığında iki katlı bir cephe düzenine sahip olan cami, tamamen ahşaptan yapılmış olup, kuzeyindeki son cemaat yeri de muhtemelen sonradan eklenmiştir. Dış yüzeyler, yeşil renkli boya ile boyanmıştır. Caminin duvarları, 14 cm. kalınlığında ve el hizarıyla biçilmiş ahşap perdelerden oluşturulmuştur. Yapı meyilli bir arazide kurulduğu için alttaki platform, her yönde farklı yüksekliklere sahiptir. Cami, kuzeybatı köşede 30 cm., kuzeydoğu köşede 80 cm., güneydoğuda 160 cm. ve güneybatıda ise 125 cm. yüksekliğindeki platformun üzerine oturtulmuş ahşap kirişler vasıtasıyla taşınmaktadır.

Batıda duvara, diğer yönlerde sekiz ahşap direğe dayanan son cemaat yerinden dikdörtgen şekilli bir kapı aracılığıyla harime ulaşılmaktadır. İki serbest, ikisi de duvara bitişik dört ahşap direk ile duvarlara yaslanan 'U' şekilli bir kadınlar mahfiline sahip harim, 7.88 X 8.58 m. boyutlarında yaklaşık kare şekillidir. Mahfilin kuzey kolu diğer kollara nazaran daha geniş tutulmuştur. Hatta son cemaat yerinin üzeri de buraya dâhil edilerek mekân genişletilmiştir. Duvarların alt kısmı lambri ile kaplanmışken, üst kısım ise yeşil renkle boyanmıştır. Doğu duvarda, ikisi alta, ikisi de üstte olmak üzere iki katlı pencere düzeni vardır. Bunların hepsi de dikdörtgen şekillidir. Batı duvarda, iki adet üst kat penceresi mevcuttur. Güney duvarda, alta iki, üstte ise üç dikdörtgen pencere açılmıştır. Meşe ağacından yapılmış olan caminin üzeri düz ahşap tavanla örtülü olup, dıştan da üzeri kiremitli bir çatı ile kapatılmıştır. Ahşap tavanda, boya ile oluşturulmuş altı kollu yıldız ve iki hilal motifine yer verildiği görülmektedir. Ahşap mihrap ve minber, tamamen yenilenmiştir.

#### 4.9. Ünye/Tekkiraz Kabadirek Camii (Çizim 10, Resim 24-26)

Ünye'nin merkezine yaklaşık 30 km mesafede, Tekkiraz Beldesi'ne bağlı Yaycı Köyü'nde bulunmakta olan Kabadirek Camii, adını harimde eskiden yer alan kalın bir direktan almaktadır. Köyün mezarlığının içerisinde muhtemelen çevre yerleşimlerin kolayca ulaşabileceği şekilde bir 'Cuma Camii' olarak inşa edilmiş olan yapı, ahşap kirişlerle oluşturulmuş bir platform üzerindedir. Ahşap kirişler kuzeydoğuda zemine, güney tarafta 50 cm. ve batı yönde ise 75 cm. yüksekliğinde taş duvarlar üzerine dayandırılmıştır. Dıştan dışa 11.20 X 13.10 m. ölçülerinde yaklaşık kare planlı caminin ahşap duvarları, dıştan ince bir sıva ile kaplanmış durumdadır. Caminin etrafı, kible yönü hariç üç taraftan bir revak sırası ile kuşatılmıştır. Bu revak dışa kapalı olarak düzenlenmiş olup, kuzey kenarda üç pencere ve bir kapı, doğu ve batı kenarlarda ise dörder pencere açılmıştır. Doğudaki pencerelerden birisi, sonradan kapıya dönüştürülmüştür. Revakların yan kolları 1.70 m. iken, kuzey kol ise 3.80 m. genişliğindedir. Revak içerisinden, kuzeydoğu köşedeki sekiz basamaklı bir merdiven vasıtasıyla kadınlar mahfiline ulaşılabilir. Dışarıdan bakıldığında, cephelerde iki katlı bir düzenleme söz konusudur. Kuzey, doğu ve batı

<sup>40</sup> Caminin son cemaat yerindeki tabelada 1806 tarihinde yapıldığı ifade edilmiştir. Bu yanlış olmalıdır. Bu arada camiyi incelemem için yardımda bulunan cami görevlisi Yaşar ODABAŞI'na teşekkürlerimi sunarım.

<sup>41</sup> Bayhan, 2006, s. 38-39.

yönlerdeki cephelerin üst kısımlarında, üçer dikdörtgen şekilli pencereye yer verilmiştir. Güney cephede ise alt seviyede iki, üst bölümde dört dikdörtgen pencere ile yapıya ışık temin edildiği gözlenmektedir. Kuzey revakın içerisinden iki kanatlı bir ahşap kapı içerisinden geçilerek harime ulaşılmaktadır. Kurt boğazı şeklinde geçmelerle birbirine tutturulmuş 20 cm. kalınlığındaki perdelerden ibaret duvarlarla kuşatılmış olan harim, 8.65 X 8.30 m. boyutlarında kare planlı bir düzenleme sergilemektedir. Yapının etrafını kuşatan alttaki üçlü revak sistemi, üstte de tekrarlanarak harimi üç yönden çevreleyen kadınlar mahfilini meydana getirmektedir. Mahfil, ortada serbest duran iki kare direk ile ahşap duvarlara dayanmaktadır. Kuzey tarafta, harime doğru 90 cm. kadar taşıntı yapan müezzin mahfiline yer verilmiştir. İç mekânın duvarları, yakın zamanda lambri ile kaplanmıştır, fakat bu esnada arkadaki orijinal duvar dokusu muhafaza edilmiştir. Harimdeki iki ahşap direk, orijinal ahşap tavanı da taşımaktadır. Tavan göbeği, iç içe karelerin yerleştirilmesinden ibaret bir geometrik süslemeye sahiptir. Karelerin köşelerinde dilimlerle hareketlilik sağlanmıştır. Ayrıca mahfilin korkulukları ile kenarlarında da çeşitli süslemelere yer verilmiştir. İçerideki mihrap ve minber ile vaaz kürsüsü yenilenmiştir. Üzeri kiremit çatı ile kapatılmış olan caminin kuzeydoğu köşesindeki minare de, yaklaşık otuz yıl kadar önce yapıya eklenmiştir. Ayrıca yapının güney tarafında yolun karşısında bir şadırvan bulunmaktadır. Yapını, yaptırını ve tarihi de kesin olarak bilinmeyen caminin tarihlenmesi, bu şadırvana dayanılarak yapılabilmektedir. Çünkü bu şadırvanın yakın benzer ve tarihi bilinen bir örneği, Çaybaşı İlçesi'nin Çayır Mahallesi'nde bulunan eski ahşap caminin yanında karşımıza çıkmaktadır. Çayır Camii Şadırvanı'nın H. 1281 ve H. 1288 / M. 1864–65 ve M. 1871 tarihleri arasında yapılmış olabileceği düşünüldüğü göz önüne alınırsa, Kabadirek Camii ve Şadırvanı'nın da XIX. yüzyılın sonlarında inşa edilmiş olabileceği düşünülmektedir.<sup>42</sup> Etrafı bir ahşap korkulukla kuşatılmış olan şadırvan, sekizgen şekilli bir havuz ile fiskiyeden ibarettir. Kenarlarında hayat ağacı ve vazodan çıkan çiçek desenlerine yer verilmiştir. Süslemeler oldukça kalın tutulmuş yaprak ve dallardan meydana gelmektedir. Dallar iri boğumlarla da birbirine bağlanmıştır.

#### 4.10. Akkuş Çaldere Köyü Camii (Çizim 11, Resim 27-29)

Cami, Akkuş İlçesi'ne bağlı Çaldere Köyü'nün merkez mahallesinde bulunmaktadır. Caminin harim kapısı üzerindeki altı satırlık kitabe;

ما شاء الله و ما توفيقى و عطصامى الا بالله ولا حول و قوة  
 الا بالله العلي العظيم لا اله الا الله محمد الرسول الله لا شريك له  
 و لا نظير له جامع شريفى احيا ايندئر لا يراه اولسون رحمته خير اتي  
 ابطل ايندئر مستحق اولسون لعنته من قرية جالده ره افيل اوغلري ملا محمد اوسته ديكرى  
 ملا نورى اوسته بال اوغلى كامل اوسته كابوسن اوغلى رجب اوسته على اوغلى محمد اوسته كماخذن كرد  
 حضر اوغلى اسلام اوسته نفرين غيرتيله ظهور ايتمشدر افندم سنة ١٣٢٨

Mâ şâe'l-lâh ve mâ tevfiķ ve 'tisâmî illâ bi'l-lâhi ve lâ havle ve kuvvete

İllâ bi'l-lâhi'l-'aliyyi'l-'azîmi lâ ilâhe illâ'l-lâh Muhammedü'r-Rasûlu'l-lâh lâ şerîke lehü

<sup>42</sup> Bayhan, 2006, s. 39-41.



Ve lâ nazîre lehû Cami-i Şerîfi ihya edenler lâ yerah olsun rahmete hayratı

İbtal edenler müstahak olsun lanete min Karyeti Çaldere Efiloğulları Molla Muhammed Usta diğeri

Molla Nuri Usta Baloğlu Kamil Usta Kayüsunoğlu Recep Usta Alioğlu Muhammed Usta Kemah'dan Kürt

Hızır oğlu İslam Usta neferin gayretiyle zuhur etmiştir efendim. Sene 1328 yazmaktadır.

Kitabe 1328/1910'da yazılmıştır. Fakat caminin 1321/1903'te tamamlandığı, köyün yaşlıları tarafından ifade edilmektedir. İçerideki süslemeler de 1338/1919-20'de gerçekleştirilmiştir.

Merkez mahallenin mezarlığında inşa edilmiş olan cami, Ormancık Köyü, Tanışmala Köyü, Çamalan Mahallesi, Kirazlık Mahallesi ve Soğucak Mahallesi'nin halkının toplanarak ibadet ettiği bir 'Cuma Camii'dir.

Dıştan dışa 10.05 X 11.29 m. boyutlarında dikdörtgen şekilli cami, üzeri sac la örtülü bir çatıya sahiptir. Cephele iki katlı bir düzenleme sergilemektedir. Kurt boğazı şeklinde geçmelerle birbirine tutturulmuş 10–13 cm. kalınlığındaki perdelerden oluşan duvarlara sahip olan cami, meyilli bir arazi üzerine kurulmuştur. Taşlar üzerine yerleştirilmiş ahşap kirişler, camiyi taşımaktadır. Kuzey cephede altta kapı, üstte iki pencere, doğuda altta üç üstte iki olmak üzere toplam beş pencere, batıda altta ve üstte ikişer pencere, güneyde de bir üstlük pencere mevcuttur. 2.95 x 10.05 m. boyutlarındaki son cemaat yeri, dışarıya kapalıdır. Son cemaat yerinin kuzeydoğu köşesinde yer alan L şekilli ve on dört basamaklı bir merdivenle mahfile ulaşılmaktadır. Köşeleri perdeli, dikdörtgen şekilli bir kapı ile ulaşılan harim, 10.05 X 8.34 m. ölçülerinde yaklaşık kare planlı bir yapı sergilemektedir. U şekilli kadınlar mahfili, dördü kuzeyde, ikisi de doğu ve batıda olmak üzere toplam altı serbest direk tarafından taşınmaktadır. Mahfilin korkuluklarında gırlantlar, C ve S kıvrımları, dilimler, yivler, zikzaklar, Kelime-i Tevhid ve çeşitli yaprak-dal motiflerinden ibaret süslemeler yer almaktadır. Ahşap tavandaki göbek, bir daire içerisindeki ışın şuaşı şeklinde düzenlenmiştir. Dışarı taşınılı mihrap, orijinal olup, çerçevesinde gülbezek ve geçmelerden meydana gelen süslemeler dikkat çekmektedir. Ayrıca duvarlarda Allah, Muhammed, Ebubekir, Ömer, Osman, Ali, Hasan ve Hüseyin isimlerini içeren levhalar yer almaktadır. Bunlar, 1338 / 1919–20 tarihlidir. Mihrabın hemen sağ tarafında yer alan minber ile güneydoğu köşedeki vaaz kürsüsü ahşaptan yapılmış olup, süslemesiz basit bir yapı sergilerler.<sup>43</sup>

## 5. Değerlendirme ve Sonuç

Camileri ilk olarak konumları açısından değerlendirecek olursak; İkizce Laleli (Eski), Çaybaşı Kargalı, Yeni Cuma, Eski Asak, Şenyurt Köyü, Kabadirek, Çaldere Köyü, Aşağıyavaş Köyü ve Soğukpınar Köyü Hatıpli Mahallesi Camilerinin yerleşim yerlerinden uzakta ya da mezarlık içerisinde inşa edildikleri görülmektedir. Bunlardan Laleli (Eski), Kargalı, Eski Asak, Şenyurt Köyü, Kabadirek, Çaldere Köyü Camileri bir mezarlığın içerisinde inşa edilmişken, Soğukpınar Köyü Hatıpli Mahallesi Camii ile Yeni Cuma Camii

<sup>43</sup> Bayhan, 2006, s. 41-42.

köyün dışında oldukça uzak ve birkaç yerleşimin bir araya gelebileceği bir konumda yapılmıştır. Aşağıyavaş Köyü Camii ise köyün içerisinde konumlanmış durumdadır. Yöredeki pek çok yapıda da aynı durum söz konusudur. Samsun/Çarşamba Gökçeli (Mezarlık) Camii (1206), Terme Dağdıralı Camii (1868 Öncesi), Terme Aşağı Söğütlü Camii (XIX. Yüzyıl) ve Salıpazarı Gökçeli Camii (XIX. Yüzyıl)'ni örnek verebiliriz. Bu durumu, yapıları birkaç köyün birleşerek Cuma Namazı kıldıkları bir 'Cuma Camii' niteliğinde değerlendirilmesi ile açıklayabiliyoruz.<sup>44</sup>

Plan açısından ele aldığımızda, Çayır Camii, Aşağıyavaş Köyü Camii, Soğukpınar Köyü Hatipli Mahallesi Camii ve Çaldere Köyü Camii, kare ya da dikdörtgen planlı bir harime sahiptirler. Laleli (Eski), Şenyurt Köyü Camii ile Kabadirek Camii üç taraftan birer sıra revakla kuşatılmış kare planlı harim düzenlemesi sergilerler. Yeni Cuma, Kargalı ve Eski Asak Camilerinde de kare şekilli harim, kuzey-doğu ya da kuzey-batı yönlerden iki tarafı revakla kuşatılmıştır. Aşağıyavaş Köyü Camii ve Soğukpınar Köyü Hatipli Mahallesi Camii'nde kuzey yöne yerleştirilmiş bir son cemaat yeri mevcuttur. İç mekânda hepsinde de üç yönlü kadınlar mahfiline yer verilmiştir.

Tipolojik açıdan ahşap destekli camiler sınıfında, duvarları da ahşaptan yapılan "çantı camiler" arasında değerlendirilen bu düzenin benzer örneklerine, yöreye en yakın yerleşimler olan Samsun, Trabzon, Rize, Artvin ve ilçeleri ile Batı Karadeniz Bölgesi'nde Düzce, İzmit, Adapazarı ve çevrelerinde rastlanmaktadır. Çarşamba Gökçeli (Mezarlık) Camii (1206), Çarşamba/Yaycılar Köyü Şeyh Habil Camii (1211), Çarşamba Ordu Köyü Camii (1420 Civarı), Kavak Bekdemir Köyü Camii (1595), Terme Karacalı Köyü Camii (1700–01), Ondokuz Mayıs Fatih Camii (XVII.-XIX. Yüzyıllar), Asarcık Kılavuzlu Köyü Camii (XVIII. veya XIX. Yüzyıl), Asarcık Alan Köyü Camii (XVIII. veya XIX. Yüzyıl), Asarcık Koşaca Köyü Camii (XVIII. veya XIX. Yüzyıl), Terme Pazar Camii (1840) ve Çarşamba Porsuk Köyü Camii (1859–60) dikine dikdörtgen şekilli ve dıştan kırma çatıyla örtülmüş harimleri ve onun etrafını kuşatan üç yönlü revak düzenleri (Karadeniz Bölgesi'nin doğu kısmında Trabzon ve Rize'deki ahşap camilerde U şekilli revak uygulamasına hemen hiç rastlanmazken, Ordu, Samsun ve Batı Karadeniz Bölgesi dışında, harim duvarları kâğır olmakla birlikte Tokat/Erbaa/Fidiköy Ömer Paşa Camii (1688)'nde<sup>45</sup> karşımıza çıkar) ile burada tanıtmaya çalıştığımız camilerle yakın benzerlik sergilemektedirler.

Trabzon'dan Çaykara/Uzungöl Filak Mahallesi Camii (XIX. yy.), Hayrat/Dereyurt Köyü Merkez Eski Camii (1832), Samsun'dan ise Çarşamba Kuşhane Köyü Camii (XV.-XVIII. yy), Terme Dağdıralı Köyü Camii (XV.-XVIII. yy), 'L' şekilli revaka sahip çevredeki en yakın benzer yapılardır.<sup>46</sup>

Ekrem Hakkı Ayverdi'nin "çantı camiler" şeklinde nitelendirdiği Batı Karadeniz Bölgesi'nden Düzce-Akçakoca Aftun Dere Köyü'nde Orhan Camii, İzmit-Kandıra Büyük Kaynarca Köyü Camii (U şekilli revaklı), Adapazarı-Sapanca-Büyük Tersiyeye Köyü Orhan Gazi Camii (L şekilli revaklı), Kandıra-Emir Ali Köyü Orhan Gazi Camii (U şekilli revaklı), Akçakoca-Geriş (Cuma Yanı) Köyü Sultan Orhan Camii, Kandıra-Küçük Kaynarca Köyü Şeyh Muslihiddin Camii, Orhan Gazi devrinden benzer tipte yapılar olarak dikkat çekmektedir.<sup>47</sup>

<sup>44</sup> Can, 1988, s. 69–70.

<sup>45</sup> Erdemir, 1987, s. 33.

<sup>46</sup> Sümerkan - Okman, 1999, s. 24-25; 37-38; Bayraktar, 2005, s. 52-53, 58-60.

<sup>47</sup> Ayverdi, 1989, s. 120-122.

Diğer taraftan Çarşamba Ordu Köyü Camii (1420 Civarı), Kavak Bekdemir Köyü Camii (1595), Terme Pazar Camii (1840) ve Çarşamba Porsuk Köyü Camii (1859–60), ahşap direklere oturan 'U' şeklindeki kadınlar mahfili içeren harim düzenleri ile Ordu'daki camilerle yakın benzerlik ortaya koymaktadırlar. Laleli (Eski) Camii ile Kargalı Camii'nde kuzeyde iki, doğu ve batıda birer, Yeni Cuma, Çayır, Çaldere Köyü, Şenyurt Köyü ve Eski Asak Camilerinde kuzeyde dört, doğu ve batı kenarlarda ise birer, Aşağıyavaş Köyü Camii ile Soğukpınar Köyü Hatipli Mahallesi Camii'nde kuzeyde iki, Kabadirek Camii'nde ise yanlarda birer ahşap direk oluşturulan şema, Çarşamba Ordu Köyü Camii (1420 Civarı) ile Kavak Bekdemir Köyü Camii (1595)'nde kuzeyde dört, doğu ve batıda ikişer; Terme Pazar Camii (1840)'nde kuzeyde dört, doğu ve batıda beşer; Çarşamba Porsuk Köyü Camii (1859–60)'nde ise kuzeyde dört, doğu ve batıda birer ahşap direk oluşturulmuştur.<sup>48</sup> Trabzon'dan Çaykara/Uzungöl Köyü Filak Mahallesi Camii<sup>49</sup> (1813)'nde 6.50X7.50 metre ebatlarındaki harimde sadece kuzey tarafta iki ahşap direğe yer verilmesine karşın, üç yönlü kadınlar mahfilinin oluşturulması Ordu'daki ahşap camilerle paralellik arz etmesine yol açmaktadır.<sup>50</sup>

Trabzon'dan Dernekpazarı Güneykondu Mahallesi Camii (1819) ve Of Keler Köyü Camii (1834–35)<sup>51</sup> ile Karadeniz'in doğu ucundaki Rize'den Çayeli Ormancık (1826), Fındıklı Meyveli (1871), Hemşin Düz Mahalle (1884), Hemşin Bilenköy (1894), İkizdere Çamlık Köyü Merkez (XIX. Yüzyıl sonları), İkizdere Şimşirli Köyü (1853–57) ve Güneyce Hacı Şeyh (1887) Camileri, Ordu camileriyle sadece ahşap yığma tekniği bakımından benzeşirler.<sup>52</sup> Artvin'den ise en çarpıcı örnek olarak Borçka Muratlı Köyü Camii (XIX. Yüzyıl) karşımıza çıkmaktadır. Bu yapının da beden duvarlarının tamamen ahşaptan yapılması bakımından bu camilerle benzeştiği görülmektedir.<sup>53</sup>

Cephe düzenleri itibarıyla de yukarıda isimleri zikredilen camilerle yakın benzerlik içerisinde olan Ordu'daki ahşap camilerde, süsleme açısından giriş kapısı ile kadınlar mahfili ilgi çekicidir. Geometrik geçme, gırlantlar, C ve S kıvrımları, dilimler, yazılar, yivler, zikzaklar, gülbezek, selvi, çeşitli yaprak-dal motifleri ve vazodan çıkan çiçek ya da lale desenlerinin benzer örneklerine Trabzon'un çeşitli ilçelerindeki camilerde rastlamaktayız. Araklı ilçesi Keçikaya Köyü Merkez Camii (XIX. Yüzyıl)'nin minberi (lale desenleri), Çaykara ilçesi Akdoğan Köyü Büyük Mahalle Camii (XIX. Yüzyıl)'nin giriş kapısı (saç örgüleri, S şekilleri ve lale çiçekleri), Çaykara ilçesi Çambaşı Köyü Orta Mahallesi Hacı Ömerli Camii (1845)'nin giriş kapısı (lale desenleri), Dernekpazarı İlçesi Akköse Köyü Camii (1865)'nin giriş kapısı (sepet örgü ve lale desenleri), Dernekpazarı ilçesi Günebakan Köyü Camii (1869)'nin tavan göbeği, giriş kapısı, vaaz kürsüsü ve minberin kalan kısımları (geometrik geçmeler, S kıvrımları, çok zengin çiçek desenleri), Dernekpazarı ilçesi Güneykondu Mahallesi Camii (1819)'nin minberi (geometrik örgü ve lale desenleri), Hayrat ilçesi Dereyurt Köyü Merkez Eski Camii (1832)'nin giriş kapıları, mihrap ve minberi (geometrik geçme ve lale desenleri), Of ilçesi Yazlık Köyü Merkez

<sup>48</sup> Samsun ve ilçelerinden karşılaştırma amacıyla kullandığımız camiler için bkz. Can, 1988, s. 15-46, 60-66; Bayraktar, 2005, s. 23-34, 38-42, 61-67, 86-91, 99-103, 121-122, 126-131.

<sup>49</sup> Karpuz, İstanbul, 1990, s. 283; İren, 1983, s. 165-174; Yavuz, 1993, s. 17-20, 48-52; Zeren, 1994, s. 16-19, 28-29.

<sup>50</sup> Yavuz, 1993, s. 16-19; Sümerkan - Okman 1999, s. 24-25.

<sup>51</sup> Yavuz, 1993, s. 48-52; Zeren, 1994, s. 16-19; Sümerkan - Okman, 1999, s. 30-31.

<sup>52</sup> Karpuz, Ankara, 1992, s. 50-52, 56, 59-64.

<sup>53</sup> Türkiye'de Vakıf Abideler ve Eski Eserler, I, Ankara, 1983, s. 766-767; Aytekin, 1999, 160-169.

Camii (1818–19)’nin eskiden kalan kapı ve minberi (lale desenleri) süslemelerinde benzer, kayda değer örnekler bulmak mümkündür.<sup>54</sup>

Sonuç olarak Orta Asya’dan bir kültürel miras olarak Anadolu’ya taşıdığımız ve “Çantı Camiler” olarak adlandırılan bir gruba dâhil yeni örneklerin belgelenmesi açısından Ordu’daki ahşap camiler büyük bir öneme sahiptirler. Ayrıca Akkuş İlçesindeki Akpınar Kasabası Merkez Camii (1938), Karaçal Köyü Merkez Eski Camii (1950), Ambargürgen Köyü Merkez Camii (1950), Ormancık Köyü Merkez Erikbelen Camii (1900) ve Çökek Köyü Merkez Camii bu geleneğin yörede hala canlı bir şekilde yaşatıldığının göstergesidir. Fakat ne yazık ki, çalışmalar esnasında bu camilerin hiçbirisinin Kültür ve Tabiat Varlıklarını Koruma Kurulu tarafından tescil edilmedikleri ve yörede yaşayan görevli ve vatandaşların dinî ve tarihî vecibe gereği tamir ya da kaderlerine terk edildikleri gözlenmiştir. Dolayısıyla bu çalışma, hiç değilse bu tarihî eserlerin belgelenmeleri bağlamında önemli bir boşluğu doldurmuş olacaktır.

## KAYNAKÇA

- Arseven, Celal Esad, “Çantı” Maddesi, *Sanat Ansiklopedisi*, C. 1, İstanbul, 1983, s. 368–369.
- Aslanapa, Oktay, *Türk Sanatı*, İstanbul, 1984.
- Aşık Paşazade, *Osmanoğulları’nın Tarihi* (Haz.: K. Yavuz-M.A.Y. Saraç) İstanbul, 2003.
- Atasoy, S., *Amisos, Karadeniz Kıyısında Bir Antik Kent*, Samsun, 1997.
- Aydın, Dünder, *Erzurum Beylerbeyliği ve Teşkilatı, Kuruluş ve Genişleme Devri (1533-1566)*, Ankara, 1998.
- Aytekin, Osman, *Ortaçağ’dan Osmanlı Dönemi Sonuna Kadar Artvin’deki Mimari Eserler*, Ankara, 1999.
- Ayverdi, Ekrem Hakkı, *Osmanlı Mimarisinin İlk Devri, I*, İstanbul, 1989.
- Bayhan, Ahmet Ali, “Ordu / İkizce’den Bir Ahşap Cami: Laleli (Eski) Camii”, *Atatürk Üniversitesi Güzel Sanatlar Enstitüsü Dergisi*, Sayı: 14, Erzurum, 2005, s. 1-22.
- Bayhan, Ahmet Ali, “Ordu’da Yeni Tespit Edilen Ahşap Camiler”, *Atatürk Üniversitesi Güzel Sanatlar Enstitüsü Dergisi*, Sayı: 16, Erzurum, 2006, s. 33-48.
- Bayraktar, Mehmet Sami, *Samsun ve İlçelerinde Türk Mimari Eserleri (Basılmamış Doktora Tezi)*, Atatürk Üniversitesi Sosyal Bilimler Enstitüsü, Erzurum, 2005.
- Bijişkyan, P. M., *Karadeniz Kıyıları Tarih ve Coğrafyası* (Terc.: H. D. Andreasyan), İstanbul, 1969.
- Bilgin, M., *Doğu Karadeniz-Tarih, Kültür ve İnsan*, Trabzon, 2000.
- Bilgin, Mehmet, “Giresun Bölgesinde Türkmen Beylikleri ve İskân Hareketleri”, *Giresun Tarihi Sempozyumu Bildirileri*, İstanbul, 1997, s. 88-94.
- Bostan, M. Hanefi, “Anadolu’da Çepni İskânı”, *Türkler*, C. 6, Ankara, 2002, s. 300-303.

<sup>54</sup> Yavuz, 1993, s. 25-27, 48-59; Sümerkan - Okman, 1999, s. 6-7, 14-17, 27-30, 37-38, 61-62. Ayrıca bkz. Yavuz, 2008 (Baskıdaki Bildiri Metni).

- Bostan, M. Hanefi, "XV. ve XVI. Yüzyıllarda Karadeniz Sahil Sancaklarında Türkmenler", *Anadolu'da ve Rumeli'de Yörükler ve Türkmenler Sempozyumu Bildirileri*, Tarsus, 2000, s. 54-55.
- Can, Yılmaz, "Kastamonu ve Sinop Yöresinde Bulunan Ahşap Camiler", *Ondokuz Mayıs Üniversitesi Eğitim Fakültesi Dergisi*, Sayı: 15, Samsun, 2003, s. 117-134.
- Can, Yılmaz, Samsun Yöresinde Bulunan Ahşap Camiler, Samsun, 1988.
- Çam, Nusret, İslamda Sanat Sanatta İslam, Ankara, 1997.
- Çelik, Ali, "Çepnilerin Anadolu'nun Türkleştirilmesindeki Yeri ve Önemi", *Türkler*, C. 6, Ankara, 2002, s. 315-317.
- Çoruhlu, Yaşar - Çakır, Ömer, "Ordu'nun Mesudiye İlçesi/Kaleköy'ünde Bir Türkmen Kalesi, Mezartaşları ve Üç Mezar Anıtı", *İstanbul Üniversitesi Edebiyat Fakültesi Tarih Dergisi* (Fikret İşıltan Hatırası), Sayı: 36, İstanbul, 2000, s. 81-136.
- Danışman, H. H. G., "Samsun Yöresi Ahşap Mimarisinin Gelenekçiliği-Bafra, İkiztepe Arkeolojik Yerlerin Işığında Çarşamba, Gökçeli Camii'nin İncelenmesi", *IX. Türk Tarih Kongresi Bildirileri*, C. 1, Ankara, 1986, s. 137.
- Danişmendname (Haz.: Necati Demir), Niksar, 1999.
- Demir, Necati, "Bir Coğrafi Bölge Olarak Canik ve Tarihi Alt Yapısı", *Silahlı Kuvvetler Dergisi*, Sayı: 380, Nisan-2004, s. 67.
- Demir, Necati, "Giresun ve Ordu Yöresi Ağızları Üzerine", *Türklük Bilimi Araştırmaları*, Sayı: 7, Sivas, 1998, s. 140.
- Demir, Necati, "Hacıemiroğulları Beyliği", *Türkler*, C. 6, Ankara, 2002, s. 824-829.
- Demir, Necati, Ordu İli ve Yöresi Ağızları, Ankara, 2001.
- Demir, Necati, Orta ve Doğu Karadeniz Bölgesi'nin Tarihi Alt Yapısı (Tarih – Etnik Yapı – Dil – Kültür), Ankara, 2005, s. 5-59, 95-101.
- Dilcimen, Kazım, Canik Beyleri, Samsun, 1940.
- Eczacıbaşı Sanat Ansiklopedisi*, "Çantı" Maddesi, C. 1, İstanbul, 1997, s. 386.
- Er, İ., "Aybastı ve Kabataş'ın Genel Kültürü Üzerine", *Aybastı-Kabataş Kurultayı*, İstanbul, 2001, s. 37-38.
- Erdemir, Yaşar, "Nakışlı Ahşap Camilerimizden Bir Örnek: Erbaa-Fidi Köy Ömer Paşa Camii", *İlim ve Sanat*, S. 12, İstanbul, 1987, s. 29-33.
- Gündoğdu, Hamza, "Çataksu (Tavusker)'da Halk Sanatı Tarzında Süslenmiş Bir Osmanlı Dönemi Camii", *Türk Halk Mimarisi Sempozyumu Bildirileri* (5-7 Mart 1990, Konya), Ankara 1991, s. 85-96.
- Gündoğdu, Hamza, "Gümüşhane Sarıçiçek Köyünde İki Köy Odası", *Lale Dergisi*, Sayı: VI, Aralık 1988, s. 24-30.
- Güvemli, O., Doğu Karadeniz ve Ordu Üzerine, Trabzon, 1995.
- Hasol, Doğan, "Ahşap" Maddesi, *Eczacıbaşı Sanat Ansiklopedisi*, Cilt: 1, İstanbul, 1997, s. 33-34.
- Hasol, Doğan, Ansiklopedik Mimarlık Sözlüğü, İstanbul, 1990, s. 124-125.
- İren, M., "Çaykara-Dernekpazarı Güneykondu Mahallesi Camii", *Röleve ve Restorasyon Dergisi*, Sayı: 5, Ankara, 1983, s. 165-174.
- Karpuz, Haşim, "Trabzon'un Çaykara İlçesi Köylerinde Bulunan Bazı Camiler", *Vakıflar Dergisi*, Sayı: XXI, İstanbul, 1990, s. 281-298.

- Karpuz, Haşim, Rize, Ankara, 1992.
- Karpuz, Haşim, Trabzon, Ankara, 1990.
- Ksenophon, Anabasis (Onbinlerin Dönüşü) (Terc.: T. Gökçöl), İstanbul, 1974.
- Kuniholm, Peter Ian, "Dendrochronologically Dated Ottoman Monuments", *A Historical Archaeology of the Ottoman Empire: Breaking New Ground* (Ed.: Uzi Baram and Lynda Carroll), New York, 2000, s. 115-116.
- Kuniholm, Peter Ian, "Dendrokronoloji Yöntemiyle Tarihlenmiş Osmanlı Anıtları", *Osmanlı Arkeolojisi* (Ed.: Uzi Baram-Lynda Carroll) (Çev.: B. Altınok), İstanbul, 2004, s. 123-124.
- Mansel, Arif Müfit, Ege ve Yunan Tarihi, Ankara, 1998.
- Mehmed Neşri, Kitab-ı Cihannüma (Yay.: F.R. Urat-M.A. Köymen), C. II, Ankara, 1957.
- Merçil, Erdoğan, "Anadolu Beylikleri", *Türkiye Diyanet Vakfı İslam Ansiklopedisi*, III, İstanbul, 1991, s. 139.
- Nemlioğlu, Candan, "Göçeli (Gökçeli) Camii", *I. Uluslararası Selçuklu Kültür ve Medeniyeti Kongresi Bildirileri*, Cilt: II, Konya, 2001, s. 117-136.
- Ordu'97 , Ankara, 1997.
- Öz, Mehmet, XV-XVI. Yüzyıllarda Canik Sancağı, Ankara, 1999.
- Özdemir, Mustafa, *Bolaman Çayı Havzası'nın Coğrafyası* (Basılmamış Doktora Tezi), Atatürk Üniversitesi Sosyal Bilimler Enstitüsü, Erzurum, 2002.
- Özsait, Mehmet, "İlkçağ Tarihinde Trabzon ve Çevresi", *Trabzon Tarihi Sempozyumu*, Trabzon, 1999, s. 36-41.
- Sözen, Metin - Tanyeli, Uğur, Sanat Kavram ve Terimleri Sözlüğü, İstanbul, 1992.
- Sümer, Faruk, Çepniler-Anadolu'nun Bir Türk Yurdu Haline Gelmesinde Önemli Rol Oynayan Oğuz Boyu, İstanbul, 1992.
- Sümer, Faruk, Tirebolu Tarihi, İstanbul, 1992.
- Sümerkan, M. Reşat - Okman, İbrahim, Kültür Varlıklarıyla Trabzon (İlçeler ve Köyler), Cilt: 1, Trabzon, 1999.
- Şahin, Mustafa Kemal, "Samsun - Çarşamba/Yaycılar - Şeyh Habil Köyü Camii", *Atatürk Üniversitesi Sosyal Bilimler Enstitüsü Dergisi*, C. 4, Sayı: 2, Erzurum, 2004, s. 15-36.
- Şenyurt, H. - Karamollaoğlu, M., "Pazar Camii", *Terme Dergisi*, Sayı: 1, Samsun, 1988, s. 25-26.
- Türkiye'de Vakıf Abideler ve Eski Eserler, I, Ankara, 1983.
- Umar, Bilge, Karadeniz Kappadokia'sı, İstanbul, 2000.
- Uzunçarşılı, İsmail Hakkı, Anadolu Beylikleri ve Akkoyunlu, Karakoyunlu Devletleri, Ankara, 1988.
- Uzunçarşılı, İsmail Hakkı, Osmanlı Tarihi, C. I, Ankara, 1998.
- Yavuz, Mehmet, "Doğu Karadeniz Köy Camilerinde Bezeme Anlayışı", *Uluslararası Giresun ve Doğu Karadeniz Sosyal Bilimler Sempozyumu (Giresun, 09-11 Ekim 2008)* (Baskıdaki Bildiri Metni).
- Yavuz, Mehmet, Çaykara - Dernek Pazarı ve Köylerinde Osmanlı Dönemi Camileri (Yayınlanmamış Lisans Tezi), Atatürk Üniversitesi Fen-Edebiyat Fakültesi Arkeoloji ve Sanat Tarihi Bölümü, Erzurum, 1993.

Yediyıldız, Bahaeddin - Üstün, Ü., Ordu Yöresinin Tarihi Kaynakları-1, 1455 Tarihli Tahrir Defteri, Ankara, 1992.

Yediyıldız, Bahaeddin - Üstün, Ü., Ordu Yöresinin Tarihi Kaynakları-2, 1485 Yılında Ordu Kazası'nın İdari Bölümleri, Ankara, 2002.

Yediyıldız, Bahaeddin, Ordu Kazası Sosyal Tarihi, Ankara, 1985.

Yediyıldız, Bahaeddin, Ordu Tarihinden İzler, İstanbul, 2000.

Yücel, Yaşar, Anadolu Beylikleri Hakkında Araştırmalar, Ankara, 1991.

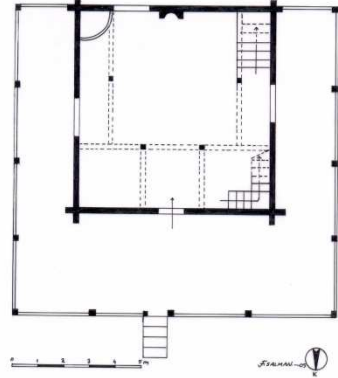
Zeren, Dursun, Of ve Köylerindeki Osmanlı Dönemi Ahşap Camileri (Yayınlanmamış Lisans Tezi), Atatürk Üniversitesi Fen-Edebiyat Fakültesi Arkeoloji ve Sanat Tarihi Bölümü, Erzurum, 1994.

[www.ikizce.gov.tr/tarihiyerler](http://www.ikizce.gov.tr/tarihiyerler), E.T.: 14.10.2005.

## EKLER



Çizim 1-Ordu ve İlçeler Haritası



Çizim 2- Laleli (Eski) Camii Planı (Salman)



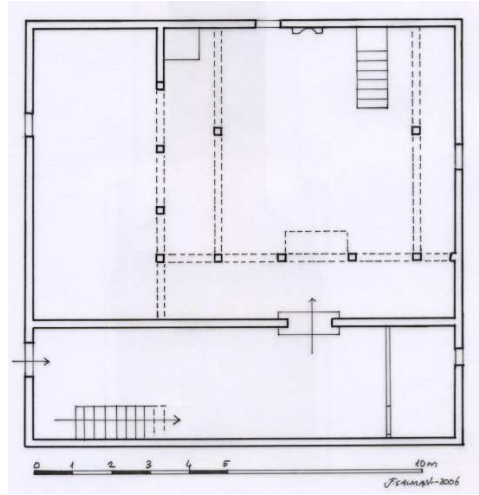
Resim 1- Laleli Camii



Resim 2- Laleli Camii'nin Giriş Cephesi



Resim 3- Caminin Mahfili



Çizim 3- Yeni Cuma Camii'nin Planı (Salman)

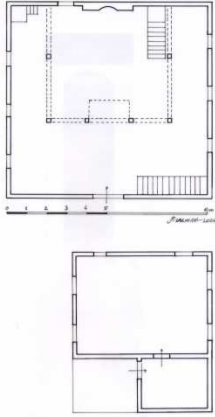




Resim 4- Yeni Cuma Camii



Resim 5- Mahfil



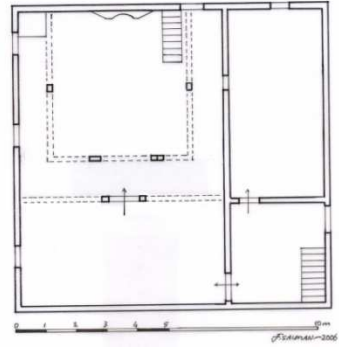
Çizim 4- Çayır Camii Planı (Salman) Resim 6- Çayır Camii'nin Genel Görünüşü



Resim 7- Çayır Camii'nin Mahfili Resim 8- Caminin Yanındaki Mektep



Resim 9- Caminin Yanındaki Şadırvan



Çizim 5- Kargalı Camii'nin Planı (Salman)



Resim 10- Kargalı Camii



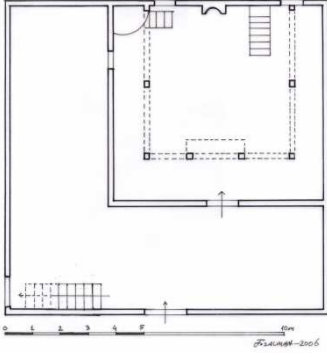
Resim 11- Kargalı Camii'nin Mahfili



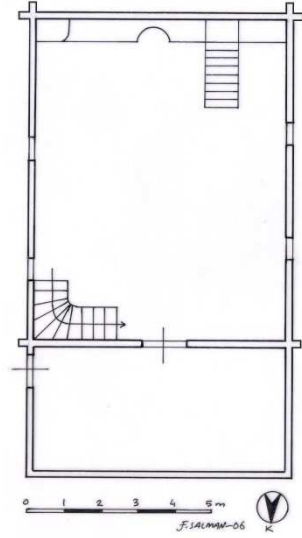
Resim 12- Caminin Mihrap ve Minberi



Resim 13- Caminin Yanındaki Mektep



Çizim 6- Eski Asak Camii Planı (Salman) Resim 14- Eski Asak Camii



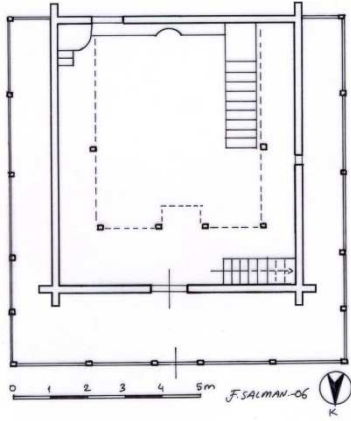
Resim 15- Eski Asak Camii Mahfili

Çizim 7- Aşağıyavaş Camii Planı (Salman)



Resim 16- Aşağıyavaş Köyü Camii

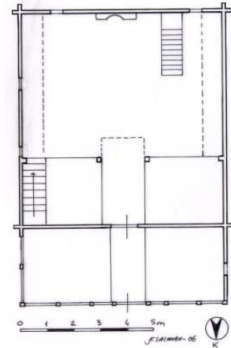
Resim 17- Caminin Kible Duvarı



Çizim 8- Şenyurt Köyü Camii Planı (Salman) Resim 18- Şenyurt Köyü Camii



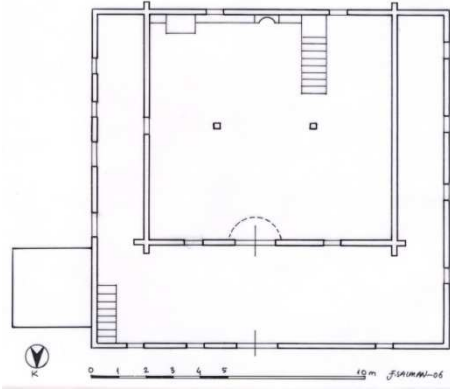
Resim 19-20- Kumru Şenyurt Köyü Camii'nin Mahfili



Resim 21- Caminin Kible Duvarı Çizim 9- Hatıpli Mahallesi Camii Planı (Salman)



Resim 22-23- Perşembe Soğukpınar Köyü Hatıplı Mahallesi Camii'nin Genel Görünüşü ve Mahfilü



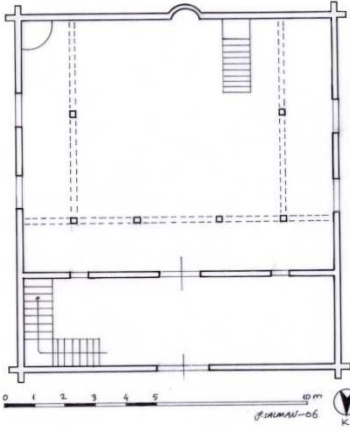
Çizim 10- Kabadirek Camii Planı (Salman) Resim 24- Kabadirek Camii



Resim 25- Caminin Mahfil Katı



Resim 26- Caminin Şadırvanı



Çizim 11- Çaldere Camii Planı

(Salman) Resim 27- Çaldere Köyü Camii



Resim 28-29- Akkuş Çaldere Köyü Camii'nin Giriş Cephesi ve Mihrap-Minberi