



www.turkishstudies.net/turkishstudies

Turkish Studies

eISSN: 1308-2140

Review Article / Derleme Makalesi



INTERNATIONAL
BALKAN
UNIVERSITY
Sponsored by IBU

Kazvini Bağlamında: “Evrenin Düzeni ve Yaratılışı” Olgusunun Betimlendiği Minyatür Eserlerin Resimsel Yorumları*

Pictorial Comments of Miniature Works Describing the "Order and Creation of the Universe" in the Context of Al-Qazwini

Sabriye Öztütüncü** - Fatih Başbuğ***

Abstract: The creation of the universe, the formation of the world and the occurrence process of life in the context of cosmology have been one of the main subjects studied, observed and researched from past to present. In this context, the cosmography-cosmology-based manuscript named “Acâ’ibü’l-Mahlûkat and Garâ’ibü’l-Mevcutat” which is among the “Works with the Topic of Science”, by the geographer, astronomy scholar and traveller Al-Qazwini and various miniatures, determines the framework of the research. Concepts such as "What Does the World Stand On?" or "The Animal Carrying the World on Its Back", which are among the phenomena within these boundaries, have occasionally been the subject of belief systems, creation mythologies, various manuscripts and miniatures of different cultures that lived in the past. Today, in this context, the miniature illustrated copies, which are archived with catalogue numbers A.3632, R.1088 and H.409, which are similar to each other, in which the "Order and Creation of the Universe" are depicted, are kept in the Topkapı Palace Museum Library. The pictorial analysis of the universe phenomenon within the framework of plastic arts, based on the cosmography-themed miniatures forms the main centre of the research. The research process started with the concept of the universe, the phenomenon of creation in belief systems and creation in the context of myths and continued with various miniature examples of cosmology and universe phenomenon in the Topkapı Palace Museum Library. The last stage was completed with the pictorial analysis of the manuscript miniatures of "Acâ’ibü’l-Mahlûkat", which are in various copies in the Topkapı Palace Museum. The last stage was completed with the pictorial analysis of the manuscript miniatures of "Acâ’ibü’l-Mahlûkat", which are in various copies in the Topkapı Palace Museum. During the study process, Topkapı Palace Museum Directorate and Topkapı Palace Museum Library were acted upon within the scope of research service. In order to make pictorial analyses of the miniature works, research permission was obtained from the museum library and the works were provided as digital images.

* Bu çalışma, Akdeniz Üniversitesi Güzel Sanatlar Enstitüsü Sanat ve Tasarım Anasanat Dalı, Sanatta Yeterlik Programında tamamlanan “Topkapı Sarayında Bulunan Evren Olgusu İçerikli Minyatürlerin Resim Diliyle Yorumlanması” başlıklı tez çalışmasından üretilmiştir.

** Sorumlu Yazar: Öğr. Gör., Akdeniz Üniversitesi, Güzel Sanatlar Fakültesi, Resim Bölümü
Corresponding Author: Lect. Akdeniz University, Faculty of Fine Arts, Painting Department

ORCID 0000-0002-1899-7537

soztutuncu@gmail.com

*** Prof. Dr., Akdeniz Üniversitesi, Güzel Sanatlar Fakültesi, Resim Bölümü

Prof. Dr. Akdeniz University, Faculty of Fine Arts, Painting Department

ORCID 0000-0001-7600-273X

fbasbug@gmail.com

Cite as/ Atf: Öztütüncü S., & Başbuğ, F. (2023). Kazvini Bağlamında: “Evrenin Düzeni ve Yaratılışı” Olgusunun Betimlendiği Minyatür Eserlerin Resimsel Yorumları. *Turkish Studies*, 18(4), 1841-1859.

<https://dx.doi.org/10.7827/TurkishStudies.69071>

Received/Geliş: 25 March/Mart 2023

Accepted/Kabul: 25 December/Aralık 2023

Published/Yayın: 30 December/Aralık 2023

Checked by plagiarism software

© Yazar(lar)/Author(s) | CC BY- NC 4.0

Structured Abstract: The creation of the universe, the formation of the world and various topics about cosmology have been the main topics that have been wondered, studied, observed and researched by human beings from past to present. Geographer, astronomy scholar El-Qazwini's manuscript titled "Acâ'ibü'l-Mahlûkat ve Garâ'ibü'l-Mevcudat", which is among the works whose topic is science, and includes subjects such as astrology, cosmology, geography etc. and various miniatures produced in the context of this work form the main frame of the research. Within this framework, the miniature illustrated copies archived with catalogue numbers A.3632, R.1088 and H.409, which are preserved in the Topkapı Palace Museum Library today, and which are similar to each other, in which the "Order and Creation of the Universe" are depicted through mythology and cosmology origins, form the subject of the article. Expressions such as "What Does the World Stand on?" or "The Animal Carrying the World on Its Back" have been the subject of different cultures, sometimes in religious conceptions, creation mythologies, various manuscripts and sometimes miniature illustrations of different cultures. The main centre of the research consists of ensuring that the universe phenomenon is understood in the context of plastic arts through cosmography-themed miniatures and making pictorial analyses of miniature works. The subject of the research started with the scientific explanation of the concept of the universe and how the phenomenon of creation came about. The process of discovering the world in which mankind lives has existed in every period of his life. In this learning process, he sometimes observed natural events, and sometimes took a close interest in space and the sky. He discovered the existence of the Big-Bang theory in line with scientific information. In line with this theory, he observed and realized that the universe has an infinite volume and a deep void. The concept of the universe, which is tried to be learned through scientific interests, has been realized as a result of various experiments and observations. The phenomenon of creation in belief systems and creation in the context of myths continued with another sub-title. It has been tried to be understood and learned through the holy books sent to the monotheistic religions how the phenomenon of creation and beginning occurred in the context of religion and belief systems. The "Torah" that was sent to the Prophet Moses, the "Psalms" that was sent to the Prophet David, the "Bible" that was sent to the Prophet Jesus and the "Qur'an" that was sent to the Prophet Mohammed (pbuh) have been adopted as the holy books of the monotheistic religions (Judaism, Christianity, Islam) and have been accepted as a written source for all believers in order to understand the phenomenon of creation. When the concept of the universe is examined through mythologies and the Turkish mythology, the intense interest of human beings towards the universe has led to the emergence of cosmogony originated myths supported by belief systems as well as scientific research. The "Altai Creation Epics" compiled by Radloff and Verbitsky, one of the creation epics of the Turks, which are closely related to the research subject, are discussed in terms of myths and the element of creation. In the Altai creation epics, the water element takes place as a cosmogonic element and has an important place in the creation process. The importance of "water" is mentioned in the chaos environment that existed before and during the creation process of the universe. The creation narrative of the universe in the creation epics of Radloff and Verbitsky is emphasized. The second sub-title of the research article is based on various miniature examples of cosmology and universe phenomenon in the Topkapı Palace Museum Library. The Topkapı Palace, which continues to exist as an important "museum" with its historical presence, is known to give importance to the preparation of "manuscripts" in line with the importance given to science, knowledge and art by the Ottoman Empire Period, the statesmen and the notables of the period. Manuscripts reflect the life of the Ottoman sultans and family members in the palace, their daily lifestyles, historical events of the period, etc., in writing and through miniature illustrations, due to the fact that they are accepted as written and illustrated documents and the subjects of the works. The purpose of the preparation of the manuscripts was generally on the special orders of the Sultan, the notables of the period and the people of the palace. In the library of the Topkapı Palace Museum, manuscripts with or without pictures, containing works on various themes, such as science, knowledge and medicine, are preserved. Another notable category among the manuscripts is the works with or without miniatures, in which cosmological and astrological elements are presented and the phenomena of the universe are depicted. The common purpose of different works produced on this basis is to reveal the diversity existing in scientific knowledge, belief systems and philosophical structures of different cultures through works of art. In the final stage, the subtitle of "Pictorial Analysis of Miniature Works", in which the "Order and Creation of the Universe" is depicted in the Context of Qazwini, was used. Miniatures, based on the Arabic-origin "Acâ'ibü'l-Mahlukat" manuscript of the astronomer-geographer Zekeriya bin Muhammed bin Mahmud Ebu Yahya-Qazwini (d.681/1283), depicting subjects such as "What Does the World Stand On?" or "The Animal Carrying World On Its Back", illustrated copies archived with catalogue numbers A.3632, R.1088 and H.409, are kept in the "Topkapı Palace Museum". In the article, pictorial analyses of the miniature paintings were made in the context of cosmology, mythology and religion, within the

understanding of plastic arts. The stylistic forms of the miniatures, their similarities and differences with each other were analysed. Through these analyses, it is possible to state that the "Acâ'ibü'l-Mahlûkat Manuscript" can form a basis for the production of different miniatures with common concepts, colours and composition styles for the miniatures produced in the time frame before, during and after the period of the 15th and 16th centuries. The fact that the muralists of the period, who had different styles from each other, had their own unique compositional styles, also reveals the diversity seen in Ottoman miniatures. The miniature works numbered Visual 5, Visual 6 and Visual 7, in which the representations of the “Animal Carrying the World” are depicted, are quite similar to each other both in terms of their stylistic features and conceptual context. The differences between the works are tried to be explained by associating them with the concepts that can be explained through mythological epics. In an artistic sense, when the phenomenon and process of creation are considered, the scholar El-Qazvini's Acâ'ibü'l-Mahlûkat is of great importance due to its various miniature paintings and written texts for its own period and later. The manuscript, which has translations in various languages, including Persian, Arabic and Turkish, has contributed to science and art by considering the phenomena that humanity has been curious about from past to present as elements that support scientific knowledge. In the research article, it is seen that the miniature paintings, composition forms and conceptual foundations of the works, in which mythical phenomena such as the order of the universe, its creation, and animal carrying the world representations, are the accepted plastic understanding of Turkish painting in terms of contemporary Turkish painting. Manuscripts exhibited and archived in various museums and galleries from the time they were produced to the present, once again reveal the importance and value of the miniature painting technique. Miniature painting and manuscript preparation techniques, which have lost their importance as book illustration, etc., enable these works to be remembered as rare works of art today. In order to reach the visuals of the Acâ'ibü'l-Mahlûkat manuscript during the research process, the Topkapı Palace Museum Directorate and the Topkapı Palace Museum Library were contacted, and the official research permission was obtained from the museum library. Thus, the miniature works were provided as digital images via e-mail and the pictorial analyses of the miniature works were made.

Keywords: Art, Painting History, Cosmology, Creation of the Universe, Mythology, Miniature, Topkapı Palace Museum.

Öz: Evrenin yaratılışı, dünyanın oluşumu ve kozmoloji bağlamında yaşamın meydana geliş süreci, geçmişten günümüze, incelenen, gözlemlenen ve araştırılan temel konulardan birisi olmuştur. Bu bağlamda coğrafyacı, astronomi bilgini gezgin El-Kazvini'nin “Konusu Bilim Olan Eserler” arasında yer alan kozmografya-kozmoloji temelli “Acâ'ibü'l-Mahlûkat ve Garâ'ibü'l-Mevcudat” adlı yazma eseri ve çeşitli minyatürler, yapılan araştırmanın çerçevesini belirlemiştir. Bu sınırlar içerisindeki olgular arasında yer alan “Dünya Nelerin Üzerinde Duruyor?” veya “Dünyayı Sırtında Taşıyan Hayvan” gibi tasavvurlar, geçmişte yaşamış olan farklı kültürlerin inanç sistemlerinde, yaratılış mitolojilerinde, çeşitli yazma eserlerinde ve minyatürlerinde zaman zaman konu edinmiştir. Günümüzde ise bu bağlamda, “Evrenin Düzeni ve Yaratılışı” olgularının betimlendiği birbirlerinin benzeri olan A.3632, R.1088 ve H.409 katalog numaraları ile arşivlenmiş olan minyatür resimli nüshalar, Topkapı Sarayı Müzesi Kütüphanesinde muhafaza edilmektedir. Araştırmanın ana merkezini, kozmografya konulu minyatürlerden yola çıkılarak, evren olgusunun plastik sanatlar çerçevesinde resimsel analizlerinin yapılması oluşturmaktadır. Araştırma süreci; evren kavramı, inanç sistemlerinde yaratılış olgusu ve mitler bağlamında yaratılış alt başlıkları ile başlamış, Topkapı Sarayı Müzesi Kütüphanesi'nde bulunan kozmoloji ve evren olgusu içerikli çeşitli minyatür örnekleriyle devam etmiştir. Son aşama ise Topkapı Sarayı Müzesi'nde çeşitli nüshaları yer alan “Acâ'ibü'l-Mahlûkat” yazma eseri temelli minyatürlerin, resimsel analizleri ile tamamlanmıştır. Çalışma sürecinde araştırma hizmeti kapsamında Topkapı Sarayı Müzesi Müdürlüğü ve Kütüphanesi ile çalışılmıştır. Minyatür eserlerin resimsel analizlerinin yapılabilmesi amacıyla, müze kütüphanesinden araştırma izni alınmış ve eserlere dijital olarak ulaşılmıştır.

Anahtar Kelimeler: Sanat, Resim Tarihi, Kozmoloji, Evrenin Yaratılışı, Mitoloji, Minyatür, Topkapı Sarayı Müzesi.

Giriş

Dünyanın yaratılış süreci, evrende var olan canlı-cansız tüm varlıkların ne zaman, nasıl, hangi şartlarda meydana geldiği gibi soruların cevapları, geçmişten günümüze kadar merak edilmiştir. Kozmoloji temelli bu soruların cevapları öncelikle bilimsel açıdan ortaya konulan veriler ile açıklanmış ve tanımlanabilen olgular haline gelmiştir. İnançlar yoluyla açıklanabilen yoktan-var olma, başlangıç gibi kavramlar ise semavi dinler ve kutsal kitaplar yoluyla anlamlandırılmaya çalışılmıştır. Bilimsel bilgiler doğrultusunda açıklanabilen ‘evren olgusu’ ile ilgili kavramların, akıllarda yer edinebilir olmasının en pratik yolu mitolojiler ve destanlar yoluyla açıklanabilir olmasıdır.

Yaratılış olgusunun nasıl olduğu insan oğlunun geçmişten günümüze sorguladığı, yanıtlarını aradığı problemlerden birisidir. Yaratılış tasavvurları, çeşitli toplumlarda farklı biçimlerde ortaya çıkmıştır. Bu temelde yer alan tasavvurlar, birbirlerinden değişik kültürlerle dilden dile yerel söylenceler yoluyla aktarılmış, özgünlükleri olan çeşitli tasvirler yoluyla görsel belleğe dönüştürülmüş ve yazı dili ile ifade edilerek kalıcılıkları sağlanmıştır. Birbirinden farklı pek çok disiplin ile açıklanabilen olgular araştırma kapsamında, çeşitli mitolojik sistemlerin temeline dayandırılmıştır. Kozmografya olgusundan din, bilim ve mit kökenli çeşitli kaynaklardan faydalanılmıştır. Minyatür resimlerin plastik sanatlar bağlamında eser analizleri yoluyla çözümlenmelerinin yapılabilmesi için, eserlerin yapısal özelliklerine değinilmiş ve analizler yoluyla evrenin düzeni ve dengesi olgusu çözümlenmiştir.

Evren Kavramı ve Yaratılış Olgusu Hakkında

İnsanın yaşadığı dünyayı öğrenme ve keşfetme süreci, yeryüzünde var olan canlı-cansız tüm varlıkların nasıl ve ne zaman meydana geldiğini bilme isteği ile başlamış, hayatının her döneminde doğum ve ölüm kavramlarını sorgulama süreci ile devam etmiştir. Çünkü merak, insanlık için sonsuz bir keşfin, öğrenme sürecinin başlangıç noktasıdır. İnsan, bu öğrenme sürecinde zaman zaman gökyüzünü izlemiş, zaman zaman ise yeryüzünde meydana gelen doğa olaylarına tanıklık etmiştir. Uzay ve gökyüzü ise her zaman için heyecan duyulan, merak edilen kavramlar olmuştur.

NASA (Amerikan Uzay Araştırmaları Dairesi)’nin 18 Kasım 1989 yılında, uzaya COBE (Cosmic Background Explorer) uydusunun gönderilmesiyle elde edilen veriler, dünyanın “büyük patlama” anlamına gelen Big Bang (Büyük Patlama) sonucu meydana geldiğini ileri sürmektedir. Evrende günümüzde ölçülen Hidrojen-Helyum gazları oranının, büyük patlamadaki Hidrojen-Helyum oranına teorik olarak uygunluğu ise Big Bang’in önemli bir kanıtıdır (Bozkurt, 2012, s. 35).

Günümüzde genişlemeye, kendisi etrafında dönmeye devam etmekte olan uzay, Big Bang teorisine göre yaklaşık olarak 13,5 milyar yıl öncesinde sıcak ve yoğunluk hacminden meydana gelmiştir. Bilimsel anlamda yapılan bu gözlemler doğrultusunda ise, evrenin kozmolojik bir enerji patlaması sonucu meydana geldiği ve kendi içerisinde belirli bir varoluşsal-hareket düzeni olduğu belirtilmiştir (Erçetin, 2010, s. 12).

Evrende var olan her şeyin, yoktan var edilmiş olduğu ve modern fizik kuramlarında evrenin oluş-başlangıç sürecinin ‘büyük patlama’ ile meydana geldiği, kuantum fiziği bağlamında atom’un en küçük zerre olduğu, gezegen ve galaksileri oluşturması, ezoterik yaratma düşüncesi ile desteklenmektedir (Bayat, 2017, s. 87).

Büyük patlama teorisine göre başlangıç olarak, evrenin yapısal özelliklerinin patlamanın ilk saniyesinde meydana gelen oluşumlar ile şekillendiğini düşünülmektedir. Astronom ve fizikçiler ise, çeşitli gözlemlerden yola çıkarak nükleer güç, kütle çekim ve elektrik gücü gibi konularda yer edinen yasalara dayanarak, Big Bang’in başlangıç zamanına gitmektedirler. Bu süreç içerisinde evrenin küçülmeler yoluyla gaz kabarcıkları haline dönüşmesi ve birleşmesiyle yıldızlar

ile atomların çözülmesi, sıcaklık yoğunluğunun artması ile de atom çekirdeklerinin patlaması gibi oluşumlar meydana gelmektedir (Lightman, 1999, s. 127). Bu bağlamda yapılan tüm hesaplamalar, evrenin sıfır hacmi ve sonsuz bir boşluğunun olduğunu, bu noktadan çıkışı ile sürecin başlamış olabildiğine işaret etmektedir.

Uzay, Evren ve Dünya ile ilgili araştırma konularını bilimsel bir temele dayandırarak ele alan ‘kozmojoloji’ terimi ise, Copernicus ve Kepler’in bilim alanında yapmış oldukları araştırmalarla başlamış ve Rönesans döneminde şekillenmiştir. Çağlar öncesinde yer alan evren tasavvurları ise bilimsel temellere dayandırılmaktan öte ‘teolojik’ kaynaklı olmuştur. Yeryüzü-tanrıların yaşadığı bölge, yeraltı-tanrıların zıttı varlıkların yaşadığı bölge olarak sembolleşmiştir (Potemkin ve Simanov’dan aktaran, Taş, 2011, s. 22).

Kutsal kitaplarda evren kavramı ile yaratılış olgusuna değinildiğinde, toplumların kültürel anlamdaki yapısal biçimlerine göre açıklanan evrenin yaratılışı konuları, dini inançlar açısından ele alındığında mitolojik anlatımlar ile açıklanmaya çalışılmıştır. Mitolojik hikayeler, inanç sistemlerinin etkisi altındaki toplumlar tarafından oluşturulmuş ‘dinsel öyküler’ olarak, dinin etkisi altında olan toplumlarda yer almaktadır. Tevrat, Zebur, İncil ve Kur’an-ı Kerim’in pek çok mitolojik hikâye içerdiği ifade edilebilmektedir (Gezgin, 2014, s. 163). Yaratılış, Tanrı, doğum-ölüm gibi konuların bütün toplulukların kültürel kökenlerinde ve semavi dinlerin etkisi altında olan toplumların mitolojilerinde çeşitli farklılıklar ile yer aldığı söylenebilmektedir.

Her milletin olduğu gibi Türk topluluklarının da kendilerine ait bir kozmogoni kökenli mitleri vardır. Geçmişten günümüze farklı zamanlarda ortaya çıkan Mani dini, Budizm, Hristiyanlık vb. gibi pek çok dinin her birinin, farklı zaman ve farklı anlatımlarla yaratılış tasavvurlarına etkileri olmuştur (Ögel, 2014, s. 465). Kutsal kitapların doğaüstü, bilim dışı pek çok konu ve olaya, ayetler-hadisler, metinler ve levhalar yoluyla detaylı bir açıklık getirerek, bilime kaynaklık etmeleri disiplinlerarası bir araştırma yolunu ortaya koymaktadır.

İlk kutsal kitap olan ‘Tevrat’, Hz. Musa peygambere indirilmiştir. Yaratılış olgusunun bahsedildiği Tekvin bölümünde, Tanrının evreni yedi gün içerisinde yaratmış olduğu ve suların oluşturduğu birikintiye deniz adını verdiğinden bahsedilmektedir. Yaratıcı Tanrı’nın yaratılışın birinci gününde gün ışığını, geceyi ve gündüzü yarattığı, ikinci günde gökyüzünü yarattığı, üçüncü gününde ise suları topraktan ayırarak kara parçası olan kuru toprağı yarattığı anlatılmaktadır. İnsanoğlunu ise topraktan yaratmıştır (Tekvin 1:1-9, 2:5-14’ten aktaran, Gezgin, 2016, s. 83).

Hz. Davud Peygambere gönderilmiş ve dört büyük kitaptan ikincisi olan Zebur’da gökler ve gök cisimleri Rabbin emri ile yaratılmıştır. Dünyada var olan bütün kullar Tanrı’ya itaat etsin ve yeryüzünde var olan herşey Rab’den korksun. Zebur ve Tevrat’a göre evrenin meydana gelişi, birbirlerine benzemektedir (Zebur ve Tevrat-Yason’dan aktaran, Gülensoy, 2017, s. 100).

Hz. İsa Peygambere indirilmiş olan İncil, kutsal kitapların üçüncüsüdür. İncil’de Hz. İsa’nın doğumu, vaftiz edilmesi, çarmıha gerildikten sonra gökyüzüne çıkması gibi hayat hikayesi hakkındaki bilgiler yer almaktadır. Vaftiz İncil’de su’ya batarak ölme, su’dan çıkınca tekrar dünyaya gelme manasına gelmektedir. Hristiyanlar için suya batarak ölmek ve sudan çıkarak yeniden doğmak anlamlarını taşıyan vaftiz olgusu ile de su unsurunun kozmolojik anlamdaki kutsallığının dini inançlarında sürdüğü anlaşılmaktadır (Gezgin, 2016, s. 85).

Kutsal kitapların sonuncusu olan Kur’an-ı Kerim, Hz. Muhammed (s.a.v)’e indirilmiştir. Kur’an-ı Kerim’de de yer alan evrenin yaratılış konusunu çeşitli ayetler yoluyla anlamak mümkündür. “O öyle bir Yaratıcıdır ki, yeryüzünde var olan herşeyi sizin için yarattı. Sonra iradesini gökyüzüne çevirdi, yedi gök halinde düzenledi. O herşeyi bilir” (Bakara 2/29), (Yazır, 2014, s. 6).

Bu tasavvurlara dayanılarak semavi dinler ve kutsal kitapların, yaratılış olgusunun kavranabilmesi adına tüm inananlar için yazılı birer kaynak olduklarını ifade etmek mümkündür.

Mitler ve Türk mitolojisi bağlamında evren kavramı incelendiğinde; İnsanoğlunun, evrene olan merakının çok yönlü olması hem bilimsel araştırmaların hem de dini tasavvurlarla desteklenebilen kozmogoni kökenli çeşitli mit olgularının ortaya çıkmasını sağlamıştır.

Kısacası, dünya gerçekliğinin tahayyülü olan mitler, ortak bir düşünce biçimi ve bilinç türüdür. Mitler, geçmiş zamanların yaşanmış olaylarını, doğaüstü varlıklar ile olayların oluşumlarını ve kutsal öykülerin yaşama nasıl yansıdığını anlatan ortak bir düşünce tarzı, ifade yoludur (Gültepe, 2015, s. 17).

Evrenin bir form olarak gökyüzü-yeryüzü-yeraltı olmak üzere birbirinden ayrı üç bölümden oluşması, çeşitli mitolojilerde yer almaktadır. Örneğin, göğün yer aldığı kat olan 'Gök Katı', kozmoloji mitlerinde 'aydınlık alemi' olarak belirtilmektedir. İnsanların-hayvanların ve bitkilerin yer aldığı kat 'Yeryüzü Katı' olarak betimlenmektedir. Karanlıklar alemini sembolize ettiği düşünülen 'Yeraltı Katı' ise cehennem ile özdeşleştirilmektedir. Bu bağlamda doğada var olan öğelerle, yaratılış olgusu arasında dinsel ve kavramsal bir bütünlük meydana getirilmiştir (Turan'dan aktaran, İndirkaş, 2013, ss. 27-28).

Mısır mitolojisinde tasavvur edilen evren kavramı, bilimsel kuramlarda yer alan başlangıçtan önceki süreçte evrende var olan kaos ve boşluk anlayışıyla örtüşmektedir. Birbirlerinden farklı bölgeleri olan kültürde, her bölgenin kendine özgü bir Tanrısı olduğu düşünülmekte, yaratılışın ise bütün tanrıların birlikte hareket etmesi sonucu, aynı gün meydana gelmiş olduğu varsayılmaktadır (Daniels, 2014, s. 53).

Ayrıca, suyun yaratılış olgusunda etkili olması, Mısırlılarca yaratılıştan önceki boşluğun 'kutsal göl-su' olarak sembolize edilmesiyle yeniden vurgulanmaktadır. Tufan inancını benimseyen Mısırlılara göre tüm evreni sarmakta olan su, yaşamın başlangıcı ve sonu olabilecek büyük Tufan'ı yaratması muhtemel kütleli bir güçtür (Hart, 2010, ss. 16-17).

Suyun kaostan önceki bütün evreni var edecek bir varlık olarak mevcut olması, yaratılış mitolojilerinde yer almaktadır. Türk mitolojisinde de önem arz eden su unsuru, evrenin yaratılışından önce var olan, durağan bir mekân kavramını oluşturmaktadır (Aristoteles'ten aktaran, Taş, 2011, ss. 92-93).

Türklerin yaratılış destanlarından olan Radloff ve Verbitsky'nin derlemiş olduğu 'Altay Yaratılış Destanlarında' ise su ögesi, kozmogonik bir öge olarak önemli bir yer tutmaktadır. Evrenin yaratılışı ve kaos dönemi sürecinde Dünya Denizi'nin önemi ve rolünden bahsedilmiştir.

Kısaca Radloff'un tasavvurlarında yer alan evrenin yaratılış anlatımı; Tanrı ne bir gök ne de konacak bir yerin olduğu, sularla kaplı uçsuz bucaksız evrenin gökyüzünde uçardı. Evrende yalnız olan insanın ise konacak bir yeri yoktur. Tanrı'dan üstün olduğunu düşünen insan, Tanrıyı kızdırmıştır, bunun üzerine Tanrı evrenin sularını yükseltti adeta tufan çıkartmıştır. İnsan korkmuş ve kendisine acıması için Tanrıya yalvarmıştır, Tanrının emri ile kendisine konacak bir yer yapmaya çalışmıştır. Ama suların dibinden aldığı toprak parçasının bir kısmını tanrıdan gizlemiştir. Buna çok kızan Tanrı insana tükür ağzındakileri dedi ve toprak parçasından yüksek dağları, sivri tepeleri, engebeli vadileri yarattı. Artık evrenin tüm düzeni değişmiş, dengesi bozulmuştur. Tanrı yarattığı bir ağacı ise insana yasaklamıştı ama yılan kadını kandırmıştır. Bunun üzerine Tanrı hem erkeği hem de kadını cezalandırarak korunaksız, barınsız ve çıplak bırakmıştır (Radloff'tan aktaran, Ögel, 2014, ss. 485-499). Tanrı tarafından cezalandırılmışlardan olan kadın, doğum sancularına çarptırılırken-erkek kadına kanmış bir insan haline gelmiştir. Yılan ise şeytan ile bir tutulmuş ve yeryüzünden kovularak cezalandırılmış, yer altı dünyasının hâkimi olmuştur.

Kısaca Verbitsky'nin tasavvurlarında yer alan yaratılış anlatımı; Tanrı Ülgen, uçsuz bucaksız bir dünya üzerinde uçuyordu. Dünya büyük bir denizdi, konacak yer yoktu. Gökyüzünden duyulan ulu ses Ülgen'e "Tut önündeki şeyi, hemen yakala!" dedi ve Ülgen taşı yakaladı, yeryüzünü yarattı. Sular içerisindeki Ak-Ene ise şöyle dedi, "yere bakarak yaratılsın yer, göğe

bakarak yaratılsın gök!” Ülgen, yeri ve göğü yarattı. Dünyayı düz ve dengede tutmak isteyen Ülgen, sular içerisinde üç balık yaratmıştı, balığın başı ise göğün direğine bağlıydı ve evren bir düzen içerisindeydi. Ama bir gün balık hareket etmişti, tüm evren sulara gömülmüştü. Ardından yaratan Altın-Dağ’ı yarattı, Ülgen’i dağa hâkim kıldı. Evreni altı günde yaratmış olan tanrı, bir parça kilden ilk insan Erlik’i yaratmıştı. Tanrının büyük gücünü kıskanan insan, yine ona düşman olmuştu (Verbitsk’den aktaran, Ögel, 2014, ss. 465-469). Evrenin yaratılışı ile ilgili her iki destan da yer alan yoktan var etme durumu, su olgusu, boşluk-kaos ortamı, yaratıcı tanrının olması, yılan ve balık gibi hayvanların sembolik rolleri, Altay yaratılış destanlarının ortak yönleri ve birleştirici unsuru olarak anlatımlarda yer almaktadır.

Topkapı Sarayında Bulunan Kozmoloji İçerikli Minyatür Örnekleri

Tarihteki adı Saray-ı Cedide-i Amire (Bayındır Yeni Saray) olan, daha çok kullanılan adının ise Saray-ı Hümayun (Kutlu Saltanat Sarayı) olduğu büyük Osmanlı Sarayı, Türk kültürüne Topkapı adıyla yerleşmiştir. Osmanlı Devleti’nin yönetim binası olarak görülen saray, dönemin padişahları ile ailelerinin de yaşamış olduğu yerdir. Saray, hem sahip olduğu özel mimari özellikleri, taşınmış olduğu kültürel sembolleri ile hem de kıymetli arşivlerin yer aldığı kütüphanesiyle günümüz dünyasının sayılı müzeleri arasında yer almaktadır (Sakaoğlu, 2002, s. 7).

Osmanlı Devleti’ne dört asra yakın bir süredir hizmet veren yapının Bâb-ı Hümayun, Bâbüsselâm ve Bâbüssäde denilen üç ana kapısı, dört avlusu çevresince yaklaşık olarak 1400 metre uzunluğundaki surlar ile çevrilmiştir. Marmara bölgesini ve Boğaziçi’ni görebilecek bir konuma yerleştirilen yapı, oldukça geniş ve doğal güzelliği mevcut bir plana yerleştirilmiştir (Şimşirgil, 2005, s. 5). Geçmişten günümüze kültürel bir sembol olarak önem taşıyan saray, tüm mimari yapıları ile koruma altına alınmıştır. Dış Saray, İç Saray, Harem ve Avlular önemli komplekslerdir. Saray sınırları içerisinde en geniş alanı oluşturan has bahçeler ise, kasırlar, köşkler vb. çeşitli küçük mimari yapıları bünyesinde barındırmaktadır (Şimşirgil, 2005, s. 19). Tarihi bir mevcudiyeti olan yapı, günümüzde önemli bir ‘müze’ olarak varlığını sürdürmektedir. Dönemin ileri gelenlerinin, ilme ve sanata vermiş oldukları önem değerlendirildiği zaman ise, ‘yazma eserlerin’ yazılı-resimli birer belge olarak kabul edildikleri ve çoğunlukla tercih edildikleri görülmektedir. Bu yazma eserler konuları gereği Osmanlı padişah ve ailelerinin saraydaki yaşantılarını, günlük yaşantılarını, tarihi olaylarını, tıbbi olguları, dini tasavvurları detaylarıyla yansıtmaktadırlar. Hazırlanma amaçları ise genellikle, Padişah, devletin ileri gelenleri ve saray eşrafının özel siparişleri üzerinedir.

Topkapı Sarayı Müzesi ve kütüphanesinde orijinalleri ve çeşitli nüshaları bulunan minyatür eserlerin başlıca örnekleri ise: 16. Yüzyıl eserlerinden Ali Şir Nevai’nin Hamse’si, İran edebiyatının Firdevsi vb. yayınları, önemli şairlerin divanları. Osmanlı padişah ve hanedan yaşantılarından bahseden Osmanlı tarihi ve sanat tarihi açısından belgeleyici birer eser olarak kabul edilen ve önem arz eden Süleymannâme, Selimnâme ve Hünernâme vb. minyatürleri. Konusu din, bilim, tıp, astroloji vb. kökenli olan eserler ile Fatih döneminde minyatürlerle resimlendirilen Cerrahiye-i İlhâniye adlı tıbbi temelli kitap ve Arapça yazılmış olan Matâli-el-Saadet adlı astroloji kitabı da minyatürleriyle örnek yazma eserler arasında sayılmaktadır (Kuban, 2012, s. 178).

Bu bağlamda III. Murad Surnâmesi’de örnek eserler arasında yer almaktadır. Osmanlı dönemi, III. Murad (1574-1595) döneminin en başarılı nakkaşlarından olan nakkaş Osmandır. Surnâme-i Hümayun, olarak bilinen Hünernâme minyatürleri onun elinden çıkmıştır, Seyyid Lokman tarafından yazılmıştır. Tezhip süslemeleri ve etkili minyatürleriyle Türk minyatür sanatına yön veren yapı taşları arasında olan eser, şehname türündedir (Yetkin, 1984, ss. 205-207). Nakkaş Osman, Osmanlı devleti döneminin yaşanan önemli olaylarını kendine özgü minyatür üslubuyla betimlemiştir.

Konusu bilim, fen ve tıp olmak üzere çeşitli konularda eserlerin bulunduğu yazmalar arasından öne çıkan diğer bir kategori ise, kozmolojik öğeler ve bilgilerin yer aldığı evren

olgusunun tasvir edildiği minyatür resimlerdir. Evrenbilim ve kozmoloji üzerine üretilmiş minyatür resimli yazmaların başlıca amaçları ise, birbirinden farklı dönemlerin kültürel özelliklerini, felsefi yapılarını ve inanç sistemlerini sanat yolu ile aktarmaktır.



Görsel 1: Osmanlı şenlik kültürü, (Sanal, 2019).

Kozmolojik öğelerin yer verildiği, Osmanlı şenlik kültüründen bir sahnenin betimlendiği eserde, yıldızlı bir gökyüzü, parıldayan ay ile gece vaktinde yapılan eğlence yansıtılmaktadır.



Görsel 2: Galata Rasathanesi'nde çalışan, Takiyüddin ve bir grup astronomi bilim adamı, Çelebi Lokman'ın Şehinşahnâme adlı eserinden 1581, İ.Ü. Kitaplığı, 1404, (Özel & Saygıç, 1998, s. 135).

Astronomi, kozmoloji ve coğrafi bilgiler konulu eserlerin muhafaza edildiği çeşitli arşivlerde, Osmanlı devleti dönemindeki ilk gözlemevi olan rasathaneyi inşa eden ilim insanı Takiyüddin El Raşit (1521-1585)'in eserleri de mevcuttur. Türk bilim tarihinde de büyük önem taşıyan Takiyüddin'nin astronomi ilmi ile ilgili gözlem ve süreçlerini içeren rasathane çalışmaları çeşitli eserler ile belgelenmiştir. Gözlemevini İstanbul (1577) Tophane sırtlarında kurmuştur (Vural, 2016, s. 344).



Görsel 3 Soldaki: İstanbul semalarında 1577 yılında görülen kuyruklu yıldız tasviri, Şecâatname, İ.Ü.Kütüphanesi, TY, nr. 6043 yaprak 12’de kayıtlı, (Dizer, 1990, s. 186).

Görsel 4 Sağdaki: İstanbul semalarında 1577 yılında görülen kuyruklu yıldızın tasviri Şecâatname İ.Ü.Kütüphanesi, TY, nr. 6043 yaprak 12’de kayıtlı, (Sanal, 2019).

Şecâatname’den bir eser olan ‘Kuyruklu Yıldız Tasviri’, 985 Ramazanının (11 Eylül 1577) ilk akşamından itibaren, İstanbul’da gökyüzünde uzun süre seyredilmiştir. Kuyruklu yıldız, dönemin bilim adamı Takiyüddin tarafından farklı kompozisyonlarla betimlenmiştir (Ünver vd.’den aktaran, Aydüz, 2004, s. 430).

Kazvini Bağlamında: “Evrenin Düzeni ve Yaratılışı” Olgusunun Betimlendiği, Minyatür Eserlerin Resimsel Yorumları

Prof. Dr. Günay Kut, yayına hazırlamış olduğu “Acâyibü’l-Mahlûkât ve Garâyibü’l-Mevcûdât, Muhammed bin Mahmûd et-Tûsî’nin aynı isimli Farsça eserinin Türkçe tercümesinin” giriş yazısında şunları belirtmiştir; İslami edebiyatının ortak konuları arasında yer alan “Acâ’ibü’l-Mahlukat Garâ’ibü’l-Mevcudat” adlı coğrafya ve kozmoloji konulu betimlemelerin, anlatımların yer verildiği eser, Aristoteles, Batlamyus ve Yunan Filozofu Teofrastus’un eserlerinden yola çıkılarak oluşturulmasıyla Arap, Fars ve Türk kaynakları arasında yerini almaktadır. Eserin Türkçe tercümeleme, Muhammed bin Mahmud et-Tusi es-Selmani’nin 555/1160 yılında yazmış olduğu Farsça kökenli metnine dayanmaktadır. Eserin aynı ad’dan yola çıkılarak yazılan Arapçası ise, Zekeriya bin Muhammed bin Mahmud Ebu Yahya-Kazvini (ö.681/1283) tarafından hazırlanmıştır (et-Tûsî, 2012, s.9).

Günümüzde İstanbul Üniversitesi Merkez Kütüphanesi arşivlerinde (TY 524) numaralı “Acâ’ibü’l-Mahlukat” olarak yer alan eserin Türkçe ilk tercümesi, Ali bin Abdurrahman tarafından yapılmıştır. Eserin ikinci tercümesi, Süleymaniye Yazma Eser Kütüphanesi, (Nuri Arlasez 128) koleksiyonunda yer almaktadır. Rükneddîn Ahmed, eseri tercüme eden kişi olarak belirtilmiş ama eser ile ilgili yapılan detaylı araştırmalarda, eserin I. Mehmed (Saltanatı 816/1413-1421) zamanında tercüme edildiğine dair bilgilere ulaşılmıştır. Eserin üçüncü tercümesi, Yazıcıoğlu Ahmed Bîcân tarafından (857/1453) senesinde yazılmış ve Kazvîni’nin aynı isimdeki eserinden yola çıkılarak hazırlanan, Türkçe dilinde de öne çıkan eser olmuştur. Eserin dördüncü tercümesi ise, Kazvîni’nin eserinin tercümesi temeline dayanan, Sürûri (ö. 969/1562)’nin çevirisidir. Eserin tercümesi Kanuni Sultan Süleyman’ın şehzadesi Mustafa’nın emri ile başlanmış ama Sururi, Şehzadenin, öldürülmesiyle, metni tercüme etmeyi bırakmış ve inzivaya çekilmiştir. Eserin yarım bırakılan nüshası, daha sonra Rodosîzâde tarafından tamamlanmıştır (et-Tûsî, 2012, ss.12-14).

Orta Çağ’ın Herodot’u, Müslüman topluluklarının Plinius’u olan coğrafyacı-astronom ilim insanı Kazvini’nin İslam dünyasında var olan diğer kozmografya eserlerinden daha çok ilgi görek, günümüze kadar ulaşmış olan, en tanınmış eseri Acayibü’l-Mahlukat’ın Arapça, Farsça ve Türkçe olmak üzere çeşitli tercümeleme bulunmaktadır. İki bölümden oluşan eserin ilk kısmında Ayüstü alemi, ikinci kısmında Ayaltı alemi anlatılarak, semadaki cisimlerden-yeryüzündeki varlıklara kadar ‘bilinen ve bilinmeyen’ tüm olgularla ilgili bilgiler aktarılmaktadır (Vural, 2016, s.

263). Pek çok dilde yazılı metin çevirileri yapılmış olan eser, canlılar dünyası başta olmak üzere doğaüstü hayvanlar, endemik çeşitlilikte bitki türleri ve evreni ilgilendiren çeşitli olguların yer aldığı minyatürlü tercümelemleri yönünden, resim sanatı bağlamında da öne çıkmaktadır.

Osmanlı dönemi zamanında, Kanuni Sultan Süleyman'ın şehzadesi Mustafa'nın (-1553) emretmesiyle, hazırlanmaya başlanan eser, şehzade Mustafa'nın öldürülmesi ile hazırlık aşaması tamamlanmadan yarım kalmıştır. Eser, 'Sururi' mahlası ile tanınan Musliheddin Mustafa bin Şaban tarafından Arapça'dan Türkçe'ye çevirisi yapılmıştır. Eserin, Nakkaş Hasan atölyesinde resimlendirilmiş olan "Dünya Nelerin Üzerinde Duruyor?" veya "Dünyayı Sirtında Taşıyan Hayvan" gibi evren tasavvurunun anlatıldığı (TSMK, Env. No: A.3632) katalog numaralı nüshasının 1595 yılında hazırlanmış olduğu düşünülmektedir. Eserde gök cisimleri, hayvanlar alemi, yaratıklar, bitki türleri ve coğrafi bilgiler de dahil çeşitli konulardan bahsedilmiştir (Mahir, 2012, s. 115).

Aynı tasavvurda buluşan minyatürlerden (TSMK, Env. No: R.1088) ve (TSMK, Env. No: H.409) katalog numaralı diğer nüshalar da kompozisyon üslubu bakımından birbirleriyle oldukça benzer ve farklı yönleri olmakla birlikte, kavramsal temelde birbirlerine çok yakındırlar. Söz konusu eserlerin tema olarak çıkış noktalarının "Dünya Nelerin Üzerinde Duruyor?" veya "Dünyayı Sirtında Taşıyan Hayvan" imgesi ile aynı olması, birbirlerine yakın konu bütünlüğünde buluştuklarını göstermektedir. Bu bağlamda 'ortak kompozisyon özellikleri' taşıdıkları için, birbirlerine oldukça benzeyen resimsel bir dil oluşturmuşlardır. Dolayısıyla minyatür eserlerin kompozisyon anlayışlarından yola çıkılarak, kendi aralarında etkileşim içerisinde olan 'dönemde ve atölyelerde' üretilmiş olabilecekleri kuvvetle muhtemeldir. Minyatür resimlemelere yansımış olan bu tavrın, "Acâ'ibü'l-Mahlûkat Yazması"nın 15. ve 16. y.y. öncesi, dönemi ve devamını takip eden zaman zarfı içerisinde eşi benzeri olmayan birbirinden farklı minyatürlerin, aynı kavramlar üzerinde çeşitli renk ve kompozisyon biçimleriyle üretilmesine temel oluşturabileceğini ifade etmek mümkündür.

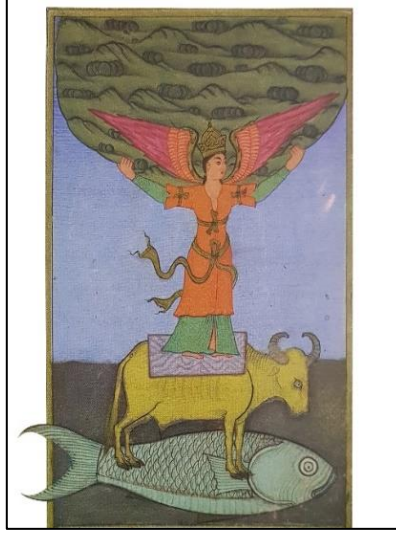
Kazvini'nin eseri, hem taşımış olduğu bilimsel bilgiler açısından Doğu'da ve Batı'da geçmiş bilginlerin ulaşamadığı birçok bilimsel bilgiye ulaşmayı başarmış hem de 16. ve 17. yüzyıllara kadar uzay ve coğrafya ile ilgilenen pek çok bilgine kuramsal ve görsel bilgiler kapsamında kaynaklık etmiştir (Feyyaz, 2009, s. 36).

Geçmiş yüzyıllar içerisinde doğaüstü betimlemelerin yer aldığı minyatürler üreten nakkaşlar, dini kitaplar, hadisler ve mitolojik anlatımlardan yola çıkarak pek çok betimleme yapmışlardır. Acâ'ibü'l Mahlukat yazmaları, canlılar dünyasının geniş yer aldığı çeşitli minyatürlerin en kapsamlıları arasında yer almaktadır. Küçük ebatlarda ve oldukça detaylı hazırlanmış olan minyatürler, ansiklopedik bilgi amacıyla yapılmışlardır. Birbirlerinden farklı tür ve isimli canlılar hakkında bilgiler ve resimlemeler içeren bu türde hazırlanan eserler belgeleyici birer envanter sayılmaktadırlar (And, 2004, s. 391).

Dönemin nakkaşları ise, kitap sanatını 'Altın Dikdörtgen' düzeni üzerine kurmuşlardır. Minyatürler, kitap sanatlarına uygulanış biçimlerine göre, sayfa boyutuna orantılı olacak şekilde çizilmiş, renklendirilmiş ve dikdörtgen olarak kompoze edilmiştir. Desenler üst üste yığılmışçasına çizilerek, resme perspektif olarak derinlik verilmiş, eserlerin dar açıdan 'yığma perspektif şeklinde' betimlenme imkânı sağlanmıştır (Akbulut Ersoy, 2006, ss. 31-34).

Osmanlı minyatürlerinde görülen altın dikdörtgen içinde dikine perspektif-yığma perspektif, sıralama, kümeleme vb. perspektif teknik kuralları birbirlerinden farklı üslupta nakkaşlar tarafından, farklı dönemlerde ve çeşitli konularda uygulanmışlardır. Minyatür resme özgü olan bu çeşitlilik, birbirlerinden ayrı konuların semboller ve imgeler yoluyla kolay bir şekilde betimlenmesini sağlamaktadır. Bu bağlamda "Dünyayı sırtında taşıyan balık-boğa vb." olgusunu belirten minyatürler de dönemin nakkaşlarının, kendilerine özgü teknikleri ve kompozisyon biçimleri üzerine kurulmuştur.

Sanat eserlerinde görülen bu farklılıklar kompozisyon ve perspektif ilkeleri doğrultusunda değerlendirildiğinde islam sanatının esteik yönü güçlü süslemeci yönü, sade öğeleri ve birbirini tekrarlayan birimleri, geometrik formda düzenlemeleri hem kurgusal olarak düşünülmesi hem de felsefe ve fikir olarak algılanmalıdır (Özkeçeci, 2008, s. 13). Bu bağlamda bir eser değerlendirilirken, eserin hem görünen ön merkez planı hem de kavramsal düşünce merkezi olan arka planı ortak bir dengede değerlendirilmeli, anlamlandırılmalıdır.



Görsel 5: Dünyayı taşıyan hayvan tasavvurunu ifade eden minyatür (detay), (TSMK, Env. No: A.3632, s.131a), 15. ve 16. yy. aralığında, Kazvini'nin Eseri-Sururi Tercümesi/Acâ'ibü'l-Mahlûkat Yazması Minyatürü, (Nakkaş Hasan Atölyesi-1595), (T.S.M. Kütüphane-Arşivi).

Evrenin düzeni ve yaratılışı olgusunun çeşitli tasavvurlar ile betimlendiği minyatür eserin (Resim 5) kompozisyon düzeni incelendiğinde, eserde yer alan her bir desenin aşağıdan yukarıya doğru, ayrı ayrı çizilmiş olduğu görülmektedir. Eser iç ve dış yapısı dahilinde değerlendirildiğinde, hem kavramsal olarak bir evren olgusu, hem de kompozisyon kurgu planı olarak bir evren formu dikkati çekmektedir. Eserin kompozisyon biçim-başlangıç çizim sırası, aşağıdan yukarıya doğru başlayan dikdörtgen bir çerçeve düzeni içerisinde yer almaktadır. Dikey perspektif kuralları dahilinde ilerleyen formlar, üst üste dizilmiş yığma kompozisyon düzeni ile şekillenen çeşitli biçimleri-desenleri oluşturmaktadır. Kompozisyonun ön planında birbirlerinin üzerine üst üste dizilmiş bir şekilde, adeta birbirlerini taşıyormuş şekilde duran açık yeşil/gri renklerinde büyük okyanus balığı, onun üzerinde toprak unsurunun temel sembolü olan sarı boğa-sarı öküz ve onun da üzerinde insan-melek figürü yer almaktadır. Eserin arka mekân planında ise mavi-mor renklerinde gökyüzü, yeşil renkli tepelerden oluşan dağ kütleleri ve yeryüzü yer almaktadır. Minyatürün desen öğelerinin kompozisyona yatay ve dikey yönde yerleşimi, evren olgusunun doğal dengesi ile düzeninin gerçekçi bir göstergesi olan enlem-boylam düzlemindeki orantısız dağılım anlayışıyla doğrudan bir uyum içerisinde görülmektedir. Kavramsal bağlam olarak eserde yer alan balık, boğa, dağ gibi desenlerinin, renk sembolizmi ile hayvan sembolizmi yönünden taşımış oldukları anlamlar, bu sembollerin kültürel inanç tasavvurlarına, çeşitli mitlere ve süregelen söylencelere göre çeşitli tasavvurlara sahip oldukları görülmektedir. Evrenin düzeni ve yaratılışı olgusu yönünden birbirleri ile benzer ve farklı yönde sembolik anlamlar taşıyan minyatürler (Resim 5, Resim 6 ve Resim 7), Kazvini'nin yazma eserinde anlatılan evren olgusu tasavvurlarının minyatürler-bağlamında ortak bir anlam ve betimlemeye sahip olduğunu göstermektedir.

Dikey gelişen kompozisyonda derin, durgun, koyu renkli deniz ya da okyanus suları içerisinde gibi görülen büyük balık, onun üzerinde sarı renkli boğa ve boğanın da üzerinde portresi profilden bedeni karşıdan görünen insan-melek görünümünde bir figür yer almaktadır. Eserin arka

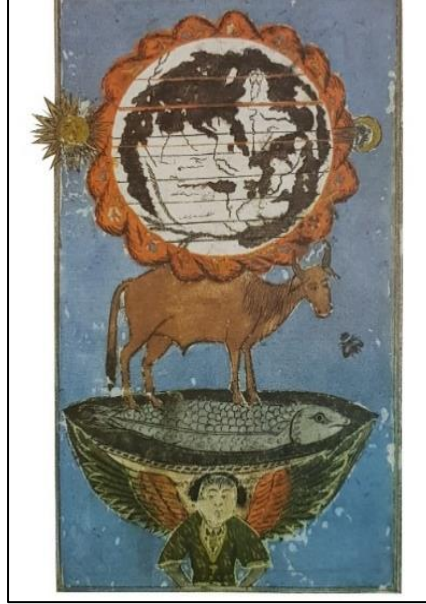
planı, aşağıdan yukarıya doğru su katmanı, gökyüzü katmanı ve ters piramidal bir görünümü olan dağlardan/tepelerden oluşmaktadır. Dağlar ve su kütlesi arasında kalan hava boşluğu, kompozisyonun mekânsal boşluk anlayışını yansıtmaktadır. Ön ve arka plan ilişkisi yönünden iki ayrı parçaya bölünen kompozisyonda, insan-melek figürünün kolları ve kanatlarını sağ ve sol tarafa açması kompozisyonun yatay düzeyde ilerlemesine yön vermiş, büyük balık, boğanın ve dağ desenlerinin yatay duruşları ise, eserin aşağıdan yukarıya uzanan yatay yönde ilerlemesini devam ettirmiştir. Kavramsal olarak sürrealist bir anlayışın yer aldığı minyatür eserde, kompozisyonun en büyük ögesi olan ve birinci alt katmanda yer alarak öne çıkan desen, Dünyayı üzerinde taşıdığı düşünülen büyük balıktır. Boğa'nın üzerinde yer alan insan-melek figürü ise kompozisyonu mitolojik ve dini bir tahayyülde tamamlamaktadır. Esere renk perspektifi yönünden ön-arka plan içerisinde derinlik sağlayan balık, gerçeğine yakın-koyu pastel tonlarındaki, koyu mavi-gri-yeşil renkli sular içerisinde resmedilmiştir. Desen olarak kendi içerisindeki oranları açısından uyumlu bir formda resmedilmiş balığın yüzgeçleri, kuyruk yapısı, sureti ve anatomik uzuvları ise belirgin bir şekilde resmedilmiştir.

Türkler için bereket ve sağlık sembolü olan balık figürü, insanoğlunun yaşamsal ihtiyaçlarını karşıladığı için, birbirinden farklı konular bağlamında insan yaşamında yer almaktadır. Hayvan imgesinin insanların yaşayışlarında, inançlarında, alışkanlıklarında ve dini-mitolojik öğelerinde kavramsallaştırılması, bu imgenin sanatta her zaman bir yeri olmasını sağlamaktadır (Keten, 2016, ss. 298-299).

“Dünya neyin üzerinde duruyor?” temalı eserlerde gökyüzü, yeryüzü ve su unsuru sembolizmlerinin bir arada görülmesi, geçmişten günümüze çeşitli Türk topluluklarının evren tasavvurlarında yer alan ‘gök-yer-su katmanları’ ile göğün katları ve göğün sembolik öğelerinin varlığına olan inancı desteklemiştir. Kompozisyonun ikinci alt katmanında yer alan boğa, balık figürünün üzerinde duruyormuş gibi resmedilmiştir. Sarı öküz-boz renkli boğa, Altay yaratılış destanları başta olmak üzere pek çok destan ve mitolojide Dünyayı boynuzları üzerinde taşıdığı düşünülen kutsal ve güçlü varlık olarak sembolize edilmiştir. “Dünya öküzün boynuzları üzerinde duruyor” ifadesi geçmişten günümüze zaman zaman bazı söylencelerde, çeşitli mitolojik hikayelerde ve kültürel öğelerde konu edinilmiştir. Resim 5’te kompozisyonun orta merkez yönünde yer alarak, kompozisyonu iki ayrı parçaya bölen boğa figürü, profilden sağ tarafına doğru dönük olarak çizilmiştir. Toprağı, tarımı, kara parçasını, yeryüzünü temsil eden boğa, gerçeğe yakın bir suret ve desen anlayışı içerisinde çizilmiş olan belirgin gözleri, uzuvları ve sivri kıvrımlı boynuzları ile oldukça güçlü görülmektedir. Plastik anlamda realist desen anlayışıyla çizilmiş olan boğanın, dik ve güçlü anatomik duruşu ile gerçek hayatta kendisine yüklenen güç-kuvvet anlamlarını yansıtmakta olduğu hissedilmektedir. Boğanın sırtında kolları ve kanatlarını açmış bir şekilde duran figür, eyer örtüsü dolayısıyla boğanın üzerinde kaymadan, sabit bir şekilde dengede durmaktadır. Figürün taşımış olduğu dağlar ve tepeler de bu sayede dengede durmaktadır. Eserde yer alan boğa figürü, imgesel olarak sırtında taşıdığı yükün ağır olmasına rağmen, dengeli ve sabit bir şekilde ayakta durarak, bir yük hayvanını sembolize etmektedir.

Kompozisyonun hem dikey hem de yatay yönünde ilerleyen insan-melek figürü, uzun pembe renkli geniş ve büyük kanatları ile açık-koyu yeşil renk geçişlerindeki dağları, tepeleri, ağaç kümelerini yukarıda tutmakta, yukarıya kaldırmaktadır. Figürün portresi, dönemin minyatür portrelerinde görülen gerçekçi ifadeye benzer bir üslup ile resmedilmiştir. Ayrıca figür, saçları omuzları hizasında başının arka tarafında toplanmış, başına şapka, taç vb. bir aksesuar takmış olarak resmedilmiştir. Figür, insan sureti-kıyafeti-görünümünde olmasına rağmen, semavi dinlerin inançlarında yer alan melek olgusuna benzeyen kanatları olması sebebiyle, gerçeküstü bir anlam taşımaktadır. Melek figürü, Kazvini ve Sururi bağlamında kavramsal olarak değerlendirildiği zaman, İslam dini gereği resimlendirilmesinin yasak olabileceği fikri dolayısıyla, nakkaşın hayal gücü ile betimlenerek kişiselleştirilmiştir denilebilir. Dağları vb. öğeleri taşıyan melek figürü, semavi dinlere göre kutsal bir imge olduğu için eserdeki anlamı da yüce-ulu-özel mucizevi bir karakter olarak sembolleştirilmiştir. Figürün yeşil uzun elbisesi, üzerine giymiş olduğu turuncu

renkte kaftanı, beline bağlamış olduğu altın yaldızlı kahverengi renk tonlarındaki uzun kuşağı ile hareketli ve renkli bir hale bürünmüştür. Büyük dağ oluşumu ise, kompozisyon yüzeyinin en üst katında yer alan hava boşluğunu, sürrealist bir şekilde-ters piramidal bir doluluk ile doldurmaktadır. Yeryüzünün zıt tarafında-tersi yönünde yer alan dağ kütleleri, figürün gücü ve kuvveti dolayısıyla dengeli bir şekilde evren düzeninin üst katında yer almaktadır.



Görsel 6: Dünyayı taşıyan hayvan tasavvurunu ifade eden minyatür (detay), (TSMK, Env. No: R.1088, s.155b), Acâ'ibü'l-Mahlûkat Yazması Minyatürü, (T.S.M. Kütüphane-Arşivi).

“Dünyayı Taşıyan Hayvan” tasavvurunun betimlendiği minyatür eserde (Resim 6), Resim 5'ten farklı olarak kompozisyonun arka planı, renk yönünden ortak bir yüzeyde buluşmuştur. Minyatürde betimlenen evren olgusunu sembolize eden tüm öğeler, eserin ön ve arka planını tamamıyla kapsayan, geniş bir su kütleleri içerisinde yer almaktadır. Turkuaz-mavi renklerindeki okyanus suyu, yeryüzü ve gökyüzünü adeta bir bütün halinde sarmıştır. Evren olgusu ve kozmoloji bağlamında yatay ve dikey düzlemde şekillenen evren formu, bu minyatür eserde de görülmektedir.

Resim 5'te görülen kompozisyon düzenine göre alt katmandaki su kütleleri içerisinde bulunan balık figürünün ve onun üzerinde yer alan insan-melek figürünün, Resim 6'da yerleri değişmiştir. İnsan-melek figürü, dikey yönde ilerleyen evren düzeninin, en alt katmanında yer almaktadır. İnsan-melek figürü, (Resim 6) kompozisyona dahil olan dünya küresi, ay, sıra dağlar, güneş, sinek vb. figürlerin hepsini, kanatları üzerinde taşımaktadır. Eserin arka planı, bir bütünlük içerisinde, tek bir mekân sınırı anlayışı içerisinde yer almaktadır. Arka plan renginin turkuaz-gök mavisi rengi ile renklendirilmesi hem göğün renginin hem de sunun renginin bütünsel bir dağılımı olmuştur. Gökyüzü renginin yansımaları ile ortaya çıkan 'su mavisi', hem göğün rengi hem de gökyer-su sembolizmi ile ilişkilendirilmiştir. Bu bağlamda, Resim 6'da evrenin her katının 'su elementi' ile doluluğunu, suyun yaşamın her aşamasındaki varlığı ve değeri sembolize edilmek istenmiştir. Eserde yer alan öğeler, çizim sırası ve kompozisyon planına göre aşağıdan yukarıya doğru çizilmiş, dikey yönde üst üste sıralanmıştır. Kompozisyonun alt katmanında bulunan figürünün kanatlarını yukarı doğru sağ ve sol tarafa açması kompozisyonun yatay yönde ilerlemesinin başlangıcı olmuştur. İnsan-melek figürünün kanatlarının sırtında, koyu renkli 'su' içerisinde durgun-cansız gibi konumlanan balığın ve balığın da üstünde duran boğanın konumu yatay kompozisyon yerleşimini devam ettirmiştir.

Kavramsal anlamda minyatürlerde ve pek çok dünya tasavvurunda kozmolojik anlamda yaradılışın düzeni ‘öncesi-başlangıcı-sonucu’ gibi süreçleri, zaman zaman destanlarda, söylencelerde, dini tasavvurlarda ve çeşitli mitlerde yer almıştır. Resim 5, Resim 6, Resim 7 minyatürlerinde ise evrenin oluşum düzenine-sürecine katkıları olan boğa-balık gibi hayvanların üstlenmiş oldukları çeşitli roller, evren düzeninin işleyişine göre anlamlandırılmış, birbirlerine olan farklılıkları ve ortak yönleri ile tasvir edilmiştir. Minyatür resimler yoluyla betimlenen hayvanlar vb. öğeler, dünya gezegeninin kendi eksenini doğrultusunda dengede, düz bir şekilde durmasını sağlamak ve onu korumaktadırlar. Minyatür (Resim 5)’te yer alan insan-melek figürü ve balık figürünün, Resim 6’da birbirleriyle yer değiştirmesi, dünyanın düzeninde ve dengesinde meydana gelmiş olan bir kaosa işaret etmiş olabilmektedir. Minyatürlerde betimlenen hikâyede, adeta doğal bir afetin yaşanması sonucu evrende var olan varlıkların yerleri değişmiş, evren düzeni alt üst olmuş izlenimi vardır. Eserde yer alan sembolik öğelerin, kavramsal dünya düzeni içerisindeki yerleri de değişmiş olduğu için, yaratılış konulu evren olgusu tasavvurlarında da hayvanlar ve diğer figürlere yüklenen sembollerin, çeşitli imgelerin anlamları değişmiştir. Kompozisyonlar arasında görülen bu değişiklikler, evren olgusunun farklı yönleriyle ele alınıp tasavvur edilmesi ve minyatürler yoluyla bu farklılıkların gözler önüne serilmesiyle görülmektedir. Evrenin düzeninin değişmiş olduğu izlenimi uyandıran minyatür Resim 6’da insan-melek figürü, tüm evreni omuzlarında taşımakta, kanatlarıyla yukarı kaldırmaktadır. Figür, koyu renkli-karanlık, soğuk gri-siyah renklerinde bir su katmanı içerisinde yerleşmiş, balık figürünü kanatları ile taşımaktadır. Koyu renkli karanlık deniz-okyanus suları içerisinde resmedilen balık, oldukça zayıf ve cılızdır. Adeta cansızmış gibi bir izlenimi de vardır. Portre ifadesi olarak realist bir üslubun sergilendiği figür, koyu renkli kısa saçları, kaşları, gözleri, burnu ve sakalları ile karakteristik yapısı olan bir erkeğin yüz ifadesine sahiptir. Portre üslubu olarak, dönemin minyatür resimlerinde görülen erkek portrelerinden biraz daha realist çalışılmakla birlikte, detaylar yönünden küçük farklılıklar taşımaktadır. Açık yeşil-gri renk tonlarındaki gömleği, koyu yeşil tonlarındaki kaftanı andıran ceketiyle uyum içerisinde. Kaftanının yeşilin tonlarındaki kenar şeritleri ise kıyafete hareketlilik katmıştır. Figürün beden hareketi ve kollarının duruşu, Resim 5’ten farklı bir ifade içerisinde. Resim 5’te yer alan insan-melek figürünün bedeninin tamamı, kompozisyonda yer alırken, Resim 6’da insan-melek figürü sadece üst bedeni, kolları ve kanatları ile çizilmiştir. Kollarının duruş yönü ise Resim 5’teki gibi yukarıya doğru açılmamıştır, belinin sağ ve sol taraflarından tutmaktadır.

Kompozisyonun diğer bir öğesi olan balık, doğal dengesinin bozulmuş olduğu hissedilen, koyu renklerin hâkim olduğu sular içerisinde betimlenmiştir. Evrenin değişen düzeni içerisinde oldukça zayıf ve güçsüz bir halde resmedilmiş olan balık, dünyanın depresyon, zelzele vb. doğal afetler sonucu değişen doğal dengesinin bir yansıması durumundadır. Suların renklerinin kararmış olması, yeryüzü, su katmanı vb. birbirleriyle yer değiştirmeleri florası bozulmuş evrenin yeni oluşumlarının izleri olarak görülmektedir. Değişen düzenle birlikte oluşan kaos sonucu evrenin sembolik varlıklarının, yaratılış mitleri, söylenceleri vb. anlatımlarındaki rolleri de zaman zaman farklılıklara uğramıştır. Evrende var olan düzen ve dengenin değişmiş olduğunun diğer bir tasavvuru Resim 5’te yer alan insan-melek sembolünün, Resim 6’daki boğa figürü ile benzer rolleri üstlenmeleridir. Dağların, dünyanın vb. insan-meleğin omuzları üzerinde değil, boğanın sırtı üzerinde durması belirgin bir farktır. Resim 6’da yer alan boğa figürü, Resim 5 minyatüründe yer alan güçlü ve sağlıklı bir görünümü olan boğanın aksine oldukça zayıf ve sağlıklı bir görünümde resmedilmiştir. Evrenin değişen doğa dengesinin bir yansıması olarak, boğanın da güçsüz, çelimsiz, küçük bir hayvan görünümünde olması, kavramsal anlamda meydana gelen bir kaosun yansıtmaktadır. Boğa figürünün, bütün bu güçsüz görünüşü ve duruşuna rağmen Dünyayı tek başına sırtında taşıması, sembolik olarak yorgun düşmüş olabileceği izlenimini de yansıtmaktadır. Eserde yer alan diğer bir öğe ise; boğanın başının sağ ön tarafında, boğaya doğru yaklaşarak uçmakta olan ‘kara sinek’ figürüdür. Sinek, insanların ya da hayvanların üzerine konduğu zaman kaşınma hissi verdiği ve onları ısırıldığı için, fizyolojik bir rahatsızlığa sebep olmaktadır. Bu tasavvurda yer alan ‘sineğin’ de, boğayı ısırmasının ardından boğanın, kaşınma ve acı hissiyle ani

bir reflekse kapılarak, hızla hareket edeceği ihtimali vardır. Hızlı hareket etmesiyle dengesinin bozulacak olan boğanın, sırtında taşımış olduğu Dünya’yı, Ay’ı ve Güneş’i, düşürme olasılığı kuvvetle muhtemeldir. Evren düzeninin en yüksek katındaki evren sembolü, yumuşak geçişli turuncu tonlarındaki sıralanmış dağlarla çevrilmiş ve koruma altına alınmıştır. Bu yaklaşım, evrenin sınırlarının belirlenmesinin, göstergesi olarak düşünülebilir. Evrenin yüzeyinde yer alan turuncu-sıcak renkli yatay-enlem çizgileri ise, ekvatora yaklaştıkça artan sıcaklık rengi ile bağlantılı görülmektedir. Evrenin merkezinde, yüzeyinde yer alan kara parçaları ile su kütlelerinin koyu kahverengi lekeli, açık krem renk ile renklendirilmiş olmaları, balığın bulunduğu koyu-karanlık renkli su kütlesi ile birbirlerini tamamlamaktadırlar. Adeta doğal dengesi bozulmuş görünümde olan yeryüzü-su dünyası sembolik olarak, evrenin değişen denge ve atmosferini sembolize etmektedir. Dünyayı sarıp çevreleyen, sıra dağların sol tarafında altın yıldız renginde renklendirilmiş olan insan suretinin yansıtıldığı Güneş’in ve sağ tarafında ise Ay’ın yer alması evrenin doğu-batı yönlerinin gök cisimleri yoluyla simgesel olarak belirtilmiştir.



Görsel 7: Dünyayı taşıyan hayvan tasavvurunu ifade eden minyatür, (TSMK, Env. No: H.409, s.156b), Acâ’ibü’l-Mahlûkat Yazması Minyatürü, (T.S.M. Kütüphane-Arşivi).

Evren olgusunun tasvir edildiği diğer bir minyatür eser (Resim 7), Resim 5 ve Resim 6’da betimlenen “Dünya Nelerin Üzerinde Duruyor?” tasavvurları ile hem üslup özellikleri bakımından hem de kavramsal bağlamda, birbirlerine yakınlık göstermektedir. Minyatürlerin kavramsal olarak birbirlerine benzeyen deprem, zelzele vb. doğa olayları sonucu melek ve balık figürünün yer değiştirmesi, meleğin tüm evreni, su katmanını dahi kollarıyla yukarıda tutması yeni bir kaos durumu ile karşılaşıldığını göstermektedir. Eserde yer alan öğelerin sembolik anlamları betimlenen diğer, dünyayı taşıyan hayvan vb. tasavvur minyatürleri ile örtüşmektedir. Aynı bağlam üzerinden değerlendirilmeye alınabilecek olan eser, hem kompozisyon biçimi olarak dikey ve yatay yönde ilerleyen evren inancı ile dikdörtgen plan dahilinde şekillenmiştir. Eserde öne çıkan, kompozisyonun arka planının, yatay yönde yeraltı-yeryüzü-su ve gökyüzü katmanı olarak dört bölüme ayrılmış olmasıdır. Adeta ufuk çizgisi görünümünde olan yatay çizgiler, balık ve boğa figürlerinin duruşlarıyla desteklenmektedir. Renk sembolizmi yönünden açık-orta buz mavisi ve gri renk tonlarında resmedilen eserde, gökyüzü-yeryüzü-deniz öğeleri mavinin farklı tonlarıyla ayrıştırılmıştır. Evrende var olan varlıkların, Dünyayı taşıyan öğenin balık değil öne çıkan insan-melek figürü olması Resim 7’yi, Resim 5’ten farklı kılmaktadır. Kolları ile başının ve omuzlarının

üzerinde taşıdığı yeryüzü, balığın yer aldığı deniz suları, balığın sırtında yer alan boğa ve boğanın da sırtında taşıdığı dünya küresi. İnsan-melek figürü bütün evreni kolları ile yukarı kaldırmakta ve dengede tutmaktadır. Desen olarak incelendiğinde karşıdan görünen figür, kollarını yukarı kaldırmış bir şekilde bağdaş kurarak oturmaktadır. Figürün kompozisyonun en alt katında yer alması, dünyanın bütün ağırlığını taşıyan varlık olması dikkat çekmektedir. Balık, boğa, dünya küresi ve evrenin çeşitli katlarının hepsi, meleğin kollarının üzerinde taşınmaktadır. Meleğin havada uçuyormuş gibi görünmesi ve tüm evreni tek başına taşıma gücü insan-meleğin gerçeküstü bir gücü olduğu hissini yansıtmaktadır. Evren düzeninde var olan herşey, dünyayı sırtında taşıyan varlıkların hepsi belirli bir üslup ile yansıtılmıştır. İnsan-melek figürü de dahil olmak üzere bütün varlıklar, göğe, gök katmanına doğru yükselmişler, gökyüzü-hava-yeryüzü-su katmanları adeta birbirlerine yaklaşmıştır. Resim 5 ve Resim 6'ya göre, oldukça hareketli bir duruş halinde olan figür, açık-koyu yeşil renk tonlarındaki kıyafeti, kızıl-turuncu sıcak renklerdeki uçuşan hareketli kıvrımları olan kıyafetinin kuşağı ile, kompozisyonun en hareketli ögesidir.

Figürün kıyafetinin ipeksi görünümdeki açık-koyu renk tonlamaları, yumuşak kıvrım geçişleri hissedilebilir görünümündedir. Figürün mavi rengine yakın aksesuarı ya da fuları ve iç gömleğinin turuncu-okra rengine yakın sıcak renkli olması, belirgin bir renk uyumu sağlamaktadır. Dönemin minyatürlerinde görülen hilal kaş, badem göz ve yuvarlak yüz ifadeleri, omuzları hizasında toplanmış görünümde olan siyah saçları figürün karakteristik özelliklerini yansıtmaktadır. Figürün oldukça süslü, görkemli ve büyük olan kanatları adeta uçmaya hazır durumda açılmıştır. Nar çiçeği-ateş kırmızısı renk lekelerine sahip kanatları uçlarına doğru, gri-mavi renk geçişleri ile belirginleştirilmiştir. İnsan-meleğin, başına takmış olduğu altın vb. görünümündeki taç ya da saç aksesuarı ise dönemin kadınlarının kullanmış olabileceği bir aksesuar olarak düşünülebilir. Buz mavisi ve açık renk mavi renk tonlarındaki su katmanı içerisinde yer alan balık figürü, ait olduğu katmanda yer almaktadır. Kompozisyonda yatay yönde paralel olarak şekillenen balık, su katmanından gökyüzü katmanına doğru yükselmiş olarak görülmektedir. Minyatürde (Resim 7) yer alan balık, hayvan sembolizmine göre bolluğun-bereketim timsali olarak oldukça sağlıklı görünümde ve doğadaki realist rengi ile tasvir edilmiştir. Açık-koyu renk tuşları ile pulları ve sivri uçlu yüzgeçlerinin detayları belirginleştirilen balık, nakkaşın süslemeci tasviri ile gövdesine oranla oldukça küçük ve ince ince çizilmiş kuyrukla resmedilmiştir. Resim 5 ve Resim 6'da yer alan boğa deseni oldukça iri, besili ve güçlü bir görünümde resmedilmiştir. Kozmolojik evren tasavvurlarında göğün ve suların rengi olan mavi-turkuaz-lacivert renk tonlarının hâkim olduğu kompozisyonda gri-gümüş rengi ile öne çıkmaktadır. Dev bir su küresi-kütlesi görünümünde olan Dünyayı omuzları üzerinde taşıyan boğa, dünyayı dengede tutmakta ve korumaktadır. Sivri boynuzları ve keskin yüz hatları ile kendinden emin bir duruşu vardır. Sembolik olarak gücün ve kuvvetin yansıması olduğu hissedilmektedir. Kompozisyonda su ögesini öne çıkarmak isteyen nakkaş, Dünyayı adeta büyük bir daire formunda su küresi olarak resmetmiştir. Su küresinin hem gök katında olması hem de göğün mavi rengini taşıması renk sembolizmine dikkat çekmektedir. Evrenin ve yaşamın en önemli ögesi olan su olgusu tüm varlıkların üzerinde tutulan ve tüm dünyayı kapsayan bir yaşam kaynağıdır. Suyun gücü ve önemi evren olgusu içerikli minyatürlerde nakkaşların imgesel gücü ile sembolize edilmiştir.

Sonuç

Evrenin kozmolojik anlamda düzeninin nasıl olduğu ve yaratılış süreci hakkındaki olgular, geçmişten günümüze bilimsel bilgiler yoluyla açıklanmıştır. İnsanoğlunun, bilinmeyen varlıklara ve olgulara olan ilgisinin sürekliliği ise, bilim öğretileri dışında merakını giderebileceği, çeşitli mitolojik öyküleri meydana getirmiştir. Söylenceler, destanlar ve hikayeler yoluyla kültürden kültüre aktarılmış olan mitolojik öyküler, kalıcılığını sürdürmekle beraber kavramsal anlamda çeşitlenerek dinamik bir hal almıştır. Semavi dinler ve kutsal kitaplar yoluyla da insanlığa açıklanmış olan evren olgusu ve yaratılış tasavvurları ise, bilimsel bilgiler ve mitolojik söylenceleri destekler bir anlayış ile yazılı birer kaynak olarak mevcudiyetini sürdürmektedir.

Yaratılış olgusu ve süreci, sanatsal anlamda değerlendirildiği zaman, bilgin El-Kazvini'nin kendi dönemi ve sonrasına ışık tutan yazılı ve çeşitli minyatür resimlerin yer aldığı Acâ'ibü'l-Mahlûkat eseri büyük önem taşımaktadır. Resimli veya resimsiz olarak Farsça, Arapça ve Türkçe tercümelemleri bulunan yazma eser, insanoğlunun geçmişten günümüze merak ettiği olguları bilimsel bir eser niteliğinde tarihe kaynaklık edecek şekilde ele almış, bilime ve sanata katkı sağlamıştır. Kazvini'nin eseri, temel olarak eşi benzeri görülmemiş çeşitli bitkiler, hayvan türleri, bilinmeyen varlıklar, kozmolojik ve coğrafi öğeler üzerine, insanlığa bilgi sunabilecek olgunlukta metinler ve minyatür resimlemeler içermektedir.

Yapılan yayın araştırmasında ise, Acâ'ibü'l-Mahlûkat yazma eseri temelli minyatürlerden evrenin düzeni, yaratılışı-Dünyayı taşıyan hayvan tasavvuru gibi konuların betimlendiği minyatürlerin, kompozisyon biçimleri ve kavramsal temelleri bağlamında resimsel özellikler açısından, Türk resminin kabul görmüş kurallarıyla örtüşen, renk ve leke doygunluğuna ulaştığı gözlemlenmektedir. Acâ'ibü'l-Mahlûkat yazma eserinden yola çıkılarak betimlenen evren olgusu tasavvurlarının, 15. ve 16. yüzyıllar çerçevesinde ve devamındaki yüzyıllarda üretilen minyatürlerin, teknik bağlamında ortak bir anlam ve üslup yoluyla resmedildiği görülmektedir. Üslup ve kavram olarak birbirleriyle benzerlikleri ve yakınlıkları oldukça fazla olan minyatürler, üretildiği dönemden günümüze kadar adeta yazma eserler temelinde görsel bir şölen sunmaktadır. Böylece minyatür resimleme tekniğinin yazma eserlerin hazırlanmasındaki önemi öne çıkmaktadır. Bu yaklaşımla birlikte minyatür ve yazma eser türlerinin kitap resimleme tekniği olarak günümüzde önemini biraz kaybetmiş olmasına rağmen, orijinal ve nadide birer sanat eseri olarak anılmaları gerektiğinin önemi ortaya çıkmaktadır.

Kaynakça

- Akbulut Ersoy, S. (2006). *Osmanlı minyatür tekniği*. İnkasa Matbaacılık.
- And, M. (2004). *Osmanlı tasvir sanatları: 1 minyatür*. Türkiye İş Bankası Kültür Yayınları.
- Aydüz, S. (2004). Osmanlı astronomi müesseseleri. *Türkiye Araştırmaları Literatür Dergisi*, 2(4),411-453. Erişim adresi: <https://dergipark.org.tr/tr/pub/talid/issue/43397/528854>, Erişim tarihi: 12.01.2023.
- Bayat, F. (2017). *Türk mitolojik sistemi (ontolojik ve epistemolojik bağlamda Türk mitolojisi)*. Cilt-I, Ötüken Neşriyat A.Ş.
- Bozkurt, M. (2012). *Bilim ve kur'an'a göre evren ve insan! E=mc²*. Özyurt Matbaacılık.
- Daniels, M. (2014). *Bir nefeste dünya mitolojisi, The öidas touch: world mythology in bite sized chunks*. (çev. P. Üstel), Maya Kitap.
- Erçetin, D. (2010). *Kelimelerden tamgalara evrenin yaratılışı*. İrfan Yayıncılık.

Et-Tûsî, M. M. (2012). *Acâyibü'l-mahlûkât ve garâyibü'l-mevcûdât*. (İnceleme ve Tıpkı Basım), Muhammed bin Mahmûd et-Tûsî'nin 12.y.y.'da Farsça kaleme aldığı 'Acâyibü'l-Mahlûkât ve Garâyibü'l-Mevcûdât isimli eserin I. Mehmed (Saltanatı 1413-1421) zamanında Türkçe 'ye yapılan tercümesi. (Yay.Haz.: G.Kut), Süleymaniye Yazma Eser Kütüphanesi, Nuri Arlasez Koleksiyonu, No. 128, Türkiye Yazma Eserler Kurumu Başkanlığı Yayınları.

Feyyaz, S. (2009). *Evrenin gizlerini açan bilgin, el-kazvini*. (4.Baskı), (çev. M. Tan). (Yay. Haz. N.A. Özalp), Ağaç Kitabevi Yayınları.

Gezgin, D. (2016). *Su mitosları*. Sel Yayıncılık.

Gezgin, İ. (2014). *Prehistorik dönemden hristiyanlığa kadar, sanatın mitolojisi*. Sel Yayıncılık.

Gülensoy, T. (2017). *Ve... tanrı Türk'ü yarattı, türk boylarının mitolojileri, destanları ve efsaneleri ile zebur, tevrat ve kur'an-ı kerim'e göre dünyanın ve kişiöğlunun, yaratılışı*. Bilge Kültür Sanat Yayın Dağıtım.

Gültepe, N. (2015). *Türk mitolojisi, yeni araştırmalar ışığında*. Resse Yayınları.

Hart, G. (2010). *Mısır mitleri, egyptian myths*. (çev. M.S. Türk), Phoenix Yayınevi.

İndirkaş, Z. (2013). *Türk mitosları ve anadolu efsanelerinin iz sürümü*. İmge Kitabevi Yayınları.

Keten, H. (2016-Haziran). Modern sanatın nesnesi olarak hayvan. *Mehmet Akif Ersoy Üniversitesi, Sosyal Bilimler Enstitüsü Dergisi*, 8(15), 285-300. Erişim adresi: <https://doi.org/10.20875/sb.76604>, Erişim tarihi: 12.01.2023.

Kuban, D. (2012). *Çağlar boyunca Türkiye sanatının ana hatları*. Yapı Kredi Yayınları.

Lightman, A. (1999). *Yıldızların zamanı, time for the stars*. (çev. M. Alev), Tübitak Popüler Bilim Kitapları 21, Pro-Mat Basım Yayın.

Mahir, B. (2012). *Osmanlı minyatür sanatı*. Kabalcı Yayıncılık.

Ögel, B. (2014). *Türk mitolojisi-I.Cilt, (kaynakları ve açıklamaları ile destanlar)*. Gazi Yayıncılık A.Ş.-Türk Tarih Kurumu Yayınları.

Özkeçeci, İ. (2008). *Türk sanatı'nda kompozisyon (tezhip-cilt-kalemişi-çini-ahşap-maden-hat), composition in turkish art, (illumination-book binding-wall decoration-tile-woodwork-metalwork-calligraphy)*. (çev. A. İpşirli), İlhan Özkeçeci Yayınları.

Sakaoğlu, N. (2002). *Tarihi, mekânları, kitabeleri ve anıları ile sarayı-ı hümayun-topkapı sarayı*. Creative Yayıncılık.-Deniz Bank Yayınları No: 9.

Şimşirgil, A. (2005). *Taşa yazılan tarih, topkapı sarayı*. Tarih Düşünce Kitapları: 13, Erk Yayın Tanıtım.

Taş, İ. (2011). *İslâm öncesi, Türk düşüncesinde, kozmogoni-kozmoloji*. Kömen Yayınları.

Vural, C. (2016). *Işık doğudan yükselir, ünlü Türk ve müslüman bilim adamları*. Panama Yayıncılık.

Yazır, E. M. H. (2014). *Kura'n-ı kerim*. (meal.: E.M.H. Yazır), (sad.: M.Ş. Doğan), Seda Yayınları.

Yetkin, S. K. (1984). *İslam ülkelerinde sanat*. Basaş Ofset-Cem Yayınevi.

Görsel Kaynakça

Görsel 1: Erişim adresi: <https://www.kultur.istanbul/tr/osmanli-senlikkulturune-isik-tutan-kitap-sur-i-humayun-kultur-as-yayinlarindan-cikti-haber445#images-1>, Erişim tarihi: 27.09.2019.

Görsel 2: Özel, M. E. & Saygıç, T. (1998). *Gökyüzünü tanıyalım*. Tübitak Yayınları.

Görsel 3: Dizer, M. (1990). *Takiyüddin*. 1000 Temel Eserler Dizisi:148, Kültür Bakanlığı Yayınları.

Görsel 4: Erişim adresi: <http://www.tarihidim.com/takiyuddin/>, Erişim tarihi: 27.09.2019.

Görsel 5: Kazvini'nin Eseri, Sururi Tercümesi-Acâ'ibü'l-Mahlûkat Yazması Minyatürü (detay), (Nakkaş Hasan Atölyesi-1595), (Env. No: A.3632, s.131a), Topkapı Sarayı Müzesi İzni ile Kütüphane-Arşivi.

Görsel 6: Acâ'ibü'l-Mahlûkat Yazması Minyatürü (detay), (Env. No: R.1088, s.155b), Topkapı Sarayı Müzesi İzni ile Kütüphane-Arşivi.

Görsel 7: Acâ'ibü'l-Mahlûkat Yazması Minyatürü, (Env. No: H.409, s.156b), Topkapı Sarayı Müzesi İzni ile Kütüphane-Arşivi.

Beyan ve Açıklamalar (Disclosure Statements)

1. Araştırmacıların katkı oranı beyanı / Contribution rate statement of researchers:

1. Sabriye Öztütüncü % 70

2. Fatih Başbuğ % 30

2. Yazarlar tarafından herhangi bir çıkar çatışması beyan edilmemiştir (No potential conflict of interest was reported by the authors).