



BALIKESİR BURHANIYE'DE AĞACIK KÖYÜ CAMİ VE TASVİRLERİ*

*Halil SÖZLÜ***

ÖZET

XVIII. yüzyıldan itibaren Türk – İslam karakterini özümsemeye başlayan Burhaniye, sahip olduğu eserler ile de Osmanlı mimarisinin bir parçası olmuştur. Burhaniye merkez ile birlikte köylerinde de, Osmanlı son dönemi özelliklerini yansıtan mimari eserler bulunmaktadır. Bu eserlerin başında şüphesiz camiler gelmektedir. Ele alınan Ağacık Köyü Cami, son dönem Osmanlı mimari süslemelerini yansıtmaya açısından önemli bir yapıdır. Barok, rokoko, neo-klasik ve ampir süslemeler bir arada görülmektedir. Bu süslemeler, alçıdan yapılmış olanlar ile duvar resimleri olarak karşımıza çıkmaktadır.

Cami, plan açısından batılılaşma dönemi etkisi göstermemektedir. Bunun yanında, Burhaniye'deki diğer camilerle aynı plan özelliğine sahiptir. Mimari özellikleri bakımından orijinalliğini koruyan yapı, Burhaniye'de Hasan Ağa ve Şahinler Köyü Cami ile benzerlik göstermektedir. Bu camiler, her köy ve mahallede bir cami olması gerektiği düşüncesiyle yapılmıştır. Bunlar birbirlerine yakın plan özellikleri gösterirler. Bazıları mescid anlayışı ile inşa edilmiştir.

Balıkesir'in Burhaniye ilçesine bağlı Ağacık Köyü'nde bulunan cami, mimari kuruluşundan ziyade, duvar resimleri ve süslemeleriyle dikkat çekmektedir. XVIII. ve XIX. yüzyıla ait barok süslemeler, geç devir Osmanlı üslubuyla yoğurulmuş halde görülmektedir. Batılılaşma dönemi süslemelerinin bu kadar yoğun bir şekilde, başkent dışında küçük bir köyde görülmesi ayrıca ele alınması gereken bir konu olmalıdır. Bu makalede ele alınan yapı, plan ve duvar resimleri bakımından kapsamlı bir biçimde tanıtılmış ve Anadolu'daki benzer eserlerle karşılaştırılarak dönemi içerisindeki yeri ortaya konmuştur.

Anahtar Kelimeler: Balıkesir, Burhaniye, Osmanlı, Cami, Barok, Süsleme, Ağacık

* Bu makale Crosscheck sistemi tarafından taranmış ve bu sistem sonuçlarına göre orijinal bir makale olduğu tespit edilmiştir.

** Arş. Gör. Yüzüncü Yıl Üniversitesi Edebiyat Fakültesi Sanat Tarihi Bölümü, El-mek: heaslinl@hotmail.com



BALIKESİR IN BURHANYE AĞACIK VILLAGE MOSQUE AND DEPICTIONS

ABSTRACT

At the beginning of the 18th Burhaniye started having characteristic Turkish-Islamic city and so the part of the Ottoman Art and Architecture. Burhaniye along with centers in villages, reflecting the characteristics of Ottoman architectural works is located the recent period. These works are from the beginning of the mosque without a doubt. Ağacık Village Mosque discussed, the late Ottoman architectural decoration is an important building in terms of reflecting. Baroque, rococo, neo-classical and empire decorations are seen together. These decorations, are seen as having made of plaster and wall paintings.

Mosque, the plan is not effective in terms of Westernization the period. Furthermore, other mosques in Burhaniye has the property the same plan. Architectural structures protecting the authenticity in terms of features, and Şahinler in Burhaniye Hasan Aga and Şahinler Village Mosque is similar to. This mosques, in every village and neighborhood a mosque is made with the idea that it should be. These characteristics show close to each other. Some of them was built with understanding of the masjid.

The mosque which is built in Agacık Village of Burhaniye in Balıkesir province is famous for its wall paintings and decoration more than its architectural style.

Baroque ornaments belong to XVIII and XIX th century are practiced with a view of late Ottoman style. The use of the ornament repertoire belong to Ottoman westernization period in a out of capital city, in this small village mosque is a amazing case. The mosque which is studied in this article is widely described with its plan, wall paintings and compared with the similar Anatolian contemporary mosques and highlighted the importance of this mosque.

Key Words: Burhaniye, Ottoman, Mosque, Baroque, Ornament, Agacık.

Giriş

Balıkesir iline bağlı Burhaniye¹, kuzeyde Edremit, doğuda Havran ve İvrindi, güneyde Gömeç ve Ayvalık, batıda Edremit Körfezi ile çevrili yerleşim yeri olup İzmir Çanakkale karayolu üzerinde Havran çayı ile Karınca deresi arasındaki düzlükte kurulmuştur.

Cami, Burhaniye'ye 11 km uzaklıktaki Ağacık Köyü'ndedir. Herhangi bir kitabesi bulunmayan yapının giriş kapısı üzerinde günümüz rakamlarıyla yazılmış olan 1325 / 1907 tarihi bulunmaktadır.

¹ Burhaniye hakkında detaylı bilgi için bkz.; İsmail Hakkı Uzun Çarşılı, *Karesi Meşahiri*, (Çev: Mehmet Sarı – Ahmet Karaman), Balıkesir, 1999.; Abdülmecit Mutaf, *Karesi Vilayeti Tarihçesi İsmail Hakkı (Uzun Çarşılı)*, Balıkesir, 2000., A. Mutaf, *Salnamelere Göre Karesi (1847 – 1922)*, Balıkesir, 2003., Tacettin Akkuş, *Tanzimat Başlarında Balıkesir Kazası*, Balıkesir, 2001.; Yücel Aras, *Körfeze İsmi Verilen Şehir Adramytteion – Kemer – Burhaniye'de Camiler – Vakıflar Şeyh Muhyiddin-i Rumi*, Burhaniye, 2006.

Turkish Studies

International Periodical For the Languages, Literature and History of Turkish or Turkic
Volume 9/1 Winter 2014



Cami, kuzey – güney yönünde eğimli bir arazi üzerine inşa edilmiş olup kareye yakın dikdörtgen bir plana sahiptir. İçten doğu – batı yönünde 11.42 m, kuzey – güney yönünde 9.85 m ölçülerindedir (Çizim.1 ve 2). Dıştan, doğu – batı yönünde 13.02 m, kuzey – güney yönünde, 14.54 m, ölçülerine sahiptir. Kuzey cephede camiye çıkışı sağlayan iki yönlü merdiven bulunmaktadır. Yapının kuzeyi su basman seviyesine kadar yükseltilerek güney tarafla eşitlik sağlanmıştır(Foto. 1).

Cepheler

Doğu ve güney cepheleri evlerle çevrili olan caminin batı cephesi sokağa, kuzey cephesi köy meydanına bakmaktadır. Doğu ve batı cephelerinde harimi aydınlatan üç, üstte mahfili aydınlatan bir olmak üzere toplam dörder pencere bulunmaktadır. Düzgün kesme taş malzemedan yapılmış olan caminin doğu ve batı cepheleri sıvanmıştır. Kuzey cephede siva yoktur. Güney cephede iki adet düz lentolu pencere bulunmaktadır. Bu pencerelerin üzerinde, daha sonradan dıştan kapatılmış, dairesel iki pencere vardır. Kuzey cephede camiye çıkışı sağlayan merdivenler ve son cemaat revakının kemer açıklıkları görülmektedir. Yuvarlak formlu üç kemer açıklığı üzerinde üç adet yuva bulunmaktadır(Foto. 2).

Yapının üst örtüsünde dört yöne eğimli, kiremitle kaplı kırma çatı kullanılmıştır.

Beden duvarı üzerine oturan minarenin kısa gövdesi, bir kaide üzerine oturur. Tek şerefeli olan minare petek, külah ve alemle sonlanmaktadır. Taş malzemedan yapılan minare süsleme açısından sade tutulmuştur.

İç Mekân

Caminin kuzey cephesinde son cemaat revakı bulunmaktadır. Son cemaat revakı, doğu – batı yönünde düzgün olmayan dikdörtgen bir plana sahip olup batıya doğru genişlemektedir. Harime geçiş, son cemaat revakında açılan dikdörtgen ve düz lentolu kapı açıklığı ile sağlanmaktadır. Kapı iki yandan sütuncelerle sınırlandırılmıştır.

Harimin kuzeyinde, Bursa kemeriyle birbirine bağlanmış ahşap sütunlar üzerine oturan kadınlar mahfili görülmektedir. Mahfilin ortasında, mihrap ekseninde yarım yuvarlak şeklinde taşıntı yapan, mahfil çıkıntısı bulunmaktadır. Mahfil ile üst örtü arasındaki dördü serbest ikisi beden duvarlarına bağlı olan altı ahşap destek, bursa kemeriyle birbirine bağlanmıştır. Bu ahşap desteklerin tavan ile birleşim yerlerinde vazodan çıkan çiçek motifleri yer almaktadır(Foto.3).

Doğu duvarında, üç basık kemer açıklıklı pencere vardır. Pencerelerin üzerinde üç adet vazo içerisinde çiçek motifleri, en üstte çiçek dallarının uzanmasıyla oluşan bir bordür ile tavana bağlanmaktadır. Doğu duvarındaki pencere aralarında dikey dikdörtgen bir pano içerisine yerleştirilmiş, tamamen bitkisel motiflerden oluşan kalemişi süslemeler vardır. Pencereler üzerinde ise kare ve dikdörtgen panolar içinde vazodan çıkan çiçekler tasvir edilmiştir. Vazodan çıkan çiçekler arasında, kare levhalarda çâr-ı yâr-ı güzîn levhaları bulunmaktadır. Bu yazı levhalarının üzerinde, bir yerleşim yeri içerisinde bulunan, kuzeydeki tek minareli ve iki kubbeli, güneydeki ise çift minareli ve tek kubbeli cami anlatımı görülmektedir. Çâr-ı yâr-ı güzîn levhalarının üzerinde alçıdan yapılmış, barok üsluplu "S ve C" kıvrımları ile kıvrık dal ve çiçek resmedilmiştir(Foto.4).

Kible duvarı ortasında mihrap ve iki yanında basık kemerli birer pencere açıklığı bulunmaktadır. Mihrabın batısında yer alan pencere ile mihrap arasında minber yer almaktadır. Pencerelerin yanlarında gri silmelerle çevrilmiş olan dikdörtgen alanların iç kısımları, mavi ve beyaz rengin hâkim olduğu bitkisel motifli süslemelerle doldurulmuştur. Bu dikdörtgen çerçevelerin ve pencere kemerlerinin üzerinde kalemişi süslemeler yer almaktadır. Pencere kemeri üzerinde mavi, sarı, beyaz ve yeşilin hâkim olduğu, bir dala sarılmış olan sarmaşık çiçeği motifi vardır. Bu kompozisyonun üzerinde duvarı iki bölüme ayıran silme gelmektedir. Mihrabın batısındaki pencerenin etrafını iki yönden sınırlayan bitkisel süslemeli bordür, kemer üzerinde

Turkish Studies

International Periodical For the Languages, Literature and History of Turkish or Turkic
Volume 9/1 Winter 2014



dikdörtgen bir alınlık yapmaktadır. Bu alınlığın içi, mihrabın doğusunda yer alan pencere kemeri üzerindeki süsleme ile aynı özellikleri göstermektedir(Foto. 5).

Kible duvarı üzerinde açılmış iki adet pencere ile yazı levhalarının çerçeveleri ve minberin yüksek köşk kısmı, duvar resimlerinin doğu ve batı duvarında bulunan kompozisyon bütünlüğünü engellemiştir. Mavi silmeler içine farklı şekilli ve renkteki vazolar ile içinden çıkan çiçekler yine temel konudur.

Pencere nişleri üzerinde, yapıyı üç yönden dolaşan gri renkli kalemişi silmelerin üzerinde, dikdörtgen panolar içine çizilmiş duvar resimleri harimin doğu, batı ve güney duvarı üzerinde yoğunlaşmıştır. Beyaz zemin üzerine çift sıra kalın, mavi silmeler içinde sehpa veya kaideler üzerine oturan, sarı renkli, geniş kaideli, şişkin gövdeli ve yayvan ağızlı vazolar içinden çıkan çiçek resimleri hakim kompozisyonu oluşturur. Harimin doğu ve batı duvarında geniş ebatlı üçerden altı tane vazo içinden çıkan çiçek resimleri vardır. Üçer tane olan bu resimlerin doğu duvarındakiler tahrip olmuştur.

Mihrap nişinin iki yanında, yaklaşık 0.70 m yükseklikte birer tasvir daha vardır. Güneydeki resimde dor nizamli sütun başlıkları üzerine oturan üç adet yuvarlak kemer dizisinin arasına bir yerleşim birimi tasvir edilmiştir. Ön planda bir yolun iki yanında düz damlı iki katlı birer mescit ve bunların beden duvarlarından yükselen birer minare yer alır. İlk minare tek şerefeli klasik bir Anadolu minaresidir. İkinci minare diğerinden daha kısa, kare kaideli ve gövdeli olup soğanvari külahlı bir minaredir. Arka fonda ve resmin merkezinde üç katlı ve son iki katı kemerli açıklıklara sahip ve üst örtüsü bir kubbe ile örtülü, daha çok mağribi minarelerini hatırlatan bir bina tasviri yapılmıştır(Foto.6).

Harim içten düz ahşap tavan ile örtülü olup ortada küçük bir bağdâdî (yalancı) kubbe vardır. Bağdâdî kubbenin iki yanında kuzey – güney uzantılı dikdörtgen kısımların ortalarında güneş motifi bulunmaktadır.

Bağdâdî kubbe, kare oluşturan çitelerin içine yerleştirilmiş olup köşelerde zemin açık gri renktedir. Kubbe içinde ise koyu gri renkli bir zemin üzerine, kare kaideli şişkin gövdeli vazolardan çıkan çiçekler ve arka fonda manzara resmi tasvir edilmiştir. Kubbe göbeğinde sekizgen silme içerisine palmet ve rumilerden doğan barok tarzda alçı süsleme, kırmızı zemin üzerine gri ve beyaz renkte yapılmıştır. Dört sıra sekizgen silmeden sonra gri zemine ve kahverengi tonda, ihlas suresi celi sülüs hatla dairesel kuşak olarak yazılmıştır. Yazı kuşağı ile vazodan çıkan çiçek kompozisyonları arasında kalan kısımlar grift bitkisel motiflerle düzenlenmiştir. Kubbe köşelerinde kırmızı renkte bitkisel süslemeler yapılmıştır. Kare, en dışta testere dişi şeklinde bir bordürle çevrelenmiş, onun dışında sırasıyla beyaz zeminli geniş bir bordür, açık mavi renkte ve baklava dilimli bir silme ile çevrelenmiş olan bir bordür daha gelmektedir. Bu bordürü de en dışta örgü şeklinde, köşelerde altın sarısı renginde eşkenar dörtgen köşelikli bir silme sınırlandırmaktadır(Foto.7).

Bağdâdî kubbenin doğusunda ve batısında bulunan, dıştan içe doğru daralan dikdörtgen çerçeveler içine alınmış güneş motifi yer almaktadır. Güneş motifinin yanlarına mavi, sarı ve beyaz renkteki çiteler, kuzey- güney yönlü olarak eşit aralıklarla dizilmiştir. Yine burada en dışta baklava dilimli silmeler ve testere dişi şeklindeki bordürle, beden duvarlarına bağlanmaktadır(Foto.8).

Kible duvarı ortasında yer alan mihrap, alçı süsleme bakımından dikkat çekicidir. İki yandan, içinde dört bordür bulunan sütuncelerle sınırlı olan mihrap yuvarlak nişli ve yuvarlak kemerlidir. Sütuncelerin içerisinde ilk ve son bordürde yumurta dizisine benzer bir süsleme varken ikinci ve üçüncü bordürde natüralist çiçek motifleri yer almaktadır. Yuvarlak kemer, yine alçı malzemenle yapılmış "S" kıvrımlı bir başlık üzerine oturmaktadır. Mihrap nişi kemerinde alçıdan perde motifi yapılmıştır. Perde iki yandan bağlıdır. Yuvarlak kemer üzerinde, duvara tutturulmuş

Turkish Studies

International Periodical For the Languages, Literature and History of Turkish or Turkic
Volume 9/1 Winter 2014



ve tek bir noktadan çıkarak simetrik bir şekilde iki yana yayılmış, üzüm salkımlarının bulunduğu geniş ve iri barok üsluplu bitkisel motifler vardır(Foto.9).

Ahşap malzemeden yapılan minber orijinal olmayıp süsleme açısından sadedir.

Değerlendirme ve Sonuç

18. ve 19. yüzyıllarda Türk sanatı hızla artan bir Avrupa sanatı tesiri altında kalmış, bu önceleri daha eski saf Türk sanatına bazı süs unsurlarının azalması ile başlayıp hızla gelişmiş ve Türk sanatına hâkim olmuştur. Ancak bu Türk Baroğu², planlardan daha çok mimari detaylarda ve dış yüzeylerde kendisini göstermiştir. Neo-Klasik üslup yine batıdan gelen akımlarla 18.yüzyılın sonlarına doğru Türk sanatında yerleşmeye başlayarak gerek dini olmayan yapılarda ve bilhassa kamu yapılarında kendisini göstermiş ve adeta 19.yüzyıl ortalarında Osmanlı İmparatorluğunda devlet sanatı halini almıştır. Bu arada Türkiye’de çalışan yabancı mimarların da bu üslubun gelişmesinde büyük rolleri olmuştur. Fakat 19.yüzyılın sonlarına doğru gitgide yüklü ve ağır ifadeli bir karma sanatın hâkimiyetine doğru gittiği sezilen Türk sanatı geçen yüzyılın sonlarında bazı Türk mimarların bu gidişi durdurmayı istemeleri ile Türk Neo-Klasiğinin yaratılmasına yol açmıştır. 19.yüzyıl sonlarında çağımıza bilhassa 1930'lara kadar süren ve iki yüzyıllık Avrupa sanatı baskısına bir tepki olarak ortaya çıkan Türk Neo-Klasiğinde 16.yüzyılın Türk mimarisinin çeşitli unsurlarının modern yapılarda uygulandıkları görülür³.

Ağacık Köyü Cami mimari kuruluş bakımından, kırma çatılı, düz ahşap tavanlı ve bağdâdî bir ahşap kubbeyle örtülü bir plana sahiptir. Bu tür mimari kuruluşa sahip camiler 18.yüzyılda artmıştır.

Yapı aynı zamanda alçı süslemeleri ve duvar resimleri ile dikkat çekicidir. Üst örtü ve beden duvarlarında yoğunlaşan duvar resimleri, manzara ve vazodan çıkan çiçeklerden oluşmaktadır. Bu yönü ile Burhaniye’de bulunan Şahinler Köyü Cami⁴ ile benzerlik göstermektedir. Harimdeki süsleme kompozisyonu açısından Soma Hızır Bey Cami (1791 – 1792)⁵, Denizli Acıpayam Yazır Köyü Cami⁶, Soma Damgacı Cami (1872)⁷, Aydın Cihanoğlu Cami (1785)⁸, Yozgat Başçavuşoğlu Cami (1800 – 1801)⁹ ve Muğla Şeyh Cami ile benzer özellikler göstermektedir.

Alçı süslemeler mihrap ve çevresinde yoğunlaşmıştır. Burada görülen, daha çok batılılaşma dönemi süslemeleri olan barok, rokoko, neo-klasik ve ampir üslup özelliği gösterir. Bu süslemeler, “C” ve “S” kıvrımları ile yumurta dizisi şeklindeki bordür süslemelerinden oluşmaktadır. Bu tür süslemelerin yanında İslami döneme ait palmet, lotus, lale, karanfil ve hatai gibi geleneksel motiflerden oluşturulmuş kalemişi süslemeler birlikte kullanılmıştır.

² Barok Sanatı hakkında detaylı bilgi için bkz. Suut Kemal Yetkin, *Barok Sanat*, İstanbul 1977.; Sinem Sevinçtav Kanlıçay, *Barok-Rokoko Yorumlu 18.Yüzyıl İstanbul Çeşmelerinde Kompozisyon, Motif ve Terimler (1740-1797)* (İstanbul Teknik Üniversitesi Sosyal Bilimler Enstitüsü Basılmamış Yüksek Lisans Tezi), İstanbul, 2010.

³ S. Eyice, “XVIII. Yüzyılda Türk Sanatı ve Türk Mimarisinde Avrupa Neo-Klasik Üslubu”, *Sanat Tarihi Yıllığı IX-X*, İstanbul 1981, s. 175.

⁴ Bu cami ile ilgili ayrıntılı bilgi için bkz.; Ö. Mehmet İrkin, *Burhaniye’de Türk Devri Eserleri* (Dokuz Eylül Üniversitesi Basılmamış Yüksek Lisans Tezi), İzmir, 2006.

⁵ R. Arık, *Anadolu’da Üç Ahşap Camii*, Ankara 1973, s. 10.

⁶ R. Arık, *Batılılaşma Dönemi Anadolu Tasvir Sanatı*, Ankara 1974, s.42

⁷ İ. Kuyulu, “Geç Dönem Tasvir Sanatında Yeni Bir Örnek Soma Damgacı Camii”, *Arkeoloji- Sanat Tarihi Dergisi IV*, İzmir 1988, s. 76.

⁸ A. Arel, “Ege Bölgesi Ayanlık Dönemi Mimarisi Hakkında Bir Ön Araştırma”, *IV. Araştırma Sonuçları Toplantısı*, Ankara 1987.

⁹ Arık, a.g.e., 1973., s. 26.

Turkish Studies

International Periodical For the Languages, Literature and History of Turkish or Turkic
Volume 9/1 Winter 2014



Ağacık Köyü Cami mihrabında bulunan, alçı perde motifi, Burhaniye'deki Şahinler Köyü Cami, Hacı Ahmet Cami, Hanay Cami, Hasan Ağa Cami, Koca Cami ve Mehmet Emin Ağa Cami mihraplarında da karşımıza çıkmaktadır.

Bölge dışında İstanbul'da Topkapı Sarayı harem dairesi, Sadullah Paşa Yalısı; Anadolu'da Denizli Yazır Köyü Cami, Muğla Kurşunlu Cami, Koçarlı Cihanoğlu Cami ile Balkanlarda; Kosova Emin Paşa Cami, Sinan Paşa Cami, Fatih Cami Bulgaristan'da; Samokov Cami, Filibe Hüdavengigâr Cami, Makedonya'da; Üsküp İsa Bey Cami, Kalkandelen Alaca Camisi Arnavutluk'ta; Berat Bekarlar Cami ve Ahçahisar Dolma Tekkesinde görülür¹⁰.

Bu süslemelerin bölgede çalışmış olan gezici Rum ustalar tarafından yapılmış olabileceği ihtimali yüksektir. Balkanlardan veya adalardan Rum asıllı ustaların gelip çalıştığı halk tarafından da dile getirilmektedir. Burhaniye merkezdeki Koca Cami'nin güneydoğu köşesinde taş üzerinde "Andriya" adının yazılı olduğu bazı kaynaklarda geçmektedir¹¹. Hacı Ahmet Cami'nde de aynı ustanın çalıştığı halk tarafından söylenmektedir. Yine bu yapılarda da barok, rokoko, ampir ve neo-klasik üslup özellikleri görülmektedir.

Sonuç olarak Ağacık Köyü Cami; mimari özelliklerinden ziyade, batılılaşma dönemi süsleme ve duvar resimleriyle dikkat çekmiştir. Duvar resimleri ise Şahinler Köyü Cami başta olmak üzere Anadolu'daki bazı yapılarla benzerlik göstermektedir. Kırsal bir bölgede yer alması, birbirinden uzaktaki yapılarla kompozisyon olarak benzer tasvirlerin görülmesi, sanatçıların net bir şekilde bilinmemesi Ağacık Köyü Cami'nin geniş bir halkın parçası olduğunu göstermektedir.

KAYNAKÇA

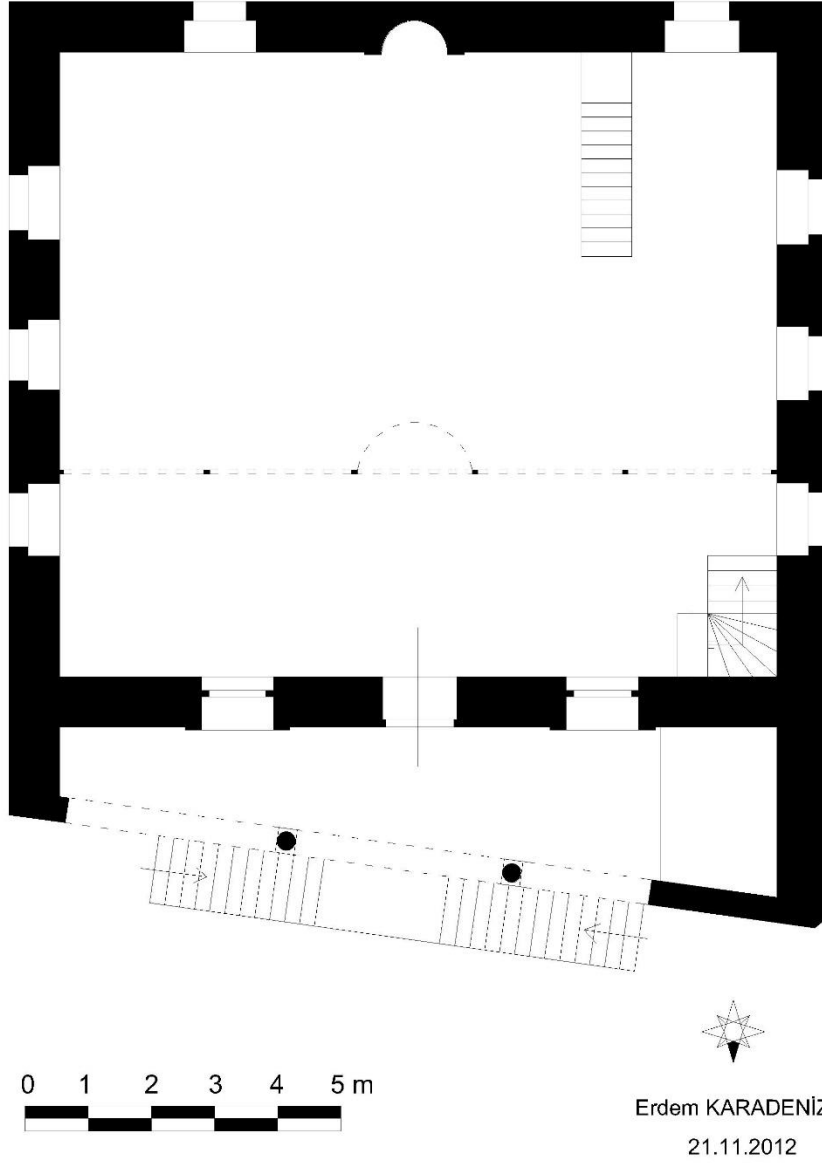
- ACUN, H.; *Bozok Sancağı'nda (Yozgat İli) Türk Mimarisi*, Ankara, 2005.
- AKKUŞ, T.; *Tanzimat Başlarında Balıkesir Kazası*, Balıkesir, 2001.
- ARAS, Y.; *Körfeze İsmi Verilen Şehir Adramytteion – Kemer – Burhaniye'de Camiler – Vakıflar Şeyh Muhyiddin-i Rumi*, Burhaniye, 2006.
- AREL, A.; "Ege Bölgesi Ayanlık Dönemi Mimarisi Hakkında Bir Ön Araştırma", *IV. Araştırma Sonuçları Toplantısı*, Ankara 1987, s. 39-78.
- ARIK, R.; *Batılılaşma Dönemi Türk Mimarisi Örneklerinden Anadolu'da Üç Ahşap Cami*, Ankara, 1973.
- ; "Yozgatta Resimli Bir Cami ve Bir Ev", *Sanat Dünyamız*, Sayı: 7, 1976, s.24-29.
- ; "Osmanlı Sanatında Duvar Resimleri", *Osmanlı*, C. 11, Ankara, 1988, s.423-436.
- ; *Batılılaşma Dönemi Anadolu Tasvir Sanatı*, Ankara, 1988.
- EYİCE, S.; "Batı Sanatı Akımlarının Değiştirdiği Osmanlı Dönemi Türk Sanatı", *Türkler*, C.15, Ankara, 2002, s.284-333.
- ; "XVIII. Yüzyılda Türk Sanatı ve Türk Mimarisinde Avrupa Neo-Klasik Üslubu", *Sanat Tarihi Yıllığı IX-X*, İstanbul 1981, s. 175.

¹⁰ Metin Uçar, *Arnavutluk'taki Osmanlı Dönemi Mimarisinde Süsleme* (Yüzüncü Yıl Üniversitesi Sosyal Bilimler Enstitüsü Basılmamış Doktora Tezi), Van, 2013, s. 296-297.

¹¹ Aras, a.g.e., s. 33, 39.

- HATİPOĞLU, O.; *XIX. Yüzyıl Osmanlı Camilerinde Kalemîşi Tezyinat*, (Atatürk Üniversitesi Sosyal Bilimler Enstitüsü Sanat Tarihi Anabilim Dalı, Yayınlanmamış Doktora Tezi), Erzurum, 2007.
- İRKİN, Ö. M.; *Burhaniye’deki Türk Devri Yapıları*, (Dokuz Eylül Üniversitesi Sosyal Bilimler Enstitüsü, İslam Sanatları ve Tarihi Yayınlanmamış Yüksek Lisans Tezi), İzmir, 2006.
- KUYULU, İ.; “Geç Dönem Anadolu Tasvir Sanatından Yeni Bir Örnek Soma Damgacı Camii”, *Arkeoloji-Sanat Tarihi Dergisi IV*, İstanbul 1988, s.67-78.
- ; “İzmir ve Çevresindeki Bir Grup Duvar Resminin İncelenmesi”, *II. Uluslararası İzmir Sempozyumu (Tebliğler)*, İzmir 1998. s.15-22.
- MUTAF, A ; *Salnamelere Göre Karesi (1847 – 1922)*, Balıkesir, 2003.
- ÖZBEK, Y.; “Duvar Resimli Bir Ürgüp Evi: Sucuoğlu Konağı”, *Journal of Turkish Studies - Türklük Bilgisi Araştırmaları* (Festschrift In Honor Of Orhan Okay), Volume 30/II, 2006, s. 329-336.
- RENDA, G.; “Yenileşme Döneminde Kültür ve Sanat”, *Türkler*, C. 15, Ankara, 2002, , s.265-283.
- ; *Batılılaşma Döneminde Türk Resim Sanatı 1700-1825*, Ankara, 1977.
- S.KANLIÇAY, S.; *Barok-Rokoko Yorumlu 18.Yüzyıl İstanbul Çeşmelerinde Kompozisyon, Motif ve Terimler (1740-1797)* (İstanbul Teknik Üniversitesi Sosyal Bilimler Enstitüsü Basılmamış Yüksek Lisans Tezi), İstanbul, 2010.
- TEKİNALP, P. Ş.; “Batılılaşma Dönemi Duvar Resmi”, *Türkler*, C. 15, s.440-448, Ankara, 2002.
- UÇAR. M; *Arnavutluk’taki Osmanlı Dönemi Mimarisinde Süsleme*, Van, 2013.
- UZUN ÇARŞILI, İsmail Hakkı; *Karesi Meşahiri* (Çev. Mehmet Sarı – Ahmet Karaman), Balıkesir, 1999.
- ; *Karesi Vilayeti Tarihçesi*, (Yayına Hazırlayan Abdülmecit Mutaf), Balıkesir, 2000.
- YETKİN, S.K.; *Barok Sanat*, İstanbul 1977.

ÇİZİM VE FOTOĞRAFLAR

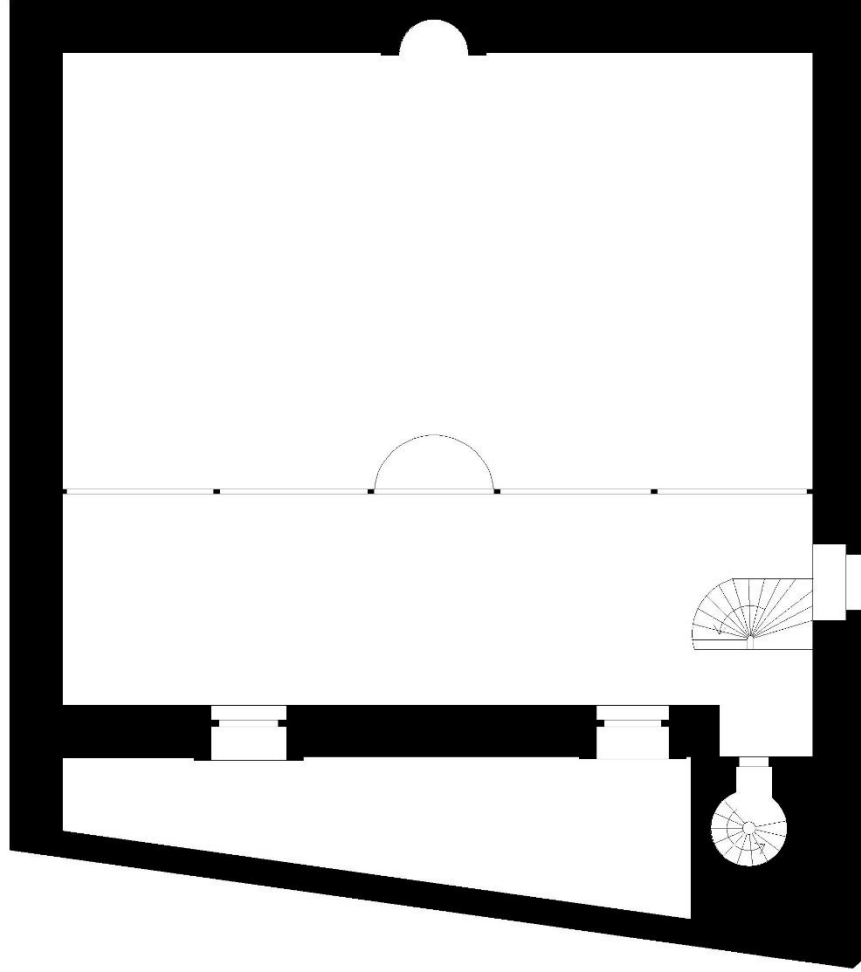


Çizim 1- Ağacık Köyü Cami Alt Kat Planı

Turkish Studies

International Periodical For the Languages, Literature and History of Turkish or Turkic
Volume 9/1 Winter 2014





Erdem KARADENİZ
21.11.2012

Çizim 2- Ağacık Köyü Cami Üst Kat Planı

Turkish Studies

International Periodical For the Languages, Literature and History of Turkish or Turkic
Volume 9/1 Winter 2014





Fotoğraf -1. Caminin kuzey cepheden görünümü



Fotoğraf -2. Caminin güneybatıdan genel görünümü

Turkish Studies

International Periodical For the Languages, Literature and History of Turkish or Turkic
Volume 9/1 Winter 2014





Fotoğraf -3. Kadınlar mahfili



Fotoğraf -4. Harim doğu duvarı.

Turkish Studies

International Periodical For the Languages, Literature and History of Turkish or Turkic
Volume 9/1 Winter 2014



Fotoğraf -5. Kible duvarı



Fotoğraf- 6. Mihrabın batısında bulunan duvar resmi

Turkish Studies

International Periodical For the Languages, Literature and History of Turkish or Turkic
Volume 9/1 Winter 2014





Fotoğraf -7. Ahşap tavanda yer alan bağdadi kubbe



Fotoğraf -8. Bağdadi kubbenin iki tarafındaki güneş motifli tavan

Turkish Studies

International Periodical For the Languages, Literature and History of Turkish or Turkic
Volume 9/1 Winter 2014



Fotoğraf -9. Mihrap

Turkish Studies

International Periodical For the Languages, Literature and History of Turkish or Turkic
Volume 9/1 Winter 2014

