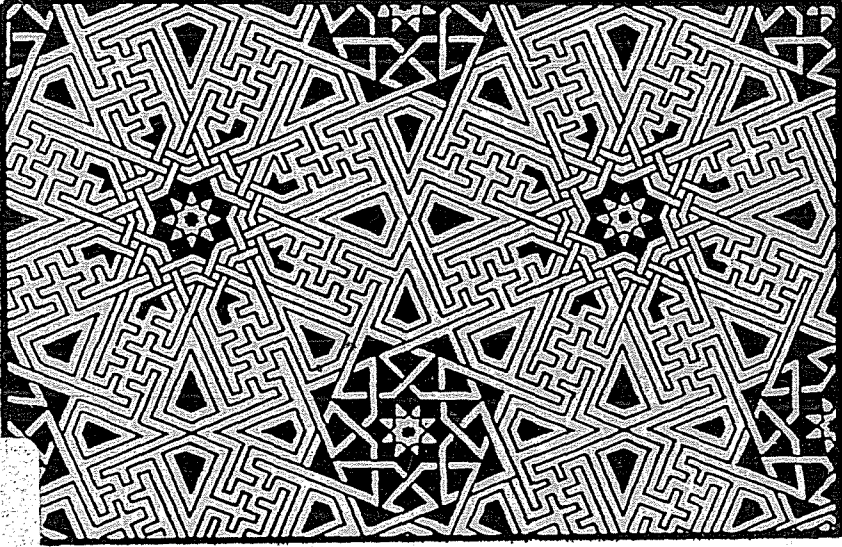


SELÇUK ÜNİVERSİTESİ



7. Millî Mevlânâ Kongresi

(TEBLİĞLER)



3 - 4 MAYIS 1993

KONYA

Tashih: Arş. Gör. İbrahim KUNT

© Selçuk Üniversitesi Rektörlüğü, 1994

ISBN 975 - 448 - 088 - 5

Selçuk Üniversitesi Yönetim Kurulu'nun 18.10.1994 tarih ve 94/164 sayılı onayı ile 1000 adet basılmıştır.

SELÇUK ÜNİVERSİTESİ BASIMEVİ 1994 - KONYA

TARİHİN TAHRÎBİ: ÇORUM MEVLEVÎHANESİ

– Türbesi örülüp girişi kapatılan, mihrabı oyulup kapı yapılan, Vakıfların vukufsuzluğu sonucu ilgisiz kişiler elinde beyaz eşya ardiyesi olarak kullanılan ve 50 yıldır kilit altında tutulan bir mevlevîhanenin ilk defa tarafımızdan açıklanan çizimleri ve yürekler acısı halini gösteren slaydları –

Ş. Bârihüdâ TANRIKORUR*

Muhterem Başkanlık Divanı, değerli dinleyiciler;

Bugün sizlerle -tebliğimin başlığından da anlaşılacağı gibi- pek fazla içaçıcı olmayan bir sohbet yapaacağız. Bunun adına bir tür dertleşme de diyebilirsiniz. Konumuz Çorum Mevlevîhanesi ve onun yakın tarih içindeki hazin macerasıdır. Uzunca bir süredir mevlevîhanelerle -önce yüksek lisans, sonra doktora programında- uğraştığım malûmunuzdur.

Çorum ili, Merkez, sit alanı olarak tesbit edilmiş Karakeçili Mahallesinde, 1 ve 2 no.lu Karakeçili Sokağının birleştiği noktada, 70 pafta 141 ada, 37-38-39 parselde bulunan eski Çorum Mevlevîhanesi şu anda üç ayrı şahsın elindedir. Mimarî değeri olmadığı görüşünde olan Vakıflar Genel Müdürlüğüne eski eser olarak da tescil edilmemiş olduğundan, yeni imar planına göre yol genişlemesiyle semâhane arsası küçültülecek, semâhane mihrab duvarı ve belki de bütünü yok edilecektir. (Çizim 1- Koruma İmar Paftasından [No.20-K-3-A] Çorum Mevlevîhanesini gösteren detay).

Birazdan slaydlarda da göreceğimiz gibi, 1925'te tekkeler kapandıktan sonra Vakıflar Genel Müdürlüğü mevlevîhaneyi gözden çıkarınca, satın alan kişi burasını havlu dokuma atölyesi yapmış, dokuma tezgâhında çalışan kızlar korkmasını veya etrafa duyurmasınlar diye, semâhaneye bakan türbenin kemer altını ve ana giriş kapısını duvar ördürmüştür. Daha sonra da burasını, şehirdeki beyaz eşya mağazasının deposu olarak kullanmış, bu amaçla sokağa en yakın irtibat yeri olarak gördüğü mihrab kısmını yıkarak çift kanatlı kapı yapmıştır. Bu zatin engellemesi yüzünden, ancak üçüncü gidişimizde (1992 sonbaharında) gibebildiğimiz Çorum Mevlevîhanesinin hazin durumunu görüntüleyebildik ve bize verilen çok kısa süre içinde rölövesini yaptık. Bu rölövemize, asıl durumuna uygun restitüsyon teklifimizi de ekleyerek, Vakıflar Genel Müdürlüğüne müracaat ettik. Dilekçemizde belirttiğimiz amaç, Vakıflar Genel Müdürlüğü'nün bu yeri

* Sanat Tarihçisi

eski eser olarak tescil ettikten sonra kamulaştırıp onarımını yapması, türbeyi ziyarete açması, semâhaneyi de ya mescit olarak ibadete veya başka uygun bir fonksiyona tahsis etmesidir. Müracaatımızdan hayırlı bir sonuç almayı umuyoruz (1).

Çorum Mevlevîhanesinin kuruluş tarihi çok eskidir. Bugüne kadar görebildiğimiz en eski kayıtlar, Tapu ve Kadastro Genel Müdürlüğü Kuyûd-u Kadîme kısmında bulunan H.984/M.1576 tarih ve 583 no.lu Evkaf-ı Rûm defterindedir. (2) Burada söz konusu edeceğimiz Çorum Mevlevîhanesi ise, H.1295/M.1878 tarih ve 1005 no.lu Çorum Şer'iyye Sicili kaydına göre (3), Emih Ahmed Mahallesinde ve Şerife Fatma Hatun binti-Ahmed Medresesinin yanından, o zamanki adıyla Azap Ahmed Mahallesine taşınmış olan Mevlevîhanedir. Bu yeni Çorum Mevlevîhanesinin bânisi ise meşhur Yenikapı Mevlevîhanesi postnişini Mesnevîhan Şeyh Osman Selâhaddin Dede [1820-1887]'nin yetiştirdiği dervişlerden Şeyh Mehmed İzzet Dede (4) imiş.

Kayıtlardan anlaşıldığına göre, mevlevîhanenin kuruluşu şöyle: İlk mevlevîhanenin medreseye ait arsının üzerine taşınmış olması, medreseyle mevlevîhane şeyhleri arasında dâvâ konusu olmuş; dâvâyı medrese kazanınca Şeyh M.İzzet Dede, mevlevîhane olarak kullandıkları dersane kısmı kendilerine verilmeyecekse, Azap Ahmed Mahallesinde ve bir süre önce onarılmış olup o anda boş olan "2 bab oda ve 1 bab semâhane ile avlu ve tatlı sudan ibaret" yerin kendilerine verilmesini istemiştir. İstanbul'dan gelen, 23 Ramazan H.1295/M.1878 tarihli son yazı uyarınca, mevlevîhane az önce ada-parselini verdiğimiz bugünkü yerine taşınmış ve 1880 yılında mevlevîhane bir onarım geçirmiştir. (5) Başbakanlık Arşivindeki, İrade Evkaf 1 Receb 1316/15 Kasım 1898 tarihli kayda göre (6), yeniden inşa edilmiş câmi-i şerif ve ilâve olunan zaviyelerde ait haneye mukabil olmak üzere zaviye odalarının civarına yeni bir bâb hanenin inşası için 15,084 kuruş ödenmiştir.

Tarihçenin devamı şöyledir (7). Tekkelerin kapatılmasından sonra 39 par-

1) Bu hayırlı sonuç şu anda alınmış bulunmaktadır. Kültür Bakanlığı Ankara Kültür ve Tabiat Varlıklarını Koruma Kurulu, 7.2.1994 tarih ve 3396 no.lu kararı ile "Çorum İli, Merkez, Karakeçili Mahallesi, 70 pafta, 141 ada, 37-38-39 parselde bulunan Mevlevîhanenin 2863 ve 3386 sayılı Kültür ve Tabiat Varlıklarını Koruma Kanunu kapsamına giren yapılardan olması nedeniyle tescil edilmesini, İmar planının buna göre düzeltilmesini, Mevlevîhanenin Vakıflar Genel Müdürlüğüne kamulaştırılmasını, koruma alanının belirlenebilmesi için Vakıflar Genel Müdürlüğü'nün önerilerinin gönderilmesini" uygun görmüştür.

2) 583 no.lu Evkaf-ı Rûm Defteri, s. 132b [Tapu ve Kadastro Genel Müdürlüğü, Kuyûd-u Kadîme kısmında].

3) Çorum Halk Kütüphanesinde bulunan Çorum Şer'iyye Sicili 1005 no.lu defterindeki Çorum Mevlevîhanesine ait bu kayıt **Çorumlu**, sayı 51 (1944), s. 425-427 ile sayı 52 (1945), s. 427'de bulunmaktadır.

4) Mehmed Ziya, **Yenikapı Mevlevîhanesi**, İstanbul R. 1329 (1913); yeni baskı: Tercüman / 1001 Temel Eser, haz. Y. Senemoğlu, İstanbul (tarihsiz), s. 191.

5) **Çorum İl Yıllığı 1968**, s. 224.

6) Başbakanlık Arşivi, **İrade Evkaf**, no. 1562, (1 Receb 1316).

7) Bu tarihçeyi, semâhane sahibinin oğlu, Çorum'da kitabevi sahibi Metin Burhanoğlu ile eski şeyh evinin harem ve selâmlık kısmı sahipleriyle yaptığımız mülâkatla tesbit etmiş bulunuyoruz.

selde bulunan semâhane ile türbe kısmı son şeyh Hüsameddin Dede Efendi (8) tarafından 1946'da, Mustafa Burhanoğlu'na satılmıştır. Çift orta sofa planlı şeyh evinin harem ve selâmlığı, 1950'de bağlantı koridoru örülerek ayrılmış, harem kısmı, avlusu ve sonradan yıkılan matbah-ı şerîfiyle birlikte (37 parsel) başka bir şahsa satılmıştır. 1970'te son şeyhin kızı Makbule hanım ölünce, yeğeni selâmlık kısmını, tatlı su kuyulu büyük meyve bahçesi ve içindeki mezar taşlarıyla dolu hâmuşânla (9) birlikte (38 parsel) Mustafa Kölegöz'e satmıştır (Çizim 2- Çorum Mevlevîhanesi Vaziyet Planı).

Semâhane kısmını havlu dokumahanesine çeviren şahsın oğlunun ifadesine göre türbe kısmının duvarla örülmesi şöyle olmuştur: dokuma tezgâhında çalışan kızlar korkmasın diye, babası önce türbe içindeki üç sandukayı başka yere nakletmeyi düşünmüş, ancak rüyasında sandukaların altında yatan zatlerin kendisini boğduklarını görünce kabirleri nakletmekten korkup türbenin kapı ve pencereleriyle giriş mahallini ve semâhaneye bakan şebekeli iki sivri kemerin altını ördürmüştür. Böylece türbeyi hem görülmez, hem de girilmez hale getirmiştir (Çizim 3 [plan], Çizim 4 [kesit] - Çorum Mevlevîhanesi Semâhane - Türbe hali-hazır durumu).

Eski mevlevîhanenin (15 no.lu) cümle kapısı 37 parselin harem kısmının sahibine ait olunca eski hâmuşâna ve 38-39 parseli açılan merdivenli geçit kapısı bir perde duvarla kapatılmış. Mevlevîhanenin eski hâmuşânındaki diğer mezar taşları ise, 38 parseli (selâmlık ve bahçe) satın alan şahıs tarafından sökülerek başka bir yere götürülmüştür. Aynı şahıs semâhane giriş kapısından geçişi engellemek için duvar ördürmüş ve sadece yeni beton briketli bahçe duvarında ona ait yeni bir giriş (19 no.lu) kapısı açmıştır (Resim 1). Bugün sadece bir mezar taşı, sökülmüş vaziyette, semâhanenin örülmüş giriş kapısı önündeki bahçede bırakılmıştır (Resim 2). Semâhanenin eski giriş kapısı örülünce, 39 parsel sahibi de semâhanenin mihrabını yıkarak sokağa kendisine ait yeni bir giriş (17 no.lu) kapısı açmış, mihrab cephesinin pencerelerinin dış tarafını örmüş (Resim 3,4 ve 5), dokuma tezgâhlarını bağlı oldukları alçı pencerelerin arasındaki yerlerinden söktürüp (Resim 6), ahşap döşemeyle aynı seviyeye getirmek için semâhaneyi toprakla doldurmuş ve mekânı beyaz eşya deposuna dönüştürürken bazı ahşap direkleri tahrib etmiştir.

Bugün dışardan bakıldığı zaman semâhane-türbe binası göze çarpıcı herhangi bir özelliği olmayan önemsiz bir yapı izlenimini vermektedir. Geniş saçaklı, alaturka kiremit örtülü çatı altında bulunan dikdörtgen planlı, tek katlı, taş temelli, kireçle sıvanmış ahşap karkaslı ve kerpiç dolgulu kitabesiz semâhane, mihrab duvarı pencereleri dıştan örüldüğü ve eski alçak kerpiç bahçe duvarı yerine yeni yüksek briket duvar inşa edildiğinden dikkati çekmemektedir. Ancak arsasının köşesinde bulunan mülga 19 no.lu küçük kiremit saçaklı bahçe kapısından gi-

8) Vefatı 10 Nisan 1955. Bkz. Süheyl Ünver, "Osmanlı İmparatorluğu Mevlevîhaneleri ve Son Şeyhleri" *Mevlânâ Güldestesi*, Konya 1964, s. 32. Yaşlıların ifadesine göre Hüsameddin Dede, M. İzzet Dede'nin oğlu olup Kastamonu'da İstiklâl Mahkemesi reisliğinde bulunmuştur.

9) Mevlevîlikte mevlevîhanenin mezarlığına, 'suskunlar beldesi' anlamına gelen "hâmuşân" tabir edilir.

rilince, harab semâhanenin doğu duvarında normal evlerde bulunmayan oldukça yüksek yuvarlak kemerli, dikdörtgen, kalın ahşap doğramalı, kırık camlı üç pencere fark edilir (Resim 7). Pencere kemerleri üstünde birer tepelik mevcuttur. Dökük sıvalı duvarın kuzey tarafında pencere yoktur, fakat içerdeki türbe hizasında örülmüş pencerenin siva izleri görülür (Resim 8). Semâhanenin kuzey duvarında ne pencere, ne kapı vardır; ancak bazı pencere siva izleri seçilir. Semâhanenin cümle kapısı olması gereken yerde ise, yukarıda sözünü ettiğimiz devrilmiş mezartaşı yarı gömülü vaziyette durmaktadır (Resim 6). Aslı durumunu kaybetmeyen, mevlevîhanenin geniş çift kanatlı ahşap cümle kapısı (15 no.lu) kiremit saçaklı ve tavşan kilitlidir. Bu kapının arkasında semâhane-türbenin batı duvarı yanından geçen ve şeyh evinin harem avlusuna götüren bir araba yolu bulunmaktadır. Semâhanenin batı duvarında üç dikdörtgen alçı tepe penceresi ve aralarında kepenkleri kapatılarak iptal edilmiş, ahşap doğramalı, yüksek yuvarlak kemerli bir dikdörtgen pencere bulunur. Duvarın türbe hizasında görülen, alçak bir niyaz penceresi boşluğuna benzeyen duvar girintisi (Resim 9), eskiden halk türbeyi ziyaret ettiği zaman, adak yeri olarak kullanılarak yanmış mumlarla dolu bulunmuş.

Semâhaneye muhdes mihrab girişinden (17 no.lu) girilince, kiremit rengi bir lâke çerçeve kalıntısının mihrabın üstünden geçtiği hemen fark edilir. Mihrabın üstünde bulunan örülmüş tepe penceresiyle iki tarafında bulunan dıştan örülmüş yuvarlak kemerli yüksek dikdörtgen pencerelerde açıkça görülmektedir (Resim 4 ve 5). Mihrab duvarının sol üst köşesine yakın (Çorum Ulu Camiinde olduğu gibi) açık yeşil ve altın çerçevesiz lâke bir sakal-ı şerif mahfazasının dolap kapağı görülür (Resim 10). Buzdolabı ve çamaşır makinesi kutularıyla dolu ve yeri toprakla doldurulduğu için, mekânın bir semâhane olduğu hemen fark edilmez. Ancak 120 m² ve dikdörtgene yakın semâhanenin ortasında, sekiz yuvarlak ahşap direğin taşıdığı bağdadî bir yalancı kubbe vardır. Sıvalı, süslemesiz kubbenin ortasında, ortada baklava dilimi, dışta bir silme etrafına bir sıra zikzak malakâri bir göbek bulunur (Resim 11). Üç sütun tahrib edilmiş ve yerlerine kaba ağaç gövdeleri konarak sütunları bağlayan basık kemerlerle direk başlığındaki burulmuş alçı halat şekli bozulmuştur (Resim 5 ve 12). Semâhane içinden bakıldığında, batı duvarındaki kırık camlı alçı tepe pencereleriyle kuzey duvarının sağ tarafında da, türbeye açılan altı örülmüş geniş sivri kemerin izi açıkça görülür (Resim 12). Kuzey duvarı sol tarafındaki açıklık örülmüş olduğu, ayrıca oradaki muhdes kapının kilidini açtıramadığımız için, arkasında bulunan semâhane aslı cümle kapısıyla türbe girişinin bulunduğu mekâna giremedik, dolayısıyla iç ölçülerini alamadık ve bu mekânla ilgili söylentilerin doğruluk derecesini araştıramadık. Çizimlerimizin bu mekânla ilgili kısmı bu yüzden yaklaşık olmak zorunda kalmıştır.

Bağdadî sıvalı şeyh evinin harem cephesi ve içi fazla bir değişikliğe uğramamış, ancak selâmlıkta cephe ve iç değişiklikleri yapılmış. Orijinal sürme pencereleriyle girişteki çıkma ve alt kısmı değiştirilmiş (Resim 13 ve 14), içersinde günün ihtiyaçlarına uydurmak için bazı değişiklikler yapılmıştır. Bugün 38 parselde (selâmlıkta) oturan hanımın ifadesine göre mevlevîhane açıkken geceleri

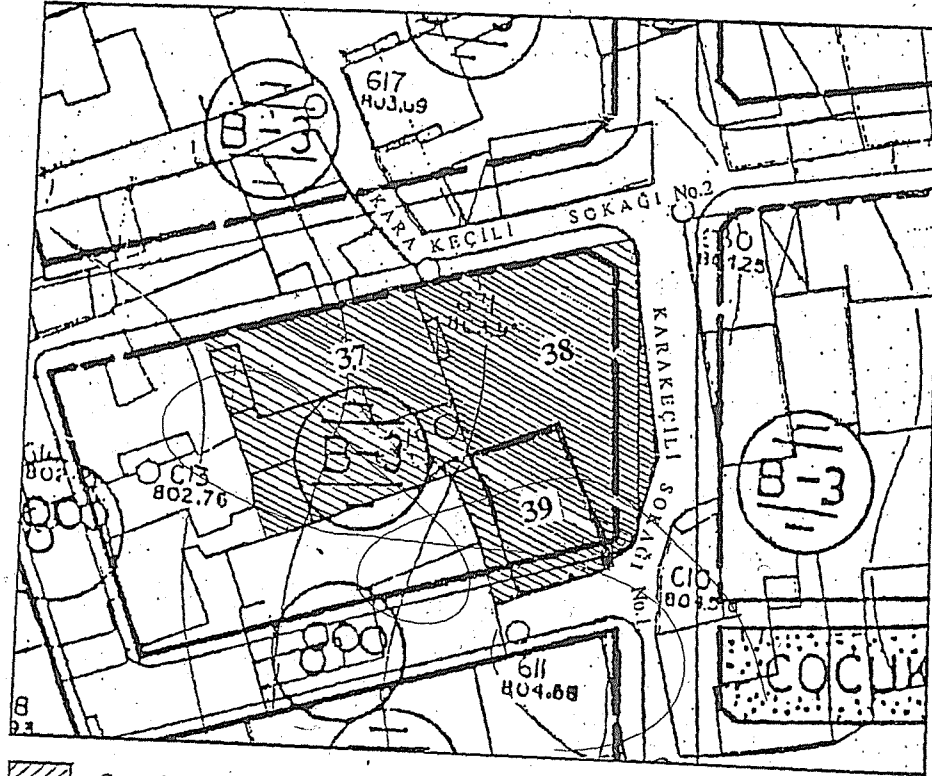
şeyh evinin selâmlık sofasında sohbet edilir, âyin-i cem icra edilir ve harem dairesinden (ara koridor örülmeden önce) yemek servisi yapılmış. Çift orta sofa planlı şeyh evinin nasıl kullanıldığını böylece öğrenmiş olduk.



Bölgede uzun süredir yaşamakta olan yaşlıların ifadesine göre, semâhanenin içi eskiden minber, mihrab ve duvarda sakal-ı şerif mahfazasıyla aynen bir cami gibiymiş. Ziyaretgâh olan türbenin içinde ise, duvarla kapatılmadan önce, biri Mevlvî şeyhi (M. İzzet Dede?), biri eşi, biri de mülkün sahibine ait olmak üzere üç sanduka varmış. Bu sonuncu kişiye, keçecilik yaptığı için "keçe adam" derlermiş (semtin "Karakeçili" adı buradan bozulmuş olabilir).

Anlaşıyor ki Çorum Mevlvîhanesi semâhanesi türbesinden bir kemerle ayrılmış ve semâhane-türbe ilişkisi Şems, Yenikapı, Gelibolu, Kütahya, Kahire Mevlvîhanelerine benzetilmiştir. Ayrıca bir dikdörtgen ortasına yerleşmiş sekizgen veya yuvarlak sekiz direğin taşıdığı bağdadî kubbeli semâ meydanı, Tokat ve Galata Mevlvîhanelerinin ilk semâhanesine (Resim 15) benzer. Bu bakımdan Yenikapı, Gelibolu, Kütahya, Kahire ikinci ve üçüncü Galata Mevlvîhanelerinde olduğu gibi asma katlı veya galerili semâhanelere geçişin ara gelişme safhasını temsil eder. Dıştan görebildiğimiz örülmüş türbe, pencere ve kemer izleriyle yerinde aldığımız bilgilerin ışığında hazırladığımız aslı durumuna uygun restitüsyon teklifinde (Çizim 5 [plan], Çizim 6 [kesit] - Çorum Mevlvîhanesi Semâhane- Türbe restitüsyon teklifi), semâhanenin şimdiki muhdes giriş kapısı kaldırılarak yerine kendi lâke çerçevesi mihrabı, bunun üzerine de diğer alçı pencerelerle Çorum Ulu ve Hıdırlık Camilerindekine benzeyen bir alçı pencere konmuştur. Ayrıca eski mevlvî semâhanelerinde olduğu gibi mihrab duvarının sol köşesinde bir minber, sağ köşesinde bir mesnevî kürsüsü ile sekizgen veya dairevî semâ meydanının ahşap sütunlarını çevreleyen ve türbe tarafına açılan bir ahşap korkuluk da bulunmalıdır. Tabii ki kubbenin altına gelen semâ meydanının ahşap döşemesi çivisiz, uzun ve geniş ceviz veya meşe parke olacaktır. Restitüsyon teklifimizde, mihrab, türbe ve giriş duvarlarında bulunan bütün örülmüş pencereler, türbenin giriş mahalli ve semâhaneye açılan altı örülmüş sivri kemerle semâhanenin örülmüş orijinal giriş kapısı açılmıştır. Türbeden semâhane ve giriş mahalline açılan kemerlerin altına bölücü korkuluk veya şebekeli duvarlar konabilir (Yenikapı, Bahariye, Mevlânâ ve Şems Dergâhlarında olduğu gibi). Restitüsyonumuzda ayrıca, semâhanenin giriş mahalli eskiden mitrib yeri olarak kullanılmış olabileceği düşüncesiyle (Mevlânâ Dergâhı semâhanesindeki mitrib yeri gibi), semâhane kotundan daha yüksek tutulmuş ve semâhaneden sadece bir korkuluk ve aşağıya doğru bir giriş merdiveniyle ayrılmıştır. Böylece bir ikinci kat veya balkonlu bir mahfele sahib olmayan Çorum Mevlvîhanesi (Tokat, Muğla, Şems, Kilis, Antep, Urfa vd. mevlvîhanelerde olduğu gibi) (eskiden semâ âyinine refakat eden müzisyenlere, meydanda icra edilen âyini kolayca takip edebilme imkânını veren) bir mitrib yerine kavuşmuş olacaktır. Restitüsyonda nihayet, kiremit çatının yalancı kubbenin tam üstüne gelen noktasına, mevlvîhanelerin âlâmeti fârikası olan piring veya bronz döküm bir destarlı Mevlvî sikkesi konmuştur.

Sonuç olarak:

- Çorum şehri imar planının mevlevîhaneye zarar vermeyecek şekilde deđiştirilmesi;
- Çorum Mevlevîhanesinin eski eser olarak Vakıflar Genel Müdürlüğüne tescil edilmesi;
- Aslına uygun olarak tamir edilmesi ve türbesinin ziyarete açılması;
- Semâhanesinin mescit olarak kullanılması;
- Mevlevîhanenin külliye olarak müze veya kütüphane şeklinde düzenlenip fonksiyonel hale getirilmesi ve bu suretle en azından XVI. yy.dan beri Çorum ve havalisine hizmet veren Çorum Mevlevîhanesinin kurtarılmasının uygun olacağı görüşümdedir.



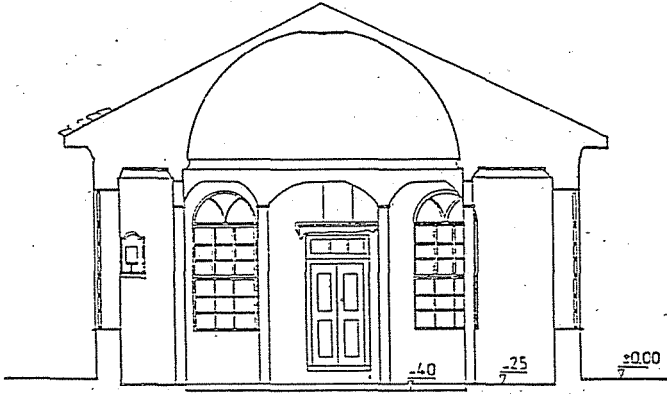
-  - Çorum Mevlevihanesi: 70 pafta, 141 ada, 37, 38 ve 39 parselde
 - Yeni İmar Sınırları

0 10 20m

ÇİZİM 1 — ÇORUM KORUMA İMAR PAFTASINDAN [No. 20-K-3-A] DETAY

ÇORUM MEVLEVİHANESİ

SEMÂHANE ve TÜRBE'nin
halihazır durumu



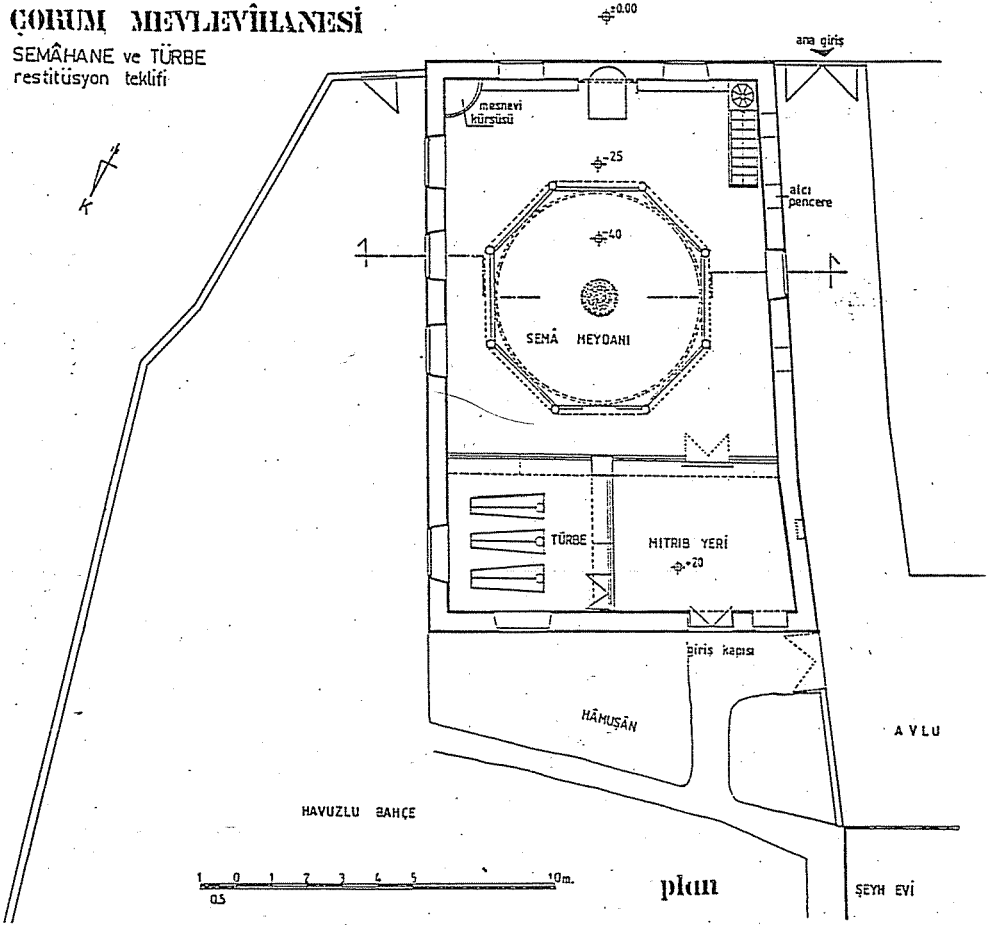
kesit



ÇİZİM 4— ÇORUM MEVLEVİHANESİ SEMÂHANE-TÜRBE KESİDİ (Halihazır durumu)

ÇORUM MEVLEVİHANESİ

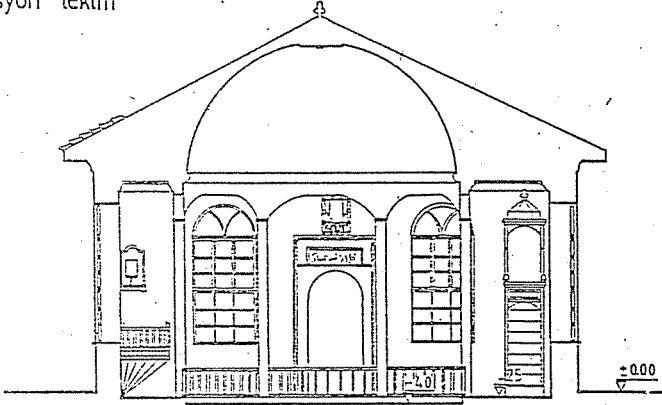
SEMÂHANE ve TÜRBE
restitüsyon teklifi



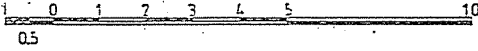
ÇİZİM 5— ÇORUM MEVLEVİHANESİ SEMÂHANE-TÜRBE RESTİTÜSYON TEKLİFİ (PLAN)

ÇORUM MEVLEVÎHANESİ

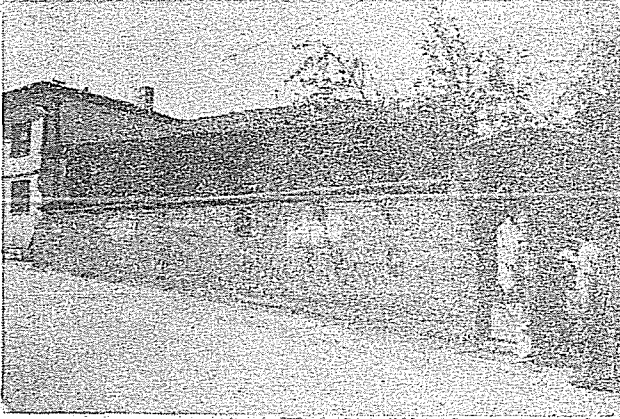
SEMÂHANE ve TÜRBE
restitüsyon teklifi



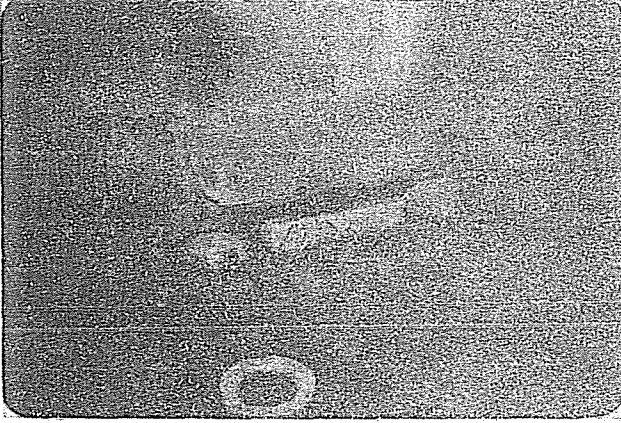
kesit



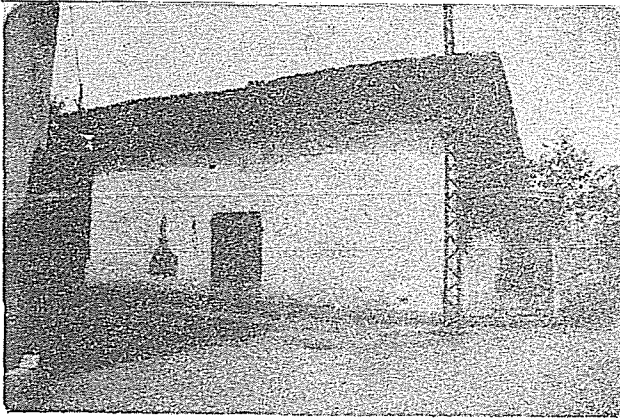
ÇIZIM 6— ÇORUM MEVLEVÎHANESİ SEMÂHANE-TÜRBE RESTİTÜSYON TEKLİFİ (KESİT)



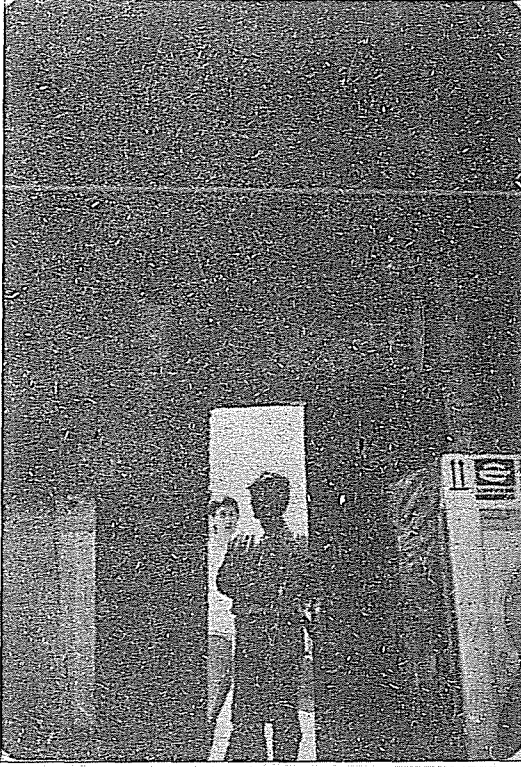
RESİM 1 - Briket bahçe duvarının arkasında semâhane, sağında 19 no.lu giriş kapısı



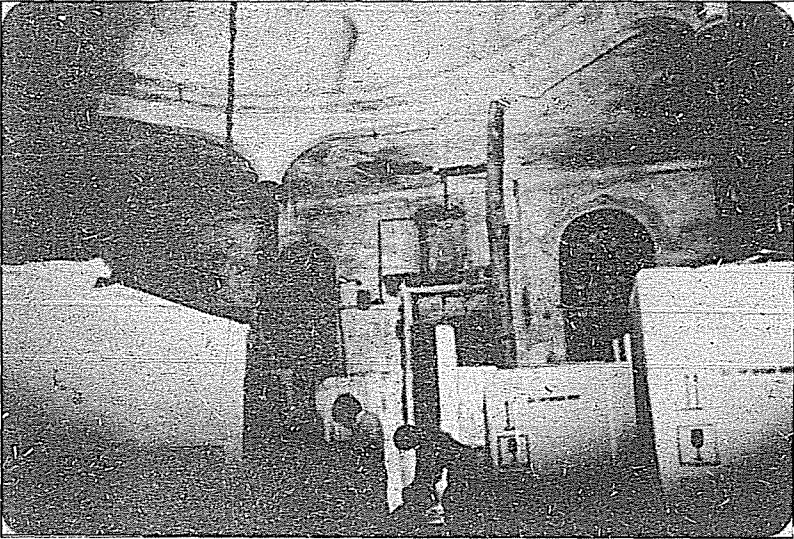
Resim 2 - Örölmüş Semâhane cümle kapısı ve eski hâmuşândan kalan tek mezar taşı



Resim 3 - Solda 15 no.lu cümle kapısı; ortada semâhane güncy duvarındaki örölmüş mihrabın yerine açılan 17 no.lu yeni giriş kapısı; sağda mülga 19 no.lu eski bahçe kapısı



Resim 4 - Mihrab yerine açılan muhdes giriş kapısı (içten)



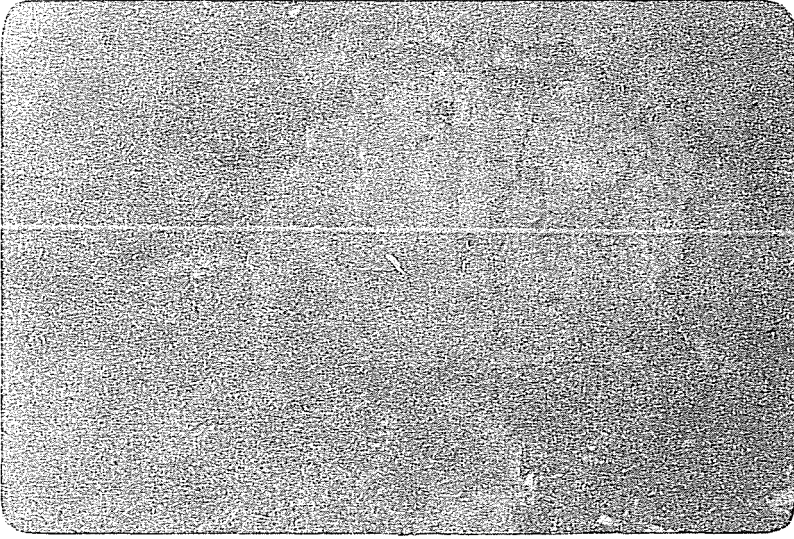
Resim 5 - İçten mihrap kapısı, dıştan örülmüş pencereler, bağdadî kubbe, direkler ve tahrib edilmiş direk ve kemerler.



Resim 6 - Kırk camlı alçı tepe pencereleriyle sökülen dokuma tezgahlarının bağlantı yerleri izleri.



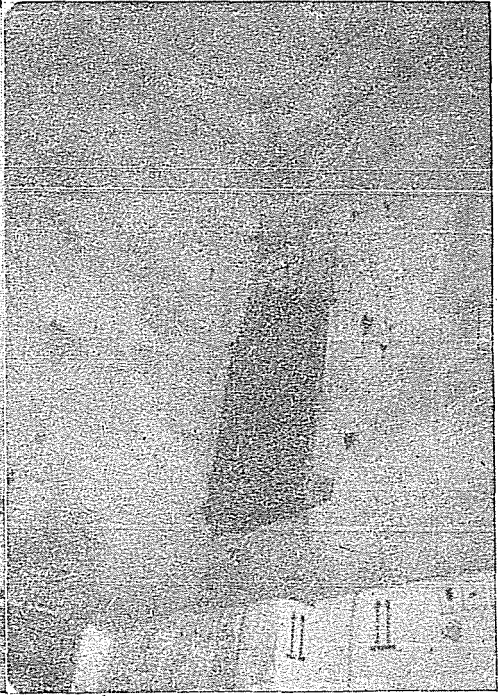
Resim 7 - Semâhanenin doğu duvarındaki pencereler ve sağda örülmüş türbe penceresi



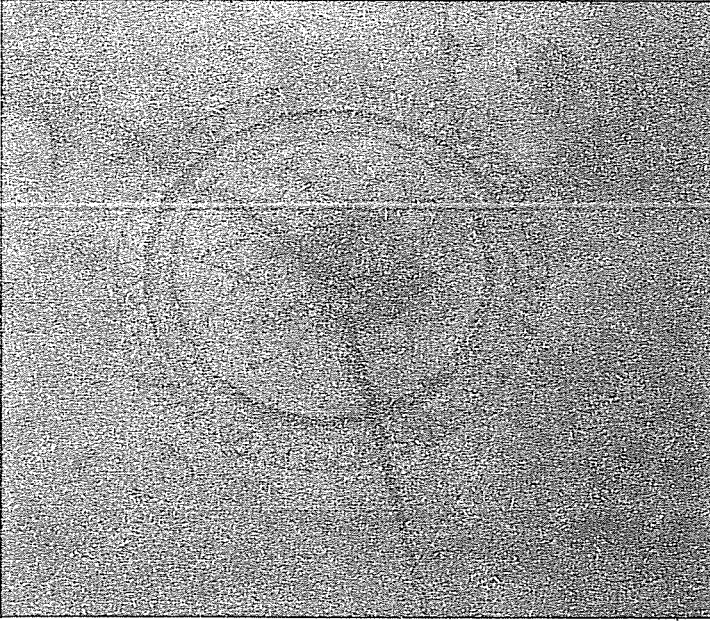
Resim 8 - Sağda örülmüş türbe penceresi izi.



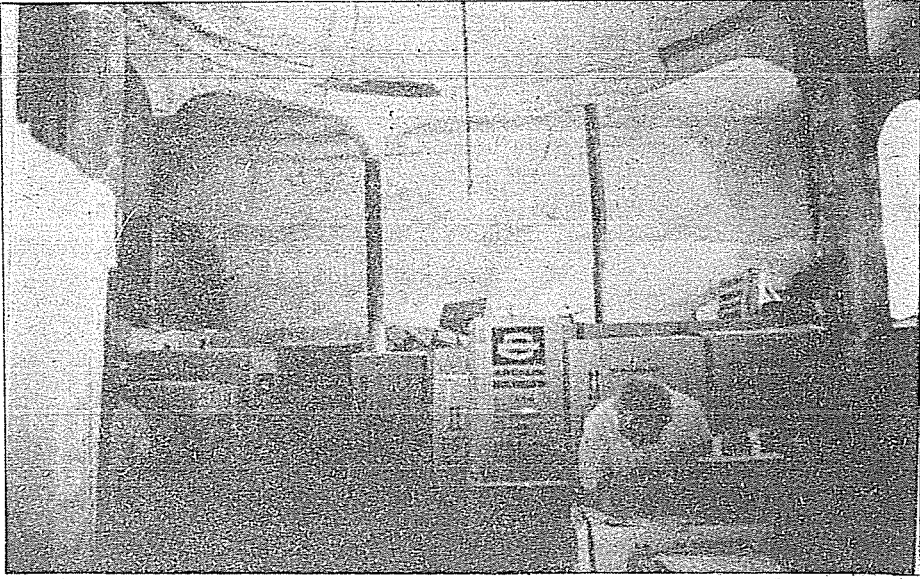
Resim 9 - İğten 15 no. lu cümle kapısı, Se - mähane batı duvarı pencereleri ve niyaz penceresi girintisi



Resim 10 - Semähane mihrab duvarındaki sakal-ı şerif mahfazasının lâke kapağı.



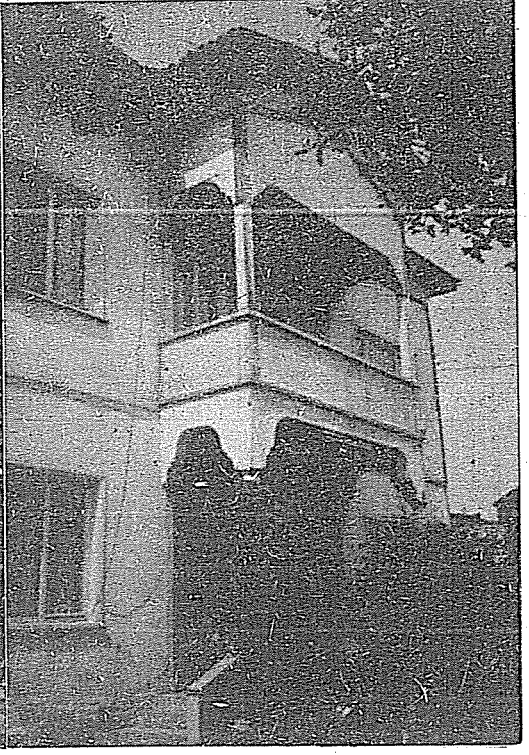
Resim 11 - Semâhane baġdadi kubbe ortasındaki malakâri göbek.



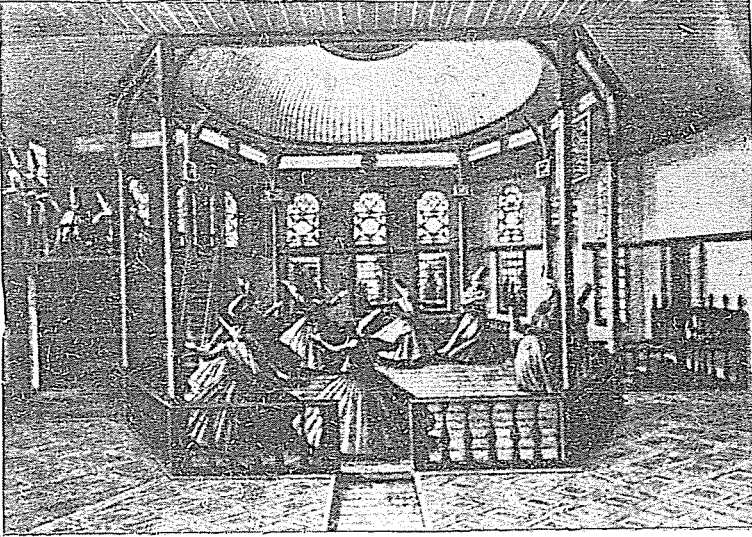
Resim 12 - (Semâhane içten) Baġdadi kubbe çeġi, direkler, tahrib edilmiş direk ve kemerler; sağda türbe duvarında altı örölmüş geniş sivri kemer, solda muhtes ara kapı.



Resim 13 - Şeyh evi harem daresi giriş cephesi



Resim 14 - Şeyh evi selâmlık giriş cephesi.



Resim 15 - "Galata mevlıhanesi semâhanesinde mevlvî ayını gravürü", Ignace de Momadja d' Ohsson, Tableau Général de l'Empire Othoman, c. II, pl. 133, Paris, 1790.