

TÜRK - İSLAM MEDENİYETİ
AKADEMİK ARAŞTIRMALAR DERGİSİ

JOURNAL OF THE ACADEMIC STUDIES OF
TURKISH-ISLAMIC CIVILISATION

Yılda iki kez yayımlanan uluslar arası hakemli bir dergidir.

Editör / Editor in Chief

Prof. Dr. Mehmet AYDIN

Editör Yardımcıları / Assistant Editors

Doç. Dr. Dicle AYDIN

Yrd. Doç. Dr. Ahmet ARAS

Yıl / Years : 9 Sayı / Number : 17

KONYA - 2014

ULUS TARİHİ KENT MERKEZİ TİCARET BİNALARINDA MEKÂNSAL BİÇİMLENİŞ*

Y. Mimar Betül ASAR**

Doç. Dr. Mehmet UYSAL***

Öz

Ankara'nın geçmişte ilk yerleşim merkezi ve ilk ticari fonksiyonlarının toplandığı Ulus tarihi kent merkezindeki ticaret binalarının, 20.yüzyıldaki gelişiminin mekânsal ve kentsel ölçekte incelenerek, mekânsal ve planimetrik özelliklerini tespit etmek bu çalışmanın amacını oluşturmaktadır. Bu kapsamda; Ulus tarihi kent merkezinde özellikle yarışmalarla elde edilmiş, Ulus Meydanı çevresinde yer alan ticaret binalarının mekânsal organizasyonları ve fonksiyon şemaları analiz edilerek karşılaştırmalı değerlendirmeler yapılmıştır. Analizler sonucu; Ulus tarihi kent merkezinde tarih boyunca geleneksel ticaret eyleminin devam ettiği, seçilen binaların formlarının araziye uygun, asal formu ve düzgün geometrili olduğu, yapıldıkları dönemin mimari özelliklerini yansıttıkları, binaların zemin ve birinci katlarındaki mekânların ticaret eylemi için kullanıldığı, iki ve üzeri katlarda ise daha çok ofis olarak kullanıldığı tespit edilmiştir.

Anahtar kelimeler: Ankara, Ulus, tarihi kent merkezi, ticaret binaları, mekân analizleri.

Spatial Formation of Commercial Buildings in Historical City Centre of Ulus

Abstract

The aim of the study is to identify spatial and architectural components of selected buildings within the scope of Ulus Historical City Center in twentieth century using spatial analysis method by examining developments of commercial buildings that have been the first settlement center and the area that assembled first trade functions of the region in a spatial and urban fabric. Within the scale of Ulus historical city center, the spatial organization and function diagram analysis of buildings especially gained through contests and which stand within the vicinity of Ulus Square was made. It is observed that the rooms

* Bu çalışma Doç.Dr.Mehmet UYSAL'ın danışmanlığında yapılan "Ankara Ulus Tarihi Kent Merkezindeki Ticaret Binalarının Değişimi ve Mekânsal Analizi" isimli yüksek lisans tezinden yararlanılarak hazırlanmıştır.

** Selçuk Üniversitesi Fen Bilimleri Enstitüsü Mimarlık ABD. Kampüs/Konya btl_asar@hotmail.com

*** Selçuk Üniversitesi, Mimarlık Fakültesi, Mimarlık Bölümü Konya, mimuysal@yahoo.com [iletişim kurulacak yazar].

at the ground floor have been used for commercial purposes; the spaces at the second and upper floors have generally been used as an office. In the light of the findings from these analyses, it was determined that Ulus carries the features of being a historical city center and has always been a location for trade throughout the history and now, forms of the selected buildings are appropriate to the land, good in geometry, the frontline of the shops and the architectural design is implemented in accordance with the density of pedestrians.

Keywords: Ankara, Ulus, historical city center, commercial buildings, spatial analysis.

1. Giriş

İnsanlar tarafından deęiş tokuş yöntemiyle ortaya çıkan ticaret eylemi zamanla farklılaşarak ticaret mekânlarının oluşmasına sebep olmuştur. Toplumların ticaret ve yerleşim tarihini anlatan bu mekânlar, birçok faktör ve gelişen teknolojinin etkisiyle deęişim göstermişlerdir. Ticaret eyleminin yapıldığı bu mekânlar, kent merkezlerinin belirlenmesinde etkin rol oynayarak kentlerin gelişimlerini sağlamışlardır. Günümüzde ise geleneksel ticaret mekânlarının yer aldığı bu alanlar tarihi kent merkezlerini oluşturmaktadır. Bu merkezler ticaret mekânlarının gelişimi ve deęişimi, mekânsal biçimlenişi incelemek için önemli veriler içermektedirler.

Ankara Kenti'nin tarihi merkezi olan Ulus, bu anlamda deęişimin gözlenmesi için önemli bir alandır. Ankara'nın Kurtuluş Savaşı ve başkent olma süreciyle gelişen fiziksel-sosyal yapının deęişimini Ulus kent merkezinde gözlemek mümkündür. Bu anlamda çalışmamızda, Ulus kent merkezini biçimlendiren ticaret binalarının mekânsal analizleri yapılmıştır.

2.Amaç ve Yöntem

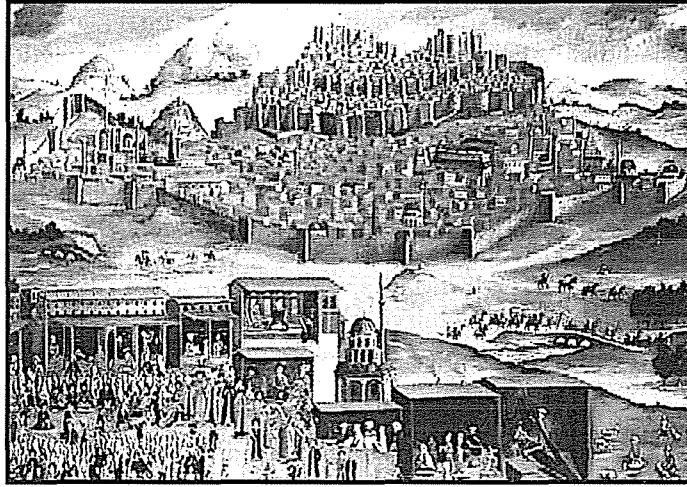
Çalışmada, Ankara'nın ilk yerleşim bölgesi ve tarihi kent merkezi olan Ulus'ta yer alan ticaret binalarının mekânsal biçimlenişleri analiz edilerek mimari özelliklerinin tespitinin yapılması amaçlanmıştır. Bu amaçla Ulus tarihi kent merkezinde, 20. Yüzyılda ve özellikle Cumhuriyet döneminde genellikle yarışmalarla elde edilmiş Ulus Meydanı çevresinde yer alan ticaret binalarının biçimlenişleri ve mekân organizasyonları analiz edilmiştir. Bu analizler için kente, alana ve binalara ilişkin veriler; tarihsel, sosyal ve fiziksel kaynaklardan (mimari proje, fotoğraf, hava fotoğrafı vb.) elde edilmiştir. Bu verilerin değerlendirilmesinde morfolojik analiz yöntemi kullanılmış, plan düzleminde yapılan analizlerle ticaret binalarının kentsel dokuyla kurduğu ilişki ve mekân düzlemlerinin biçimlenişleri analiz edilmiştir. Ayrıca cephe biçimlenişlerine ilişkinde değerlendirmelerde yapılmıştır.

3.Ulus Tarihi Kent Merkezi

Tarihte birçok uygarlığa ev sahipliği yapmış başkent Ankara, İç Anadolu Bölgesi'nde yer almaktadır. Birçok uygarlığın izleri görülen Ankara, M.Ö.I.

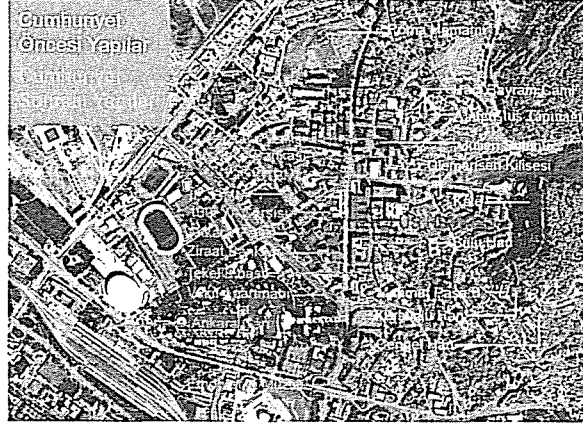
yüzyılda Romalıların siyasi iktidarı altındadır (Konur, 1997). Kentin Roma İmparatorluğu'ndaki adı "Avkupa Ankyra" iken 1127'de kesin olarak Türk Ahiler hâkimiyetine girmesi ile Türklerce farklı söylenişi ile "Engürü", "Engüriye" dönüşmüştür (Fidan, 2007).

Coğrafi konumu ve ana ticaret yolları üzerinde bulunması nedeniyle Anadolu'yu birçok coğrafyacı, gezgin, seyyah, bilim adamı ziyaret etmiştir (Aktüre, 1978). Bu seyyahlar sayesinde Ankara'nın tarihteki görünüşü ile ilgili bilgilere ulaşmamız mümkündür. Eyice (1972) tarafından Ankara olduğu keşfedilen Rijsk Müzesi arşivindeki tablo (Resim 1) Ankara'nın günlük yaşamı ile ilgili bilgi vermektedir. Gravürde arka kısımlarda dış surlar, Mahmut Paşa Bedesteni, Akkale, Hıdırlık Tepesi, Bentderesi, Hacı Bayram Camisi ve Ogüst Tapınağı net olarak görülürken ön kısımda ise Ankara'nın günlük yaşamı görülmektedir (Eyice, 1972). Ayrıca Ankara Kalesi içerisinde konut yerleşimi ağırlıklıyken ön kısımda kale civarında ticaretin ağırlıklı olduğu anlaşılmaktadır. Bu da geçmiş dönemde de Ulus'un bir ticaret merkezi olduğunu göstermektedir.



Resim 1. Rijsk Museum'daki Ankara Tablosu (Eyice, 1972).

Bilinen ilk Ankara haritası Baron Von Vincke tarafından hazırlanmıştır. 1838 yılında çizilmiş bu planda dış sur iç kale ve dış kalenin sınırları, hanlar bölgesi, Atpazarı Kapısı görülmektedir. Aynı zamanda Ankara Çarşısı'nın sur içindeki alan ve iç kale duvarlarına yakın kısımlarda konumlandığı görülmektedir (Cezar, 1983). Ankara'nın ilk yerleşim alanlarından olan Ulus, antik çağdan günümüze kadar uzanan kentin geçirdiği tüm evrelere tanıklık etmiş bir bölgedir. Bölgedeki geçmiş dönemlere ait yapılardan da (Resim 2) bu durum anlaşılmaktadır.



Resim 2. Google Earth'den Alınan Hava Fotoğrafi Üzerinden Çizilen
Ulus Tarihi Kent Merkezinin Görüntümü

Ankara'nın başkent ilan edilmesinden sonra, imar edilmesi ile ilgili çalışmalar başlatılmıştır. Bu planlarla kentin eski şehre doğru değil Çankaya'ya (yeni şehre) doğru gelişmesine karar verilmiştir (Gültekin Turgut, 2007). Böylece Jansen aldığı kararlarla geleneksel dokuyu yani eski Ankara'yı koruyarak eskisinden uzakta yeni şehrin kurulması gerektiğini söylemektedir (Tunçer, 2005). Ankara'nın merkezi olarak sürekli hizmet veren konut dokusu ve önemli anıtsal yapıların yer aldığı bu bölge 1930'lu yıllarda Ulus ismini almıştır. Erken Cumhuriyet döneminde de Ulus Meydanı ve çevresi Ankara'nın günlük hayatının geçtiği bir merkezdir (Madran, 2005). Kale içi ve yakınlarında gelişen yerleşim daha sonra kente demiryolunun da gelmesiyle tren garına doğru kaymıştır. Gardan başlayan İstasyon Caddesi'nin diğer ucunda yer alan Ulus Meydanı cumhuriyetin ilk yıllarında kentin ana merkezini oluşturmaktadır. Aynı zamanda meydandan kaleye doğru çıkan Karaoğlan Çarşısı da erken cumhuriyet döneminin hareketli merkezlerindedir (Madran ve diğerleri, 2005).

1940'lı yıllara gelindiğinde kentin merkezinin güneye doğru kaymasıyla Yenişehir bölgesi gelişmeye başlamıştır (Balım, 2005). Bunda, Jansen Planında hedeflenenin üstüne çıkan gelişmenin etkisiyle Kızılay, Ulus-Sıhhiye arasını atlayarak üst gelir grubuna hitap eden yeni bir merkez olmuştur (Konur, 1997). Cumhuriyetin ilk yıllarından sonra Ulus'un prestijini, Ankara'nın diğer semtlerine kaptırdığı görülmektedir. Günümüzde ise ulaşım akslarının kavşak noktası ve belirli sektörel faaliyetleri gösteren ticaret merkezi olma özelliğini halen korumaktadır.

3.1. Ulus tarihi kent merkezinde yer alan ticaret binaları

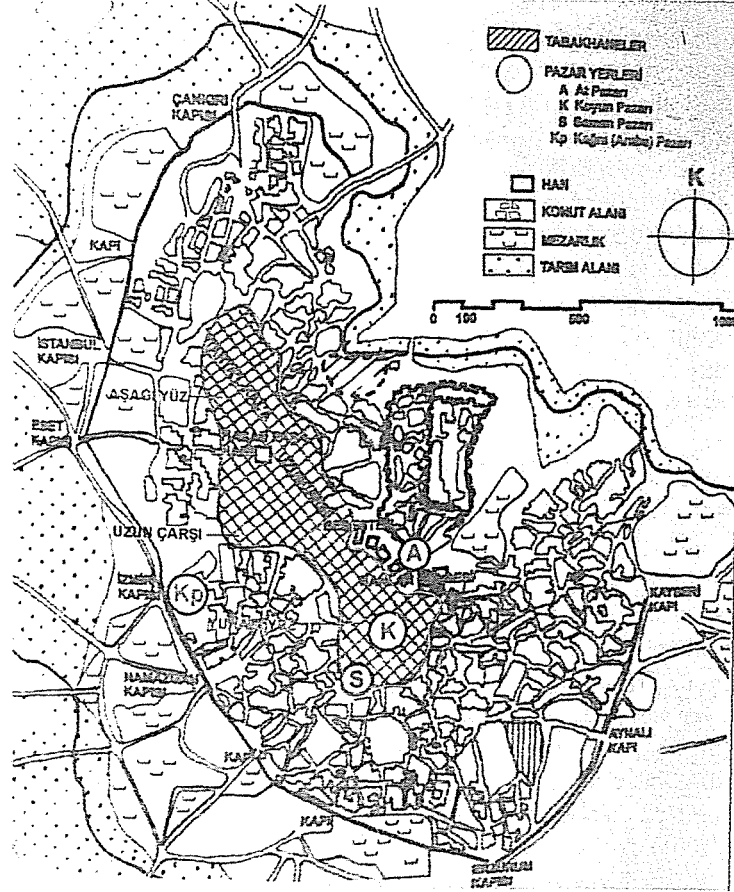
Ankara'nın ilkçağlardan bu yana Anadolu'nun ordu, posta, ticaret yolları üzerinde önemli bir konumda yer alması ticaret açısından da önemini

artırmaktadır (Şahin, 2008). Fakat Anadolu'nun bu transit ulaşımı 16. yüzyıldan sonra batının gelişmesi ve ana ticaret yollarının okyanuslara kaymasıyla sarsılmıştır (Ergenç, 1975). Cumhuriyet öncesinde ticaret eylemi kale önündeki, Mahmut Paşa Bedesteni ve hanları çevreleyen sokaklar, Atpazarı, Koyunpazarı, Samanpazarı gibi açık pazar yerlerinde yapılmaktadır (Konur, 1997). Esnafın çoğunluğu Kale, Atpazarı, Koyunpazarı, Bedesten ve Çıkrıkçılar'da yer alırken kalenin güneyinde ise sof imalatçıları yer almaktadır (Keleş, 1971). 16. ve 17. yüzyıldan itibaren kale şehrin görünümüne egemen olmuş, sur dışı ise iki bölümden oluşmuştur. "Yukarı Yüz" olarak Bedesten, hanlar bölgesi ve Uzun Çarşı'nın olduğu bölge adlandırılırken Hacı Bayram'dan Karacabey Külliyesi'ne uzanan bölüm ve bugünkü Anafartalar Caddesi'nin altında kalan bölüm "Aşağı Yüz" diye adlandırılmıştır (Kandemir, 1932). 15., 16. ve 17. yüzyıllara ait hanların çokluğu, aynı zamanda sof ve dericiliğin merkezi durumunda olması, Ankara'nın Osmanlı döneminde de önemli bir ticaret merkezi olduğunu göstermektedir (Resim 3). 18. yüzyıldan itibaren ise ticaret durağan bir hal almıştır.

19. Yüzyılın sonlarına doğru kente demiryolunun gelmesiyle şehir ovaya doğru gelişmeye başlamıştır. Böylece Taşhan ve Karaoğlan Çarşıları günlük tüketim malları ve ticaret mallarının ticaretinin yapıldığı üst kesime hizmet eden yeni ticaret merkezini oluşturmuştur. 20. yüzyılın başlarında ise bu bölge Taşhan, büyük mağazalar ve idari yapıların yer almaya başlamasıyla Ulus Merkezi'nin yönetim ve ticaret işlevlerinin çekirdeği olmuştur. Cumhuriyetin ilanından sonra İstasyon Caddesi ile Karaoğlan Çarşı Caddesi'nin kesiştiği noktada yer alan Taşhan Meydanı'nın gelişimi hız kazanmış ve kentleşmeden en çok etkilenen alan olmuştur. Şehrin sosyal kültürel gereksinimlerinin karşılandığı han, otel, mağaza, pastane gibi yapıların burada bulunması bu alanın modern ticaret merkezi niteliğine de sahip olduğunu göstermektedir (Tunçer, 2001). Ana ticaret yollarının üzerinde yer alan ticaret özelliğini koruyan kentte ticaret eylemleri, kale ve çevresindeki bedesten ve hanlarda yapılmaktadır. Sof ve dericiliğin merkezi durumundayken sof üretiminin azalması, daha sonra da demiryolunun kente gelmesiyle ticaret eylemleri Ulus Meydanı'na doğru kaymıştır. Böylece Taşhan ve Karaoğlan Çarşısı üst kesime hitap eden yeni bir ticaret bölgesi halini almıştır. Cumhuriyetin ilk yıllarında ise hedeflenenin üstüne çıkan Jansen Planı ile Ulus bu özelliğini Kızılay'a kaptırmıştır. Fakat Ulus, belirli sektörel faaliyetleri gösteren ticaret birimlerinin yer alması ve ulaşım akslarının kavşak noktası olması özelliğini günümüzde halen korumaktadır.

1920-40'lı yıllara gelindiğinde bu bölgede yer alan Taşhan yıkılmış ve yerine modern tarzdaki ticaret binası olan Sümerbank Genel Müdürlüğü Binası; Karaoğlan Çarşısı üzerindeki yapıların yerine de Anafartalar Çarşısı ve Ulus İşhanı inşa edilmiştir. Ayrıca 1929'da Suluhan çevresinde meydana gelen yangınla Tahtakale Çarşısı, arastalar ve çevresindeki bazı binalar yanarak

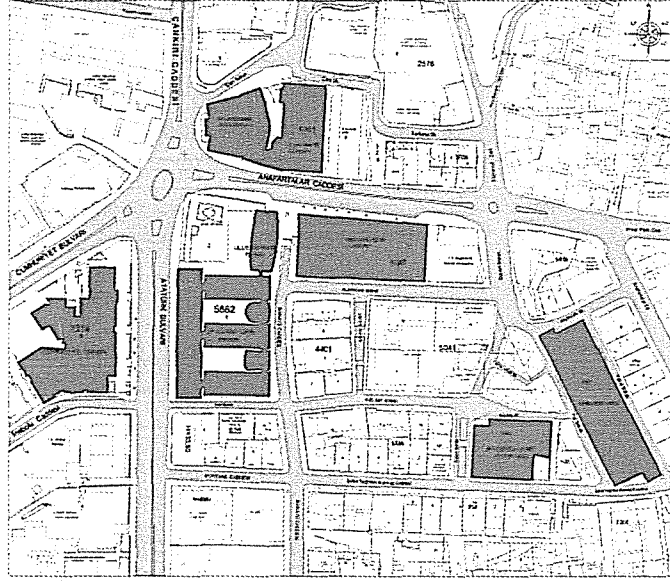
tamamen yok olmuştur. Günümüzde bu bölgede Ankara Hali yer almaktadır (Tunçer, 2005).



Resim 3. 16. -18. Yüzyıllar Arasında Ankara'da Ticaret Merkezi
(Tunçer, 2001'den yararlanılarak yeniden düzenlenmiştir.)

4. Ulus Tarihi Kent Merkezleri Ticaret Binalarında Mekânsal Biçimleniş

Tarihi, kentsel ve arkeolojik sitler üzerinde bulunan kentin en karmaşık yapısına sahip olan Ulus tarihi kent merkezi, tarihi ve kültürel değerleriyle birlikte kentin merkezi iş ve ticaret bölgesini de barındıran bir alandır (Günay ve Diğerleri, 2005). Mekansal biçimleniş Cumhuriyet sonrası özellikle yarışma projeleri ile elde edilen ve Ankara Zafer Anıtı'nın çevresindeki ticaret binaları olan Sümerbank Holding A.Ş., Ulus İşhanı/Ulus Meydanı Çarşısı, Anafartalar Çarşısı, 100. Yıl Çarşısı, Ulus Şehir Çarşısı, Ankara Hal Binası ve Modern Çarşı'nın mekansal analizleri ile ortaya koyulmaya çalışılmıştır (Resim 4).



Resim 4. Genel Yerleşim Planı (Altındağ Belediyesi arşivinden yararlanılarak çizilmiştir.)

Çalışmada ilk olarak bölgede bulunan ticaret binalarının projeleri Altındağ Belediyesi, Büyükşehir Belediyesi ve Koruma Kurulu arşivlerinden elde edilen proje ve belgeler doğrultusunda bilgisayar ortamında yeniden çizilmiştir. Daha sonra Ulus tarihi kent merkezinde yer alan ticaret binalarının mekânsal biçimlenişlerini ortaya koymak için; plan düzleminde ve işlev kapsamında analizler gerçekleştirilmiştir.

4.1. Ticaret binalarında mekânsal analizler

Sümerbank (1937-38, Martin Elsaesser); Binarın bulunduğu yerde 1888'de yapımına başlanan ismini cephesinde bulunan pembe kalkerlerden alan Taşhan oteli yer almaktadır (Darka, 2003). 1933 yılında Sümerbank'a satılan bu bina yıkılmış ve yerine genel müdürlük binası yapılmıştır (Balım, 2005). Planı arkaya doğru genişleyerek açılmakta olan bina, trapez biçiminde bir yapı adası üzerinde eliptik giriş holüne paralel olarak tasarlanmıştır. Cephesi Ankara Taşı ile kaplanmış alçak blokta Sümerbank satış mağazası ve banka kısmı yer alırken yüksek blokta ofis birimleri yer almaktadır. Üst katları üç büyük açıklıklı örtüye sahip yarı açık bir teras durumunda iken günümüzde kapalıdır (Aslanoğlu, 1980).

Sümerbank Binası, Ulus Meydanı'nda Ankara Zafer Anıtı'nın kuzeyinde doğu batı aksı yönünde enine konumlanmaktadır. Banka bölümünde yer alan eliptik giriş holü, binanın en etkileyici bölümüdür. Mekân organizasyon şemalarına bakıldığında mekânların kendi içinde lineer bir şekilde biçimlendiği görülmektedir. Mekânlar arası bağlantılar düşey ve yatay sirkülasyonlarla sağlanmaktadır (Tablo 1).

Tablo 1. Sümerbank Mekân Organizasyon- Fonksiyon Analiz Tablosu(Asar, 2012).

	ZEMİN KAT PLANI	BİRİNCİ KAT PLANI	İKİNCİ KAT PLANI
İŞLERİN İSTİFRAFININ			
LENKELERİN (DİŞİ VEYA İÇİ)			
İŞLERİN İZLENİMİNİN			
İŞLERİN İZLENİMİNİN			
LEHAT			

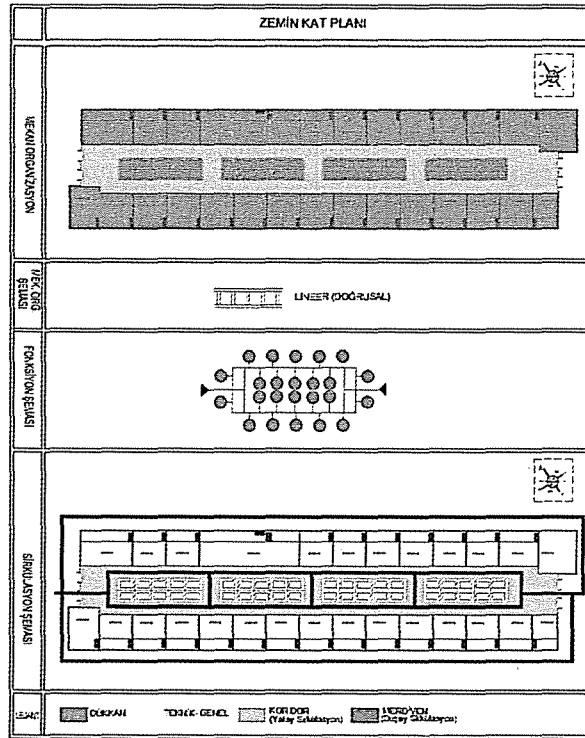
Cephe biçimlenişini incelediğimizde geçiş döneminde yapılan binada; sade cephesi, geniş camların kullanılması ve düz çatıya sahip olması gibi özellikleriyle döneminin izlerini taşıdığı görülmektedir. Ayrıca cephede kullanılan taş malzeme, simetrik kütle anlayışı ve giriş aksı-ana aksın çakışması gibi özelliklerle kendinden önceki I Ulusal Mimarlık Dönemi özelliklerini de yansıtmaktadır. Merdivenlerle yükseltilmiş girişin üstündeki dairesel saçak ve pencerelerde kullanılan güneş kırıcılar ise o dönemde yaygın olarak kullanılan malzemelerdendir.

Ankara Hali (1937, Robert Orley); 1929 Tahtakale yangınından sonra tasarlanmış ve yapıldığı yıldan beri Ankara halkının ucuz alışveriş yaptığı ve işlevselliğini koruyan bir binadır. Lineer düzen ve göğe doğru açılan geniş betonarme saçaklarıyla da dönemin tasarım anlayışını yansıtmaktadır (Anonim, 2011). Kuzeybatı-güneydoğu aksı üzerinde tek katlı olarak boyuna biçimlenen bina içerisinde dükkânlar kuzey-güney ve orta aks üzerinde, yan yana lineer bir şekilde dizilmiştir. Girişlerin bulunduğu cephe de dışa açılan dükkânlar

mevcutken uzun kenara dizilen dükkânların çoğunun içe döntük olduğu görülmektedir. Dükkânlar üzerinde ise halin gün ışığı alabilmesi için bir ışıklık yer almaktadır (Tablo 2).

Ankara hali cephe biçimlenişi ile simetrik kütle ve giriş-ana aksın çakışması gibi özellikleriyle I. Ulusal Mimarlık Dönemi özelliklerini taşıırken yapıldığı geçiş dönemine ait olan sade cephe, kübik kütle ve betonarme saçaklar gibi mimari özellikleri de taşıdığı görülmektedir.

Tablo 2. Ankara Hali Mekân Organizasyon- Fonksiyon Analiz Tablosu (Asar, 2012).



Ulus İşhanı / Ulus Meydanı Çarşısı(1954, Orhan Bozkurt, Orhan Bolak ve Gazanfer Beken); 1952 yılında yarışmayla elde edilen Ulus İşhanı, avlulara bakan alçak bloklar ve yüksek blok olmak üzere 7 bloktan oluşmaktadır (Cengizkan ve Kılıçkiran, 2009). Ankara Zafer Anıtı'nı çevreleyecek şekilde konumlanan bina, doğu-batı doğrultusunda kümesel olarak biçimlenmektedir. Mekân organizasyon şemalarının bina içerisinde lineer biçimde olduğu görülmektedir. Blokların zemin ve 1.katları ticari işlevlerini sürdürürken, üst katlar da ise ofis işlevlerine sahip mekânlar yer almaktadır. Binanın yerleşimindeki yükseklik farklılıklarından dolayı katlar arasındaki girişler farklı kotlardan sağlanmıştır (Tablo 3).

Ankara Zafer Anıtı'nın doğusunda yer alan bina dış bükey biçimde oluşmuş yüksek katlı ofis bloğu ve ticari fonksiyonlarının yoğun yer aldığı alçak bloklardan oluşmaktadır. Alçak bloklarda özellikle güneş kırıcılar ve cam yüzeylerde BTB (cam mozaik) kaplamalar kullanılmaktadır. Sade cephesi başta olmak üzere geçiş dönemi özelliklerine sahip Ulus İşhanı, simetri plan mimari orandaki biçimsellik özellikleri ile II. Ulusal Mimarlık Dönemi mimari özelliklerini yansıtırken Alüminyum doğrama, büyük cam yüzeyler ve prizmatik kütle özellikleri ile Rasyonel-Uluslararası Dönemin mimari özelliklerine sahiptir. Aynı zamanda bu yapı uluslararası modernizm yaklaşımının Türkiye'deki ilk örneklerindedir.

Tablo 3. Ulus İşhanı Mekân Organizasyon- Fonksiyon Analiz Tablosu (Asar, 2012).

İSMELEŞTİRME	MEKÂN ORGANİZASYON ŞEMASI	MEKÂN ORG. ŞEMASI	FONKSİYON ŞEMASI	SİRKÜLASYON ŞEMASI	LEGJANT

Modern Çarşı (1957, Rıza Aşkan); Ankara Valiliği ve Serbest Tüccarlar Anonim Ortaklığı tarafından 1957 yılında açılan yarışmayı Rıza Aşkan'ın Modern Çarşı projesi kazanmıştır. 1967 yılında yapımı tamamlanan, çeşitli ticari malzemelerin satıldığı dükkânlara sahip bu bina, Ankara'nın ilk yürüyen merdivenli yapısıdır (Cengizkan ve Kılıçkiran, 2009). Modern Çarşı 2003 yılında geçirdiği büyük yangın sonrası 2006 yılında yıkılmıştır. Bu binanın bulunduğu alan bugün otopark olarak işletilmektedir (Anonim, 2009b). Belediyeden elde edilen proje ve belgeler sayesinde yıkılan bu binanın mekân organizasyon şemalarının merkezi ve lineer olduğu görülmektedir. Binanın çarşı bloğunda zemin katta ticaret mekânları binayı çevreleyecek lineer biçimde ve iç kısımda ise merkezi bir biçimde dizilmiştir. Kütlelinin kuzeyinde çarşı bloğunun üstünde yer alan ofis bloğu mekânları lineer bir biçimde dizilmiş ve bütünde yükseltilmiştir (Tablo 4).

Tablo 4. Modern Çarşı Mekân Organizasyon- Fonksiyon Analiz Tablosu (Asar, 2012).

UST (TERAS) KAT PLANI		LINEER (DÜKKAN) MEKÂN			
ZEMİN KAT PLANI		MERKEZİ MEKÂN (DÜKKAN)			
1. DÜKKAN KAT PLANI		MERKEZİ MEKÂN			
MEKÂN ORGANİZASYON	MEKÂN ORG. ŞEMASI	FONKSİYON ŞEMASI	SİRYONLARI ŞEMASI	LEGJANT	

Ticari fonksiyonunu uzun yıllar aktif olarak yerine getiren uluslararası üslubun temsilcisi olan bu yapı prizmatik kütleyle dikkat çekmektedir (Anonim, 2011b). Binanın cephesinde alüminyum doğrama ve büyük cam yüzeyleriyle Rasyonel-Uluslararası Dönemin özelliklerini yansıttığı görülürken mimari orandaki biçimsellik ve taş malzeme kaplamalarının kullanımı ile de II. Ulusal Mimari Dönemi özelliklerini gösterdiği söylenebilmektedir.

Tablo 5. Anafartalar Çarşısı Mekân Organizasyon- Fonksiyon Analiz Tablosu (Asar, 2012).

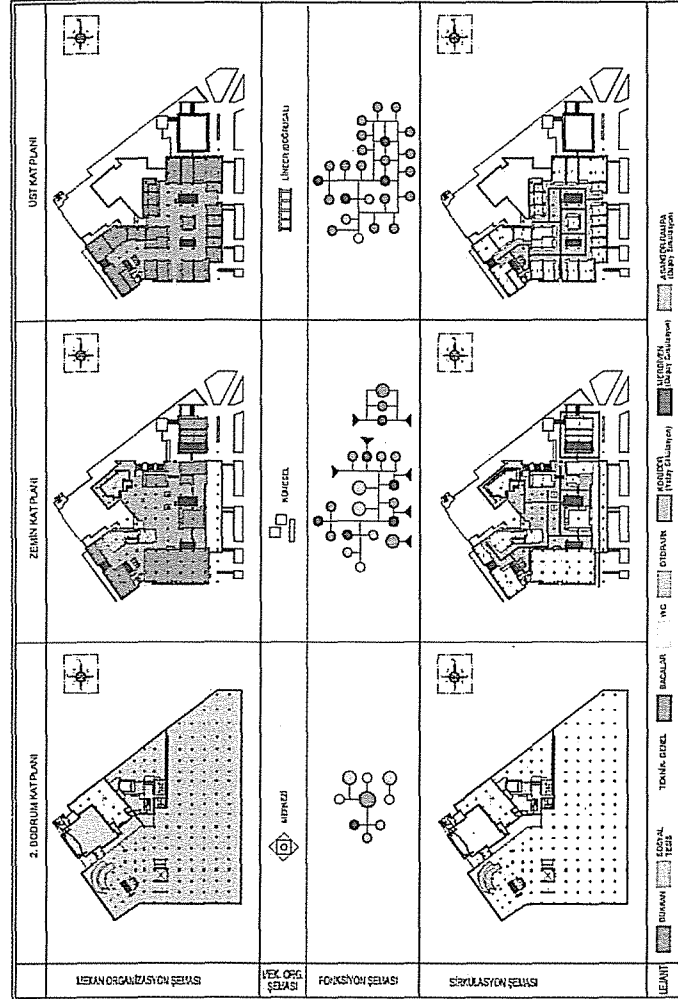
ÜST KAT PLANI		ÜST KAT FONKSİYON PLANI		
ZEMİN KAT PLANI		ZEMİN KAT FONKSİYON PLANI		
BEDEN KAT PLANI		BEDEN KAT FONKSİYON PLANI		
UZUNLUK ORGANİZASYON ŞEMASI		MEKÂN FONKSİYON ŞEMASI		SPATİYAL ORGANİZASYON ŞEMASI

Anafartalar Çarşısı (1967, Ferzan Baydar, Affan Kırmılı ve Tayfur Şahbaz); Ankara'nın ilk yürüyen merdivenli süpermarketine (Gima) ev sahipliği yapmış Anafartalar Çarşısı 1960'lı yıllarda Ankara İmar ve Emlak İşletmesi T.A.Ş tarafından açılan bir yarışma sonucu elde edilmiştir (Anonim, 2009). Bina doğu-batı doğrultusunda boyuna biçimlenen dikdörtgen prizma formu çok

katlı bir çarşıdır. Arsa eğiminden dolayı farklı kotta girişlere sahip binada mekân organizasyon şemaları genel olarak lineer şekildedir. Bina içerisinde katlar arası ulaşım, yürüyen merdiven ve asansörlerle sağlanmaktadır (Tablo 5).

Cephelere baktığımızda dönemin tasarım anlayışını yansıttığını ve o dönem için yeni olan giydirme cephe malzemenin (metal+cam) kullanıldığı görülmektedir. Aynı zamanda Alüminyum doğrama, büyük cam yüzeyler ve prizmatik kütle özelliği ile Rasyonel-Uluslararası Döneme ait mimari özelliklere de sahiptir.

Tablo 6. 100. Yıl Çarşısı Mekân Organizasyon- Fonksiyon Analiz Tablosu (Asar, 2012).



100. Yıl Çarşısı (1967, Semra Dikel ve Orhan Dikel); 1967 yılında Özel İdareye gelir kaynağı sağlayacak bir şehir çarşısı ve büro binası inşa edilmeye karar verilmesi ile açılan yarışma sonucu 100. Yıl Çarşısı elde edilmiştir (Ölçer, 1968). 1960'ların değişen mimarlık yaklaşımının temsilcisi olan bina, parçalanmış kütlelerin fonksiyon ve arsa sınırlarına göre bir araya gelmesiyle oluşmuştur. Arsa üzerinde yer alan alçak bloklar Atatürk ve Cumhuriyet Caddesi'ne sınır çizerken; yüksek blok (Büro binası) ise geri çekilmiştir (Tablo 6). Zemin katta orijinal tasarımında kamusal bir ortak alan oluşturan açıklıklar varken daha sonra bu açıklıklar kapatılmıştır (Anonim, 2009).

Doğu-batı doğrultusunda kümesel olarak biçimlenen binaya girişler, arazi kot farklılıklarından dolayı farklı kotlardan sağlanmıştır. Mekân organizasyon şeması olarak bina içerisinde mekânların dizilimleri merkezi ve lineer bir şekildedir. Zemin katta dükkânlar dışa dönük, binanın içerisine girildiğinde ise içe dönük bir kurgu görülmektedir. Alçak olan çarşı bloğunun zemin katı kadar üst katlarında da ticaret yoğunluğunun fazla olduğu görülmektedir.

Cephe biçimlenişini incelediğimizde alüminyum doğrama ve çarşı bloğunda yer alan büyük cam yüzeylerin kullanımı Rasyonel-Uluslar arası mimari dönemin özelliklerini taşıdığını göstermektedir. Ayrıca sade cephe anlayışı, düz çatılar ve mimari oranın biçimselliği gibi özelliklerle kendinden önceki dönemlere ait mimari özellikleri de yansıtmaktadır.

Ulus Şehir Çarşısı (1998, Salih Bezci); Binanın inşası sırasında yapılan kazılarda Roma Dönemi'ne ait eserlere rastlanmıştır. Binanın yanındaki parselde bulunan eserlerin Roma Dönemi Odeon'u olduğundan sit alanı ilan edilerek kamulaştırılmıştır (Tunçer, 2005). Ulus Şehir Çarşısı bu parsel yanında, Sümerbank Binası'nın doğusunda, kuzey-güney doğrultuda boyuna olarak biçimlenmektedir. Binanın ana girişi Anafartalar Caddesi tarafında yer alan yüksek kolonlarla vurgulanmaktadır. Binada yer alan ticaret birimlerinin mekân organizasyon şemalarına bakıldığında lineer bir biçimde olduğu görülmektedir. Aynı zamanda binada dışarıdan ulaşılan merkezi şemaya sahip bir market yer almaktadır. Ulus Şehir Çarşısı'nın son iki bodrum katı ise otopark olarak kullanılmaktadır. Binadaki dükkânların çoğunun içe dönük olmasına karşın doğu cephesinde zemin ve 1. katta yer alan bazı dükkânların dışa dönük kurgulandığı görülmektedir (Tablo 7).

Cephe biçimlenişinde dikkatimizi ilk olarak yüksek kolonlarla girişin vurgulandığı cephe çekmektedir. Binanın çoğunun modern kaplama malzemesi ile kaplandığı görülmektedir. Bunun yanında binanın merdivenlerinde yer alan dikdörtgen modülündeki pencereler ve galerilerdeki aydınlatmalarla şeffaflık sağlanmaktadır. Ulus Şehir Çarşısı alüminyum doğrama ve prizmatik kütle gibi mimari özellikleri ile Rasyonel-Uluslararası Döneme ait, orandaki biçimsellik ve

sade cephe anlayışıyla da kendinden önceki dönemin mimari özelliklerini yansıtmaktadır.

Tablo 7. Ulus Şehir Çarşısı Mekân Organizasyon- Fonksiyon Analiz Tablosu (Asar, 2012).

①-2. KAT PLANI		LINEER (DOĞRUSAL)			
ZEMİN KAT PLANI		LINEER (DOĞRUSAL)			
2. ① BODRUM KAT PLANI		MERKEZİ			
4. ③ BODRUM KAT PLANI		MERKEZİ			
	MEKÂN ORGANİZASYON	MEK. ORG. ŞEMASI	FONKSİYON ŞEMASI	SİRKÜLASYON ŞEMASI	LEJANT

4.2. Değerlendirme

Ulus tarihi kent merkezinden seçilen ticaret binalarının (Sümerbank, Ankara Hali, Ulus İşhanı, Modern Çarşı, Anafartalar Çarşısı, 100. Yıl Çarşısı, Ulus Şehir Çarşısı) mekân organizasyon analizleri bağlamında yapılan değerlendirmeler aşağıdaki gibi sıralanabilmektedir.

Binalar genellikle form olarak araziye uygun biçimde konumlanmıştır ve planları düzgün geometridedir. Çalışma alanında açıldığı caddeye göre; 3 binanın (Ankara Hali, Anafartalar Çarşısı, Ulus Şehir Çarşısı) boyuna, 2 binanın (Sümerbank, Modern Çarşı) enine, 2 binanın (Ulus İşhanı, 100. Yıl) ise kümesel

olarak biçimlendiği; 4 binanın (Ulus Şehir Çarşısı, Anafartalar Çarşısı, Sümerbank, Anafartalar Çarşısı) lineer, 2 binanın (Ulus İşhanı, 100. Yıl Çarşısı) kümesel, Modern Çarşı'nın ise lineer ve merkezi olarak mekânsal organizasyonunun gerçekleştirildiği görülmüştür (Asar, 2012).

Binaların fonksiyonlarına baktığımızda 3 binanın (Anafartalar Çarşısı, Ulus Şehir Çarşısı, Ankara Hali) tamamında ticaret işlevli mekânlar varken diğer 4 binanın ise alçak bloklarında ticaret fonksiyonunun, yükselen bloklarında ofis fonksiyonunun yer aldığı tespit edilmiştir. Ayrıca iki ve daha üst katlarda dükkân bulunan binalarda üst katlara çıkıldıkça ticaret yoğunluğunun giderek azaldığı görülmüştür. Binaların genelinde katlar arasındaki bağlantı, yürüyen merdivenler, merdivenler ve asansörlerle sağlanırken yatayda, düşey sirkülasyon çekirdeklerinden dağılan lineer bir iletimin olduğu tespit edilmiştir (Asar, 2012).

Cephe biçimlenişlerinde yerel ve geleneksel malzemelerin yanı sıra daha çok modern malzemelerin (cam, giydirme cephe elemanları, kaplamalar vb.) kullanıldığı görülmektedir. Seçilen binaların cephe modülleri yapıldıkları dönemin mimari özelliklerini yansıtmaktadır. Ayrıca Cumhuriyet sonrası 1970'li yıllara kadar tamamlanan binaların prizmatik ve kübik planlara sahip olduğu görülmektedir (Asar, 2012).

5. Sonuç

Birçok uygarlığa ev sahipliği yapmış Ankara'nın önemli bir merkezi olan Ulus'un mekânsal biçimlenişine aracılık eden ticaret binalarının değişiminin tespit edilmesi, gelecek nesillere önemli kentsel ve biçimsel verilerin aktarılması ve kent hafızasına tanıklık etmesi açısından önemli olduğu görülmektedir. Tarih boyunca ticaret alanı olarak kullanılan bu bölgenin günümüzde halen belirli bir kesimin tercih ettiği ticaret alanı olma özelliğini koruduğu ve çevreden kentte gelen kırsal nüfus için Ankara Kenti tanımlamasında kullanılması da bu alanın öneminin başka bir yönünü oluşturmaktadır.

Çalışmada tümünden gelim yöntemiyle Ulus tarihi kent merkezinin gelişimi ve ticaret hayatı incelendikten sonra seçilen binaların mekânsal analizleri yapılmış ve binaların mekânsal biçimlenişleri ortaya çıkarılmaya çalışılmıştır. Bu analizler doğrultusunda seçilen binaların araziye uygun ve düzgün geometride biçimlendiği, ofis fonksiyonunu bünyesinde barındıran binalarda ofis bloğunun kendini öne çıkaracak çok katlı bir kütle ile ticaret bloğunun yanında yer aldığı, binalardaki ticaret yoğunluğunun zemin ve birinci katlarda fazla olduğu üst katlara çıkıldıkça bu yoğunluğun azaldığı tespit edilmiştir. Çalışma kapsamındaki binaların cephe biçimlenişlerine bakıldığında ise yapıldıkları dönemin yapı malzemeleri ve tekniklerinin kullanılarak sade ve asal formlarda tasarlandığı görülmüştür. Ayrıca seçilen binaların yapıldıkları dönemden günümüze kadar işlevsel sürekliliklerinin devam ettiği tespit edilmiştir. Fakat incelenen ticari yapıların, yapıldıkları dönemde insanların her türlü ihtiyacına

karşılık vermesine rağmen günümüzde insanların özellikle sosyal ihtiyaçları için yetersiz kaldığı görülmüştür.

6. Kaynaklar

- AKTÜRE, S. (1978). *19 Yüzyıl Sonunda Anadolu Kenti Mekansal Yapı Çözümlemesi*. Doktora Tezi. İTÜ Mimarlık Fakültesi. ODTÜ Mimarlık Fakültesi Baskı Atölyesi. Ankara
- ALTINDAĞ BELEDİYESİ ARŞİVİ
- ANONİM, (2009). *Ulus Projesi, yıkılacak Binaların Künyesi* <http://v3.arkitera.com/v1/gundem/ulus/yikilacakbinalarinkunyesi.htm> [Ziyaret Tarihi: 16 ocak 2009].
- ANONİM, (2009B). *Gökçek, Modern Çarşı'yı Unuttu*. Cumhuriyet Ankara Haber http://www.yapi.com.tr/Haberler/gokcek-modern-carsiyi-unuttu_68126.html [Ziyaret Tarihi: 16 Mayıs 2009].
- ANONİM, (2011). *Almanca Konuşan Mimar ve Heykeltıraşların Ankara'daki Mirası*. <http://www.goethe.de/ins/tr/ank/prj/urs/geb/trindex.htm> [Ziyaret Tarihi: 28 Ekim 2011].
- ANONİM, (2011B). *Ankara Modern Çarşı*. <http://www.arkiv.com.tr/p10627-ankara-modern-carsi.html> [Ziyaret Tarihi: 21 Mart 2011]
- ASLANOĞLU, İ. (1980). *Erken Cumhuriyet Dönemi Mimarlığı*. İTÜ Mimarlık Fakültesi Basım İşliği. Ankara.
- BALIM, P. (2005). *Ankara'daki Otellerin Gelişimi ve Değişimi*. Yüksek Lisans Tezi. Gazi Üniversitesi Fen Bilimler Enstitüsü Mimarlık. Ankara.
- ASAR, B. (2012). *Ankara Ulus Tarihi Kent Merkezindeki Ticaret Binalarının Değişimi ve Mekânsal Analizi*. Yüksek Lisans Tezi. Selçuk Üniversitesi Fen Bilimler Enstitüsü Mimarlık ABD. Konya.
- CENGİZKAN, A. KILIÇKIRAN, D. (2009). *Yer'in Sesi Ulus İşhanı'nın Söyledikleri*. Arkadaş Yayınları. Ankara.
- CEZAR, M. (1983). *Typical Commercial Buildings of the Ottoman Classical Period and The Ottoman Construction Systems*. Türkiye İş Bankası. İstanbul
- DARKA, S. (2003). *15-19. Yüzyıl Ankara Hanlarında İşlevsel Dönüşümler*. Yüksek Lisans Tezi. Gazi Üniversitesi Fen Bilimleri Enstitüsü Mimarlık Fakültesi. Ankara.
- ERGENÇ, Ö. (1975). *1600-1615 yılları arasında Ankara iktisadi Tarihine ait araştırmalar. Türkiye İktisat Tarihi Semineri Metinler Tartışmalar*. Mars Matbaası. Ankara.
- EYİCE, S. (1972). *Ankara'nın Eski Bir Resmi*. Atatürk Konferansları. Cilt 4. Türk Tarih Kurumu. Ankara.
- FIDAN, T. (2007). *Tarihi Kent Merkezlerinde Planlama Sorunları Ankara Ulus Tarihi Kent Merkezi Koruma İslah İmar Planı Örneğinin incelenmesi*. Yüksek Lisans Tezi. Gazi Üniversitesi Fen Bilimleri Enstitüsü. Ankara.
- GOOGLE EARTH ANKARA-ULUS HAVA FOTOĞRAFI

- GÜLTEKİN TURGUT, N. (2007). *Kentsel Korumada Yenileme Tercihli Yasal Yapıtlar-Kent ve Bölge Üzerine Çalışmalar*. Gazi Üniversitesi Şehir Bölge Planlama Bölümü. Ankara.
- GÜNAY, B. KIRAL, Ö. ERKAL, F. (2005). *Ulus Tarihi Kent Merkezi Koruma Islah İmar Planı:1986-2006 Koruma Planından Yenileme Planına*. [online], http://www.spo.org.tr/resimler/ekler/806734b256c27e4_ek.pdf [Ziyaret Tarihi: 21 Ocak 2011].
- KANDEMİR, S. (1932). *Ankara Vilayeti*. Türk Maarif Cemiyeti Neşriyatı. Ankara
- KELEŞ, R. (1971). *Eski Ankara'da Bir Şehir Tipolojisi*. Ankara Üniversitesi Siyasal Bilgiler Fakültesi Yayınları. Ankara.13-15,90-109.
- KONUR, A. (1997). *Ankara'daki Alışveriş Merkezlerinin Gelişimi ile Program ve tasarım Kriterlerinin Değişimi*. Y. Lisans Tezi. Gazi Üniversitesi Mimarlık Anabilim Dalı. Ankara.
- MADRAN, E. (2005). *Açılış ve Sunumlar, Ankara tarihi Kent Merkezi-1 Ulus Paneli*. TMMOB Mimarlar Odası Ankara Şubesi. Ankara.
- MADRAN, E. ERGUT, A.E. ÖZGÖNÜL N.A. (2005). *Ulus Tarihi Kent Merkezi. TMMOB Mimarlar Odası Ankara Şubesi Raporu*. Planlama Dergisi. Ankara.
- ÖLÇER, K. (1968). *Ankara Ulus Meydanı Çarşı ve Büro İnşaatı*. Türkiye Mühendislik Haberleri Dergisi. <http://www.ekutuphane.imo.org.tr/pdf/2685.pdf> [Ziyaret Tarihi: 21 Mart 2011].
- ŞAHİN, P. (2008). *Tarihi Çevreleri Koruma Sürecinde Yaşanan Fiziksel ve Sosokültürel Değişimin, Ankara-Ulus Tarihi Kent Merkezi İstiklal Mahallesi Örneği*. Yüksek Lisans Tezi .Gazi Üniversitesi Fen Bilimleri Enstitüsü Şehir ve Bölge Planlama.Ankara.
- TUNÇER, M. (2001). *Ankara Şehri Merkez Gelişimi*. T.C. Kültür Bakanlığı Yayınları. Ankara.
- TUNÇER, M. (2005). *Açılış ve Sunumlar, Ankara tarihi Kent Merkezi-1 Ulus Paneli*. TMMOB Mimarlar Odası Ankara Şubesi. Ankara.