



TÜRK-İSLAM MEDENİYETİ AKADEMİK ARAŞTIRMALAR DERGİSİ

Yılda iki kez yayımlanan ulusal ve uluslararası hakemli dergidir.

Editör: Prof. Dr. Mehmet AYDIN

Editör Yardımcısı: Doç. Dr. Şahin FİLİZ

Yayın Sekreteryası

Yrd. Doç. Dr. Ahmet ARAS

Yrd. Doç. Dr. Dicle AYDIN

Dr. Tahir ULUÇ

KONYA 2006/2

AFYON SULTANDAĞI SAHİP ATA KERVANSARAYI

Yrd. Doç. Dr. Mehmet UYSAL*

Yrd. Doç. Dr. Dicle AYDIN*

Prof. Dr. Kerim ÇINAR*

Arş. Gör. Yavuz ARAT*

Abstract

Sahip Ata Caravansary in Afyon - Sultandağı

İshaklı (Sahipata) Caravansary is located on the road of Konya-Afyon that forms the Seljukid transportation system among the caravansary network. The caravansary, located in the district that is nowadays called Sultandağı, includes open and covered parts and there exists Köşk Mosque in its courtyard. İshaklı (Sahipata) Caravansary is built by Seljukid Vizier Sahip Ata Fahrettin Ali. In this study, the importance of caravanserais in the Seljukid transport system is examined, and the locational information about İshaklı Caravansary in settlement place and transportation network is given. Depending upon the survey performed in 2003, the building's dimensional, formal and structural properties are explained.

GİRİŞ

Sahip Ata ismiyle tanınan Selçuklu Veziri Fahrettin Ali bin Hüseyin tarafından yaptırılan, Afyon Sultandağı'ndaki kervansarayın belgelenmesi ve bulgular ışığında değerlendirilmesi, bu çalışmanın konusunu oluşturmaktadır. Sahip Ata Kervansaraya ait tarafımızdan yapılan rölöve projesi, Eskişehir Kültür ve Tabiat Varlıkları Koruma Kurulunun 15.08.2003 tarih ve 2056 sayılı kararı ile onaylanmıştır¹. Onay sonrası kervansarayda, Kurul izniyle Eylül-Ekim 2003 tarihlerinde yoklama kazıları gerçekleştirilmiş ve ortaya çıkan bulgular, çizim-

* Selçuk Üniversitesi Mühendislik-Mimarlık Fakültesi Mimarlık Bölümü, Konya

¹ Sahip Ata Kervansarayının rölöve, restitüsyon ve restorasyon projelerinin hazırlanması, Afyon İl Daimi Komisyonunun 18.12.2002 tarih ve 903/903 sayılı kararı ve düzenlenen protokolle Selçuk Üniversitesi Müh. Mim. Fakültesi Döner Sermayesi işletmesine verilmiştir. Projeler, bu çalışmayı gerçekleştiren ekip tarafından yürütülmüş ve tamamlanmıştır. Proje müellifi Prof. Dr. Kerim ÇINAR'dır.

lerle belgelenmiştir. Kervansarayın, 1964 tarihinde Mahmut Akok tarafından çalışılmış, rölöve ve restorasyon projeleri çizilmiş, aynı tarihte Vakıflar Genel Müdürlüğü tarafından onarım çalışmaları da başlamıştır². Onarım çalışmaları 1975'lere kadar aralıklarla sürmüştür³. Mücella Kayademiir 1986 tarihinde Sahip Ata kervansarayının restorasyon projesini yüksek lisans tezi kapsamında yapmıştır⁴. O tarihten bugüne kadar kervansaraya ilişkin herhangi bir onarım ya da belgeleme çalışması gerçekleştirilmemiştir. Bu çalışma, kazı sonuçlarının, kervansaraylarla ilgili literatür çalışmalarıyla desteklenerek değerlendirilmesi anlamında önem taşımaktadır.

Sahip Ata Kervansarayı'na ilişkin tespit çalışmalarına geçmeden önce, kervansarayları kısaca tanımlamak, fonksiyonlarına ve Anadolu'daki yerlerine değinmek, Selçuklu kervansaray kurumu çerçevesinde Sahip Ata Kervansarayının yerini belirlememizde yardımcı olacaktır. En basit anlamıyla kervansaray, kervanlara hizmet eden bir yol üstü kuruluşudur⁵. Ticari yaşamın gelişmesini ve o yaşamın canlılığını yansıtan çok sayıda kervansaray, yolcular ve kervanların güvenle seyahat etmeleri, barınmaları için yapılmış konaklama tesisleridir. Ayrıca kervansarayların hareket halinde bulunan ordulara kışla, Anadolu'yu ziyaret eden yabancılara misafirhane, muharebelerde esir alınan askerler için hapis-hane⁶, ikinci derecede önemli bulunduğu zaman veya yol önemini kaybettiği zaman zaviye veya başka dini amaçlarla kullanıldığı⁷ çalışmalardan anlaşılmaktadır.

En önemli Selçuklu kervansarayları, Anadolu'yu doğu-batı istikametinde kat eden ticaret yolu üzerinde inşa edilmiştir. Bu yollardan doğu batı istikametinde olan, Antalya ve Alaiye'den (Alanya) başlayarak Konya, Aksaray, Kayseri, Sivâş, Erzincan ve Erzurum gibi büyük merkezlerden geçerek İran ve Türkmenistan'a ulaşmaktadır. Konya-Akşehir istikametinde giden ikinci bir yolda İstanbul'a uzanmaktadır⁸. Konumuz olan Sahip Ata Kervansarayı, Konya-Çay

² Mahmut Akok, "İshaklı Kervansarayı" Türk Arkeoloji Dergisi, Sayı: XXI-2, Kültür Bakanlığı Eski Eserler ve Müzeler Genel Müdürlüğü, 1974, s:6

³ Can Binan, "13.yy Anadolu Kervansarayları Koruma Ölçütleri Üzerine Bir Araştırma", İTÜ Fen Bilimleri Enstitüsü, İstanbul, Yayınlanmamış Doktora Tezi, 1990, s: 125

⁴ Mücella Kayademiir, "Restoration Project of Ishaklı Caravanserai in Sultandağı", Yüksek Lisans Tezi, ODTÜ, Ankara, 1986

⁵ Aysıl Tükel, "Alara Hanının Tanıtılması ve Değerlendirilmesi", Belleten, Cilt:33, Sayı: 129-132, Türk Tarih Kurumu Basımevi, Ankara, 1969, s.430

⁶ Osman Turan, "Selçuk Kervansarayları", Belleten, Cilt:10, Sayı: 39, Türk Tarih Kurumu Basımevi, Ankara, 1946, s.490

⁷ Aysıl Tükel Yavuz, "Anadolu Selçuklu Dönemi Hanları ve Posta-Menzil-Derbent Teşkilatları", Prof. Doğan KUBAN Armağanı, Eren Yayınevi, İstanbul, 1996, s:25

⁸ Turan, age., s:474

(Afyon) yolunda, Akşehir ilçesine 28 km mesafede Sultandağı (eski adıyla İshaklı) ilçesinde bulunmaktadır⁹.

Kervansarayların boyutları, üzerine inşa edildikleri yolun ticaret hacmine, dolayısıyla konaklayacak kervanların büyüklüğüne ve yaptırانların gücüne bağlı olarak değişmiştir¹⁰. Kervansaraylar tarihsel geçmişleri, taşıyıcı sistemleri, yapısal, mimari ve dekorasyon özellikleri ve yayılma alanları açısından benzerlik ve süreklilik göstermektedirler.

Kervansaraylarda "açık" ve "kapalı" bölümlerin varlığı ölçüt olarak kullanılmış¹¹, buna göre de;

- a. Yalnızca kapalı kısmı olan "hol" hanlar,
- b. Hem açık, hem kapalı kısmı olan hanlar,
- c. Yalnızca açık kısmı olan "açık bölüm" hanlar olarak üç grupta sınıflanmıştır.

Bu gruplamadan ayrı olarak iç içe iki plandan oluşan "eşodaklı" hanlar da, farklı bir tip olarak tanımlanmıştır¹².

Fonksiyon ağırlıklı tipolojiye göre ise kervansaraylar; yalnız barınak kısmı olan hanlar, barınak ve servisleri olan hanlar olarak iki temel gruba ayrılmaktadır. Kervansaraylar ister yalnızca barınak, ister barınak ve servis mekânlarını içersinler, iki temel plan şemasına göre şekillenmektedir. Bunlardan birincisi adeta hiyerarşik bir biçimlenme olup, bir işlev veya işlev grubunun mekânları birbirini takip edecek biçimde dizilmektedir. Bu tipin barınak kısmı ayrıdır ve yan yana dizilen çoğunlukla dikey, bazen yatay, bazen de kesişen tonozlu sahnulardan oluşmaktadır. Servisler çoğunlukla ön cepheye bitişik ve bir avlu etrafında yer almaktadır¹³.

Konumuz olan Sahip Ata kervansarayı "açık"lık ve "kapalı"lık ölçütüne göre hem açık hem de kapalı bölümü olan hanlar sınıflamasında yer almaktadır. Fonksiyon ağırlıklı tipolojiye göre ise barınak ve servisleri olan hanlar grubuna girmektedir. Barınak bölümü, girişe dik beş sahnulardan oluşmakta, servis bölümleri ise avlu etrafında sıralanmaktadır. Sahip Ata Kervansarayı ile Konya Aksa-

⁹ M. Kemal Özergin, "Anadolu'da Selçuklu Kervansarayları", İ.Ü. Tarih Dergisi, (C.XV S:20), İstanbul, 1965, s:155

¹⁰ Doğan Kuban, "Selçuklu Çağında Anadolu Sanatı" Yapı Kredi Yayınları İstanbul, 2002, s:236

¹¹ Kurt Erdmann, "Das Anatolische Kervansaray Des 13. Jahrhunderts, Verlag Grbr. Mann., Berlin, 1961, s: 21-22;

Aysıl Tükel Yavuz, "Anadolu'da Eşodaklı Selçuklu Hanları", ODTÜ Mimarlık Fakültesi Dergisi, (2:2), 187-204, 1976, s:87

¹² Yavuz, 1976, age., s:87; Haşım Karpuz, "Anadolu Selçuklu Mimarisi Yardımcı Ders Kitabı" Selçuk Üniversitesi Yaşatma ve Geliştirme Vakfı, Konya, 2001, s:81

¹³ Aysıl Tükel Yavuz, "Mirçinge Han ve Anadolu Selçuklu Dönemi Eşodaklı Kervansarayları Arasındaki Yeri", ODTÜ Mimarlık Fakültesi Dergisi, Cilt:11, Sayı 1-2, 1991, s:49

ray yolu üzerindeki Sultan Han (1229), Niğde Ağzıkarahan (1236-1241), Tokat Hatun Hanı (1239), Kayseri Aksaray yolundaki Sarı Han (XIII. yy ortaları), Konya Aksaray yolundaki Obruk Han (XIII. yy ortaları) ile Eğirdir-Denizli yolundaki Çardak Han (1230), plan bakımından en yakın benzerliklere sahip olan kervansaraylardır¹⁴.

YÖNTEM

Ocak 2003 tarihinde başlayan tespit çalışmaları, 1/100, 1/50, 1/20 ölçeklerde belgelenmiştir. Yapının mevcut durumu, yapıda var olan izler, kazıdan elde edilen bulgular, Sahip Ata Kervansarayı ile ilgili bugüne kadar yapılmış çalışmalar, benzer dönem yapılarıyla yapılan karşılaştırmalar, tespit ve belgeleme çalışmasını sonuca ulaştırmamızı sağlamıştır. Ayrıntılı ve tanıtım değerlendirme çalışması, binaya ait çizimler ve fotoğraflarla desteklenmiştir.

KERVANSARAYIN KONUMU

Sahip Ata Kervansarayı, Afyon ilinin, Sultandağı ilçesinde bulunmaktadır. Sultandağı, Afyon İlinin doğusunda, Ege Bölgesi ile İç Anadolu Bölgesinin birleştiği yerde, Konya ve Isparta illerinin sınırında bir ilçedir. Kuzeyinde Bolvadin, güneyinde Yalvaç, doğusunda Akşehir, batısında Çay ilçeleri ile komşudur. Kuzeydoğu – güneybatı yönünde konumlanan kervansarayın yakın çevresinde güneybatı yönünde XV. yy. Osmanlı Döneminde yaptırılan Çifte Hamam¹⁵, 1912 yılında yaptırılan Ulu Camii¹⁶, güneyinde ise Laleli Çeşme bulunmaktadır. Kervansarayın güneydoğu yönünde park yer almaktadır. İl Özel İdare Binası ve müştemilatı güneybatı yönünde kervansaraya bitişik konumdadır¹⁷. Yakın çevresinde az katlı konut dokusu ve genellikle konut altlarında yer alan küçük ticari dükkânlar bulunmaktadır. Kervansarayın kuzeybatı ve güneydoğu yönünde taşıt yolları yer almaktadır. Girişin yer aldığı kuzeydoğu yönünde ise çift şerifli Zübeyde Hanım Caddesi uzanmakta ve kuzeybatı yönünde Afyon-Konya Karayoluna bağlanmaktadır (Şekil-1, Şekil-2).

¹⁴ Haşim Karpuz, "Sahip Ata'nın Yaptırdığı İshaklı Han", Antalya 3. Selçuklu Semineri Bildirileri", İstanbul 1989, s:83

¹⁵ Mevlüt Üyümez - Fevzi Kaya, "Afyonkarahisar'da Su Mimarisi", Afyonkarahisar Kütüğü Cilt:1, AKÜ Yayınları, 2005, s:407

¹⁶ Camii, Karamanoğlu İbrahim Bey zamanında 1458 yılında yaptırılmıştır. 1912 tarihinde yıktırılarak yerine şimdiki Ulu Cami (Çarşı Camii-Aşağı Camii) inşa edilmiştir. Eski camiden sadece minare ile kitabesi kalmıştır. Yusuf Ilgar - Mustafa Karazeybek, "Afyonkarahisar'da Camii ve Mescitler", Afyon Kütüğü, Cilt:1, Afyon, AKÜ Yayınları, 2005, s:327

¹⁷ Sahip Ata Kervansarayının güneybatı duvarına bitişik konumlanan, 1974 yılında inşa edilen Özel İdare Binası ve müştemilatının statik ve görsel açıdan kervansaraya zarar verdiği gerekçesiyle yıkılması isteği Eskişehir KTVK Kurulunun 15.08.2003 tarih ve 2056 sayılı kararı gereğince onaylanmıştır. Kervansarayda yapılan yoklama kazısı çalışmaları sonrasında (Kasım 2003) bina yıkılarak çevre temizliği yapılmıştır.

GENEL GÖRÜNÜM - CEPHELER

Kervansarayın açık bölümü dıştan 37,70m x 39,05m, barınak bölümü 23,90m x 24,00 m boyutlarındadır. Avlu bölümü plan olarak barınaktan daha geniş tutulduğundan cephelerde de 7 m öne gelmiştir. Pencere, korniş gibi mimari elemanlar her cephede yer almamaktadır. Kervansarayın konumlandığı yönlere dikkate alınarak, tespit çalışmalarında elde edilen bulgular bu bölümde anlatılacaktır.

Kervansarayın kuzeydoğu cephesi, portalin yer aldığı 37,70 m uzunluğundaki giriş cephesidir. Bu cephede duvar yüksekliği değişkenlik göstermektedir. Duvar kuzeybatı yönünde zeminden 5,24 m, güneydoğu yönünde ise 4,57 m yüksekliğindedir. Önyüzün ortasında bulunan portal, 7,30 m genişliğindedir. Orijinal yüksekliğini yıkılmalar nedeniyle kaybetmiş basık kemerli portalin üst yüksekliği 5,20 m dir. Portal duvar yüzeyinden 1,50 m öne doğru çıkmaktadır. Önyüzde, ikisi köşede olmak üzere dört payanda¹⁸ yer almaktadır. Kuzeybatı ve güneydoğuda yer alan kare planlı payandalar 0,90 m duvardan öne doğru gelmektedir. Kare planlı payandalar ile portal arasında, çapı 1,88 m olan yarım daire planlı payandalar yer almaktadır. Kuzeybatı yönünden güneydoğu yönüne doğru kare planlı payanda ile yarım daire planlı payanda arası 6,24 m, yarım daire payanda ile portal arası 5,16 m.dir. Portalin güneydoğu yönünde portal ile yarım daire planlı payanda arası 5,14 m, yarım daire planlı payanda ile kare planlı köşe payanda arası mesafe 6,11 m.dir. Önyüz kesme taşla hemen hemen tümüyle yenilenmiştir. Bu cephede zeminden 1,80 m yüksekliğe kadar orijinal malzeme görülmektedir (Şekil-3).

Kervansarayın kuzeybatı cephesi, avlu duvarı (39,05 m) ve barınak duvarından (24,10 m) oluşmaktadır. Avlu duvarı, kuzeydoğu ve güneybatı köşe noktalarında kare planlı payandalarla desteklenmiştir. Köşe payandalar arasında kuzeydoğu yönünde yarım daire planlı, güneybatı yönünde ise dikdörtgen planlı iki payanda daha bulunmaktadır. Payandalar duvar yüzeyinden 0,90 m öne çıkmaktadır. Kuzeydoğudan -güneybatıya doğru payandalar arası mesafe sırasıyla 10,61 m, 10,39 m, 10,30 m.dir. Zemin kotu güneybatı yönüne doğru yükselmekte, duvar yüksekliği de değişmektedir. Kuzeydoğu köşe noktada duvar yüksekliği zeminden 5,24 m, güneybatı köşe noktada 4,62 m.dir. Barınak duvarı, güneybatı köşede kare planlı ve kuzeydoğu yönünde 10,75 m mesafede dikdörtgen planlı payanda ile desteklenmektedir. Bu payandalarda duvar yüzeyinden 0,90 m. öne çıkmaktadır. Duvar yüksekliği barınak bölümünde de farklı-

¹⁸ Kervansarayların anıtsal görünüşleri dış duvarlarda payandalarla desteklenmiştir. Payandalar uzun duvarlarda duvarın direncini arttırmaktadır. Payandalar kare, dikdörtgen, daire, çokgen gibi farklı biçimlenmelerde uygulanmışlardır. Köşe noktalarda dörtte üç olarak tekrarlanırlar ve üstleri plana uygun biçimde şekillenmiş bir külahla bitirilmiştir. Aysıl Tükel Yavuz, "Anadolu Selçuklu Mimarisinin Yapı Özellikleri", Selçuklu Çağında Anadolu Sanatı, Doğan Kuban, Yapı Kredi Yayınları, İstanbul, 2002, s:276-277

lıklar göstermektedir. Barınak duvarının avlu ile birleşim noktasında yüksekliği 4,90 m, güneybatı yönünde yüksekliği 3,96 m.dir. Üst örtüden gelen yağmur ve kar sularını alan ve kervansarayın dışına atılmasını sağlayan çörtlenler, kuzeybatı cephede görülen diğer elemanlardır. Avlu duvarında iki çörtlen bulunmaktadır. Bu cephede hem avlu hem de barınak duvarında pencere ve korniş gibi mimari elemanlar bulunmamakta, zeminden yaklaşık 0,90 m yüksekliğe kadar yapının orijinal malzemesi görülebilmektedir. Ancak 1970'li yıllarda yapılan onarımlarda kesme taş ağırlıklı olarak kullanılmış, duvar yüzeyi bu taşlarla kaplanmıştır (Şekil-3).

Kervansarayın güneybatı yönünde İl Özel İdare binası ve müstemilatı yer almaktadır. Özel İdare Binasından dolayı kervansaray barınak kısmının cephesi tam olarak görülememektedir (Şekil-4). Barınak bölümünü gördüğümüz bu cephenin uzunluğu 25,80 m.dir. Güneybatı cephede, diğer cephelerde olduğu gibi payandalar yer almaktadır. Köşe noktalarda kare planlı, yüzeyin ortasında ise dikdörtgen planlı olan payandalar duvar yüzeyinden 0,98 m öne çıkmaktadır. Payandaların kuzeybatıdan, güneydoğuya doğru birbirine olan mesafesi 10,35 m ve 10,10 m.dir. Kuzeybatı köşe noktada duvar yüksekliği 3,50 m, güneydoğu cephede 3,24 m.dir. Yüzeyin ortasındaki payanda, fenerin yer aldığı orta sahınla aynı yükseklikte tutulmuştur. Bu noktada duvar yüksekliği 4,80 m.dir. Barınak duvarında üç mazgal pencere yer almaktadır. Orta payandanın kuzeybatı yönünde olan iki mazgal pencere İl Özel İdare binasının arka bahçesine bakmaktadır. Diğer mazgal pencere bina ile kapatılmış durumdadır. Görünen mazgal pencerelerin kuzeybatı yöndekinin yüksekliği 0,70 m, güneydoğu yöndekinin yüksekliği 0,85 m.dir. Bu cephede barınak bölümünde iki çörtlen yer almakta ve korniş bulunmamaktadır. Avlu, barınak bölümünden daha geniş planlandığından güneybatı cephesinden bakıldığında açık bölümün duvar yüzeyleri de görülmektedir. Bakış yönüne göre avlu sol duvarının yarısı yıkık durumdadır. Avlu sağ duvarında bir çörtlen bulunmaktadır. Bu cephede fazla yenileme yapılmamıştır. Ağırlıklı olarak orijinal malzeme görülmektedir.

Kervansarayın güneydoğu cephesi güneybatı yönünde barınak, kuzeydoğu yönünde de avlu duvarından oluşmaktadır. Barınak duvarının uzunluğu 24,00 m, avlu duvarının uzunluğu 38,30 m.dir. Avlu duvarı, barınak bölümünden 5,32 m öndedir. Barınak duvarında biri güneybatı köşede olmak üzere iki payanda yer almaktadır. Barınak bölümünde güneybatı yönünde köşede yer alan kare planlı payanda ile kuzeydoğu yönünde yer alan dikdörtgen planlı payanda arasında 10,00 m bulunmaktadır. Payandalar duvar yüzeyinden 0,90 m öndedir. Güneybatı yönündeki payanda yüksekliği 2,87 m, kuzeydoğu yönündeki payanda yüksekliği 3,85 m.dir. Avlu duvarında üç payanda bulunmaktadır. Kuzeydoğu yönünde köşedeki payanda kare planlı, güneybatı yönüne doğru sonraki iki payanda dikdörtgen planlıdır. Avlu duvarında yükseklik değişikliği göstermekte, zemin, güneybatı yönüne doğru yükselmektedir. Avlu duvarı güneybatı köşesi ve bu yüzeyde yer alan iki payanda arasında duvar yıkılmış olduğundan bu yüzey yüksekliği oldukça düşüktür. Barınak duvarında iki maz-

gal pencere yer almaktadır. Güneybatı yönündeki mazgal pencere ortadaki payandadan 2,34 m mesafede ve 0,55 m. yüksekliğindedir. Kuzeydoğu yönündeki mazgal pencere ise ortadaki payandadan 4,60 m mesafede ve 0,50 m yüksekliğindedir. Barınak duvarında ortadaki payanda ile kuzeydoğu köşe payanda arasında bir de çörtlen bulunmaktadır. Diğer cephelerde olduğu gibi bu cephede de korniş bulunmamakta, duvar ve payanda üstlerinin bitişlerinin nasıl olduğu konusunda bir iz yer almamaktadır¹⁹. Yüksekliği düşük olan yüzeyde orijinal moloz yapı malzemesi görülmektedir. Yapılan onarımlarda ise kesme taş malzeme kullanılmıştır (Şekil-3).

SAHİP ATA KERVANSARAYININ MEKÂNSAL KURGUSU

BARINAK BÖLÜMÜ

Sahip Ata Kervansarayında barınak bölümü genel yerleşime göre güneybatı yönünde konumlanmıştır. İçten 20,80x21,80 m boyutlarında, kareye yakın bir mekân olan barınak bölümü, giriş duvarına dik beş sahandan oluşmaktadır. Sahunların üst örtüsü, çatıda da aynı düzende devam ederek beşik tonozla örtülmüştür. Moloz taşlarla yapılmış üst örtü yükü, aynı zamanda üst örtüyü biçimlendiren sivri kemerler aracılığı ile zemine aktarılmaktadır. Dikdörtgen kesitli 16 kemer ayağı bulunan barınak bölümünde, kemer açıklıkları ve yükseklikleri orta sahin dışında hemen hemen aynıdır. Kemer ayakları yaklaşık olarak 0,95x1,20 m boyutlarındadır. Orta sahinde, genişlik 4,37 m ve yükseklik 6,50 m.dir (Şekil-5). Orta sahinin sağında ve solunda yer alan sahinler genelde 3,00 m genişliğinde ve 4,95 yüksekliğindedir. Sahını oluşturan kemer ayaklarının sahin yönünde açıklıkları ortalama 3,40 m.dir. Orta sahinin merkezinde aydınlık feneri açıklığı bulunmaktadır. Bu noktada zeminden yükseklik 7,40 m'dir (Şekil-6).

Kemerde yapı malzemesi olarak kesme taş, üst örtüye geçişte ve üst örtüde moloz taşlar kullanılmıştır. Barınak bölümünün çevre duvarları, iç kısımda sıralı moloz taş, dışta ise kesme taşlarla örülmüştür. Duvar kalınlığı 1,30 m ile 1,60 m arasında değişmektedir. Kemer ayaklarında ve kemer taşlarında yavaşma derzli örgü tekniği uygulanmıştır.

¹⁹ Yavuz'un (2002) çalışması dikkate alındığında payandaların üstünün plan düzlemine uygun külahla bittiği söylenebilir. Bkz, Dipnot: 15

Barınak Bölümünde Kazılar ve Bulguların Değerlendirilmesi

Sahip Ata Kervansarayının barınak bölümünde işleve ilişkin analizleri gerçekleştirmek amacıyla yoklama kazıları gerçekleştirilmiştir²⁰. Barınak bölümünde kazılar, girişin sağında, solunda ve ortadaki sahinler da yapılmıştır. Kazıdan elde edilen bulgular seki gibi fonksiyonel düzenlemeler hakkında sonuca ulaşmamıza yardımcı olmuştur. Bulgular, kervansaraylarla ilgili yapılan çalışmalarla da desteklenmiştir. Ayrıca bugün orijinal durumunu göremediğimiz aydınlık feneri ile ilgili olarak, kaynaklara dayalı değerlendirmeler yapılmıştır.

Literatürlerde "ahır", "kapalı bölüm", kışlık bölüm", "barınak" olarak geçen bu bölüm, insan ve hayvanların barınmaları için yapılan mekânlardır²¹. Kuban (2002) kapalı bölümleri, kalın duvar ve ayaklara oturan, genelde sivri profilli, beşik tonozlarla örtülü, paralel sahinlerden oluşan büyük mekân olarak tanımlamıştır²². Barınağın asgari koşulları, hayvanların çözülmesi, yüklerin indirilmesi, yolcuların yatması, hayvanların beslenmesi ve bağlanmasıdır. Birçok kervansarayda barınak bölümü yalnızca kemerleri taşıyan ayaklarla bölünmüş, bunun dışında devamlılığı olan bölüntüsüz mekânlar görünümündedir²³. Ancak, bu mekânda hayvanlar ve insanlar aynı düzlemde bulunmamakta, hayvanlar için "ahır", insan ve yükler için "seki" olarak isimlendirilen bölünmeler yer almaktadır²⁴.

Sahip Ata Kervansarayında da, barınak bölümündeki kemer ayaklarında çıkıntı yapan, topuk ve kemer ayaklarını bağlayan taş sıralardan, seki düzeninin olduğu anlaşılmaktadır (Şekil-7). Kervansarayda kemer ayakları arasında yapılan yoklama kazılarıyla netleşen bu izler dışında seki izlerine rastlanmamıştır. Bu durum seki ve ahır bölümünde olması gereken taşların yerinden sökülerek başka amaçlarla kullanıldığını düşündürmektedir.

Beş sahinnden oluşan hanlarda seki düzeni konumu hep aynıdır. Giriş taraftaki ikinci birimde başlayan seki, ikinci ve dördüncü dikey sahinde yer almakta, dip duvara kadar uzandıktan sonra iki kanat, yatayda birleşmekte ve böylece U biçimi almaktadır. Dolay, Çardak, Kayseri Sultan, Ağzıkara, Sadettin, Susuz, Karatay ve Avanos Sarı Hanlarda seki hep bu durumdadır²⁵. Bu bilgilerden ve kazılardan elde edilen bulgularla kemer ayaklarını bağlayan yer yer izlerden yola çıkarak, Sahip Ata Kervansarayında da sekinin, ikinci sahinde baş-

²⁰ Sondaj kazıları barınak ve avlu bölümünde gerçekleştirilmiştir. Kazı çalışmaları Vakıflar Genel Müdürlüğü elemanları tarafından 30.09.2003 - 09.10.2003 tarihleri arasında yapılmıştır.

²¹ Aysıl Tükel Yavuz, "Burmahan", Suut Kemal Yetkin'e Armağan, Hacettepe Üniversitesi, Armağan Dizisi:1, Ankara, 1984, s:352

²² Kuban, age., s:232

²³ Aysıl Tükel Yavuz, "Anadolu Selçuklu Kervansaraylarında Mekân-İşlev İlişkisi İçinde Savunma ve Barınma", IX. Vakıf Haftası Kitabı, Vakıflar Genel Müdürlüğü yayını, Ankara, 1992, s: 261

²⁴ Kuban, age., s: 233; Yavuz, 1992, age., s:261; Yavuz, 1996, age., s:31

²⁵ Yavuz, 1992, age., s: 263; Yavuz, 1984, age., s: 352

ladığı, orta sahnın iki yanında devam ettiği ve dördüncü sahnında birleşerek ters U biçimini aldığı düşünülmektedir. Sekinin ön yüzü taş, zeminin ise sıkıştırılmış toprak olduğu yoklama kazıları ile anlaşılmıştır.

Barınak mekânında zeminden 0,80 m – 1,20 m yüksekliğinde olan sekilere ahşap ya da taş merdivenlerle ulaşılmaktadır²⁶. Yavuz (1992) hanlarda hayvanların bulunduğu ahır kotunda beslenme ve su gereksinimi için, seki kenarında ya da dış duvar yüzeyinde yemlik ve yalak düzeninden söz etmektedir²⁷. Ayrıca hayvanların bağlanması için halkalar ya da kemer ayaklarına açılan delikler bulunmaktadır. Sahip Ata Kervansarayında seki ve ahır düzeni zaman içinde tamamen yok olduğundan, seki merdiveninin nasıl ve nerede olduğu konusunda bir bilgiye ulaşılamamıştır. Bunun yanı sıra duvarlarda yemlik ve yalak düzenine yönelik herhangi bir iz de bugün mevcut değildir. Hayvanların bağlanması için halka ve demir kanca izlerine de rastlanmamıştır.

Kervansarayların kapalı bölümleri içe kapalı, az ışık alan mekânlardır. Kapalı bölüme ışık ve hava, masif kalın duvarlara delinmiş, sayıca çok olmayan, kışın yağıştan, yazın güneşten koruyan mazgal pencerelerden ve diğer sahnalara göre yükseltilmiş orta sahnında ki fener pencerelerinden iç mekâna alınmaktadır. Sahip Ata Kervansarayında barınak bölümünün aydınlatılması güneydoğu ve güneybatı masif duvarlar üzerinde bulunan mazgal pencerelerden sağlanmaktadır. Güneydoğu duvarında iki, güneybatı duvarında üç mazgal pencere yer almaktadır²⁸. Güneybatı duvarındaki pencereler boyut ve yerden yükseklikleri itibari ile birbirlerinden farklıdır.

Yükseltilmiş orta sahnındaki aydınlık feneri dışarıdan genelde sekizgen bir kasnakla çevrelenerek konik külaha dönüşmektedir. Sekizgen kasnak üzerinden açılan ince uzun pencereler barınak bölümünü aydınlatmaktadır. Hanlarda fener bölümü genelde yıkılmış olmasına rağmen kaynaklardan ve onarılan kervansaraylarda yapılan çalışmalara göre fener konumu ve biçimlenmesi konusunda genellemeler yapmak mümkün olabilmektedir. Sahip Ata

²⁶ Yavuz, 1992 yılında yaptığı çalışmada seki yüksekliğinin 0,80 m-1,20 m olarak (s:261), 1984 yılında Burmahan için yaptığı çalışmasında ise 0,70 m-0,80 m olarak (s:352) belirtmiştir. Birçok kervansarayda sekilerin bulunduğu alanlar yıkıldığından yüksekliklerinin tam olarak belirlenemediğini de vurgulamıştır.

²⁷ Yavuz, 1992, age., s:261

²⁸ Kuzeybatı duvarındaki üç mazgal pencerenin büyüklükleri birbirlerinden farklı olup, duvar yüzeyindeki yerleri de değişmektedir. Orta sahn aksında yer alan pencere diğer ikisine göre daha büyük tutulmuştur. Pencerenin iç mekâna bakan eni 1,25 m.dir. Dışa doğru açıyla daralan pencerenin dış yüzeydeki eni 0,23 m.dir. Kuzeybatı duvarında girişe göre sağda yer alan pencerenin iç yüzeydeki eni 0,86 m, dış yüzeydeki eni ise 0,20 m.dir. Aynı yüzeydeki diğer pencerenin iç mekândaki eni 1,04 m, dış yüzeydeki eni 0,48 m.dir. Bu pencerenin dış yüzeyi zamanla kapanmıştır. Güneybatı duvarında iki mazgal pencere yer almaktadır. Girişe göre birinci pencere, giriş yüzeyine paralel ikinci sahnında, ikinci pencere ise dördüncü sahnında bulunmaktadır. Birinci pencerenin iç yüzeydeki eni 0,90 m, dış yüzeydeki eni ise 0,20 m.dir. İkinci pencerenin iç yüzeydeki eni 0,96 m, dış yüzeydeki eni ise 0,22 m.dir.

Kervansarayında da geniş ve yüksek olan orta sahında aydınlık feneri açıklığı bulunmaktadır²⁹. Girişe göre üçüncü açıklıktaki, yani merkezde kare planlı alan, daha da yükseltilerek bugün bulunmayan aydınlık feneri oluşturulmuştur. Aydınlık fenerine geçişte tuğla pandantiflerin bir bölümü görülmektedir (Şekil-8). M. Ferit ve M. Mesut'un 1934 yılında hazırlamış olduğu "Selçuklu Veziri Sahip Ata İle Oğullarının Hayatı ve Eserleri" isimli çalışmasında, İshaklı Kervansarayında aydınlık fenerinin Sultan, Zazadin ve Horozlu Han fenerine benzediği belirtilmektedir³⁰. Zazadin Hanın aydınlık feneri dışta, alt bölümde kare planlı olarak dikkati çekerken, üst kısımda köşeler pahlanmış ve sekizgen görünüm sağlanmıştır. Fener içten kubbe, dıştan ise konik külahlıdır. Kesme taş ile inşa edilen kubbenin dört yönünde birer pencere bulunmaktadır³¹. Sahip Ata Kervansarayında kubbeye geçişte kullanılan tuğla pandantif, Horozlu Handa olduğu gibi kubbenin de tuğla malzemeden olduğunu düşündürmektedir. Kare planlı kubbenin dışta, alışlageldiği ve belirtildiği gibi konik külah biçimini aldığı ve kesme taş kullanıldığı muhtemeldir. 1970'li yıllarda kervansarayda yapılan onarımda, fener bölümü sıralı moloz taşlar üzerine betonarme hatilla bitirilmiş ve aslına uygun olmayan bir biçimde demir profillerle fener açıklığı geçilmiştir (Şekil-9).

Barınak bölümü üst örtüsü yapılan onarımlarda kırma çatı olarak taşla kaplanmıştır. Sal taşlarıyla kaplanan çatı örtüsünden kar ve yağmur suları, çörtlenlerle dışarı alınmaktadır.

SERVİS BÖLÜMÜ – AVLU

Sahip Ata Kervansarayının avlu bölümü içten 33,30 x 34,75 m boyutlarındadır. Avluda, kuzeybatı duvarı boyunca galerili bölüm yer almaktadır. Galerili bölümün önyüze kadar devam ettiği zeminde görünen kemer ayakları ve kuzeybatı duvarında bulunan izlerden anlaşılmaktadır. Kuzeybatı duvarının barınak duvarı ile birleştiği bölümde, üç sıra sahan üst örtüsüyle beraber bugün de mevcuttur. Bu bölümde sahan genişlikleri barınak bölümü duvarından kuzeydoğu yönüne doğru 3,57 m, 3,80 m, 3,80 m dir. Kuzeybatı – güneydoğu yönünde kemer ayakları arası sırayla 3,47 m ve 3,53 m'dir. Galerili bölümde yükseklik, içte 5,20 m, avludan bakışta 6,02 m.dir (Şekil-10). Üst örtü mevcutta altı kemer ayağı ile taşınmaktadır. Kare kesitli kemer ayakları 1,10 mx1,10 m boyutlarında-

²⁹ Akok, age., s:10, Sahip Ata Kervansarayının röleve projesini yayınladığı çalışmasında, aydınlık fenerinin birçok kervansarayda merkezde olduğunu vurgulayarak, Sahip Ata'da aydınlık fenerinin girişe göre ikinci açıklık üzerinde yer aldığını ve bunun bir ayrıcalık olduğunu belirtmiştir. Yapılan araştırmalar ve yerinde bulunan pandantif izler, bu tespitin doğru olmadığını göstermektedir.

³⁰ M. Ferit, - M. Mesut, "Selçuklu Veziri Sahip Ata İle Oğullarının Hayat ve Eserleri", Konya Halkevi Neşriyatından, Sayı:4, Türkiye Matbaası, İstanbul, 1934, s: 99

³¹ Ali Baş, "Yeni Buluntular Işığında Zazadin Hanının Değerlendirilmesi", 1. Uluslararası Selçuklu Kültür ve Medeniyeti Kongresi, Bildiriler Cilt-I, T.C. Selçuk Üniversitesi Selçuklu Araştırmaları Merkezi – Konya 2001, s: 104-105

dır. Galeride, kemer ayaklarında kesme taş, üst örtüde ve kuzeybatı duvarında moloz taş kullanılmıştır. Galerili bölümde yapılan onarımda, yıkılan tonoz örtü ve tahrip olan kemer ayakları tamamlanmıştır. Tonoz örtü, moloz taşlar arasına çimento harçlı sıva ile doldurma tekniğinde örülmüştür. Kemer ayaklarında yanaşma derzli kesme taş duvar örgü tekniği kullanılmıştır. Yapılan onarımda üst örtü de yenilenmiş ve her tonozun üstü kesme (sal) taşlarla beşik çatı biçiminde kaplanmıştır. Tonozların arasına gelecek şekilde oluşturulan su kanallarında yağmur suları toplanarak dış duvardan çötenlerle dışarı aktarılmaktadır.

Avlunun merkezinde yükseltilmiş köşk mescit yer almaktadır. Kare planlı köşk mescit kervansarayın esas aksında konumlanmamış, kible yönü esas alınarak yönelmiştir (Şekil-5).

Avlu Bölümünde Kazılar ve Bulguların Değerlendirilmesi

Sahip Ata Kervansarayında avlu bölümünde sondaj kazıları, kuzeybatı yönündeki galerili alanın önyüze doğru uzanan bölümünde, güneydoğu yönünde zeminde izleri bulunan duvar yüzeylerinde ve portalin sağında ve solunda yer alan alanlarda gerçekleştirilmiştir. Ayrıca orijinal zemini bulmak amacıyla giriş portalini ile mescit arasındaki alanda ve mescit ile galerili bölüm arasındaki alanda yüzey temizliği gerçekleştirilmiştir. Kazı bulguları, avludaki mekân düzenleri ve kullanılan malzeme hakkında bilgi edinmemizi sağlamıştır. Avluda yer alan mimari elemanlar ile ilgili değerlendirmelerde ve işleve yönelik yorumlarda, kervansaraylarla ilgili çalışmalar da yönlendirici olmuştur.

Kervansaraylarda barınak bölümünün mimarisi fazlaca çeşitlilik göstermezken, avlu planlamasında farklılıklar görülmektedir. Bazı kaynaklarda kapalı bölüm "kışlık", avlu bölümü "yazlık" olarak tanımlanmıştır³². Barınak bölümünün geceleme işlevine karşın, hanın diğer bütün işlevleri avlu çevresindedir. Avlu bölümünde kervansarayın büyüklüğü ile de ilişkili olarak servis mekânları bulunabilmektedir. Bu mekânlar kapalı olabildiği gibi yarı açık mekân niteliğinde de olabilmektedir.

Birçok kervansarayda avludaki kapalı mekânların tam olarak hangi işleve hizmet verdiği bilinmemektedir. Kayseri-Malatya yolu üzerinde konumlanan Karatay Handa, giriş aksı solunda yönetici odası, dar uzun bir tonozla ulaşılan L sofalı bir özel daire ve mescit bulunmaktadır. Ayrıca kendi içinde ayrı bir plan şemasına sahip hamam da avludan kullanılan mekânlar arasındadır³³. Konya - Aksaray yolu üzerinde konumlanan Sultan Handa, avluya açılan, kısmen mağaza, kısmen yatacak yer olarak kullanılan derin odalar yer almaktadır. Kapı tara-

³² Ataman Demir, "Anadolu Selçuklu Hanları" İlgi Dergisi, Yıl:19, Sayı:42, Apa Ofset Basımevi, İstanbul, 1985, s: 6

Suut Kemal Yetkin, "Türk Mimarisi", Bilgi Yayınevi, Ankara, 1970, s: 79

³³ Kuban, 2002, age., s: 245

fında han bekçisine veya nöbetçi askere mahsus mekân bulunmaktadır³⁴. Konyalı (1974) Aksaray Sultan Handa avluda bulunan sekiz odayı, yolcuların yüklerini ve kıymetli eşyalarını muhafaza edecekleri mekânlar olarak tanımlamış ve bu mekânların mazgal pencere ile dışa açıldığını belirtmiştir. Bazı odaların da içten bölündüğünü, depo ve mahzen olarak kullanıldığını ifade etmiştir. Yolculara yiyecek hazırlamak için gereken aşhanenin de avluda yer aldığı belirtilmiştir³⁵.

Baş (2001), Zazadin Hanıyla ilgili araştırmasında, avludaki birbiriyle bağlantılı mekânları hamam ya da mutfak olarak yorumlamıştır³⁶. Kuban (2002), hanlarda mutfakların çok kapsamlı olmadığını belirterek, yolculara içecek su verildiğini, ancak banyo imkânının mümkün olmadığını vurgulamaktadır. Bununla beraber, tuvalet olarak yorumlanan hacimler varsa da bunun biçimsel olarak düzenlenmiş bir örneğine bugüne kadar rastlanmamıştır. Ancak çok büyük hanlarda (Aksaray Sultan Han, Karatay Han gibi) hamam, erzak depoları, mutfak, belki nalbant ve binek takımı tamircileri için işlik mekânı, avluda yer almıştır³⁷. Bünyesinde hamam bulunmayan hanlarda ise bu gereksinim hanın dışında karşılanmıştır.

Sahip Ata Kervansarayında girişin solunda (güneydoğu yönünde), ön yüzdeki köşe oda dâhil yedi hücre yer almaktadır. Ön ve yan yüzden cephe alan köşe mekâna avluda güney batı yönünden girilmektedir (Şekil-11). Köşedeki mekân dâhil yan yana sıralanan üç kapalı hacimden sonra yarı açık mekân (eyvan) bulunmaktadır (Şekil-5). Yapılan yoklama kazılarında mekânın avlu yüzünde duvar izine rastlanmaması ayrıca eyvan olarak tanımlanan yarı açık mekândan kapalı mekânlara giriş olması bu düşüncüyü doğrulamaktadır. Bu mekândan sonra kapalı üç mekân yer almaktadır. Girişi eyvandan olan ikinci mekân, avlu girişi bulunmayan diğer bir mekâna bağlantı sağlamaktadır. Birbirinden geçilen bu mekânların hamam ya da mutfak işlevine yönelik olduğudüşünülebilmektedir. Ancak, Sultandağı Sahip Ata kervansarayının hamam gereksiniminin hanın dışında karşılandığı, yapılan çalışmalarda belirtilmiştir³⁸. Kervansarayın batı yönünde barınak bölümünün yakınında konumla-

³⁴ Karl Müller, "Yakındoğu Kervansarayları", Yeni İpekyolu, Konya Ticaret Odası Dergisi, Konya IV Özel Sayı, Çeviren: Ali Osman Öztürk, Şehabettin Uzluk, 2001, s: 134

³⁵ İbrahim Hakkı Konyalı, "Abideleri ve Kitabeleri İle Niğde Aksaray Tarihi" 1. Cilt, Fatih Yayınevi Matbaası, İstanbul, 1974, s: 1127

³⁶ Baş, age., s:107

³⁷ Kuban, age., s: 233, 236, 237

³⁸ Yavuz, 1996, age, s:28; Karpuz, 1989, age., s:82; Karpuz, 2001, age., s:87; Ferit ve Mesut, 1939, age., s:99. Kervansarayın güneybatı yönünde yapım tarihi tam olarak bilinmeyen, ancak kullanılan yapı malzemesi itibarıyla 15. yy da inşa edildiği düşünülen, bugünkü adıyla Çarşı Hamamı olarak bilinen bir hamam bulunmaktadır. Bu hamamın tahmini yapım tarihi ile kervansarayın ihtiyacını karşılamak amacıyla yapılmadığı bellidir. Karpuz 1989 tarihli çalışmasında, kervansarayın kuzeybatı yönünde ayrı bir hamamın varlığından söz etmekte ve bu hamamı "kervansarayın hamamı" olarak nitelendirmektedir. Hamamın 1989 yılından önce yıkıldığı belirtilmekte ancak kesin bir zaman-

nan hamamın 1980'li yıllarda yıkıldığı söylenmektedir. Hamam gereksinimi, hanın dışında karşılandığından, avlunun güneybatı duvarındaki birbirinden geçilen mekânlar mutfak ve erzak depoları olarak yorumlanabilmektedir³⁹. Diğer üç mekânın ise servis amaçlı diğer mekânlar olarak ya da kıymetli eşyaların muhafazası için düzenlenmiş mekânlar olarak kullanıldığı düşünülebilmektedir. Dış duvarları tamamen yıkılmış bu mekânların mazgal pencerelerle aydınlatıldığı ve havalandırıldığı söylenebilmektedir.

Odaların duvarları kireç harcıyla moloz taşların sıralı bir biçimde örülmesiyle tamamlanmıştır. Bu bölüm tamamen yıkıldığından üst örtüsünün nasıl olduğu konusunda bir iz bulunmamaktadır. Avluda sıralı mekânların barınak bölümü bitişiğinde bulunan son odasında duvardaki tonoz başlangıcı (Şekil-13), bu odaların üst örtüsü hakkında fikir vermekte, mekânların üst örtüsünde avlu aksına dik beşik tonozun kullanıldığı söylenebilmektedir. Ayrıca bu mekânlarda yapılan yoklama kazılarında kapı eşiklerinin bulunması bu mekânların kapalı olmasına işaret etmektedir.

Galerili bölümün avlu ön yüz duvarına uzanan bölümünde kısmen zemin üstüne çıkan, kısmen de izleri görülen kemer ayaklarında yapılan kazılarla, beşik kemer ayağı açığa çıkarılmıştır (Şekil-12). Galeri, ön yüze kadar devam etmekte ve toplam yedi sahn oluşmaktadır. Avlunun kuzeybatı duvarıyla kuzeydoğu duvarının kesiştiği köşede yer alan sahnın ön yüzü, kapalı mekânla bitmektedir. Bu mekâna giriş güneybatı yönündendir. Bu alanda kapalı mekânın varlığını kuzeydoğu duvarındaki izlerde desteklemiştir. Galeri yüksekliği ve avlu aksına dik tonoz örtü, bu mekânın yüksekliğini ve üst örtüsünü de belirlemektedir.

Yapılan yoklama kazıları ile Sahip Ata Kervansarayının avlu zemini taşla kaplı olduğu anlaşılmıştır. Üst örtüye çıkmak için bazı hanlarda yer alan merdiven düzenine, Sahip Ata kervansarayında rastlanmamıştır. Üst örtüye ulaşmak için taşınabilir merdiven kullanıldığı düşünülmektedir.

lama yapılamamaktadır. Kervansaraya hizmet ettiği ifade edilen bu hamam hakkında, bu bilgiyi doğrulayan başka kaynaklar bulunamamıştır. Bu durum bu hamamın kervansaraya hizmet eden bir yapı olması konusunda şüpheler oluşturmaktadır.

³⁹ 09.10.2003 tarihli kazı raporundan alınan bilgiye göre: avlu bölümünde yapılan kazılarda, güneybatı duvarında kapalı bölüm yönündeki üç mekânda sırlı-sırsız çömlek ve seramik kalıntılarına rastlanmıştır. Ayrıca kırmızı toprak dolgu, kül ve siyah renkli katmanlarda buluntular arasındadır. Bu bulgular bu mekânların yemek hazırlama mekânı olabileceğini güçlendirmektedir.

KÖŞK MESCİT

GENEL GÖRÜNÜM

Mescit, L planlı dört kemer ayağı üzerine oturtulmuş ve ibadet mekânı, zeminden yükseltilmiştir (Şekil-14). Dıştan 7,06 m x 7,06 m boyutlarında kare planlı mescitte zemindeki ayaklar, haç tonoz biçiminde birleşerek alt mekânı örtmüş ve mescit birinci kat döşemesini oluşturmuştur (Şekil-15). Cephelerde, yüzey geçişleri, silmeler, süslemeler, ayakları bağlayan sivri kemerler, aynı nitelikte tekrarlanmıştır. Kemer açıklığı 3,67 m'dir. Üzengi yüksekliği avlu zemininin zamanla dolmasından dolayı farklılıklar göstermektedir. Köşelerdeki dairesel sütunçe, düz bir geçişten sonra kırılarak içe yönelmekte, yeniden düzleşerek yarım yıldız silme ile devam etmektedir. Silmeler boş satırları zenginleştirmektedir. Kuzey cephesi dışında, diğer üç cephede sivri kemer yüzünde de kademe- li yarım yıldızlı silme yer almaktadır. Yüzeyde oluşan dökülme ve aşınmalardan dolayı silmelerde yer yer süreklilik bozulmaktadır. Mescidin doğu ve batı cep- hesinde yer alan pencere açıklıkları da silmelerle vurgulanmıştır. Cephelerde farklılaşan özellikler ve boyutlar ayrı ayrı aktarılmıştır.

Mescidin kuzey cephesi girişin olduğu cephedir. Cephenin genişliği 7,06 m, yüksekliği ise zeminden, doğu yönünde 5,60 m, batı yönünde 5,80 m'dir. Yü- zeyde bulunan izlerden üst kota ulaşan iki yönlü merdivenin⁴⁰ ve kapı önünde sahanlığın izleri görülmektedir (Şekil-16). Taşıyıcı ayaklarla oluşturulan sivri kemer açıklığı 2,05 m, zeminden üzengi noktası yüksekliği ise 0,95 m'dir. Kapı açıklığının köşelerinde dairesel sütunlar zar başlıkla sonlanmıştır. Beş sıradan oluşan mukarnas örgü ile kapı geçişi tamamlanmıştır. Mukarnas üç parçadan oluşan geçmeli taş sırası üzerine oturmaktadır. Geçmeli taş sırası altında bitkisel motifli kapı lentosu yer almaktadır (Şekil-17).

Mescidin doğu cephesi kuzey yönünde 5,60 m, güney yönünde 6,47 m yük- sekliktedir. Yüzeyin ortasında yer alan pencere boşluğunun genişliği 0,70 m ve yüksekliği 1,40 m'dir. Dört sıradan oluşan oyma taş, lento üzerine oturmaktadır. Oyma ile pencere, içe doğru niş oluşturmaktadır. Yüzeyin güney yönünde pen- cere mukarnasının hizasında devşirme mermer malzeme bulunmaktadır. Cep- hedeki yüzey taşlarının yıkılmasından dolayı üst örtüye çıkan merdiven basa- makları görülmektedir. Birinci katta bu merdivene geçişi sağlayan kemerli yüzey ise kuzey yönünden 0,80 m mesafede, 0,70 m genişliktedir (Şekil-18).

Mescidin güney cephesi mihrap duvarının yer aldığı cephedir. Doğü yö- nünde 6,20m, batı yönünde 5,98 m yüksekliğindedir. Bu cephede pencere açıklı- ğı bulunmamaktadır. Mermer parçalarının bu cephede de kullanıldığı görül- mektedir. Güney cephedeki çatlaklar ve dökülmeler orijinal durumu belirlemeyi güçleştirmektedir (Şekil-19).

⁴⁰ Kayademir, age., s:49

Mescidin batı cephesi güney yönünde 6,80 m, kuzey yönünde 5,52 m yüksekliğindedir. Doğu cephesinde olduğu gibi pencere boşluğu, yüzeyin ortasında yer almaktadır. Pencere boşluğunun genişliği 0,76 m, yüksekliği ise 1,28 m.dir. Pencere lentosu 0,27 m yüksekliğindeki kesme taştır ve lento üzerindeki oyma taş ile içe doğru niş oluşturulmuştur (Şekil-20).

Köşk Mescit Plan Düzlemi ve Değerlendirilmesi

Sahip Ata kervansarayının köşk mescidinde, kemer ayakları arasında kalan alanda, kesme taştan oluşan birinci kat zemin döşemesinin, kısmen çökmüş parçaları yer almaktadır. Mescit harap bir durumda bulunduğundan, güvenlik açısından bu alanda kazı yapılması uygun görülmemiş, uygulama aşamasında yapılacak çalışmalarla zemindeki düzenlemenin nasıl olduğu konusunda araştırmaların tamamlanmasının uygun olduğu düşünülmüştür. Köşk mescid ile ilgili değerlendirmeler kaynaklara dayalı olarak yapılmıştır.

Anadolu kervansaraylarında mescitler, avlu önyüzünde ya da avlu ortasında fevkanı köşk mescit olarak görülmektedir. Mescidi avlu ortasında olan kervansaraylar, Konya - Nevşehir yolu üzerindeki Ağzıkara Han, Kayseri-Sivas yolu üzerindeki Tuzhisarı Sultan Han, Konya - Aksaray yolundaki Sultan Han ve Afyon-Konya yolu üzerindeki Sultandağı Sahip Ata Hanı olmak üzere dört adettir⁴¹. Günümüze kadar ulaşan, yapım tarihi itibari ile avlu ortasında bağımsız konumlanan köşk mescitlerin son örneği, Sahip Ata Kervansarayında bulunmaktadır. Sultan Hanlarda dikkatimizi çeken köşk mescitler, Sahip Ata Kervansarayında, kervansarayın yönlenmesiyle de ilişkili olarak ana eksenden farklı konumlanmış, kuzeydoğu-güneybatı yönünde konumlanan avlu içinde, avlu yatay eksenine göre, kible yönüne doğru 20 derece kaydırılmıştır⁴². Avlu içinde ana eksene göre farklı konumlanan başka bir örnek bulunmamaktadır.

Yükseltilmiş köşk mescidin altında (zemin düzleminde) bugün ne olduğu bilinmemektedir. Kervansaraylarla ilgili araştırmalarda köşk mescit altında abdest almak için çeşme ya da şadırvan bulunduğu belirtilmektedir⁴³. Mescidi avlu ortasında konumlanan yükseltilmiş köşk mescit örneklerinden Konya-Aksaray yolu üzerindeki Sultan Han ve Konya - Nevşehir Yolu üzerindeki

41 Şebnem Akalın, "Anadolu Selçuklu Kervansaraylarındaki Köşk - Mescitler", Sanat Tarihi Araştırmaları Dergisi, Cilt:1, Sayı:1, 1987, s:4

42 "Yapılarda "kozmetik diagram" üzerinde duran Ögel, Selçuklu kervansaraylarındaki köşk mescitleri evren-hükümdarlık imgelerinin bütünleşmesi olarak yorumlamış ve köşk mescitlerin sultana ait bir işaret olduğunu belirtmiştir. Sultan hanı olmamakla birlikte köşk mescidi bulunan Ağzıkara Han ve İshaklı (Sahip Ata) Handa ise, sultan hanlardaki eksen gelişmesinden kaçınılarak anlam düzeyinde benzerlik yaratılmak istenmediği öne sürülmüştür". Semra Ögel, "Anadolu Selçuklu Sanatı Üzerine Görüşler", İstanbul, 1986, s:77-82

43 Yılmaz Önge, "Anadolu Türk Mimarisinde Köşk Mescit Geleneği" Önsuya Aylık Türkoloji, Fikir ve Aktüalite Mecmuası, Yıl:5, Cilt: 5, Sayı : 52, 1969, s:7
Müller, age., s:140

Ağzıkara Handa da mescit altında bir çeşme olduğu⁴⁴ kaynaklarda belirtilmiştir. Sahip Ata Kervansarayının Köşk mescidi altında da abdest almak için şadırvan ya da çeşmenin bulunduğu düşünülmektedir.

Mescidin birinci katına 0,95 m genişliğinde kapı açıklığından girilmektedir. Mescit içten 4,37x4,41m boyutlarındadır. Girişin karşısında mihrap yer almaktadır. Yıkılmalardan dolayı bütünlüğünü kaybetmiş mihrabın köşelerinde, dairesel silmeler yer almakta ve zar başlıkla bitmektedir. Mihrap iki taraftan 45 derece bir açıyla yüzey oluşturmakta ve düz bir yüzeyle tamamlanarak mihrap nişini oluşturmaktadır (Şekil-21).

Mescidin batı cephesinde dışarıya açılan pencere açıklığı görülmektedir. Dışta silmelerle, pencere üstünde geçişlerle vurgulanan pencere boşluğu, içte yalın bırakılmıştır. Pencere, yüzeyin orta noktasında yer almakta, mescit ön yüzüne ve mihrap duvarına 1,80 m mesafesi bulunmaktadır. Pencere boşluğu döşemeden 0,23 m yükseklikte başlamaktadır.

Mescidin doğu cephesinde de batı cephesinde olduğu gibi yüzeyin ortasında pencere boşluğu yer almaktadır. Pencere boşluğu zeminden 0,20 m yükseklikte başlamaktadır.

Mescit girişinin solunda üç basamaklı merdiven yer almaktadır (Şekil-22). Kuzey duvarında yer alan bu üç basamaklı merdivenin genişliği 0,61 m, basamak genişliği ise ortalama 0,27 m'dir. Üç basamaktan sonra 0,62m x 1,20m boyutlarında sahnin oluşmakta, basık kemerli bir açıklıktan geçilerek, duvar içinden üst örtüye çıkan merdivene ulaşılmaktadır. Üst örtüye çıkan bu merdivenin genişliği 0,58 m'dir. Merdivenin dışa bakan yüzeydeki doğu duvarı büyük oranda hasar görmüş, kopmalar nedeniyle basamaklar yerinden ayrılmıştır.

İçte, düşey duvarların üst bölümünde gösterişli bir silme kuşak dolaşmaktadır. Üst örtü, silme kuşaklardan sonra mukarnas dizileri başlamaktadır (Şekil-23). Mukarnas örtünün üç sıradan sonrası yıkılmış durumdadır. Akok'un (1974) yaptığı çalışmaya göre mukarnas örgüsü, dört duvar üstünden başlayıp ikinci ve üçüncü kademede sekizgenlere ve son orta yıldızlarında da altıgen ve onikigenlere bölünmektedir⁴⁵.

Köşk mescitte kesme taşlar yanaşma derzli olarak örülmüştür. Mukarnash üst örtünün ise toprak damla örtüldüğü düşünülmektedir.

AVLU TAÇKAPISI (Dış Portal)

Sahip Ata kervansarayında iki renkli kesme taşlarla örülmüş avlu taç kapısı, önyüz duvarından öne taşkın biçimde yapılandırılarak üçüncü boyut etkisi artırılmaya çalışılmıştır (Şekil-24). Portalin genişliği 7,27 m'dir. Portal nişlerinin

⁴⁴ Konyalı, age., s:1073, 1127

⁴⁵ Akok, age., s:10

genişliği kuzeybatı yönünde 1,88 m, güneydoğu yönünde 1,86 m'dir. Portalin kuzeydoğu yönünde yüksekliği 5,10 m, güneybatı yönünde yüksekliği 5,40 m'dir. Taçkapının dışa bakan yan yüzleri alışılageldiği gibi yalın bırakılmıştır.

Taçkapı önyüz dış köşesinde, yarım daire kesitli köşe sütuncukları yer almaktadır. Üst bölümü yıkılmış olan sütunçelerin, Ünal'ın (1982) belirttiğine göre taçkapı yüksekliğinde olması gerekmektedir⁴⁶. Köşe sütunlarından sonra çerçevenin en dış şeridini oluşturan ensiz düz bir silme yer almaktadır. Düz silmeden sonra taçkapı yüzeyi içbükey bir kavis çizerek oyulmuş ve yarım yıldız motifleriyle süslemeli yüzey oluşturularak, taçkapı ile 45 derecelik bir silme ile ikinci kademeye meydana getirilmiştir. Yarım yıldızlı ve açılı silme aynı zamanda üst yüzeyde iç köşe noktaya doğru aynı açıyla ikinci bir silme daha uygulanmıştır⁴⁷. İç köşede yarım daire kesitli köşe sütuncuğu iki yanda yer alan mukarnas sıralarının başlangıç noktasına kadar devam etmektedir. Tuncer'in (2001) belirttiği $ax2a$ ⁴⁸ ölçüsünde olan mukarnas örgü siteminin sağlanabilmesi için iki yanda üç sıradan oluşan yan mukarnaslar düşünülmüştür. Yan mukarnas sıralarının üstünde içbükey dairesel kesitli yatay bir silme yer almaktadır.

Zeminde, nişin en dış yüzeyinden mihrabiyeleri de kapsayacak biçimde geniş bir altlık oluşturulmuştur. Altlık kapı nişine kadar devam etmektedir. Zamanla zeminin doldurulmasından dolayı bu ayakların görünen yüksekliği azalmıştır.

Kavsarayı oluşturan mukarnasın sadece altı sırası, statik olarak emniyetli olmasa da bugün mevcut durumdadır. Ödekan (1977) "Osmanlı Öncesi Anadolu Türk Mimarisinde Mukarnaslı Portal Örtüleri" isimli çalışmasında, Sahip Ata Kervansarayının dış portal mukarnasını bugünkü haliyle belgelemiştir⁴⁹. Son taşları yerinde olmayan mukarnas örgü, Tuncer'in (2001) çalışmasına⁵⁰ göre Selçuklu yıldızını oluşturacak biçimde tamamlanmaktadır. Mukarnas örgülü taşların gelişi de bu bulguyu doğrulamaktadır.

⁴⁶ Hüseyin Rahmi Ünal, "Osmanlı Öncesi Anadolu - Türk Mimarisinde Taçkapılar", Ege Üniversitesi Edebiyat Fakültesi Yayınları, No:14, Ticaret Matbaacılık T.A.Ş., İzmir 1982, s:56

⁴⁷ "Taç kapıların ön yüzünde, dıştan ana nişe doğru bir kademelenme getiren silmeler, sağ ve sol yanlarda olduğu gibi kapı dikdörtgeninin üst kısmında da aynıdır."

Zafer Bayburtluoğlu, "Anadolu Selçuklu Devri Büyük Programlı Yapılarında Önyüz Düzeni", Vakıflar Dergisi, XI, 1976, s:248

⁴⁸ Orhan Cezmi Tuncer, "Anadolu Selçuklu Taç Kapılarında Mukarnas", I. Uluslararası Selçuklu Kültür ve Medeniyeti Kongresi, Bildiriler Cilt-II, T.C. Selçuk Üniversitesi Selçuklu Araştırmaları Merkezi - Konya, 2001, s: 362

⁴⁹ Ayla Ödekan, "Osmanlı Öncesi Anadolu Türk Mimarisinde Mukarnaslı Portal Örtüleri", Doktora Tezi, İTÜ, İstanbul, 1977, s:197

⁵⁰ Tuncer (2001), çalışma kapsamına aldığı kervansaraylar için tablo oluşturmuş, mukarnas sıralarında, mukarnas abcesine göre kullanılan taş sıralarını belirtmiştir. Tabloda Sultandağı (İshaklı) Sahip Ata Hanı için, son sıralarda kullanılan mukarnas örgülerin ne olduğuna yer verilmiştir. Oluşturduğu mukarnas abcesine göre, Sultandağı Kervansarayının avlu taçkapısının son sıralarında kullanılan mukarnas biçimlerini belirtmiştir. s:375

Avlu giriş kapısı zigzag geçmeli basık kemerle sağlanmıştır. Kemer taşları üstünde dairesel geçmeli bir sıra taştan sonra, kavsara altında, kenarları silme ile çerçevenilmiş dikdörtgen levha halinde üç sıradan oluşan kitabe yer almaktadır.

Taçkapı ana nişlerinin iç yan yüzünde karşılıklı iki adet mihrabiye yer almaktadır (Şekil-25). Karşılıklı iki kenarı oldukça kısa, diğer üç kenarı birbirine eşit beş kenarlı profil, mihrabiye ana hatlarıyla şeklini belirlemektedir. Taçkapı mihrabiye köşelerinde yarım daire kesitli ince sütuncuklar yer almaktadır. Mihrabiye üstündeki düz yüzeye, üç sıra mukarnaslı taşla geçilmektedir. Sütuncuklardan ve mukarnas örgüden sonra küçük bir dişle 45 derecelik silme, taçkapıdaki mihrabiye çerçevesini oluşturmaktadır.

Taçkapının üst taşları yer yer yıkıldığından kuşatma kemeri net bir biçimde algılanamamaktadır. Kuşatma kemeri, iç köşe yarım daire kesitli sütuncuk iç kenarıyla aynı hizayı yakalayacak konumda başlamış, taşların yerleştiriliş şekliyle belirgin hale getirilmiştir.

Taçkapı kemeriyle mukarnaslı kavsara yüzeyi arasındaki alan, simetrik olan gülbezekler ile bezenmiştir. Mevcutta sekiz adet gülbezek bulunmaktadır. Gülbezekler çokgen, kare, daire gibi geometrik formlarla sınırlandırılmış, içleri farklı motiflerle bezenmiştir⁵¹.

BARINAK BÖLÜMÜ TAÇKAPISI (İç Portal)

Sahip Ata Kervansarayının barınak bölümü taçkapısı, avlu portaline göre daha yalın bir anlayışı sergilemektedir (Şekil-26). İç portal ön duvardan 0,94 m öne gelmektedir. Portalin genişliği 5,90 m, yüksekliği 7,85 m.dir. Portal nişleri kuzeybatı yönünde 1,53 m, güneydoğu yönünde 1,52 m genişliğindedir. Öne çıkan nişin iç köşesinde yarım daire kesitli sütuncuk yer almaktadır. Bu sütuncuk aynı zamanda kuşatma kemerini de çerçevelemektedir. Nişin ön yüzünde yaklaşık olarak orta noktada yüzeye 45 derecelik açıyla birleşen silme, taçkapıda ikinci bir çerçeve oluşturmaktadır.

Giriş kapısı (iç portal) yarım yuvarlak ve üçgen geçmeli taşlarla örülmüş basık kemerle sağlanmıştır. Kemer üzengisi silme konsol biçimindedir. Kemer üzerinde geçmeli, bir sıra taş örgü yer almaktadır. Geçmeli bir sıra taş üzerinde, ana niş ortasında dikdörtgen levha halinde altı sıradan oluşan, etrafı çerçevesiz kitabe yer almaktadır. Kitabenin altıncı sırası çerçeve üzerine yazılmıştır. Kitabenin yer aldığı kemerli yüzey, şevli kesme taşların tonoz biçiminde örülmesiyle, taçkapı yüzeyiyle birleştirilmiştir. Şevli kemerin üzengi noktasında istirdiye motifli tromplar yer almaktadır (Şekil-27).

⁵¹ Erdmann'ın (1961) çalışmasında da Sahip Ata Kervansarayını taçkapısına ilişkin çizimlerde üçü daire biri kare simetrik, sekiz gülbezek görülmektedir (s: 128). Ayrıca Ferit ve Mesut, (age, s:97) gülbezeklerden, "dörderden sekiz gül" şeklinde söz etmiştir.

Taçkapıda dar tutulmuş kapı ana nişlerinin iç yan yüzünde mihrabiyeler yer almaktadır. Karşılıklı iki kenarı oldukça kısa, diğer üç kenarı birbirine eşit beş kenarlı profil, avlu taçkapısında olduğu gibi mihrabiye ana hatlarıyla şeklini belirlemektedir. Nispeten küçük olan mihrabiye köşelerinde yarım daire kesitli ince sütuncuklar yer almaktadır. Mihrabiye dört sıradan oluşan mukarnas dizisiyle tamamlanmakta ve düz yüzeye ulaşılmaktadır. Karşılıklı mihrabiyelerden güneydoğu yönünde olan daha fazla tahrip olmuş durumdadır.

Niş zemininde kuşatma kemerini çerçeveleyen, yüzeyle 45 derecelik açıyla oluşturulan silmenin başlangıç noktasından başlayan altlık oluşturulmuştur. Altlık, mihrabiyeleri de çerçeveleyecek biçimde kapı yüzeyine kadar devam etmektedir. Avlu taç kapı zemininde olduğu gibi barınak bölümü taç kapı zeminini de zamanla dolmuştur.

KERVANSARAYDAKİ TAHRİBATLAR VE NEDENLERİ

Sahip Ata Kervansarayı, barınak bölümünün üst örtüsü, barınak bölümü portalı, avluda galerili bölümün kuzeybatı yönündeki üç sahnı ve avlu duvarları dışında bir onarım görmemiştir. Avlu bölümü, barınak bölümüne göre daha fazla tahrip olmuş, onarılan galerili bölüm ve duvarlar hariç diğer bölümler tümüyle yıkılmıştır.

İklim ve doğa koşulları nedeniyle, yapının zemine yakın kısımlarında, taşın gözenek yapısına göre yerden yükselen nem, duvar yüzeyinde bozulmalar oluşturmuş, yağmur sularının etkisiyle yosunlanma ve taşlar arasındaki bitkilenme, ayrıca mantarlar ve bakteriler, taşlarda kopmalara neden olmuştur. Duvarlardaki nemlenmeye, kervansarayın güneydoğu ve kuzeybatı yönünde yer alan taşıt yollarının zemin dolgularından dolayı yükselmesi ve üst örtüde yapılan onarımların iyi olmamasından dolayı içeriye alınan sular neden olmuştur.

Kervansaray, yapıldığı dönemdeki işlevini günümüz koşullarında yitirmesinden dolayı, fonksiyonel anlamda eskime yaşamış ve işlev dışı kalmıştır. Zaman içinde binanın terk edilmesiyle bakımsız kalmış ve çürümeye yüz tutmuştur. Bir dönem kervansarayın barınak bölümü ambar olarak⁵² avlunun kuzeybatı köşesinde hükümet konağı, güneydoğu köşesinde cephanelik⁵³ yer almıştır.

Sahip Ata Kervansarayının bulunduğu Sultandağı ilçesi için imar planı, 1977 yılında yapılmıştır. Kervansaraya bitişik konumlanan İl Özel İdare Binası, kervansarayın statik anlamda yıpranmasına neden olmuştur. Ayrıca yakın çevresindeki yapılaşma kervansarayı görsel olarak olumsuz etkilemektedir.

⁵² Gaffar Totaysalgır, "İshaklı Bucağı ve Hanı", Konya Halkevi Aylık Kültür Dergisi, Yıl XI, Haziran-Temmuz, Sayı: 116-117, Ülkü Basımevi, Konya, 1948, s: 41

⁵³ Ferit - Mesut, age., s:98

Kervansarayın bulunduğu bölgenin deprem bölgesi olmasından dolayı, yıpranmaya etki eden diğer bir faktör de depremler olmuştur. Afyon Sultandağı 1. derece deprem bölgesinde bulunmaktadır. 03.02.2002 tarihinde 6,0 şiddetinde yaşanan Sultandağı-Çay depreminde açık bölümde yer alan köşk mescit ağır hasar görmüş, çatı örtüsünde ve döşemede çökme oluşmuş, duvar yüzeylerinde çatlama ve zeminde oturmalar meydana gelmiştir. Barınakta da zeminde oturmalar olduğu, çalışmalar sırasında tespit edilmiştir.

SONUÇ

Tarihi ve kültürel bir değer olan yapıların devamlılığının sağlanmasında, koruma ve restorasyon çalışmaları önemlidir. Özgün onarımların yapılabilmesi ise restorasyon sürecindeki belgeleme çalışmalarıyla mümkün olacaktır.

Bu çalışma ile yapıldığı dönemden günümüze farklı nedenlerle yıpranan, tahrip olan ve kısmen yok olan Sahip Ata kervansarayının belgeleme çalışması, kazılarla elde edilen bulgularla desteklenerek binaya ilişkin yeni bilgiler elde edilmiştir. Yapılan yoklama kazılarıyla, barınak bölümünde seki düzeni ve zeminde kullanılan malzeme, avluda, galerili bölümler, ön ve güneydoğu yönündeki kapalı mekânların varlığı belgelenmiştir. Kervansaraylarla ilgili daha önce yapılan çalışmalar ve Sahip Ata kervansarayına ait literatür bilgileri desteğiyle, yapıda bugün bulunmayan düzenlemeler hakkında değerlendirmeler yapılmıştır. Bu değerlendirmelerle barınak bölümündeki fener düzeninin, dış duvarları destekleyen paydaların, avlu portali, köşk mescit merdiveninin ve üst örtüsünün nasıl olabileceği tartışılmıştır.

KAYNAKLAR

- AKOK, M., 1974, "*İshaklı Kervan Sarayı*", Türkiye Arkeoloji Dergisi, Sayı: XXI-I, Türk Tarih Kurumu Basımevi, Ankara, s:5-11
- AKALIN, Ş., 1987, "*Anadolu Selçuklu Kervansaraylarındaki Köşk - Mescitler*", Sanat Tarihi Araştırmaları Dergisi, Cilt:1, Sayı:1, s:3-7
- BAŞ, A., 2001, "*Yeni Buluntular Işığında Zazadin Hanının Değerlendirilmesi*", I. Uluslararası Selçuklu Kültür ve Medeniyeti Kongresi, Bildiriler, Cilt-I, T.C. Selçuk Üniversitesi Selçuklu Araştırmaları Merkezi - Konya s:101-109
- BAYBURTLUOĞLU, Z., 1976, "*Anadolu Selçuklu Devri Büyük Programlı Yapılarında Önyüz Düzeni*", Vakıflar Dergisi, XI, S:239-270
- BİNAN, C., 1990, "*13. yy Anadolu Kervansarayları Koruma Ölçütleri Üzerine Bir Araştırma*", Doktora Tezi
- DEMİR, A., 1985, "*Anadolu Selçuklu Hanları*", İlgı Dergisi, yıl:19, Sayı:42, Apa Ofset Basımevi, İstanbul, s:2-7
- ERDMANN, K., 1961, "*Das Anatolische Kervansaray Des 13. Jahrhunderts*", Verlag Grbr. Mann., Berlin
- FERİT, M. - MESUT M., 1934, "*Selçuklu Veziri Sahip Ata İle Oğullarının Hayatı ve Eserleri*", Konya Halkevi Neşriyatından, Sayı:4, Türkiye Matbaası, İstanbul
- ILGAR, Y.- KARAZEYBEK, M., 2005, "*Afyonkarahisar'da Camii ve Mescitler*", Afyon Kütüğü, Cilt:1, AKÜ Yayınları, Afyon, s:295-340
- KARPUZ, H., 1989, "*Sahip Ata'nın Yaptırdığı İshaklı Han*", Antalya 3. Selçuklu Semineri Bildirileri", İstanbul
- KARPUZ, H., 2001, "*Anadolu Selçuklu Mimarisi Yardımcı Ders Kitabı*", Selçuk Üniversitesi Yaşatma ve Geliştirme Vakfı, Konya
- KAYADEMİR, M., 1986, "*Restoration Project of Ishaklı Caravanserai in Sultandağ*", Yüksek Lisans Tezi, ODTÜ, Ankara
- KONYALI, İ.H., 1974, "*Abideleri ve Kitabeleri İle Niğde Aksaray Tarihi*", 1. Cilt, Fatih Yayınevi Matbaası, İstanbul
- KUBAN, D., 2002, "*Selçuklu Çağında Anadolu Sanatı*", Yapı Kredi Yayınları İstanbul
- MÜLLER, K., 2001, "*Yakındoğu Kervansarayları*", Yeni İpekyolu, Konya Ticaret Odası Dergisi, Konya IV Özel Sayı, Çev:Ali Osman Öztürk ve Şehabettin Uzluk, s: 123-166
- ÖDEKAN, A., 1977, "*Osmanlı Öncesi Anadolu Türk Mimarisinde Mukarnaslı Portal Örtüleri*", Doktora Tezi, İTÜ, İstanbul
- ÖGEL, S., 1986, "*Anadolu Selçuklu Sanatı Üzerine Görüşler*", İstanbul

ÖNGE, Y., 1969, "Anadolu Türk Mimarisinde Köşk Mescit Geleneği", Önasya Aylık Türkoloji, Fikir ve Aktüalite Mecmuası, Yıl:5, Cilt: 5, Sayı : 52

ÖZERGİN, M. K., 1965, "Anadolu'da Selçuklu Kervansarayları", İ.Ü. Tarih Dergisi, C.XV S:20, Nr:70, s:141-170

TOTAYSALGIR, G., 1948, "İshaklı Bucağı ve Hanı", Konya Halkevi Aylık Kültür Dergisi, Yıl XI, Sayı:116-117, Ülkü Basımevi, Konya, s:40-42

TUNCER, O.C., 2001, "Anadolu Selçuklu Taç Kapılarında Mukarnas", I. Uluslararası Selçuklu Kültür ve Medeniyeti Kongresi, Bildiriler Cilt-II, T.C. Selçuk Üniversitesi Selçuklu Araştırmaları Merkezi - Konya s:361-387

TURAN, O., 1946 "Selçuk Kervansarayları", Belleten Dergisi C :X S: 39 Türk Tarih Kurumu Basımevi - Ankara

TÜKEL, A., 1969, "Alara Han'ın Tanıtılması ve Değerlendirilmesi", Belleten, Cilt:XXXIII, Sayı:129-132, Türk Tarih Kurumu, Ankara, s: 429-491

ÜNAL, H.R., 1982, *Osmanlı Öncesi Anadolu - Türk Mimarisinde Taçkapılar*", Ege Üniversitesi edebiyat fakültesi yayınları, No:14, Ticaret matbaacılık T.A.Ş., İzmir

ÜYÜMEZ, M., - KAYA, F., 2005, "Afyonkarahisar'da Su Mimarisi", Afyon Kütüğü, Cilt:1, AKÜ Yayınları, Afyon, s:295-340

YAVUZ, A.T., 1976, "Anadolu'da Eşodaklı Selçuklu Hanları", ODTÜ Mimarlık Fakültesi Dergisi, Cilt:2, Sayı:2, ODTÜ Ankara s:187-201

YAVUZ, A.T., 1984, "Burmahan", Suut Kemal YETKİN'e Armağan, Hacettepe üniversitesi Armağan Dizisi:1, Ankara s:347-365

YAVUZ, A.T., 1991, "Mirçinge Han ve Anadolu Selçuklu Dönemi Eşodaklı Kervansarayları Arasındaki Yeri", ODTÜ Mimarlık Fakültesi Dergisi, Cilt:11, Sayı:1-2, ODTÜ Ankara, s: 41-55

YAVUZ, A.T., 1992, "Anadolu Selçuklu Kervansaraylarında Mekan-İşlev İlişkisi İçinde Savunma ve Barınma", IX. Vakıf Haftası Kitabı, Vakıflar Genel Müdürlüğü Yayını, Ankara

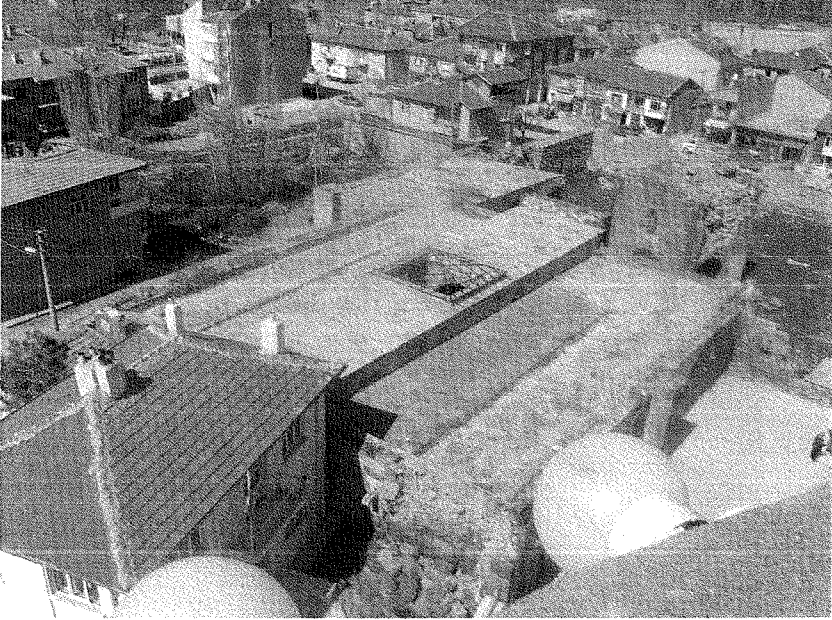
YAVUZ, A.T., 1996, "Anadolu Selçuklu Dönemi Hanları ve Posta - Menzil-Derbent Teşkilatları", Prof. Doğan KUBAN Armağanı, Eren Kitabevi, İstanbul

YAVUZ, A.T., 2002, "Anadolu Selçuklu Mimarisinin Yapı Özellikleri", "Selçuklu Çağında Anadolu Sanatı", Doğan Kuban, Yapı Kredi Yayınları, İstanbul

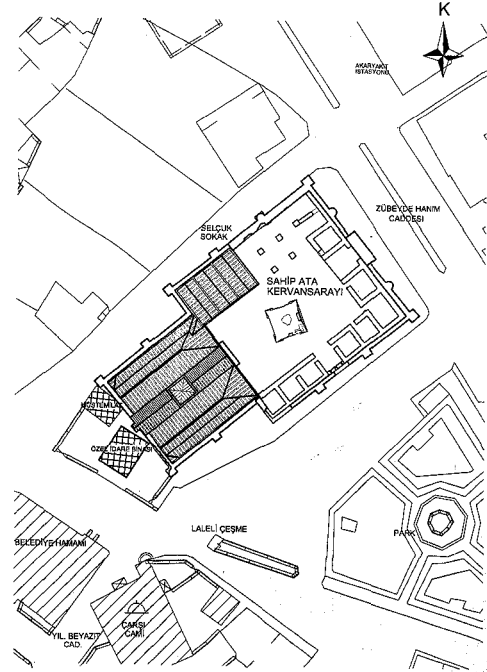
YETKİN, S.K., 1970, "Türk Mimarisi", Bilgi Yayınevi, Ankara



Şekil - 1. Sahip Ata Kervansarayının genel görünümü.

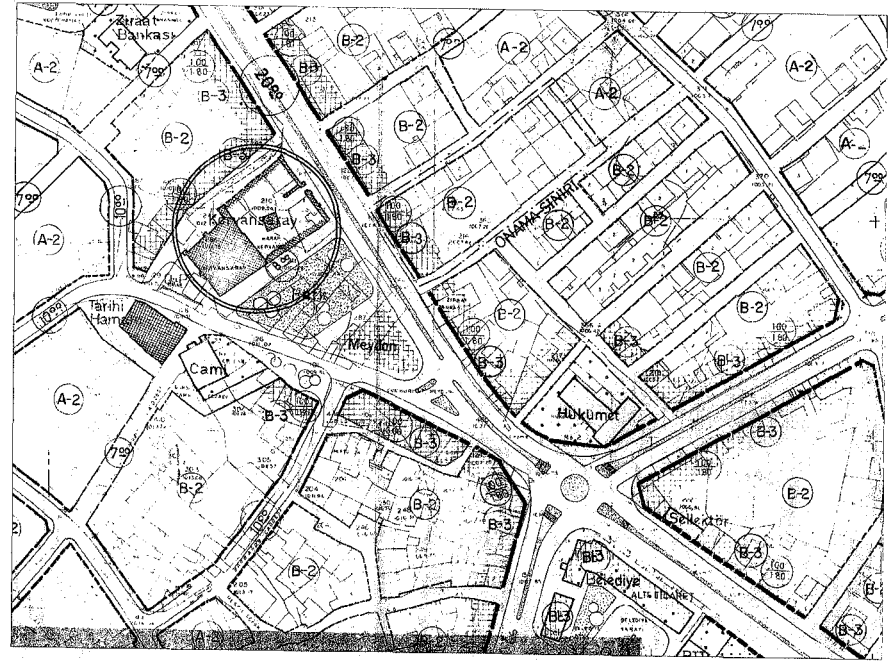


Şekil - 4. Kervansarayın güneybatı yönünde konumlanan İl Özel İdare binası.



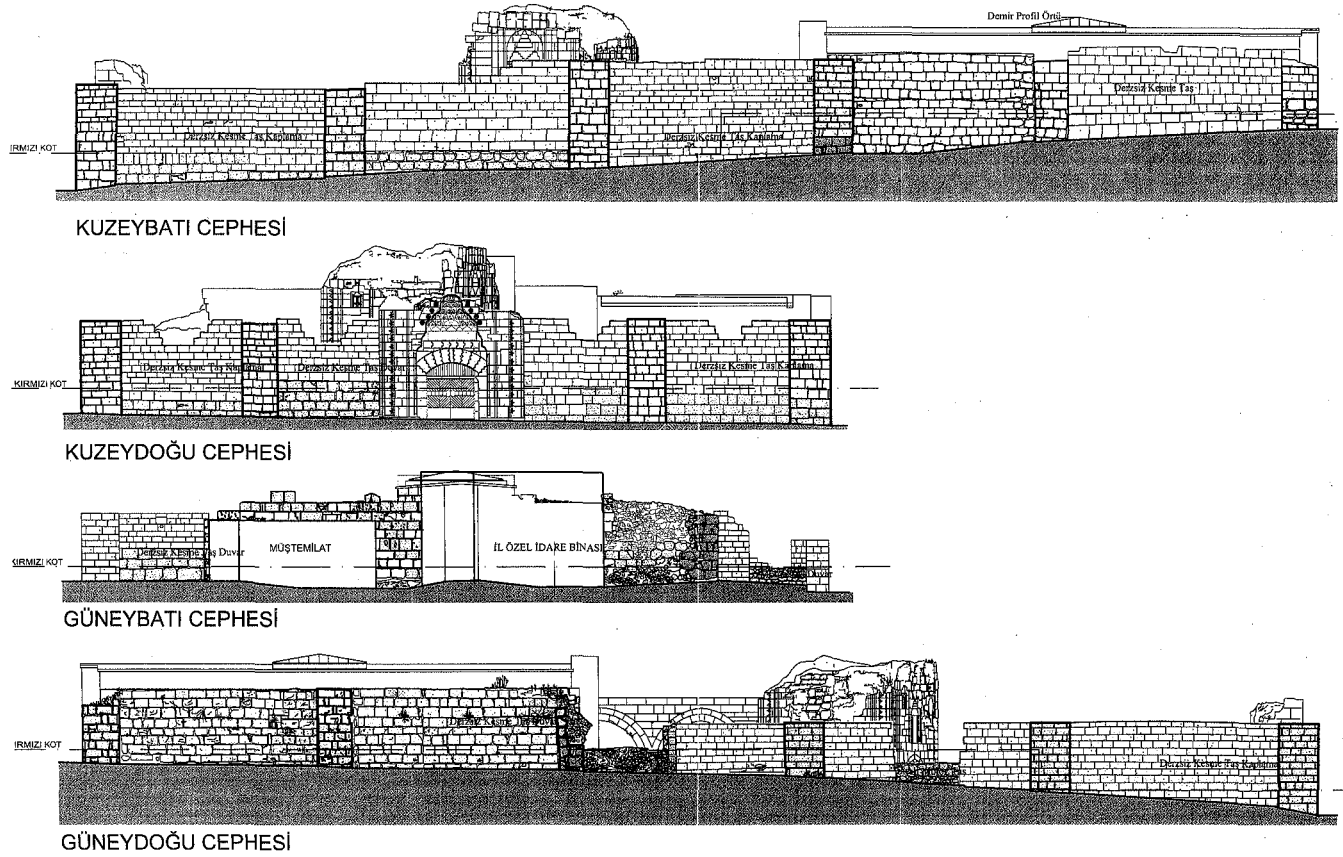
VAZİYET PLANI

0 5m 10m



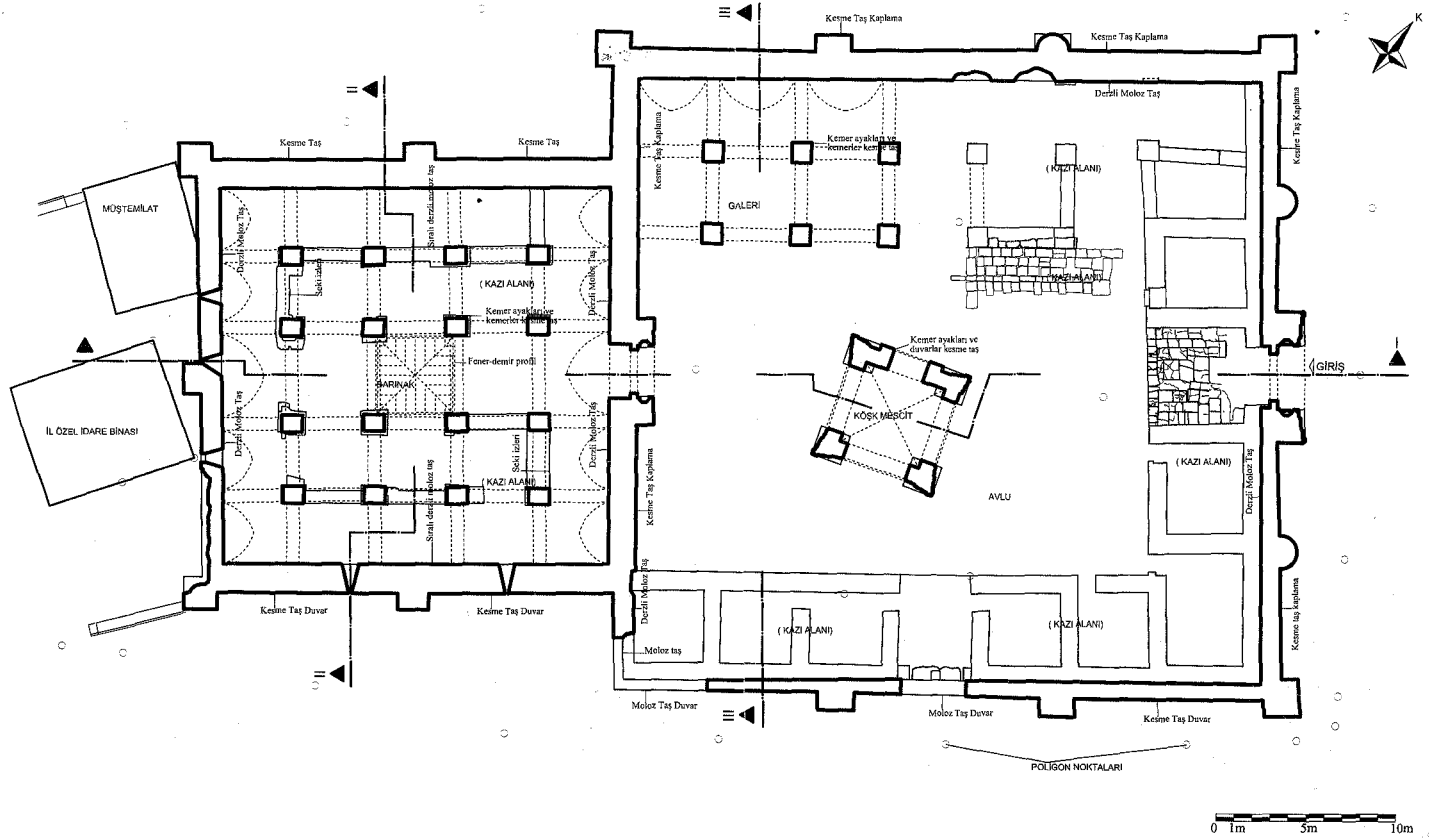
KERVANSARAY ÇEVRESİ İMAR PLANI

Şekil - 2. Sultandağı İlçesinde Kervansarayın konumu.

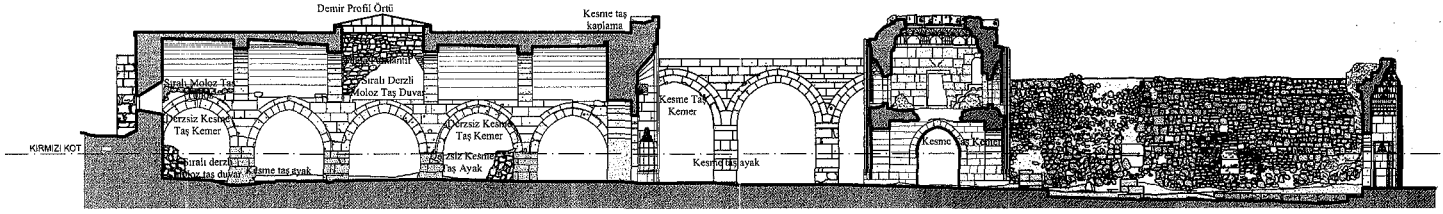


Şekil - 3. Kervansarayın görünüşleri.

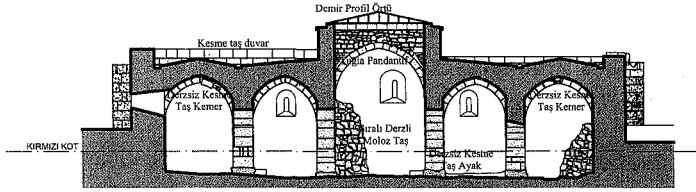
0 1m 5m 10m



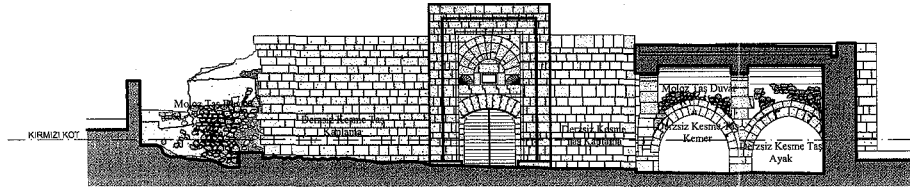
Şekil - 5. Kervansarayın planı.



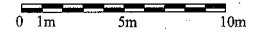
I - I KESİTİ



II - II KESİTİ



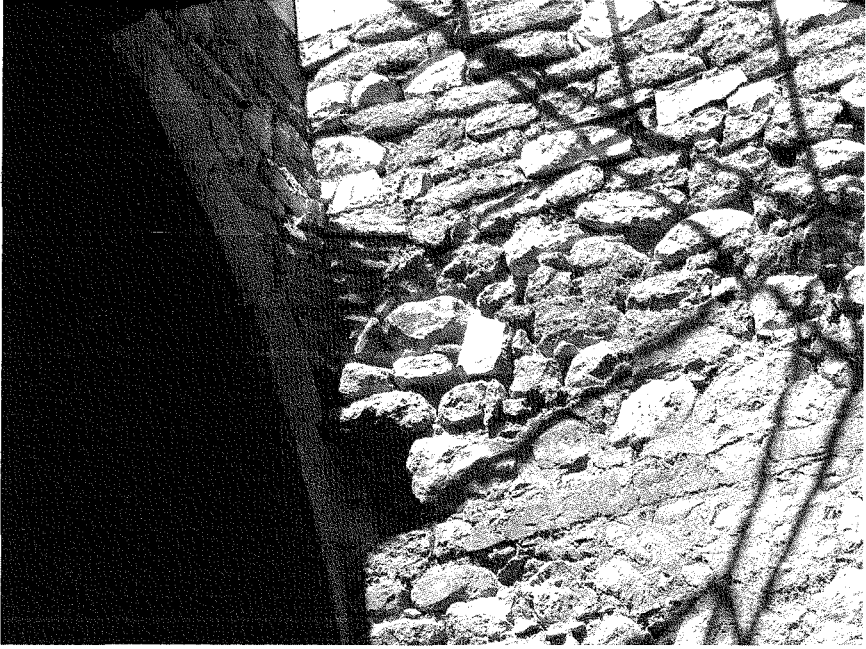
III - III KESİTİ



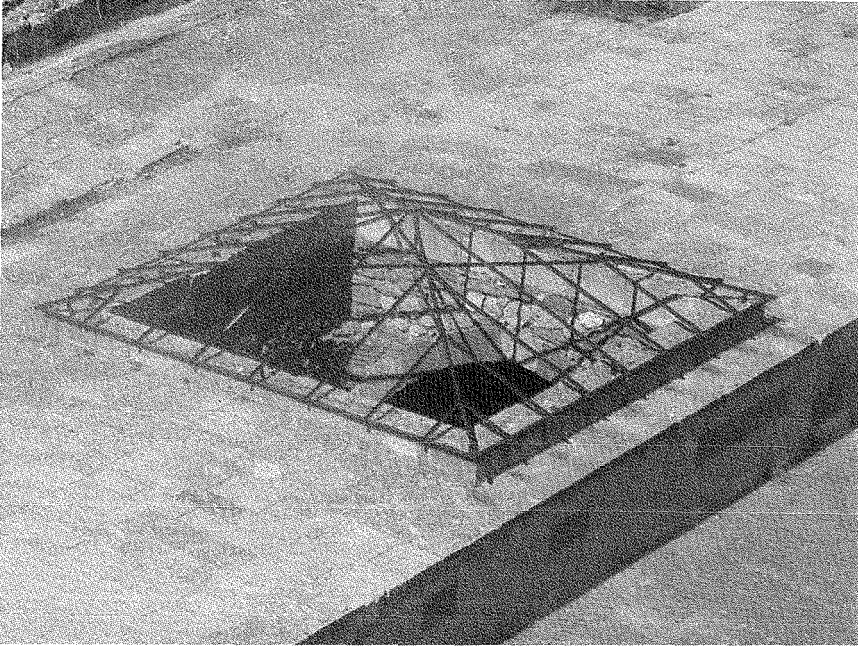
Şekil - 6. Kervansarayın kesitleri.



Şekil - 7. Barınak bölümünde kemer ayaklarındaki pabuçlar ve seki izleri.



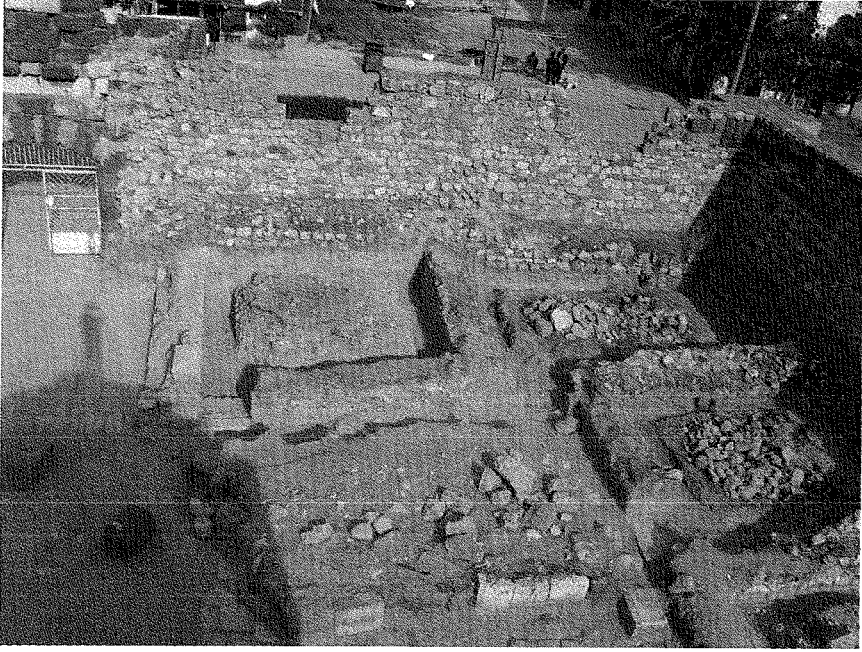
Şekil - 8. Fenere geçişte kullanılan tuğla pandantifler.



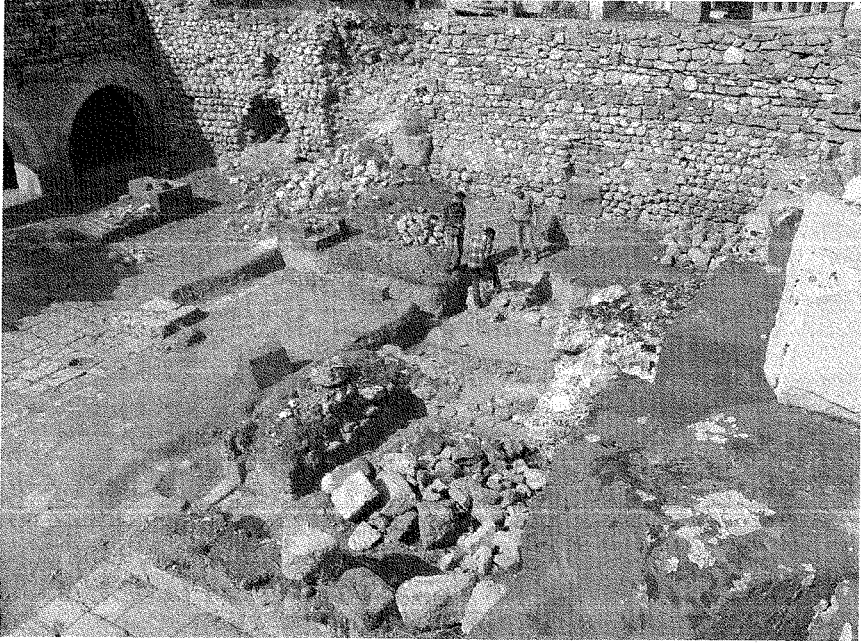
Şekil - 9. Barınak bölümünde aydınlık fenerine yapılan onarımlar.



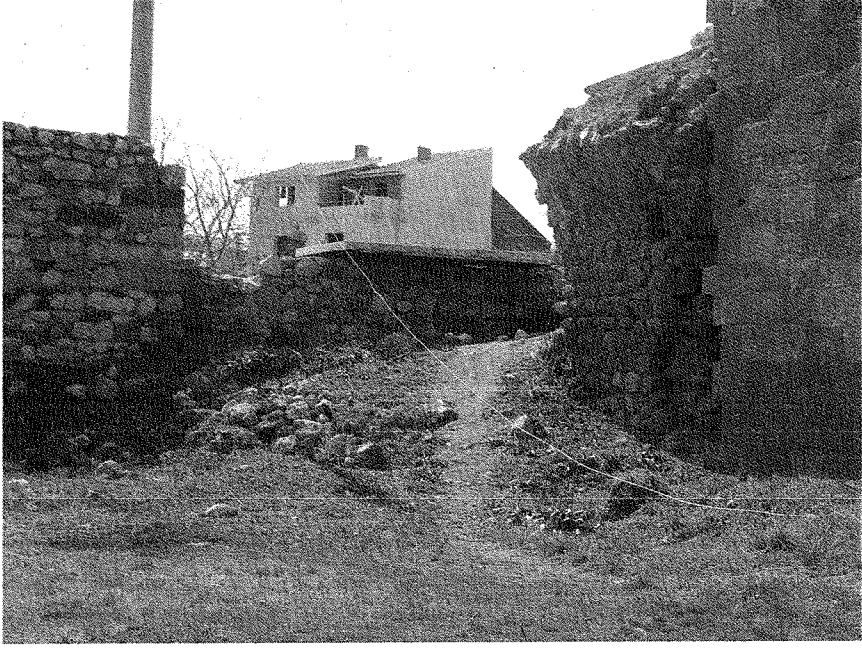
Şekil - 10. Avluda ayakta kalan galerili bölüm.



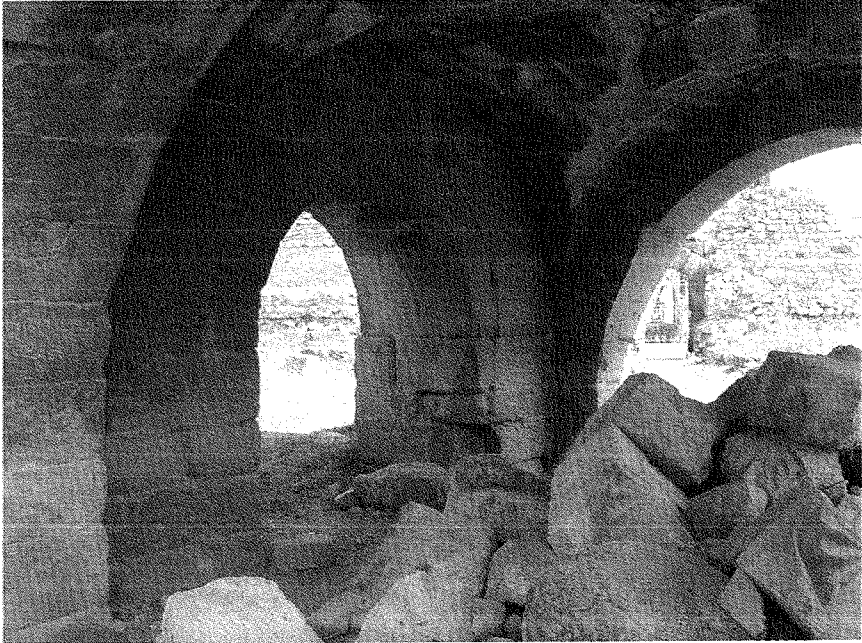
Şekil - 11. Avlunun güneydoğu yönünde yoklama kazıları ve önyüzdeki mekânlar.



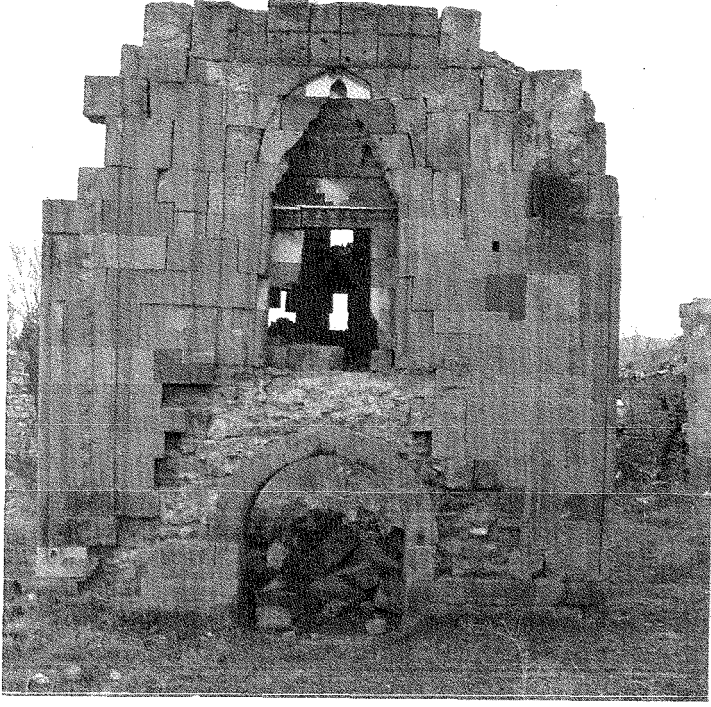
Şekil - 12. Avluda galerili bölümün devam ettiğini gösteren kemer ayakları.



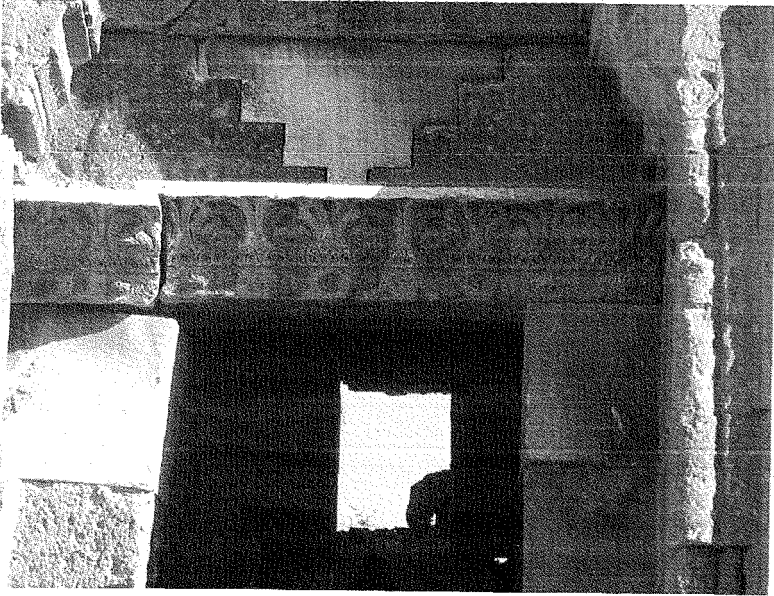
Şekil - 13. Avlunun güneydoğu duvarıyla, barınak bölümü duvarının yüzey oluşturduğu, varlığı kazılarla ortaya çıkan mekânın üst örtü izleri.



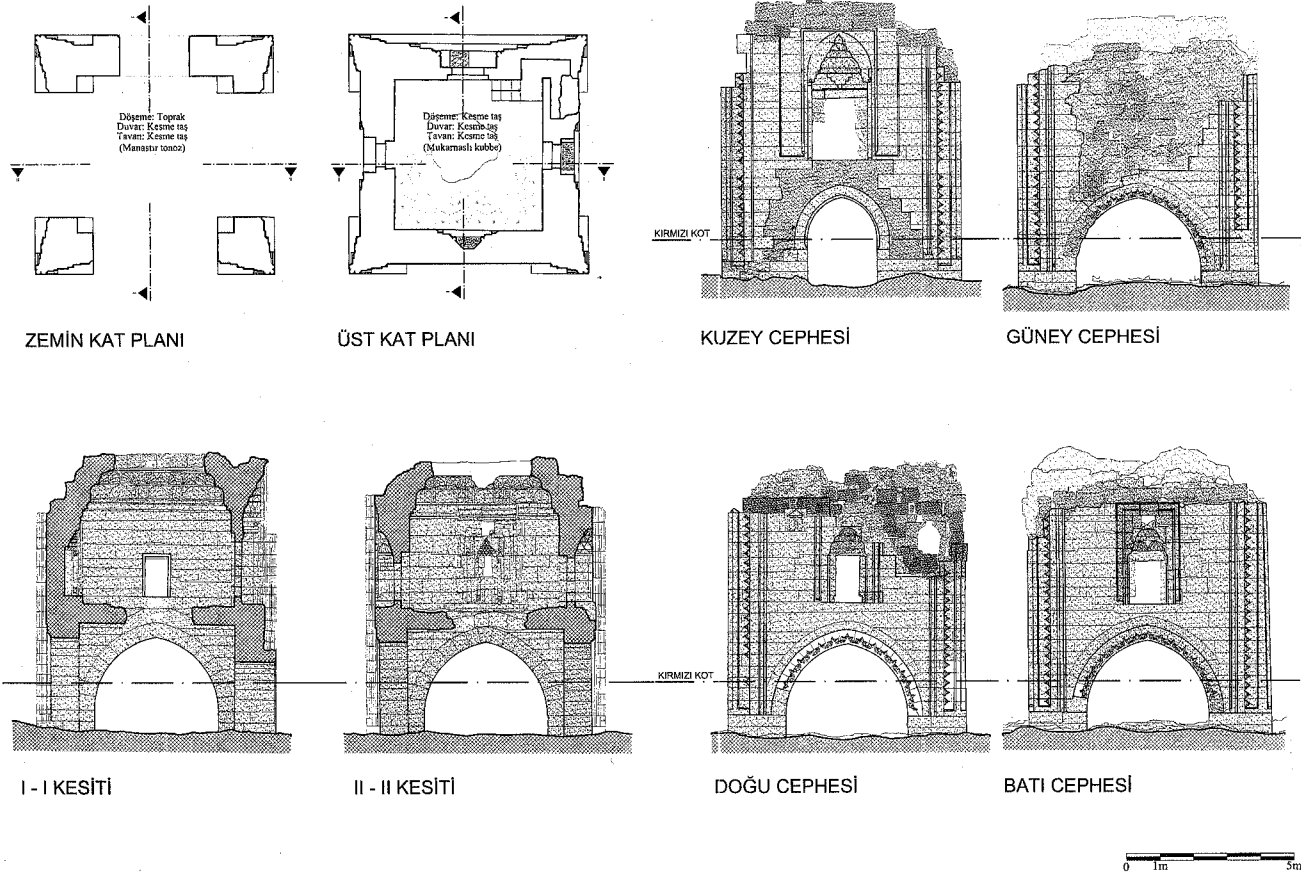
Şekil - 15. Mescidin döşemesini oluşturan haç tonoz.



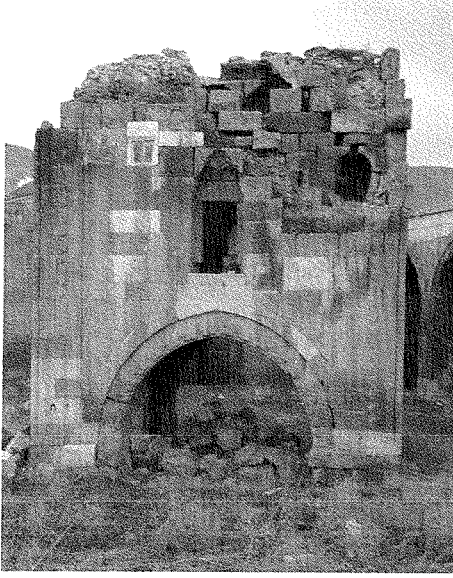
Şekil - 16. Mescidin giriş cephesi ve iki yönlü merdivenin izleri.



Şekil - 17. Mescidin kapı açıklığında yer alan bitkisel motifli kapı lentosu.



Şekil - 14. Köşk mescidin plan kesit ve görünüşleri.



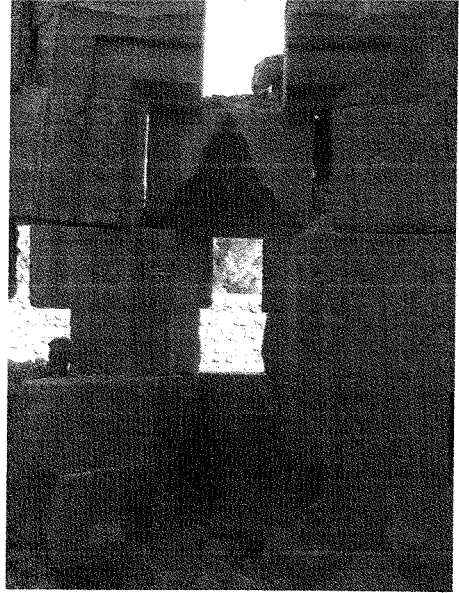
Şekil - 18. Mescidin doğu cephesinden görünüm.



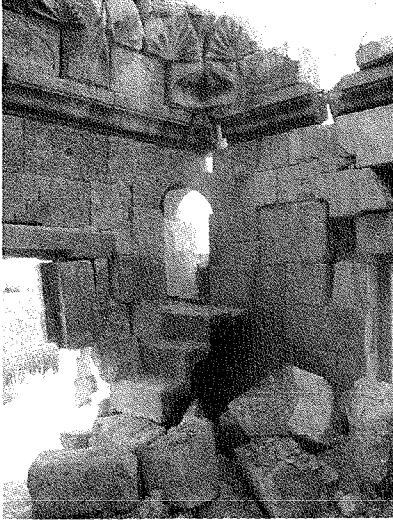
Şekil - 19. Mescidin güney cephesinden görünüm.



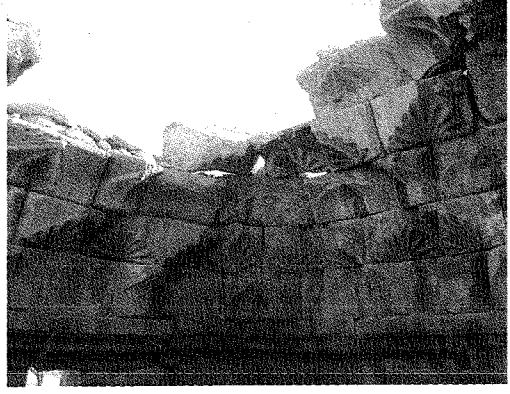
Şekil - 20. Mescidin batı cephesinden görünüm.



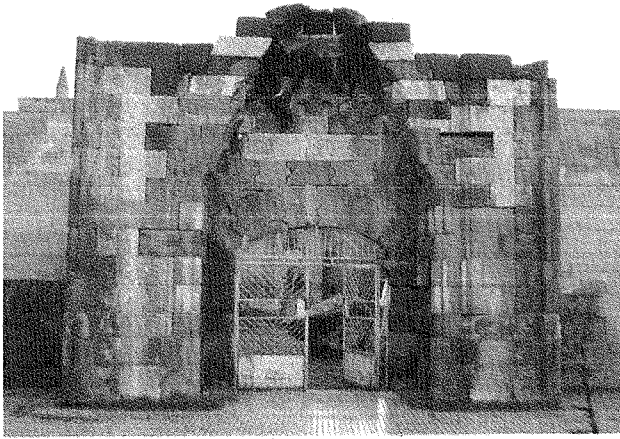
Şekil - 21. Mescitte mihrap.



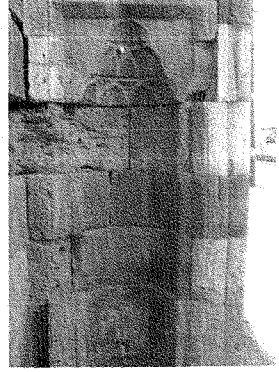
Şekil - 22. Mescitte üst örtüye çıkan merdiven.



Şekil - 23. Mescitte mukarnas üst örtünün içten görünümü.



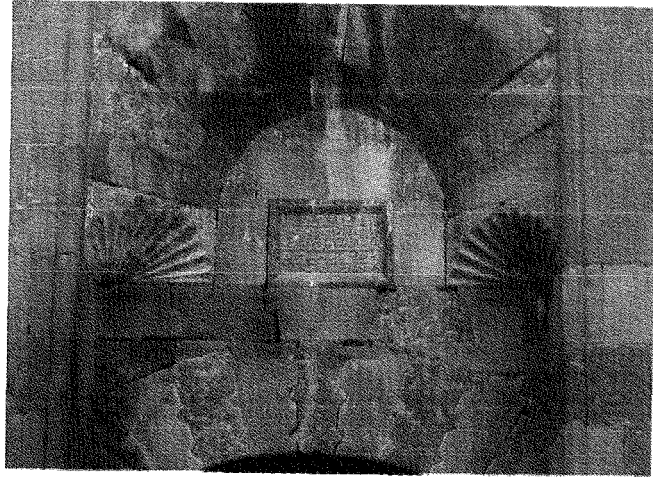
Şekil - 24. Kervansarayın avlu portali.



Şekil - 25. Avlu portali-
linde mihrabiye.



Şekil - 26. Barnak bölümü portalı.



Şekil - 27. İç portalde istiridyeye motifli tromplar.