

ÇANKIRI
ARAŞTIRMALARI
DERGİSİ

5-6

Çankırı Belediyesi
Dr. Rıfki Kamil Urga
Çankırı Araştırmaları Merkezi
Kasım - 2010

TÜRK KÜLTÜRÜ'NDEKİ SADAKA TAŞLARINA ÇANKIRI'DAN BİR ÖRNEK: ÇİVİTÇİOĞLU MEDRESESİ SADAKA TAŞI

AN EXAMPLE FROM CANKIRI FOR THE ALMS STONES IN TURKISH CULTURE:
THE ALMS STONE OF ÇİVİTÇİOĞLU MADRASAH

Prof. Dr. Ahmet Ali BAYHAN³³

Özet

Sadaka, zengin Müslümanların önemli toplumsal ve sosyal görevlerinden birisidir. Bunun da çeşitli yolları vardır. Sadaka taşları bu çerçevede ortaya çıkmış güzel bir uygulamadır. Bu makalede Çankırı'daki Çivitçioğlu Medresesi'nde bulunan sadaka taşı ve Osmanlı dönemindeki kültürü üzerinde durulacaktır.

Anahtar Kelimeler: Sadaka, Sadaka Taşı, Çankırı, Çivitçioğlu Medresesi

Abstract

The alms are the one of the social tasks of the rich Muslims. There are various methods of giving alms. The alms stones are the beautiful application raised on this occasion. In this article we will dwell on the alms stone located in Civitcioglu Madrasah and its culture in the Ottoman period.

Key Words: The alms, the alms stone, Cankırı, Civitcioglu Madrasah

Sözlükte “(haber) gerçek olmak; doğruluk” gibi anlamlara gelen *sadaka* kelimesi (çoğulu sadakat), Allah'ın hoşnutluğunu kazanmak için ihtiyaç sahiplerine yapılan gönüllü veya dinen zorunlu maddi yardımları, bu çerçevede verilen para ve eşyayı ifade eder. İnsanın doğasında bulunan yardımlaşma ve muhtaç olana yardım etme duygusu yanında dinlerin ve ahlaki öğretilerin teşvikiyle, devlet tarafından zorunlu biçimde tahsil edilen vergilerden ayrı olarak başkalarına maddi destek sağlamak için özveride bulunma uygulamaları

değişik şekiller altında gelişerek sosyal yaraların sarılmasına ve toplumsal barışın sağlanmasına önemli katkılar sağlamıştır (Duman, 2008: 383).

Hemen her dönemde İslam toplumu, sadaka verme işleminin insan onurunu kırmayacak biçimde gerçekleştirilmesine de büyük önem vermiş ve dilenmeyi insanın saygınlığıyla bağdaşır bulmamıştır. Türk kültüründe ‘sadaka taşı’, ‘sadaka çukuru’, ‘zekât kuyusu’, ‘zekât taşı’, ‘dilenci mihrabı’ ve ‘hayrat deliği’ gibi muhtelif adlarla anılan / bilinen ve Tanzimat Dönemi'ne kadar da yaygın biçimde kullanımına devam edilmiş olan yardımlaşma usulü, dilencilikğin önlenmesi veya asgari düzeye indirilmesi için alınmış bir tedbir mahiyetindedir. Cami, medrese, tekke, çeşme başları ve cellât mezarlıkları gibi dini müesseselerin herkesin göremeyeceği bir köşesine ya da yakınına / önüne konulan mermer ya da taştan bir sütunun üstüne bir çukur açılır, hali vakti yerinde olanlardan isteyenler Allah rızası için sadakalarını buraya bırakır ve ihtiyaç sahipleri muhtaç olduğu kadar bir miktarı buradan alarak sıkıntısını giderir; bırakana da dua ederlerdi.

Sadaka taşları, eskiden ne kadar hayırsever, kendisinden başkalarını düşünen insanlar olduğunu yüzümüze vuran taşlardır. Amaçları; zengin, varlıklı kişilerin mallarının bir kısmını, fakirlere ulaştırmaktır. Bu taşlar sayesinde hiç bir zengin hangi fakire para verdiğini, hiç bir fakir de hangi zenginin parasını aldığını bilmeyecekti. Bu konuda H. Özönder, şu değerlendirmeyi yapmaktadır: “Türk milleti, millî hasletlerindeki değer ölçüleriyle İslâm Dini'ni özümseyişi ve ulaştığı

33 Atatürk Üniversitesi, Edebiyat Fakültesi, Sanat Tarihi Bölümü, ERZURUM, e-mail: bayhanahmetali@hotmail.com

sentezle 'insan'ı son derece önemli sevgi ve saygı odağı haline getirmiştir. Bunun olumlu tezahür ve tecellileri olarak da, kültür, tefekkür ve medeniyet tarihine yeni, yepyeni usûl, vasıta, kurum ve kuruluşlar armağan etmiştir. Bunun en güzel örneklerinden birisi, gerçek fakir ve muhtaçların hâlet-i rûhiyelerine verilen değer ve gösterilen engin anlayıştı. İffet ve hayâsından dolayı fakirliğini gizleyenler; onur ve vakarından dolayı ihtiyaçlarını kimseye açamayanlar için, ince ve farklı yardım, destek ve himaye, yol ve metotları bulmuştur. Onlara 'alan el' olmanın utanç ve ezikliğini yaşatmamak için, gayet zarif yardım şekilleri geliştirmiştir. Böylece 'alan el' hicaptan, 'veren el' de gurur ve riyadan korunmuştur. Çünkü 'insan', 'Eşref-i Mahlûkat' ve 'Âlem-i Kübrâdır' (Özönder, 2000: 156).

Form bakımından **sadaka taşları**, bir veya iki metreye yakın boylarda, yuvarlak, dikdörtgen, sade ve motifli olarak üretilmiş mermer ya da taş sütunlar olması yanı sıra duvara açılmış oyuk (niş) biçiminde, yerden bir buçuk metre yükseklikte duvarda çıkıntı yapar şekilde olmak üzere farklı tiplerde karşımıza çıkabilmektedir. Sütunların tepe noktaları ya da taşların üzeri ile oyukların (niş) içleri bozuk paraların konulacağı şekilde çukurlaştırılmıştır. Günümüze gelinceye kadar taşlar, işlevlerini bilmeyenler tarafından sökülmiş yahut dolgular nedeniyle kaybolup gitmişlerdir. Bir kısmının üst kısmındaki kavisli (çukur) bölüm zamana bağlı yıpranmalar nedeniyle düzleşmiştir. Osmanlı döneminde İstanbul'da çok sayıda örnek vardı; İlk olarak S. Ünver tarafından tespit edilen ve Literatürde adına rastlanan Üsküdar Gülfem Hatun Camii avlusu, Üsküdar Doğancılar, Karacaahmet, Eyüpsultan Mezarlığı ve Kocamustafapaşadaki numunelerinden (Ünver, 1967: 12-14) şimdilerde Üsküdar Doğancılar'daki ile Eyüpsultan Mezarlığı'nın içerisindeki cellât mezarlığındakiler günümüze kadar ulaşmıştır. H. Acun, 'Türk Kültüründe Taşlar' adlı kitabında ve 'Konya Kitabı'ndaki makalesinde; Davut Paşa Camii'nin son cemaat yerini önünde, Sultan Ahmet Camii'nin avlusuna giriş sağlayan dış kapısının iki yanındakilerden içi

oyulmuş niş gibi olan birisi, Yeni Camii'nin güneybatı dış kenarında yere gömülmüş şekilde, Hekimoğlu Ali Paşa Camii'nde, Sinop Ulu Camii avlusunun kuzeydoğu dış duvarında yere gömülmüş şekilde, Konya / Gevrahi Hanı'nın önünde, Bulgur Tekkesi'nin içinde, Şeyh Elman Türbesi'nin önünde, Mevlana Şeb-i Aruz Havuzu ve Şadırvanı, Sarı Yakup Camii'nin önünde, Kadınhanı / Yeşil Pabuç Türbesi'nin önünde, Karaman / İbrala Ocağı'nın önünde; Yahyalı / Şeyh Yahya Efendi Türbesi ile doğusundaki Ulu Camii'nin müşterek avlusunda, Obruk Kervansarayı'nın yakınındaki caminin minaresine yakın yerindeki duvarda, Gölcük / Örcün Köyü Camii'nin yakınında, Çorum Ulu Camii'nin avlusunda, Ankara / Kesikbaş Türbesi'nin kuzeybatısında, Yeşil Ahi Camii'nin avlu girişi ile avlu içerisinde, Göynük Akşemsettin Camii'nin önünde, Ankara Hacı Bayram-ı Veli Türbesi'nin içerisinde, Ayaş Ulu Camii'nin batı kapısı girişi yanında, Lüleburgaz Sokullu Mehmet Paşa Camii'nin son cemaat yerinin önünde, Sivas Kale Camii'nin kuzeydoğusundaki merdivenlerin başında, Bafra Büyük (Ayşe Kadın) Camii'nin güneybatısındaki avlusunun giriş kapısının yanında, Yozgat / Çapañoğlu Camii'nin avlusunun kuzeydoğu dış köşesinde, Salihli Camii'nin avlusunun kuzeydoğu dış köşesinde ve Filibe Hisar Sementindeki kapı yakınında sadaka taşlarının bulunduğunu belgeledi (Acun, 2007: 45-46; 2010: 84-100). N. Sevim de 'Medeniyetimizde Toplumsal Dayanışma ve Sadaka Taşları' adlı çalışmasında yukarıda adı zikredilenlere ilaveten; İstanbul'da Karacaahmet / Fethi Ahmet Paşa Camii'nin yanında, Karacaahmet / Aşçıbaşı Camii'nin avlusunda, Fatih / Katip Muslihiddin Mahallesi, Mehmet Dede Sokağı, Mehmet Ağa Camii'nin ana giriş kapısının sağında, çeşmenin yanı başında, Aksaray / Gazi Süleyman Paşa Çeşmesi, Sofular Caddesi ile Ragıp Bey Sokağı'nın birleştiği köşede, Kocamustafapaşa / Sümbül Efendi Türbesi'nin girişinin solunda, hazirenin bittiği yerde solda, avlusunda yeşil sütunları bulunan türbenin önünde, Kocamustafapaşa / Kürkçübaşı Mahallesi, Yokuş Çeşme Sokağı yakınında, Edirne-

kapı / Hoca Kasım Gürani Camii'nin hemen karşısında, Süleymaniye Camii'nin avlusunun içinde, Karaköy / Arap Camii'nin Perşembepazarı yönündeki giriş kapısının solunda, Karaköy / Kemankes Mustafa Paşa Camii'nin minaresinin yanı başında, Laleli Camii'nin Aksaray tarafından girişinde soldaki çeşmenin önünde, Nuruosmaniye Camii'nin Cağaloğlu tarafından girişinde sağda, Cağaloğlu/Hacı Beşir Ağa Çeşmesi'nin karşısında, Eyüpsultan Mezarlığı'nda, Eyüpsultan / Zal Mahmut Paşa Külliyesi'nin avlusunda, Eyüpsultan / Cafer Paşa Medresesi'nin avlusunda, Eyüpsultan / Zalpaşa Caddesi üzerinde, Zal Mahmut Paşa Medresesi'nin yanında, Nakkaş hasan Paşa Türbesi'nin bulunduğu hazire içerisinde, Eyüpsultan / Hatuniye Dergahı'nda, Eyüpsultan Nişancı Mustafa Paşa Camii'nin bitişiğinde, Ayasofya Camii'nin girişinde (avlusunda), Kastamonu'da Hz. Pir Şeyh Şaban-ı Veli Kültür Vakfı Müzesi'nin giriş katında (2 adet), Bilecik / Kutköy Yukarı Cami'nin önünde, Gaziantep / Tabakhane Yokuşu'nda sadaka taşlarının varlığından söz eder (Sevim, 2010: 88-104).

Örneklerden de anlaşılacağı gibi **sadaka taşları**, Osmanlı Devleti'nin hâkim olduğu coğrafyada yaygın bir şekilde kullanılmış, günümüzde ise koruma altına alınması gereken kültürel varlıklar arasına girmiştir. Bu özelliği olan taşların özelliklerinin gün yüzüne çıkarılması için sosyal hizmetler, arkeoloji, sanat tarihi, sosyoloji, tarih ve diğer bilim dallarının konuya çok yönlü olarak eğilmesi gerekecektir.

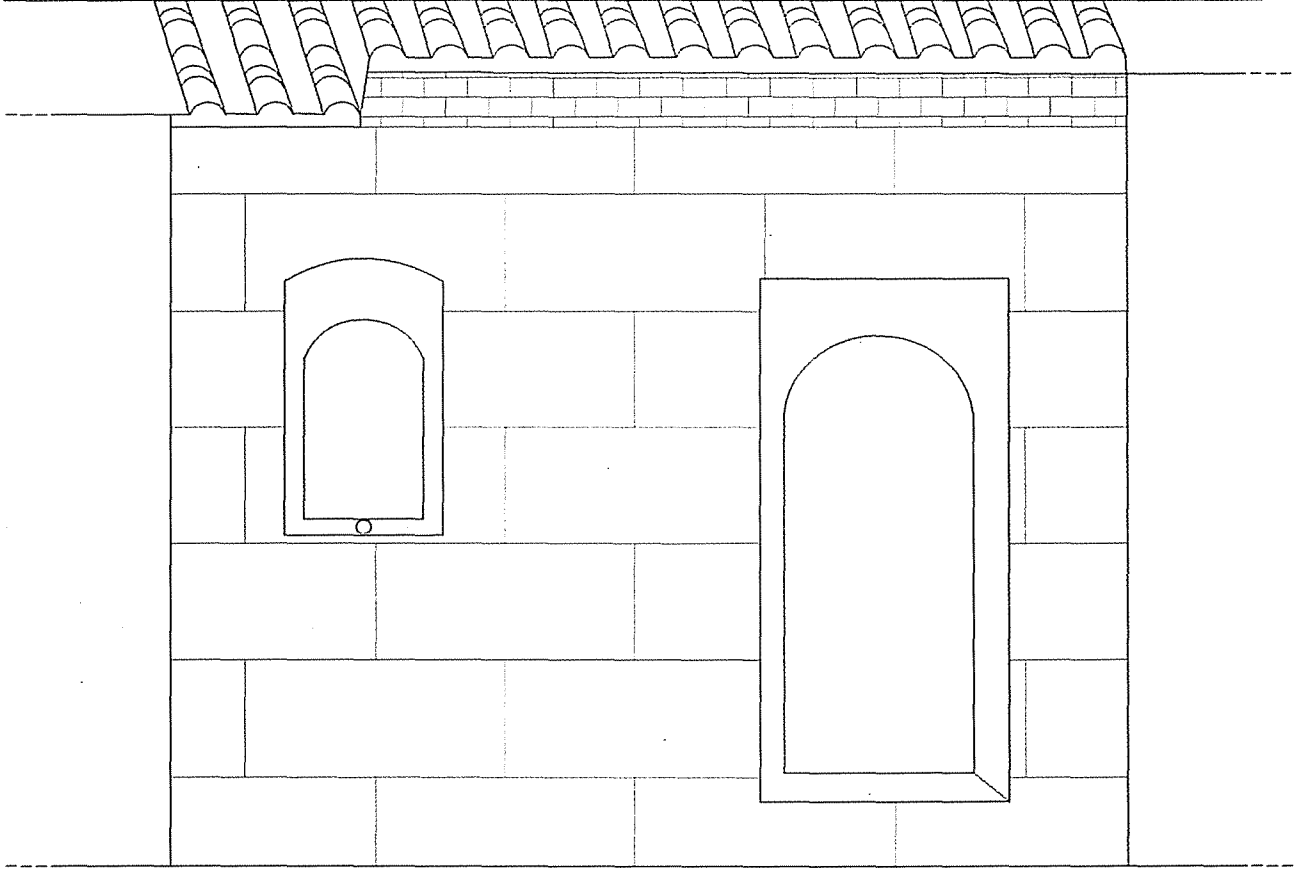
XVII. yüzyılda inşa edildiği tahmin edilen **Çankırı Çivitçioğlu Medresesi**'nin ana giriş kapısının güney kenarında bulunan **sadaka taşı**, hem içeriye, hem de dışarıya açılan bir pencerenin içerisine yerleştirilmiştir (Çizim 1, Resim 1-3). Dışarıdan bakıldığında yuvarlak kemerli küçük bir pencere açıklığı dikkat çekmektedir. Burası muhtemelen sadaka verenin kullandığı açıklıktır. Bugün pencere ahşap bir kepenkle kapatılmış durumdadır. Avlu zemininden yaklaşık bir metre kadar yüksekteki basık kemerli büyük bir pencerenin alt zemininde bulunan taşın ortası oyularak çukur-

laştırılmıştır. Fazla derin olmayan bu çukur yaklaşık 25-30 cm genişliğindedir (Resim 4-5). Geçmiş yıllarda yapılan restorasyonlarda pencerede gerçekleştirilen ameliyeler esnasında orijinal dokusu biraz bozulmuş olmakla birlikte Türk kültüründe yardımlaşmanın en önemli araçlarından birisi olan sadaka taşlarına güzel bir örnek olarak değerlendirilmeli ve hatta eski dokusuna uygun biçimde tekrar ayağa kaldırılarak toplumumuzun nazarına sunulmalıdır.

Çankırı Çivitçioğlu Medresesi'ndeki sadaka taşı, form ve işlev bakımından Üsküdar Miskinler Tekkesi'ndeki sadaka taşları ile yakın benzerlik göstermektedir. Tekkenin cümle kapısının önünde üstü oyuk, yarım adam boyu kadar uzunlukta 10-15 kadar taş sütun vardı. Cüzamlıların bakıldığı Miskinler Tekkesi'nin yakınından geçen halk sadakalarını sadaka taşlarına atarlardı. Para taşın çukuruna düşer düşmez, içeriden bunu gören bir miskinlinin feryadı üzerine yine pencerelerinden uzanan miskinler hep birden Âmin'e başarlardı. Toplanan paralar bir sandıkta biriktirilir ve haftadan haftaya açılarak miskinler arasında pay edilirdi. Buna benzer biçimde **Çankırı Çivitçioğlu Medresesi**'ndeki sadaka taşında toplanan paralardan da muhtemelen medresede eğitim ve öğretim gören talebelerle karşıdaki Ulu Cami'den çıkan fakir kimseler yararlanıyorlardı.

Kaynakça:

- Acun Hakkı, "Birer Mimari Unsur Olarak Yardım Amaçlı Taşlar (Binek Taşı, Dinlenme Taşı, Sadaka Taşı, Köşe Pahlaması)", *Konya Kitabı*, X, Konya, 2007, s. 43-61.
- Acun, Hakkı, *Türk Kültüründe Taşlar*, Ankara, 2010.
- Duman, Ali, "Sadaka" Maddesi, *Türkiye Diyanet Vakfı İslam Ansiklopedisi*, C. 35, İstanbul, 2008, s. 383-384.
- Kazıcı, Z., "Osmanlı'da Hayır Müesseseleri ve Sadaka Taşları", *İnsani Yardım*, 35 (Ekim-Kasım-Aralık 2008), s. 60-61.
- Özönder, H., "Türk Mahallelerinde Sadaka Taşlarının Yeri ve Önemi", *Uluslararası Dördüncü Türk Kültürü Kongresi (4-7 Kasım 1997) Bildirileri*, C. 2, Ankara, 2000, s. 155-161, 421-422.
- Sevim, Nidayi, *Medeniyetimizde Toplumsal Dayanışma Ve Sadaka Taşları*, İstanbul, 2010.
- Ünver, A. Süheyl, "Sadaka Taşları", *Hayat Tarih Mecmuası*, Sayı: II, Aralık 1967, s. 12-14.



Çizim 1- Çivitçioğlu Medresesi'nde Sadaka Taşını İçeren Pencerenin Görünüşü



Resim 1- Çankırı Çivitçioğlu Medresesi'nde Giriş Kapısının Sağ Tarafındaki Sadaka Taşı



Resim 2- Çankırı Çivitçioğlu Medresesi'ndeki Sadaka Taşı'nın Dıştan Görünüşü



Resim 3- Çankırı Çivitçioğlu Medresesi'ndeki Sadaka Taşı'nın Avlu Tarafından Görünüşü



Resim 4- Çankırı Çivitçiođlu Medresesi'ndeki Sadaka Taşı'nın İçten Görünüşü



Resim 5- Çankırı Çivitçiođlu Medresesi'ndeki Sadaka Taşı'nın Yakından Görünüşü