

KONYA EVLERİNDE CİHANNÜMA

Öğr.Gör. Erkan AYGÖR
Necmettin Erbakan Üniversitesi Doktora Öğrencisi

ÖZ

Konya'da Çatalhöyük'e kadar giden 9000 yıllık ev yapım geleneği bulunmaktadır. Üst örtüde düz toprak dam kullanımı, Konya'da 20. yüzyıla kadar devam etmiştir. Ancak 19. yüzyıl sonu ve 20. yüzyıl başlarında evlerde, düz toprak damın yerini çatıların almasından sonra, kendilerine ait beşik çatıları olan cihannümaların ortaya çıktığı görülmektedir.

Anadolu'da cihannümanın en eski örneğini Konya'da Anadolu Selçuklu yapısı II. Kılınçaslan Köşkünde görmekteyiz. Erken Osmanlı saraylarında kule tarzında benzer şekilde etrafı seyir amaçlı mekanlar inşa edilmiştir. Sivil mimaride cihannüma kullanımı bir dönem kesintiye uğramış. Sonrasında, cihannümalar 19. yüzyıl ve 20. yüzyıl Osmanlı ev mimarisinde çatı katlarında uygulama alanı bulmuştur.

Konya evlerinde cihannümalar, konutun çatı katında yer almaktadır. Dikdörtgen planlı, bağdadi tekniğinde inşa edilmiş olup, bol pencere düzenlemeleri ile ana giriş cephesine yönelmiş, tek veya iki hacimli mekanlardır.

Konya'da cihannümalar, evlerin cephelerine estetik bir değer katmakta, konut mimarisinin değişiminde önemli öğelerden birisi olarak karşımıza çıkmaktadır. Bu çalışma ile, 19. yüzyıl sonu ve 20. yüzyıl başlarında Konya Evlerinde değişimle ortaya çıkan cihannüma yapılarını saptamak ve tiplerinin belirlemek amaçlanmaktadır..

Anahtar Kelimeler: Cihannüma, Konya Ev Mimarisi, Çatı Katı

ABSTRACT

Gazebo in the Konya Housing

Konya has a 900 years of tradition to built a house which goes back to Çatalhöyük. Using of a flat earth-covered on the roof of houses had continued until the 20th century in Konya. However, in the late 19th and early 20th century, after the replacing of the flat earth-covered with the roofings, it was seen that the gazeboes which had their own gable roofs had emerged

The most oldest example of the gazebo was seen in the KiliçArslan II (Alaaddin) Kiosk, in Konya. Similarly monuments in tower style were built in the Ottoman Palaces to watch around. Gazeboes use in civil architecture undergone a period of interruption. Afterwards, the gazeboes had an execution area in the ceiling floors in the Ottoman housing architecture during the 19th and 20th century.

Gazeboes are located at the top floor of the roofings in the Konya houses. These gazeboes were built with Baghdadi technique and in rectangular plan. They were one way or two directional spaces directed to entrance with having plenty of fenestrations.

Gazeboes are one of the important elements in the transformation of the house architecture in Konya by adding an aesthetic value of the houses facades.

This article aims to identify Gazeboes in Konya Houses in the late 19th and early 20th century and define their styles.

Keywords: Gazebo, Konya Housing Architecture, Ceiling Floor..

1.GİRİŞ

Konya'da tarihî kentsel merkezde yer alan konutlarda değişim ve gelişimin başlaması ile birlikte mimaride bir takım yeniliklerin ortaya çıktığı görülmektedir. Bunların başında geleneksel Konya evinin düz toprak damlarının yerine, çatı düzenlemeleriyle birlikte ortaya çıkan, cihannümalarm gelmektedir. Mimarinin bu yeni tasarımı, çatıların üzerinde, ayrı bir çatı katı şeklinde yerlerini almışlardır. Böylece ev mimarisinin, bu yeni öğesinin Konya'daki tipolojisi, plan tipleri, yapı tekniği, yapı malzemeleri, yapı elemanları, cephe özelliklerini ortaya çıkarmak amaçlanmaktadır.

Cihannümalarm tüm Osmanlı coğrafyasında ev mimarisinde uygulama alanı bulduğu görülmektedir. Bu yaygın kullanımın tarihî bir arka perspektifinin olup olmadığı bu araştırmada tartışılacaktır. Cihannümalı Konya evlerinden günümüze ulaşan ve ulaşmayan örnekler irdelenerek, Konya'nın cihannüma tipleri belirlenecektir. Değerlendirmede ise ilk önce Konya çevresi, sonrasında diğer Osmanlı kentlerindeki cihannümalı evler ele alınacaktır.

2. CİHANNÜMA VE TARİHÇESİ:

Cihannüma Farsça kökenli bir terim olup, kelime anlamı itibariyle "cihanı gösteren" manasına gelmektedir.¹ Cihannüma ile ilgili çeşitli tanımlar yapılmıştır. ² Genel anlamda çatı katlarında, çevreyi seyretmek için yapılan pencereli oda, yarı açık mekan yada kule tanımı yapılabilir.³

Cihannümanın tarihçesi ve kökeni üzerine en çok Ayda Arel durmuştur. Ayda Arel zemin kat ve oturma katı (fevkanilik) ilişkisini Asya'da Türklerin kullandığı yüksek ev tipine bağlamaktadır.⁴ Cihannümanın kökenini, Uygur mimarisinde rastlanan "kalık"⁵ isminde kulemsi bina, burç türünde yüksekçe bir kule-

¹ Mehmet Zeki Pakalın, Cihannüma, *Osmanlı Tarih Ve Deyimleri Sözlüğü I*, İstanbul, 1983, 292

² Türk Dil Kurumu, her yanı göremeye elverişli, camlı çatı katı, taraça veya kule tanımını yapmaktadır. (www.tdk.gov.tr)., Arseven'e göre evlerin üstünde etrafa nezareti olan oda cihannümadır. Celal Esat Arseven, "Cihannüma", *Sanat Ansiklopedisi*, C.1, İstanbul, 1983, 337. Öte yandan Reşad Ekrem Koçu cihannüma tanımında "Farsça kökenli bir kelime olduğunu belirtir. Cihanı gösteren anlamındadır. İstanbul' eski ahşap mimarisinde evlerin, en üst katlarında bulunan manzarayı sergileyen taraçalar, etrafı fır dolayan camekan, pencereli odalara cihannüma denilir" demektedir. Reşad Ekrem Koçu "Cihannüma", *Sanat Ansiklopedisi*, C.7, İstanbul, 1965, 3569. Önder Küçükerman "cihannüma halısı" teriminden bahsetmektedir. Halının cihannüma, köşk olarak isimlendirilen mekanlarda kullanıldığını söylemektedir. Önder Küçükerman - Şinasi Güner, *Anadolu Mimarisinde Türk Evleri*, İstanbul, 1995, 74. Doğan Hasol tanımında cihannüma; etrafı seyretmek için evin çatısının üzerine yapılan oda veya terastr. Doğan Hasol, "Cihannüma", *Ansiklopedik Mimarlık Sözlüğü*, İstanbul 1998, 113. Sözen ve Tanyeli ise cihannümayı çatının tepe noktasında yer alan dört yönden görünümü açık oda olarak tanımlar. Metin Sözen -UğurTanyeli, "Cihannüma", *Sanat Kavram Ve Terimleri Sözlüğü*, İstanbul, 1996, 125.

³ Anonim, "Cihannüma", *Eczacıbaşı Sanat Ansiklopedisi*, C.1, İstanbul, 1997, 347.

⁴ Arel'in üzerinde durduğu Asya kökenli köşkü; Anadolu evinin ortak kökenini köşk yapısının kullanımına bağlayanlar olmuştur. Emel, Esin, IX-XII. Yüzyıl Uygur Köşklerinden Safranbolu Ev Mimarisinde Gelişme, *İ.T.Ü. 2*, 5-6, 1976, 15-18 ;Bahattin,Ögel, Hayat (Sofa). Köşk ve Tahtseki, *Sanat Tarihi Yılığ*, IX-X, 1981, 231.

⁵ Emel Esin'e göre "kalık" Türkçe semavi anlamına gelmekte olup, bir set veya surlar üzerinde yükselen yapıdır. Kalık, Çin tarzındaki çatılı köşk Türklerde milattan önceki yüzyıllardan beri yapılmak-

nin üzerinde duran, içerlek ahşap bir köşk olarak tanımlar. Uygur metinlerinde ve resimlerinde kalık olarak adlandırılan yerden yükseltilmiş köşkler tasvir edilmektedir.⁶ (Res.: 1,2). Ayrıca Oktay Arslanapa'da bir Uygur Evi örneği bulunmaktadır.⁷ (Res.: 3) Bunun benzer özellikli tasarımının Anadolu Selçuklu dönemindeki en eski örneği olarak Konya Köşkünü verir. Selçuklu dönemi II. Kılınçaslan köşkünü gerçek anlamda bir cihannüma olarak adlandırmıştır.⁸ (Res.:4) Erken Osmanlı saraylarında ilk önce kule tarzı yapıların inşa edildiğini belirterek. Bunların sultanların ikamet ettiği ve birer hazine dairesi niteliğinde inşa edildiğini aktarmaktadır. Örnek olarak Edirne Cihannüma Kasrı, (Res.:5) ile II. Murat'ın Manisa Sarayı Amire köşkünü verir. (Res.:6) Ayrıca kule tarzı yapı geleneğinin Osmanlı döneminde Balkanlarda, Bulgaristan Saran (Saruhan) Bey kulesinde (Res.:7) ve Lüleburgaz Zindan Baba Türbesi kulelerinde devam ettiğini belirtmektedir.⁹ Güvenlik ve benzeri amaçlarla Kırım'da Bahçesaray Han sarayında da kule bulunmaktadır.¹⁰

Sedat Hakkı Eldem'e göre cihannüma tipi evlerin yaygınlaşmasına neden olan ve ilk örneği olarak gösterdiği konut, bir restitüsyon çizimidir. Dr. Rifat Osman'a göre çizilen Edirne Demirtaş Kasrındaki cihannüma, sonradan inşa edilen evlere kaynaklık etmiştir. (Res.:8) Eldem bu savını güçlendirmek için Edirne hisar içinden cihannümalı bir evi örnek göstermiştir.¹¹ (Res.: 9) Ancak şunları belirtmemiz gerekir ki; Anadolu Selçuklu dönemi yapısı Konya II. Kılınçaslan Köşkü, Erken Osmanlı Sarayları Edirne Cihannüma Kasrı, Manisa Sarayı Amire köşkü ve Bulgaristan Saran (Saruhan) Bey kulesi vb. yapılar kendi başlarına bağımsız yapılar olarak, kule şeklinde karşımıza çıkmaktadır.

3. KONYA EVLERİNDE CİHANNÜMA ÖRNEKLERİ:

Cihannüma fonksiyonu itibariyle ayrı bir oda elde etmek ihtiyacıyla ortaya çıkmış olmalıdır. Evlerin arsa durumlarından dolayı yatayda genişletilemeyen ev, dikey aksta büyümüştür. Evlerde fazladan mekan elde etmek, kullanıcıların ihtiyaçlarına göre cihannüma yapımını gerekli kılmıştır. Cihannümaların seyir maksadı ile ana girişe ve sokak cephesine yönelmeleri, geleneksel evlerdeki çıkımların işlevini hatırlatmaktadır. Cihannümalar çatı katlarındaki konumlarıyla; hem ayrı bir mekan kazanma, hem de bol pencereci odaları, çıkımları ve balkonları ile manzaraya ve sokağa yönelme işlevini yerine getirmişlerdir. Ayrıca cihannümalarındaki bu açıklıklar sıcak mevsimlerde serinlemek için, bir nevi nefeslenme ihtiyacını gidermişlerdir. Konya evlerinde üç tip cihannüma örneği uygulanmıştır. İlk tipte, ana çatının üzerine oturtulan cihannüma oda pencereleri

→ →

tadır. Özellikle IX-XI yüzyıllarda Uygur şehirlerinin kalıntılarında ve resimlerinde bilinmektedir. Kalık geleneğinin Konya Selçuk Köşkü ve Topkapı Alay Köşkü gibi örneklerde yaşadığını belirtmektedir. Emel, Esin, *Türklerde Maddi Kültürün Oluşumu*, İstanbul, 2006, 31.

⁶ Esin, a.g.e., 93.

⁷ Oktay, Arslanapa, *Türk Sanatı*, İstanbul, 1999, 13.

⁸ Ayda, Arel, Cihannüma Kasrı ve Erken Osmanlı Saraylarında Kule Yapıları Hakkında, *Prof. Doğan Kuban'a Armağan*, İstanbul, 1996, 105.

⁹ Arel, a.g.e., 106.

¹⁰ Yusuf, Çetin, Osmanlı Konut Mimarisinde Cihannümalar (Seyir Köşikleri), *Sanat Tarih Dergisi*, XVII/2, 2008, 48.

¹¹ Sedat Hakkı Eldem, *Köşkler Ve Kasırlar II*, İstanbul 1974, 98.

ile aydınlatılmaktadır. İkinci tipte, cihannüma çatı katında ana cephesinde oda çıkması yapılmaktadır. Üçüncü tipte ise yine çatı katında, kendine ait ayrı çatısı bulunan cihannümaların dışarıya üç yönü açık bir balkon şeklinde açıldıkları görülmektedir.

3.1. Oda Pencereci Cihannümalar:

Konya evlerinde oda pencereci cihannümaların kullanımının çatı sisteminin gelişmesine bağlı olarak ortaya çıktığı görülmektedir. Günümüze ulaşan evlerden iki adet oda pencereci cihannümalı tip incelenmiştir.

3.1.1. Abdülkadir Dolmacı Evi:

Konut, Karatay ilçesi, Fakıhdede Mahallesi, Mescit Sokak üzerinde bulunmaktadır. Mehmet Tefik Efendi tarafından 19. yüzyıl sonlarında yapılmıştır. Evin temeli su basman kotuna kadar taş malzemeden yığma tekniğinde inşa edilmiştir. Ana beden duvarları ise ahşap dikmelerle desteklenmiş kerpiç ve tuğla dolgulu hımsıdır. İki katlı inşa edilmiştir. Zemin ve birinci katlar iç sofalı tasarlanmıştır. Kıрма çatı üzerinde, beşik çatılı cihannümaya yer verilmiştir.¹² Çatı örtüsünde Alaturka¹³ ve Marsilya kiremit¹⁴ birlikte kullanılmıştır.

Cihannüma, konutun kuzey-güney istikametinde çatı katında, ana giriş cephesine göre derinlemesine, dikdörtgen plan şemasına sahiptir. Bağdadi¹⁵ tekniğinde inşa edilmiştir. Kuzey ve güney cephelerde ikişer adet oda penceresi ile mekan aydınlatılmaktadır. Bunlardan doğu cephedeki üç kapı açıklığından ortadaki merdivene diğer ikisi kıрма çatıya açılmaktadır. Batı cephedeki iki kapı ile kıрма çatıya çıkılır. (Res.: 10), (Çiz.: 1,2)

3.1.2. Eski Selçuklu Araştırmaları Merkezi:

Konut, Karatay İlçesi, Aziziye Mahallesi, Eflakidede Sokakta Mevlana Külliyesinin doğusunda yer almaktadır. Mülkiyeti Karatay Belediyesine aittir. 20. yüzyılın ilk çeyreğine tarihlenilebilir. Bodrum kat üzerine iki katlı yapılmıştır. Zemin kat planı iç sofalı düzenlenmiştir. Çatı katında cihannüma yer almaktadır. Yapım malzemesi su basman kotuna kadar moloz taşlı duvar olup bunun üzerindeki ana duvarlar kerpiç ile yapılmıştır. Her iki duvarlarda yığma tekniğinde inşa edilmiştir. Çatıda Marsilya tipi kiremit kullanılmıştır.

Cihannüma konutun ana giriş cephesine göre, güney kuzey istikametinde,

¹²Erkan, Aygör, 19. Yüzyıl Sonu 20. Yüzyıl Başlarında Konya Evlerinin Mimari Gelişimi Ve Değişimi, (Yayınlanmamış Doktora Tezi), Selçuk Üniversitesi, Sosyal Bilimler Enstitüsü, Konya, 2015, 17.

¹³ Alaturka kiremit; yarım silindirik şekilli, uçlarından biri ötekenden biraz daha geniş olan, konik bir tonozu andıran, kiremit türüdür. Hasol, a.g.e. 263., Reha, Günay, *Geleneksel Ahşap Yapılar*, İstanbul, 2007, 110. Birbiri üzerine bindirilmiş paralel içbükey ve dışbükey sıralar halinde döşenir. Sözen ve Tanyeli, a.g.e., 17.

¹⁴ Marsilya kiremit; makine üretiminde devreye giren ve yaygınlaşan türdür. Özel şekilli bu kiremitler tek veya çift yivli imal edilmişlerdir. Hasol, a.g.e., 264. Kiremitler çatıya döşenmesi esnasında yivli oluklardan oluşan yüzey özel yuvalarına oturtularak sıralanır. Sözen ve Tanyeli, a.g.e., 155. Marsilya tipi kiremitler 19. yüzyılın ikinci yarısından itibaren Marsilya'dan ithal edilmeye başlanmıştır. Daha sonraki dönemlerde Türkiye'de üretilmiştir. Günay, a.g.e., 111.

¹⁵ Bağdadi, ahşap dikmelere, çakılan çitaların arasına kerpiç çamuru doldurulup, daha sonra çitaların üzeri kırıklı siva vurularak tamamlanan yapım tekniğidir. Kalınlıkları 25-30cm. arasında değişmektedir. Türk ev mimarisinde geleneksel teknikler içerisinde yer alır (Hasol, a.g.e. 65; Sözen ve Tanyeli, a.g.e. 33).

dikey dikdörtgen planda, en üst çatı katında bulunur. Yapımı bağdadi tekniğinde gerçekleşmiştir. Güney yönde beş adet pencere ile içerisi aydınlatılmıştır. Üç pencere güneye diğer ikisi doğu ve batı cephelere bakmaktadır. Kendine ait beşik çatısı bulunmaktadır. (Res.: 1.1), (Çiz.: 3)

3.2. Oda Çıkmalı Cihannümalar:

Bu tip cihannümalara örneğimiz iki adet kalmıştır. İlki yanarak kötü durumda bulunan Nevzat Küçükdoğan evinde, oda çıkmalı cihannümayı görmekteyiz. Plan özellikleri dışarıdan gözlem yoluyla anlaşılabilir, yine derinlemesine dikdörtgen planlı olarak tasarlanmıştır. (Res.: 12). İkinci örneğimiz Perihan Özkarakoç Evinin, günümüzde cihannüma katı yıkılmıştır. Evi, eski fotoğraflar ve rölöveler sayesinde tanımlayabiliyoruz. Her iki örnekte de cihannüma odası ana cephede çıkma yapmaktadır.

3.2.1. Perihan Özkarakoç Evi:

Konut Meram İlçesi, Abdülaziz Mah. Şair Fahri Sok. No:31'de yer almaktadır. Günümüzde mülkiyeti Meram Belediyesine ait olup, 20. yüzyılın ilk çeyreğine tarihlendirilir. Yapım malzemesi olarak temelde ve su basman kotuna kadar moloz taş, zemin katta kerpiç kullanılmıştır. Yığma tekniğinde inşa edilmiştir. İki katlı evin zemin katı iç sofalı olup, üst kat cihannümaya aittir.¹⁶ Çatıların üstünde Alaturka kiremit yer almaktadır.

Cihannüma, kuzey-güney doğrultusunda ana girişe dik, dikdörtgen planlanmıştır. Yapım tekniği olarak bağdadi kullanılmıştır. Kendine ait beşik çatısı mevcuttur. Güney yönde üç cepheli oda çıkması yer alır. Çıkmada dört adet pencere içeriği aydınlatmaktadır. Çıkmanın önünde sedir bölümü bulunmaktadır. Kuzey cephe duvarında iki adet pencere vardır. Doğu cephedeki iki kapıdan biri merdivenlere diğeri çatı arasına açılmaktadır. Batı cephedeki iki kapı çatı arasına ve çatıya girişi sağlamaktadır. (Res.: 1.3), (Çiz.: 4,5)

3.3. Balkonlu Cihannümalar:

Konya evlerinde balkonlu cihannümalara eski fotoğraflarda da rastlanılmaktadır. (Res.: 14,15) Daha çok ebat olarak büyük tasarlanmış konutlarda uygulama alanı bulmuşlardır. Halen mevcut, balkonlu cihannümalı evlere üç adet örnek verilmiştir.

3.3.1. Fahrettin Altay Paşa Evi:

Ev, İnce Minare Caddesi ile Tacül Vezir Sokağın kesiştiği köşede No: 2'de yer almaktadır. Mülkiyeti Asım Kaplan'a aittir. 20. yüzyılın başlarına tarihlenen ev 1990 ve 2009 yılında Asım Kaplan tarafından restore edilmiştir. Yapım sistemi yığma ve hımsıdır. Bodrum katta yığma tekniğinde moloz taş kullanılmıştır. Zemin katta ve birinci kattaki duvarlarda hımsı tekniğinde ahşap dikme ve hatılların arası kerpiçle doldurulmuştur. Bodrum katla birlikte üç katlı olarak inşa edilmiştir. Zemin ve birinci katlar iç sofalı planlanmıştır. Çatı katındaki cihannümanın kendine ait beşik çatısı bulunmaktadır. Ana kırma çatı, Marsilya kire-

¹⁶ Aygör, a.g.e., 200.

mitle kaplanmıştır.¹⁷.

Cihannüma doğu-batı yönünde ana girişe göre, derinlemesine dikdörtgen planlıdır. Yapımında bağdadi tekniği kullanılmıştır. Yapı, bir duvar yardımı ile, batı yönüne daha yakın olacak şekilde, ikiye bölünmüş ve bir kapı açılmıştır. Doğu cephede önü yarım daire planlı ahşap bir balkon bulunmaktadır. Balkonun kendi içerisinde kuzey ve güney yönünde birer adet penceresi mevcuttur. Balkona çift kanatlı bir kapı ile çıkılmaktadır. Batı cephedeki duvarda bulunan tek kapı çatı boşluğuna açılmaktadır. Kuzey cephe duvarının yanından cihannümaye ulaşılan ahşap merdivene yer verilmiştir. Kuzey ve güney yöndeki duvarlar sağır bırakılmıştır. Cihannümanın tavan ve zeminleri ahşap kaplamalı düzenlenmiştir. Cihannümanın balkon saçağı basık kemer formudur. Balkon korkulukları "S" şekilli ahşap parmaklıklarda şekillenmiştir. (Res.: 16), (Çiz.: 6,7)

3.3.2. Noter Ragıp Anadol Evi:

Ev, Karatay İlçesi, Çifte Merdiven Mahallesi Vali İzzet Bey Caddesi No:1'de bulunur. Mülkiyeti Konya Kültür Varlıklarını Koruma Kurulu Bölge Müdürlüğü'ne aittir. 20. yüzyıl ilk çeyreğine tarihlendirilen, yapı bodrum katla birlikte üç katlıdır. Zemin ve birinci katlar iç sofalı olup, çatı katında birbiri ile kesişen iki adet cihannüma yer almaktadır. Evin yapım sisteminde karğir (yığma) tekniği kullanılmıştır. Yığma taşıyıcı sistemde moloz taş, kesme taş, tuğla ve ahşap malzeme görülmektedir. Kıрма çatı, Marsilya kiremitle kaplanmıştır.¹⁸

Konutun iki adet cihannüması bulunmaktadır. Her ikisi de bağdadi tekniğinde inşa edilmiştir. İlk cihannüma kuzey-güney doğrultusunda konutun genişliğince dikey dikdörtgen bir oda şeklinde konumlanmıştır. Güney cephesinde üç yönü açık ahşap balkon yer almaktadır. Balkonun yanında, batı ve doğu cephesinde birer adet penceresi bulunur Kuzey cephede ise üç adet pencere ile içerisi aydınlatılmıştır. Ayrıca kuzey yöndeki ahşap merdiven ile cihannümaye giriş sağlanmıştır. Batı cephe sağır duvar şeklinde bırakılmıştır. İkinci cihannüma doğu cephede yer alır. İlk cihannümayı dikey yönde kesecek şekilde simetri aksının ortasına, dikdörtgen planlı yerleştirilmiştir. Batı cephesinde üç yönü açık ahşap balkon ile dışarıya açılmaktadır. Cihannümanın, balkona yakın duvarlarında, kuzey ve güney yönlerinde birer adet pencere bulunmaktadır. Her iki cihannümanın da kendilerine ait beşik çatıları mevcuttur. Cihannümanın tavan ve zeminleri ahşap kaplamalı düzenlenmiştir. Balkonlara çıkış, üçlü düzenleme ile, ortada kapı; iki yanında birer pencere şeklinde tasarlanmıştır. Balkonlar ikişer adet ahşap direğe oturmaktadırlar. Direklerin iki yanında simetrik "S" biçimli motiflerin içi, çıtalı ahşaplar ile kafes tekniğinde doldurulmuştur. Balkon korkulukları ahşap malzemedir şekillendirilmiştir. Balkon saçakları dekoratif ahşap payandalara sahiptir. (Res.: 17), (Çiz.: 8)

3.3.3. Vaiz Mehmet Ali Oğlu Osman Evi:

¹⁷ Aygör, a.g.e., 59.

¹⁸ Aygör, a.g.e., 180.

Ev, Meram İlçesi, İhtiyarettin Mahallesi, Rehber Hürriyet Sokak No:8'de, yer almaktadır. Mülkiyeti Meram Belediyesine aittir. Yapı 20. yüzyıl ilk çeyreğine tarihlendirilir. Bodrum katta, moloz taş yığma tekniği görülür. Zemin kat duvarları, kerpiç malzeme ve ahşap hatıllar ile yığma tekniğinde örülmüştür. Bodrum kat üzerine iki katlı olarak inşa edilmiştir. Zemin kat planı iç sofalı tasarlanmış olup, üzerinde cihannüma katı yer almaktadır. Ana çatı kırma olup, cihannümasının kendine ait beşik çatısı vardır.¹⁹ Çatı sistemi Marsilya tipi kiremit ile kapatılmıştır.

Cihannüma, doğu-batı yönünde dikey dikdörtgen planlı konumlanmıştır. Bağdadî tekniği ile yapılmıştır. Yapı tam ortasından bir duvar ile ikiye ayrılmış olup, bir kapı ile giriş sağlanmıştır. Doğu cephede üç yönü açık bir balkon tasarlanmıştır. Balkona ahşap bir kapı ile ulaşılmaktadır. Batı cephede ise iki adet pencere bulunmaktadır. Kuzey cephede tek pencere ile merdivene giriş kapısı yer almaktadır. Güney cephesinde ise iki adet penceresi vardır. Cihannümanın tavan ve zeminleri ahşap kaplamalı düzenlenmiştir. Balkondaki iki ahşap direk saçağı ve beşik çatıyı taşımaktadır. Balkonun altındaki iki adet ahşap payanda, çıkmayı taşımaktadır. Balkon korkuluklarında demir parmaklıklar yer almaktadır. (Res.: 18), (Çiz.: 9,10)

4. DEĞERLENDİRME

Konya evlerinde üç tip cihannüma tespit edilmiştir. Tipoloji, cihannümaların ana girişte sokağa, manzaraya yönelişlerindeki cephede bulunan yapılara göre (oda pencereli, oda çıkmalı, balkonlu) belirlenmiştir. Bunun nedeni cihannümanın tanımında yatan, etrafı temaşa veya seyir maksadıdır. (Şekil 1) Yusuf Çetin cihannümalar ile ilgili yaptığı çalışmasında bir tipoloji belirlemiştir.²⁰ Ancak oda çıkmalı ve balkonlu cihannümalara yer vermemiştir. Oysa balkonlu cihannümalar, Osmanlı şehirlerinde önemli bir bölümü oluşturmaktadır. Oda pencereli cihannüma olarak belirlediğimiz tipi, Y. Çetin "çatının ön yüzünde inşa edilen cihannümalar" olarak adlandırmıştır.²¹ Fakat bu isimlendirme eksik anlam ihtiva etmektedir. Konutun derinliği boyunca devam eden dikdörtgen planlı, dört yönden duvarlar ile çevrilen, oda pencereli cihannümalar bu tanımın dışında kalmaktadır. Y.Çetin Konya Evlerinde görülmeyen bir tip olarak çatı üzerinde tamamen bağımsız olarak inşa edilen cihannümalar belirlemiştir. Bunlar çokgen veya silindirik gövdeye sahiptirler. Dört yöne açılan geniş pencereli bu cihannümalar bir nevi kule (aydınlık feneri) tarzında yapılarıdır.²²

Böylece Y.Çetin'in tespitleri ve tarafımızdan yapılan araştırmalarla Osmanlı konut mimarisinde dört tip cihannümanın kullanıldığı ortaya çıkmaktadır. Bunlar: Oda Pencereli, Oda Çıkmalı, Balkonlu, Kule (Aydınlık Feneri) tipleri olarak sıralanabilir. Kule tipinde cihannümalı ev Konya'da bulunmaz. Bu tipi oluşturan, kule tipi cihannümalı evler Sakarya-Taraklı'da, Sivas Divriği'de, görülmektedir.

¹⁹ Aygör, a.g.e., 246.

²⁰ Çetin, a.g.e., 46.

²¹ Çetin, a.g.e., 46.

²² Çetin, a.g.e., 47.

(Res.: 19,20)

4.1. Oda Pencereci Cihannümalara:

Genellikle, konutların çatı katlarında dikdörtgen planlı, dört yönde duvarlı, pencereci, kendilerine ait bağımsız çatıları olan cihannümalardır. Ancak konutun ana çatısına saplanmış, üç yönü duvarla çevrilmiş, arka cephesi sağır, kareye yakın dikdörtgen planlı, beşik çatılı örneklerini de görmekteyiz. Konya'da en çok ilk tipteki örnek görülmektedir. Konya evlerindeki gibi dikdörtgen planlı konutun derinliği boyunca devam eden cihannümalara örnek olarak Erzurum Seyfullah Ağa Konağı, Erzurum Kullebilerin Evi, İstanbul Boğazındaki bir ev verilebilir. (Res.: 21-23) Hatay'da bir evde görülen cihannüma ise; kareye yakın dikdörtgen planlı, dört yönde duvarlı pencereleri, kendine ait kırma çatısı ile daha farklı bir tasarımı yansıtmaktadır. (Res.: 24) İkinci tanıma uygun cihannümaye Gümüşhane'deki bir evde rastlanmaktadır. (Res.: 25) Cihannüma ana çatıya saplanarak oluşturulmuştur. Ana cepheye bakan iki penceresi, yan yönlere bakan birer adet küçük kare pencereleri bulunmaktadır. Arka cephesi, ana çatıya baktığı için sağır kalmıştır. Bu tipin ilginç bir örneğini Konya'nın eski bir fotoğrafındaki evde görmekteyiz. Oda pencereci cihannüma üç köşeli tasarlanmış olup, hemen arkasındaki ikinci bir dikdörtgen planlı cihannümaye yatay simetri aksının ortasından yaslanmıştır. (Res.: 26)

4.2. Oda Çıkmalı Cihannümalara:

Evlerin çatı katında dikdörtgen planlı, dört yönü duvarlar ile çevrili, ayrı bir kat olarak şekillenen cihannümalardır. Farkları ana cephelerinde, odanın çıkma yapmasıdır. Geleneksel tarzda pencere önü sedirini de barındırabilmeleridir. Ayrıca çıkmayı taşıması için ahşap payanda kullanılabilir. Yine eski Konya fotoğraflarında bu tip bir evle karşılaşmaktayız. (Res.: 27) Akşehir'de ve Sivas' daki ev örneklerinde oda çıkmalı cihannümaye görmekteyiz. (Res.: 28, 29) Ancak bu iki örnekte ahşap payandalar kullanılmamıştır.

4.3. Balkonlu Cihannümalara:

İki tip uygulanmıştır. İlkinde yine bağımsız derinlemesine dikdörtgen planlı, dört yönde duvarlı, cihannüma ana cephesinde balkon tasarımıyla son bulur. Konya'da ve Osmanlı şehirlerinde en sık uygulanan tiptir. İkinci tasarımda cihannüma ana çatıya saplanmış olup, arka cephesi sağır kalmıştır. Yine ana cephesine balkon dizayn edilmiştir. Genellikle her iki tipte de kullanılan ahşap dikmeler yukarıdaki saçağı ve çatıyı taşıma görevi üstlenmiştir. İlk tipte örnek olarak Karaman'dan iki evin cihannüması, Ankara Beypazarı Evi, Avanos Evi, Edirne Evi,²³ Kırklareli Evi, İzmit Evi, İstanbul Kadıköy Evi, cihannümaları verilebilir. (Res.: 30-37) İkinci tip, çatıya saplanmış ve arka cephesi sağır cihannümalara İstanbul'daki iki konakta belirgin şekilde izlenmektedir.²⁴ (Res.:

²³ Akansel, S., Edirne evlerinde bazı konutlarda görüş hakimiyetini arttırmak için, cihannümalara çatı aralarının kullanımı örnek olarak göstermiştir. Sennur, Akansel, Edirne Kaleiçi Geleneksel Konutlarının Plan Ve Cephe Özellikleri, *Selçuk Üniversitesi Mühendislik Ve Mimarlık Fakültesi Dergisi*, Sayı: 19, Konya, 2004, 203.

²⁴ A.T. Altın ve C. Budak, Konak kitabında, İstanbul'daki iki cihannümalı konağa örnek vermişlerdir.

38)

5.SONUÇ

Konya evlerinde cihannümalar, 19. yüzyıl sonu ve 20. yüzyıl başlarında batılılaşma etkileri, ekonomik şartlar, mimaride teknik gelişmeler, sonucu değişimle ortaya çıkmıştır. Avrupa mimarisinin etkilerini yansıtan baş(at) öğelerden birisidir. Uygur mimarisinde var olan bu öge, Selçuklu saraylarında kullanılmış, Osmanlı saraylarında seyir köşkü olarak değerlendirilmiştir. Konut mimarisinde ise batılılaşma dönemi özelliği olarak ortaya çıkmıştır.

Konya'da cihannümalar üç tipte tespit edilmiştir. Bunlar, oda pencere, oda çıkmalı ve balkonlu cihannümalarıdır.(Şekil 1) Genellikle yapım tekniği olarak bağdadi tercih edilmiştir. Daha hafif bir malzeme olan ahşap çitelerin ve kıtıklı sıvanın üst katlarda tercih edilmesini mantıklı hale getirmektedir. Bağdadi tekniğinin kullanımı sonucu genellikle giyotin pencereler tercih edilmiştir. Giyotin pencerenin yukarıya doğru açılması ve pencere kasasının dar duvar kalınlığına uyumu bu durumu kendiliğinden ortaya çıkarmıştır. Ancak balkonlu cihannümalarda iki yana açılan kanatlı pencereleri de görmek mümkündür. Bazı örneklerde pencereler demir parmaklıklara sahiptir.

Planlamada, konutun derinliğince uzanan dikey dikdörtgen mekan, tek veya iki odadan meydana gelmektedir. Tavanlar ve zemin döşemelerinde ahşap malzeme kullanılmıştır. Genellikle tavanların ahşap malzemesi bağdadi tekniği ile oluşturulmuş olup, üzerleri sıvanmıştır. Cihannümaya ulaşım, evin içerisinden ahşap malzemedeki tek veya iki kollu merdiven ile sağlanmıştır. Çoğunlukla merdiven kovası cihannüma planına, dikey aksta kesecek şekilde, bağlanmıştır.

Cihannümaların, kendilerine ait beşik çatıları, genellikle Marsilya kiremit ile kaplı olup, Alaturka tipi kiremitle de karşılaşılmaktadır. Çatılarında ahşap saçakları görülmektedir. Saçaklar üçgen alın tahtasına sahip olup, alttan kaplama tahtası ile kapatılmışlardır. Farklı olarak Fahrettin Altay Paşa Evi saçak alını yuvarlak kemerlidir. Çatı suyu, metal yağmur olukları ile zemine aktarılmıştır. Cihannümalar ana girişe yönelmişlerdir. Çıkmalar, balkonlar, çoklu pencereler sokağa bakmaktadırlar. Arka ve yan cephelerde yine mekanın ışık alabilmesi için pencereler açılmıştır. Ayrıca cihannümaların, kat planındaki kapılar; merdivene, çatı arasına yada ana çatı üzerine açılmaktadırlar.

Burada sorgulanması gereken konu, Konya'da konut mimarisinde üst örtünün zaman içinde nasıl bir değişim gösterdiği. Konya evlerinde geleneksel düz toprak dam yapımı, yüzyıllardır devam eden bir süreci takip etmiştir. Çatı sistemlerinin ve cihannümanın gelişmesinin nedenleri nelerdir? En önemli etkenlerin başında çatı kullanımının insanların yaşamını kolaylaştıran etkisinin olduğu görülmektedir. Toprak damın kullanım zorlukları, çatıların yaygınlaşma-

→ →

Cihannüma tanımında; Akdeniz'de yaygın olarak kullanılan bir nevi köşk tipi olarak adlandırmış olup, ayrıca çatının üstünde yükselen dört bir tarafı açık oda olarak ele almışlardır. Turan Altner, CüneytBudak, *Konak Kitabı*, İstanbul, 1997, 44.

sını sağlamıştır. Cihannümalar çatıların ortaya çıkmasına bağlı olarak kullanım alanı bulmuştur. Cihannüma bir nevi çatı katı olduğu için, kendine yer bulması çatılarla birlikte olmuştur. Ancak Konya'nın eski fotoğrafları incelendiği zaman cihannümaların çok yaygın bir kullanımı olmadığı görülmektedir. Günümüze ulaşan tescilli konutların yüzde beşlik bir kısmı cihannümalıdır. Bu durum kullanıcıların, ekonomisi, ev hayatı, aile düzeni, beğenileri ile ilişkili olmalıdır. Ayrıca manzaraya, bahçeye yönelen, geleneksel oda ve sofa çıkmalarının kullanımının devam etmesi; cihannümaların az tercih edilmesini anlaşılır hale getirmektedir. Aynı bir kat ve oda elde etme ihtiyacı için; cihannümaların, iyi bir çözüm olduğu düşünülebilir. Konya, kent merkezinde 20. yüzyıl başlarında daralan parseller, yan yana bitişik nizam inşa edilen konutlar yüzünden cihannümalar tercih edilmiş olabilir. İşte tam burada, başta ifade ettiğimiz yatay yapılanma probleminin artması (arsa sorunu), dikey yapılanmayı zorunlu hale getirmiş olmalıdır. Dolayısıyla çatı katında bir veya iki oda daha kazanma eğilimi öne çıkmaktadır. Bu hem fonksiyonellik hem de estetik boyutla anlamlandırılabilir.

Aynı paragrafın başında ifade ettiğimiz düz damdan çatıya geçiş meselesi ise düz damın geleneksel konut mimarisindeki fonksiyonu gibi bir ifadeyi zorunlu kılmaktadır. Geleneksel konuttaki tarım ekonomisi, kendi ürettiğinin tüketmek, düz damın kullanımını ortaya çıkarmıştır. Geleneksel Konya evlerinde buğday, bulgur, tarhana veya meyve, sebze kurutma işleminin mekanı toprak damdır. Bu bir tür temel gıdaların üretim mekanlarından biri demektir. İşte meselenin bu fonksiyonellik boyutu Türk evinin düz dam oluşumundaki gerekçelerinden olmalıdır. Bu fonksiyonelliğin yanında düz toprak dama bakmanın zorluğu da söz konusudur. Çatılara yönelimin en önemli gerekçelerinden biri bu sebebe dayanmalıdır.

Cihannümalar söz konusu dönemde insanların tutumlarına göre tercih edilmişlerdir. Cihannüma bir anlamda evin tecrit edilmiş ayrı bir katıdır. Merdivenle ulaşıldıktan sonra tek veya iki odalı bir mekanla karşılaşılır ve başka bir bölümü ihtiva etmez. Kullanıcıların etrafı seyretmeleri, dışarıya açılmaları, cihannümalar ile sağlanmış. Konya evi cihannümalarındaki balkonlar, oda çıkmaları, yoğun pencereci odalar, cepheyi taçlandıran önemli mimari unsurlardır.

Kaynaklar

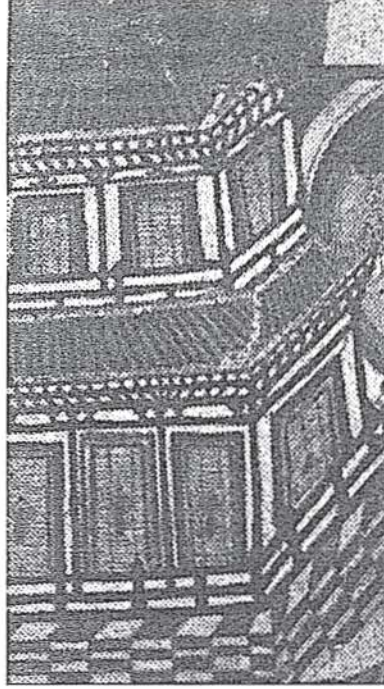
- » Akansel, Sennur. Edirne Kaleiçi Geleneksel Konutlarının Plan Ve Cephe Özellikleri, *Selçuk Üniversitesi Mühendislik Ve Mimarlık Fakültesi Dergisi*, Sayı: 19, Konya, 101-112, 2004.
- » Altın, Turan, A., ve Budak Cüneyt, *Konak Kitabı*, İstanbul, 1997.
- » Anonim, "Cihannüma", *Eczacıbaşı Sanat Ansiklopedisi*, C.1, İstanbul, 1997, 347.
- » Arel, Ayda, Osmanlı Konut Geleneğinde Tarihsel Sorunlar, İzmir, 1982.
- » Arel, Ayda, "Cihannüma Kasrı ve Erken Osmanlı Saraylarında Kule Yapıları Hakkında", *Prof. Doğan Kuban'a Armağan*, İstanbul, 1996.
- » Arseven, Esat, Celal, "Cihannüma", *Sanat Ansiklopedisi*, C.1, İstanbul, 1983,337.
- » Arslanapa, Oktay, *Türk Sanatı*, İstanbul, 1999.
- » Aygör, Erkan, *19. Yüzyıl Sonu 20. Yüzyıl Başlarında Konya Evlerinin Mimari Gelişimi Ve Değişimi*, (Yayınlanmamış Doktora Tezi), Selçuk Üniversitesi, Sosyal Bilimler Enstitüsü, Konya, 2015.
- » Berk, Celile, *Konya Evleri*, İstanbul, 1951.
- » Çetin, Yusuf, Sakarya Ve Çevresinde Ev Örnekleri, *Atatürk Üniversitesi Güzel Sanatlar Fa-*

kütesi Dergisi, 2007, 67-103

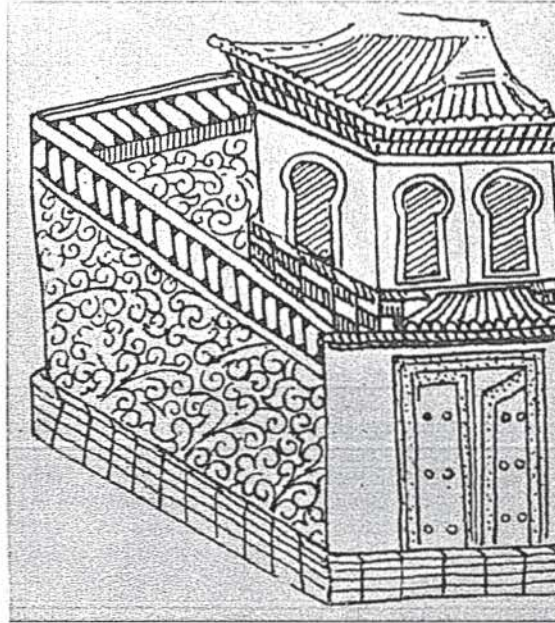
- » Çetin, Yusuf, Osmanlı Konut Mimarisinde Cihannümalar (Seyir Köşkleri), *Sanat Tarih Dergisi*, XVII/2, 2008, 43-58.
- » Dülgerler, Nuri, Osman, "Konya Evleri", *Konya Ansiklopedisi*, 6, Konya, 2014, 38-45.
- » Eldem, Hakkı, Sedat, *Köşkler Ve Kasırlar II*, İstanbul, 1974.
- » Esin, Emel, IX-XII. Yüzyıl Uygur Köşkerinden Safranbolu Ev Mimarisinde Gelişme, *İ.T.Ü.* 2, 5-6, 1976, 15-18.
- » Esin, Emel, *Türklerde Maddi Kültürün Oluşumu*, İstanbul, 2006.
- » Günay, Reha, *Geleneksel Ahşap Yapılar*, İstanbul, 2007.
- » Hasol, Doğan, "Cihannüma", *Ansiklopedik Mimarlık Sözlüğü*, İstanbul, 1998, 113.
- » Karpuz, Haşim, *Türk İslam Mesken Mimarisinde Erzurum Evleri*, Ankara, 1993.



Resim 1: IX-XII yüzyıl Uygur Eserlerindeki Kalık (E.Esin)



Resim 2: IX-XII yüzyıl Uygur İki Katlı Köşk(E.Esin)



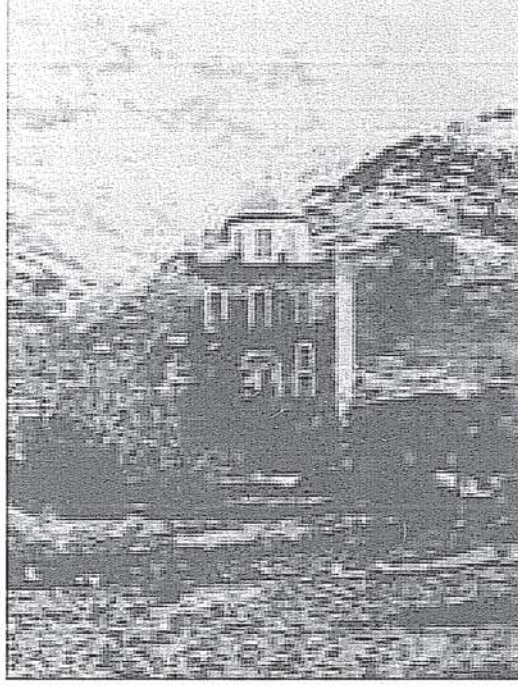
Resim 3: Uygur Evi (O. Arslanapa)



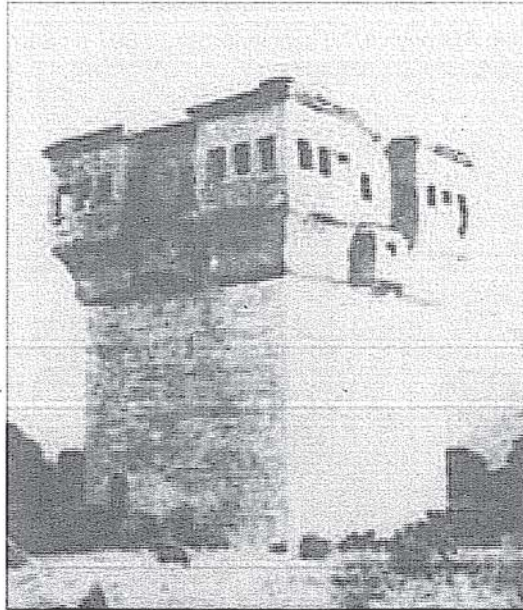
Resim 4: Konya II. Kılınçaslan Köşkü 1897 (F. Sarre)



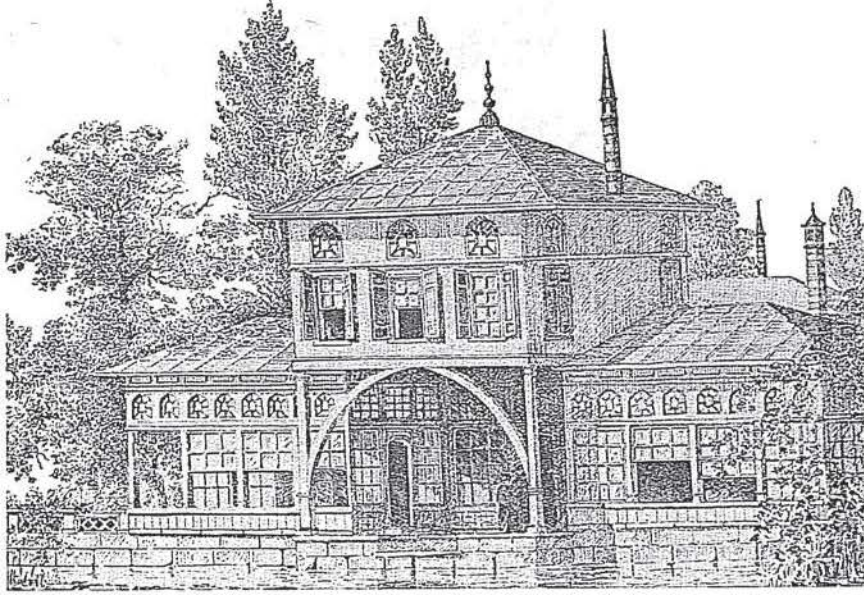
Resim 5: Edirne Cihannüma Kasrı 1868 sonrası (S.H. Eldem)



Resim 6: Manisa II. Murat Sarayı Amire Köşkü (A. Arel)



Resim 7: Bulgaristan Saruhan Bey Köşkü (A. Arel)



Resim 8: Edirne Demirtaş Kasrı (S.H. Eldem)



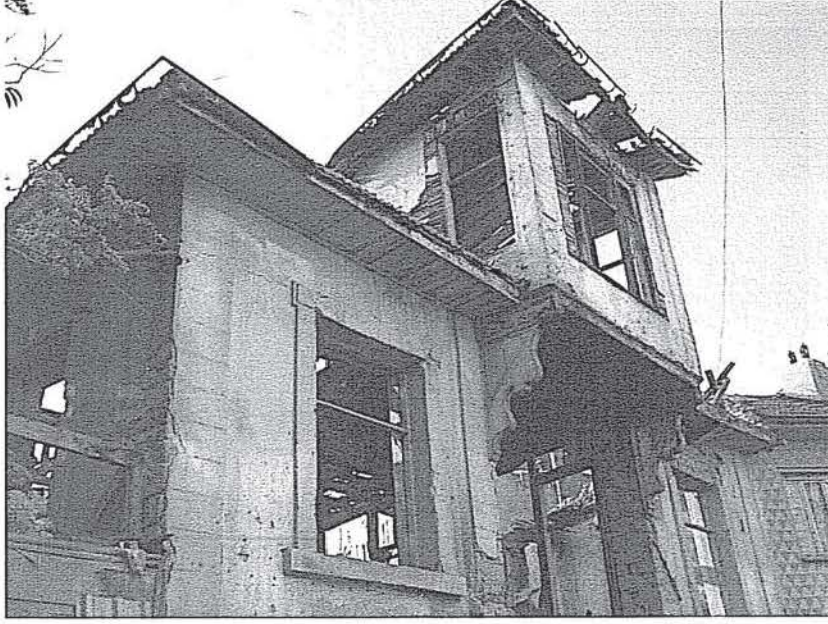
Resim 9: Edirne Hisariçi Cihannümalı Konut (S.H.Eldem)



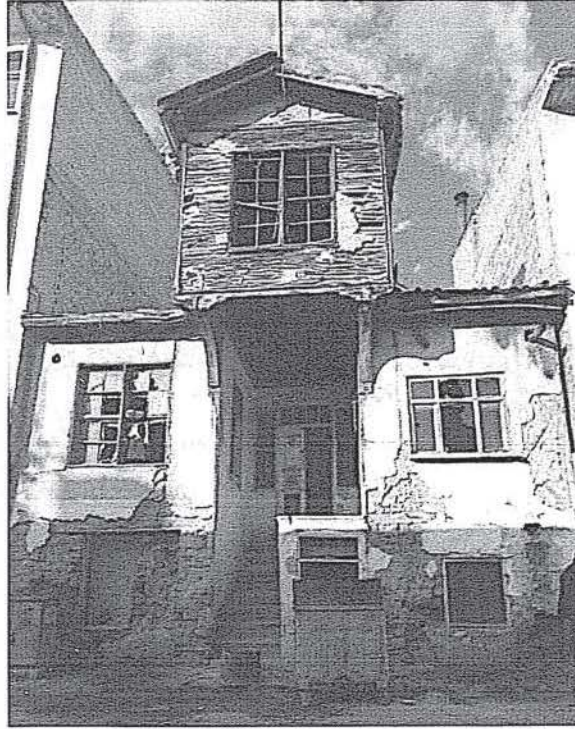
Resim 10: Abdülkadir Dolmacı Evi Cihannüma Görünüş



Resim 11: Eski Selçuklu Araştırmaları Merkezi Cihannüma Görünüş



Fotoğfar 12: Nevzat Küçükerođan Evi Cihannüma Görünüő



Resim 13: Perihan Özkarakoç Evi Cihannüma Görünüő



Resim 14: Balkonlu Cihannüma Cahit Sağlık (H.Karpuz)



Resim 15: Balkonlu Cihannüma Cahit Sağlık (H.Karpuz)



Resim 16: Fahrettin Altay Paşa Evi Görünüş



Resim 17: Noter Ragıp Anadol Evi Görünüş



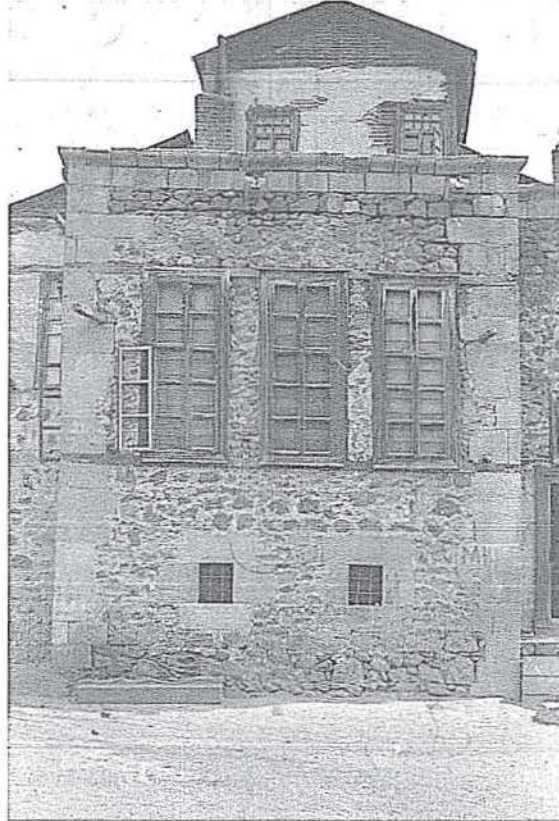
Resim 18: Vaiz Mehmet Ali Ođlu Osman Evi Görünüş



Resim 19: Sakarya-Taraklı Kule(Aydılık Feneri) (Y. Çetin)



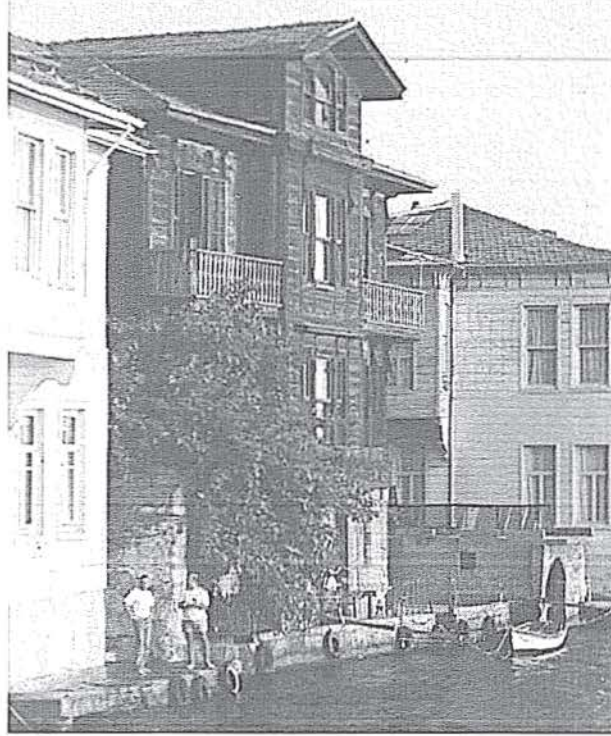
Resim 20: Divriği Tevruzlu Selvet Evi Yıldız Köşkü (N. Sakaoğlu)



Resim 21: Erzurum Seyfullah Ağa Evi Cihannüma Görünüş (H. Karpuz)



Resim 22: Erzurum Kullebilerin Evi Cihannüma Görünüş (H. Karpuz)



Resim 23: İstanbul Boğaz Oda Pencere Cihannümalı Ev (M. Sözen)



Resim 24: Hatay Oda Pencere Cihannümalı Ev (www.cekulvakfi.org.tr)



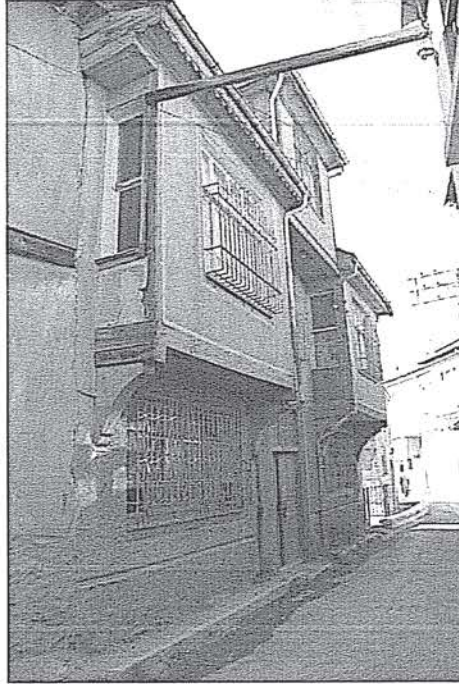
Resim 25: Gümüşhane Oda Pencere Ev (Y. Çetin)



Resim 26: Konya Üç Köşeli Oda Pencere Ev F. Etkem (H. Karpuz)



Resim 27: Konya Oda Çıkmalı Cihannüma Pencere Ev F. Etkem (H. Karpuz)



Resim 28: Akşehir Oda Çıkmalı Ev Cihannüma(Akşehir Envanteri)



Resim 29: Sivas Oda Çıkmalı Cihannüma Ev (Y. Çetin)



Resim 30: Karaman Balkon Cihannümalı Ev (Karaman Envanteri)



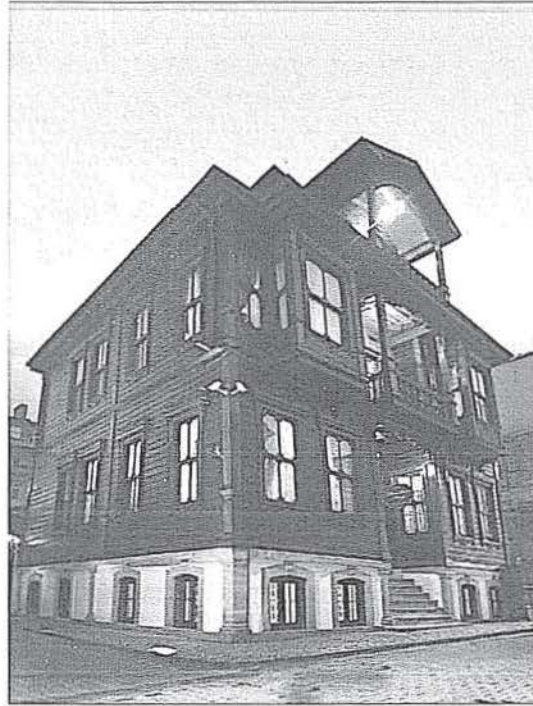
Resim 31: Karaman Balkon Cihannümalı Ev (Karaman Envanteri)



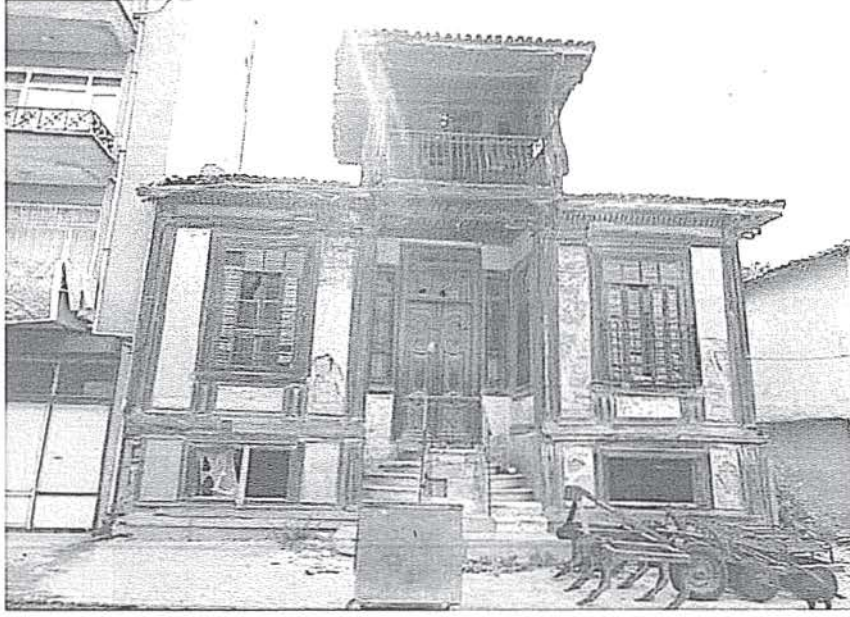
Resim 32: Ankara, Beypazarı Balkon Cihannümalı Ev (Adım Adım Ankara Ansiklopedisi)



Resim 33: Avanos, Doktor Konağı Balkon Cihannümalı (M.A. Esmer)



Resim 34: Edirne Balkon Cihannümalı Ev (www.edirne.gov.tr)



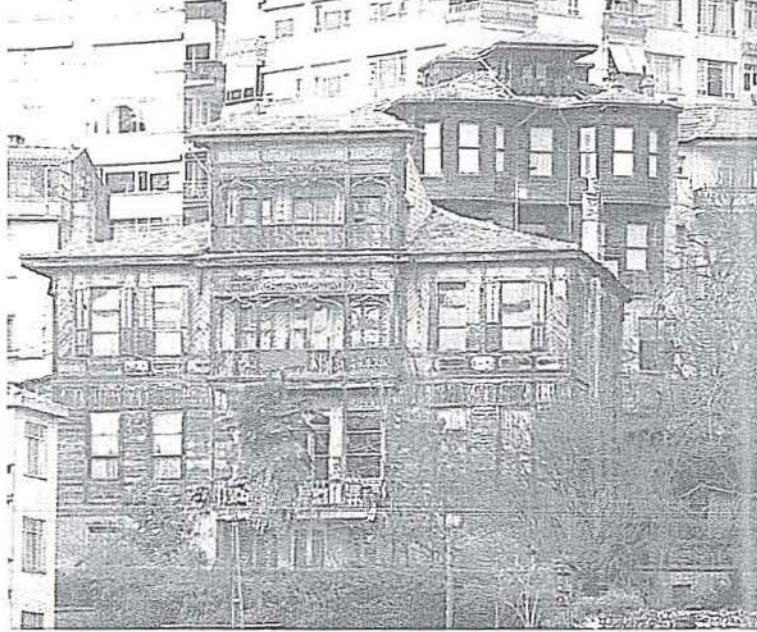
Resim 35: Kırklareli Balkon Cihannümalı Ev (G.A.Kurtişoğlu)



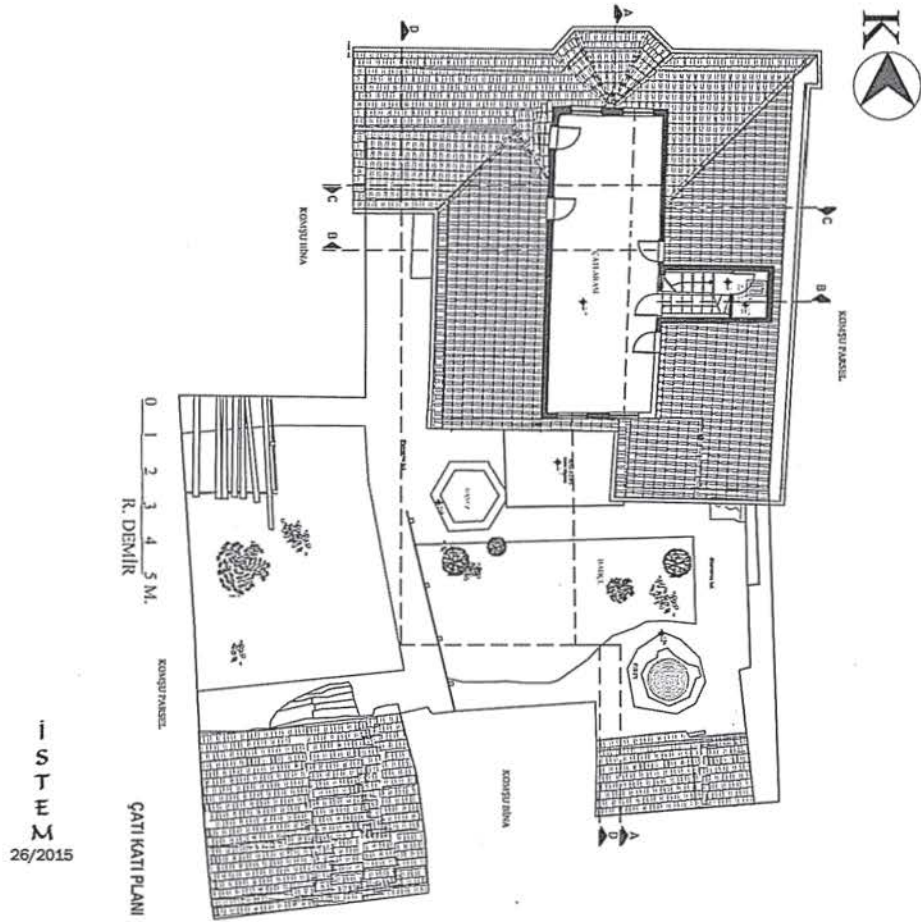
Resim 36: İzmit, Balkon Cihannümalı Ev (İzmit Kültür Envanteri)



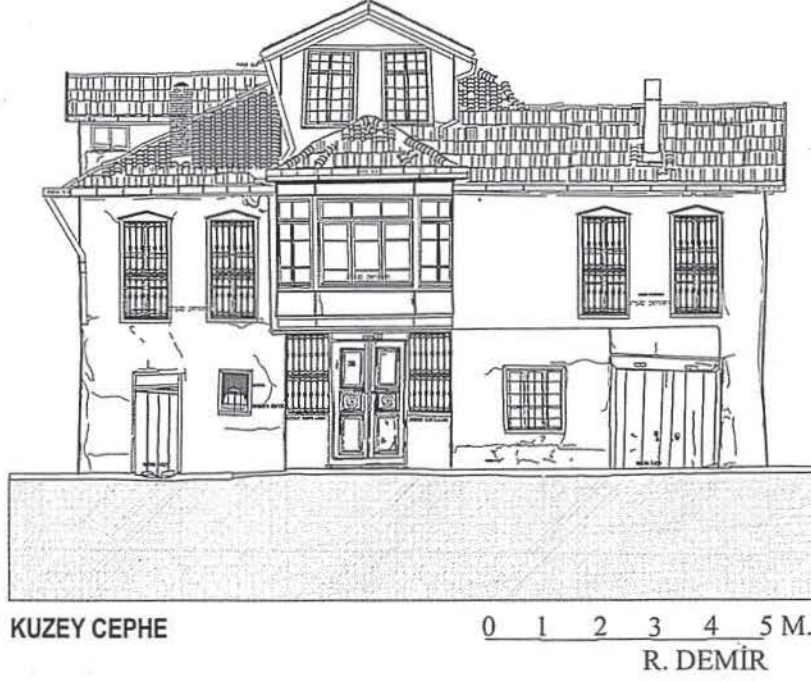
Resim 37: İstanbul Kadıköy Balkon Cihannümalı Ev



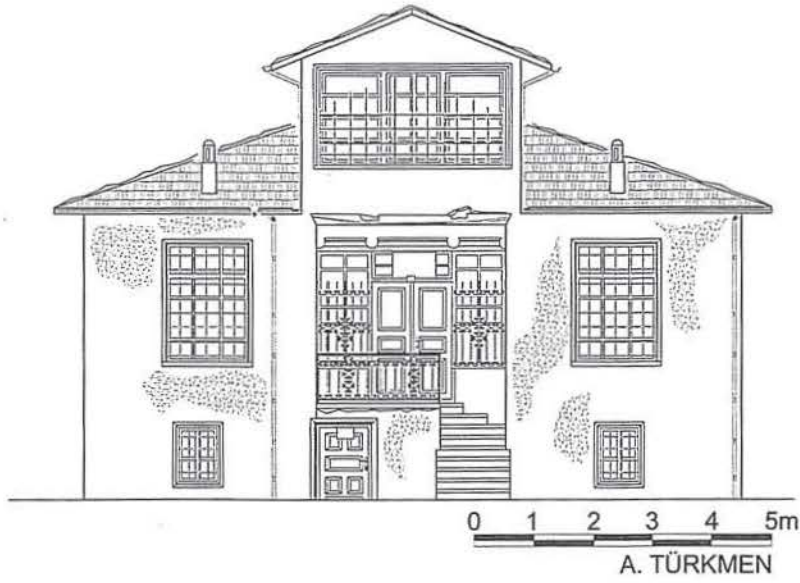
Resim 38: İstanbul Ana Çatıya Saplama Balkon Cihannümalı İki Ev E. Zeybe-koğlu (A.T. Altıner-C.Budak)



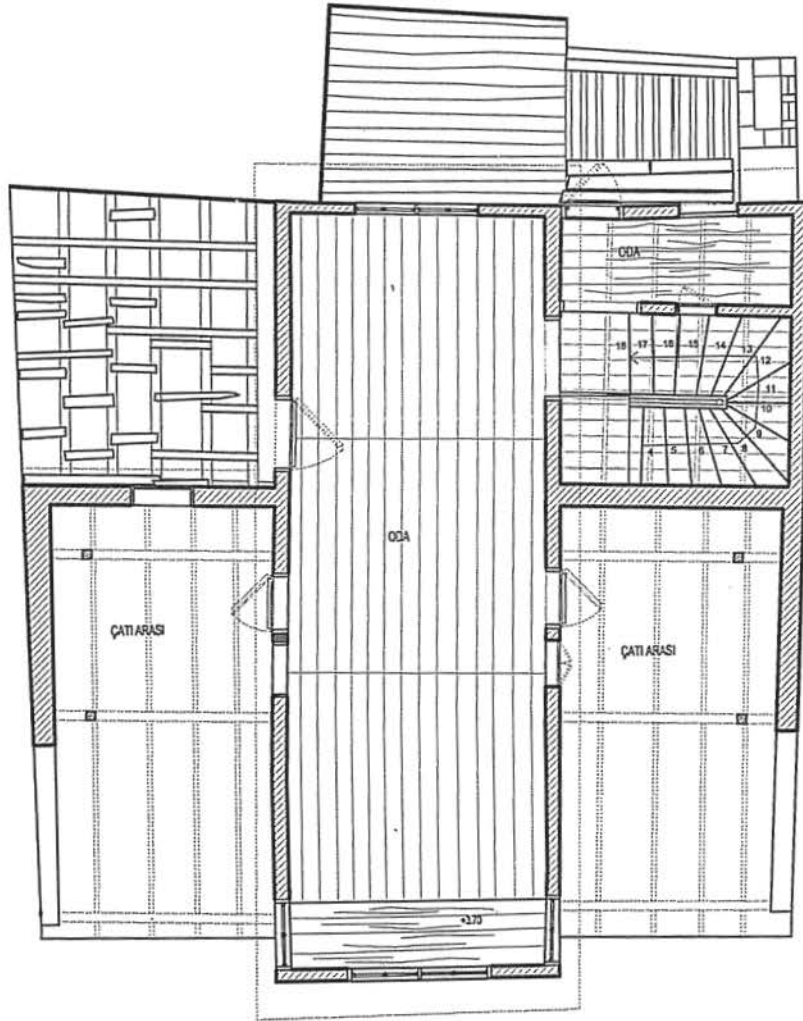
Çizim 1: Abdülkadir Dolmacı Evi Cihannüma Planı (R. DEMİR)



Çizim 2: Abdülkadir Dolmacı Evi Görünüş (R. DEMİR)



Çizim 3: Selçuklu Araştırmaları Merkezi Evi Görünüş (A. TÜRKMEN)



İ
S
T
E
M
26/2015

ÇATI KATI PLANI

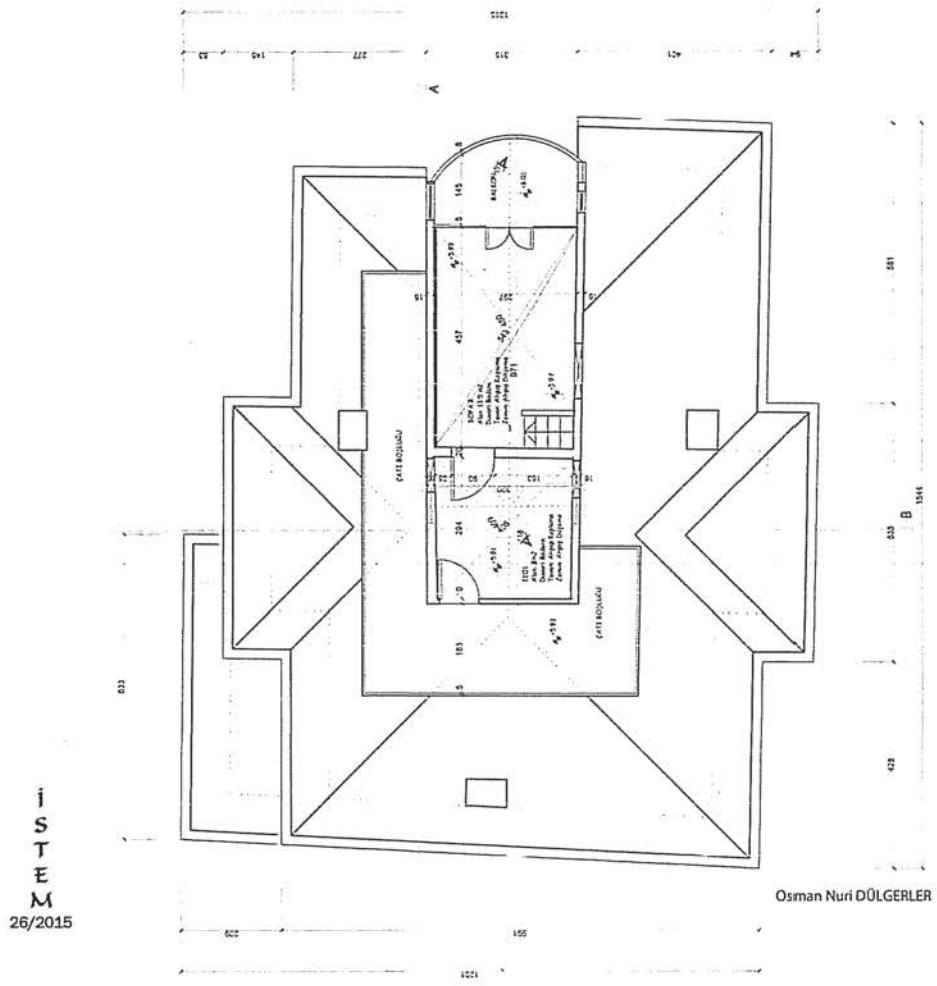
0 1 2 3 4 5 M.

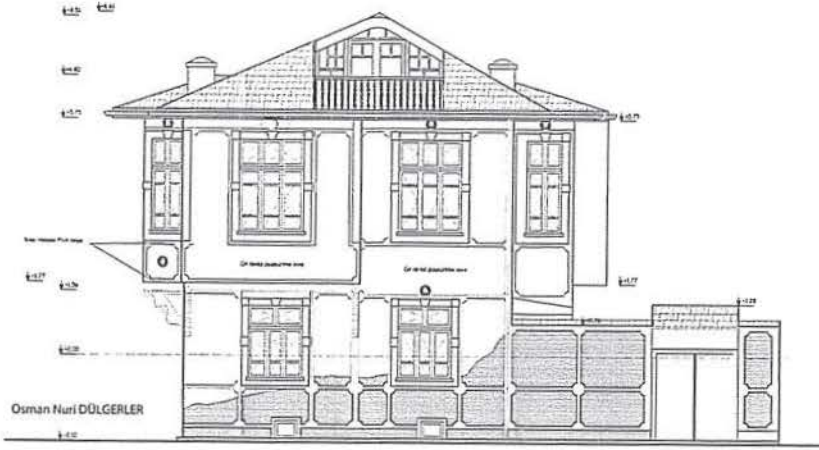
E. DEMİRKAN

Çizim 4: Perihan Özkarakoç Evi Cihannüma Planı (E. DEMİRKAN)



Çizim 5: Perihan Özkarakoç Evi Görünüşü (E. DEMİRKAN)



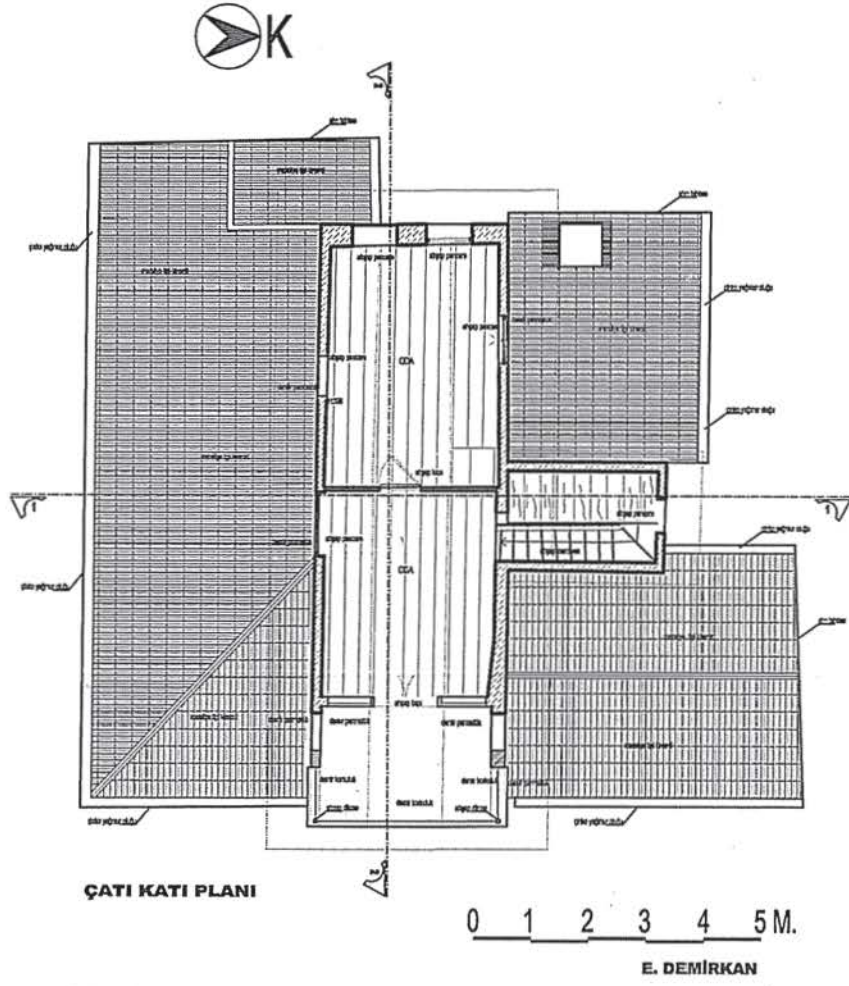


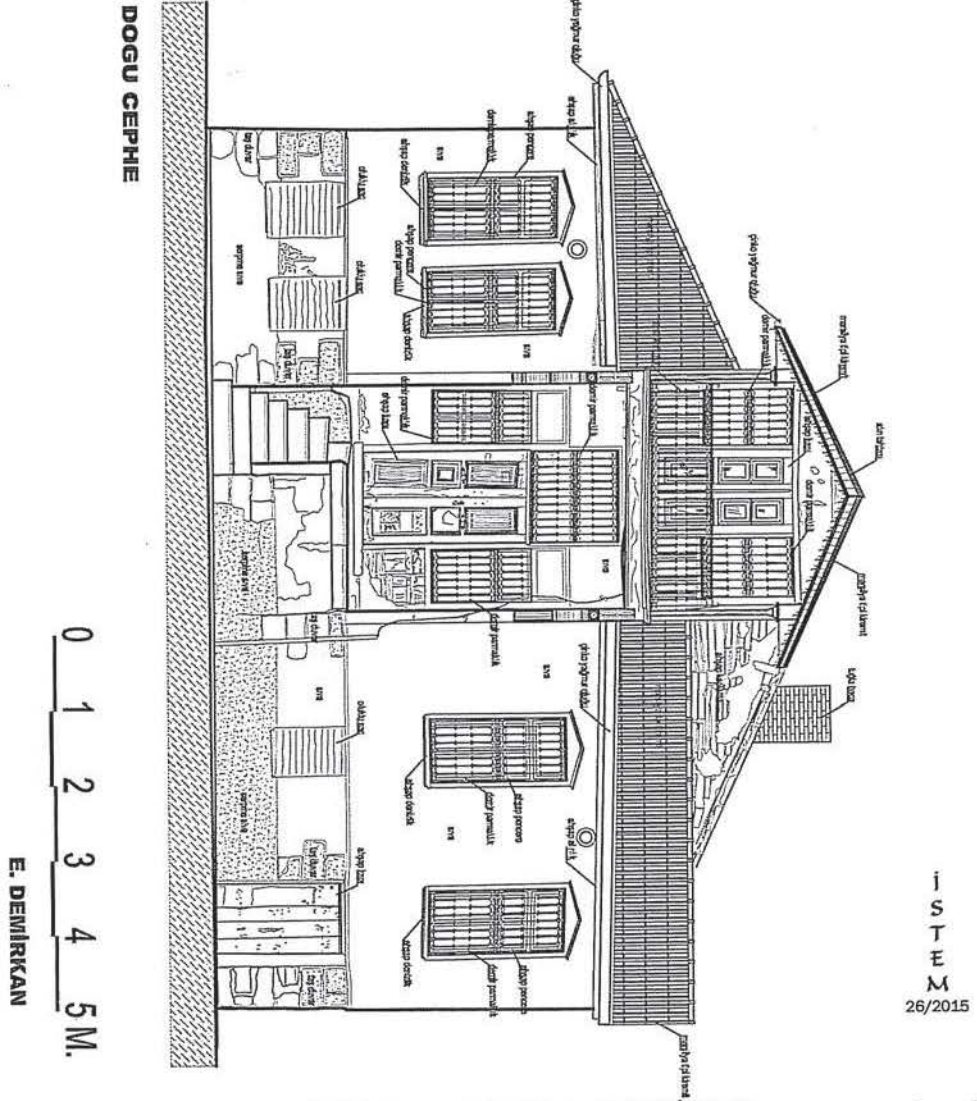
Çizim 7: Fahrettin Altay Paşa Evi Görünüş (O. N. DÜLGERLER)



Çizim 8: Noter Ragıp Anadolu Evi Görünüş (M.A. KOCADAĞIŞTAN)

İ
S
T
E
M
26/2015

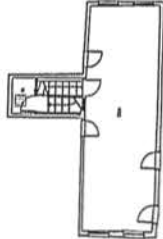

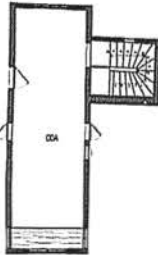




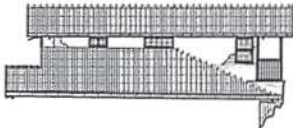
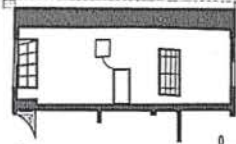




Çizim 10: Vaiz Mehmet Ali Oğlu Osman Evi Görünüş (E. DEMİRKAN)

Şekil 1: KONYA EVİ CİHANNÜMA TİPOLOJİSİ

Şekil 1: Konya Evi Cihannüma Tipolojisi

ODA PENCERELİ CİHANNÜMA	BALKONLU CİHANNÜMA	ODA ÇIKMALI CİHANNÜMA
 <p>A. Dolmacı Evi Cihannüma Plan</p> <p>0 1 2 3 4 5 M. K. DEMİRKAN</p>	 <p>P. Özkarakoç Evi Cihannüma Plan</p> <p>0 1 2 3 4 5 M. K. DEMİRKAN</p>	 <p>Osman Evi Cihannüma Plan</p> <p>0 1 2 3 4 5 M. K. DEMİRKAN</p>
 <p>A. Dolmacı Evi Cihannüma Görünüşü</p> <p>0 1 2 3 4 5 M. K. DEMİRKAN</p>	 <p>P. Özkarakoç Evi Cihannüma Görünüşü</p> <p>0 1 2 3 4 5 M. K. DEMİRKAN</p>	 <p>Osman Evi Cihannüma Görünüşü</p> <p>0 1 2 3 4 5 M. K. DEMİRKAN</p>
 <p>A. Dolmacı Evi Cihannüma Kesit</p> <p>0 1 2 3 4 5 M. K. DEMİRKAN</p>	 <p>P. Özkarakoç Evi Cihannüma Görünüşü</p> <p>0 1 2 3 4 5 M. K. DEMİRKAN</p>	 <p>Osman Evi Cihannüma Kesit</p> <p>0 1 2 3 4 5 M. K. DEMİRKAN</p>