

ATATÜRK ÜNİVERSİTESİ SOSYAL BİLİMLER ENSTİTÜSÜ

SOSYAL BİLİMLER ENSTİTÜSÜ

DERGİSİ

2005

6(2)

Atatürk Üniversitesi Basımevi – ERZURUM

TÜRKİYE’NİN ÖNEMLİ İNANÇ TURİZMİ MERKEZLERİNDEN BİRİ: SUMELA (MERYAMANA) MANASTIRI

Mehmet ZAMAN*

Özet: Sumela Manastırı, Trabzon ilinin Maçka ilçesi sınırları içerisinde, 1987 yılında milli park ilan edilen Altındere Vadisi Milli Parkı’nda yer alır. Manastır, Altındere köyü sınırları içinde olup, Maçka’ya 17 km, Trabzon şehrine ise 47 km uzaklıktadır. Bu yapı, Altındere vadisine hakim Karadağ’ın eteğinde, sarp bir kayalık üzerine kurulmuştur ve halk arasında *Meryem Ana* olarak da adlandırılmaktadır. Vadiden yaklaşık 300 metre yükseklikte bulunan yapı, bu konumuyla manastırların şehir dışında, ormanlarda, mağara ve su kenarlarında kurulma geleneğini sürdürmüştür.

Sumela, Hıristiyanlığın özellikle de Ortodoks mezhebinin Anadolu’daki en eski ve en önemli manastırlarından biridir. Böylece, Ortodoks Hıristiyanları tarafından önde gelen kutsal yerlerden biri olarak kabul edilmektedir. Bu nedenle, inanç turizmi açısından çok büyük bir potansiyel oluşturmaktadır. Ayrıca, oldukça sarp ve yeşil bir doğanın oluşturduğu coğrafi bir mekanda inşa edilmiş olmasından dolayı, muhteşem manzarasıyla da turistik bir çekim merkezi durumundadır.

Anahtar Kelimeler: Sumela Manastırı, Turizm

I. Giriş

İnsanların yaşadıkları, çalıştıkları ve çeşitli gereksinmelerini karşıladıkları yerlerin dışında, inanç merkezlerini ziyaret etmek suretiyle inançlarının gereğini yerine getirmek amacıyla gerçekleştirdikleri dini amaçlı turistik gezilerin, turizm olgusu içerisindeki değerlendirilmesi inanç turizmi olarak tanımlanabilir.

İnanç turizmi bakımından Türkiye büyük bir potansiyele sahiptir. Nitekim, gerek ilkçağ medeniyetlerinin Anadolu’da gelişmesi, gerekse de Hıristiyanlığın ilk dönemlerinde havarilerin, Ortaçağ’da ise Musevilerin yaşadıkları yerlerde karşılaştıkları ağır baskı ve yok etme politikaları sonucu, bu topraklara sığınmış olmaları, Türklerin kendi dini olan İslamiyet’e ait eserlerin yanı sıra, çok sayıda sinagog ve kilisenin Anadolu’da yer almasına neden olmuştur. Anadolu’nun Türkleşmesinden sonra, Selçuklu ve özellikle de Osmanlılar döneminde bu topraklarda yaşayan insanların inançlarında serbest bırakılmaları ve herhangi bir baskı olmadan kendi inançlarını yaşamaları ve mabetlerini inşa etmelerine izin verilmesi bunda etkili olan en önemli unsurlardandır. Bunun sonucunda da Anadolu’da inşa edilmiş dini mabetler ve tapınaklar, milletimizin İslami anlayış paralelinde derin saygı ve

* Y.Doç.Dr., Atatürk Üniversitesi, Fen Edebiyat Fakültesi, Coğrafya ABD.

hoşgörü içerisinde günümüze kadar ulaşmıştır. Bu eserlerden biri de Sumela Manastırı'dır.

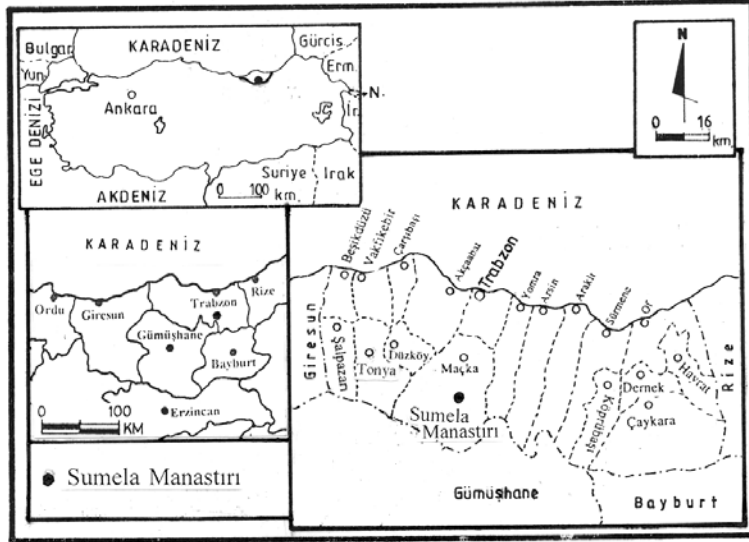
Kuşkusuz bu eserler, güneş-kum, deniz turizmüne alternatif turizm çeşitlerinden inanç turizmi açısından ülkemize büyük avantaj sağlamakta ve bu konuda dünyanın sayılı ülkelerinden birisi durumuna gelmesine zemin hazırlamaktadır. Çünkü ülkemizin hemen her bölgesinde inanç turizminin gelişmesine hizmet edecek çok sayıda dini mabet ve inanç merkezi mevcuttur. Örneğin; dünyadaki en önemli üç dinden birisi olan Hıristiyanlık, aslında Kudüs'te doğmuş olmasına rağmen, onun yayılıp gelişmesinde Anadolu'nun özel bir yeri olmuştur(Keskinsöz, 1999, s.13). Romalıların baskı ve zulmünden kaçan Hz. İsa'nın havarilerinin bir kısmı Anadolu'ya gelmiş ve burada dini yaymaya çalışmışlardır. Hz. İsa'nın yardımcısı Aziz Yuhanna, Hz. Meryem ile Efes (Efesos) dolaylarına yerleşmiş, orada yaşayıp ölmüştür. Onun adına bir kilisenin ve Hz. Meryem'in adına bir evin varlığı bu geleneği desteklemektedir. Yine Hıristiyanlığa bir dünya dini niteliği kazandıran Aziz Pavlus Tarsusludur ve Anadolu'nun birçok yerini dolaşarak yeni dine taraftar ve dini mabetler kazandırmakta çok önemli bir rol oynamıştır. İlkçağ kentlerinden Pamukkale'deki Hierapolis şehrinde Aziz Philippos adında başka bir havarinin yaşamış olması, bir diğerini oluşturur(Kaya, 1999,s.41). Bunlara Hıristiyanlığın ilk önemli yayılmayı Anadolu'da gerçekleştirmesinde etkili olan Demreli Aziz Nikolas, İzmitli Azize Barbara, Hierapolisli Aziz Bartholomeos'u da ilave etmek gerekir. Başta İstanbul, Antakya ve İhlara Vadisi olmak üzere Anadolu'nun birçok yöresinde bu dönemden kalan inanç yerleri çok önemlidir. Bu bağlamda, Sumela Manastırı'da çok büyük bir önem ve potansiyele sahiptir. Ancak, görülen o dur ki, ülkemiz bu kaynakları yani potansiyeli, turizme kazandırmada yeterince başarılı olamamıştır. Oysa ulusal sınırları hesaba katmaksızın dünyada meydana gelen teknolojik değişiklikler çeşitli ülkelerde insanları bir araya getirmekte ve dünya üzerindeki Kudüs, Mekke, Antakya ... vs gibi bazı şehirler, farklı kültür, uygarlık ve dinler arasında oluşan yakın ilişkilere sahne olmaktadır. Ülkemiz de sahip olduğu tarihsel ve arkeolojik zenginlikler, özellikle de Hıristiyanlığın *açık hava müzesi* olması sebebiyle inanç turizmi bakımından son derece önemlidir. En azından İsrail ve Yunanistan kadar öneme sahip olmasına rağmen, Türkiye'nin bu konudaki önemi ya iyi kavranamamış ya da buralara sadece arkeolojik bir yer, bir kalıntı olarak bakılmıştır(Kaya, 1999,s.41). Oysa, bunların inanç turizmi bakımından değerlendirilmeleri bir taraftan ekonomik girdi olarak ülkemize ve dolayısıyla da buldukları bölgelere büyük katkı yaparken, diğer taraftan turizmin yılın tamamına yayılması sağlanmış olacaktır.

Bu amaçla da Trabzon ilinin Maçka ilçesine bağlı Altındere köyü sınırları içerisinde bulunan Sumela Manastırı'nın var olan turizm

potansiyelini çeşitlendirmek ve sadece Nisan-Ekim ayları arasındaki turizm aktivitesini bütün bir yıla yaymak için, inanç turizmi bakımından da mutlaka değerlendirilmesi gerekir. Bu potansiyel Sumela Manastırı'nda fazlasıyla vardır. Çünkü Sumela Hıristiyanlığın, özellikle de Ortodoks mezhebinin Anadolu'daki en eski ve en önemli kiliselerinden biridir. Böylece Ortodoks Hıristiyanları için kutsal yerlerden biri olarak görülen Sumela Manastırı, bu nedenle inanç turizmi açısından çok büyük bir potansiyel oluşturmaktadır.

II. Coğrafi Konumu ve Ulaşım Durumu

Sumela Manastırı, Trabzon ilinin Maçka ilçesi sınırları içerisinde, 1987 yılında milli park ilan edilen Altındere Vadisi Milli Parkı'nda yer alır. Manastır, Altındere köyü sınırları içinde olup, Maçka'ya 17 km, Trabzon şehrine ise 47 km uzaklıktadır (Şekil 1). Bu yapı, Altındere vadisine hakim Karadağ'ın eteğinde sarp bir kayalık üzerine kurulmuştur ve halk arasında *Meryem Ana* olarak da adlandırılmaktadır. Mülkiyeti Kültür ve Turizm Bakanlığı'na ait olan manastır, Vakıflar Genel Müdürlüğü tarafından işletilmektedir.



Şekil 1. Konum Haritası.

Milli parka, dolayısıyla da manastıra Trabzon-Erzurum Devlet karayolundan (E-97) Maçka ilçe merkezi içerisinde güneydoğuya sapılarak gidilir. Altındere vadisi boyunca devam eden il yolu ile önce Altındere köyüne ve daha sonrada milli park sahasına varılır. Milli park sahası içerisinde kalan 5 km'lik yolla da Sumela Manastırı'na ulaşılır.

Sumela'yı ziyarete gelenler, Altındere vadi tabanından Meryemana tesislerinin bulunduğu alandan manastıra iki farklı yolla ulaşırlar. Bunlardan ilkin, vadi tabanından manastıra kadar yaklaşık 1200 m uzunluğundaki, oldukça eğimli ve dolambaçlı olan patika yol oluşturur. Daha çok yabancı turistler tarafından kullanılan bu güzergâh, ortalama yarım saatlik bir zaman almaktadır. Gür bir orman örtüsü içindeki patika yolu tırmanan ziyaretçiler, çevredeki çeşitli ağaç türlerinin de isimlerini öğrenme fırsatını bulurlar. Çünkü ağaçlara, Türkçe ve Latince isimlerini belirten bilgi etiketleri yazılmıştır. Manastıra ulaşan diğer bir güzergâhı ise 2001 yılında hizmete açılan 3 km uzunluğundaki karayolu oluşturur. Yarısı asfalt yarısı stabilize olan bu yol, manastırın yaklaşık 250-300 m kadar yakınına ulaşmaktadır. Karayolu bitiminden manastıra düz bir patika yolla rahatlıkla ulaşmak mümkündür. Ancak belirtilen patika yolun vadi tabanına bakan tarafında eğim değerlerinin çok fazla olması, kaza olasılığını ortaya çıkarmaktadır. Bu nedenle doğal ortamla da uyumlu olabilecek çitlerle, patika yolun daha güvenli hale getirilmesi mümkün olabilir. Manastıra ulaşmak için kullanılan karayolunun dar ve eğimli olması, büyük araçların bu yolu kullanmasını engellemektedir. Bu yüzden ziyaretçilerin bir kısmı minibüsler kiralarak manastıra ulaşırlar (Doğanay, 2004, s. 54-55).

III. Doğal Çevre Özellikleri

Sumela Manastırı, Doğu Karadeniz sıradağlarından Zigana dağlarının uzantısı olan Karadağ'ın kuzeye bakan yamacında, sarp bir kaya üzerinde kurulmuştur. Bu saha Jura-Kretase yaşlı volkano sediment birimlerden andezit, bazalt lav ve proklastikleri, dasitik lavlar, killi kalker ve yarı kristalize kalkerlerden oluşmuştur. Pülütonik kayalar ise granit ve granodioritlerden ibarettir (MTA, 1974, s.24-32). Ayrıca riyolit ve riyodasit ve porfiridasitler de yapı içerisinde aflorman verirler (Kılıçarslan, 1994, s.8).

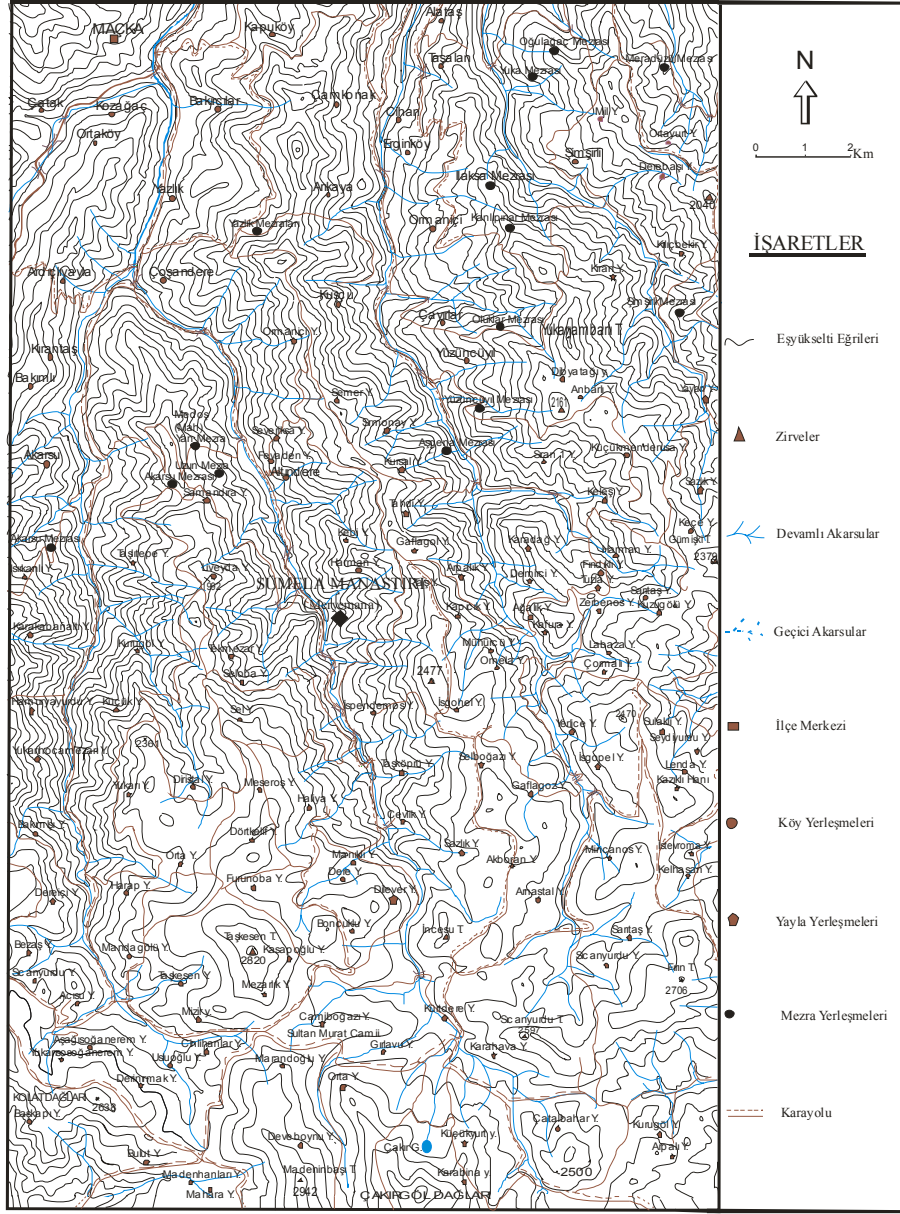
Doğu Karadeniz dağlarının orta bölümüne düşen Zigana (Kalkanlı) dağları yayı içerisinde kalan saha, bir antiklinal şeklinde doğu-batı doğrultusunda kıyıya paralel uzanmakta ve kıyıda iç kısımlara doğru yükseltisi sürekli artış gösteren bir yapı göstermektedir. Doğudan itibaren Horos dağları (Taşoluk T. (2420 m), Ayeser T (2423 m)) ile başlayan silsile Kalkanlı dağları (2193 m), Nişan dağı (3082 m), Fırın dağı (2706 m) ile Karakaban (2550 m) dağlık kütleyle devam eder. Bu kuşağa bütünü ile Kalkanlı (Zigana) dağları adı verilmektedir. Manastırın bulunduğu Altındere vadisinin doğusunda, kuzeyden güneye doğru; Gümüşlü T (2375 m), Fırındağı T. (2706 m), Sıcanıyurdu tepesi (2997 m) bulunurken, güneyde İskoper tepe (2720 m), Deveboynu tepesi (3082 m) ve Medeninbaşı tepesi (2942 m) yer alır. Batıdaki en yüksek zirveyi ise Taşkesen tepesi (2820 m) oluşturur (Şekil 2).

Saha, Altındere (Meryemana) ve kolları tarafından derin bir şekilde parçalanmıştır. Genç bir vadi olan Altındere V profilli bir özellik taşır. Arazinin dar ve derin bir şekilde yarılmış olması kısa mesafelerde yükseltinin artmasına sebep olmuştur. Gerçekten de karayolu takip edilerek, ulaşılan manastırın 17 km kuzeyindeki Maçka 250 m yükseltide yer alırken, manastırın yükseltisi 1300 m'yi bulmaktadır. Bu durum sahanın topoğrafik yapısının ne derece engebeli olduğunu açıkça ortaya koymaktadır.

Akarsu aşındırmasının oldukça zor olduğu ve sert kayaçların yer aldığı yerelerde Altındere, derin yarma vadiler meydana getirmiştir. Kuşkusuz bu durum Kuarterner esnasında taban seviyesinin birkaç defa alçalması, akarsuların kazma faaliyetlerini arttırmış, yükselme esnasında ise biriktirme faaliyetleri birbirini izlemiştir(Gattinger, 1962, s.135). Neotektonik hareketlerle yükselen sahada kurulu olan Altındere (Meryemana) vadisi içerisinde yer alan akarsular, bazalt ve andezit gibi volkanik kayaçları derin bir şekilde aşındırarak epijenik yarma vadiler meydana getirmiştir(Kılıçaslan, 1994, s.8). Çoşandere köyü yakınlarında da benzer vadiler oluşmuştur(Fotoğraf 1).



Fotoğraf 1. Çoşandere Köyü Yakınlarındaki Epijenik Yarma Vadi



Şekil 2. Sumela (Meryem Ana) Manastırı ve Çevresinin Topoğrafya Haritası

İşkoper tepenin (2720 m) kuzey, Deveboynu tepesinin (3082 m) ise doğu etekleri ile Çakırgöl çevresinden kaynaklarını alan Altındere, kaynağını daha batıdaki Kolat dağının (2638 m) kuzey yamaçlarından alan Açısu

deresi ile 500 m yükseltilerde birleşerek, Altıntaş deresi adını alarak Maçka'nın güneyinde (Çoşandere köyü) Değirmendere'ye kavuşmaktadır.

Karadeniz ikliminin hüküm sürdüğü sahada, kıyı ile manastırın bulunduğu arazi arasında önemli değişiklikler görülür. Nitekim kıyı istasyonu olan Trabzon'da (33 m) yıllık ortalama sıcaklık 14.6 °C, yağış 822.7 mm, Maçka'da (250 m) sıcaklık 12.2 °C, yağış 731.7 mm iken, Meryemana istasyonunda (1100 m) sıcaklık 9.4 °C, yağış 906 mm kadardır. Yıllık yağışın da 145.2 mm (% 16.0)'sı kış, 291.2 mm (% 32.1)'si ilkbahar, 265.2 mm (% 29.3)'si yaz ve 204.4 mm (% 22.6) sı ise sonbahar mevsiminde düşmektedir.

Aynı meteoroloji istasyonu verilerine göre, yıllık ortalama kar yağışlı gün sayısı 30.6, karla örtülü gün sayısı 79.6'dır. Ekim ayı sonlarından itibaren başlayan kar yağışları, Nisan ayı başına kadar devam etmektedir. En az kar yağışı 0.2 gün ile Ekim ayında görülürken, her geçen ay artarak Şubatta 8.0 güne ulaşmaktadır.

Sumela Manastırı'nın yer aldığı saha, Doğu Karadeniz Bölümü'nün genelinde olduğu gibi, elverişli yağış ve sıcaklık şartları dolayısıyla gür bir orman formasyonuna sahiptir. Saha, Kuzey Anadolu fitocoğrafya bölgesinin, Ordu'dan doğuya doğru uzanan kolşik flora bölümünde yer almaktadır. Kuzey Anadolu'da kıyının hemen gerisinde başlayan dağ sıraları gür ormanlarla örtülüdür. Bunun başlıca sebebi, yağış bolluğudur. Sıcaklık şartlarının elverişli, yıllık yağış miktarının yüksek oluşu ve bariz bir kurak devrenin bulunmaması, zengin bir orman örtüsünü hazırlamıştır (Inandık, 1969, s. 180). Gerçekten de, bir sahanın doğal bitki örtüsü, her şeyden önce iklim şartları ile yakından ilgilidir. Bitkilerin gelişebilmeleri için, iklim elemanlarından sıcaklık ve yağışın aynı anda bulunması gerekir. Kurak iklimin hüküm sürdüğü bölgelerde olduğu gibi, yağıştan yoksun sıcak devre veya sıcaklığın düşük olduğu yağışlı bir devrede, doğal bitki örtüsünün geniş ölçüde gelişmesi için elverişli bir ortam teşkil etmez. Sıcak mevsimde yeteri kadar yağış alan sahalarda, gür bir bitki örtüsü gelişebilmektedir (Tandoğan, 1992, s. 252).

İklim bahsinde de belirtildiği gibi, Altındere Milli Park alanı yoğun bir orman örtüsüyle kaplıdır. Zaten bu özelliği, vadinin 1987 yılında Milli Park alanı ilan edilmesindeki özelliklerin başında gelmektedir. Nitekim yaklaşık 4800 hektar olan park alanının 901 hektar kadarı ormanlık sahadan oluşmaktadır. Bu ormanlık saha; geniş yapraklı, karışık ve iğne yapraklı olmak üzere farklı kuşaklardan teşekkül etmiştir. Yaklaşık 500-600 m yükseltilerden itibaren yoğunluk kazanan geniş yapraklı ormanlar 1200-1300 m lere kadar devam eder. Bu kuşak içerisinde 800 m yükseltilerden sonra iğne yapraklılar da görülür(Fotoğraf 2). 1300 m yükseltiden sonra ise iğne yapraklı ormanlar önem kazanmaya başlar ve yaklaşık 2000 m'ye kadar

yayılları devam eder. Bu yükseltiden sonra tek yıllık bitkilerin bulunduğu alpin kat yer alır. Milli park alanı içerisinde çok zengin bir tür çeşitliliği mevcuttur. Bu türlerin en yoğun olarak bulunanlarını; Doğu Karadeniz göknarı (*Abies nordmanniana*), akçaağaç türleri (*Acer cappadocicum*), *Acer compestre*, *Acer platanoides*), sakallı kızılbaş (*Alnus barbata*), tüylü huş (*Betula litwing wii*), adi gürgen (*Carpinus betulus*), kestane (*Cestanea sativa*), doğu kayını (*Fagus orientalis*) adı ceviz (*Juglans regia*), adi fındık (*Corylus avellana*), karayemiş (*Lauracerosuss officinalis*), titrek kavak (*Populus tremula*), dağ karaağacı (*Ulmus glabra*), Kafkas ıhlamuru (*Tilia rubra*), doğu ladini (*Picea orientalis*, mor(*Rhododendron ponticum*) ve sarı çiçekli orman gülleri (*Rhododendron luteum*) oluşturur. Alpin türler arasında ise koyun yumağı (*Festica ovina*), hasır otu (*Nordus stricta*), tavusotu (*Agrostis tenuis*), üçgül türleri (*Trisetum hg.oridum*, *pratense*, *ruspens*) bulunur (Menteş, 1992, s. 52-54).



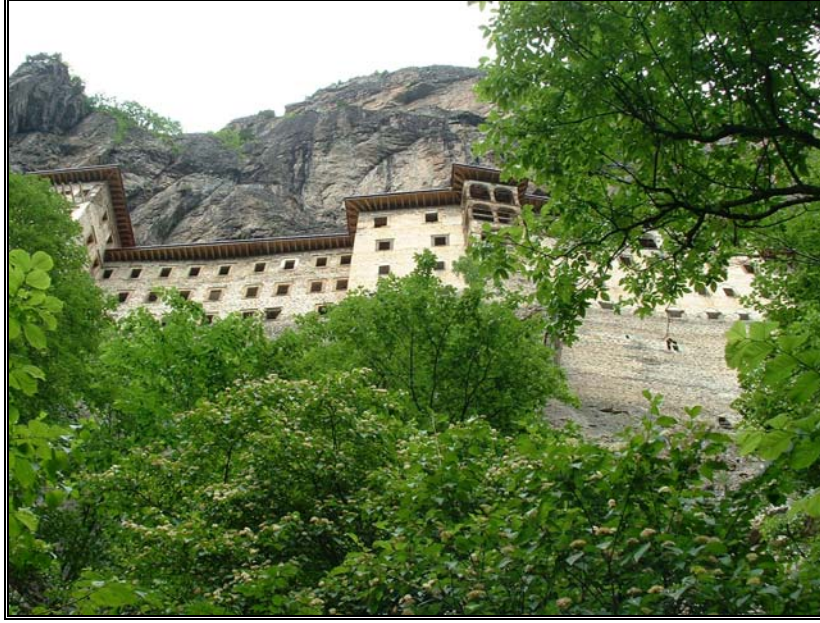
Fotoğraf 2. Sumela Manastırının Çevresindeki Karışık Ormanlardan Bir Görünüm.

IV. Yerleşme Tarihi ve İnanç Turizmi Bakımından Önemi

Trabzon'un Maçka ilçesinin Altındere köyü sınırları içinde, Altındere vadisine hakim Karadağ'ın eteklerinde sarp bir kayalık üzerinde kurulmuş olan Sumela Manastırı, halk arasında *Meryem Ana* adı ile

anılır(Fotoğraf 3). Vadiden yaklaşık 300 metre yükseklikte bulunan yapı, bu konumuyla manastırların şehir dışında, ormanlarda, mağara ve su kenarlarında kurulma geleneğini sürdürmüştür (Şen, 1994, s. 6). Gerçekten de manastırlar, dünya işleriyle ilgisini keserek, uhrevi dünya için ibadet etmek ve yaşamak amacıyla Ortodoks Hıristiyan aziz ve azizeleri (din adamları) için, kırsal bölgelerin sapa ve gözden uzak yörelerinde (sarp kayalıklar ve orman içlerinde) yapılmış yapı ya da topluluklarıdır. Bu tür dini yapılar, ilk kez IV. yüzyıl ortalarında Mısır'da yapılmaya başlanmış ve giderek Ortodoks Hıristiyan toplumlarının yaşama bölgelerine hızlı bir şekilde yayılmıştır (Doğanay, 2001, s. 205).

Meryem Ana (Panaghia) adına kurulan manastırın Grekçe Sumela adının esasını, kara - karanlık anlamlarına gelen *Melas* sözcüğünden almış olabileceği ifade edilmektedir. Bu ismin manastırın kurulduğu koyu renkli Karadağ'dan geldiği düşünülmekte ise de, Sümela kelimesinin buradaki Meryem tasvirinin siyah rengine de bağlanabilmektedir. Gerçekten de Manastırın kurulduğu Karadağ'ın litolojik yapısını koyu renkli bazalt ve andezitlerin oluşturduğu düşünülürse, adın coğrafi anlamda buradan kaynaklanabileceği de söylenebilir. Ayrıca, Sumela kelimesinin buradaki Meryem ikonasının (tasviri) bir sıfatı da olabileceği belirtilmektedir. Nitekim ünlü tarihçi J. P. Fallmerayer'in de 1840 yılında burayı ziyaretinde dikkat çektiği üzere rengin koyu, hatta teşhis edilemeyecek derecede siyah oluşu da, bu ismin esasını teşkil etmiş olabilir. Gürcü resim sanatında, XII. yüzyılda sanat alanında Siyah Madonna ismi altında tanınan bir takım Meryem ikonlarının yapıldığı ve yayıldığı bilinmektedir. Esrarlı ifadesini daha da arttırmak gayesiyle, Meryem Ana resimlerinde yüz, siyah ile boyanmaktaydı. Gürcistan'a bu usulün eski Hind sanatından gelmiş olabileceği de ileri sürülmüştür. Bölgenin, dolayısıyla da Sumela Manastırının Kafkasya'ya yakınlığı düşünülecek olursa, burada (Kafkasya'da) saygı gören Meryem tasvirinin, manastırın Sumela adını almasında rol oynamış olabileceği ihtimali de vardır. Böylece manastırın üzerinde bulunduğu dağın adının da, manastırdan dolayı Oros Mela yani Karadağ olarak verilmiş olabileceği de belirtilmektedir(Eyice, 1966,s.246).



Fotoğraf 3. Halk Arasında *Meryem Ana* adı ile de Anılan Sumela Manastırı'nın Muhteşem Görünümü

Ayrıca siyah Meryemlerin bilhassa Avrupa'nın doğusuna doğru arttığı bilinmekte ve bilhassa ziyaret yerlerinde bulunmakta ve dağlarda, yüksek yerlerde, orman içerlerinde kurulan ibadet yerlerinde muhafaza edilmekte, çoğunlukla bu yerlerde mevcut su kaynakları *şifalı su* olarak tanımlanmakta ve bu kaynakların buldukları yerlere mucizevi şekilde geldiklerine inanılmaktadır(Eyice, 1966, s.247). Bütün bu olayların çok değişik ve birbirinden uzak çevrelerde dini inanışların aynı veya benzer özellik taşımaları son derece ilgi çekicidir.

Adından da anlaşılacağı gibi Sumela Manastırı'nın çok eski bir tarihi geçmişi söz konusudur. Nitekim kuruluş tarihinin 4. yüzyıla kadar indiğine ilişkin çeşitli rivayetler bulunmakta ve bu dönemde Bizans İmparatoru I. Theodosius zamanında (375-395) Atina'dan gelen Barnabas ve Sophronios isimli iki rahip tarafından kurulduğu ve İmparator Justinianus'un (6. yüzyılda) manastırın onarılarak genişletilmesini istemesi üzerine generallerinden Belisarios tarafından tamir ettirildiği ileri sürülmektedir. Rivayete göre; Barnabas ile yeğeni, Meryem Ana ve Hz. İsa'nın çocukluğunu ifade eden ve St. Luke tarafından yapıldığı söylenen bir tabloyu da yanlarına alarak Trabzon'a, buradan da manastırın yapılmasında kendilerine yardımcı olacak gönüllü işçileri topladıktan sonra, manastırın bulunduğu bölgeye gelirler(Fotoğraf 4). Karadağ'ın en dik yamacına çıkan

keşişler, tepesinden su damlayan mağarada iki odalı olarak manastırı inşa ettirirler(Tüfek, 1978, s.80-81). Keşişlerin ölümünden sonraki dönemlerde manastır, Hıristiyanların özellikle de Ortodoks mezhebine mensup Hıristiyanlarca kutsal bir tapınak olarak kabul edilmiştir.

Aynı döneme ait ikinci bir başka rivayete göre ise, Meryem Ana ve Hz. İsa'nın resminin bulunduğu inanılan bir tablonun ateşe atılması üzerine yanmaması, suya bırakıldığında da herhangi bir zarara uğramaması üzerine kutsal sayıldığı ve bu resmin iki keşiş tarafından Karadağlarda, üst kesiminden su damlayan mağaraya inşa ettirilen iki odalı kilisenin tavanına konulması sonucu, kutsal bir manastır haline dönüştürüldüğü belirtilmektedir (Eyice, 1966, s.245).

Bu rivayetlere rağmen manastırın, bugün ayakta bulunan yapılarının 13-14. yüzyıllara ait Trabzon Komnenosları (Pontus) dönemi eserleri olduğu bilinmektedir. Trabzon Komnenoslarından III. Alexios burasını 1360 yılında 17 m yüksekliğinde, 40 m uzunluğunda, 14 m genişliğinde 72 odalı yeni bir tesis haline getirmiştir. Böylece manastırın öneminin 1204 tarihinde Trabzon'da kurulan Komnenosların prenslerinden III. Alexios (1349-1390) zamanında arttığı ve fermanla gelir sağlandığı ifade edilmektedir. Nitekim manastırın dış kapısında 1650 yılına kadar mevcut olduğu belirtilen 1360 tarihli beş mısralık bir manzum kitabede; III. Alexios'un manastırın kurucusu, doğu ve batının hakim imparatoru olduğu ifade ediliyor, ayrıca, Alexios'un 1361 yılındaki bir güneş tutulmasını burada geçirdiği ve sikkelerindeki güneş resminin bu olayla ilgili olduğu ve 1365 tarihli vakfiyesi ile de manastırın bütün idari şartlarını, arazisini, gelirlerini düzene koyduktan başka, Trabzon'a gelecek bir tehlikeyi, bir Türk akımını önlemek üzere, buradaki keşişlerin daima uyanık bulunmalarını da bildirdiği ifade edilmektedir. Kendisinden sonra gelen Komnenoslar da Sumela Manastırını yeni fermanlar ile zenginleştirmişler veya vakıflarını tasdik etmişlerdir(Tüfek, 1978, s.81-82).



Fotoğraf 4. Manastırın Yapılışına Vesile Olduğu Söylenen Meryem Ana İkonası. Kilisenin Tavanında Bulunan Meryem Ana İkonası'na Kilisenin Hangi Tarafından Bakarsanız Size Bakıyor Gibi Gözükmektedir.

Manastır, Trabzon ve çevresinin Türk idaresine geçtikten sonra da önemini korumuş ve Osmanlı sultanları birçok manastırda olduğu gibi, Sumela'nın da eski hak ve hukukunu dikkatle korumuşlar, hatta buraya imtiyazlar vermişler, bazı hediyeler de yollamışlardır. Nitekim Trabzon'un fethi ile Fatih Sultan Mehmet'in manastırın haklarını tanıdığı ve bunları bir fermanla koruduğu belirtilmektedir. Yavuz Sultan Selim'in ise manastıra iki şamdan hediye ettiği, ayrıca daha sonraki Osmanlı sultanlarından Sultan II. Beyazıt, I. Selim, II. Selim, III. Murat, İbrahim, IV. Mehmet, II. Süleyman, Mustafa ve III. Ahmet tarafından fermanların da çıkarıldığı bilinmektedir (Koç ve diğ. s. 42). Hatta XVIII. yüzyılda Ortodoks Eflâk Voyvodaları ve XIX. yüzyılda ise Rum Ortodoks Kiliseler Birliği tarafından onarım yapılmasına izin bile verilmiştir. Nitekim III. Sultan Ahmet, 1710'da Manastırın iç duvarlarının onarılması ve fresklerin yenilenmesi, I. Sultan Mahmut ise, 1740'da diğer bölümlerdeki fresklerin yeniden yapılması için emir verip masraflarını da karşılamışlardır. XIX. yüzyılda rahiplerin sayısı yüze ulaşmış ve sahip oldukları arazi Sultan Abdülhamit'in ihsanları ile daha da genişletilerek, manastırın çevredeki 15 köyün sahibi olması sağlanmıştır(Tüfek, 1978, s.82-84).

Bunlara ilave olarak; Sumela Manastırı'nın bir çok bölümü 18. yüzyılda yenilenmiş, bazı duvarlar fresklerle süslenmiştir. 19. yüzyılda büyük binaların ilave edilmesiyle manastır, muhteşem bir görünüm kazanmış, en zengin ve parlak dönemini yaşamıştır. Bu dönemde son şeklini alan manastır, Ghikas (1755), Stephan (1764), Hysilantes (1775), G.Palgrave gibi pek çok yabancı seyyah tarafından ziyaret edilerek yazılarına konu edilmiştir (Koç ve diğ. 2004, s. 42).

Buraya kadar yapılan açıklamalardan anlaşılacağı üzere, Sumela Manastırı, bu adı ile tarihte ancak Trabzon Komnenosları döneminde ortaya çıkmaktadır. Her köşesinde irili ufaklı böyle dini binalar bulunan bu bölgenin, peyzaj itibarıyla en harikulade bir yerinde Sumela Manastırı kurulmuş ve Osmanlı devri Türk idaresi sırasında devamlı gelişerek tam manası ile muazzam bir tesis halini almıştır. Hemen hemen 1300 metre rakımlı bir noktada ve vadinin dibinde akan suyun 300 metre kadar yüksekliğinde, dimdik denilebilecek kadar sarp bir yamacın ortalarında oldukça geniş ve yüksek bir mağara, daha doğrusu bir kovuk, bu tesisin çekirdeğini teşkil etmiştir. Bu erişilmesi zor ve yorucu kovuk önündeki dar çıkıntı, zamanla burada büyüyen, genişleyen ve zenginleşen manastıra zemin olmuştur. Sumela, Trabzon ve çevresinde sayıları hayli çok olan eski manastırların en ünlüsüdür.

Manastıra, Trabzon'un 1916-1918 yılları arasındaki Rus işgali sırasında el konulmuş, Kurtuluş Savaşı sonrası yapılan nüfus mübadelesi sonrası bölgede yaşayan Rumların Yunanistan'a göçmesi ile tamamen boşaltılmıştır. Bu tarihten sonra kontrolsüzlük ve bakımsızlıktan hızla harap olmaya başlayan manastırın, 1930'da kimliği belirsiz şahıs veya şahıslar tarafından çıkarılan yangın sonucu ahşap kısımları tamamen yanmıştır. Kültür Bakanlığı tarafından koruma altına alındığı 1972 yılına kadar geçen süre zarfında, defîne aramak bahanesi ile büyük tahribata uğramış, kargir kısımları yıkılmıştır. Ayrıca duvarlardaki fresklerin önemli bir kısmı sökülerek çalınmış veya tahrip edilmiştir. 1981 yılında doğal sit alanı olarak belirlenen manastır, 1987 yılında Altındere vadisinin milli park alanı ilan edilmesiyle koruma altına alındı. Bundan on yıl sonra (1997) Trabzon Kültür ve Tabiat Varlıklarını Koruma Kurulu'nca I. derece doğal ve arkeolojik sit alanı olarak belirlenirken, çevresi de II. derecede sit alanı haline getirildi. Manastırın tahrip edilen bölümlerinin onarılması ve restore edilmesi çalışmaları 1962 yılında merdivenleri ve kapısının tamiri ile başlamış, 1967 yılından itibaren zaman zaman yapılan restorasyon çalışmaları sonucu 1972 yılında ören yeri olarak ziyarete açılmıştır. Daha sonra 1991 yılında restorasyon çalışmalarına hız verilmiştir. Bu tarihten sonra büyük ölçüde restore edilen manastırda, günümüzde de çalışmalar devam etmekte olup,

halihazırda odaların tabanını oluşturan ahşap döşemeleri ile mahzenlerin restorasyonu yapılmamıştır.

Böylece manastırın bölgenin en eski Hıristiyan tapınaklarından birisi olması, inanç turizmi bakımından hayli önemli bir yapı haline gelmesine büyük etki yapmıştır. Özellikle manastırın yukarıda belirtilen rivayetler göz önünde tutulduğunda kutsal bir yer olarak kabul edilmesi, yabancı turistlerin uğrak yeri haline gelmesine ve bölgenin yabancı ziyaretçiler tarafından en çok ziyaret edilen yerlerin başında olmasına yol açmıştır. Ayrıca, manastırın bulunduğu kayanın çatlaklarından manastırın içerisine değişik aralıklarla damlayan suyun şifalı olduğuna inanılması, umutsuz gibi görünen hastaların soyundurularak vücutlarının herhangi bir yerine düşen su damlalarının (yedi, onbir veya yirmibir damla) iyileştirici etkisinin varlığına inanılması da manastırı önemli kılmaktadır. Gerçi son yıllarda, böyle bir tedavi uygulaması gibi bir düşünce söz konusu olmasa da, manastırı ziyarete gelen yabancı ve bir kısım yerli turistlerin damlaların düştüğü yere metal para atmak suretiyle bedenlerinin herhangi bir yerine düşen su damlalarının, istedikleri dileklerin gerçekleşeceğine inanmaları ve bunun dilden dile yayılması da bir inancı sembolize etmektedir. Etütlerde bulunduğumuz dönemlerde de ayazma içerisinde bulunan yüzlerce metal paranın varlığı bu inancın günümüzde de hala geçerliliğini koruduğunu göstermektedir(Fotoğraf 5).

Günümüzde manastırın başlıca bölümlerini; ana kaya kilisesi, birkaç şapel (kilise), mutfak, öğrenci odaları, misafirhane, kütüphane ile kutsal ayazma oluşturur(Fotoğraf 6). Ayrıca manastırın girişinde, büyük bir bölümü restore edilen, yamaca yaslanmış su kemeri bulunmaktadır.

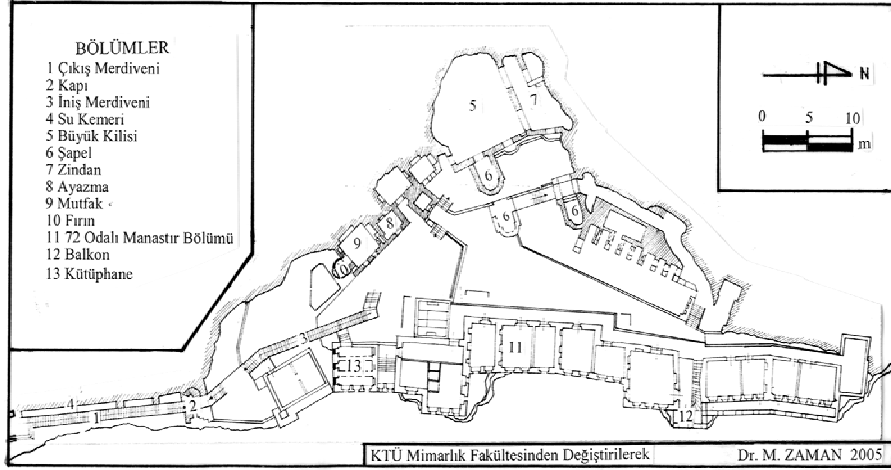
Plan itibarıyla iki bölümden oluşan manastırın ana girişine, 62 basamaktan oluşan dar bir merdivenle ulaşılır. Giriş kapısının yanında muhafız odaları bulunmakta olup, buradan 76 basamaklı bir merdivenle iç avluya, 96 basamakla ana kiliseye inilmektedir. Bu bölümde tapınma yeri, kayadan damlayan ve kutsal olduğuna inanılan yerde bir ayazma ve 3-4 tane küçük kilise (şapel) bulunmaktadır. Tapınağın içi ve dışı İncil'den alınmış olduğu söylenen fresklerle süslenmiştir. İnen merdivenin sağ tarafında ise kütüphane ile misafir odaları yer alır. Dört kattan oluşan manastırın alt kısmında ise 1930 yılındaki yangında ahşap kısımları yanmış keşiş odaları (72 oda), kilerler, erzak depoları ve alt katta birkaç sıra mahzeni mevcuttur (Şekil 2).



Fotoğraf 5. Ziyaretçiler Ayazmaya Metal Paralar Atarak Tuttukları Dileklerin Gerçekleşeceklerine İnanmaktadırlar



Fotoğraf 6. Sumela Manastırı'nın İçerisinden Bir Görünüm.



Şekil 2. Sumela Manastırı'nın Yerleşme Planı

V. Sumela Manastırı'nın Günümüzdeki Turizm Aktivitesi

Ortodoks Hıristiyanları için Anadolu'daki kutsal yerlerden biri olarak kabul edilen Sumela (Meryamana) Manastırı, dini özelliğinin yanı sıra orman içerisinde oldukça sarp ve yeşil bir doğanın oluşturduğu coğrafi bir mekanda inşa edilmiş olması sebebiyle oluşturduğu muhteşem manzarasıyla da turistik bir çekim merkezi durumundadır. Bu sebeple de turizme açıldığı 1972 sezonundan itibaren gerek yerli, gerekse de yabancı turist sayısında, 1979 yılında olduğu gibi bazı yıllar istisna edilirse önemli artışlar yaşanmıştır (Tablo 1). Kuşkusuz bu yılda (1979) ziyaretçi sayısının az olmasında; o dönemde ülkemizin içerisinde bulunduğu siyasi kargaşa ortamının büyük etkisi olmuştur. Aynı şekilde bir önceki yıla göre 1990-1991 yıllarındaki özellikle yabancı turist sayılarındaki düşüş, Körfez Savaşı'ndan Türkiye'nin dış turizminin etkilenmiş olmasından kaynaklanmıştır.

Sumela Manastırı'nı turizme açıldığı 1973 yılında 8000'i yabancı, 6000'i yerli olmak üzere toplam 14000 kişi ziyaret etmişken, 2004 yılı itibariyle bu rakam, 22279 (% 16.1)'u yabancı 116081 (% 83.9)'i yerli olmak üzere 138360'a ulaşmıştır (Tablo 1) Başka bir anlatımla 1973-2004 yılları arasında manastırı ziyaret eden yabancı turist sayısı % 178.5 artarken, bu oran yerli ziyaretçiler de çok daha fazla gerçekleşerek % 1834.7'lik bir artış göstermiştir. Ayrıca, özellikle yerli turistlerin biletsiz giriş ve ziyaretleri de göz önüne alınırsa yıllık ziyaretçi sayısının çok daha yüksek olduğu söylenebilir. Bu da, iç turizm açısından dış turizme oranla çok daha iyi tanıtılmış olduğu anlamına gelmektedir.

Tablo 1: Sumela Manastırı'na Yıllara Göre Gelen Turist Sayısı ve Geliri

Yıl	Yerli	Yabancı	Toplam	Gelir (TL)	Yıl	Yerli	Yabancı	Toplam	Gelir (TL)
1973	6000	8000	14000	0	1989	50651	30807	8000	273,202,800
1974	14875	7127	22002	0	1990	29813	25920	7127	253,058,750
1975	17757	8521	26278	0	1991	45064	10486	8521	399,039,064
1976	23243	8675	31918	0	1992	53384	12311	8675	219,600,000
1977	16663	6656	23319	0	1993	45436	10331	6656	250,925,000
1978	10908	5685	16593	0	1994	42252	8375	5685	650,525,000
1979	4497	2944	7441	0	1995	38085	6366	2944	1,460,510,000
1980	8599	2043	10642	0	1996	49969	7581	2043	3,365,250,000
1981	11990	4042	16032	0	1997	60122	7943	4042	8,236,550,000
1982	16843	4381	21224	0	1998	31482	3172	4381	12,956,003,000
1983	18443	6066	24509	0	1999	34449	7505	6066	14,852,500,000
1984	21096	8820	29916	0	2000	60018	13754	8820	60,547,500,000
1985	29130	12015	41145	0	2001	84184	16147	12015	78,190,000,000
1986	36484	16386	52870	22,275,350	2002	113978	20403	16386	109,150,000,000
1987	43043	23175	66218	27,007,150	2003	116081	22279	23175	165,520,000,000
1988	41850	28053	69903	71,997,350	2004	135305	14998	28053	211,257,000,000

Kaynak: T.C. Trabzon Valiliği İl Turizm Müdürlüğü ve Maçka Milli Parklar Şefliği

Manastırı ziyaret edenlerin önemli bir bölümünü başta Trabzon şehrinde oturanlar olmak üzere, çevre illerden gelen günübirlikçiler oluştururken, diğer bölümü ise; İstanbul, Ankara, Samsun, İzmir, Bursa gibi yurdumuzun çeşitli illerinden gelenlerden ibarettir. Son yıllarda artış gösteren bu ziyaretler, çoğunlukla aileleri ile bölgeye gelenler tarafından gerçekleştirilmektedir. Ancak, bu artışta bunlara ilaveten, bölgeye yönelik yurt içi turların da büyük etkisi bulunmaktadır. Manastırı çok sayıda ülkeden gelen yabancı turist de ziyaret etmektedir. Bu ülkeler arasında; Almanya, İngiltere, Yunanistan, Japonya, Yeni Zelanda, Avustralya, Hollanda, Fransa, İtalya, İsrail, İsviçre, Bağımsız Devletler Topluluğu ve Arap ülkeleri ön sıralarda yer almaktadır.

Turist sayısının artmasıyla birlikte gelir miktarının da arttığı görülmektedir (Tablo 1). Nitekim makbuz karşılığı (paralı) ziyaretlerin başladığı 1986 yılı turizm sezonunda 22275350 TL gelir elde edilmişken bu miktar, 2004 yılında 211275350 TL olarak gerçekleşmiştir. Bu gelire Altındere Milli Parkı'na giriş yapan araçlardan alınan harçlar da dahildir. Araçlardan 2005 yılı itibarıyla cinslerine ve büyüklüklerine göre 1 ila 40 milyon arasında değişen oranlarda ücret alınırken, manastırı ziyaret eden normal kişilerden 5 milyon, öğrencilerden ise 2 milyon TL giriş ücreti alınıyordu. Manastırın yıllık gelirine, Altındere vadisi içerisinde turizme hizmet eden konaklama tesisleri, lokantalar, hediyelik eşya tezgahları ve alabalık çiftlikleri gelirleri de ilave edilecek olursa, meblağın çok daha fazla olduğu sonucu ortaya çıkmaktadır.

Böylece manastır, Altındere vadisi içerisindeki ticari aktiviteye büyük bir canlılık kazandırmıştır. Nitekim vadede manastırın ziyarete açıldığı yıldan itibaren birçok alabalık tesisi ile turistlere hizmet veren çok sayıda lokanta açılmıştır. Bu tesislerin en önemlilerini; Efulim Restaurant, Çardak Pide Salonu, Osmanlı Cafe Restaurant, Altındere Alabalık Çiftliği ve Lokantası ile Meryem Ana Lokantası oluşturur. Ayrıca, yerli ve yabancı

turistlere hizmet veren milli park alanı içerisinde Altındere Vadisi Milli Parklar Şefliği'ne bağlı, fakat işletme hakkı kira karşılığı özel şahıslara verilen, 7 adet 32 yatak kapasiteli bungalov tipi ev mevcuttur. Ayrıca, bu alanda insanların çeşitli ihtiyaçlarını karşılamaya yönelik otopark, PTT, tuvalet ve camii gibi çeşitli sosyal binalar da bulunmaktadır.

Altındere vadisi içerisinde 62 yatak kapasiteli iki pansiyonun yanı sıra Sumela yolu 3 km'de Sumela Camping ve 5. km'de Çoşandere Camping adında iki tesis de yer alır. Bunlara ilave olarak manastırın, Maçka'ya 17 km, Trabzon'a ise 47 km uzaklıkta olması, turistlere bu merkezlerdeki çok sayıda turistik tesis de konaklama imkanı sağlamaktadır. Özellikle turizm acenteleri tarafından bölgeye getirilen turistlerin çoğunluğu bu turistik tesislerde kalmaktadır. Kültür ve Turizm Bakanlığı işletme belgeli bu tesislerin başında Maçka'da 115 odalı ve 270 yatak kapasiteli 5 yıldızlı Büyük Sumela Oteli(Fotoğraf 7) ile üç yıldızlı Maçkam Oteli ve Vezelon Oteli gelmektedir. Trabzon şehrinde ise; Zorlu Grand Oteli, Usta Oteli, Horon Oteli, Omesa Oteli, Uzunkum Oteli, Aksular Oteli, Grand Bedalize, Yeni Martı Oteli, Trapeza Oteli, Yeni Hora Oteli, Sağiroğlu Oteli, Büyük Manastır ve Water Paradise (Akçaabat) diğer önemli konaklama tesislerini oluşturur.



Fotoğraf 7. Maçka'da Bulunan Beş Yıldızlı Büyük Sumela Oteli

Böylece Sumela Manastırı, sadece Altındere vadisi, dolayısıyla da Maçka'nın ekonomik yapısı üzerine değil, aynı zamanda Trabzon şehri için de son derece büyük öneme sahiptir.

Sumela Manastırı'nın ekonomik açıdan bölgeye bir diğer katkısını, Altındere köylülerine istihdam yaratması oluşturur. Gerçekten de, bir taraftan manastırı ziyarete gelen turistlere hizmet sunan ve sayıları 8 kadar olan devlet görevlilerinin varlığı, diğer taraftan vadideki turistik tesislerde çalışanlar göz önüne alındığında az da olsa işsizlik sorununun çözümüne katkıda bulunduğu ortaya çıkmaktadır. Nitekim bu amaçla vadide hizmet veren tesislerde istihdam edilen, yani geçimini sağlayan kişi sayısı 100'ü bulmaktadır. Aileleri ile bu sayı en azından 400-500 kişi kadardır. Kuşkusuz manastırı ziyarete gelen turist sayısının artmasıyla hem turistik tesis sayısının, hem de çalışan sayısının artması kuvvetle muhtemeldir.

Manastır, yıllık ziyaretçi sayısı dikkate alındığında dış turizmden ziyade iç turizm bakımından çok daha büyük öneme sahiptir. Nitekim Turizm Müdürlüğü kayıtlarına göre manastır, ildeki Atatürk Köşkü, Ayasofya Müzesi, Vazelon Manastırı, Kuştul Manastırı, Gülbaharhatun Camii, Küçük Ayvasıl Kilisesi, Trabzon Müzesi gibi bir çok tarihi eser arasında ziyaret edilme açısından birinci sırada yer alır. Manastır, yörede ve Doğu Karadeniz Bölümü'nün hatta tüm Karadeniz Bölgesi'nin turistik değerleri açısından ilk sıralarda yer alır. Ayrıca Sumela Manastırı, Kültür ve Turizm Bakanlığı tarafından internet sitesinde yapılan anket sonuçlarına göre Türkiye'deki büyük ölçekli eserlerden Anıtkabir (Ankara, Şehir Asansörü (İzmir), Atakule (Ankara), İshakpaşa Sarayı (Doğubeyazıt), Şehir Surları (Diyarbakır), Ulucamii Darüşşifa (Divriği), Kız Kulesi'nden (İstanbul) sonra sekizinci sırada yer alırken, orta ölçekli tarihi eserler arasında da ilk sırada yer almıştır. Ayrıca Dünya kültür varlıkları arasında da Selimiye Camii ve Külliyesi, Bursa ve Cumalıkız, Konya Selçuklu Başkenti, Alanya Kalesi ve Tersanesi, Selçuk Kervansarayları, İshakpaşa Sarayı, Harran ve Şanlıurfa yerleşimleri, Diyarbakır Kalesi ve Surları, Mardin Kültürel Peyzaj Alanı, Ahlat Eski yerleşiminden sonra on birinci sırada yer bulmuştur. Yine Anadolu'nun 7 harikası 2005 Turizm Rotası internet anketinde Sumela Manastırı, bulunduğu coğrafi alanı ve mimarisi sayesinde, Türkiye genelinde belirlenen 25 tarihi eser ve yer arasında alınan oy bakımından Mardin şehir dokusu (% 8.09-43938 oy), Nemrut Dağı (% 6.59-35794 oy), Hasankeyf (% 6.58-35740 oy), Ani Şehri (% 6.50-35305 oy) ve Zeugma (% 6.49-35251 oy)'dan sonra % 6.47'lik (35143 oy) oranıyla 6. sırada yer almışken 7. sırada % 6.46'lık (35088 oy) oy oranıyla İshakpaşa Sarayı gelmiştir. Bu sonuç, Sumela'nın tarihi bir değer olarak iç turizmin yöneldiği yerlerin ön sıralarında yer alması anlamını taşımaktadır. Böylece iç turizm bakımından çok büyük bir öneme sahip olduğu ortaya çıkmaktadır.

Nitekim 2004 yılında Sumela'ya gelen turistlerin % 83.9'unu yerli, % 16.1'ini de yabancıların oluşturması bunu doğrulamaktadır.

VI. Sonuç, Sorunlar ve Öneriler

Karadağ'ın Altındere (Meryamana) vadisine dönük cephesinde, dik bir kayanın yamacındaki yapay bir teras üzerinde, adeta bir kartal yuvasını andıran muhteşem görünüşüyle Sumela Manastırı, vadi yatağından 300 m, deniz seviyesinden ise 1300 m yükseltide kurulmuştur. Hıristiyanlığın Ortodoks mezhebinin Anadolu'da ilk ve en önemli yapılarından biridir. Böylece bir *inanç merkezi* durumundadır. Ayrıca, olağanüstü güzellikte bir doğaya sahip olması *doğa turizmi*, M.Ö. 4 yüzyıla kadar inen tarihi bakımından da *tarihi turizm* açısından önemli bir potansiyele sahiptir. Bütün bu özellikleri Sumela'yı her yıl giderek artan ölçüde bir turistik çekim merkezi durumuna getirmektedir. Ancak, bu muhteşem eserin gerek doğal, gerekse de beşeri çevreden kaynaklanan çok sayıda sorunu vardır. Bunların en önemlilerini ve çözüm önerilerini şu şekilde sıralamak mümkündür.

1- Manastırın en önemli sorunlarının başında, eğitim değeri yüksek bir yamaçta yer almasından ötürü, sık sık heyelan ve kaya düşmesi olayları ile karşı karşıya kalması gelir. Nitekim teknik elemanlarca manastırın bulunduğu kesimde yapılan çalışmalar sonucunda, manastırın kurulduğu kayanın blokları arasında önemli çatlakların varlığı tespit edilmiştir. Manastırın geleceği ve dolayısıyla da turizm bakımından son derece önemli olan bu durumun önlenmesi için, çatlaklardan düşecek kayaç parçalarının serpm çimento veya çelik ağlarla kontrol altına alınması gerekir. Ayrıca, ziyaretçilerin istenmeyen olaylara karşı kask takmaları sağlanmalıdır.

2- Manastır ve çevresinde eksikliği hissedilen hizmetlerden birini de kazalara, yaralanmalara veya ani rahatsızlıklara karşı hizmet verecek yeterli bir sağlık ekibinin bulunmaması oluşturur. Bu sorun, bu alanda yapılacak ve her türlü araç, gereç ve ekipmanla donatılmış bir sağlık ocağının hizmete açılması ile aşılmalıdır. Kısa sürede ise sorun, gezici bir sağlık ekibi ile çözümlenmelidir.

3- Bir diğer önemli hususu da, 1962 yılından itibaren zaman zaman sürdürülen, ancak henüz tamamlanamamış olan restorasyon çalışmaları teşkil etmektedir. Yerli ve özellikle de yabancı turistleri rahatsız eden bu çalışmalar, ivedilikle tamamlanmalı ve manastırın bütün bölümleri bir an önce turizme, dolayısıyla da turistlerin hizmetine açılmalıdır.

4- Manastır ve içerisinde yer aldığı Altındere Milli Parkı'nda, genelde Nisan-Ekim devresi boyunca çok kısa süren turizm aktivitesinin yapılacak olan çalışmalarla mutlaka bütün yıla yayılması sağlanmalıdır. Bunun için de çeşitli aktiviteleri hizmete sunmak gerekir. Bunlar arasında; yörede hayvancılık faaliyetinin ortaya çıkardığı ve uzun bir geçmişe sahip

yayla yerleşmelerinden yayla turizmi bakımından faydalanmak ile olta balıkçılığı, doğa yürüyüşü, safari gibi etkinlikler yer almalıdır. Bu ve benzer aktivitelerle turistlerin yörede daha uzun süre kalmaları teşvik edilmelidir. Ayrıca, yaylalar sahasında belirlenecek uygun yerlere kış mevsiminde kar kayağı turizmüne, yaz mevsiminde ise çim kayağına ait tesisler kurulmalı ve böylece turizm sezonunu kış aylarını da kapsayacak şekilde düzenleyerek bütün yıla yayma gerçekleştirilmelidir.

5- Günümüz itibariyle manastırda turistlere hizmet veren ve 8 kişiden oluşan personel sayısı artırılarak daha iyi hizmet vermeleri sağlanmalıdır. Bunun için de yeni istihdam edilecek kişiler mutlaka turizm eğitilmiş uzman insanlardan seçilmeli, şu anda mevcut olan personel ise meslek içi kurslara tabi tutulmalıdır. Böylece turistlerin memnuniyeti sağlanarak, turizm aktivitesi daha da canlandırılmalıdır. Ayrıca, yabancı turistlerin manastırı gezip tanınmaları için yabancı dil bilen rehberler görevlendirilmeli, manastırı ve çevresini tanıtan broşürler hazırlanmalıdır. Bu broşürler yabancı turistlerin geldikleri ülkeler ve dilleri göz önünde bulundurularak İngilizce, Almanca, Fransızca, Arapça, Rusça ve Japonca olarak basılarak turistlere dağıtılmalıdır. Dış tanıtıma çok daha fazla önem verilmelidir.

6- Manastıra ulaşan yollar, doğal dengeye zarar verilmeden genişletilmelidir. Ayrıca, vadi tabanı ile manastır arasına bir teleferik hattının kurulması da düşünülmelidir. Böylece bir taraftan turistlerin manastıra daha kolay ulaşımı sağlanırken, diğer taraftan Altındere vadisinin doğal güzelliklerinin keşfedilmesi ile çekicilik daha da artırılmış olacaktır.

7- Gittikçe değişen turizm olgusu sonucu, özellikle de yabancı turistlerin doğası bozulmamış yerlere olan ilgisinin son yıllarda hızla arttığı göz ardı edilmemelidir. Bu nedenle de, yörenin turizm aktivitesi canlandırılırken mutlaka doğal çevreye uyumlu olmasına dikkat edilmelidir. Gelişigüzel yapılaşmalardan kaçınılmalı, manastır ve çevresi temiz tutulmalıdır. Bunun için de bu alanda eksikliği görülen çöp kutularının uygun yerlere en kısa sürede konulması için gerekli çalışmalar yapılmalıdır. Ayrıca, bu kutularda birikmiş çöpler, kısa sürelerde boşaltılarak, çevreye hoş olmayan kokuların yayılması, sık sık ilaçlanarak ise sinek ve haşerelerin üremesi engellenerek, görüntü kirliliğinin önüne geçilmelidir.

8- Manastırı ziyaret eden yerli ve yabancı turistlere yetkililerce anketler düzenlenerek görüşleri alınmalı ve bu görüşlerden mantıklı nitelikte olanları çevreye zarar vermeden uygulamaya konulmalıdır. Böylece turistlerin memnuniyeti sağlanarak, turizm aktivitesi daha da canlandırılmalıdır.

9- Hıristiyanlığın Ortodoks mezhebinin Anadolu'daki inanç yerlerinden biri olan manastıra, özellikle de yabancıların ilgisini arttırmak

için, belli dönemlerde dini ve evlilik törenleri ile vaftizlere izin verilmelidir. Çünkü unutulmamalıdır ki, ülkemizden memnun ayrılan turistler, Türkiye'nin fahri turizm elçisi olarak ülkelerine döneceklerdir. Bu da, ülkemize ve dolayısıyla da yöreye gelecek turist sayısını arttıracığından, daha fazla turizm geliri elde etme anlamını taşıyacaktır. Ancak, burada hemen şunu da belirtmek gerekir ki, bütün bunlara izin verilirken, zaman zaman çeşitli basın yayın organlarında dikkat çekilen, bölgede gizlice sürdürüldüğü belirtilen misyonerlik gibi hareketlere karşı dikkatli olunmalıdır.

10- Sumela Manastırı'nın turizm potansiyelini arttırmak için, buraya ait tarihi eserlerin kurulacak bir müzede sergilenmesi de büyük önem taşımaktadır. Manastırın bulunduğu Altındere vadisinde, Meryem Ana adında açılacak müzenin, yöre turizmine katkı sağlayacağı muhakkaktır. Bu bağlamda manastır, uzun tarihi boyunca zengin bir potansiyele sahiptir. Nitekim İl Turizm Müdürlüğü'nden edindiğimiz bilgilere göre, manastıra ait eserler, gerek yurtiçi gerekse de yurtdışı çeşitli müze veya koleksiyonlarda bulunmaktadır. Bunlar arasında manastırın kütüphanesine ait katalogda yer alan ve 17-18. yüzyıla ait çeşitli el yazması eserlerden 66'sı Ankara Müzesi'nde, Bizans dönemine ait yaklaşık 1000 kadarı da İstanbul Ayasofya Müzesi'nde bulunmaktadır. Ayrıca bu müzede, manastıra ait 150 adet taş baskı kitap da sergilenmektedir. Manastıra ait bir Meryem ikonasının Oxford'da özel bir koleksiyonda, 1436 tarihli işlemeli gümüş madalyon ile 1438 tarihli işlemeli bir örtünün de Atina'daki *Benaki Müzesi*'nde olduğu bilinmektedir. Sumela'ya ait olan ve tarihini yansıtan bu eserlerin yurt dışında olanlarını Türkiye'ye getirtilerek, yurt içindeki müzelerde bulunanlarla birlikte kurulacak müzeye konulmalıdır. Bu vesileyle özellikle de yurt dışında bulunan eserlerin tekrar ülkemize kazandırılması için, Kültür Bakanlığı'nca hiç zaman kaybetmeden gerekli girişim ve çalışmalar başlatılmalıdır.

Manastırı ziyaret edenlerin büyük çoğunluğunu yerli turistler özellikle de Trabzon şehri ve çevre illerden gelen günöbirlikçiler oluşturur. Oysa, manastırın bir *inanç turizm merkezi* olarak turistlerin hizmetine sunulması yanında, tanıtımının da iyi yapılması, şüphesiz yabancı turist sayısının çok büyük oranlarda artmasına zemin hazırlayacaktır. Kısaca, Sumela Manastırı'nın inanç turizmine de kazandırılması bölgeye, dolayısıyla da ülkemize önemli ekonomik girdiler getirmesi ve işsizliğin azalmasına etki etmesinin yanı sıra, burayı ziyaret edecek yabancı turistlerde, ülkemizin bir *sevgi ve hoşgörü ülkesi* olduğu imajını ortaya çıkaracaktır. Böylece, bu insanlara, sevgi ve barış adına olumlu yaklaşımlar kazandırmak suretiyle, dünya barışına da hizmet edilmiş olacaktır. Ayrıca, turizm olgusu içerisinde bu kültür değerini koruyup, yaşatarak gelecek nesillere aktarmak hem bölge,

hem de ülkemiz için son derece önemlidir. Bu önem, gelecek kuşaklar bakımından, sadece ekonomik bir getiri olmaktan ziyade, bir kültürel inanç ve sorumluluktur.

Abstract: Sumela Monastery, within the limits onfines of Maçka town of Trabzon city, is located in the national park of Altındere valley declared as a national park in 1987. The monastery, within the bounderies of Altındere valley, is 17 km to Maçka and 47 km to Trabzon. This construction was built on a cliff under the hill side of Karadağ mountain in Altındere valley and has been called as 'Meryem Ana'. Being 300 m high from the valley it has continued its tradition of being located outside the country, in the forests and near the rivers.

Sumela is one of the most of important and oldest monesteries of Christianity especially orthodox sect in Anatolia and so it is accepted as one of the primarily sacred places by orthodox Christians. For this reason, this belief creates a huge potential for tourism. It is also a center for tourism by help of its wonderful scene because of being built in a green geographical nature.

Key Words: Sumela Monastery, Tourism

Kaynakça

- Canalioğlu, M. V., 1985, **Trabzon İli Turizm Envanteri**. Trabzon.
- Doğanay, H., 2001, Türkiye Turizm Coğrafyası. Çizgi Kitabevi, Konya.
- Doğanay, S., 2003, "Coğrafi Özellikler Açısından Altındere Vadisi Milli Parkı." **Doğu Coğrafya Derg.** Sayı: 10, Konya.
- Doğaner, S., 2001, **Türkiye Turizm Coğrafyası**. Çantay Kitabevi, İstanbul.
- Eyice S., 1966, Trabzon Yakınında Meryem Ana Manastırı. Belleten **T.T.K.** Cilt XXX, Ankara, s.243-264
- İnandık, H., 1969, **Bitkiler Coğrafyası**. İstanbul Üniv. Coğrafya Enst. Yay. No: 930, İstanbul.
- Kaya, H., 1999, **İnanç Turizmi**. Özson Matbaacılık, Bursa, s.41
- Keskinsöz, İ., 1999, İnanç Turizmi, **2000'e Doğru İnanç Turizmi Sempozyumu**, Denizli, s.13
- Kılıçaslan, A., 1994, **Trabzon – Değirmendere Havzası'nın Beşeri ve İktisadi Coğrafya Özellikleri**. Atatürk Üniv. Sosyal Bilimler Enst. Yayınlanmamış Doktora Tezi. Erzurum.
- Kılıçaslan, A., 1996, Trabzon Değirmendere Havzası'nın Turizm Potansiyeli ve Planlanması. **Türk Coğrafya Derg.** Sayı: 31, İstanbul.
- Koç, M. Ö., Yılmaz, N., Yılmaz, F., Saka, Y., Öğretmen, Ö. F., **2004, Trabzon Müzeleri**, T.C. Trabzon Valiliği İl Kültür ve Turizm Müdürlüğü Yayınları. Efsane Ajans Reklam Yay. Tan. Org. Hiz. Tic. Ltd. Şti. İstanbul.
- Menteş, İ., 1992, **Altındere Vadisi Ulusal Parkı Uzun Devreli Gelişme Planlamasına Yönelik Araştırmalar**. KTÜ Fen Bilimleri Enst. (Yayımlanmamış Yüksek Lisans Tezi), Trabzon.

- Şen, Ö., 1994, *Bulutlardaki Manastır: Sumela*. Trabzon
- Tandoğan, A., 1972, *Çayeli-Pazar Yöresinin Fizikî Coğrafyası*. Coğrafya Arşt. Derg. Sayı: 3-4 Ankara Üniv. Basımevi, Ankara.
- The Republic of Turkey Mineral Research and Exploration Institute Report on Geologicial Survey of Trabzon Area, Northeastern Turkey, 1974, MTA Yay. Ankara.
- Tüfek, Ö., 1978, *Sumela (Meryem Ana) Manastırı*. İstanbul.