

ATATÜRK ÜNİVERSİTESİ SOSYAL BİLİMLER ENSTİTÜSÜ

SOSYAL BİLİMLER ENSTİTÜSÜ

DERGİSİ

2004

4(2)

Atatürk Üniversitesi Basımevi – ERZURUM

SAMSUN- ÇARŞAMBA/YAYCILAR – ŞEYH HABİL KÖYÜ CAMİİ

M.Kemal Şahin *

Özet: Samsun, Çarşamba İlçesi Yaycılar- Şeyh Habil köyü Camii plan ve mimari özellikleriyle dikkati çeken yapılardandır. Derinlemesine planlı ve mihrap duvarına paralel dört sahnıdır. Anadolu Selçuklu, Beylikler ve Osmanlı dönemlerinde çift sahnılı camilerin sayısının az oluşu camiye önem kazandırıyor. Diğer yandan tümüyle ahşaptan yapılması bölgesel karakteri yansıtmaktadır. Cami, günümüze gelinceye kadar çeşitli onarımlar geçirmesine karşın, orijinal kısımları çoğunluktadır.

Plan özelliğinin yanı sıra tümüyle ahşaptan yapılması ile Anadolu Selçuklu döneminde seçkin bir yere sahiptir.

Anahtar Kelime: Yaycılar-Şeyh Habil Köyü Camii

I. Tarihçe:

Yaycılar - Şeyh Habil Köyü Camii, Çarşamba ilçesinin yaklaşık olarak 4-5 km. güneydoğusunda Yaycılar ve Şeyhhabil (Dak, 1989: 67-75), köylerini ayıran dere kenarında yer alır (Resim:1). Şeyhhabil Mezarlığına bitişik durumdadır. Bu nedenle her iki köyün adı ile anılan cami, tarafımızdan 29.7.2002 tarihinde incelenmiştir.

Caminin tanıtımına geçmeden önce bölgenin kısa tarihçesine değinmenin yararlı olacağına inanıyorum.

Samsun adının İlkçağda “Amisos” ve “Samisos” sözcüklerinden geldiği, Amisos’un Luvi dilinde ya da yerel dilde “Ana (Ana Tanrıça)- Yerleşimi (kenti)” anlamına gelen “Amissa” sözcüğünden türediği belirtilmektedir. Samisos biçiminin aslının ise “Samissa- İyi, güzel, kutlu, kutsal” anlamına geldiği ifade edilir (Umar, 2000: 15). ”Samsun” adının XII. ve XIII. yüzyıllarda özellikle Batılı kaynaklarda “Sampson” şeklinde geçtiği, “Amisos” sözcüğünden kaynaklandığı, Osmanlı döneminde de “Samsun” şeklinde anıldığı belirtilmektedir (Umar, 2000 : 82).

Samsun bölgesinde yerleşiminin Geç Kalkolitik çağdan (M.Ö.4000-3500) Hitit Çağı’na kadar (M.Ö.1500-1200) devam ettiği belirtilmektedir (Bu konuda ayrıntılı olarak bkz. Dinçol, 1982: 14.; Alkım ve Önder, 1988.; Bilgi, 1990: 1-2.; Bilgi, 2001.; Sarcan, 1966: 12). Samsun ve çevresine ilk yerleşen kavimlerden

* Arş.Gör., Ege Üni., Sosyal Bilimler Enstitüsü, Sanat Tarihi ABD

birisinin M.Ö. II. binde “Gaşkalar” olduğu anlaşılmaktadır (Memiş, 1990: 103-110).

Samsun şehrinin batı ve kuzeybatısında Kalyon Burnu’nu oluşturan sırtın yamacında “Karasamsun- Gavursamsun” diye adlandırılan yerdeki kalıntıların Amisos’a ait olduğu üzerinde durulmaktadır (Sarcan, 1966: 35). Miletoslular’ın M.Ö. 7.yüzyıl ortalarında Karadeniz’de pazar yeri (emparion) özelliğinde kurduğu koloniler arasında Amisos’un (Samsun)’da bulunduğu görülmektedir (Sevin, 1982: 228). M.Ö. 370 yılında bağımsız bir devlet kurma düşüncesinde olan Pers satrapı Datames’in, Sinope ile Amisos’un ve Paflagonia’nın iç kısmını ele geçirdiği ifade edilmektedir (Özsait, 1982a: 350). Amisos, M.Ö. 331 yılında B. İskender’in, daha sonra ise Pont kralı Mithradates’in eline geçen şehir M.Ö. 64 yılında Roma egemenliği altına girmiştir (Sarcan, 1966: 38-64.; Özsait, 1982a: 364). Kentin adının Pompeiopolis olarak değiştirilmesine karşın, daha sonra Amisos olarak anılmıştır (Darkot, 1993: 173). Bir ara M.Ö. 48 yılının sonbaharında Kırım kralı Farnakes’in Sinope ve Amisos’u ele geçirdiği kaydedilmektedir (Özsait, 1982b: 384.) İzleyen yıllarda Amisos, yeniden Roma egemenliğine geçmiştir. Bu süreçler içerisinde Amisos, doğu- batı, kuzey- güney yolları üzerinde önemli bir ticaret merkezi olmuştur (Ramsay, 1960: 46).

Roma egemenliğinden sonra Bizans egemenliğine giren Amisos şehri, önemli bir piskoposluk merkezi olmuş Amisos adı da “Aminosos” şeklinde anılmıştır (Darkot, 1993: 173). İmparator Justinien (Iustinianus) (527-565) zamanında Piskopus sitesi olarak Aminosos Polemaniakus pontuna bağlanmıştır (Sarcan, 1966: 71).

İslamiyetin yayılmasıyla birlikte, Aminosos (Samsun) ve çevresi Arap akınlarından da etkilenmiştir. Malatya Emiri Ömer bin Abdullah tarafından 863 yılında Aminosos alınmış, fakat Petronas komutasındaki Bizans ordusu tarafından tekrar ele geçirilmiştir (Ostrogorsky, 1986: 112.; Darkot, 1993: 173).

Bölgedeki Bizans egemenliğinden sonra, 1071 Malazgirt Savaşı’nın ardından Danişmendliler zamanında, 1158 yılında Yağıbasan’ın, Yeşilırmak ve Kızılırmak ağzları arasındaki alanı ele geçirmesine karşın, Bizanslılar yeniden egemenlik sağlamışlardır (Darkot, 1993: 173,174). II. Kılıç Arslan Amisos’u alamadığı için, buranın yakınında “Müslüman Samsun”u kurmuş, bundan sonra şehir yukarıda da belirttiğimiz gibi “Samsun”, “Sampson” şeklinde, Amisos’ ise “Kara Samsun” biçiminde anılmaya başlanmıştır (Darkot, 1993: 173,174). Osmanlı kaynaklarına göre Sultan I. Mesut (1116-1155) tarafından kurulduğu belirtilen ve XIV. yüzyıl boyunca var olduğu anlaşılan Vezirköprü yakınlarında olduğu tahmin edilen Simre şehri ise, bölgedeki önemli kentlerdendir. Simre’de; cami, medrese, imaret, türbe, han ve su tesislerinin var olduğu ifade edilmektedir (Turan, 1973: 127-131).

I. Gıyaseddin Keyhüsrev'in, 1206 yılında Trabzon'da bulunan Komnenos Devleti'ni yenmesi sonucunda; Samsun, Sinop ve Kırım (Suğdak)'a uzanan ticaret yolları açılmıştır (Turan, 1993: 278-282.; Turan, 1990: 182.; Baykara, 1997: 32-35). 1214 yılında I. İzzeddin Keykavus döneminde Sinop ve Samsun çevresinin fethedilmesi ile önemli ticari merkez konumuna gelen bu iki şehir sayesinde, Karadeniz bölgesi uluslararası ticarete açılan yer özelliği kazanmıştır (Turan, 1988: 147-158). Bunda; Karadeniz'in doğu-batı ilişkileri açısından jeopolitik durumu, haçlı seferleri, Akdeniz faktörü, Moğol hareketi, Ceneviz ve Venedik ticaretinin büyük etkisi olduğu üzerinde durulmaktadır (Yuvalı, 1990: 233-240). XIII. ve XIV. yüzyıllarda; El Cezire, Suriye ve Mısır'dan gelerek kuzeye gidenler Malatya, Sivas, Tokat, Amasya, Samsun, Sinop yolu yanısıra Trabzon-Samsun-Sinop-Amasra ve İstanbul, deniz yoluyla birbirine bağlanan şehirler olarak önem kazanmışlardır. Anadolu dışında Kırım'da Suğdak ve Kefe limanlarının da eklenmesiyle Karadeniz'de ticaret gelişmiştir (Safran, 1988: 459-462). Anadolu Selçuklu döneminde Durağan Hanı ve Çakallı Han, ticari gelişmişliğin diğer belirleyicilerindendir. Pervane Muinüddin Süleyman ve Pervane oğulları zamanında Sinop, Merzifon, Amasya, Tokat ve Samsun'da gerek bilimsel gerekse mimari yönden önemli gelişmeler sağlanmıştır (Kaymaz, 1970: 186-188.; Halil Edhem, 1333-34: 42-52.; Oral, 1956: 385-410.; Bayram, 1988: 383-387).

XIV. yüzyıl başlarında Amisos ve çevresi Cenovalılar'ın eline geçmiş, "Müslüman Samsun" ve çevresinde ise, Selçuklular'ın zayıflaması üzerine küçük beylikler doğmuştur. "Canik Beyleri" adını alan bu beyliğin; Canik, Ladik ve çevresinde Kubadoğulları, Ordu-Giresun çevresinde Emiroğulları; Niksar- Terme ve Çarşamba havalisinde Tacüddin oğulları (1348-1428) bulunuyordu. Bunlardan Samsun ve Çarşamba tarafında olanı Sivas Caniği, Ünye- Fatsa ve Niksar'a kadar olan alandakiler ise Karahisar Caniği adı ile anılmaktadır (Uzunçarşılı, 1988: 153.; Yıldız, 1982: 679.; Sevim ve Yücel, 1989: 362,363.; Merçil, 1993: 318-320). Tacüddin oğullarından Hasan Bey'in Çarşamba'da 827/1474 yılına ait cami vakfiyesinde kendisi, "Emir-i kebir Hüsämüdevletü veddin Hasan Bey bin el merhum Alparslan Bey İbn-ül emir el mağfur Tacüddin" diye kaydolunmaktadır (Uzunçarşılı, 1988: 154). Vezirköprü- Havza sahasında Taşanoğulları; Bafra dolayında Bafra (Bavra) Beyliği'nden oluşuyordu (Yolalıcı, 1998: 11,12).

Kubadoğullarının elinde bulunan Müslüman Samsun, daha sonra 1399 yılında Yıldırım Beyazıt tarafından alınarak Osmanlılar'ın egemenliği altına girmiştir (Sarcan, 1966:77). Fakat ardından Kubadoğullarının, sonra da 1419'a doğru İsfendiyoğullarının topraklarına katılmıştır (Halaçoğlu, 1982: 704). Samsun ve çevresindeki yerel beyliklerden Kubadoğulları Çelebi Mehmet döneminde (1413-1421), Taceddin Beyliği ile Taşanoğulları Beyliği II. Murad devrinde (1421-

1451), Emiroğulları Beyliği de Trabzon Rum İmparatorluğu'nun fethine giden Fatih Sultan Mehmet (1451-1481) tarafından Osmanlı topraklarına katılmıştır (Halaçoğlu, 1982: 704). Osmanlılar döneminde Samsun Vilayeti Bafra, Samsun ve Terme kazalarından meydana gelmekte idi (Tuğlacı, Basım yılı bulunmuyor: 263). 1877/78 Osmanlı- Rus savaşı sırasında Trabzon iline bağlı Canik sancağı dahilindeki Çarşamba ve Bafra ovalarına Kafkasya'dan göçler olmuştur (Erkan, 1996: 145). 1909/10 yılından sonra merkezi Samsun olan Canik sancağının Trabzon vilayetinden ayrılması ile vilayetin nüfus sayısında azalış gözlenmektedir. 1327 (1909/10) yılında 1.127.537 iken 1910/11 yılında 886.645, 1913/14 yılında da 943.419 olduğu ifade belirtilmektedir (Mccarthy, 1996: 23.).

Samsun Cumhuriyet döneminde önemini sürdürmüştür. 1925 yılında; Samsun- Sivas, Ankara- Kayseri-Sivas, Keller-Malatya-Diyarbakır, Ereğli-Ankara, Samsun- Turhal, Ankara-Kayseri, Kütahya-Tavşanlı, Kayseri-Ulukışla demiryolları yapılmıştır. Bunun sonucunda Samsun'da ticari faaliyetlerde gelişme görülmektedir. 18 Aralık 1927 tarihinde kabul edilen bir anlaşma ile "Regie Generale des Chimens de Fer" şirketine ait Samsun- Sivas demiryolu yapımının imtiyaz hakkı satın alınmıştır (Arı, 1991: 609-629.; Yazıcı, 1995: 15.; Şahin, 2002: 315-329).

II. Caminin tanıtımı:

Yaycılar- Şeyh Habil köyü Camii; 16.30x 9.70 m. boyutlarında, dikdörtgen plan özelliğindedir. Mihrap duvarına paralel (?) dört sahnıdır. Doğu ve batı cephelerinde kare biçimli ahşap ayaklar üzerine oturan , üzeri çatılı revak kısmı ile kuzey yönünde 9.40x 4.70 m. ölçülerine sahip son cemaat yeri yer almaktadır. Caminin üzeri içten, düz, ahşap tavanla, dıştan kiremitli çatı ile örtülüdür (Çizim:1, Resim:1).

Yapı köşelerde dört büyük taş ve aralarda küçük taş kaideler ile ahşap giriş üzerine oturmaktadır (Resim:2). Böylelikle yapının her yönüyle hava alması sağlanmıştır. Tümüyle ahşaptan yapılan camide duvarlar, üst üste yığma tekniği ile yapılan tek parça kirişlerden meydana gelmektedir. Duvarlarda tek parça olarak yerleştirilen kiriş yaklaşık 0.15- 0.20 m. kalınlığında 0.50-0.70 m. enindedir (Kuniholm meşe ağacının kullanıldığını belirtir. Kuniholm, 1991: 127; Meşe ağacı konusunda bkz. Yaltrık ve Efe, 2000: 203-235). Genelde çivi kullanılmamış, kirişler köşelerde yörede "kara boğaz-boğaz-yaka" denilen (Keskin, 1996: 48-51.; Eruzun, 1997: 29-37.; Sümerkan, 1998: 27-34.; Çevik ve Kontar, 2000: 44-54) yöntemle birleştirilmiştir (Resim:3-5).

Güney cephesi 9.70 m. uzunluğunda olan caminin (Resim:6) mihrap kısmı, çokgen biçimli olup dışarıya 0.50 m. taşıntı yapmaktadır. Batısında 1.30x 0.15 m.

boyutlarında bir, doğusunda da 0.60x 0.15, 0.55x 0.15 m. ölçülerinde iki pencere açıklığı bulunmaktadır. Bunların altına da kapaklı 0.25x 0.15 m.lik iki küçük pencere yerleştirilmiştir.

Batı cephesi önünde 12.00 m. uzunluğundaki revak, yaklaşık olarak yarı alana kadar sürmektedir (Resim:7). Revaklar ve son cemaat yerinde kullanılan ağaçların ince ve renklerinin açık oluşu daha sonradan buraya eklendiği izlenimi vermektedir. Bu cephe oldukça sağır tutulmuş, her hangi bir açıklığa yer verilmemiştir. Son cemaat yerinin kuzey cephesini oluşturan kısmında 0.65x 0.15, 0.70x 0.15 m. boyutlarında iki pencere yer almaktadır (Resim:8).

Doğu cephesi önünde revak kısmının giriş kapı kanatları ahşap işçilikleriyle dikkati çeker. Dikdörtgen alan iki alana ayrılarak parmaklarla bölümlendirilmiştir (Resim:9,10). Asıl ibadet alanına giriş sade tutulmuştur. Girişler ile birlikte güneydoğu köşesine yakın yerde benzerine güney cephesinde rastladığımız 0.30x 0.20, 1.30x 0.20 m. ölçülerinde iki pencere yer alır (Resim:11,12) .

Caminin minaresi bulunmamaktadır. Bu konuda fikir verebilecek her hangi bir ize de rastlanılmamıştır.

Cami içten içe 11.30x 9.50 m. dir. Değişik boyutlarda ve iki tanesinin taş kaide üzerine oturduğu, dokuz ahşap sütunla, mihrap duvarına paralel (?) dört sahnalı plan özelliği göstermektedir (Çizim:1, Resim:13). Ahşap sütunlar genelde 0.30 m. çapındadır. Başlık kısmına yakın yerde incelme görülen sütunlardan orta sıradaki ikinci sütun işlemeli, diğerleri sade başlığa sahiptir. Tavanı destekleyen bezemeli yastıklar, sütunlar üzerine oturmaktadır (Resim:15). Tavanın göbek kısmında, yine sonradan yapıldığı kanısını uyandıran sarı, kırmızı ve yeşil renklerden oluşan kalem işi süslemeler yer almaktadır (Resim:14,15) .

Mahfil, caminin kuzey kesimindedir (Resim:16). Kuzeyde duvarla, güneyden ise ayaklarla desteklenmiştir. Korkuluk kısımlarının altında boydan boya uzanan ve sonradan yapıldığı izlenimi veren kalem işi süslemeler bulunmaktadır. Mahfile çıkış, doğu yönünden merdivenle sağlanmaktadır.

Mihrap 0.55 m. derinliğinde ve 1.00 m. genişliğindedir (Resim:17). Her biri 0.25 m. uzunluğunda olan çokgen yapıya sahiptir. İnce tutulan silmelerle çerçevelenen mihrapta, kavsara kısmının üzerinde dikdörtgen boş alan, olasılıkla yazıtlık yeri olmalıdır. Mihrapta her hangi bir süslemeye yer verilmemiştir.

Minber, 2.70x 0.70 m. boyutlarındadır. Her hangi bir sanatsal değeri bulunmamakta (Resim:18) sonraki onarımlarda buraya konulmuş olmalıdır .

Güneydoğu köşede bulunan vaaz kürsüsü, ahşap parmalıklarla çevrilmiş, mihrapta olduğu gibi bezemesizdir (Resim:19).

Son cemaat yeri üç ahşap direk ile iki sahına ayrılmış, kuzey yanında açılan ikinci bir giriş ile cami bölümüne geçilmektedir (Resim:20,21) .

Yaycılar- Şeyh Habil köyü Camiinin yapıldığı yılı belirten herhangi bir yazıt ya da kayıt geçmemektedir. Fakat güneydoğu ve kuzeydoğu köşelerinden alınan ahşap parçalar üzerinde (Resim:22,23) Peter Ian Kuniholm tarafından yapılan dendrokronolojik (ağaç yaş tespitine) (bu konuda bkz. Fırat, 1962: 247-255 ; Kalıpsız, 1999: 145-154.; Akkemik, 1997: 26-30), araştırmalara göre 1204, 1205 ve 1211 yılları arasına tarihlenir (Kuniholm, 1995: 183). Aynı yıllarda I. Gıyaseddin Keyhüsrev'in, 1206 yılında, Trabzon'da kurulan Komnenos Devletini yenerek Samsun, Sinop ve Kırım'a (Suğdak) uzanan ticaret yollarını açtığı bilinmektedir. Bu nedenle tarihlendirme, tarihi olaylarda da örtüşmektedir (Turan, 1993: 278-282.; Turan, 1990: 182.; Baykara, 1997: 32-35).

III. Karşılaştırma ve Değerlendirme

Yapıyla ilgili dendrokronolojik bulguların dışında fazla veri bulunmamasına karşın Yaycılar Köyü Camii ile Çarşamba İlçesi'ndeki Gökçeli Camii arasında büyük benzerliklerin olduğu görülmektedir. Çarşamba Gökçeli Mezarlığı içerisinde bulunan Göçeli (Gökçeli) Camii, yine Peter Ian Kuniholm'un yaptığı dendrokronolojik araştırmalara göre I. Gıyaseddin Keyhüsrev dönemine, 1206 (Kuniholm, 1993: 127), yılına tarihlendirilmektedir (Gökçeli Camii için bkz. Danışman, 1986: 135-144, 187-195.; Nemlioğlu, 2001: 117-125). Gökçeli Camiinin revak bölümlerinin de 1335 yılından olabileceği Peter Ian Kuniholm tarafından belirtilmektedir (Kuniholm, 1993: 127). Camiler bölgeye özgü ahşap mimarinin seçkin örneklerindedir. Yaycılar Köyü Camii'nde bezemeye rastlanmazken, Gökçeli Camii'nin tavanındaki kalem işi süslemeler bu bakımdan yine önemlidir. İncelediğimiz caminin revak kısımlarının da aynı benzerlikten yola çıkılarak 1335 yılı ya da dolaylarında yapıldığı düşünülebilir (Temel, 2000: 23.; Alparslan oğlu Hüsameddin Hasan'ın egemenlik yılları (Mehmed Yavuz ile ortaklaşa) 1394-1428 olarak verilmektedir. Yıldız, 1982: 694.; Uzunçarşılı, 1988: 154. Uzunçarşılı, Hasan Bey'in 827/1424 yılına ait vakfiyesinden söz etmektedir. Uzunçarşılı, 1988: 154). Yaycılar Köyü ve Gökçeli camileri ile Amasya- Samsun kervan yolu üzerindeki Çakallı Han (XIII. yüzyılın sonu-1271/?) (Erdmann, 1961: 77-79).; Özergin, 1965: 141-170), Orta Karadeniz bölgesinde belirlenebilen Anadolu Selçuklu dönemi yapıları arasında yer alır. Caminin yapıtıcısı hakkında gerek belgelerde gerekse yayınlarda her hangi bir bilgiye rastlamıyoruz.

İncelediğimiz cami dikine ya da boyuna yöneliş göstermekle birlikte son cemaat yeri, revaklar (?) ve tavan süslemelerinde daha sonra yapılan onarımların izleri görülmektedir. Gökçeli Camiinde olduğu gibi ahşap sütunları birbirine bağlayan kirişlerin doğu-batı yönlerinde olabileceği düşünülebilir (Çizim:2). Günümüzdeki sütun yastıklarının genelde bu yönde oluşu, bu görüşü destekler

niteliktedir. Bu nedenle caminin mihraba paralel dört sahından meydana geldiği söylenebilir.

Yaycılar- Şeyh Habil köyü Camii mihrap duvarına paralel (?) dört sahnalı oluşu yönüyle dikkati çekmektedir. Sayıları az olmakla birlikte, mihrap duvarına paralel dört sıralı camilere örnek olarak; Karaman Dikbasan (XIV. yüzyıl) (Çizim:3) ve Arapzade (Arapoğlu) (1374, 1423), (Diez vd., 1950: 35-40.; Kızıltan, 1958: 26-28.; Temizsoy ve Uysal, 1987: 103,104), camileri belirtilebilir. Mihrap duvarına paralel iki sahnalı camilere; Niğde; Afife Hanım (Hacı Dursun) Mescidi (856-1452) (Çizim:4), Burhan (Torunoğlu) Mescidi (878-1473), Şahin Ali (Şah- Ak Minare) Mescidi (XV.yüzyıl), Sır Ali Camii (XV. yüzyıl), ve Çullaz Camii (1176-1762/63) verilebilir (Çal, 2000: 11-19, 20-27, 46-56, 67-76, 57-66). Mihrap duvarına dik iki sahnalı, Terme Karacalı Camii (1170/1756, 1182/1768) (Çizim:5) (Temel, 2000: 31-34), dört sahnalı olan Beçin Orhan Camii (1330 yılının ortaları) (Çizim:6), (Ünal, 2003:127-153), Konya Meram Mescidi (805-827/1402-1424), (Kızıltan, 1955: 24), Denizli- Güney, Belenardıç (Toparan) Köyü Camii (1300-1301/1884,1885/86) (Çakmak, 1996: 11-20), altı sahnalı olan İzmir Bayındır Eski Furunlu Köyü Hacı İbrahim Camii (Çizim:7), (Çakmak, 1996: 11-20) çift sahnalı camilerin örneklerindedir.

Bölgede, özellikle Samsun ve Ordu çevresinde tümüyle ahşaptan yapılan camilere sık rastlanmaktadır. Yukarıda belirttiğimiz Gökçeli Camii (Resim:24) dışında, Çarşamba'da Ordu Köyü (1302) Camii (Yılmaz, 2001), Terme'de Aşağı Söğütlü Camii (XVIII. yüzyılın sonu, XIX. yüzyılın başı), Karacalı Camii (1170/1756, 1182/1768), (Temel, 2000: 22-34), tümüyle ahşaptan yapılan camilerdendir. Karadeniz Bölgesi'nden doğuya doğru ilerledikçe ahşap mimari yanında, taşın da yer almaya başladığı görülmektedir. Taş ve ahşaptan yapılan camilere örnek olarak Trabzon Çaykara İlçesi Çambaşı Köyü Hacı Ömerli Camii (1261/1845), Çamlıbel Köyü Merkez Camii (1305/1894), Taşkiran Köyü Camii (XIX. yüzyıl) (Resim:25), Çaykara İlçesi Uzungöl Köyü Filak Mah. Camii (XIX. yüzyıl), Hayrat İlçesi Dereyurt Merkez Eski Camii (1247/1832), (Sümerkan ve Okman, (1999): 16-18, 21,22, 37,37), Of İlçesi Ağaçalı Köyü Camii ahşabın ağırlıkta kullanıldığı (1181/1767) (Resim:26), (Karpuz, 1992a: 20-24) camilerdendir. Tümüyle ahşaptan olana ise Of İlçesi Bölümlü Beldesi Kaban Mescidi (1284/1868) (Resim:27) (Sümerkan ve Okman, (1999): 50) yine verilebilir. Rize'de; Fındıklı -Meyveli Camii (1288/1871), Hemşin Düz mahalle Camii (1302/1884), İkiizdere- Şimşirli Köyü Camii (1274/1857), Güneyce Hacı Şeyh Camii (1304/1887) (Resim:28), Kalkandere- M. Hoca, Zıvane Köprüsü Camii (1250/1834), (Karpuz, 1992b, 54,59, 62-66) belirtilebilir.

Anadolu'da Selçuklu dönemi içerisinde Konya Sahip Ata (656/1258), Afyon Ulu (671/1271-72), Sivrihisar Ulu (673/1275), Ankara Arslanhane (689/1290), Beyşehir Eşrefoğlu (696/1296), Ayaş Ulu (XIII. yüzyılın sonu-XIV. yüzyılın başları), (Ahşap destekli camiler konusunda bkz Otto-Dorn, 1957: 59-88.; Otto-Dorn, 1967:161-168.; Kuran, 1972: 179-186.; Karamağaralı, 1982: 49-52.; Öney, 1990: Altınsapan, 1990: 23-28.; Karamağaralı, 1993: 53-59.; Kuran, 1995: 33-41.; Altınsapan, 1999: 23-28.; Erdemir, 1999:19-81.) camileri ahşap desteklidirler. Fakat Yaycılar- Şeyh Habil köyü Camii, tümüyle ahşaptan yapıldığı için söz konusu camilerden ayrılmaktadır.

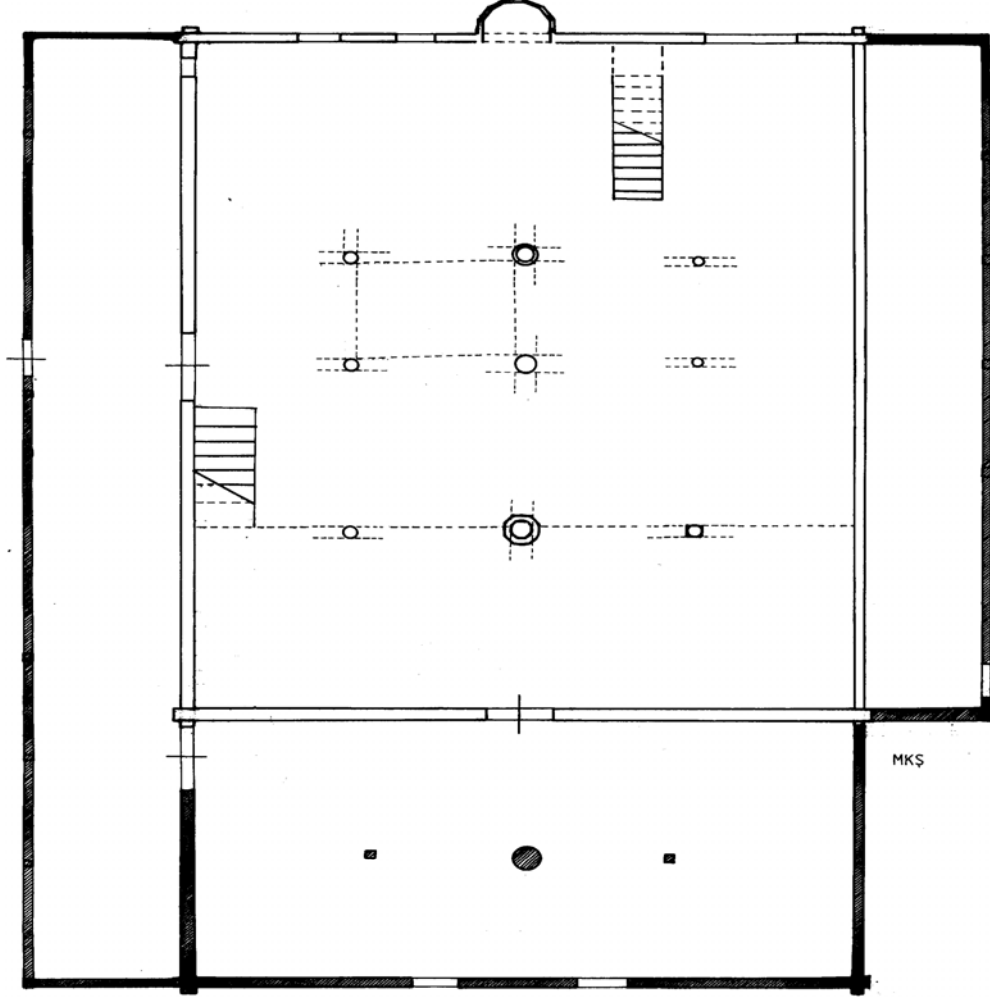
Caminin dikkati çeken bir yönü de minaresinin bulunmamasıdır. Günümüzdeki son cemaat yerinin sonradan yapıldığını kabul edilirse, ilk yapımda son cemaat yerinin olmadığı sonucu ortaya çıkmaktadır. Bu uygulama da Anadolu Selçuklu döneminde dikine planlı camilerin genel bir özelliğidir (Şahin, 1995:), Gökçeli (Nemlioğlu, 2001:120) ve Terme Karacalı (Temel, 2000: 31-33) camilerinin de orijinalinde minareye yer verilmemiştir. Amasya Burmalı Minare (1237-1248) ve Amasya Gökmedrese (665/1266-67) camilerinde de minarenin orijinalde olmayışı, bölgesel bir özellik olarak belirtilebilir.

Sonuç olarak, Yaycılar- Şeyh Habil Köyü Camii (1204-1211) dört sahınlı planı, tümüyle ahşaptan yapılması, minaresinin olmayışı ile Anadolu Selçuklularının Orta Karadeniz bölgesinde dikkati çeken bir yapıdır.

Abstract: The Mosque of Yaycılar – Şeyh Habil village, Çarşamba- Samsun is one of the structures arousing attention with its plan and architectural characteristics. It is in- depth planned and it has four aisles running parallel to the mihrab wall. It gives importance to the mosque as the number of double-aisle mosques is less in the periods of the Anatolian Seljuk, Emirate Period and the Ottoman. On the other hand, it reflects the local characteristic as it was wholly constructed with wood. Although the mosque has been variously restored till to date, its orijinal parts are in the majority.

The mosque has an outstanding place in the Anatolian Seljuk period as it was wholly constructed with wood besides its plan characteristic.

Key Words: The Mosque of Yaycılar-Şeyh Habil Village

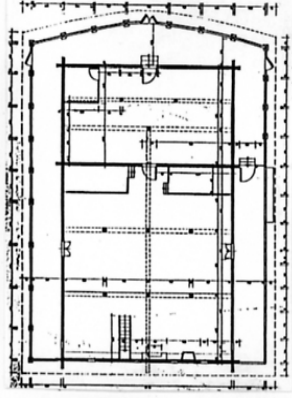


0 1 2 3 5m

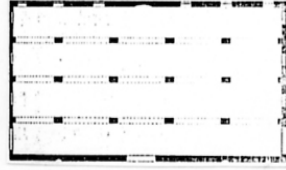
■ Sonradan eklenen bölümler



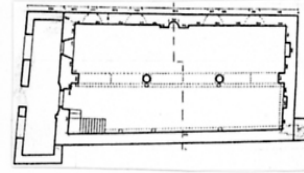
Çizim:1 Samsun- Çarşamba İlçesi Yayıcaları- Şeyh Habîb köyü camisi (M.K. Şahin)
1/50 ölçeğinden kopyülükerek



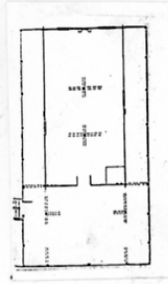
Çizim:2 Samsun- Çarşamba İlçesi Gökçeli Camisi planı (G. Danışman'dan).



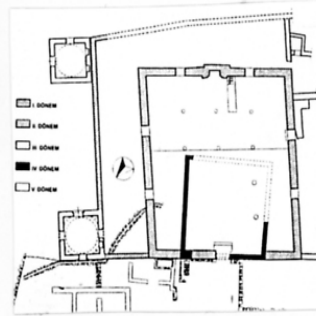
Çizim:3 Karaman Dikbasan Camisi (A. Kızıltan'dan).



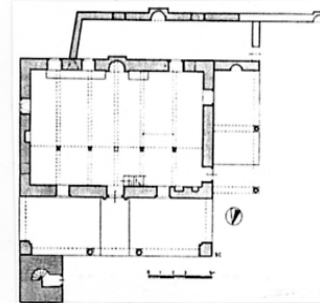
Çizim:4 Niğde Afifi Hanım (Hacı Dursun) Mescidi planı (H. Çal'dan).



Çizim:5 Samsun- Terme Karacalı Camisi planı (Z. Temel'den).



Çizim:6 Milas- Beçin Orhan Camisi planı (R.H. Ünal- Y. Demiralp'ten)



Çizim:7 İzmir- Bayındır Eski Furunlu Köyü Hacı İbrahim Camisi planı (Ş. Çakmak'tan)



Resim:1 Samsun, Yaycılar- Şeyh Habil köyü camisinin kuzeydoğudan genel görünümü.



Resim:2 Caminin köşelerde ve aralarda kalaslar üzerine oturduğu havalandırma düzeni.



Resim:3 Karaboğaz yöntemi ile kalasların birleştirilmesinden görünüm. Güneybatı köşesi.



Resim:4 Karaboğaz yöntemi ile kalasların birleştirilmesinden görünüm. Kuzeydoğu köşesi.



Resim:5 Doğu cephesinden görünüm.



Resim:6 Güney cephesi.



Resim:7 Batı cephesi ve revak kısmı.



Resim:8 Kuzey cephesi önüne eklenen son cemaat yerinin kuzeydoğudan görünümü.



Resim:9 Doğu cephesinde revak kısmı.



Resim:10 Doğu cephesinde revak girişi.



Resim:11 Doğu cephesi.



Resim:12 Doğu cephesinde alt sırada yer alan kare biçimli pencere



Resim:13 Caminin içerisinden görünüm.



Resim:14 Tavanda ve tavanı destekleyen yastıklar üzerinde sonradan yapılan süslemeler.



Resim:15 Tavanda sonradan yapılan süslemelerden diğer görünüm.



Resim:16 Mahfil ve sonradan yapılan süslemelerden görünüm.



Resim:17 Mihraptan görünüm.



Resim:18 Minberden görünüm.



Resim:19 Vaaz kürsüsünden görünüm.



Resim:20 Caminin harim kısmından son cemaat yerine geçişi sağlayan kuzey girişi.



Resim:21 Son cemaat yerinin içeriden görünümü.



Resim:22 Dendrokronoloji yöntemi ile 1204, 1205 ve 1211 yıllarının belirlendiği ağaç kesiti.



Resim:23 Dendrokronoloji yöntemi ile 1204, 1205 ve 1211 yıllarının belirlendiği diğer ağaç kesiti.



Resim:24 Samsun- Çarşamba İlçesi Gökçeli Camisi genel görünümü.



Resim:25 Trabzon- Çaykara İlçesi Taşkıran Köyü Camisi
(M. Reşat Sümerkan- İ. Okman'dan).



Resim:26 Trabzon- Of İlçesi Ağaçlı Köyü Camisi
(H. Karpuz'dan).



Resim:27 Trabzon- Of İlçesi Bölümlü Beldesi
Kaban Mescidi (M. Reşat Sümerkan- İ. Okman'dan).



Resim:28 Rize- İkizdere İlçesi Güneyce- Hacı Şeyh Camisi
(H. Karpuz'dan).

Kaynakça

- Akkemik Ünal, (1997), “Dendrokronoloji ve Ahşap Mimarideki Önemi”, *Arkitekt*, Nisan, S., 448, ss.26-30.
- Alkım, Uğur Bahadır- Alkım, Handan- Bilgi, Önder (1988), **İkiztepe-I Birinci ve İkinci Dönem Kazıları (1974-1975)**, Türk Tarih Kurumu Yay., Ankara.
- Altınsapan, Erol (1990), “Sivrihisar’da Selçuklu Eserleri”, *Eskişehir I. Selçuklu Eserleri Semineri Bildirileri*, Eskişehir Valiliği Yay., Eskişehir, 1990, ss. 23-28.
- Altınsapan, Erol (1999), **Ortaçağ’da Eskişehir ve Çevresinde Türk Sanatı**, Anadolu Üni. Ed. Fak. Yay., Eskişehir, 1999.
- Arı, Kemal (1991), “Samsun- Çarşamba Demiryollarının Temel Atma Töreni ve Reisicumhur Gazi Mustafa Kemal Paşa’nın Samsun Gezisi”, *Atatürk Araştırma Dergisi*, C.VII, S.21, Temmuz, ss.609-629.
- Baykara, Tuncer (1997), **I. Gıyaseddin Keyhüsrev (1164-1211) Gazi- Şehit**, Türk Tarih Kurumu Yay., Ankara.
- Bayram, Mikail (1988), “Pervaneoğulları Zamanında İlmi Çalışmalar”, *Birinci Tarih Boyunca Karadeniz Kongresi Bildirileri- 13/17 Ekim 1986*, Ondokuz Mayıs Üni. Eğitim Fak. Dergisi, Samsun, ss.383-387.
- Bilgi, Önder (1990), “Bafra- İkiztepe Kazılarının Işığında Samsun Bölgesinin Protohistoryası”, *İkinci Tarih Boyunca Karadeniz Kongresi Bildirileri (Uluslararası-I) 1-3 Haziran 1988*, Ondokuz Mayıs Üni. Eğitim Fak. Dergisi (Özel Sayısı-2), Samsun, 1990, ss.1-2.
- Bilgi, Önder (2001), **Prohistorik Çağ’da Orta Karadeniz Bölgesi Madencileri Hind- Avrupalıların Anavatanı Sorununa Yeni Bir Yaklaşım/ Prohistoric Age Metallurgist of the Central Black Sea Region- A New Perspective on the Questions of the Indo- Europeans Original Homeland**, Tarih- Arkeoloji- Sanat ve Kültür Mirasını Koruma Vakfı, İstanbul.
- Çakmak, Şakir (1996), “Eski Furunlu Köyü Hacı İbrahim Camii (Bayındır/İzmir)”, Ege Üni. Ed. Fak. *Sanat Tarihi Dergisi*, S.VIII, Ege Üni. Ed. Fak. Yay., İzmir, ss.11-20.
- Çakmak, Şakir (2003), “Belenardıç (Toparan) Köyü Camii (Güney/Denizli)”, Ege Üni. Ed. Fak. *Sanat Tarihi Dergisi*, S.XII, Ege Üni. Ed. Fak. Yay., İzmir, ss.127-153.
- Çal, Halit (2000), **Niğde Şehrindeki Ahşap Tavanlı Camiler ve Mescitler**, Kültür Bakanlığı Yay., Ankara.
- Çevik, Sonay-Kontar, Zehra (2000), “Artvin İli Kırsal Yerleşmelerinde Konut ve Yakın Çevresi”, *Arkitekt*, Mart, S.473, ss.44-54.;
- Dak, Mustafa (1989), **Samsun ve İlçeleri**, Evren Ofset, Ankara.

- Danışman, H.H. Günhan (1986), “Samsun Yöresi Ahşap Mimarisinin Gelenekselliği- Bafra, İkiztepe Arkeolojik Verilerinin Işığında Çarşamba, Gökçeli Camiinin İncelenmesi”, *IX. Türk Tarih Kurumu 21-25 Eylül 1981 Kongreye Sunulan Bildiriler, C.1*, Ankara, ss.135-144, 187-195.
- Darkot, Besim (1993), “Samsun” mad., *İslam Ansiklopedisi, C.10*, Milli Eğitim Basımevi, İstanbul, ss.172-178.
- Diez, Ernest- Aslanapa, Oktay - Koman, M.Mesut (1950). **Karaman Devri Sanatı**, İÜ Ed. Fak. Yay., İstanbul.
- Dinçol, M.Ali (1982), “Hititler Öncesinde Anadolu”, *Anadolu Uygarlıkları Ansiklopedisi, C.1*, Görsel Yay., İstanbul, ss.12-16.
- Erdemir, Yaşar (1999), **Beşşehir Eşrefoğlu Süleyman Bey Camii ve Külliyesi**, Beşşehir Vakfı Yay., Beşşehir.
- Erdmann, Kurt (1961), **Das Anatolische Karavansaray Des 13. Jahrhunderts**, Teil:I., İstanbuler Forshungen, Band:21, Berlin.
- Erkan, Süleyman (1996), **Kırım ve Kafkasya Göçleri (1878-1908)**, Karadeniz Teknik Üni. Yay., Trabzon.
- Eruzun, Cengiz (1997), “Ahşabın Kimlik Bulduğu Doğu Karadeniz Mimarisi”, *Sanatsal Mozaik, Yıl:2, S.24*, Ağustos, ss.29-37.
- Fırat, Fehim (1962), **Dendrometri**, 3. Baskı, İÜ Orman Fak. Yay., İstanbul.
- Halil Edhem (Eldem) (1333-34), “Merzifon’da Pervane Muineddin Süleyman Namına Bir Kitabe”, *Tarih-i Osmani Encümeni Mecmuası, VIII/43-48*, ss.42-52.
- Halaçoğlu, Yusuf (1982), “Osmanlı Tarihi- Başlangıçtan 1774’e Kadar”, *Anadolu Uygarlıkları Ansiklopedisi, C.4*, İstanbul, ss.696-854
- Kalıpsız, Abdülkadir (1999), **Dendrometri**, İÜ Orman Fak. Yay., İstanbul.
- Karamağaralı, Beyhan (1993), “Ayaş Ulu Camii”, *Tarihte- Günümüzde Ayaş ve Bünyamin Ayaşı Sempozyumu, 2-4 Temmuz 1993, Bildiriler*, Ankara., ss.53-59.
- Karamağaralı, Haluk (1982), “Sahip Ata Camii’nin Restitüsyonu Hakkında Bir Deneme”, *Rölöve ve Restorasyon Dergisi, S.3*, 1982, ss.49-52.
- Karpuz, Haşim (1992a), “Of İlçesi’nde Ağaçlı Köyü Camii”, *Lale Dergisi, S.8*, Haziran, ss.20-24.
- Karpuz, Haşim (1992b), **Rize**, Kültür Bakanlığı Yay., Ankara.
- Kaymaz, Nejat (1970), **Pervane Mu’inüd-din Süleyman**, AÜ DTCF Yay., Ankara.
- Keskin, Metin (1996), “Batı Karadeniz Dağ Köyleri”, *Arkitekt, S.441*, ss.48-51.
- Kızıltan, Ali (1958), **Anadolu Beyliklerinde Cami ve Mescitler**, İstanbul.

- Kuniholm, Peter Ian (1991), "A 1503- Year Chronology For The Bronz And Iron Ages: 1990-1991 Progress Report Of The Aegean Dendrochronology Project", *VII. Arkeometri Sonuçları Toplantısı Çanakkale 27-31 Mayıs 1991*, KB Anıtlar ve Müzeler Genel Müdürlüğü, Ankara, ss.121-130.
- Kuniholm, Peter Ian (1995), "Aegean Dendrochronology Project: 1993-1994", *XI. Arkeometri Sonuçları Toplantısı 29 Mayıs- 2 Haziran 1995 Ankara*, KB Anıtlar ve Müzeler Genel Müdürlüğü, Ankara, s.181-187.
- Kuran, Aptullah (1972), "Anadolu'da Ahşap Sütunlu Selçuklu Mimarisi", *Malazgirt Armağanı*, Türk Tarih Kurumu Yay., Ankara, ss.179-186.
- Kuran, Aptullah (1995), "Anadolu Selçuklu Ulu Camileri", *IV. Milli Selçuklu Kültür ve Medeniyeti Semineri Bildirileri*, 25-26 Nisan 1994, SÜ Selçuklu Araştırmaları Merkezi Yay., Konya, ss.33-41.
- Mccarthy, Justin (1998), **Müslümanlar ve Azınlıklar**, (çev. B. Umar), İnkılap Yay., İstanbul.
- Merçil, Erdoğan (1993), **Müslüman Türk Devletleri Tarihi**, Türk Tarih Kurumu Yay., Ankara.
- Memiş, Ekrem (1990), "MÖ. 2. Binyılda Hitit- Gaşka Münasebetleri", *İkinci Tarih Boyunca Karadeniz Kongresi Bildirileri (Uluslar arası-1)*, 1-3 Haziran 1988, Ondokuz Mayıs Üni. Eğitim Fak. Özel Sayısı-2, Samsun, 1990, s.103-110.
- Nemlioğlu, Candan (2001), "Göçeli (Gökçeli) Camii", *I. Uluslararası Selçuklu Kültür ve Medeniyeti Semineri Bildirileri*, SÜ Selçuklu Araştırmaları Merkezi Yay., Konya, ss.117- 521.
- Oral, M.Zeki (1956), "Durağan ve Bafra'da İki Türbe", *Bellekten*, C.XX, S.79, Temmuz, ss.385-410
- Ostrogorsky, Georg (1986), **Bizans Devleti Tarihi**, 2. Baskı, (çev. F. Işıltan), Türk tarih Kurumu Yay., Ankara.
- Otto-Dorn, Katherina (1957), "Seldschukische Holsaulenmoscheen In Kleinasien", *Aus Der Welt Islamischen Kunst, Festschrift Ernst Kühnel*, Berlin, ss.59-88.
- Otto-Dorn, Katherina (1967), "Die Ulu Dschami in Sivrihisar", *Anadolu (Anatolia)*, S.IX, 1965, AÜ DTCF Yay., Ankara, ss. 161-168.
- Öney, Gönül (1990), **Ankara Arslanhane Camii**, Kültür Bakanlığı Yay., Ankara.
- Özergin, M.Kemal (1965), "Anadolu'da Selçuklu Kervansarayları", İÜ Ed. Fak. *Tarih Dergisi*, S.20, İÜ Ed. Fak. Yay., ss.141-170.
- Özsait, Mehmet (1982a), "Anadolu'da Hellenistik Dönem", *Anadolu Uygarlıkları Ansiklopedisi*, C.2, Görsel Yay., İstanbul, ss.334-378.
- Özsait, Mehmet (1982b), "Anadolu'da Roma Egemenliği", *Anadolu Uygarlıkları Ansiklopedisi*, C.2, Görsel Yay., İstanbul, ss.380-416.

- Ramsay, W.M (1960), **Anadolu'nun Tarihi Coğrafyası**, (çev. M. Pektaş), Milli Eğitim Basımevi, İstanbul.
- Safran, Mustafa (1988), "XIII. ve XIV. Yüzyıllarda Karadeniz Limanlarının Ticari ve Tarihi Önemi", *Birinci Tarih Boyunca Karadeniz Kongresi Bildirileri-13/17 Ekim 1986*, Ondokuz Mayıs Üni. Eğitim Fak. Dergisi, Samsun, ss.459-462.
- Sarcan, Ali (1966), **Samsun Tarihi**, Kültür Matbaası, Ankara.
- Sevim, Ali- Yücel, Yaşar (1989), **Türkiye Tarihi –Fetih, Selçuklu ve Beylikler Dönemleri**, Türk Tarih Kurumu Yay., Ankara.
- Sevin, Veli (1982), "Anadolu'da Yunanlılar", *Anadolu Uygarlıkları Ansiklopedisi*, C.1-2, Görsel Yay., İstanbul, ss.210-246.
- Sümerkan, M.Reşat (1998), "Trabzon'da Köy ve Yayla Mimarisi", *Arkitekt*, Mart, S.458, ss.27-34.
- Sümerkan, M. Reşat – İbrahim Okman (1999), **Kültür Varlıklarıyla Trabzon**, İl Kültür Müdürlüğü Yay., Trabzon.
- Şahin, M.Kemal (1995), **Anadolu'da Selçuklu Dönemi Camilerinin Çözümlemeli Plan İrdemesi**, Atatürk Üni. Sosyal Bilimler Ens. Yayınlanmamış Y. Lisans tezi, Erzurum.
- Şahin, M.Kemal (2002), "Aydın İlindeki Tarihi İstasyon Binaları Üzerine Bazı Gözlemler", **Birinci Uluslararası Aşağı Menderes Havzası Tarih, Arkeoloji ve Sanat Tarihi Sempozyumu, 15-16 Kasım 2001-Söke/Türkiye, Tebliğler**, İzmir, ss.315-329.
- Temel, Zerrin (2000), **Samsun Terme ve Çarşamba'da Bulunan 3 Ahşap Camii**, Atatürk Üni. Fen-Ed. Fak. Sanat Tarihi Böl. Yayınlanmamış Öğrenci Tezi, Erzurum.
- Temizsoy, İlhan- Uysal, Vehbi (1987), **Karaman**, Karaman Müzesi Eski Eserlerini Koruma ve Yaşatma Derneği Yay., Konya.
- Tuğlacı, Pars (?), **Osmanlı Şehirleri**, Milliyet Yay., (Basım yeri ve yılı bulunmuyor.).
- Turan, Osman (1973), "Selçuk Devrine Aid Köy Satışı Hakkında Bir Vesika", *Vakıflar Dergisi*, S.X, Ankara, ss.127-131.
- Turan, Osman (1993), **Selçuklular Zamanında Türkiye**, 3. Baskı, Boğaziçi Yay., İstanbul.
- Turan, Refik (1990), "Selçukluların Karadeniz Siyaseti", *İkinci Tarih Boyunca Karadeniz Kongresi Bildirileri (Uluslararası-I) 1-3 Haziran 1988*, Ondokuz Mayıs Üni. Eğitim Fak. Dergisi Özel Sayı-2, Samsun, ss.178-184.

- Turan, Şerafettin (1988), “Karadeniz Ticaretinde Anadolu Şehirlerinin Yeri”, *Birinci Tarih Boyunca Karadeniz Kongresi Bildirileri- 13/17 Ekim 1986*, Ondokuz Mayıs Üni. Eğitim Fak. Dergisi Samsun, ss.147-158.
- Umar, Bilge (2000), **Karadeniz Kappadokia’sı (Pontos)**, 2. Baskı, İnkılap Yay., İstanbul.
- Uzunçarşılı, İ.Hakkı (1988), **Anadolu Beylikleri ve Akkoyunlu, Karakoyunlu Devletleri**, Türk Tarih Kurumu Yay., Ankara.
- Ünal, R. Hüseyin (2003), “Beçin 1999 Kazısı”, Ege Üni. Ed. Fak. Sanat Tarihi Dergisi, S.XII, Ege Üni. Ed. Fak. Yay., İzmir, ss.127-153.
- Yaltırık, Faik- Efe, Asuman (2000), **Dendroloji**, İÜ Orman Fak. Yay., İstanbul.
- Yazıcı, Necdet (1995), “Demiryollarının Dünü, Bugünü ve Geleceği-10”, *Kardelen Dergisi*, S.13, Kasım- Aralık, 1995, ss.14-17.
- Yıldız, H.Dursun (1982), “Anadolu Türk Tarihi”, *Anadolu Uygarlıkları Ansiklopedisi*, C.4, Görsel Yay., İstanbul, ss.620-694.
- Yılmaz, Emine (2001), “Tacüddinoğulları Beylerinden Günümüze Açılan Pencere Ordu Köyü”, *Barış Gazetesi*, 22.5.2001.
- Yolalıcı, M.Emin (1998), **XIX. Yüzyılda Canik (Samsun) Sancağı’nın Sosyal ve Ekonomik Yapısı**, Türk Tarih Kurumu Yay., Ankara.
- Yuvalı, Abdülkadir (1990), “XIII. Yüzyılda Karadeniz Ticareti”, *İkinci Tarih Boyunca Karadeniz Kongresi Bildirileri (Uluslararası-I) 1-3 Haziran 1988*, Ondokuz Mayıs Üni. Eğitim Fak. Dergisi Özel Sayısı-2, Samsun, s.233-240.