

## KONYA HOCA AHMET FAKİH ZAVİYESİ EVRESİNDE OLUŐAN YAPI TOPLULUĐU

Mustafa YILDIRIM\*

### ZET

Hoca Ahmet Fakih hakkındaki bilgiler eŐitli menakıbnameler'de gemekte-  
dir. Kendisine iki eser etfedilir. Bunlardan birincisi *arh-name*, ikincisi ise, *Kitab-ı  
Evsaf-ı MesacidiŐ-Őerife*dir. Evhadddin Kirmani'nin halifesi olabileceĐi grŐnden  
hareketle, kendisine ait zaviyede hizmet veriyordu ve vefatından sonra da trbesi  
buraya yapılmıŐtır. Daha sonra bir mescit yapımıyla buradaki yapı topluluĐunun n-  
vesi oluŐturulmuŐtur. Zaman ierisinde aynı havzaya, Karatay Mescidi ve ŐekerfuruŐ  
Trbesinin de yapılmasıyla, bugnk durumu ortaya ıkmıŐtır.

Biz, bu yapı topluluĐunun, tarihten gnmze bir deĐerlendirmesini yap-  
maya alıŐtık. Metin ierisinde gnmze kadar ulaŐamayan nemli unsurlardan da  
bahsettik. Avlu kısmındaki mezar taŐlarını da okuyarak alıŐmamızı detaylandırdık.  
Sonunda da resimler ve plan ilave ederek konu hakkında grsel bir tanıtım yapma-  
ya alıŐtık.

**Anahtar Kelimeler:** Hoca Ahmet Fakih, sanat, mimari

### ARCHITECTURAL BUILDINGS AROUND HODJA AHMED FAQIH ZAVIYE (LODGE) IN KONYA

The accounts about Hoca Ahmet Fakih can be found in various  
"menakıbname"s. Two Works are attributed to him. One is *arh-name*, and the  
other one is *Kitab-ı Evsaf-ı MesacidiŐ-Őerife*. As he is said to be one of the disciples  
of Evhadddin Kirmani in his own "zaviye", his tomb was constructed in this place.  
Later, a "mescit" was added and this is regarded as the core of the contractions  
there. In time, Karatay Mescid and ŐekerfuruŐ Tomb were added, and thus, the  
present construction appeared.

This study aims to evaluate these structures historically. The study also co-  
vers some items that have not come to date. This paper also includes the texts on  
the headstones of the graves here. The visual aspect of the study includes the pic-  
tures and plans related to this construction site.

**Key words:** Hodja Ahmet Faqih, art, architecture

\* Yrd. Do. Dr., S.. İlahiyat Fakltesi, Trk İslam Sanatları Anabilim Dalı Đretim yesi. e-mail:  
myildirim@selcuk.edu.tr

## GİRİŞ

Bu araştırma, Hoca Ahmet Fakih adına oluşturulan ve çevresinde meydana gelen yapı topluluğunun daha önce etraflıca ele alınmaması nedeniyle yapılmıştır. İbrahim Hakkı Konyalı, bu konuya kısaca değinmiştir ama sadece bir genel tanımdan ibarettir. Bizim amacımız, aynı avlu içerisinde olmaları sebebiyle yapıların tümünün, “Hoca Ahmet Fakih Külliyesi” diye anılmasından dolayı yapılan yanlışlığı düzeltmektir. Öncelikle burası bir külliye değildir. Çünkü bilindiği gibi külliyeler baştan itibaren planlanmış yapılardır. Halbuki burası zaman içerisinde yapılaşmıştır. Bu sebeple belki “manzume” denebilir. Ayrıca mimarlık ve sanat açısından değeri olan yapıların, detaylı bir şekilde tanımlanması ve mezar taşlarının da okunmasıyla bu konuda geniş bir malumat vermeye çalışılacaktır.

Çalışmamızda, Hoca Ahmet Fakih’in kimliği ve eserleri konusuna değinerek, başka Ahmet Fakih’lerle karıştırılıyor olmasına dikkat çektik. Mevcut yapıların durumunu ele alırken de dıştan içe doğru bir yol takip etmeyi benimsedik. Çünkü yapı topluluğunun kuzey tarafındaki ana yola bakan duvar kısmı üzerinde kapı, pencere, sebil, sarnıç ve çeşme gibi mimari ve sanatsal özellikleri olan unsurlar mevcuttur. Böylesine görsel boyutu olan bir alanda araştırma ve inceleme yaparken, öncelikle ifade edilmesi gereken yapıları takip ederek, bahçe boyunca mescit ve türbeye varıncaya kadar yerleşmiş olan mezar taşlarını da aynı sıralama anlayışı içerisinde değerlendirdik. Daha sonra da sırayla diğer yapı unsurlarını ele almaya gayret ettik.

## I. HOCA AHMET FAKİH

### I. 1. Hayatı

Hoca Ahmet Fakih hakkındaki bilgiler çeşitli menakıbnamelerde geçmektedir. Ahmet Eflâkî (ö.1360) *Menakibu'l-Arifin* adlı eserinde Hoca Ahmet Fakih’ten şöyle bahseder: “Arkadaşların bilginlerine göre, Sultan Veled günün birinde şöyle buyurdu: Tanrıya kulluk edenlerin padişahı bizim Fakih Ahmet (r.a) , Baha Veled’in yanında fıkıh ilmini öğrenmeye çalışıyordu. Bu saf yürekli bir Türktü. Aynı zamanda da Baha Veled in mürîdiydi. Benim büyükbabamın bir nazarının feyzi ile eşsiz bir bilgin oldu. Kendisine öyle bir hal geldi ki, (sonunda) kitabı elinden attı, perişan bir hal aldı, başını alıp dağlara gitti. Hayret ve kudret denizlerine daldı. Yıllarca dağlarda dolaştı. Riyazetler çekti, nihayet Veys-i Karani hazretlerinin sırrı bu şanlı, şerefli Fakih’te insan şekline büründü. Tamamiyle delirmiş ve aklı kapılmış bir hale geldi. Bazı kimseler, Onun bu halini ve deliliğini Baha Veled’den sordular. O’da “ bu adam, seyyid-i sırdan’ın bizim büyük kadehlerimizden içtiği (marifet) şarabından ancak bir damla içmiştir.” dedi.

Bunun gibi babam (Mevlana Celalettin ) hazretleri de bir gün ‘ Ahmet Fakih’in sarhoşluğu, efendimiz Şemseddin-i Tebrizi’nin sarhoşluk denizi yanında bir kokudan ibarettir!’ buyurdu<sup>1</sup>

Menkıbeden anlaşıldığı üzere Eflâkî, Hoca Ahmet Fakih’i Mevlana’nın babası Bahauddin Veled (ö.1231)’in hem talebelerinden, hem de müritlerinden ve onun yanında ilim tahsili sırasında cezbe kapılarak dağlara çıkmış olan, sonra Sultan-ul Ulema ölünce şehre inmiş bir derviş olarak görmektedir. Öldüğünde ise Eflâkî’ye göre Hoca Ahmet Fakih’in cenaze namazını Mevlana kaldırmıştır.<sup>2</sup>

Hoca Ahmet Fakih hakkında bir diğer bilgi kaynağı da Hacı Bektaş Veli (ö.1338) ’nin *Vilayetname* adlı eseridir. *Vilayetname*’deki menkıbede de şöyle anlatılır. “ Hacı Bektaş Veli, ertesi gün; gün doğarken Hacı Ahmet Yesevi’den izin alıp yola düştü. Orada bulunan erenlerden biri, ortada yanan ateşten bir odun alıp Rum ülkesine doğru attı. Rum’daki erenler ve gerçeklerden biri bu odunu tutsun, Türkistan erenlerinin Rum’a gönderdikleri erenlere malum olsun’ dedi. O odun dut ağacıydı. Konya’da Emir Cem Sultan’ın halifesi Hak Ahmet Sultan, dutu Hacı Bektaş Tekke’sinin önüne dikti. O ağaç hala durur ,yukarı ucu yanık-tır.<sup>3</sup> İbrahim Hakki Konyalı’da Hoca Ahmet Fakih bahçesindeki dut ağacından ve burayı ziyaret eden Bektaşilerden bahseder.<sup>4</sup>

Günümüzde de bahçedeki dut ağaçları dikkat çekmektedir. Ancak Bektaşilerin ziyaretleri söz konusu değildir.

*Vilayetname*’deki menkıbeden de anlaşıldığı üzere Hoca Ahmet Fakih’ten Emir Cem Sultan’ın halifesi olarak bahsedilir.

Hoca Ahmet Fakih hakkındaki bir önemli menkıbe de Evhadüddin Kirmani (ö.1238)’nin menakibnamesinde geçer<sup>5</sup>. Buradan Hoca Ahmet Fakih’in Evhadüddin Kirmani’nin müridi olduğu belirtilir.

## I.2. Hoca Ahmet Fakih’e Atfedilen Eserler

Hoca Ahmet Fakih’e atfedilen edebiyat dünyasında bazı eserler vardır. Bunların ilki olan *Çarh-name* ile Fuat Köprülü, Hoca Ahmet Fakih’i ilk Türkçeci şair olarak edebiyat dünyasına tanıtmıştır.<sup>6</sup> Daha sonra da Mecdut Mansuroğlu tarafından şiir transkribe edilerek yayınlanmıştır.<sup>7</sup> Hoca Ahmet Fakih, 13. yüzyıl Türk edebiyatının ilk temsilcileri arasında kabul edilmektedir. Semih Tezcan, *Çarh-name*’nin en erken 1350’den sonra yazılmış olması gerektiğini belirterek,

<sup>1</sup> Eflâkî, *Ariflerin Menkıbeleri*, (çev. Tahsin Yazıcı) İstanbul 1986, s. 452-453.

<sup>2</sup> Sertkaya, “Ahmet Fakih” *DİA*, İstanbul 1989, II, 66.

<sup>3</sup> Hacı Bektaş Veli, *Vilayetname*, (haz. Abdülbaki Gölpınarlı), İstanbul 1985, s. 16-17.

<sup>4</sup> Konyalı, *Abideleri ve Kitabeleri ile Konya Tarihi*, Konya 1997, s. 395.

<sup>5</sup> Bayram, *Şeyh Evhadüddin Kirmani ve Evhadiyye Tarikatı*, Konya 1993, s.100.

<sup>6</sup> Köprülü, “Ahmet Fakih”, *Türk Yurdu*, İstanbul 1996, IV, 289-295.

<sup>7</sup> Ahmet Fakih, *Çarh-Name*, İstanbul 1956.

Hoca Ahmet Fakih'in 14. yüzyıl şairlerinden olduğunu kabul etmektedir.<sup>8</sup> Osman Fikri Sertkaya'ya göre de *Çarh-name*'nin şairi Eflâkî'nin anlattığı Hoca Ahmet Fakih değildir.<sup>9</sup>

Hoca Ahmet Fakih'e atfedilen bir diğer eser de Hasibe Mazıoğlu tarafından ilim alemine duyurulmuş olan *Kitab-ı Evsaf-ı Mesacidi's-Şerife* adlı eserdir.<sup>10</sup> Konusu bir gurup arkadaşıyla hacca giden Ahmet Fakih'in bu gezi sırasında gördüğü Mekke, Medine, Kudüs, Şam gibi kentleri ve oralarda ziyaret ettiği kutsal yerleri anlatır. Hoca Fakih buralarda gördüğü yapıların kapı sayıları ve merdivenlerin kaç basamak olduğu gibi detaylı bilgiler sunmuştur.<sup>11</sup>

### I.3. Hoca Ahmet Fakih'in Gerçek Kişiliği

Şimdiye kadar okuduğumuz menkıbelerde meczub bir kişiliği olduğu dikkat çeken, ölüm tarihi 1221 olan, Eflâkî'nin anlattığı Hoca Ahmet Fakih'in böyle eserler yazmayacağı görüşü ağır basmaktadır. Yine Eflâkî'nin anlattığı, Hoca Ahmet Fakih'in farklı bir kişi olması gerekliliği, Mevlana ve babası Sultan-ül Ulema'nın Konya'ya geliş tarihinden anlaşılmaktadır. Şöyle ki, Hoca Ahmet Fakih'in türbesindeki mezar kitabesinde ölüm tarihi olarak 1221 yazmaktadır. Sultan-ül Ulema'nın 1229 da Konya'ya geldiği kabul edilirse her iki tarihteki farklılık hemen göze çarpmaktadır. Bu tarihlerden yola çıkarak Eflâkî'nin bahsettiği Hoca Fakih'in farklı bir şahıs olması muhtemeldir. Turhan Gencil,<sup>12</sup> Osman Sertkaya,<sup>13</sup> Mikail Bayram<sup>14</sup> ve Hidayet Işık'ın<sup>15</sup> bu görüşte olmaları görüşümüzün doğruluğunu desteklemektedir.

Eflâkî'nin menkıbesinde bahsettiği Hoca Ahmet Fakih, ilk defa İbrahim Hakkı Konyalı'nın tesbit ettiği, Şeyh Alaman mahallesinde kendi adını taşıyan, torunu Seyyid Ahmet tarafından 1288 yılında zaviye yaptırılan<sup>16</sup> Fakih Ahmet olmalıdır.

Konumuz olan Hoca Ahmet Fakih'in büyük bir ihtimalle Evhadüddin Kirmani'nin halifesi olabileceği görüşü bizde ağır basmaktadır.

<sup>8</sup> Tezcan, "Anadolu'da Türk Yazınının Başlangıç Döneminde Bir Yazar ve *Çarh-name*'nin Tarihlendirilmesi Üzerine", *Türk Dilleri Araştırmaları*, Ankara 1994, IV, 86-87.

<sup>9</sup> Sertkaya, *a.g.m.*, s. 65.

<sup>10</sup> Ahmet Fakih, *Kitabu Evsafı Mesacidi's-Şerife*, (Hasibe Mazıoğlu'nun Önsözü), Ankara 1974.

<sup>11</sup> Ahmet Fakih, *a.g.e.*, s.13.

<sup>12</sup> Gencil, *Çarhname'nin Müellifi ve Tarihi Hakkında Notlar*, (çev. Emine Gürsoy-Naskali) Ankara 1987, s. 76.

<sup>13</sup> Sertkaya, *a.g.m.*, s. 66-67.

<sup>14</sup> Bayram, *a.g.e.*, s.101.

<sup>15</sup> Işık, *İpek Yolu, Konya Kitabı*, Konya 2002, V, 48.

<sup>16</sup> Konyalı, *a.g.e.*, s. 396.

## II. HOCA AHMET FAKİH ZAVİYESİ ÇEVRESİNDE OLUŞAN YAPI TOPLULUĞU

XIII. yüzyıla ait Konya'daki Selçuklu yapılarından olan Hoca Ahmet Fakih manzumesi, Konya'da merkez ilçe Meram'a bağlı, Armağan Mahallesi'nin sınırları dahilinde, kendi ismini verdiği Hoca Fakih Caddesi üzerindeki Konya Şeker Fabrikası'nın arka çıkış kapısının tam karşısında bulunmaktadır.

### II.1. Zaviye:

İbrahim Hakkı Konyalı, eski sicil defterlerindeki tamirat kayıtlarında zaviyeyi gördüğünü belirtmektedir. Ayrıca kendi incelemelerinde de, Karatay Mescidi ile türbe arasında eski duvar kalıntılarına rastladığını bildirmektedir<sup>17</sup>. Bu zaviye'nin bu günkü mescit olma ihtimali yoktur. Çünkü mescit, türbenin doğu kısmında yer almaktadır. Tarif edilen yer ise türbenin batı kısmındadır. Bahsi geçen zaviyenin çevresinde zamanla, türbe, mescit, hamam, çeşme, sarnıç, Karatay Mescidi, Şekerfuruş Türbesi ve hazire içinde mezar taşları teşekkül etmiştir (plan:1). Bu gün ise, zaviye, hamam ve mezar taşlarının bir kısmından hiç bir eser kalmamıştır. Şimdi ayakta kalan yapıları ve mezar taşlarını dıştan içe doğru bir bir ele alıp değerlendirmeye çalışacağız.

### II.2. Cümle Kapısı ve Avlu Duvarı

Yapı topluluğunun cadde tarafına bakan, 1909 yılında tamirat gören<sup>18</sup> eski bir avlu duvarı vardır. Avlu duvarında bulunan ve günümüzde sadece namaz vakitlerinde açılan kapıyı basık kemer şeklinde oyulmuş üç mermer blok çevirir (resim 1). İbrahim Hakkı Konyalı, mavi zemin üzerine siyah kufi yazılı kapı kitabesinin 1909 yılında çalındığını söylemektedir.<sup>19</sup> Ayrıca kapının üzerinde mavi Selçuklu çinilerinden bahsetmektedir.<sup>20</sup> Fakat günümüzde bunlar da yoktur.

Kapının sövelerinin hemen yan tarafında, sağında ve solunda avlu duvarı üzerinde iki adet 45x55 ebatlarında pencereler vardır. Kapının, sağında ahşap çatılı bir sarnıç, solunda ise bir sebil ve çeşme vardır. Avlu duvarları cami tarafına hafif eğik biçimdedir. Duvarların daha da eğilmemesi için Konya Vakıflar Müdürlüğü tarafından payandalar dikilmiştir. Eskiden on metre kadar içerde olan avlu duvarı ve kuzey tarafı açık, dam örtülü yazlık mescit bir selde kısmen harap olunca, buradaki mescit ve duvarın yerine 1909 yılında şimdiki duvar yapılmıştır.<sup>21</sup> Eskiden kapı sövelerinde bulunduğunu öğrendiğimiz<sup>22</sup> gayri İslamî devirlere ait sütunlar şimdi bahçe içerisinde boşta durmaktadır (resim 2).

<sup>17</sup> Konyalı, *a.g.e.*, s. 391.

<sup>18</sup> Konyalı, *a.g.e.*, s. 391.

<sup>19</sup> Konyalı, *a.g.e.*, s. 391.

<sup>20</sup> Konyalı, *a.g.e.*, s. 390.

<sup>21</sup> Konyalı, *a.g.e.*, s. 391.

<sup>22</sup> Konyalı, *a.g.e.*, s. 391.

Külliyenin etrafı Karatay Mescidini de içine alacak şekilde üstü demir parmaklı taş duvarlarla çevrilidir.

### II.3. Sebil

Cümle kapısının sol tarafında, 0.94 x 2.25 m. ebadında, 0.87m. yüksekliğinde, boz renkli mermerden işlenmiş bir Bizans lahdi ile bunun üstüne konularak duvarın dış yüzüne açılmış bir sebil nişinden ibarettir (resim 3). Bu niş kemeri, boz renkli mermerden işlenmiş üç parça ile, sille taşından ilavelerle oluşmuştur.

Sebil üzerinde "Peygamber Aleyhisselam buyurdu: Ölüm bir kâsedir herkes onu içecektir; kabir bir kapıdır herkes girecektir." manasında üç satırlık nesih hatla yazılmış bir yazı, (resim 4) ve firuze renkli sekiz parça çini vardır.

İbrahim Hakkı Konyalı bu taşın 1909 yılındaki tamirat sırasında içerdeki bir mezarın başından alınarak buraya konduğunu yine sebil üzerindeki çinilerin aynı tamirat sırasında karşı taraftaki Şeker Furuş Türbesi'nden buraya getirildiğini bildirmektedir.<sup>23</sup>

### II.4. Sarnıç

Kapının sağ tarafında bulunan, üstü ahşap örtülü ve bugünkü konumuyla eyvan tipli olan sarnıcın ne kitabesi ne de vakfi bulunmaktadır (resim 5). 2.25x3m. ebatlarında olan sarnıç, atıl durumdadır ve korumak amacıyla demir parmaklıklarla çevrilmiştir. 1909 yılında yapılan tamirattan kalan eski sarnıç bileziği, avlu duvarının önündeki kaldırım da hala durmaktadır.

### II.5. Çeşme

Günümüzde kullanılmayan çeşmenin kitabesi yoktur (resim 6). Fakat Çeşmenin kitabesi olmamasına rağmen Konyalı, Fatih'in yazım defterlerine dayanarak Gülük Yusuf Aga'nın yaptırdığını söylemektedir.<sup>24</sup> Bu çeşme, kuzeydeki avlu duvarının yola bakan tarafında yer almaktadır. 2.25x2.30 ölçülerinde, duvardan 40 cm. çıkıntılı olarak kesme taşlarla yapılmış ve bir kemer kavsiyle yukarıya doğru açılmıştır. Üzerinde herhangi bir tezyinat bulunmamaktadır.

### II.6. Hazirede Bulunan Mezar Taşları

Hoca Ahmet Fakih Külliyesi Hazîresi'ndeki Mezarlar şahidelidir. İnceldiğimiz mezar taşları sivri kemerli ve dilimli olmak üzere iki çeşittir. Hazîrede bulunan mezar taşları iki tür taştan yapılmıştır. Bunlardan bir tanesi sille taşından diğerleri de gri ve beyaz mermerden yapılmıştır.

Hazirede bulunan mezar taşlarının genel süsleme konularını bitkisel motifler, stilize motifler ve yazı teşkil etmektedir. Motifleri, rumî, palmet, kandil, yazı ve burmalı sütunçeler diye sıralayabiliriz

Cümle kapısından içeri girince yolun sağında, solunda ve türbenin batısında mezarlar bulunmaktadır. Elimizde bulunan eski fotoğraflardan Mescidin kible

<sup>23</sup> Konyalı, *a.g.e.*, s. 391.

<sup>24</sup> Konyalı, *a.g.e.*, s. 394.

yönünde de mezarların bulunduğunu görmekteyiz (resim 7-8). Türbenin sağındaki mezar taşlarını camiye 15 yıldır hizmet eden İbrahim Pehlivan, 1993 yılındaki bahçe düzenlemesi sırasında topraktan çıkarıp buraya diktiğini söylemektedir. Bu çalışmalar sırasında mezar kapağı da çıkmıştır. Bu kapak şimdi cami bahçesinde, cenazelerin konulması için sal taşı olarak kullanılmaktadır. Zeki Atçeken, burada hiçbir tarihî taşın bulunmadığını söylese de<sup>25</sup> 706/1306, 729/1328 ve 732/1331 tarihli mezar taşları bulunmaktadır.

### II.6.1. Avlu Kapısının Sağında Bulunan Mezar Taşları:



(1.a)

1. توفيت من دار الغرور
2. الي دار السرور
3. المرحومة المغفوره



(1.b)

1. السعيدة الشهيذة
2. كراكا بنت ملك المشايخ
3. شيخ ابنه (؟) نور قبرها

**Okunuşu:** (1.a) Mezar taşının ön tarafı:

<sup>25</sup> Atçeken, *Konya'daki Selçuklu Yapılarının Osmanlı Devrinde Bakımı ve Kullanılması*, Ankara 1998, s. 52.

1. Tüvüffiyet min dâri'l-ğurûri
2. ilâ dâri's-sürûri
3. el-merhûmetü'l-mağfûra(tü)'

(1.b) Mezar taşının arka tarafı:

1. es-sâidetü'ş-şehîdetü
2. Kirâkâ (ع) bintü Meliki'l-meşâyihî
3. Şeyhu ibnihî (ع) Nüvvira kabruhâ

**Anlamı:** Melikü'l-meşâyih (şeyhlerin sultânı) Şeyh ....'in kızı merhûm, mağfûr, saîd, şehîd Kirâkâ (ع), gurur (aldanma) yurdundan sürûr yurduna göç etti (vefat etti). Kabri nurlandırılınsın.

**Boyutları:** 74x36x4.5cm. , **Kimliği:** Şeyh kızı Kiraka, **Tarih:** Belli değil

**Süslemesi:** Mermer şahidenin alınlık kısmında ve üç satırlık celi sülûs yazının altında palmet motifi vardır. İki taraflı burmalı gömme sütunçeler mevcuttur.



(2.a)

1. فجع الله مقامه بالجنة

2. (okunamadı)

3. اللهم الله لنا وقت وفات المرحوم



(2.b)

1. وهو قد انتقل من دار الخذلان

2. الى دار الغفران

3. في اول ليلة جمعه من شهر رمضان

**Okunuşu:** (2.a) Mezar taşının ön tarafı:

1. Fecealellâhü makâmehü bi'l-cenne(ti)



2. (okunamadı)
3. Allâhümme Allah lenâ vaktü vefâti'l-merhûm  
(2.b) Mezar taşının arka tarafı:
  1. Ve hüve kad intekale min dâri'l-hızlâni
  2. ilâ dâri'l-ğufrâni
  3. fi evveli leyleti Cuma min şehri Ramazan

**Anlamı:** Allah onun makâmını cennette eylesin. Merhûmun vefât vakti.

O, Ramazan ayının ilk Cuma gecesi hızlân yurdundan gufrân yurduna intikal etmiştir.

**Boyutları:** 70x36x7cm., **Kimliği:** Yok, **Tarih:** Ramazan ayı (yıl belli değil)

**Süslemesi:** Gri mermerden yapılmış ve celi sülüslü şahidenin alınlık kısmında rumiler yer almaktadır. Arka kısımda da aynı rumiler vardır.



(3.a)

1. اللهم اغفر لنا

2. وارحم الجمع

3. (okunamadı).....



(3.b)

Okunuşu: (3.a)

1. Allâhümme'ğfir lenâ
2. ve'rhami'l-cem'a

3. .... (okunamadı)

#### ANLAMI

1. Allâhım, bizi bağışla
2. ve bütün (Müslümanlara) merhamet eyle
3. .... (okunamadı)

**Boyutları:** 60x27x5cm., **Kimliği:** Yok, **Tarih:** Belli değil

**Süsleme:** Mermer şahidenin önyüzündeki kabartma kitabe üç satırdır. Alınlık kısmında palmet motifi vardır. Şahidenin arka yüzünde yekpare kandil motifi ve kandilin yan tarafında şamdan yer almaktadır.

#### II.6.2. Avlu Kapısının Solunda Bulunan Mezar Taşları:



(4.a)

1. و ای از ..... (okunamadı)
2. حو ..... (okunamadı)
3. با ..... (okunamadı)
4. ارجو ..... (okunamadı)



(4.b)

1. في التاريخ من قريب
2. شهر شوال
3. سنة تسعه و
4. عشرين
5. و سبعماية

**Okunuşu:** (4.a) Mezar taşının ön tarafı:

1. Ve ey ez ..... (okunamadı)
2. hû ..... (okunamadı)
3. bâ ..... (okunamadı)

4. ercû ..... (okunamadı)

(4.b) Mezar taşının arka tarafı:

1. fi't-târîhi min karîbi (ذ)
2. şehri Şevvâl
3. senete tis'a(tin) ve
4. işrîne
5. ve seb'îmi(y)e(tin)

**Anlamı:** Tarih 729/1328 senesi Şevval ayı sularında.

**Boyutları:** 70x27x7cm., **Kimliği:** Yok, **Tarih:** 729/1328

**Süsleme:** Mermer şahidenin ön ve arka yüzünde burmalı sütunçeler ve palmet vardır.



(5.a)

1. وفات المرحومه

2. المغفوره



(5.b)

1. اسمى بنت

2. محمد ..... (okunamadı)

**Okunuşu:** (5.a) Mezar taşının ön tarafı:

1. Vefâtü'l-merhûme(ti)'
2. l-mağfûra(ti)

(5.b) Mezar taşının arka tarafı:

1. Esmâ binti
2. Muhammed ..... (okunamadı)

**Anlamı:** Muhammed .... 'in kızı merhûme mağfûre Esmâ'

**Boyutları:** 63x23x5cm., **Kimliği:** Muhammed kızı Esmâ, **Tarih:** Yok

**Süsleme:** Mermer şahidenin ön ve arka yüzlerinde ikişer satırlık kabartma kitabe yer almaktadır. Ayrıca her iki tarafta da palmetler vardır.

### II.6.3. Sol Taraftaki Çevresi Kapatılmış Olan Mezar Taşları:



(6.a)

1. وفات مرحوم مغفور كيكانبك
2. بن عسكر باشا طرغوط
3. في سنة ستة و سبعماية



(6.b)

1. كو ..... (okunamadı)
2. .... كه در ..... (okunamadı)
3. ..... ريحان ..... (okunamadı)
4. ..... (okunamadı)

**Okunuşu:** (6.a) Mezar taşının ön tarafı:

1. Vefât-ı merhûm mağfûr Keykâz
2. bin Asker Paşa Turğut
3. fî seneti sittetin ve seb'imi(y)e(tin)

(6.b) Mezar taşının arka tarafı:

1. Kû ..... (okunamadı)
2. .... ki der ..... (okunamadı)
3. .... reyhân ..... (okunamadı)
4. ..... (okunamadı)

**Anlamı:** Merhûm mağfûr Asker Paşa Turğut'un oğlu Keykâz'nın vefâtı 706/1306-1307 senesindedir. (Mezar taşının arka tarafı okunamamıştır.)

**Boyutları:** 73x35x6.5cm., **Kimliği:** Asker Turgut Paşa Oğlu Keyda, **Tarih:** 706/1306

**Süsleme:** Mermer şahidenin üç satırlık kabartma kitabesinin ön tarafında palmet, diğer tarafında rumi motifleri vardır.



(7.a)

1. النقل من دار الغرور الي دار السرور
2. هذا القبر المرحوم المغفورالسعيد
3. الشهيد محمود يازيحي (؟)
4. ارا..... (okunamadı)



(7.b)

1. بوقبر ..... (okunamadı) ربيع
2. الاول احدى ستين و سبعمائه
3. الموت كاس و كل ناس شاربه

**Okunuşu:** (7.a) Mezar taşının ön tarafı:

1. En-naklû min dâri'l-ğurûri ilâ dâri's-sürûri
2. Hâze'l-kabru el-merhûmü'l-mağfûrû's-saîdü'
3. ş-şehîdü Mahmûd Yazıcı (؟)
4. (Okunamadı)

(7.b) Mezar taşının arka tarafı:

1. Bu kabir ..... (okunamadı) Rabîu'
2. l-evvel ihdâ sittîne ve seb'îmi(y)e(tin)
3. El-mevtü ke'sün ve küllü nâsin şâribühû

**Anlamı:** Bu kabir (sahibi) merhûm, mağfûr,saîd, şehîd Mahmûd Yazıcı (؟), gurur (aldanma) yurdundan sürûr yurduna nakl (oldu).

Bu kabir 761/1359 (senesi) Rabîu'l-evvel. Ölüm bir kâsedir, her insan onu içecektir.

**Boyutları:** 85x34x7cm., **Kimliği:** Mahmud Yazıcı, **Tarih:** 761/1359

**Süsleme:** Şahidenin alınlık kısmında palmet ve rumi botifleri işlenmiştir.



(8.a)

1. انتقل من دار الغرور الى دار
2. السرور العبد الضعيف المحتاج الى
3. رحمة الله تعالى محمد بك
4. بن سنان الدين يوسف



(8.b)

Okunuşu: (8.a)

1. İntekale min dâri'l-ğurûri ilâ dâri'
2. s-sürûri el-abdü'z-zaîfü'l-muhtâcü ilâ
3. rahmeti'llâhi Teâlâ Muhammed Beğ
4. bin Sinâni'd-dîn Yusuf

**Anlamı:** Allâh Teâlâ'nın rahmetine muhtaç zayıf kul Sinânü'd-dîn Yusuf'un oğlu Muhammed Beğ, gurur (aldanma) yurdundan sürûr yurduna intikal etti.

**Boyutları:** 70x30x6cm., **Kimliği:** Sinanüddin Yusuf oğlu Muhammed Bey, **Tarih:** Yok

**Süsleme:** Mermerden olan şahidenin ön yüzünün alınlık kısmında rumi motifi kullanılmıştır. Dört satırdan oluşan yazı şahideyi doldurmaktadır. Arka yüzünde ise hiç yazı yoktur ve yekpare olarak Rumilerle süslenmiştir.

#### II.6.4. Türbenin Sağ Tarafındaki Mezar Taşları:



(a.9)

1. تاریخ ..... (okunamadı)
2. ذی الحجہ سنہ
3. اثنی و ثلاثین
4. سبعمائه



(9.b)

Okunuşu: (9.a)

1. Târîh ..... (okunamadı)
2. Zi'l-hicce sene
3. isnâ ve selâsîne
4. seb'imî(y)e(tin)

**Anlamı:** Tarih, 732/1331-1332 senesi Zi'l-hicce (ayında).

**Boyutları:** 54x34x7, **Kimliği:** Yok, **Tarih:** 732/1331-1332

**Süsleme:** Yan taraflarında sütunçeleri ve zar başlıkları olan mezar taşının yarısından yukarısı kırıktır. Sağlam kalan alt kısımdan kandil motifi olduğu anlaşılmaktadır. Arka tarafta ise yazı metni bulunmamaktadır. Sadece gülbezek vardır.



(a.10)

1. من ذاالذى يشفع عنده الا باذنه يعلم
2. ما بين ايديهم و ما خلفهم



(10.b)

1. والارض ولا يؤده حفظهما
2. و هو العلى العظيم

**Okunuşu:** (10.a) Mezar taşının ön tarafı:

1. **men ze'ilezi yeşfeu indehû illâ biiznihî ya'lemü**
2. **mâ beyne eydîhim ve mâ halfehüm**

(10.b) Mezar taşının arka tarafı:

1. **ve'l-arza ve lâ yeûdühû hıfzuhümâ**
2. **ve hüve'l-Aliyyü'l-Azîmü**

**Anlamı:** Mezar taşının üst kısmı mevcut değildir. Âyete'l-Kürsî olarak bilinen Bakara Sûresi'nin 255. âyetinin anlamı şöyledir: “O'nun izni olmadan huzurunda şefa'at etmek kimin haddine! Onların önlerinde ve arkalarında ne varsa hepsini bilir. O'nun hükümdarlığı, bütün gökleri ve yeri kucaklamıştır. Her ikisini görüp gözetmek, ona bir ağırlık da vermez. O, çok ulu ve çok büyüktür.”

Boyutları: 56x36x6.5cm., Kimliği: Yok, Tarih: Yok

**Süsleme:** Şahidenin iki tarafını burmalı, silindirik gömme sütunçeler ve onların üzerindeki geometrik başlık doldurmaktadır. Üst kısmı kırıldığı için süs unsurlarını tesbit edemedik.





(11.a)

1. مرحوم
2. سيلله لی قوجه
3. حند محمد
4. اغا روحنه
5. (silinmiştir) .....

Okunuşu: (11.a)

1. Merhûm
2. Silleli Koca
3. ﷺ Muhammed
4. Ağa rûhuna
5. .... (silinmiştir)

**Boyutları:** 103x32.5x4cm., **Kimliği:** Silleli Koca Muhammed Ağa, **Tarih:**

Yok

**Süleme:** Sille taşından yapılmış şahidenin ön yüzünde dört satırlık kitabe-si vardır. Arka Yüzünde ise yazı ya da süs unsuru yoktur.

### II.7. Hoca Ahmet Fakih Camii (Mescidi)

Bu mescit, içten içe 6x8 metre ebatlarında dikdörtgen bir plana sahiptir. Dış avlu kapısıyla Mescidin arası 14 metredir. Son cemaat mahalli ahşap örtülüdür ve etrafı tamamen açıktır. Kardan ve yağmurdan korunması için makaralara dolanmış brandalar vardır. Giriş kapısı, söveleri beyaz, kemeri ise birbirine zıvana şeklinde geçirilmiş mor ve beyaz mermerlerden yapılmıştır (resim 9). Giriş kapısının sağında ve solunda, çeşitli yerlerde turkuaz renkte, beşgen ve farklı ebatlarda çinilerin olduğunu<sup>26</sup> bunların 1990-1993 yılındaki Vakıflar Genel Müdürlüğü'nün yaptığı tadilat sırasında muhtemelen siva altında kaldığını o dönemde caminin imamı olan Bilal Çetin söylemiştir.

Kible duvarında olduğu gibi bu duvarda da 6 pencere vardır (resim 10). Alt-taki pencerelerin (mihrabın sağındaki hariç) söveleri beyaz mermerden yapılmıştır. Kapılar ve çerçevelerin tamamı 1990-93 yılındaki tadilat sırasında yenilenmiş

<sup>26</sup> Önder, Mevlâna Şehri Konya, Ankara 1971, s. 128.

ve tamamı ahşaptır. Caminin mihrabı'nın yan taraftaki Karatay Mescidi kullanılmaz hale gelince, oradan sökülerek buraya getirildiğini tahmin etmekteyiz (resim 11). Karatay Mescidinin eski mihrabının tarifi,<sup>27</sup> mihrap mermerlerindeki izler ve Hoca Ahmet Fakih Mescidi'nin, Karatay Mescidi muattal olunca ve türbe yanındaki zaviye yıkılınca buraya yapıldığı bilgisi<sup>28</sup> bu görüşümüzü doğrulamaktadır (resim 12). Mescidin sağ tarafında, üst ortada bir pencere vardır. Sol tarafında ise türbe kapısı vardır. İç duvarlar 90cm yüksekliğinde ahşap döşeme ile kaplanmıştır. Koyu kahverengi, yağlı boya ile boyanmış olan ahşap minber tarihi bir kıymet taşımamaktadır (resim 13). Mescit içindeki 1964 tarihli ve Muhammet Ali imzalı, yağlı boya ile yazılmış yazılar da orijinal değildir (resim 14).

Mescit evvelce tek kubbeli ve çini tezyinatlı idi. Kubbesi yıkılan Mescidin 1923 yıllarında çinilerinden hiçbir eser kalmamıştır.<sup>29</sup> Şimdi Mescidin üstü ahşap bir çatı ile örtülmektedir. Ahşap tavan döşemeleri de dikkate değerdir (resim 15).

### II.8. Hoca Ahmet Fakih Türbesi

Burası içten içe 3×3 ebatlarında kare bir plana sahiptir. Hoca Ahmet Fakih Mescidinin sağ tarafında ve camiye bitişiktir. Türbeye cami'nin içinden geçilerek girilir.

#### II.8.1. Türbenin Kitâbesi

Kapının üstündeki türbe kitabesinde Selçuklu sülüsüyle:



1. . الله
2. . هذا القبر
3. . الشيخ الاجل الكبير العالم
4. . العامل السالك الناسك
5. . الفاضل العابد المحقق
6. . ملك الابدال سيد الجذوبين
7. . قطب الشرق و الغرب الفقيه
8. . احمد نور الله مضجعه
9. . تحريره في سنة ثمان عشر و ستمائه

<sup>27</sup> Uğur-Koman, *Selçuk Büyüklerinden Celalüddin Karatay ile Kardeşlerinin Hayat ve Eserleri*, Konya 1940, s. 64.

<sup>28</sup> Konyalı, *a.g.e.*, s. 391.

<sup>29</sup> Atçeken, *a.g.e.*, s. 51.

Okunuşu:

“Allah

Haze'l-kabr

Eş-şeyh el-ecel el-kebir el-alim

El-amil es-salik en-nasik

El-fazıl el-abid el-muhakkik

Melikü'l-abdal seyyidü'l meczubin

Kutbu'ş-şark ve'l-garb el-fakih

Ahmet nevvallahu madcahü,

Tahriruhu fi semane ve aşere ve sitte mie” yazılıdır.

Anlamı:

(Allah, bu türbe, yüce şeyh, büyük alim, bildikleriyle amel eden, Allah'ın emirlerine sımsıkı bağlı, faziletli, çok ibadet eden, her şeyi inceleyen, gariplerin hükümdarı, dervişlerin efendisi, doğunun ve batının kutbu olan Fakih Ahmet'indir. Allah onun yattığı yeri nurlandırsın. Yazılış yılı 618).

Bu kitabeden türbenin 1221 tarihinde inşa edildiği anlaşılmaktadır.

### II.8.2. Türbenin Bugünkü Durumu

Türbeye Mescidin içinden bir kapıdan geçilir. Kapı basık kemerlidir. Kemerin üstünde yatay dikdörtgen bir pano yer alır. Kapı zıvana şeklinde geçme tarzıyla yapılmıştır. Mor, beyaz ve siyah renkli mermerlerin kullanıldığı bu kapıda Osmanlı mimarisinin özellikleri hemen göze çarpmaktadır.<sup>30</sup> Kapı basit silmelerle dikdörtgen çerçeveler içine alınmıştır (resim 16).

Türbeyi tuğladan tek ve sağır bir kubbe örtmektedir. İçi adi sıva ile sıvanmış, dışı kesme taşla örülmüştür. Kubbe kasağı sekizgendir (resim17). Kubbe yuvarlağına üçgenlerle geçiş sağlanmıştır (resim 18). Tabanı altı köşeli tuğlalarla döşenmiştir. Kubbenin dışı 1990-93 yıllarındaki tamirat sırasında kurşunla kaplanmıştır. Türbenin tam ortasında adi harçla sıvanmış asıl sanduka üzerine geçirilmiş boyu 2,77 genişliği 0,90cm olan bir tahta sanduka vardır (resim 19). Türbenin güney, kuzey.ve batı taraflarında altta ve üstte birer penceresi vardır. Türbenin altında ise diğer Selçuklu türbelerde olduğu gibi cenazelik kısmı vardır. Fakat bugün bu bölüm toprak altındadır<sup>31</sup>.

### III. ŞEKERFURUŞ TÜRBESİ

Şekerfuruş Türbesi, içten içe 3.5×3 metre ebatlarında bir plana sahiptir. Hoca Ahmet Fakih yapı topluluğun bir parçası konumundadır. Aradan yol geçmeden önce, aynı havza içerisinde anılmakta idiler. Ayrıca Şekerfuruş, Ahmet Fakih'in talebe ve müritlerinden olduğu için buraya gömülmek istediği de düşü-

<sup>30</sup> Önkal, *Anadolu Selçuklu Türbeleri*, Ankara 1986, s. 240.

<sup>31</sup> Konyalı, *a.g.e.* s. 392.

nülebilir. Hoca Ahmet Fakih Camii'nin tam karşısında caddeye bitişik ve Konya Şeker Fabrikasının sınırları içerisindedir.

### III.1. Şekerfuruş Kitâbesi

Türbenin hiçbir yerinde kitabesi yoktur. Ancak Şekerfuruş adına yaptırılan mescidin kitabesi şu şekildedir<sup>32</sup>.

امر بعمارة هذا المسجد في ايام

الذولة السلطان المعظم كيقباد

بن كيوخسرو العبد الضعيف المحتاج الى

رحمة الله تعالى حسن بن شعبان

المعروف بشكرفروش بتاريخ غرة رجب سنة سبع عشر و ستمائة

Okunuşu: “Emere bi imareti hezihi'l mescidi fi eyyami'd-devleti's-sultâni'l muazzam Keykubâd b. Keyhüsrev el-abdi'd-da'ifi'l-muhtaci ila rahmetillahi teala Hasen b. Şaban el-ma'rûf bi Şekerfuruş bi târihi gurreti receb senete seb'a aşara ve sitte mie”.

Şekerfuruş Mescidi'nin 1220 senesinde yapıldığı göz önüne alınırsa türbenin de en geç XIII. asrın ortalarında inşa edilmiş olması muhtemeldir.

### III.2. Türbenin Eski Hali

Türbenin eski halini görmüş olan İbrahim Hakkı Konyalı, türbenin musalla mezarlığındaki Gömeç Hatun Türbesi gibi eyvan tipte olduğunu, beşikörtüsünün, kemer yüzlerinin ve içinin çinilerle süslendiğini bildirmektedir (resim 20). Ayrıca Konyalı, 1888 yılında bakımsızlık yüzünden kemerinin çöktüğünden, Konya ulemasından Abdül Basir Efendi ile Gevraî hocanın türbeyi tamir ettirdiklerinden ve de en önemlisi Mehmet Sakîh Efendi'nin bahçesinde bulunan bu türbeyi buradan atmak için, taşlarını Hoca Ahmet Fakîh'te yapılacak olan bir çeşmede kullanmak bahanesiyle bu abideyi yıktırdığından bahseder.<sup>33</sup>

### III.3. Bugünkü Durumu

Türbenin bu günkü haline gelince; yukarıda bahsi geçtiği üzere türbenin sadece cenazelik kısmı (mahzen) (resim21- 22) kalmıştır. Bu kısım on yıl önce Şeker Fabrikası tarafından tamir ettirilmiştir. Türbenin üstü bir koruma şemsiyesiyle kapatılmıştır (resim 23). Türbenin cenazelik kısmına merdivenle inilir. Alt

<sup>32</sup> Bu mescit, Hoca Ahmet Fakih yapı topluluğu içinde değildir. Konya'nın merkezinde Alaaddin tepesi güneyindedir.

<sup>33</sup> Konyalı, *a.g.e.*, s. 742.

kata giriş güney tarafındadır. 4,60 x 4,80 m ölçülerinde, kareye yakın bir plan arz eden cenazelik kısmın duvarları moloz taşlarla örülmüştür. Adi harçla sıvanmış olan cenazelikte sanduka yoktur. Cenazeliği örten çapraz tonozda temiz bir işçilik müşahede edilir.<sup>34</sup>

#### IV. KARATAY MESCİDİ (EMİR KEMALETTİN RUMTAŞ MESCİDİ)

Burası da yine Hoca Ahmet Fakih yapı topluluğunun içerisinde. Ahmet Fakih Camii ve Türbesi'nin batısındadır. Mescidin içten içe 6x6 metre ebatlarında kare bir alanı kapladığını görmekteyiz. İki yapı arasında güzel bir bahçe ve bahçe içerisinde çok sayıda çam ve sedir ağacı vardır.

##### IV.1. Kitabesi

Mescidin kitabesi yoktur ancak 646 tarihli bir vakfiyeden Mescid'i Emir Celaleddin Karatay'ın kardeşi Emir Kemalettin Rumtaş'ın yaptırdığı anlaşılmaktadır.<sup>35</sup>

##### IV.2. Bugünkü Durumu

Mescit 8x8 m. Ebatlarında kare plana sahiptir. Mescit'in son cemaat mahalline mermer söveli, demir parmaklı bir kapıdan girilir. Kapının sağında ve solunda demir parmaklı 120x196 ebadında iki pencere vardır (resim 24). Son cemaat mahalli 8 x 3 metredir ve üstü tonozla örtülüdür. Asıl mescide mermer söveli yeni yapılmış olan ahşap bir kapıdan girilir. Kible duvarında altta iki, üstte iki, yan taraflarda üste birer tane olmak üzere ana mekânın altı penceresi vardır. Duvarları adi harçla sıvanmış, kubbesi ise tuğla ile örgülü olarak kapatılmıştır (resim 25). Eskiden kubbenin ortasında yuvarlak şekilde çini parçalarının ve kubbe kasnağına yakın yerlerde sağlı sollu üstleri kırık kemerli iki küçük pencerenin olduğunu öğreniyoruz.<sup>36</sup> Şu an mescitte mihrap yoktur. Eski mihrap basit ve süsten yoksun bir haldedir ( Hoca Ahmet Fakih Camii'nde ki mihrabın bu mihrap olabileceğini daha önce dile getirmiştik.) ve kenarlarında iki penceresi vardır. Bu pencerelerin üstlerinde bulunan kırık kemerli diğer iki pencerenin dış tarafları donuk renkli, sırlı ve sırsız tuğlalarla bezenmiştir. <sup>37</sup> Maalesef şimdi bu tuğlalardan hiçbir eser yoktur. Fakat 1993 yılındaki tadilat sırasında bu tuğlaların yerine sırsız tuğlalar konmuştur. Mescidin dış yan duvarları molozlarla, köşeleri ile ön ve arka cephesi dışardan yontma taşlarla kaplanmıştır (resim26).

Meram deresinden gelen sel sularıyla etrafı toprakla dolu olan Mescidin kotası 1990-1993 yılındaki tamirat sırasında 2,5 metre civarında düşürülmüştür. Yine aynı tadilat sırasında mescit aslına uygun hale getirilmiştir. Eskiden sol tarafına açılan kapı kapatılmış (resim 27), eskiyen taşlar değiştirilmiş ve ahşap olan

<sup>34</sup> Önkol, *a.g.e.*, s. 319.

<sup>35</sup> Uğur-Koman, *a.g.e.*, s. 64.

<sup>36</sup> Uğur-Koman, *a.g.e.*, s. 64.

<sup>37</sup> Uğur-Koman, *a.g.e.*, s. 64.

son cemaat mahalli tuğla ile örülmüş tonoz biçimine getirilmiştir ( resim 28). Konyalı, burasının son cemaat mahallinin basık iki kubbe ile örtüldüğünü bildirmekte<sup>38</sup>

### IV.3. Vakfiyesi

M. Ferit Uğur - M. Mesut Koman'a göre gelirinin dörtte biri, Mescidin imarına, sonraki kısım hasır, kilim, seccade ve mübarek gecede yanacak mumlu fitilin yanmasına sarf edilecek, daha sonra Mescidin imam ve müezzinine, zaviyenin şeyhine ve gelip gidenlere, en son dilim de mütevellinin içtihadına ve lüzum görmesine bağlı olarak sarf edilecektir. Bazı evler ve fırınlar ile birlikte Nurrettin el- Kabz, mülkleri, Hacı köyü ile çevrili yerdeki arazi ile Sızma'ya bağlı Meramya Ferauz, Balamya Dağları ve Kenarkaya, Yarık Obruk Dağı, vadi ve yol ile çevrili köylerin bütün geliri vakfedilmiştir.<sup>39</sup>

### SONUÇ

Bu makalede, Hoca Ahmet Fakih'in gerçek kişiliği ve eserleri konusunda kısa bir bilgi verdikten sonra zaviye çevresinde oluşan yapı topluluğunu tek tek ele alarak incelemeye çalıştık. Bahçe duvarı üzerinde bulunan dış kapı, pencereler, sarnıç, sebil ve çeşme gibi mimarlık ve sanatsal değeri olan unsurlar üzerinde kısaca durduk. Sonra mezar taşlarını teknik detaylarıyla ele alıp okumaya gayret ederek anlamlandırdık.

Cami avlusunda sağlam halde bulunan mezar taşlarında dikkatimizi çeken özellikler şunlardır. 1. taşın ön ve arka yüzeyleri kitabelidir ve bir bayana ait olup tarihsizdir. 2. taşın ön ve arka yüzeyleri kitabeli olup, kime ait olduğu belli değil ve tarihsizdir. 3. taşın ön yüzeyi kitabeli ve arka yüzeyi örgü veya zincirle yukarıya bağlanmış kandil motiflidir. 4. taşın ön ve arka yüzeyleri kitabeli olup, kime ait olduğu belli değildir ama 729/1328 tarihi okunabilmektedir. 5. taşın ön ve arka yüzeyleri kitabeli olup bir bayana aittir. 6. taşın ön ve arka yüzeyleri kitabeli olup 706/1306 tarihinde vefat etmiş bir erkeğe aittir. 7. taşın ön ve arka yüzeyleri kitabeli olup 761/1359 vefat tarihli bir erkeğe aittir. 8. taşın sadece ön yüzeyi kitabelidir. Arka yüzeyi ise bir saksıdan çıkan gül kompozisyonlu desenin motiflerini rumilerin oluşturduğu bir bezeme vardır. Tarihi belli değildir. 9. taşın bir yüzeyi kitabeli diğer yüzeyi kuşlar ve çiçeklerden oluşan motifler ve geometrik motiflerle bezelidir. 732/1331 tarihlidir. 10. taşın baş tarafı kırılmıştır. Ön ve arka yüzeylerinde Ayet-el Kürsi'den ayetler yer almaktadır. Kime ait olduğu belli değildir ve tarihi de yoktur. 11. taşın ön yüzeyinde kitabesi var, arka yüzeyi boştur. Bir erkeğe ait olan taş tarihsizdir.

Hoca Ahmet Fakih Zaviyesi bu gün ayakta değildir. İbrahim Hakkı Konyalı'nın ifadesine göre bir zamanlar temel taşları varmış ama bugün onu da bulmak

<sup>38</sup> Konyalı, *a.g.e.*, s. 433.

<sup>39</sup> Uğur-Koman, *a.g.e.*, s. 76.

mümkün değildir. Bu zaviye türbe ile Karatay Mescidi arasındaki bahçe kısmında olmalıdır.

Hoca Ahmet Fakih Mescidi ve Türbesi aynı yerdedir. Türbeye mescidin içinden geçilerek varılır. Bu mescit büyük ihtimalle türbeden sonra yapılmıştır.

Karatay Mescidi ve Şekerfuruş Türbesi, Hoca Ahmet Fakih'e olan sevgi ve saygıdan dolayı oluşturulan yapılardır.

Bu gün itibariyle zaviye, hamam, güney taraftaki mezar taşları ve bazı çiniler yok olmuştur. Kalan kısımlar için bir makale boyutunda bilgiler vermeye çalıştık. Bu çalışmamızda on adet mezar taşının arkalı önlü birinin de ön yüzü olmak üzere toplam 21 adet fotoğrafını kullandık. Yapı topluluğu için 28 adet fotoğraf kullandık ve bir vaziyet planıyla da bütün alanı görüntülemeyi uygun bulduk.

#### KAYNAKÇA

Ahmet Fakih, *Çarh-Name*, ( yay. Mecdut Mansuroğlu), İstanbul 1956.

Ahmet Fakih, *Kitabu Evsafı Mesacidi'ş- Şerife*, Ankara 1974.

Atçeken, Zeki, *Konya'daki Selçuklu Yapılarının Osmanlı Devrinde Bakımı ve Kullanılması*, Ankara 1998.

Bayram, Mikail, *Şeyh Evhadüddin Kirmanî ve Evhadiyye Tarikatı*, Konya 1993.

Eflâkî, *Ariflerin Menkıbeleri*, (çev. Tahsin Yazıcı) İstanbul 1986.

Gencel, Turhan, *Çarhname'nin Müellifi ve tarihi Hakkında Notlar*, (çev. Emine Gürsoy-Naskali) Ankara 1987.

Hacı Bektaşî Veli, *Vilayetname*, (haz. Abdülbaki Gölpınarlı), İstanbul 1985.

Işık, Hidayet, *İpek Yolu, Konya Kitabı*, V, Konya 2002, 48.

Konyalı, İbrahim Hakkı, *Abideleri ve Kitabeleri ile Konya Tarihi*, Konya 1997.

Köprülü, Fuat, "Ahmet Fakih", *Türk Yurdu*, IV, (İstanbul 1996), s. 289-295.

Sertkaya, Osman Fikri, "Ahmet Fakih" *DİA*, II, 66, İstanbul 1989.

Önder, Mehmet, *Mevlâna Şehri Konya*, Ankara 1971.

Önkâl, Hakkı, *Anadolu Selçuklu Türbeleri*, Ankara 1986.

Tezcan, Semih, "Anadolu'da Türk Yazınının Başlangıç Döneminde Bir Yazar ve Çarhname'nin Tarihlendirilmesi Üzerine", *Türk Dilleri Araştırmaları*, IV, Ankara 1994, s. 86-87.

Uğur, M. Ferid-Koman, M. Mesud, *Selçuk Büyüklerinden Celalüddin Karatay ile Kardeşlerinin Hayat ve Eserleri*, Konya 1940.



Res.1: dış kapı



Res.2: Sütunlar



Res.3: Sebıl nişı



Res.4 :Üzerinde Hadis olan kitabe



Res.5: Sarnıç



Res.6: Çeşme





Res.7: Güneydeki mezarlar



Res.8: Türbe ve mescidin eski fotoğrafı



Res.9: Caminin giriş kapısı



Res.10: Kapı ve pencereler



Res.11: Mihrap



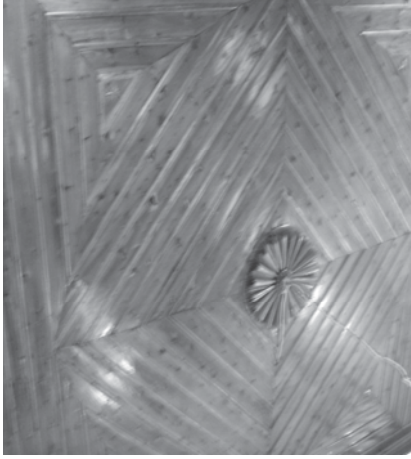
Res.12: Mihrap mermeri



Res.13: Minber



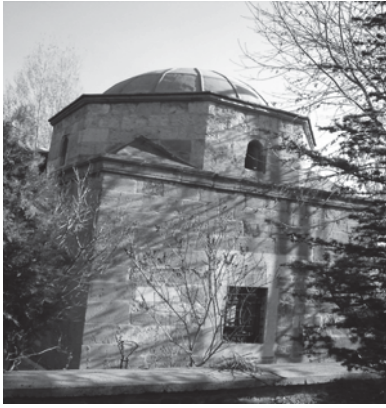
Res.14: Kible ayeti



Res.15: Ahşap tavan



Res.16: Türbe kapısı



Res.17: Kubbe kasağı



Res.18: Üçgenler



Res.19: Tahta sanduka



Res.20: Gömeç hatun



Res.21: Mahzen merdivenleri



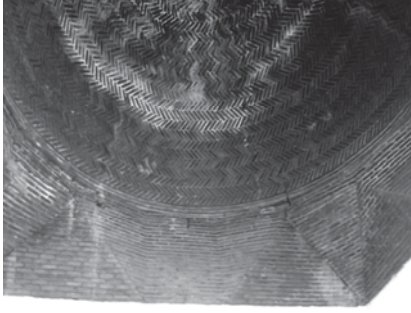
Res.22: Mahzen



Res.23: Türbenin son hali



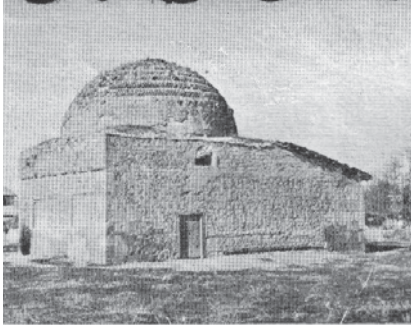
Res.24: Karatay Mescidi pencereleri



Res.25: Karatay Mescidi kubbe detayı



Res.26: Karatay Mescidi dış yüzeyi



Res.27: Karatay Mescidi dış kapısı



Res.28: Karatay Mescidi son cemaat yeri

