

Ü İ L K Ü

HALKEVLERİ VE HALKODALARI DERGİSİ



Ankara Kayakçıları Dikmen Sırtlarında

BIRGI'DE ULUCAMI

Halim Baki KUNTER

Birgi'de Ulucami yahut Fatih Mehmet Bey Camisi adıyla anılan bu değerli anıt Aydınoğlu Mehmet Bey tarafından yaptırılmıştır. Cümle kapısı üzerinde bulunan iki satırlık bir kitabe de Birgi'nin hicretin 707 nci yılında Aydınoğlu Mehmet Bey tarafından fethedildiği, caminin de hicri 712 tarihinde yaptırıldığı yazılıdır.

Aydınoğullarına devlet merkezliği etmiş olan bu güzel kasaba bugün Ödemiş ilcesine bağlı bir bucak merkezidir. Birgi, Bozdağ etekleriyle Ödemiş ovasının birleştiği yamaçlarda kurulmuştur. Kasabanın kuzey taraflarında bir zeytin ve incir ağacı denizi halinde Ödemiş ovası uzanır. Birgi'de birçokları bugün dahi çalışan ve çeşitli halk ihtiyaçlarını karşılayan zengin vakıflar vardır. Burada köprü, kütüphane, medrese, cami, çeşme, şadırvan, sebil, misafirhane... gibi vakıf yoluyla vücuda getirilmiş binalar da her yerden fazladır. Bundan 150 yıl kadar önce yapılmış olan Çakırağa konağı da buranın ünlü yapılarındandır. Fakat Birgi'nin en değerli mimarlık eseri, Aydınoğlu Mehmet Bey Camisidir. Bu cami, Birgi'nin ortasından geçen derenin sol yamacında bir set üzerinde inşa ettirilmiştir. Birgi'nin yeşil ağaçlarla bezenmiş dekoru arasında pırlanta gibi parlayan bu güzel Türk eseri eski zamanlardaki medenî varlığımızı gösteren vakur bir eda ile minaresini göklere uzatmaktadır.

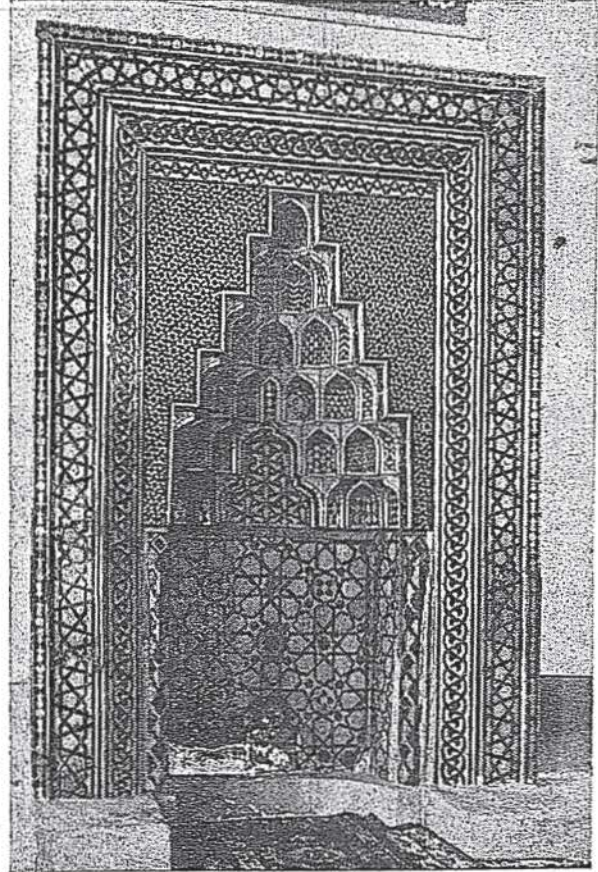
Plânı: Binanın cümle kapısından mihraba kadar uzunluğu 19.70, genişliği de 19.80 metredir. 10 santimlik bu farkın yapılda meydana çıktığı düşünülebilir ve binanın plânı kare olarak kabul edilebilir. Caminin içerisine, uzunluğu na mihver istikametinde, dört sıra taş direk konulmuş ve bunlara istinat ederek çevrilen iki merkezli Türk kemerleriyle duvar düzlüğü üzerine beşik örtüsü çatı inşa edilmiştir. Yalnız mihrap önüne isabet eden iki sütun arasına ve bu sütunlarla mihrap duvarında yapılan üzenkilere dayanan kemerler üzerine küçük bir kubbe yerleştirilmiştir.

Binada kullanılan mermerlerin ve öteki taşların yakınlardaki harabelerden getirildiği bunlar üzerindeki bazı oymalardan, kenetlerden ve zıvanalardan anlaşılmaktadır. Son cemaat yerindeki sütun başlıklarının bir kısmı kompozittir. Bunların geri kalanı ile içerdekiler Selçuk binalarında görülen başlıklardır.

Özellikleri: Aydınoğlu Mehmet Bey Camisinin minberi, pencere ve kapı kanatları ağaç iş-

ciliğinin en güzel örnekleridir. Bunlar ve mihrap çinileri bakımından bu cami baha biçilmez bir hazinedir.

Minber ile kapı ve pencere kanatları som cevizdendir. Minber dünyadaki Türk ve islâm eserleri arasında en önemli yeri işgal eder. Son derece takdire şayan bir teknik ile inşa edilmiştir. Minberin parmaklıkları, yan kaplamaları hendesi şekillerle çok sıhhatli olarak işlenmiştir. Yüzyılların geçmesine rağmen en ufak bir çarpıklık ve çatlaklık yoktur. Bu, onu yapan ustaların mesleklerindeki bilgi ve meharetlerini gösterir. Minberin üzerinde bu güzel eserin Aydın Oğlu Mehmet Beyin emriyle ibda olunduğu ve yapanın Abdülvahit oğlu Muzafferüddin adlı bir sanatçı olduğu yazılıdır. Kapı



Aydınoğlu Mehmet Bey Camisinde Mozaik Çiniden Yapılmış Çok Değerli Mihrap.

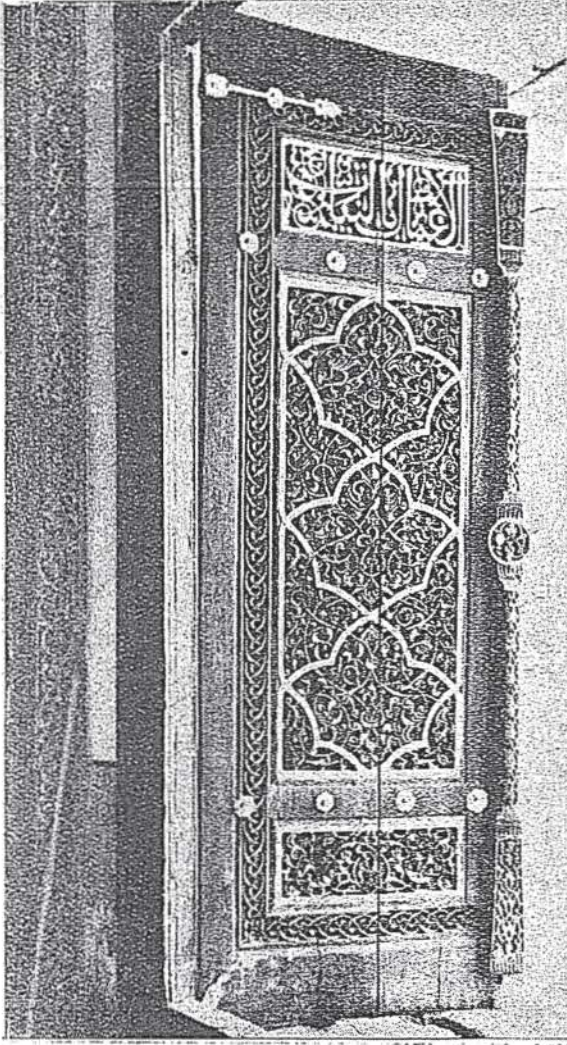
ve pencere kanatlarında ortadakiler büyük, üst ve alt kısımdakiler küçük olmak üzere üçer tane tabla vardır. Orta ve alt tablalarla kenar pervazları ve biniler üzerine Türk motifleri çok ustlıkla ve oyma olarak işlenmiştir. Üst tablolara ise Selçuk sülüsü ile âyet ve hadisler oyulmuştur.

Aydınöglu Mehmet Bey Camisinin ağaç ve oyma işçiliği Orta Asya, Anadolu, Suriye ve Mısrıda yapılan Türk oymacılığına ait işlerin en güzellerindendir. Mihrap, Selçuk eserlerinde olduğu gibi mozaik tarzında işlenmiştir. Osmanlı eserlerinde görüldüğü gibi levha halinde çinilerden yapılmamıştır. Kullanılan renkler firuze ve Türk mavisidir. Büyük bir değer taşıyan mihrap iyi bir surette muhafaza edilebilmiştir. Caminin minaresi ince tuğlalarla vücuda getirilmiştir. Tuğlaların dış yüzleri firuze ve mavi renkte sırlanmış ve bunlar hendesî süsler vücuda getirecek şekilde yerlerine konulmuştur.

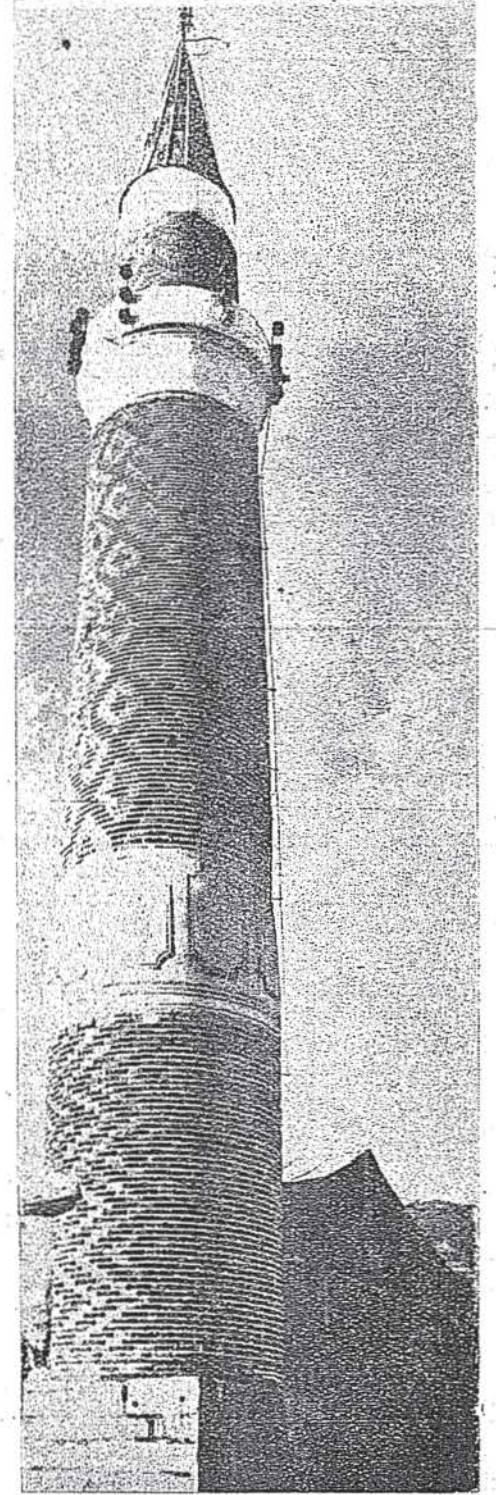
Caminin çatısı ve minare külâhı kurşunla örtülmüştür. Caminin doğu cephesi köşesinde

duvara yerleştirilmiş, tabii büyüklüğe yakın, bir arslan heykeli vardır.

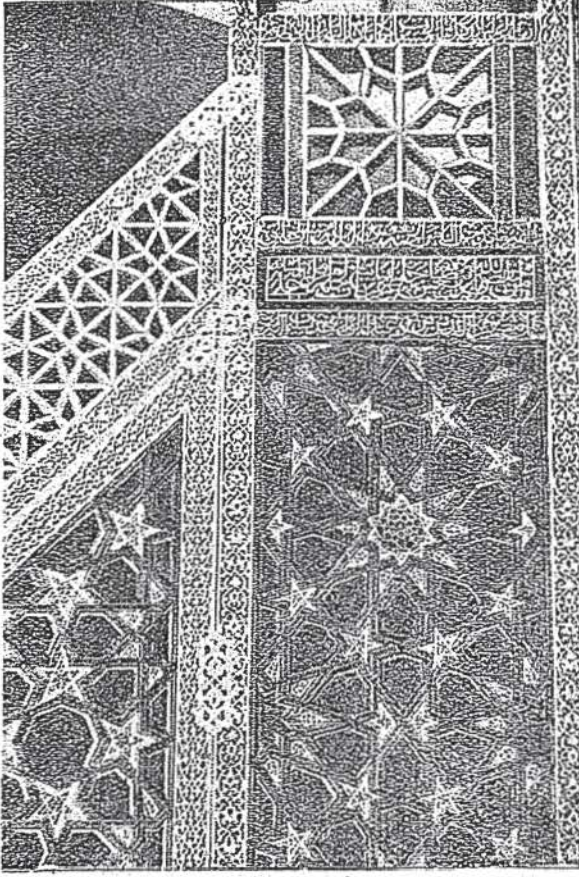
Tamirler : Cami, muhtelif zamanlarda onarım görmüştür. Kırk yıl önce yapılan bir tamirde yıldırım çarpmış olan minare de onarılmıştır. Bu sırada minarenin küp kısmına yakın



Aydınöglu Mehmet Bey Camisinin Pencere Kanatlarından Biri.



Aydınöglu Mehmet Bey Camisinin Minaresi



Aydinođlu Mehmet Bey Camisinde Ađaç İřçiliđinin Bir Őaheseri Olan Minber.

gövdesi sıvanarak üzerine alafranga kitabeler yapılmıřtır. Bunlar minarenin stiline hiç uymamaktadır. 1912 de yapılan bir tamirde, ikinci defa düşen yıldırımın yaptıđı tahripler düzeltilmiř ve minareye paratoner konulmuřtur. Camiye ikinci defa yıldırım düşüřünde minare ile beraber minberin bazı kısımları da harap olmuřtur. Vakıflar idaresince 1934 yılında esaslı ve sürekli bir tamire başlanılmıřtır.

Caminin ön tarafına son devirlerde yapılmıř olup bu güzel anıtı kapatan kerpıç ve hiç bir deđer taşımayan medrese enkazı ilk iř olarak kaldırılmıř, molozlar temizlenmiř, bazı yerlerde iki metreye kadar kazı yapılmıřtır.

Camiyi çok ciddi bir tehlikeye maruz bırakan toprak kaymasını önlemek için dere cihetine kuvvetli bir istinat duvarı inřa olunmuřtur. Gerekli diđer bazı tamir iřleri de yapılmıřtır.

1912 yılında yaptırılan tamir için hazırlanmıř 15.2.1328 tarihli keřifname Evkaf Nezareti Anadolu Mintakası Sermimarı Bekir Vehbi imzasını tařımaktadır. Ödemiř Vakıflar Dairesinde görmüř olduđumuz bu keřifnamede yıldırımın yaptıđı tahripler etraflı bir surette izah edilmiřtir.

İzmir'de Vakıflar Müdürü bulunduđum sı-

SEVDA HAVASI

Nasibimiz ařktan olsun bir gün de!
Yanımda yoluna kurban olduđum;
Őöyle bir arzuya uygun bulduđum
Bir akřam üzeri Beylerbeyi'nde,
Nasibimiz ařktan olsun bir gün de!

Ben susayım, sade güzel söyleyin;
Bir bakıř, bir gülüř, bin hayal ile,
Kalbe ârız olan bunca hâl ile,
Gün bitmiř, geceymiř... akla gelmesin;
Ben susayım, sade güzel söyleyin.

Hayal olsun her Őey etrafımızda,
Bütün bu güzel semt: iskelesiyle,
Çarřısı, evleri ve kahvesiyle...
Felekten çahnımıř gece uğruna,
Hayal olsun her Őey etrafımızda.

Al, götür gönlümü güzel gemici!
Ađır ađır, dünya derdinden uzak,
Sâkin limanlarda bir karar kılsak,
Uyansak ki, ne yer, ne gök, ne gemi...
Al, götür gönlümü güzel gemici!

Ben böyle macera ararım zaten;
Ařk olsun, düşeyim, güzel seveyim,
Deli rüzgârlarla sürükleneyim;
Serseri, âvâre sevda yüzünden;
Ben böyle macera ararım zaten.

Deđil mi ki ölüm bizi bulacak?
Nasibimiz ařktan olsun bir gün de,
Bařbařa, dizdize Beylerbeyi'nde!
Gün gelecek, hepsi hayal olacak
Deđil mi ki ölüm bizi bulacak?

Turhan OĐUZKAN

rada Vakıflar Umum Müdürlüğüne ve Türk Tarih Kurumu'na bu deđerli anıt hakkında gerekli bilgileri ve caminin bütün kitabeleriyle özelliklerini gösteren resimleri havi birer fiř - album sunmuřtum. Vakıflar Umum Müdürlüğü galerisinde ve Türk Tarih Kurumu kitaphında bulunan bu eserlerde Aydinođlu Mehmet Bey camisi hakkında istenilen bilgileri bulmak kabildir.