

YAŞLILIK DÖNEMİNDE ÖLÜM ÖTESİ PSİKOLOJİSİ ÜZERİNE BİR ALAN ARAŞTIRMASI

Mustafa KOÇ

Anahtar kelimeler: Yaşlılık Dönemi, Ölüm Ötesi Hayat İnancı, Cennet, Cehennem, Evren ve Örneklem

Özet

Bu çalışma, yaşlılık döneminde ölüm ötesi hayat inancı ile bu inancı etkilediği kabul edilen cinsiyet, yaş, sosyo-ekonomik düzey ve dinî inanç gibi faktörler arasında ne tür bir ilişkinin bulunduğunu ortaya çıkarmak amacıyla yapılan bir alan araştırmasıdır. Bu amacı gerçekleştirmek için önce konuyla ilgili anket soruları hazırlanmış, daha sonra köy sosyo-kültürel ortamında yaşayan 60 yaş ve üzerindeki yaşlı bireylere bu anket, tesadüfi örneklem yoluyla uygulanmıştır. Araştırmada yedi bağımsız değişken kullanılmış, örneklem grubundan konuyla ilgili elde edilen veriler, bu değişkenler esas alınarak sayısal değerler halinde tablollaştırılmış ve anlamlı bulunan tablolar yorumlanmaya çalışılmıştır. Sonuç olarak, "yaşlılık döneminde cinsiyet, yaş, sosyo-ekonomik düzey ve dinî inanç düzeyi gibi faktörler ile ölüm ötesi hayat inancı arasında anlamlı bir ilişki vardır" temel hipotezi ve buna bağlı diğer yan hipotezlerin birçoğunun doğrulandığı görülmüştür.

A Field Research Onto Psychology of After-Life in Old Age Period

Abstract

Key words: Old Age Period, Belief in After-Life, Paradise, Hell, Population and Sample

This study is a field research to expose that what kind of relationship exists between the belief in after-life in old age period and the factors that are assumed to affect this belief, such as sex, age, socio-economic level and religious belief. Firstly, to materialize this purpose the questionnaire about public survey was prepared, then was applied at sample to the old individuals over 60 years old living in village socio-cultural environment. Seven independent variables were used in the research, the data which was taken from sample about the subject has been turned into spreadsheet depending on these variables and meaningful spreadsheets were explained. As a result, the main hypothesis, "there is a meaningful relationship between belief in after-life and the factors such as sex, age, socio-economic and religious belief level" and most of other sub hypothesis were verified.

GİRİŞ

Ölüm ötesi hayat-olgusu, özellikle yaşlılık döneminde ölüm olgusuyla birlikte bireyin düşünce dünyasına yoğun olarak giren ve tamamen onun inanç düzeyiyle yakından ilgili olan bir olgudur. Bireye, kendi kapasitesini aşan olaylar karşısında (ölüm vb.) doğrudan realiteyi kavraması zor geldiği için ölüm ötesi hayat tesellilerine inanması psikolojik olarak daha kolaydır. Bu açıdan bakıldığında ölüm ötesi hayat inancı, bireyin psikolojik fonksiyonlarını koruması anlamında savunma mekanizması olarak da değerlendirilebilir. Dolayısıyla bu mekanizma, doğru zamanda ve doğru şekilde kullanılırsa ruh sağlığını koruyucu önemli bir fonksiyon icra edebilir. Öte yandan ölüm ötesi hayata inanmanın önemli bir yönü de bireyin bu inanca dayanarak, karşı karşıya kaldığı zorlukları daha kolay aşma imkanına sahip olmasıdır.¹

Dini inanç düzeyi yüksek olan bireye göre yaşadığı bu hayat, bir imtihan sürecidir. Bu dünyada birey, yaratıcısı tarafından bir takım sıkıntılarla imtihan edilebilir. İnanan kimse bilinçli olarak mevcut şartlar çerçevesinde bu imtihanı lâyıkıyla vermeye çalışır. Bireyin bu motivasyonunun temel sebebi ise, ölüm ötesine olan inancıdır. Bunun yanı sıra söz konusu inanç sayesinde birey, beşerî kanunlarla yargılanması sonucu sosyal hayatta çeşitli sebeplerle haklı olduğu halde haksız duruma düşse de ölümden sonra mükâfat/ödül ve mücâzât/cezanın âdil olarak dağıtılacağına olan inancı tamdır. İşte bu bağlamda bireyin bu gibi psikolojik olarak en bunalımlı olduğu dönemlerinde bile, ölüm ötesi hayat inancı devreye girmekte ve mevcut problemlerinin çözümünde bireyde meydana gelen stresi ve gerginliği azaltıp onu rahatlatabilmektedir.²

Bireyde meydana gelen ölüm korkusu ve kaygısının ölümsüzlük arzusuna, dolayısıyla ölüm ötesi hayat inancına sebep olduğunu söylemek, bu durumun bireyin ruhsal yapısında oluşturacağı etkiyi korku ve kaygı çerçevesinde kabul etme anlamına gelebilir. Bu bağlamda ölüm ötesi inancı ile ölüm korkusu arasında bir ilişkinin varlığından söz edilse bile söz konusu durum, sebep-sonuç ilişkisi şeklinde değerlendirilemez. Öte yandan bireyin sahip olduğu dini inanç ve değerlerin, birtakım psikolojik etki ve fonksiyonlarının olması gayet doğaldır; fakat dini, psikolojik fonksiyonlarına indirgeyerek, onu psikoloji ile aynı platformda düşünmek yani bu tip konular karşısında psikolojizan bir tavır sergilemek, var olan gerçekleri birbiriyle karıştırmak anlamına gelir. Bu bağlamda birey psikolojisinde mevcut olan ölümsüzlük arzusunun, dini referansların verdikleri ölüm ötesi hayat açıklamalarıyla tam olarak örtüştüğü söylenemez, hatta bazı açılardan (ilâhî mahkemede yargılanma, cehennemnin varlığı vb.) bireyde gerginlik meydana getirmesi bile söz konusu olabilir. Dolayısıyla bireyin, ölümlü hayatını aşma bilincinin az veya çok planlanmış bir düşünce olduğu ve bu kanalla meydana gelen tasavvurların korku ve endişeyle izâhi pek mümkün görünmemektedir.³

Bireyin ölüm ötesine duyduğu inanç, çift kutuplu bir karakter taşır. Yani ölüm ötesi inancı birey için teselli kaynağı olurken, aynı zamanda üzüntü ve kaygı sebebi

1 HÖKELEKLİ, Hayatı, Din Psikolojisi, TDV Yayınları, Ankara-1993, sh. 92-96

2 PEKER, Hüseyin, Din Psikolojisi, Sönmez Matbaası, Samsun-1993, sh.167-168

3 HÖKELEKLİ, Hayatı, "Ölümlü İlgili Tutumlar ve Dini Davranış", İslâmî Araştırmalar Dergisi, Ankara-1991, C.5, S.2, sh.90-91

de olabilmektedir.⁴ Ancak genel olarak bireyde fitrî anlamda adâlet duygusunun varlığından söz etmek mümkündür. Beşerî hukuk açısından dünyanın hiçbir yerinde adâlet tam olarak gerçekleşemez. Çeşitli olaylar karşısında haksızlığa uğrayan birey, yukarıda da kısmen bahsedildiği gibi bu kabul edilemezliği kendi içinde çözüme kavuşturmak için, ölüm ötesinde adâleti tam olan bir hesap gününün varlığına inanmak ister.⁵ Bu bağlamda ölüm korkusunun birey üzerindeki olumsuz psikolojik etkisini nötrlemeyi veya en azından minimize etmeyi sağlayan temel faktör, ölüm ötesine olan inançtır.⁶ Sonuç olarak, ölüm olgusu gibi bireyin kendi gücüyle aşamadığı konuları anlamlandırırken, ölüm ötesi hayat inancı devreye sokulmazsa, birey psikolojik olarak kendisinin ebediyen yok olacağını düşünüp bunalıma girebilir. Bunun yanı sıra, ölüm ötesi hayat inancına sahip olup da kendisini günahkâr olarak gören birey de, öldükten sonra cezalandırılacağı inancından dolayı kaygılanabilir.

a) Araştırmanın Amacı

Ölüm ötesi hayat olgusu, yaşlı bireyin sevinme, üzülmeye ve kaygılanma gibi günlük hayatın akışına yönelik oluşan duygulanım durumunu ölüm olgusuyla bağlantılı olarak direkt olarak etkileyebilen evrensel bir olgudur denebilir. İşte bu alan araştırmasının başlıca amacı; yaşlılık döneminde cinsiyet, yaş, sosyo-ekonomik düzey, eğitim düzeyi ve dinî inanç düzeyi gibi faktörlerin, yaşlı birey için böylesine önemli olan söz konusu olguya ilişkin oluşturduğu tutum ve davranışlarına yaptığı etkinin nasıl bir süreç izlediğinin tespitini yapmaya çalışmaktır.

b) Araştırmada Kullanılan Yöntemler

b.a) Araştırma Metodu

Bu araştırma, din bilimleri içerisinde sınıflandırılan din psikolojisi bilim dalında bir alan araştırması olarak yapılmıştır. Dolayısıyla araştırmada, genel anlamda din psikolojisindeki metod açısından, bilgi toplama vasıta ve teknikleri olarak "anket tekniği"; elde edilen bilgiyi düzenleme ve yorumlama metodu olarak ise "fenomenolojik yorumlama (dinamik metod)⁷ kullanılmıştır.

Psikolojide deneyin amacı, bireyin günlük tecrübelerini meydana getiren şartları neden-sonuç çerçevesinde tespit etmeye çalışmaktır.⁸ Bu amaçla bilimsel araştırma metod ve teknikleri açısından bu çalışma, "tarama modeli (survey metodu)" içerisinde yer alan anket tekniğinde "örneklem surveyi yöntemi" ile araştırılmıştır. Örneklem seçiminde ise, cinsiyet ve yaş gibi değişkenler kullanıldığı için "tabakalı basit tesadüfî örnekleme"⁹; cinsiyet ve yaşlara göre sınırlamalar getirilip belli bir

4 HÖKELEKLİ, Din Psikolojisi, sh.100

5TOPALOĞLU, Bekir, "ahiret" md., İslâm Ansiklopedisi, TDV Yayınları, İstanbul-1993, C.1, sh. 544- 545

6ÖNER, Necati, Stres ve Dinî İnanç, TDV Yayınları, 4. Baskı, Ankara-1989, sh.19

7HÖKELEKLİ, Din Psikolojisi, sh. 10-18; Ayrıca psikolojik araştırmada metod ve içerik ile ilgili ayrıntılı bilgi için bkz. HYMAN, Ray, Psikolojik Araştırmanın Niteliği, (Çev. Yılmaz ÖZAKPINAR), Selçuk Üniversitesi Yayınları, No:85, Konya-1990, sh. 1-6

8ZANGWILL, O., L., Modern Psikolojinin Gelişimi, (Çev. Yılmaz ÖZAKPINAR), Selçuk Üniversitesi Basımevi, Konya-1988, sh. 15

9 GÜRSAKAL, Necmi, Bilgisayar Uygulamalı İstatistik-I, Marmara Kitabevi, Bursa-1997 sh. 16; İŞÇİL, Necati, İstatistik Metodları ve Uygulamaları, AITIA Yayınları, No:100, 7.Baskı, Ankara-1973, sh. 306-326

gelişim dönemiyle sınırlandırıldığı için de "kota örnekleme" metotları kullanılmıştır.¹⁰ Analiz aşamasında ise, araştırmada parametrik olmayan "betimsel istatistik teknikleri"¹¹ kullanılarak istatistiksel açıdan anlamlılık sınaması yoluyla sonuca gidilmeye çalışılmıştır.¹²

b.b) Verilerin Toplanması

Araştırmada elde edilen veriler, yukarıda da belirtildiği gibi anket tekniğiyle elde edilmiştir. Bu aşamada ilk olarak konuyla ilgili yapılan akademik çalışmalar taranarak anket soruları hazırlanmış ve daha sonra anket, evren ve örneklem bölümünde adı geçen yerleşim bölgesinden alt evren olarak alınan 20 kişilik deneme örneklem grubuna uygulanmıştır. Örnek uygulama sonuçları, konuyla ilgili bilim ve istatistik uzmanları tarafından değerlendirildikten sonra, yöntem ve içerik konusunda gerekli görülebilecek düzeltmeler yapılarak anket sorularına son şekli verilmiştir. Anketin uygulanması, dönüş oranını artırmak amacıyla bizzat araştırmacı tarafından gerçekleştirilmiştir.¹³ Ancak, anketin uygulandığı örneklem grubunun yaşlı ve eğitim düzeyinin düşük olması sebebiyle anket uygulaması esnasında görme ve işitme gibi sorunlarla karşılaşmıştır. Araştırılan dönemin karakteristik fiziksel problemleri arasında yer alan söz konusu sorunlardan kaynaklanan iletişimsizliği ortadan kaldırmak ve anketlerin dönüş oranını tam olarak sağlamak amacıyla anketör tarafından bizzat örneklem grubuna katılan her birey ile birebir görüşme sağlanıp, uygulamada yarı anket yarı mülakat türü bir yol izleme zorunluluğu ortaya çıkmıştır. Dolayısıyla örneklem grubunun, anket sorularını cevapladıkları ortamı uygulayıcıyla paylaşmak zorunda kalmaları, verdikleri cevaplarda kişisel görüşlerini tam olarak yansıtma ihtimalini de getirmiştir. Ancak bu olumsuz durumu minimize etmek için örneklem grubuna önce sorular okunarak anlamayı daha da kolaylaştırıcı açıklamalar yapılmış, daha sonra kendilerine göre uygun olan şıkki işaretlemeleri/söylemleri istenmiştir. Fakat buna rağmen söz konusu bu durum, araştırmanın problemleri arasında değerlendirilebilir.

b.c) Verilerin Çözümü ve Yorumlanması

Araştırma için uygulanan ankette; "cinsiyet, yaş, medenî durum, eğitim düzeyi, sosyo-ekonomik düzey, sosyal güvence durumu ve dinî inanç düzeyi" gibi nitel yapıda¹⁴ tespit edilen yedi bağımsız değişken kullanılmıştır. Anket uygulamasından sonra ankete katılan örneklem grubundan alınan bilgiler doğrultusunda veriler, çetele tutularak bilgisayar girdisi haline getirilmiş, verilerin bilgisayara aktarılmasında ve değerlendirilmesinde; bu tip bir araştırmadaki

10 ARSLANTÜRK, Zeki, Sosyal Bilimciler İçin Araştırma Metot ve Teknikleri, İFAV Yayınları, No:103, 2.Baskı, İstanbul-1995, sh. 64-75, 85-92; Ayrıca krş. TÜRKDOĞAN, Orhan, Bilimsel Değerlendirme ve Araştırma Metodolojisi, MEB Yayınları, 2.Baskı, İstanbul-1995, sh. 167-172

11 GÜRSAKAL, Bilgisayar Uygulamalı İstatistik-I, sh. 18-20; TOPSEVER, Yurdal, Psikolojide Araştırma, Deney ve Analiz, Ege Üniversitesi Basımevi, E.Ü.E.F., No:60, İzmir-1991, sh. 70

12 Araştırmada kullanılan istatistiksel teknik hakkında ayrıntılı bilgi için bkz. "b.c. Verilerin Çözümü ve Yorumlanması" bölümü

13 Araştırmaya ilişkin uygulanan anket, örneklem grubuna dahil olan bireylere ayrı ayrı uygulandığı için psikolojide uygulanan testlerin sınıflandırılmasında yönetim biçimlerine göre bireysel testler grubuna girmektedir. (PICHOT, Pierre, Psikolojide Kullanılan Testler, (Çev. Ebru ERBAŞ), Cep Üniversitesi, İletişim Yayınları, İstanbul-1993, sh. 13-14)

14 GÜRSAKAL, Bilgisayar Uygulamalı İstatistik-I, sh. 31-32

deęişkenler nitel yapıda olduęu için parametrik olmayan istatistik metotlarının uygulanabileceęi programlardan biri olan SPSS (Statistical Package for Social Scientists - Sosyal Bilimciler İçin İstatistik Paketi)¹⁵ adlı anket programı kullanılmıştır. Ayrıca sözü edilen programda yapılan istatistiksel analizler sonucu elde edilen düz ve çapraz frekans dağılım tablolarının ve grafiklerinin oluşturulması noktasında ise yardımcı program olarak MICROSOFT/EXCEL-2000'den de faydalanılmış ve sözü edilen istatistiksel verilerin MICROSOFT/WORD-2000 ortamında sözel deęerlendirmeleri yapılmıştır.

Araştırmada, betimsel (parametrik olmayan) istatistik teknikleri¹⁶ içerisinde deęerlendirilen "ki-kare (chi-square) hipotez test etme teknięi"¹⁷ kullanılarak 0,05 (%5) anlamlılık düzeyi veya başka bir ifadeyle 0,95 (%95) güven düzeyine göre anlamlılık sınamaları yapılmış,¹⁸ elde edilen veriler çapraz tablolar halinde düzenlenerek deęerlendirmeye alınmıştır.

c) Araştırmaya Katılan Örneklem Grubu ve Özellikleri

c.a) Evren ve Örneklem

Yapılan araştırmanın evreni (ana küttesi),¹⁹ eğitim düzeyi düşük ve sosyo-kültürel açıdan köy yerleşim yerinde ikamet eden Bursa'daki tüm yaşlılardır. Dolayısıyla bu özellikleri taşımayan dięer yaşlılar bu araştırma evreninin dışındadır. Ancak bu kadar geniş bir ana kütleyle tam sayımla ele alıp incelemenin güçlüğü ortadadır. Bu nedenle yapılan bu alan araştırması, Bursa ili sınırları içinde bulunan Osmangazi ilçesine baęlı Nilüfer Köyü'nde ikamet eden, 60 yaş ve üzerindeki 40 erkek ve 40 kadın olmak üzere toplam 80 (seksen) yaşlı birey üzerinde tesadüfi örneklem yöntemiyle yapılmıştır. Bu durumda, araştırmada deęerlendirilen kota örneklem sayısı genel toplam itibariyle 80 (seksen) kişi olarak düşünölmüştür. Bu sebeple verilerin toplanması ve incelenmesi sonucunda elde edilen ve deęerlendirmeye alınan bu sayı, araştırmanın esas örneklem sayısını oluşturmuştur.

15 Ampirik araştırmalarda kullanılan veri editörlerinden biri olan SPSS programı hakkında geniş bilgi için bkz. GÜRSAKAL, a.g.e., sh. 46-69

16 Chi-square gibi testler, örneklemelerin alındığı evrenler hakkında baęlayıcı varsayımlarda bulunmadığı için parametrik olmayan istatistiksel teknikler olarak adlandırılırlar. (TOPSEVER, Psikolojide Araştırma, Deney ve Analiz, sh. 71-72)

17 Chi-square (X^2) testi: Nitel deęişkenler arasındaki baęıntının ölçü 'mesinde sıkça başvurulan temel istatistik tekniklerinden biridir. Bu testle, uygulamadan elde edilen sonuçlar [gözlenen frekans (GF)]in teorik sonuçlar [beklenen frekans (BF)]la ne kadar uyum sağladığı test edilir. Başka bir ifadeyle bu test, deęişkenlerin sınıflayıcı seçeneklerine göre yapılan bir ölçümden ortaya çıkan çapraz dağılıma bakarak söz konusu deęişkenler arasında gözlenen baęlantıyı anlamsal açıdan deęerlendirme yöntemidir. (ARSLANTÜRK, Sosyal Bilimciler İçin Araştırma Metot ve Teknikleri, sh. 124-128; Ayrıca konuyla ilgili daha geniş bilgi için bkz. TOPSEVER, Psikolojide Araştırma, Deney ve Analiz, sh. 82-95; BRUNING, J., L.; KINTZ, B., L., İstatistik, (Çev. Ali SÖNMEZ), Gündoęan Yayınları, No:93/73, Ankara-1993, sh. 303-310)

18 Araştırmadaki sözü edilen teknik kullanılarak yapılan anlamlılık sınaması, yüzde beş (0,05) anlamlılık düzeyi ölçü alınarak yapılmıştır. Ölçü alınan bu deęerin tersten deęerlendirilişi ise 0,95 güven düzeyi şeklindedir. (Ayrıca "anlamlılık düzeyi: yüzde beş (0,05) sorunu" hakkında daha geniş bilgi için bkz. TOPSEVER, Psikolojide Araştırma, Deney ve Analiz, sh. 67-69)

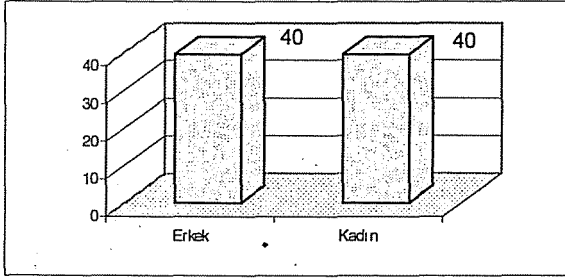
19 Evren (population): Araştırma sonuçlarının genellenmek istendięi elemanlar bütünüdür; örneklem (sample) ise, belli bir evrenden, belli kurallara göre seçilmiş ve seçildięi evreni temsil yeterlięi kabul edilen küçük bir kümedir. (KARASAR, Niyazi, Bilimsel Araştırma Yöntemi, 3A Araştırma Eğitim Danışmanlık Yayınları, 7.Baskı, Ankara-1995, sh. 109-111)

c.b) Araştırmaya Katılan Örneklem Grubuna İlişkin İstatistiksel Bilgiler
Araştırmanın evrenini temsilen oluşturulan örneklem grubunun özellikleriyle ilgili istatistiksel dağılımların tablo ve grafikleri şöyledir.²⁰

Tablo: 1 Örneklem grubunun cinsiyete göre dağılımları

Cinsiyet	S ²¹	%
Erkek	40	50
Kadın	40	50
Toplam	80	100

Grafik: 1



Yukarıdaki ilgili tablo ve grafikten elde edilen verilere göre, araştırmaya katılan örneklem grubunun cinsiyet dağılımları şöyledir: Yaşlı erkeklerin oranı %50 (40), kadınların oranı %50 (40)'dir. Cinsiyet ile ilgili söz konusu bu dağılım, araştırmacı tarafından eşit oranda oluşturulmuştur. Dolayısıyla elde edilen veriler genel olarak değerlendirildiğinde, örneklem grubunun cinsiyet açısından birbirlerine eşit oranda oldukları görülmüştür.

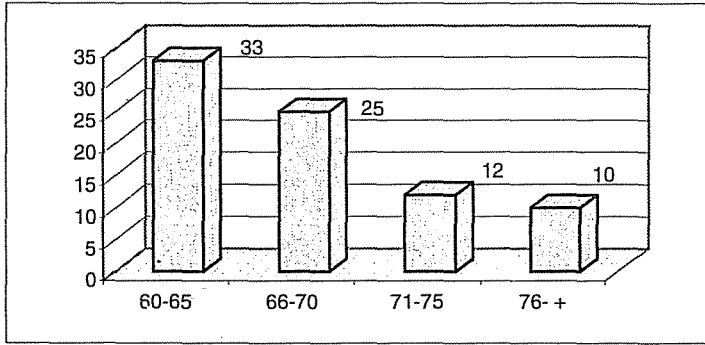
Tablo: 2 Örneklem grubunun yaşlara göre dağılımları

Yaş	Erkek	Kadın	S	%
60-65	18	15	33	41.3
66-70	13	12	25	31.3
71-75	6	6	12	15.0
76- +	3	7	10	12.5
Toplam	40	40	80	100

20 Bu bölümde grafik türü olarak, nitel verileri ifade etmek için kullanılan grafik türlerinden histogram (bar graph) grafik türü içerisinde değerlendirilebilen üç boyutlu sütun grafiği kullanılmıştır. (GÜRSAKAL, Bilgisayar Uygulamalı İstatistik-1, sh. 76-78; YILMAZ, Ali, Psikolojik Değerlendirmenin Temelleri, Etüt Yayınları, No:12, Samsun-1999, sh. 81-82)

21 S: Araştırmaya katılan örneklem grubunun sayısını ifade etmektedir. Grafiklerde de yüzdelere değil, örneklem grubuna ait sayılar gösterilmiştir.

Grafik: 2

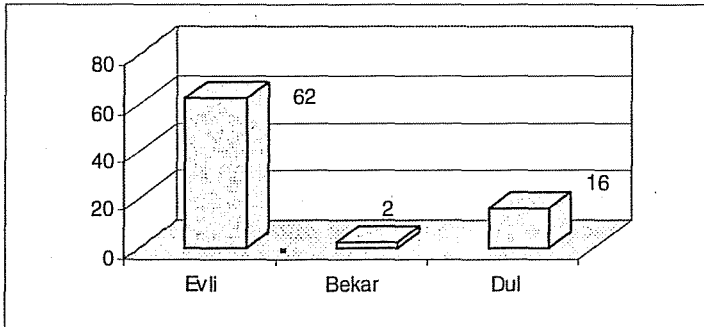


Yukarıdaki ilgili tablo ve grafikte görüldüğü gibi örnekleme dahil olan grubun yaşlara göre dağılımları şöyledir: 18'i erkek, 15'i kadın olmak üzere 60-65 yaş grubunun oranı % 41.3 (33), 66-70 yaş grubunun oranı % 31.3 (25), 6'sı erkek 6'sı kadın olmak üzere 71-75 yaş grubunun oranı %15 (12), 3'ü erkek 7'si kadın olmak üzere 76+ yaş grubundaki yaşlıların oranı ise %12.5 (10)'tir. Özetle örneklem grubunun yaş profilinin daha çok 60-65 yaş grubunda yoğunlaştığı gözlenmiştir.

Tablo: 3 Örneklem grubunun medenî durumlarına göre dağılımları

Medenî durum	Erkek	Kadın	S	%
Evli	37	25	62	77.5
Bekâr	2	0	2	2.5
Dul	1	15	16	20.0
Toplam	40	40	80	100

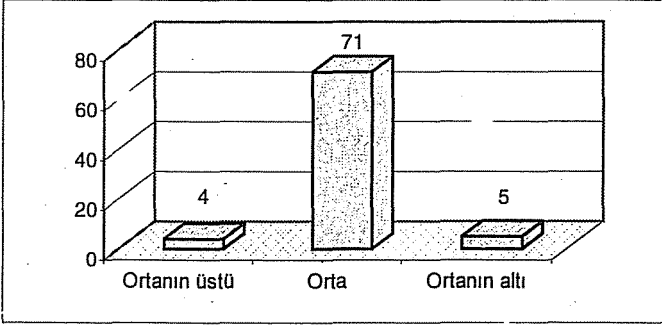
Grafik: 3



İlgili tablo ve grafikten de anlaşılacağı üzere ankete katılan örneklem grubunun medenî durum dağılımları şöyledir: 37'si erkek, 25'i kadın olmak üzere evli olan grubun oranı %77.5, dulların oranı %20 (16), bekâr grubun oranı ise %2.5'tir. Örneklem grubunda bekâr olarak 2 yaşlı erkek bulunurken, hiç yaşlı kadın bulunmamıştır. Öte yandan dulların sayısında

210 yaşlılık döneminde ölüm ötesi psikolojisi

ise kadınların fazlalığı dikkati çekmektedir. Kısaca medenî durum profilinde de evli yaşlıların

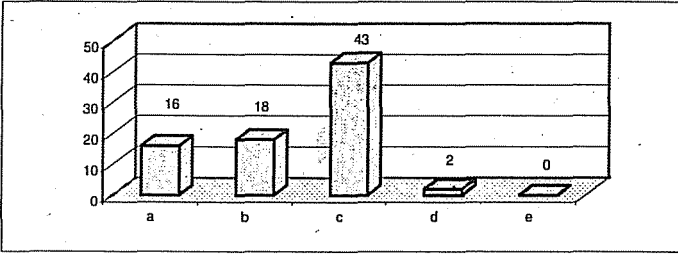


bekar ve dul yaşlılardan daha fazla oldukları saptanmıştır.

Tablo: 4 Örneklem grubunun eğitim düzeyine göre dağılımları

Eğitim düzeyi	Erkek	Kadın	S	%
Okur-yazar (a)	7	9	16	20.3
İlkokul terk (b)	5	13	18	22.8
İlkokul mezunu (c)	25	18	43	54.4
Ortaokul mezunu (d)	2	0	2	2.5
Lise mezunu (e)	0	0	0	0
Toplam	39	40	79	100

Grafik: 4



Tablo ve grafik 4'teki değerlerde görüldüğü gibi araştırmaya katılan örneklem grubunun eğitim düzeylerine göre dağılımları şöyledir: 25'i erkek, 18'i kadın olmak üzere %54.4'ü ilkökul mezunu, 5'i erkek, 13'ü kadın olmak üzere %22.8'i ilkökul terk, 7'si erkek, 9'u kadın olmak üzere %20.3'ü okur-yazar, %2.5'inin ise ortaokul mezunu olduğu, lise mezunu olarak ise hiç erkek ve kadın yaşının olmadığı tespit edilmiştir. Bunun yanı sıra örneklem grubundaki yaşlı erkeklerden 1 kişi de okur-yazar dahi olmadığını ifade etmiştir. Genel olarak eğitim profiline bakıldığında ise ilkökul mezunu yaşlıların diğer gruplardan daha fazla bir orana sahip olduğu tespit edilmiştir.

Tablo: 5 Örnekleme grubunun sosyo-ekonomik düzeyine göre dağılımları

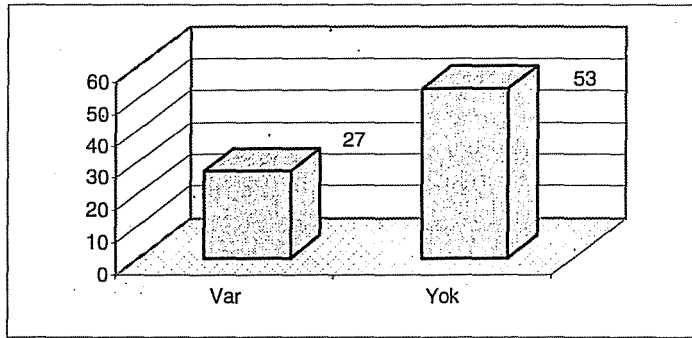
Sosyo-ekonomik düzey	Erkek	Kadın	S	%
Ortanın üstü	0	4	4	5.0
Orta	36	35	71	88.8
Ortanın altı	4	1	5	6.1
Toplam	40	40	80	100

Grafik: 5

Yukarıdaki tablo ve grafikte görüldüğü gibi örnekleme grubunun sosyo-ekonomik düzeylerine göre dağılımları şöyledir: 36'sı erkek, 35'i kadın olmak üzere sosyo-ekonomik düzeyi orta düzeyde olanların oranı %88.8, ortanın üstüne ait olan grubun oranı %5, 1'i kadın 4'ü erkek olmak üzere ortanın altına ait grubun oranı ise %6.1 olarak saptanmıştır. Örnekleme grubunun sosyo-ekonomik düzeylerine bakıldığında ortanın altı ve üstüne ait grubun birbirine yakın oranlara sahip oldukları, büyük çoğunluğunun ise orta düzeyde bir sosyo-ekonomik düzeye sahip olduğu görülmüştür.*

Tablo: 6 Örnekleme grubunun sosyal güvence durumlarına göre dağılımları

Sosyal güvence durumu	Erkek	Kadın	S	%
Var	23	4	27	33.7
Yok	17	36	53	66.1
Toplam	40	40	80	100

Grafik: 6

Tablo ve grafik 6'da görüldüğü üzere örnekleme grubunun sosyal güvence durumuna göre dağılımı şöyledir: 23'ü erkek 4'ü kadın olmak üzere sosyal güvencesi

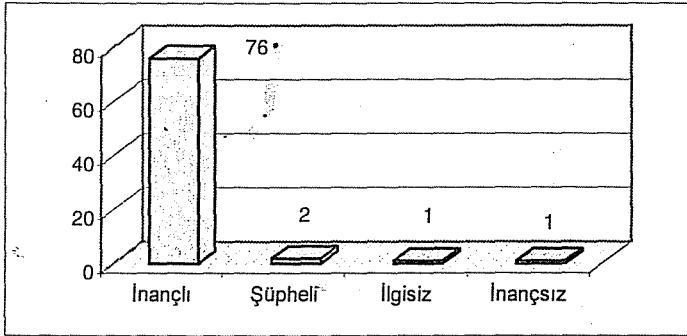
* Araştırmada, örnekleme grubunun sosyo-ekonomik düzeyleri, tamamen kendileri hakkındaki sosyo-ekonomik düzey algı (perception)ları esas alınarak belirlenmiştir.

olanların oranı %33.7, 17'si erkek 36'sı kadın olmak üzere sosyal güvencesi olmayanların oranı ise %66.3 olarak belirlenmiştir. Cinsiyet açısından bakıldığında erkeklerin kadınlara göre daha fazla sosyal güvencesi olmasının sebebi, Türk toplum yapısında aile reisinin erkek olması ve aileye bakmakla yükümlü olması nedeniyle - sayıları sınırlı da olsa- sosyal güvencesi olan gelir getirici bir işte çalışmaları olabilir. Sonuç olarak örneklem grubunun büyük çoğunluğunun sosyal güvencesinin olmadığı görülmüştür. Elde edilen bu sonuç da, ankete katılanların sosyo-kültürel açıdan köy yerleşim yerinde yaşıyor olmalarıyla bağlantılı olabilir.

Tablo: 7 Örneklem grubunun dinî inanç düzeyine göre dağılımları

Dinî inanç düzeyi	Erkek	Kadın	S	%
Kesinlikle inanıyorum ve tüm dinî görevlerimi yerine getirmeye çalışıyorum [İnançlı]	37	39	76	95
Dinî inançlarımla ilgili şüphe ve kararsızlıklarım var [Şüpheli]	1	1	2	2.5
Dine karşı bir ilgim yok [İlgisiz]	1	0	1	1.3
Dine karşıyım [İnançsız]	1	0	1	1.3
Toplam	40	40	80	100

Grafik: 7



Yukarıdaki ilgili tablo ve grafikteki verilere göre araştırmaya katılan örneklem grubunun dinî inanç düzeyine göre dağılımları şöyledir: Kesinlikle inanan ve tüm dinî görevlerini yerine getirmeye çalışan yani inanca grubun oranı %95, dinî inançlarıyla ilgili şüphe ve kararsızlıkları olan yani şüpheli grubun oranı %2.5, dine karşı bir ilgisi olmayan yani ilgisiz grup ile dine karşı olan yani inanca grubun oranı ise %1.3 olarak belirlenmiştir. Örneklem grubunun dinî inanç profiline bakıldığında büyük

çoğunluğunun dinî inanca sahip olduğu gözlenmiştir. Bunun sebep olarak, geleneksel dindarlık düzeyinde de olsa genel olarak dinî yaşamın şehir merkezlerine nazaran köylerde daha kuvvetli olması gösterilebilir. Köyde yaşayan bireylerin ahlakî yapısında din önemli bir fonksiyon icra eder. Bu bağlamda köylünün günlük hayatının tanziminde şehirlere göre dinî inancın gücü biraz daha hakim konumdadır, denebilir.²²

d) Araştırma Bulguları

Araştırmanın bu bölümünde bağımsız değişkenlerle hipotezleri test etmeye yönelik oluşturulan anket sorularının istatistiksel analizler sonucu elde edilen çapraz tabloları yer almaktadır. Çapraz tabloların chi-kare değerlerine ilişkin anlamlılık (significance) düzeyleri, daha öncede ifade edildiği gibi yüzde beş (0,05) olarak belirlenmiştir. Bu değere göre anlamlı bulunan ve hipotezlerin test edilmesine ilişkin oluşturulan tablolar bu bölümde incelenmiştir. Bu şablondan hareketle anket sonucundan elde edilen bulgular değerlendirilirken konunun daha iyi anlaşılması bakımından bağımsız değişkenlere göre başlıklarıdır.

1. "Cinsiyet" Değişkenine Göre:

Tablo: 1.1 Ölümün arzu edilmesinin sebebi

Cinsiyet	Sonsuz mutluluğa kavuşma	Ölümü, yaşamaktan iyi bulma	Daha iyi anlaşılmayı ümit etme	Hayatın zorluklarından kurtulma	Toplam
Erkek	12 %30.8	11 %28.2	10 %25.2	6 %15.4	39 %51.3
Kadın	14 %37.8	2 %5.4	9 %24.3	12 %32.4	37 %48.7
Toplam	26 %34.2	13 %17.1	19 %25	18 %23.7	76 %100
$X^2=8.39$ ⁽²³⁾		SD=3 ⁽²⁴⁾		P=0.03 ⁽²⁵⁾	

"Ölmeyi istiyorsanız sizce bu ölümü arzu etmenizin sebebi nedir?" sorusuna, "sonsuz mutluluğa kavuşacağım için" diyen yaşlı erkeklerin oranı %30.8, kadınların oranı %37.8'dir. "Ölmeyi yaşamaktan daha iyi bulduğum için" diyen erkeklerin oranı %28.2 iken, bu oran kadınlarda %5.4'dür. "Daha iyi anlaşılacağım için" diyenlerde erkeklerin oranı %25.6, kadınların oranı %24.3'tür. Öte yandan

22 Sosyolojik açıdan köy dinî hayatı hakkında ayrıntılı bilgi için ayrıca bkz. TÜRKDOĞAN, Örfan, Köy Sosyolojisinin Temel Sorunları, Dede Korkut Yayınları, 2. Baskı, İstanbul-1977, sh. 269-270

23 "X²" sembolü ki-kare (chi-square)yi, sembolün karşısındaki rakam da ki-kare değerini gösterir.

24 "SD" sembolü serbestlik derecesi (df)ni, sembolün karşısındaki rakam da serbestlik derecesinin değerini gösterir.

25 "P" sembolü olasılık (possibility)ı, test edilen hipotezin veya konuyla ilgili verilen kararın yanlış olabileceği ya da tersinden bakıldığında belirlenen güven düzeyine göre doğru olabileceğini ifade eder. Elde edilen

214 yaşlılık döneminde ölüm ötesi psikolojisi

"hayatın zorluklarından kurtulacağım için" diyen erkeklerin oranı %15.4, kadınların oranı ise %32.4 olarak belirlenmiştir. Bu soruyu erkeklerden 1, kadınlardan 3 kişi olmak üzere toplam 4 kişi cevapsız bırakmıştır. Ölüm arzusunun sebebi ile cinsiyet değişkeni arasında anlamlı bir ilişki bulunmuştur.

Tablo: 1.2 Bireyin "ölümsüzlük" kavramına yüklediği anlam

Cinsiyet	Sonsuz olarak yaşamak	Eserlerin yaşaması	Toplumun sürekliliği	Sonsuzlukta yok olmak	Toplam
Erkek	16 %40	15 %37.5	4 %10	5 %12.5	40 %50
Kadın	14 %35	7 %17.5	16 %40	3 %7.5	40 %50
Toplam	30 %37.5	22 %27.5	20 %25	8 %10	80 %100
$X^2=10.74$		SD=3		P=0.01	

"Ölümsüzlük" kavramından ne anlıyorsunuz?" sorusuna, "yeniden dirilip sonsuz olarak yaşamak" diyen yaşlılarda erkeklerin oranı %40, kadınların oranı ise %35'tir. "İnsanoğlunun yaptığı eserlerinin yaşaması" diyen erkeklerin oranı %37.5, kadınların oranı ise %17.5'dir. "Toplumun sürekliliği" diyen erkeklerin oranı %10, kadınların oranı %40'dır. Burada örneklem grubunun eğitim düzeyleri dikkate alındığında kadınların oranı oldukça yüksek görünmektedir. Bunun sebebi, kadınların "toplumun sürekliliği" kavramını, "hayatın devam etmesi" şeklinde anlamlandırmış olmaları olabilir. Öte yandan "sonsuzlukta yok olmak" diyen her iki cinsteki yaşlıların oranının, genel eğilim itibarıyla diğerlerinden daha az (erkekler %12.5, kadınlar %7.5) olduğu gözlenmiştir. Bireyin "ölümsüzlük" kavramına yüklediği anlam ile cinsiyet değişkeni arasında anlamlı bir ilişki tespit edilmiştir.

Tablo: 1.3 Bireyin cennete girmesi halinde kiminle yaşamak istediğinin bireysel tercih durumu

Cinsiyet	Annem, babam, eşim ve çocuklarımla	Allah kiminle uygun görürse	Başka (belirtiniz)	Toplam	
Erkek	11 %27.5	26 %65	3 %7.5	40 %50	
Kadın	20 %50	20 %50	0	40 %50	
Toplam	31 %38.8	46 %57.5	3 %3.8	80 %100	
$X^2=6.19$		SD=2		P=0.04	

"Şayet cennete girecek olsanız orada kiminle yaşamak istersiniz?" sorusuna "annem, babam, eşim ve çocuklarımla" diyen yaşlı kadınların oranı %50, erkeklerin oranı %27.5'tir. "Allah kiminle uygun görürse" diyenlerde kadınların oranı %50 iken, erkeklerin

bu sonuç, seçilen anlamlılık düzeyine göre (0,05, 0,10 veya 0,20 gibi) değişebilir. Bu çalışmada seçilen anlamlılık düzeyi, daha öncede belirtildiği gibi 0,05'tir.

orani %65'tir. Bunun yanında "başka" şıkkında görüş bildiren yaşlı erkeklerin oranı %7.5 iken, kadınlar herhangi bir görüş bildirmemişlerdir. Bu şıkkı işaretleyen erkekler, çok sevdiği arkadaş ve akrabalarının isimlerini yazmışlardır. Bireyin cennete girmesi durumunda kiminle yaşamak istediğinin bireysel tercih durumu ile cinsiyet değişkeni arasında anlamlı bir ilişki tespit edilmiştir.

Tablo: 1.4 Bireysel inisiyatifte göre cennete gireceklerin tespit edilmesi

Cinsiyet	Sadece sevabı olanlar girmelidir	Sevabı olanların yanında biraz günahı olanlar da girmelidir	Ayrım yapılmadan her ikisi de girmelidir	Başka (belirtiniz)	Toplam
Erkek	6 %15	22 %55	7 %17.5	5 %12.5	40 %50
Kadın	24 %60	9 %22.5	2 %5	5 %12.5	40 %50
Toplam	30 %37.5	31 %38.8	9 %11.3	10 %12.5	80 %100
$X^2=19.02$		$SD=3$		$P=0.00027$	

"Sizce cennete kimler girmelidir?" sorusuna cinsiyet faktörüne göre anlamlı cevaplar verilmiştir. Kadınların %60'ı "sadece sevabı olanlar girmelidir" derken, bu oran erkeklerde %15'tir. "Sevabı olanların yanında biraz günahı olanlar da girmelidir" diyen yaşlı erkeklerin oranı %55, kadınların oranı %22.5'tir. "Ayrım yapılmadan her ikisi de girmelidir" diyen yaşlıların diğer şıklara göre (erkekler %7.5, kadınlar %5) daha düşük oranda olduğu saptanmıştır. Öte yandan "başka" şıkkına her iki cinsten eşit oranlarda (%12.5) cevap vermişlerdir. Burada da yine erkekler ve kadınlar, -yukarıdaki tabloda olduğu gibi- çok sevdiği arkadaş ve akrabalarının yanı sıra eşlerinin ve çocuklarının girmelerini istemişlerdir. Bireysel inisiyatifte göre cennete gireceklerin tespiti ile cinsiyet değişkeni arasında anlamlı bir ilişki saptanmıştır.

2. "Yaş" Değişkenine Göre:

Tablo: 2.1 Gelişim dönemleri içerisinde ölüm ve ölüm ötesi düşüncesinin yoğunlaştığı dönem

Yaş	Gençlik döneminde	Yetişkinlik döneminde	Yaşlılık döneminde	Tüm dönemlerde	Toplam
60-65	3 %9.1	6 %18.2	21 %63.6	3 %9.1	33 %41.3
66-70	1 %4	0	24 %9.6	0	25 %31.3
71-75	0	0	12 %100	0	12 %15
76+	1 %10	0	9 %90	0	10 %12.5
Toplam	5 %6.3	6 %7.5	66 %82.5	3 %3.8	80 %100
$X^2=16.91$		$SD=9$		$P=0.05$	

"Hayatınızın hangi döneminde ölüm ve ölüm ötesini daha çok düşünmeye başladınız?" sorusuna, "yaşlılık döneminde" diyen yaşlıların tüm yaş grupları itibarıyla toplam oranının %82.5, diğer dönemlere ilişkin verilen cevaplarda ise bu oranın (gençlik dönemi %6.3, yetişkinlik dönemi %7.5, tüm dönemlerde %3.8).

216 yaşlılık döneminde ölüm ötesi psikolojisi

oldukça düşük olduğu saptanmıştır. Buna göre gelişim dönemleri içerisinde ölüm ve ölüm ötesi düşüncesinin yoğunlaştığı dönem ile yaş değişkeni arasında anlamlı bir ilişki tespit edilmiştir.

Tablo: 2.2 Bireyin ölüm ötesi hayatta hesap verilmesine olan inanç durumu

Yaş	Evet	Kararsızım	Hayır	Başka (belirtiniz)	Toplam
60-65	33 %100	0	0	0	33 %41.3
66-70	23 %92	2 %8	0	0	25 %31.3
71-75	11 %91.2	1 %8.3	0	0	12 %15
76+	7 %70	1 %10	1 %10	1 %10	10 %12.5
Toplam	74 %92.5	4 %5	1 %1.3	1 %1.3	80 %100
$X^2=17.61$		SD=9		P=0.03	

"Ölüm ötesi hayata inandığınıza göre sizce insanlar burada yaptıklarının hesabını verecekler midir?" sorusuna "evet, vereceklerdir" diyen yaşlılarda 60-65 arası grubun oranı %100, 66-70 arası grubun oranı %92, 71-75 arası grubun oranı %91.2 ve 76+ grubun oranı %70 olarak belirlenmiştir. Buradaki verilere bakıldığında yaşın büyüdükçe oranın düştüğü tespit edilmiştir. "Hayır, vermeyecektir." diyen yaşlılarda sadece 76+ yaş grubunun olduğu (%10) gözlenmiştir. Öte yandan "kararsızım" diyenlerde ise 66-70 arası yaş grubunun oranı %8, 71-75 arası yaş grubunun oranı %8.3, 76+ yaş grubunun oranı ise %10'dur. Toplam olarak %1.3'lük bir oran da, belirtilen şıkların dışında cevap vermeyi tercih etmiştir. Elde edilen verilere bakıldığında bireyin ölüm ötesi hayatta hesap verilmesine olan inanç durumu ile yaş değişkeni arasında anlamlı bir ilişki bulunmuştur.

3. "Medenî Durum" Değişkenine Göre:

Tablo: 3.1 Bireyin ölüm ötesi hayatın varlığını kabul etme durumu

Medenî durumu	Evet	Kararsızım	Hayır	Toplam	
Evli	60 %96.8	2 %3.2	0	62 %77.5	
Dul	16 %100	0	0	16 %20	
Bekâr	1 %50	0	1 %50	2 %2.5	
Toplam	77 %96.1	2 %2.5	1 %1.3	80 %100	
$X^2=40.05$		SD=4		P=0.00	

"Öldükten sonra ölüm ötesi bir hayatın varlığına inanıyor musunuz?" sorusuna medenî durumları fark etmeksizin yaşlıların %96.1'i "evet" derken, "hayır" diyen sadece bekâr yaşlıların (%50) olduğu gözlenmiştir. Öte yandan evlilerin %3.2'si de "kararsızım" cevabını vermiştir. Bu verilere göre bireyin ölüm ötesi hayatın varlığını kabul etme durumu ile medenî durum değişkeni arasında anlamlı bir ilişki tespit edilmiştir.

Tablo: 3.2 Bireyin ölüm ötesi hayatta hesap verilmesine olan inanç durumu

Medenî durumu	Evet	Kararsızım	Hayır	Başka (belirtiniz)	Toplam
Evli	59 %95.2	2 %3.2	0	1 %1.6	62 %77.5
Dul	14 %87.5	2 %12.5	0	0	16 %20
Bekâr	1 %50	0	1 %50	0	2 %2.5
Toplam	74 %92.5	4 %5	1 %1.3	1 %1.3	80 %100
$X^2=42.06$		SD=6		P=0.00	

"Ölüm ötesi hayata inandığınıza göre insanlar, yaptıklarının hesabını burada verecekler midir?" sorusuna "evet, vereceklerdir" diyen yaşlılarda evlilerin oranı %95.2, dulların oranı %87.5, bekârların oranı ise %50'dir. Öte yandan "hayır" diyen sadece bekârlar (%50) bulunurken, "kararsızım" diyen yaşlılarda ise evlilerin oranı %3.2, dulların oranı %12.5 olarak saptanmıştır. Dolayısıyla bireyin ölüm ötesi hayatta hesap verilmesine olan inanç durumu ile medenî durum değişkeni arasında anlamlı bir ilişki gözlenmiştir.

Tablo: 3.3 Bireyin ölüm ötesi hayatta kendi konumunu belirleme durumu

Medenî durumu	Doğrudan cennete gideceğim	Cezamı çekip sonra cennete gideceğim	Doğrudan cehenneme gideceğim	Nereye gideceğimi Allah bilir	Toplam
Evli	3 %4.8	5 %8.1	0	54 %87.1	62 %77.5
Dul	1 %37.5	1 %6.1	0	9 %56.1	16 %20
Bekâr	0	0	1 %50	1 %50	2 %2.5
Toplam	9 %11.3	6 %7.5	1 %1.3	64 %80	80 %100
$X^2=53.24$		SD=6		P=0.00	

"Yaşamınızdaki davranışlarınıza bakarak ölüm ötesi hayatta nereye gideceğinize inanıyorsunuz?" sorusuna, "nereye gideceğimi Allah bilir" diyen yaşlıların toplam oranı %80'dir. Bu tabloda tüm medenî duruma ait değerlere bakıldığında (evli %87.1, dul %56.1, bekâr %50) yaşlıların bu konuya ilişkin teslimiyetçi bir inanca sahip oldukları söylenebilir. "Önce cezayı çekip sonra cennete gideceğim" diyen yaşlılarda evlilerin oranı %8.1, dulların oranı ise %6.1'dir. Bununla birlikte evlilerin %4.8'i ile dulların %37.5'i doğrudan cennete gideceklerini ifade etmişlerdir. Buna göre bireyin ölüm ötesi hayatta kendi konumunu belirleme durumu ile medenî durum değişkeni arasında anlamlı bir ilişki bulunmuştur.

4. "Eğitim Düzeyi" Değişkenine Göre:

Araştırmada kullanılan örneklem grubunun eğitim düzeyinde lise mezunu hiçbir yaşlı tespit edilemediği için çapraz tablo oluşumunda da bu gruba yer verilmemiştir.

Tablo: 4.1 Bireyin ölüm ötesi hayatın varlığını kabul etme durumu

Eğitim düzeyi	Evet	Kararsızım	Hayır	Toplam
Okur-Yazar	15 %93.8	1 %6.1	0	16 %20.3
İlkokul Terk	18 %100	0	0	18 %22.8
İlkokul mezunu	42 %97.7	0	1 %2.3	43 %54.4
Ortaokul mezunu	1 %50	1 %50	0	2 %2.5
Toplam	76 %96.3	2 %2.5	1 %1.3	79 %100
$X^2=21.54$ $SD=6$ $P=0.001$				

"Öldükten sonra ölüm ötesi bir hayatın varlığına inanıyor musunuz?" sorusuna, "evet, vardır" diyen yaşlılarda okur-yazarların oranı %93.8, ilkokul terklerin oranı %100, ilkokul mezunlarının oranı %97.7, ortaokul mezunlarının oranı ise %50 olarak belirlenmiştir. Yaşlılardan sadece ilkokul mezunu (%2.3) olan grup, ölüm ötesi hayatın varlığını kabul etmemiştir. Bununla birlikte kararsız olan yaşlılarda ise okur-yazarların oranı %6.1 iken, bu oran ortaokul mezunlarında %50'dir. Bu verilere göre bireyin ölüm ötesi hayatın varlığını kabul etme durumu ile eğitim düzeyi arasında önemli bir ilişki saptanmıştır.

Tablo: 4.2 Bireyin ölüm ötesi hayatta hesap verilmesine olan inanç durumu

Eğitim düzeyi	Evet	Kararsızım	Hayır	Başka (belirtiniz)	Toplam
Okur-yazar	15 %93.8	1 %6.1	0	0	16 %20.3
İlkokul terk	15 %83.3	3 %16.7	0	0	18 %22.8
İlkokul mezunu	42 %97.7	0	1 %2.3	0	43 %54.4
Ortaokul mezunu	1 %50	0	0	1 %50	2 %2.5
Toplam	73 %92.4	4 %5.1	1 %1.3	1 %1.3	79 %100
$X^2=47.12$ $SD=9$ $P=0.000$					

"Ölüm ötesi hayata inandığınızna göre insanlar, yaptıklarının hesabını burada verecekler midir?" sorusuna "evet" diyen yaşlılarda okur-yazarların oranı %93.8, ilkokul terklerin oranı %83.3, ilkokul mezunlarının oranı %97.7, ortaokul mezunlarının oranı ise %50'dir. Ölüm ötesinde hesabın verilmeyeceğini söyleyen sadece ilkokul mezunu yaşlıların (%2.3) olduğu görülmüştür. Bu konuda kararsız olan grubun toplam oranı da %5.1'dir. Bu değerlere göre bireyin ölüm ötesi hayatta hesap verilmesine olan inanç durumu ile eğitim düzeyi arasında anlamlı bir ilişki bulunmuştur.

5. "Sosyo-Ekonomik Düzey" Deęişkenine Göre:

Tablo: 5.1 Bireyin ölüm ötesi hayatın varlığını kabul etme durumu

Sosyo-ekonomik düzey	Evet	Kararsızım	Hayır	Toplam
Ortanın üstü	3 %75	1 %25	0	4 %5
Orta	70 %98.6	1 %1.2	0	71 %88.8
Ortanın altı	4 %80	0	1 %20	5 %6.1
Toplam	77 %96.1	2 %2.5	1 %1.3	80 %100
$X^2=23.92$		SD=6	P=0.0008	

"Öldükten sonra ölüm ötesi bir hayatın varlığına inaniyor musunuz?" sorusuna, "evet" diyen yaşlılarda ortanın üstüne ait grubun oranı %75, ortaya ait grubun oranı %98.6, ortanın altına ait grubun oranı ise %80'dir. "Hayır" diyen sadece ortanın altına ait grubun (%20) olduğu gözlenmiştir. Öte yandan "kararsızım" diyen ortanın altına ait grup bulunmazken, bu oran ortaya ait grupta %1.2, ortanın üstüne ait grupta ise %25'dir. Yukarıdaki verilere göre bireyin ölüm ötesi hayatın varlığını kabul etme durumu ile sosyo-ekonomik düzey deęişkeni arasında anlamlı bir ilişki tespit edilmiştir.

Tablo: 5.2 Yaşam süresi boyunca ölüm ötesi hayat hakkında konuşmanın uygunluk durumu

Sosyo-ekonomik düzey	Evet	Kararsızım	Hayır	Toplam
Ortanın üstü	1 %25	1 %25	2 %50	4 %5
Orta	63 %88.7	4 %5.2	4 %5.2	71 %88.8
Ortanın altı	3 %60	0	2 %40	5 %6.1
Toplam	67 %83.8	5 %6.1	8 %10	80 %100
$X^2=17.05$		SD=4	P=0.00189	

"Size göre insanların, yaşamları boyunca ölüm ötesine ilişkin konular hakkında konuşmaları uygun mudur?" sorusuna, "evet" diyen yaşlılarda ortanın üstüne ait grubun oranı %25, ortaya ait grubun oranı %88.7, ortanın altına ait grubun oranı ise %60'dır. "Hayır" diyen yaşlılarda ise ortanın altına ait grubun oranı %40, ortaya ait grubun oranı %5.2, ortanın üstüne ait grubun oranı ise %50 olarak saptanmıştır. Öte yandan "kararsızım" diyen ortanın altına ait grup bulunmazken, bu oran ortaya ait grupta %5.2, ortanın üstüne ait grupta ise %25'dir. Elde edilen bu tabloya göre yaşam süresi boyunca ölüm ötesi hayat hakkında konuşmanın uygunluk durumu ile sosyo-ekonomik düzey değişkeni arasında anlamlı bir ilişki tespit edilmiştir.

Tablo: 5.3 Bireyin ölüm ötesi hayatta hesap verilmesine olan inanç durumu

Sosyo-ekonomik düzey	Evet	Kararsızım	Hayır	Başka (belirtiniz)	Toplam
Ortanın üstü	2 %50	2 %50	0	0	4 %5
Orta	69 %97.2	1 %1.2	0	1 %1.2	71 %88.8
Ortanın altı	3 %60	1 %20	1 %20	0	5 %6.1
Toplam	74 %92.5	4 %5	1 %2.3	1 %1.3	80 %100
$X^2=36.92$		$SD=6$		$P=0.000$	

"Ölüm ötesi hayata inandığınıza göre insanlar, yaptıklarının hesabını burada verecekler midir?" sorusuna yaşlıların %92.5'i "evet, vereceklerdir" derken (ortanın altı %60, orta %97.2, ortanın üstü %50), "hayır, vermeyecekler" diyen yaşlılarda ise sadece ortanın altına ait grubun bulunduğu (%20) tespit edilmiştir. Bu konuda kararsız olduklarını ifade edenlerin toplam oranı %5'dir. Öte yandan bunların dışında görüş beyan eden sadece orta gruba ait yaşlıların (%1.2) olduğu görülmüştür. Buna göre bireyin ölüm ötesi hayatta hesap verilmesine olan inanç durumu ile sosyo-ekonomik düzey değişkeni arasında önemli bir ilişki saptanmıştır.

Tablo: 5.4 Bireyin ölüm ötesi hayatta kendi konumunu belirleme durumu

Sosyo-ekonomik düzey	Doğrudan cennete gideceğim	Cezamı çekip sonra cennete gideceğim	Doğrudan cehenneme gideceğim	Nereye gideceğimi Allah bilir	Toplam
Ortanın üstü	2 %50	1 %25	0	1 %25	4 %5
Orta	7 %9.9	4 %5.2	0	60 %84.5	71 %88.8
Ortanın altı	0	1 %20	1 %20	3 %60	5 %6.1
Toplam	9 %11.3	6 %7.5	1 %1.3	64 %80	80 %100
$X^2=25.97$		$SD=6$		$P=0.00023$	

"Yaşamınızdaki davranışlarınıza bakarak ölüm ötesi hayatta nereye gideceğinize inanıyorsunuz?" sorusuna "nereye gideceğimi Allah bilir" diyen yaşlılarda ortanın altına alt grubun oranı %60, ortaya ait grubun oranı %84.5, ortanın üstüne ait grubun oranı ise %25 olarak belirlenmiştir. Doğrudan cehenneme gideceğini söyleyen sadece ortanın altına ait grup (%20) bulunurken, "önce cezayı çekip sonra cennete gideceğim" diyen yaşlıların toplam oranı da %7.5 olarak saptanmıştır. Öte yandan "doğrudan cennete gideceğim" diyen yaşlıların toplam oranı ise %11.3'tür. Bu değerlere göre bireyin ölüm ötesi hayatta kendi konumunu belirleme durumu ile sosyo-ekonomik düzey değişkeni arasında anlamlı bir ilişki bulunmuştur.

6. "Sosyal Güvence Durumu" Değişkenine Göre:

Tablo: 6.1 Gelişim dönemleri içerisinde ölüm ve ölüm ötesi düşüncesinin yoğunlaştığı dönem

Sosyal güvence durumu	Gençlik döneminde	Yetişkinlik döneminde	Yaşlılık döneminde	Tüm dönemlerde	Toplam
Var	4 %14.8	0	21 %77.8	2 %7.4	27 %33.8
Yok	1 %3.3	6 %11.3	45 %84.9	1 %1.3	53 %66.1
Toplam	5 %6.1	6 %7.5	66 %82.5	3 %3.8	80 %100
$X^2=9.40$		SD=3		P=0.02	

"Hayatınızın hangi döneminde ölüm ve ölüm ötesini daha çok düşünmeye başladınız?" sorusuna, "yaşlılık döneminde" diyen yaşlıların toplam oranı %82.5, "yetişkinlik döneminde" diyenlerin oranı ise %7.5 olarak tespit edilmiştir. "Gençlik döneminde" diyen yaşlıların oranı ise %6.3'tür. Oluşan bu verilere göre gelişim dönemleri içerisinde ölüm ve ölüm ötesi düşüncesinin yoğunlaştığı dönem ile sosyal güvence durumu değişkeni arasında anlamlı bir ilişki bulunmuştur.

Tablo: 6.2 Yaşam süresi boyunca ölüm ötesi hayat hakkında konuşmanın uygunluk durumu

Sosyal güvence durumu	Evet	Kararsızım	Hayır	Toplam
Var	20 %74.1	4 %14.8	3 %11.3	27 %33.8
Yok	47 %88.7	1 %1.3	5 %9.4	53 %66.1
Toplam	67 %83.8	5 %6.1	8 %10	80 %100
$X^2=5.28$		SD=2		P=0.07

"Size göre insanların, yaşamları boyunca ölüm ötesine ilişkin konular hakkında konuşmaları uygun mudur?" sorusuna "evet" diyen yaşlılarda sosyal güvencesi olanların oranı

222 yaşlılık döneminde ölüm ötesi psikolojisi

%74.1, olmayanların oranı %88.'dir. Buna karşın "hayır" diyenlerde sosyal güvencesi olanların oranı %11.1, olmayanların oranı %9.4'dür. "Kararsızım" diyenlerde ise sosyal güvencesi olanların oranı %14.8, olmayanların oranı %1.3'dür. Bu tabloya göre yaşam süresi boyunca ölüm ötesi hayat hakkında konuşmanın uygunluk durumu ile sosyal güvence durumu değişkeni arasında önemli bir ilişki tespit edilmiştir.

Tablo: 6.3 Bireysel inisiyatife göre cennete gireceklerin tespit edilmesi

Sosyal güvence durumu	Sadece sevabı olanlar girmelidir	Sevabı olanların yanında biraz günahı olanlar da girmelidir	Ayırım yapılmadan her ikisi de girmelidir	Başka (belirtiniz)	Toplam
Var	4 %14.8	15 %55.2	4 %14.8	4 %14.8	27 %33.8
Yok	26 %49.1	16 %30.2	5 %9.4	6 %11.3	53 %66.1
Toplam	30- %37.5	31 %38.8	9 %11.3	10 %12.5	80 %100
X ² =9.19		SD=3		P=0.02	

"Size göre cennete kimler girmelidir?" sorusuna sadece sevabı olanların girmesi gerektiğini söyleyen yaşlılarda sosyal güvencesi olanların oranı %14.8, olmayanların oranı %49.1'dir. Sevabı olanların yanı sıra biraz günahı olanların da girmesini isteyenlerde ise sosyal güvencesi olanların oranı %55.2, olmayanların oranı %30.2'dir. Öte yandan ayırım yapılmadan her ikisinin de girmesi gerektiğini ifade eden yaşlıların toplam oranı da %11.3 olarak saptanmıştır. Ulaşılan bu sonuçlara göre bireysel inisiyatife göre cennete gireceklerin tespiti ile sosyal güvence durumu değişkeni arasında anlamlı bir ilişki bulunmuştur.

7. "Dini İnanç Düzeyi" Değişkenine Göre:

Tablo: 7.1 Ölümü anlamlandırma durumu

Dini inanç düzeyi *	Sonsuz Hayatın başlangıcıdır	Sonsuz bir yokluk ve hiçliktir	Bir sırdır	Başka (Belirtiniz)	Toplam
İnançlı	39 %51.3	20 %26.1	15 %19.7	2 %2.6	76 %95
Şüpheli	0	0	1 %50	1 %50	2 %2.5
İlgisiz	0	0	1 %100	0	1 %1.3
İnançsız	0	0	1 %100	0	1 %1.3
Toplam	39 %48.8	20 %25	18 %22.5	3 %3.8	80 %100
X ² =21.11		SD=9		P=0.01	

"Size göre ölüm ne anlam ifade etmektedir?" sorusuna, "sonsuz hayatın başlangıcıdır" diyen yaşlılarda sadece inançlı grup bulunmuş ve bu grubun oranı %51.3'tir. "Sonsuz bir yokluk ve hiçliktir" diyen ise sadece şüpheli (%26.3) olan gruptur. Bunun yanı sıra bir sır olduğunu ifade edenlerin oranı ise inançlılarda %19.7, şüphelilerde %50, ilgisiz

* Dini inanç düzeyiyle ilgili şıkların açılımı için bkz. sh. 9'daki Tablo:7

ve inançsızlarda ise %100'dür. Bunların dışında farklı cevap verenlerin oranı da %3.8'dir. Buna göre ölümü anlamlandırma durumu ile dinî inanç düzeyi değişkeni arasında anlamlı bir ilişki bulunmuştur.

Tablo: 7.2 Bireyin ölüm ötesi hayatın varlığını kabul etme durumu

Dinî inanç düzeyi	Evet	Kararsızım	Hayır	Toplam
İnançlı	74 %97.4	2 %2.6	0	76 %95
Şüpheli	2 %100	0	0	2 %2.5
İlgisiz	1 %100	0	0	1 %1.3
İnançsız	0	0	1 %100	1 %1.3
Toplam	77 %96.1	2 %2.5	1 %1.3	80 %100
$X^2=80.08$ $SD=6$ $P=0.00$				

"Öldükten sonra ölüm ötesi bir hayatın varlığına inanıyor musunuz?" sorusuna, yaşlılardan "evet" diyen inançlıların oranı %97.4, şüpheli ve ilgisizlerin oranı %100'dür. Buna karşın "hayır, inanmıyorum" diyen ise doğal olarak sadece inançsız olan gruptur. Öte yandan inançlı gruptan %2.6'lık bir oranın da bu konuda kararsız olduğu saptanmıştır. Buna göre bireyin ölüm ötesi hayatın varlığını kabul etme durumu ile dinî inanç düzeyi değişkeni arasında anlamlı bir ilişki tespit edilmiştir.

Tablo: 7.3 Bireyin ölüm ötesi hayatta hesap verilmesine olan inanç durumu

Dinî inanç düzeyi	Evet	Kararsızım	Hayır	Başka (belirtiniz)	Toplam
İnançlı	71 %93.4	4 %5.3	0	1 %1.3	76 %95
Şüpheli	2 %100	0	0	0	2 %2.5
İlgisiz	1 %100	0	0	0	1 %1.3
İnançsız	0	0	1 %100	0	1 %1.3
Toplam	74 %92.5	4 %5	1 %1.3	1 %1.3	80 %100
$X^2=80.21$ $SD=9$ $P=0.000$					

"Ölüm ötesi hayata inandığınıza göre insanlar, yaptıklarının hesabını burada verecekler midir?" sorusuna "evet, vereceklerdir" diyen yaşlılarda inançlıların oranı %93.4, şüpheli ve ilgisizlerin oranı %100'dür. "Hayır, vermeyeceklerdir" diyen ise sadece inançsız olan gruptur. Bu konuda kararsız olanların toplam oranı ise %5'tir. Ortaya çıkan mevcut verilere göre bireyin ölüm ötesi hayatta hesap

224 yaşlılık döneminde ölüm ötesi psikolojisi

verilmesine olan inanç durumu ile dinî inanç düzeyi değişkeni arasında önemli bir ilişki saptanmıştır.

Tablo: 7.4 Bireyin ölüm ötesi hayatta kendi konumunu belirleme durumu

Dinî inanç düzeyi	Doğrudan cennete gideceğim	Cezamı çekip sonra cennete gideceğim	Doğrudan cehenneme gideceğim	Nereye gideceğimi Allah bilir	Toplam
Inançlı	9 %11.4	6 %7.9	0	61 %80.3	76 %95
Şüpheli	0	0	0	2 %100	2 %2.5
İlgisiz	0	0	0	1 %100	1 %1.3
Inançsız	0	0	1 %100	0	1 %1.3
Toplam	9 %11.3	6 %7.5	1 %1.3	64 %80	80 %100
$\chi^2=80.74$		SD=9		P=0.000	

"Yaşamınızdaki davranışlarınıza bakarak ölüm ötesi hayatta nereye gideceğinize inanıyorsunuz?" sorusuna doğrudan cennete gideceğini söyleyen grup (%11.4) ile önce cezasını çekip sonra cennete gideceğini söyleyen grubun (%7.9) sadece inanan grup olduğu gözlenmiştir. Doğrudan cehenneme gideceğini ifade eden ise sadece inançsız olan (%100) gruptur. İnançsız olan bu grubun psikolojisinin temelinde suçluluk psikolojisinin olduğunu söylemek mümkündür. İnanmadığını söylediği halde, kutsal varlık gerçeğinin inkarının pek mümkün olmadığını da bilincinde olması dolayısıyla suçluluk psikolojisi içinde olduğundan kendisinin doğrudan cehenneme gideceğine inanmaktadır. Öte yandan teslimiyetçi bir tutum gösterip "nereye gideceğimi Allah bilir" diyen yaşlılarda inançlıların oranı %80.3, şüpheli ve ilgisizlerin oranı %100 olarak saptanmıştır. Ortaya çıkan bu değerlere göre bireyin ölüm ötesi hayatta kendi konumunu belirleme durumu ile dinî inanç düzeyi değişkeni arasında anlamlı bir ilişki tespit edilmiştir.

Tablo: 7.5 "Cehenneme atma yetkisinin verilmesi" hususunda bireyin vicdan gelişiminin durumu

Dinî inanç düzeyi	Bu dünyada nefret ettiğim kişileri	Kafir olan kişileri	Hiç kimseyi atmam	Başka (belirtiniz)	Toplam
Inançlı	3 %3.9	4 %5.3	63 %82.9	6 %7.9	76 %95
Şüpheli	0	1 %50	1 %50	0	2 %2.5
İlgisiz	0	1 %100	0	0	1 %1.3
Inançsız	0	0	1 %100	0	1 %1.3
Toplam	3 %3.8	6 %7.5	65 %81.3	6 %7.5	80 %100
$\chi^2=18.40$		SD=9		P=0.03	

"Size ölüm ötesi hayatta bir kişiyi cehenneme atma yetkisi verilse kimi atardınız?" sorusuna, dünyadayken nefret ettiği kişiyi atacağını söyleyen sadece

inançlı yaşlıların (%3.9) olduğu tespit edilmiştir. Kafir olan kişileri atacağını ifade eden hiç inançsız yaşlı bulunmazken bu oran, ilgisizlerde %100, şüphelilerde %50 ve inançlılarda %5.3'tür. Öte yandan "hiç kimseyi atmam" diyen yaşlılar (inançlı %82.9, şüpheli %50, inançsız %100) oran itibarıyla (%81.3) diğer sıklara göre çoğunluktadır. Yukarıdaki verilere göre "cehenneme atma yetkisinin verilmesi" hususunda bireyin vicdan gelişiminin durumu ile dinî inanç düzeyi değişkeni arasında anlamlı bir ilişki gözlenmiştir.

YORUM VE TARTIŞMA

Bireyin, genelde kendi gücünü aşan olaylar karşısında insan üstü (aşkın) bir varlıktan yardım ümit etmesine, din psikolojisi literatüründe 'ilahi yardım talebi' adı verilir. Ölüm fenomeni de, bireyin kendi gücüyle aşamadığı türden bir sorundur. İşte bu noktada ilahi dinler, kendilerine göre bazı açıklamalar yaparak müntesiplerine, ölüm ötesi hayat inancını -bir alternatif sunma kabiliyetinden- haber vermektedirler. Dolayısıyla ölümsüzlük arzusu taşıyan bireyin, bu düşünceye inanması daha kolay olmaktadır. Şayet bu mekanizma, doğru zaman ve zeminde kullanılırsa bireyin ruh sağlığını koruyucu bir işleve sahip olabilir. Ölüm ötesine olan inancın, bireysel olarak psikolojik rahatlık sağlamanın yanında, toplumsal barışı destekleme anlamında da önemli bir fonksiyonu vardır. Şöyle ki; birey, beşerî kanunlar karşısında yargılanması sonucu, çeşitli sebeplerden dolayı haklı olduğu halde haksız konuma düşebilmektedir. Ancak ölüm ötesi hayattaki 'ilahî adalet' inancı, uğradığı haksızlıklardan dolayı bireyin psikolojisinin bozulmasına karşı bir denge unsuru olmakla birlikte toplumda meydana gelebilecek legal olmayan eylemleri önlemede de bu anlamda önemli bir katkı sağlamaktadır.

Tarafımızdan bu konuyla ilgili bir alan araştırması yapılmasının sebeplerinden biri de, bu alanın Türkiye'deki bilimsel platformda hâlâ bakir bir saha olmasıdır. Bu itibarla makalenin bu son bölümünde, bağımsız değişkenler eksenli oluşturulan çapraz tabloların açılımlarını ihtiva eden değerlendirmeler yapılmaya çalışılmıştır.

Araştırmanın hipotezlerinden biri olan "gelişim dönemleri ile ölüm ve ölüm ötesi düşüncesinin yoğunlaşması arasında anlamlı bir ilişki vardır; yaşlılık döneminde ölüm ve ölüm ötesi ile ilgili konular, diğer dönemlere oranla daha sık düşünülür," hipotezi doğrulanmıştır. Şöyle ki; ankete katılan yaşlıların %82.5'inin ölüm ve ölüm ötesini, gelişim dönemleri içerisinde, içinde yaşadıkları son dönem olan yaşlılık döneminde daha fazla düşünmeye başladıkları tespit edilmiştir (bkz. Tablo:2.1). Buradan çıkan bir başka sonuç ise; yaşlılık döneminin kendi içinde de artan yaşla birlikte ölüm ve ölüm ötesi düşüncesinde periyodik bir yükselmenin olduğu yönündedir.²⁶

"Dinî inanç düzeyi ile ölüm ötesi hayatın varlığını kabul etme arasında anlamlı bir ilişki vardır; dinî inanç düzeyi yüksek olan yaşlıların ölüm ötesi hayatın varlığını kabul etme oranı, düşük olanlara göre daha fazladır" şeklindeki araştırma

26 Krş. TARHAN, Nevzat, "Yaşlılar ve İnanç," Kur'an Mesajı -İlmî Araştırmalar Dergisi, İstanbul-1998, S.6, sh. 44; KARACA, Faruk, Psikolojik Açıdan Ölüm ve Dinî İnanç İlişkisi, (Yayımlanmış Doktora Tezi), Atatürk Üniversitesi, Sosyal Bilimler Enstitüsü, Erzurum-1997, sh.202-205; ayrıca krş. KILAVUZ, M. Akif, Yaşlanma Dönemi Din Eğitimi, Arasta Yayınları, Bursa-2003, sh. 9-15

hipotezi de doğrulanmıştır. Örnekleme oluşturan yaşlılardan inançlı olan bireylerin %97.4'ünün ölüm ötesi hayatın varlığına inandıkları saptanmıştır (bkz. Tablo:7.2). Birey, yaşadığı dönem itibarıyla ölüme çok yaklaştığının bilincinde olduğu için bu ana kadar sahip olduğu hayat felsefesini yeniden gözden geçirme ihtiyacı hissetmektedir. Bunun yanında ihtiyaçladığını hisseden ve yaşadığı dünya ile sevdiklerinden ebedi olarak ayrılacağı vaktin yaklaştığını ve bundan fiziksel olarak kaçmanın mümkün olmadığını iyiden iyiye fark eden yaşlı birey, teselli ve ümit arayışı içerisine girmektedir. Bir yandan dönemin getirdiği problemlerle boğuşmakta diğer yandan da dünyayla bağlarını yavaş yavaş koparmaya başlamaktadır.²⁷ Tüm bu olumsuzluklar içinde yaşlı birey, kutsal varlıkla olan ilişkileri çerçevesinde ona karşı yapması gerekli olan dinî görevlerini yerine getiriyorsa inandığı dinin ölüm ötesi hayat inancıyla rahatlayabilir.

"Dinî inanç düzeyi ile ölümü anlamlandırma arasında anlamlı bir ilişki vardır; dinî inanç düzeyi yüksek olan yaşlılar ölümü, ölüm ötesi hayata bir geçiş olarak anlamlandırır", hipotezi de doğrulanmıştır. Hipotezle ilgili sorulan soruya, %95'i inançlı olarak tespit edilen yaşlıların %51.3'ünün ölümü, sonsuz bir hayatın başlangıcı şeklinde değerlendirdikleri gözlenmiştir (bkz. Tablo:7.1).

Tespit edilen hipotezlerin doğrulanıp doğrulanmadığı konusunda elde edilen verilerin yanı sıra, araştırmada başka anlamlı ve önemli bulgular da tespit edilmiştir. Cinsiyet değişkeni kullanılarak bireylerin "ölümsüzlük" kavramına yükledikleri anlamla ilgili elde edilen bulguda; ölümsüzlüğü, insanın dünyadayken yaptığı veya yaptırdığı eserlerinin yaşaması şeklinde değerlendiren yaşlı erkeklerin (%37.5), yaşlı kadınlardan (%17.5) daha fazla olduğu gözlenmiştir. Bu da Türk toplumunda erkeklerin -konumları gereği- aile reisi olmaları ve sosyal çevreyle daha fazla ilişkide bulunmaları sebebiyle daha çok kamunun yararlanacağı eserler bırakmak istemeleriyle izah edilebilir. Bunun yanı sıra ölümsüzlüğü, "toplumun sürekliliği" olarak değerlendiren yaşlılarda ise kadınların (%40), erkeklerden (%10) daha fazla olduğu saptanmıştır (bkz. Tablo:1.2). Elde edilen bu sonuç da kadınların, doğurganlık özellikleri gereği anne sıfatıyla toplumu oluşturan fertleri doğuran ve yetiştiren bireyler olmaları sebebiyle bu şekilde düşüncelerine etki eden sosyolojik bir sebebe bağlanabilir.

Cinsiyet değişkeniyle elde edilen başka bir değerlendirmede ise; cennete gireceklerin bireysel tercihiyle ilişkin görüşleri sorulduğunda, yaşlılardan alınan cevaplarda, cennete sadece sevabı olanların gitmesini isteyen kadınların oranının (%60) erkeklerden daha fazla, buna karşın sevabı olanların yanında birazcık günahı olanların da gitmesini isteyen kadınlar (%22.5) ile ayırım yapılmadan sevabı ve günahı olanların her ikisinin de gitmesini isteyen kadınların oranının (%5) erkeklerden daha düşük olduğu saptanmıştır (bkz. Tablo:1.4). Burada ilahî adaletin gerçekleşmesinin temenni edilmesi noktasında kadınların erkeklere göre beklenenin aksine daha duygusal ve merhametli olmadıkları görülmüştür.

27 TARHAN, a.g.m., sh.46; Ayrıca ayrıntılı bilgi için krş. ŞENTÜRK, Habil, Din Psikolojisi, Esra Yayınları, Konya-1997, sh.123-127; "Yaşlılık (60....)", Diyanet İlimi Dergi, Ankara-1995, C.31, S.4, sh.77-82; HURLOCK, Elizabeth, B., "Yaşlılık Döneminde Dinî İlgisi ve Faaliyetler", (Çev. M. Naci KULA), U.Ü.İ.F.D., Bursa-1992, S.4 C.4, sh. 343-346

Öte yandan bireyin cennete girmesi durumunda kiminle yaşamak istediğinin bireysel tercih durumunu öğrenmek için yaşlılara "cennete girdiğinizde kiminle yaşamak istersiniz?" diye sorulduğunda yine cinsiyet değişkeni kullanılarak yapılan analizde; ailesi (annesi, babası, eşi ve çocukları) ile yaşamak istediğini belirten yaşlı kadınların oranının (%50), erkeklerin oranından (%27.5) daha fazla olduğu gözlenmiştir (bkz. Tablo:1.3). Burada kadınların daha fazla olmasının nedeni, kurdukları aile yuvasına erkeklerden daha çok bağlı olmaları ve dünya hayatında elde ettikleri aile ortamını ölüm ötesinde de devam ettirme isteklerinin fazla olmasıyla açıklanabilir. Bunun yanı sıra, genel oran itibarıyla bakıldığında her iki cinsin de hemen hemen yarısının (%57.5), bireysel tercihini belirtmekten çekindikleri ve Allah'a havale ettikleri saptanmıştır. Bunun sebebi olarak da; her iki cinsten de ilahî adaletin eksiksiz tecelli edeceğinden emin olmalarının yanında, eğitim düzeyinin düşüklüğüne bağlı olarak bu tür konularda görüş belirtmenin günah olacağı inancına sahip olmaları da gösterilebilir. Öte yandan konuyla ilgili açık uçlu seçeneğe cevap veren yaşlıların tamamını erkeklerin (%7.5) oluşturduğu tespit edilmiştir. Bu gruptaki 3 yaşlı erkekten 2'si cennete girmeleri durumunda hürilerle yaşamak²⁸ istediklerini ifade etmişlerdir. Bu da bireyde, yaşlı da olsa cinsellik güdüsünün önemli bir fizyolojik güdü olduğunu²⁹ ve bunun ölüm ötesinde de devam etmesini istediğinin bir göstergesi olarak düşünülebilir.

Ayrıca bu çalışmada, dinî inanç düzeyi ile yaşlıların vicdan gelişimi arasında önemli bir ilişki olduğu tespit edilmiştir. "Cehenneme atma yetkisinin verilmesi" hususunda bireyin vicdan gelişiminin durumunu tespit etmeye yönelik olarak sorulan "size ölüm ötesi hayatta bir kişiyi cehenneme atma yetkisi verilse kimi atardınız?" sorusuna, hiç kimseyi atmayacağını ifade eden inançlı yaşlıların oranının (%82.9) diğer gruplardan daha yüksek olduğunu görmüştür (bkz. Tablo:7.5). Buradan elde edilen sonuca bakarak, dinî inanç düzeyi yükseldikçe yaşlıların acıma duygularının da arttığı söylenebilir. Öte yandan bu şıkkı, inançsız olan yaşlıların tercih etmesine sebep olarak, içten içe inandığı kutsal varlık karşısında potansiyel suçluluk duygusuna sahip olduğu için ölüm ötesi hayatın varlığı durumunda kendisinin de cehenneme gideceği endişesi gösterilebilir.³⁰

Yaşlılık döneminde ölüm ötesi psikolojisi üzerine yapılan bu alan çalışmasında elde edilen veriler genel olarak değerlendirildiğinde, "yaşlılık döneminde cinsiyet, yaş, eğitim, sosyo-ekonomik düzey ve dinî inanç düzeyi gibi faktörler ile ölüm ötesine inanç durumu arasında anlamlı bir ilişki vardır" temel hipotezi ile yukarıda açıklanmaya çalışılan diğer yan hipotezlerin birçoğunun doğrulandığı görülmüştür. Elbette ki yapılan bu çalışma, Türkiye'de gelişim dönemleri itibarıyla- sınırlılık anlamında yaşlılık dönemiyle ilgili ölüm ötesi psikolojisi konusunda yapılan ilk alan çalışması olması sebebiyle eksiklerinin olması kaçınılmazdır. Kaldı ki, psikolojide bilimsel bir çalışma alanı olan ampirik araştırmalarda, elde edilen sonuçların doğruluklarının teyid edilmesi, geliştirilmesi ve tartışılması için daha fazla alan araştırmalarının yapılması zorunludur.

28Türk toplumunda, "cennete hürilerle yaşamak" tabiri genel anlamda, insanlar tarafından beşerî platformda cinsel içerikli bir muhtevada anlaşılmaktadır. Buradaki yapılan yorumda da, bu anlayış temel alınmıştır.

29BAYMUR, Feriha, Genel Psikoloji, İnkılap Kitabevi, 11.Baskı, İstanbul-1994, sh.70-71; CÜCELOĞLU, Doğan, İnsan ve Davranışı, Remzi Kitabevi, 7.Baskı, İstanbul-1997, sh.245-247

30Krş. HÖKELEKLİ, Din Psikolojisi, sh. 204-209

KAYNAKLAR

- ASLANTÜRK, Zeki; Araştırma Metot ve Teknikleri, İFAV Yayınları, 2.Baskı, İstanbul-1995
- BAYMUR, Feriha; Genel Psikoloji, İnkılap Kitabevi, 11.Baskı, İstanbul-1994,
- BRUNING, J.L.; KINTZ, B.L.; İstatistik, (Çev. Ali SÖNMEZ), Gündoğan Yayınları, No:93/73, Ankara-1993
- CÜCELOĞLU, Doğan; İnsan ve Davranışı, Remzi Kitabevi, 7.Baskı, İstanbul-1997
- GÜRSAKAL, Necmi; Bilgisayar Uygulamalı İstatistik-I, Marmara Kitabevi, Bursa-1997
- HÖKELEKLİ, Hayatı; Din Psikolojisi, TDV Yayınları, Ankara-1993
- _____ ; "Ölümlle İlgili Tutumlar ve Dinî Davranış" İslâmî Araştırmalar Dergisi, Ankara-1991, C.5, S.2 sh.83-91
- HURLOCK, Elizabeth, B.; "Yaşlılık Döneminde Dinî İlgî ve Faaliyetler", (Çev. M. Naci KULA), U.Ü.İ.F.D., Bursa-1992, S.4 C.4, sh.343-346
- HÝMAN, Ray; Psikolojik Araştırmanın Niteliği, (Çev. Yılmaz ÖZAKPINAR), Selçuk Üniversitesi Yayınları, No:85, Konya-1990
- İŞÇİL, Necati; İstatistik Metotları ve Uygulamaları, ALTIA Yayınları, No:100, 7.Baskı, Ankara-1973
- KARACA, Faruk; Psikolojik Açısından Ölüm ve Dinî İnanç İlişkisi, (Yayımlanmış Doktora Tezi), Atatürk Üniversitesi, Sosyal Bilimler Enstitüsü, Erzurum-1997
- KARASAR, Niyazi; Bilimsel Araştırma Yöntemi, 3A Araştırma Eğitim Danışmanlık Yayınları, 7.Baskı, Ankara-1995
- KILAVUZ, M. Akif; Yaşlanma Dönemi Din Eğitimi, Arasta Yayınları, Bursa-2003
- ÖNER, Necati; Stres ve Dinî İnanç, TDV Yayınları, 4. Baskı, Ankara-1989
- PEKER, Hüseyin; Din Psikolojisi, Sönmez Matbaası, Samsun-1993
- PICHOT, Pierre; Psikolojide Kullanılan Testler, (Çev. Ebru ERBAŞ), Cep Üniv., İletişim Yayınları, İstanbul-1993
- ŞENTÜRK, Habil; Din Psikolojisi, Esra Yayınları, Konya-1997
- _____ ; "Yaşlılık (60....)", Diyanet İlmî Dergi, Ankara-1995, C.31, S.4, sh. 77-82
- TARHAN, Nevzat; "Yaşlılar ve İnanç", Kur'an Mesajı -İlmî Araştırmalar Dergisi, İstanbul-1998, S.6, sh.43-47
- TOPALOĞLU, Bekir; "ahiret" md., İslâm Ansiklopedisi, TDV Yayınları, İstanbul-1993, C.1, sh. 544- 545
- TOPSEVER, Yurdal; Psikolojide Araştırma, Deney ve Analiz, Ege Üniversitesi Basımevi, İzmir-1991
- TÜRKDOĞAN, Orhan; Köy Sosyolojisinin Temel Sorunları, Dede Korkut Yayınları, 2. Baskı, İstanbul-1977
- _____ ; Bilimsel Değerlendirme ve Araştırma Metodolojisi, MEB Yayınları, No:869, İstanbul-1995
- YILMAZ, Ali; Psikolojik Değerlendirmenin Temelleri, Etüt Yayınları, No:12, Samsun-1999
- ZANGWILL, O., L.; Modern Psikolojinin Gelişimi, (Çev. Yılmaz ÖZAKPINAR), Selçuk Üniversitesi Basımevi, Konya-1988