

ISSN 1300-9052

ERZURUM ATATÜRK ÜNİVERSİTESİ  
TÜRKİYAT ARAŞTIRMALARI ENSTİTÜSÜ



ATATÜRK ÜNİVERSİTESİ

Türkiyat  
Araştırmaları  
Enstitüsü  
DERGİSİ

PROF. DR. M. SADI ÇÖĞENLİ ÖZEL SAYISI

YIL: 8



SAYI: 18

ERZURUM 2001

ERZURUM - ILICA / ALACA KÖYÜ CAMİİ

Dr. Hüseyin YURTTAŞ\*

Erzurum'un yaklaşık 36 km. batısında, Erzurum – Kandilli – Aşkale eski yolu üzerinde, ana yoldan 2 km. kadar kuzeydeki Alaca Köyü'nde bulunmaktadır.

Camiin girişi üzerinde yer alan kitabeğe göre H. 1111 / M. 1699 tarihinde inşa edilmiştir. Dört beyit halindeki güzel bir sülûs ile yazılmış olan kitabe şöyledir (Resim: 6):

١- ایلندی جامع بناسین قلدی بنیاد اصول  
ایلسون باری تعالی اتدوگی وقفی قبول  
٢- ایلیه دارالسلام اول واقفک مسکانتی  
جده اعلا ایچنده هم جوار اوله رسول  
٣- دولتین داتم معمر ایلیه رب العلا  
دولت دایرین اوله هم اولمیه هرکز ملول  
٤- صاحب الخیرات هذا مصطفی ابن مزید  
روحیچون فاتحه مع الصلوات برسول  
سنه ١١١١

- 1- Eyledi Câmî binasın kıldı bünâyâd-ı usûl  
Eylesün Bâri Taala etdüğü vakfı kabûl.
- 2- Eyleye dârü's-selâm ol vâkıfın meskânını  
Cennet-i â'lâ içinde hem civâr ola Resûl.
- 3- Devletin dâim muammer eyleye Rabbü'l-â'lâ.  
Devlet-i dâireyn ola hem olmaya herkez melûl

\* Atatürk Üniversitesi Fen-Edebiyat Fakültesi Sanat Tarihi Bölümü.

- 4- Sâhib'ül-hayrât hâzâ Mustafa ibn-i Mezîd  
Ruhu için fâtiha ma'as- salâti ber-Resûl."  
Sene 1111"<sup>1</sup>
- 1- Cami binasını yaptırdı, bunu asıl bina kıldı.  
Allahü Taala yapmış olduğu vakfı kabul etsin.  
2- O vâkıfın meskenini Selam evi kılsın.  
Cennet-i Âlâ'da Peygambere komşu ola.  
3- Yüce Allah, devletini ebedi kılsın.  
İki dünyası devlet olsun, asla mahzun olmasın.  
4- Bu hayır sahibi Mezid oğlu Mustafa,  
Resulullah'a salât ile beraber ruhu için fatiha  
Sene H.1111 / M. 1699

Kitabeden anlaşıldığı üzere Camiyi, Mezid oğlu Mustafa yaptırmıştır. Camiyi yaptıran kişinin kimliği hakkında belgeye dayanan hiçbir bilgi yoktur. Sadece köy halkı arasında Mezid oğlu Mustafa, *Hacı Mustafa Paşa* olarak bilinmektedir. Ancak Camiyi yaptırdığı 1699 tarihinden önce, bölgeye ne zaman geldiği, ne gibi bir işle meşgul olduğu, nerede vefat ettiği gibi sorulara, belgeye dayalı bir cevap vermek mümkün değildir. Camiyi yaptıran aileye mensup Süleyman Çiğdem'in verdiği bilgilere göre, Mezid oğlu Mustafa'nın halk arasında "*ıspaha*" (sipahi) beyi olarak bölgeye geldiği bilinmekte imiş. Alaca ile ilgili Osmanlı kaynaklarındaki en eski bilgi, 937/1530 tarihli ve 998 numaralı *Muhasebe-i Vilayet-i Diyar-ı Bekr ve Arab Zü'l-Kadiriyye Defteri'nde* bulunmaktadır<sup>1</sup>. Erzurum Abad'a bağlıdır. Alaca 7000 akçelik bir gelire sahip görülmektedir. Bu gelire Alaca'nın, görevlendirilecek birine tımar olarak verilebileceği göz önünde bulundurulmalıdır. Mezid oğlu Mustafa'nın sülalesinden gelen kişiler hâlâ Alaca'da ve Erzurum'da yaşamaktadırlar.

#### **Plân ve mimari özellikleri:**

Cami, içten 11.35 x 9.30 m. ölçülerinde dikdörtgen bir alan üzerine kurulmuştur (Plân). Dört ahşap direk tarafından taşınan, ahşap örtüye sahiptir. Köyün güneydoğu kesimine kurulan Caminin dört bir tarafı bahçe ile çevrilidir. Önceleri etrafında başka bir yapı yokken, daha sonra batısına imam için lojman mahiyetinde küçük bir yapı, kuzeyine de bir son cemaat yeri eklenmiştir. Günümüzün inşaat malzemesiyle eklenen bu son cemaat yeri, Cami girişinin dışarıdan görünmesini engellemektedir (Resim: 1-2). Dıştan moloz taş örgüye sahip duvarlarda üç sıra ahşap hatıl kullanılmıştır. Bu hatıllar 0.25 m. kalınlıkta ve 1.25 m.

---

<sup>1</sup> Muhasebe-i Vilayet-i Diyar-ı Bekr ve Arab ve Zü'l-Kadiriyye Defteri (937/1530) I,II, Ankara, 1998.

aralıklarla yerleştirilmiş olup, Caminin dört duvarında da yer almaktadır (Resim: 3-4).

Alaca Camii'nde moloz taşın yanı sıra, duvarların bazı bölümlerinde, duvar köşelerinde, girişte ve mihrapta düzgün kesme taş kullanılmıştır (Resim: 5). Camiin içerisini doğuda, güneyde ve batıda ikişerden toplam altı pencere aydınlatmaktadır. İçte doğru genişleyen bu pencerelerden kuzeybatıdaki sonradan kapatılarak bir niş olarak kullanılmış, kuzeydoğudaki ise küçültülerek orijinal şekli bozulmuştur. Pencerelerin orijinal demir parmaklıkları ve ahşap söveleri sökülmüş, yerlerine plastik doğrama pencereler takılmıştır.

Kuzey cephenin ortasında yer alan giriş, basık kemerli ve sadedir. Kitabe de bu basık kemerin üzerinde yer alır (Resim: 6). Pencerenin bulunmadığı kuzey cephedeki girişin doğusunda, dilimli kemerli yüzeysel küçük bir niş bulunmaktadır. Kemer köşeliklerindeki daireler içerisinde, birer altı kollu yıldız yerleştirilmiştir. Bu niş, zeminden yukarıdadır ve bir mihrap nişi olarak kullanılmıştır (Resim: 7).

Cami örtüsünü taşıyan ahşap direkler, 0.30 x 0.30 m. ölçülerindedir. Ayakların taşıdığı büyük girişler, doğu-batı doğrultusunda atılan ahşap konsollara oturmaktadır. Bunlar, ayakların başlıkları gibidir. Üst örtü de bu ahşap girişlere dört yönden uzatılan küçük ahşap girişlere bindirilmiştir. Örtü, 1970'li yıllarda onarım görmüştür<sup>2</sup> (Resim: 8). Caminin kuzey kesiminde, iki ana ahşap taşıyıcı ile bunların arasına yerleştirilmiş iki küçük ahşap direk tarafından taşınan mahfil kısmı yer almaktadır. Mahfilin orta bölümü içeriye doğru taşınarak bir uzantı oluşturulmuştur. Bu kısım mahfilde bir yükselti meydana getirmektedir ki bunu müezzin mahfili olarak tanımlamak mümkündür. Bu uygulama, Erzurum camilerinde de yaygındır. Mahfil ahşap korkuluğa sahiptir (Resim: 9).

Mihrap mukarnaslı bir yaşmağa sahip olup, üç yönden düz silmelerle çerçevesiylemiştir (Resim: 10). Mukarnaslar sade ve basittir. Kavsara kısmı üç yönden, zencirek geçmeli bir bordürle sınırlandırılmıştır. Bu bezemeli kuşak, mihrabın iç köşelerinde sütünce niteliğindeki yuvarlak kesitli silmenin üzerine, kavsaranın alt sınırına kadar indirilmiştir. Adeta bir kavsara kemeri mahiyetindeki bu süsleme, kemer şeklinde olmayıp, alt kenarı açık dikdörtgen biçimindedir (Resim: 11).

Alaca Camii'nin minberi yenidir (Resim: 12).

Minaresi ahşap olup, sacı kaplanmış (Resim: 1,2). Kaidesi kuzeybatı köşede beden duvarından çıkıntı yapmıştır. Çatı seviyesine kadar moloz taş örgülü kaide, bu seviyeden sonra ahşap olarak devam etmektedir. Şerefe kısmından hemen sonra, ahşap dikmelerle taşınan külah yer alır. Petek kısmına yer verilmemiştir. Minareye, caminin içerisinden, mahfilden çıkılmaktadır. Bu tür minareler yine Erzurum'da bazı camilerde bulunmaktadır.

<sup>2</sup> Ahşap tavanın onarım gördüğünü Alaca Köyü sakinlerinden Hakkı Eşsiz söylemiştir.

Camiin içi, son yıllarda yağlı boya ile boyanmış, duvarlar zeminden yaklaşık 1 m.'ye kadar ahşap lambri ile kaplanmıştır. Toprak olan damın üzeri pramidal çatı ile örtülmüştür. Fazla bir süslemenin görülmediği Cami, sade mimarisi ile dikkati çekmektedir.

### Değerlendirme

Alaca Camii, gösterdiği plân ve düzenleniş itibarıyla Erzurum'daki ahşap direkli camilere benzemektedir. Osmanlı döneminde inşa edilen bu camiler küçük boyutlu, sade ve basit bir mimariye sahiptirler. Erzurum'daki bu tür camilerin içerisinde en eski tarihli olanı Ayaz Paşa Camii'dir. H. 966 / M. 1558 tarihli yapı, Erzurum valilerinden Ayaz Paşa tarafından yaptırılmıştır. Minaresinin yeri ve malzemesiyle farklılık gösteren Camiin iç düzenlemesi Alaca Camii ile aynıdır. Yine aynı tarz camilerden Yukarı Mumcu Camii H. 1065 / M. 1604, Hacı Cuma Camii H. 1040 / M. 1630, Gürcü Mehmet Paşa Camii H. 1058 / M. 1648, Yeğen Ağa Camii H. 1072 / M. 1661, Kasım Paşa Camii 1078 / M. 1667, Ali Paşa Camii H.1105 / M. 1693, Karaköse Camii XVII. Yüzyıl, Kırmacı Camii XVII. Yüzyıl, İhmal Camii H.1127 / M. 1715, Zeynel Camii H. 1162 / M. 1749, Kadana Camii H. 1165 / M. 1751, Taş Mescit H. 1178 / M. 1764 (Vakfiyesi), Köse Ömer Ağa Camii H. 1185 / M.1771, Mehdi Efendi Camii H. 1210 / M. 1795, Esat Paşa Camii H. 1269 / M. 1852, Taş Camii 1323 / M. 1905<sup>3</sup> gibi örnekler bu tipteki camilerin sevilerek uygulandığını ortaya koymaktadır. Sayılan tüm örneklerde dört ahşap direk taşıyan, içten ahşap, dıştan toprak dam örtülü camiler, yöre iklimine uygun bir mimari sergilerler. Bu cami tipinin çokça tercih edilmesindeki en büyük sebep, malzemenin elde edilmesinde ve camiin inşasındaki kolaylıktır. Erzurum Ulu Camii'nin ilk inşasının da ahşap olduğunu Evliya Çelebi'nin Seyahatnamesi'nden<sup>4</sup> öğrenmekteyiz. Eserde, Caminin ikiyüz ahşap direkli olduğu ifade edilmektedir. XVII. Yüzyıldan sonraki onarımlarda taşıyıcılar ve örtü sistemi taş ve tuğlaya dönüştürülmüş olmalıdır<sup>5</sup>. Diğer bir neden de, özellikle kış şartlarında daha sıcak bir ortamın elde edilmesidir. Çünkü kubbeli mekanların inşası daha zor ve masraflıdır.

<sup>3</sup> Camilerle ilgili ayrıntılı bilgi için bkz. Abdürrahim Şerif Beygu, Erzurum Tarihi, Anıtları, Kitabeleri, İstanbul, 1936.; İ. Hakkı Konyalı, Abideleri ve Kitabeleri İle Erzurum Tarihi, İstanbul, 1962, s. 177-272.; R. Hüseyin Ünal, " Erzurum İli Dahilindeki İslami Devir Anıtları Üzerine Bir İnceleme", Edebiyat Fakültesi Araştırma Dergisi, Sayı:6, (Nisan 1973), Erzurum, 1974, s.49-142.; Hamza Gündoğdu, "Geçmişten Günümüze Erzurum ve Çevresindeki Tarihî Kalıntılar", Şehr-i Mübârek Erzurum, Ankara, 1989, s.135-240.

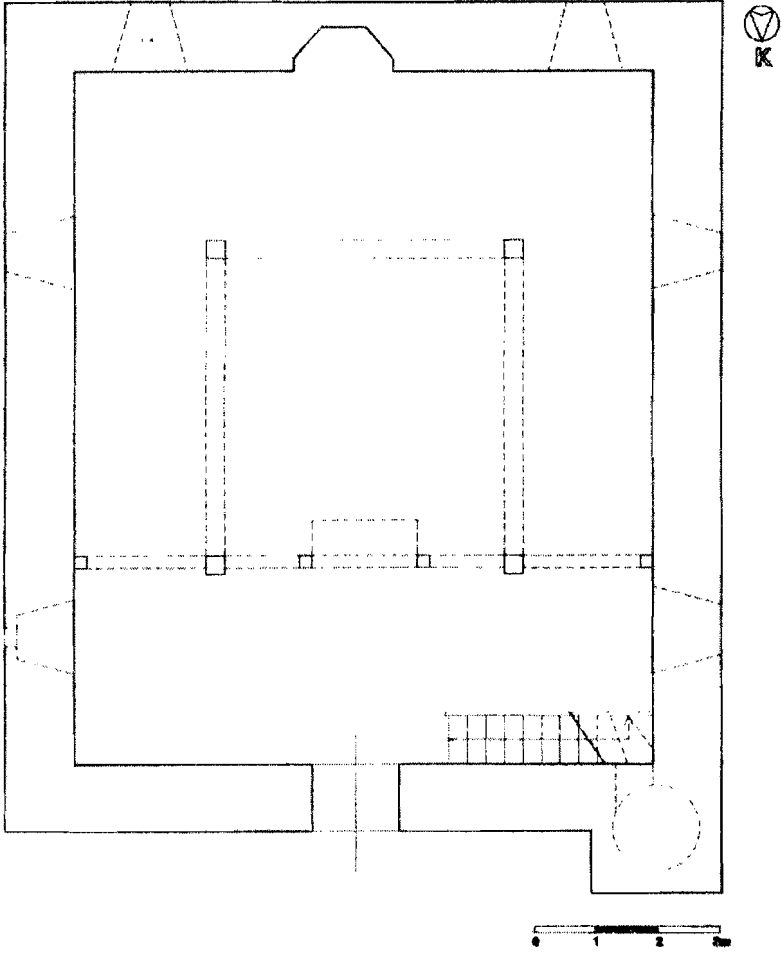
<sup>4</sup> Mehmed Zillioğlu Evliya Çelebi, Evliya Çelebi Seyahatnamesi, 1-2, İstanbul, 1966, s.501.

<sup>5</sup> Konu ile ilgili olarak İ. Hakkı Konyalı, Abideleri ve Kitabeleri İle Erzurum Tarihi, İstanbul, 1960, s. 262.; Aptullah Kuran, "Anadolu'da Ahşap Sütunlu Selçuklu Mimarisi", Malazgirt Armağanı, Ankara, 1972, s.179-187.; Haluk Karamağaralı, "Erzurum Ulu Camii", Yıllık Araştırmalar Dergisi, III, Ankara, 1981, s.137-177.

Ayrıca ahşabın insan tabiatında daha sıcak bir etki bıraktığı bilinmektedir. Yöre sivil mimari örneklerinde de ahşap kubbe (kırlangıç veya karlangoç) çokça kullanılmıştır. Özellikle Erzurum evlerinin “*tandırevi*” dediğimiz mekânında bu örtü, vazgeçilmez bir mimari unsurdur. Yine ahırlarda, “*pasin örtü*” adı verilen ahşap bindirmelerle meydana getirilen örtü tercih edilmiştir. Bütün bunların yüzyıllar boyunca kullanılmış olması yukarıda belirttiğimiz nedenlerden kaynaklanmış olsa gerektir. Çevre köylerde ahşabın hem camilerde ve hem de sivil mimaride vazgeçilmez yapı malzemesi olması, Erzurum’u çevreleyen dağların bir zamanlar sarı çam ormanlarıyla kaplı olduğu şeklindeki düşünceyi destekleyebilir düşüncesindeyim. Ayrıca ahşabın elde edilişinde ve nakliyesindeki kolaylık, yöre insanını, meskenlerinde ve ibadethanelerinde ağacı bolca kullanmaya yönlendirmiştir.

Alaca Camii’nin, Erzurum Camileriyle diğer bir benzer yanı, kuzeybatı köşede yer alan içten ahşap, dıştan saca kaplanmış minaresidir. Yine inşasının kolay, malzemesinin hafif oluşu nedeniyle tercih edildiğini düşündüğümüz bu tür minarelerin en erken tarihli olanını tespit etmek pek mümkün değildir. Ahşabın dış etkenlere karşı dayanıksız oluşu nedeniyle bu minareler zamanla yenilenmiş olmalıdır. Ahşap gövdeli minarelerin orijinalinde saca kaplı olmadıkları muhakkaktır. Saca kaplama yüzyılımızdaki bir uygulamadır. Sade ahşap kaplamalı minareler yakın zamana kadar az sayıda da olsa mevcuttu. Böyle bir minare, yakın çevrede Yusufeli’nin Öğdem Köyü Camii minaresinde görülmektedir (Resim: 13). Bu tür minarelerin Erzurum’daki en erken tarihli olanını XVI. Yüzyıla kadar götürmemiz mümkündür. Erzurum’da 15 civarında camide ahşap minarenin yer alması, küçümsenecek bir rakam değildir. Ahşap minareli camilerden birkaçı Yukarı Mumcu Camii, Hacı Cuma Camii, Karaköse Camii, Emir Şeyh Camii, Aşağı Habib Efendi Camii (Resim: 14) dir.

Alaca Camii, üzerinde yer alan kitabesi ve mimarisiyle, ahşap direkli camiler içerisinde önemli bir yere sahiptir. Bu nedenle Camiin korunması, mimarisine uymayan eklentilerin kaldırılarak orijinalliğinin muhafaza edilmesi gerekmektedir.



Erzurum / Ilıca- Alaca Köyü Camii Plan Rölövesi  
(03.10.2000)



Resim : 1 – Erzurum-Ilica / Alaca Köyü Camii, kuzeyden.



Resim: 2 – Erzurum-Ilica / Alaca Köyü Camii, batıdan.

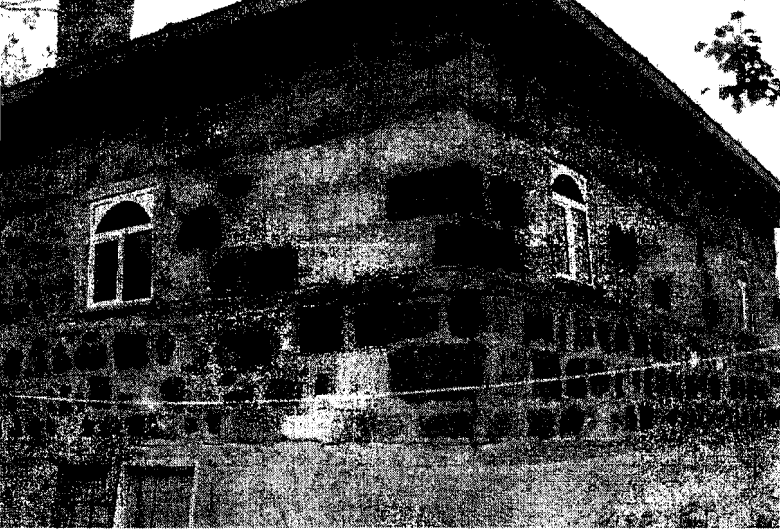




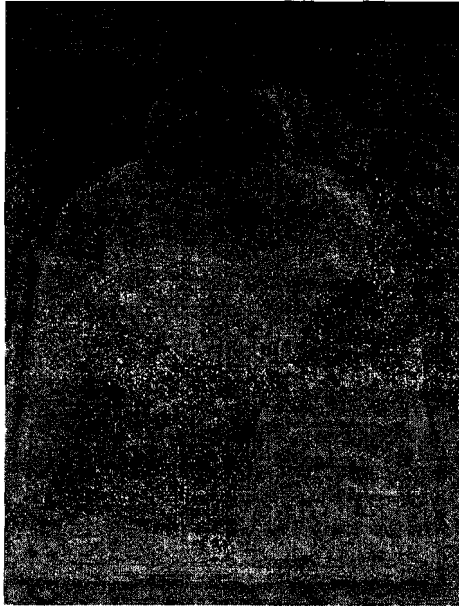
Resim: 3 – Erzurum-İlca / Alaca Köyü Camii, doğudan.



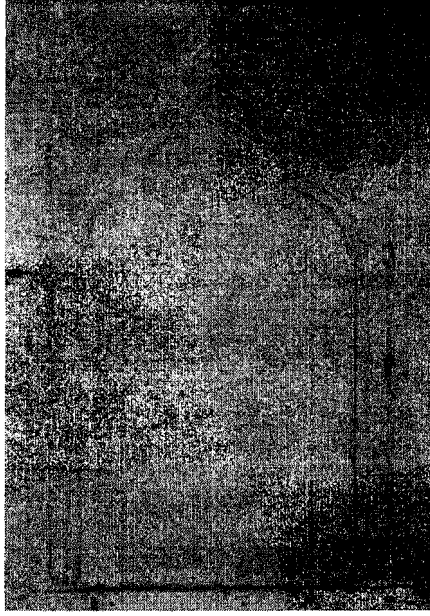
Resim: 4 – Erzurum-İlca / Alaca Köyü Camii, güneyden.



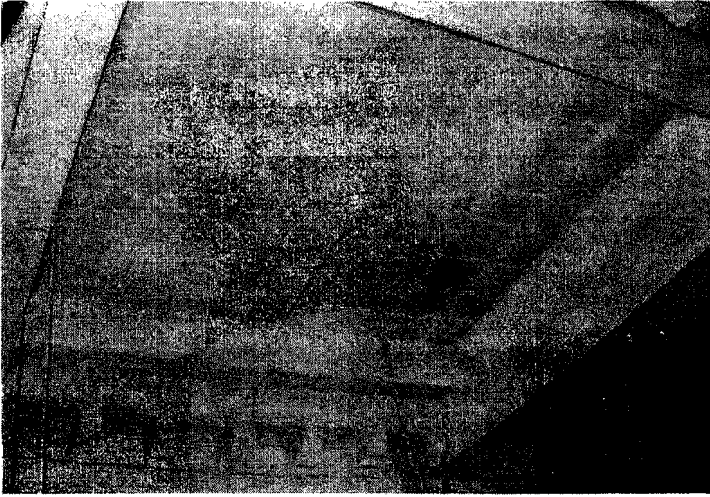
Resim: 5 – Erzurum-Ilica / Alaca Köyü Camii, duvar ve hatıllar.



Resim: 6 – Erzurum-Ilica / Alaca Köyü Camii, kitabe.



Resim: 7 – Erzurum-İlca / Alaca Köyü Camii, niş.



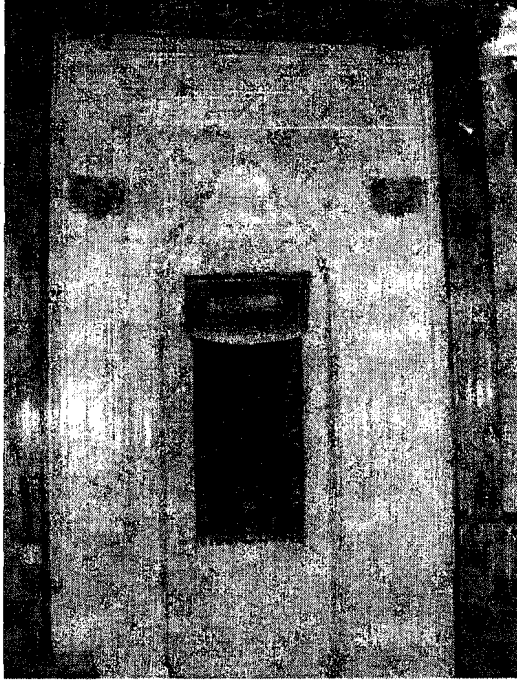
Resim: 8 – Erzurum-İlca / Alaca Köyü Camii, iç örtü.



Resim: 9 – Erzurum-Ilica / Alaca Köyü Camii, mahfil.



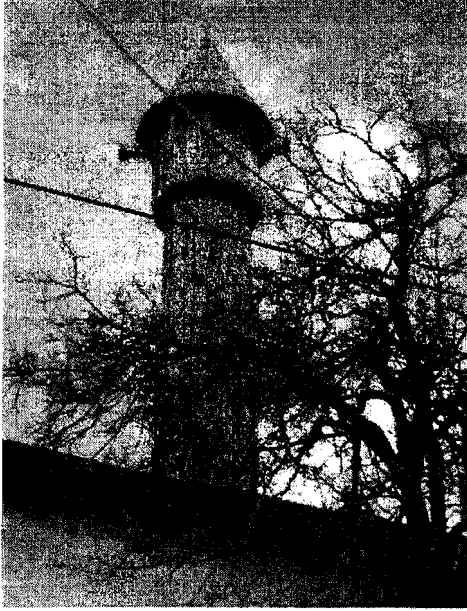
Resim: 10 – Erzurum-Ilica / Alaca Köyü Camii, mihrap.



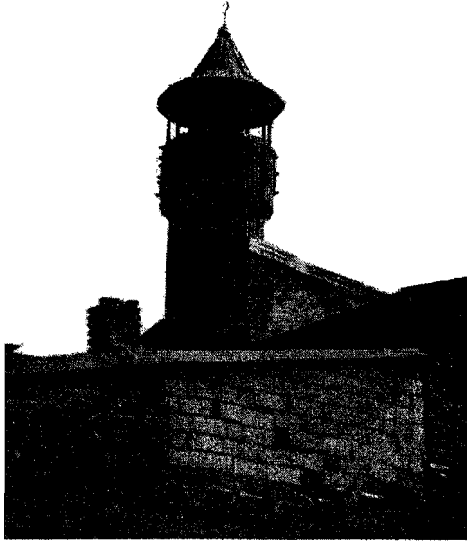
Resim: 11 – Erzurum-İlca / Alaca Köyü Camii, mihrap.



Resim: 12 – Erzurum-İlca / Alaca Köyü Camii, minber.



Resim: 13 – Artvin-Yusufeli / Öğdem Köyü Camii Minaresi



Resim: 14 – Erzurum-Aşağı Habib Efendi Camii Minaresi