

ISSN 1300-9052

ERZURUM ATATÜRK ÜNİVERSİTESİ
TÜRKİYAT ARAŞTIRMALARI ENSTİTÜSÜ



ATATÜRK ÜNİVERSİTESİ

Türkiyat
Araştırmaları
Enstitüsü
DERGİSİ

PROF. DR. EFRASİYAP GEMALMAZ ÖZEL SAYISI

SAYI: 17

ERZURUM 2001

**ERZURUM ULU CAMİİ'NE AİT YENİ BİR KİTABE VE
YAPI HAKKINDA BAZI DÜŞÜNCELER**

Dr. Hüseyin YURTTAŞ*

Erzurum Ulu Camii, yapılış tarihi kesin olarak bilinmeyen, ancak Saltukoğulları dönemine mal edilen bir yapıdır. Saltukoğulları dönemine verilisinin nedeni günümüzde mevcut olmayan, fakat bazı kaynaklarda belirtilen bir kitabeden dolayıdır. Bu kitabeğe göre Cami, H. 575 / M. 1179 yılında Saltuklulardan Nâsıruddin Muhammed tarafından yaptırılmıştır. Tarihçe-i Erzurum'un müellifi Mehmed Nusret, kitabının 32. sayfasında Ulu Camii tanıtırken, bu kısmın sonuna şu bölümü eklemiştir:

“Tarihi yazdığım esnada bu Camii Şerifi temaşa ve tedkikat icrası için yeniden tetetbuatta bulunduğum zaman, divarda muallak bir fersude levha buldum. Levhada şu ibare yazılı idi:

**Benna el-mescid el-câmi' el-melik'ül-âlem el-âbid ebü'l-feth
MUHAMMED sene hamse ve sebr'n ve hamse mie”¹.**

Mehmed Nusret, kitabını yazdığı sırada Ulu Camii'ye yeniden gittiğinde duvara asılı yıpranmış bir levha görür. Bu yıpranmış levhanın, büyük bir ihtimalle tahta üzerine yazılmış olduğunu Faruk SÜMER, “Saltuklular” adlı makalesinde belirtmektedir². Sümer, yine aynı makalede, bu kitabenin asıl kitabe olmadığını, ona dayanılıp, yeniden ve kısaltılarak sonradan yazıldığının muhakkak olduğunu söylemektedir³.

Kitabeden Erzurum Ulu Camii'nin, Fetih Babası Muhammed tarafından H. 575 / M. 1179 tarihinde yaptırıldığını anlamaktayız.

Günümüzde mevcut olmayan bu kitabe, LYNCH tarafından da görülmüş, eserinde buradaki ibare verilmiştir⁴.

Erzurum Ulu Camii hakkında EVLİYA ÇELEBİ Seyahatname'sinde, dönemine göre oldukça ayrıntılı bilgi verilmiştir. İlgili kişiler tarafından bilinen bilgiyi, bir kez daha hatırlamada fayda olacaktır:

* Atatürk Üniversitesi Fen Edebiyat Fakültesi Sanat Tarihi Bölümü Öğretim Üyesi.

¹ Mehmed Nusret, Tarihçe-i Erzurum yahut Hemşehrilere Armağan, İstanbul, 1338, s. 32.

² Faruk Sümer, “ Saltuklular”, Selçuklu Araştırmaları Dergisi, III (1971), Malazgirt Zaferi Özel Sayısı 900. Yıl, Ankara, 1971, s. 431.

³ Sümer, s. 431.

⁴ H. F. B. Lynch, Armenia Travels and Studies, Vol. II, Beirut, 1967, s.212.

"Evvêlâ cümleden kadîm Ulucâmi': Tebriz kapusunun iç yüzünde tar(z)-ı kadîm, toprak örtülü bir minâreli Akçakoyunlu pâdişâhları binâsıdır. Tûlen ve arzen ikişer yüz adım câmi'-i kesirdir. Minberi ve mihrâbı tarz-ı kâdimdir. İçinde ale't-tertib dizilmiş iki yüz aded çam direkler üzre yine çam kirişlerdir. Kârgîr kubbe değildir.

Câmi'in bir tarafında Revân zahîresiçün mahfûz beksemâtı var. Ve bu câmi'in cânib-i şarkisine muttasıl dîvâr divâra Cami'-i Eski Medrese (ve Çifte Minâre derler) Ba'zuları Akçakoyunlu pâdişâhları binâsıdır, derler, ba'zular Sultân Uzun Hasan Şâh binâsıdır, diler."⁵ . Evliya Çelebi, seyyah için uzun sayılabilecek bir süre Erzurum Ilıca'sında görev yapmıştır. Bu nedenle Erzurum'la ilgili vermiş olduğu bilgilerde yanılmış olması veya yanlış bilgi vermesi pek mümkün değildir. Sayılarda olabilecek abartıyı da makul karşılamak gerekir. Bu konu aşağıda irdelenecektir.

Ulu Cami ile ilgili yayınlardan biri olan Abdürrahim Şerif BEYGU'nun **Erzurum, Tarihi, Anıtları, Kitabeleri** adlı eserde, Ulu Camiin tarihi hususunda Mehmed Nusret'in vermiş olduğu kitabe konu edinilerek, H. 575 / M. 1179 tarihi önerilmiştir⁶. Yine aynı eserde verilen şu bilgi de kayda değerdir: Ulu Camiin yapıldığı senede Şeyh Abbas türbesi yapılmış, bunun yapılış tarihine ait Erzurumlu şair Ketenci Zade Rüştü, şu mısralar ile Ulu Camiin H. 575 de yapıldığını işaret etmiştir. Mısra şudur:

Ulu Cami bina oldukça bu türbe bina olmuş

Bakanlar lafz (arşa) tarihi bilsin hesabından.⁷

Buradaki "arşa" kelimesi ebced hesabıyla H. 575 tarihini vermektedir. Ulu Camiin tarihçesine ait bu bilgiler, İ. Hakkı KONYALI'nın **Erzurum Tarihi** adlı kitabında da yer almaktadır⁸. Beygu'nun yukarıda ifade ettiği bilgiler, Konyalı'da dipnotta verilmiş ve "arş" kelimesinin ebced hesabıyla H. 575 tarihini verdiği belirtilmişse de, Konyalı'nın eserinde, bu kelimenin toplamı H. 570 tarihine tekabül etmektedir. Beygu'nun belirttiği "arşa" kelimesinde, kelimenin sonuna "h" harfi eklenince H. 575 yılı elde edilmektedir.

Ulu Camii ile ilgili en geniş bilgi Konyalı'da bulunmaktadır. Konyalı, eserinde Camiin beş kez onarım gördüğünü belirttikten sonra, Evliya Çelebi'nin Cami hakkındaki düşüncelerine yer verir. 200 ağaç direkli ve dam örtülü Camiin yerini, kubbeli, tonoz örtülü ve fil ayaklı binaya bıraktığını ifade eder ve Evliya Çelebi'yi gaflet ve dikkatsizlikle itham edenlerin hataya düştiklerini belirtir⁹.

⁵ Evliya Çelebi Seyahatnamesi, (Hazırlayanlar: Zekeriya Kurşun-Seyit Kahraman-Yücel Dağlı), 2. Kitap, İstanbul, 1999, s.106-107.

⁶ Abdürrahim Şerif Beygu, Erzurum, Tarihi, Anıtları, Kitabeeri, İstanbul, 1936, s. 99-103.

⁷ Beygu, s. 100-101.

⁸ İ. H. Konyalı, Abideleri ve Kitabeleri İle Erzurum Tarihi, İstanbul, 1960, s. 260-269.

⁹ Konyalı, s. 262.

Erzurum Ulu Camii'nin ilk inşasının Saltukoğulları döneminde Melik Muhammed tarafından gerçekleştirildiğini, eleştirel bir yaklaşımla ve mevcut iki Saltuklu sikkesiyle belirlemeye çalışan Prof. Dr. Halûk KARAMAĞARALI'nın tarihlenmesi¹⁰, hem daha önceki araştırmacılar tarafından ileri sürülen tarihleri doğrulamakta, hem de aksine bir belge bulunmadığı sürece kabul edilmesi gereken önemli bir belirlemedir.

Yine konuyu etraflıca çalışanlardan Prof. Dr. Rahmi Hüseyin ÜNAL, kitabında¹¹ ve makalesinde¹² Ulu Camii detaylı bir şekilde tanıtır. Her iki eserinde de Ulu Camii için daha önceleri Mehmed Nusret'te verilen tarihi uygun görür.

Erzurum Ulu Camii'nin inşa yılı hakkında Prof. Dr. Oktay ASLANAPA, Mehmed Nusret'in okuduğu kitabeye atıfta bulunarak, bugünkü kubbe ve tonoz sisteminin tamirlerde yapılmış olmasına ihtimal vermez ve ana hatlarıyla XII. Yüzyıldan bir Saltuklu camii plânının devam ettiğini, üslup gelişimi açısından kabul eder¹³.

Ulu Camii hakkında araştırma yapan Prof. Dr. Rüçhan ARIK, yapı hakkında etraflıca bilgi vermektedir¹⁴. Daha önce verilen tarihlenmeyi de dikkate alarak, "XII. Yüzyılda kurulmuş olmalıdır" der¹⁵.

Yine yapı ile ilgili araştırmacılarından Prof. Dr. Ömür BAKIRER, Mehmed Nusret'te verilen ve bütün araştırmacılar tarafından kabul edilen tarihlenmeye katılır, Camiin mihrapları konusunda ayrıntılı bilgi verir¹⁶.

Yapı ile ilgili farklı yaklaşım içeren yayın, Prof. Dr. Aptullah KURAN tarafından kaleme alınmıştır¹⁷. A. Kuran bu yazısında Anadolu'da görülen AHŞAP DİREKLİ yapı türünün Anadolu'ya Türkler tarafından getirildiğini belirtmektedir. Özellikle ormanlık bölgelerde ilk camilerde ahşap sütunların kullanıldığını, Orta

¹⁰ Haluk Karamağaralı, "Erzurum Ulu Camii", Yıllık Araştırmalar Dergisi, III, Ankara, 1981, s. 150-154.

¹¹ Rahmi Hüseyin Ünal, Les Monuments Islamiques Anciens de La Ville d'Erzurum Et de Sa Région, Paris, 1968, s. 28-31.

¹² Rahmi Hüseyin Ünal, "Erzurum İli Dahilindeki İslami Devir Anıtları Üzerine Bir İnceleme", Edebiyat Fakültesi Araştırma Dergisi, Sayı 6, Nisan 1973, Erzurum, 1974, s.51-52.

¹³ Oktay Aslanapa, Türk Sanatı, İstanbul, 1984, s. 111.

¹⁴ Rüçhan Arık, "Erzurum'da İki Cami", Vakıflar Dergisi, Sayı, VIII. Ankara, 1969, s. 149-161.

¹⁵ Arık, s. 156.

¹⁶ Ömür Bakirer, Onüç ve Ondördüncü Yüzyıllarda Anadolu Mihrapları, Ankara, 1976, s. 125-127.

¹⁷ Aptullah Kuran, "Anadolu'da Ahşap Sütunlu Selçuklu Mimarisi", Malazgirt Armağanı, Ankara, 1972, s. 179-186.

Asya'dan Anadolu'ya yapılan göçle beraber bu yapı biçiminin de getirildiğini ifade eder¹⁸.

Ulu Cami hakkında yapılan son çalışmalardan bir diğeri Prof. Dr. Hamza GÜNDOĞDU'ya aittir¹⁹. O da yapı hakkında daha önce verilen tarihlemeye katılır.

Erzurum Ulu Camii ile ilgili en kapsamlı ve eleştirili yaklaşım Prof. Dr. Haluk KARAMAĞARALI tarafından yayınlanmıştır²⁰. Sn. Karamağaralı bu Camii, 1951 ve 1957 yıllarında incelemiştir.

Kitabelerle belirtilen onarımlardan ilki H.1039 / M. 1629-30²¹ tarihinde Nasuh Paşa Zade Hüseyin Paşa tarafından yaptırılmıştır. Bu kitabede Camiden, **ATABEK CAMİİ** olarak bahsedilmektedir ve Ulu Camiin ilk inşası konusuna ışık tutmaktadır. İkinci onarım H. 1242 / M. 1826-27 yılında Cami Nâzırı Ali Efendi tarafından gerçekleştirilmiştir²². Üçüncü kitabe, mihrap önü kubbesinin güney kesiminde yer alan küçük pencerenin alt kenarını meydana getiren üçüncü sıradaki kirişin üzerinde bulunmaktadır. Kitabede H. 1202 / M. 1787-88 tarihi yazılıdır²³. Bu tarihte en azından mihrap önü kubbesi onarılmış olmalıdır. Bir diğer onarım, Sultan II Mahmut (1808-1839) zamanına aittir²⁴. Mihrap önü kubbesinin kuzey tarafında, ahşap kiriş üzerinde H. 1275 / M. 1858-59 tarihi bulunmaktadır²⁵. Bunun da onarım tarihi olması gerekir. H. 1277 / M. 1860 tarihinde Sultan Abdülmecid zamanında İbrahim Ethem Paşa tarafından yaptırılan onarıma ait kitabe, Ulu Camiin doğu cephesinde, kuzeydeki kapı üzerinde yer almaktadır²⁶.

Ulu Camiin, ahşap direkli kuruluşundan, şimdiki kâgir ayaklı ve tonoz örtülü durumuna ne zaman dönüştürüldüğünü kesin olarak belirlemek mümkün değildir. Bu konuda yine Konyalı'da geçen şu bilgi dikkat çekicidir: XVII. Yüzyıldan sonra Ulu Camiin bugünkü görüntüye ulaştığını ve Camiin bu büyük değişikliğinde bir zamanlar Erzurum'da mevcut olan ve adının Kara Kilise²⁷ olduğunu belirttiği büyük bir kilisenin enkazından faydalandığını ifade eder ve

¹⁸ Kuran, s. 179-181.

¹⁹ Hamza Gündoğdu, " Geçmişten Günümüze Erzurum ve Çevresindeki Tarihi Kalıntılar", Şehr-i Mübarek Erzurum, Ankara, 1989, s. 142-146.

²⁰ Karamağaralı, s.137-177.

²¹ Karamağaralı, s. 140.; Buradaki onarım kitabesi İ.H. Konyalı'da H. 1049 / M. 1639 olarak belirtilmiştir. Verdiği dipnotta Mehmed Nusret'in Tarihçe-i Erzurum'da, tarihi H. 1029 şeklinde yanlış okuduğunu ve dolayısıyla hata yaptığını belirtir. Çünkü 4 rakamının eski harflerden "ayına benzer" şeklinde yazıldığını söyler s. 266-267.

²² Konyalı, s. 264. ; Karamağaralı bu kitabeyi görmediğini belirtir, s. 142.

²³ Karamağaralı, s. 140.

²⁴ Konyalı, s. 263-267. Bu kaynakta belirtilen onarım kitabesi, Karamağaralı tarafından görülememiştir, s. 141.

²⁵ Karamağaralı, s. 140.

²⁶ Konyalı, s. 263-264.; Karamağaralı, s. 139.

²⁷ Erzurum'un Karaköse Mahallesi adının bu Kara Kilise adından kaynaklandığını tahmin etmekteyim.

bu düşüncesini destekleyecek bazı taşların cami içerisinde de kullanıldığını belirtir²⁸.

Ulu Camiin ilk inşa tarihi konusunda araştırmacılar hemfikirdirler. Ancak ilk inşasının nasıl olduğu konusunda ise bazı soru işaretleri vardır. Evliya Çelebi'nin Seyahatname'de yazdığı bilgiler, tartışmanın temelini oluşturur. Evliya Çelebi'nin ifade ettiği 200 ahşap direk ve mihrap önü kubbesinin taş değil de ahşap olduğu şeklindeki ifadesi, bazı araştırmalarda bahsedilmiş ve Camiin ahşap direkli olabileceği üzerinde durulmuş²⁹, bazı araştırmalarda ise ya konuya hiç değinilmemiş³⁰, ya da yapının ahşap direkli olamayacağı belirtilmiştir³¹.

Evliya Çelebi'nin ifadelerini irdelemeye çalışırsak:

1- Sayılarda abartının olabileceği ihtimal dahilindedir. Çelebi, Erzurum surları ile ilgili bilgiler verirken, 210 sağlam kule, 2080 beden, Kale içinde 1700 ev, Paşa Sarayında 110 oda, 70 İslam mahallesi, 77 cami, 110 çocuk mektebi, 70 kadar sebil, 70 kadar han, 800 dükkan³² gibi çokluğu ifade etmek için rakamları abartılı vermiştir. Yoksa evleri, bedenleri, odaları, dükkanları ve özellikle Ulu Camiin taşıyıcıları olan ahşap direkleri tek tek sayması düşünülemez. Günümüzde de çokluk ifade edilirken bu tür sayı abartısı, hepimiz tarafından kullanılmaktadır.

2- Ulu Camiin boyutları göz önünde bulundurulur ise³³, çok sayıda ahşap direğe ihtiyaç vardır. Günümüzde örtüyü taşımak için 28 kâgir ayak kullanılmışken, bu büyüklükteki mekânı daha fazla sayıdaki ahşap direk taşımak zorunluluğu vardır. Belki ahşap direkler ikişer veya üçerli gruplar halinde ve sıkça kullanılmıştır. Çelebi'nin zaten verdiği rakam 200'dür. Sayıdaki netlik, çokluğu belirtir. Bu sayı 100 ile 200 arasında bir sayı olmalıdır. Çünkü benzer yapılardan Sivrihisar Ulu Camii'nde (M. 1274) 70³⁴, Afyon Ulu Camii'nde (M.1273) 40³⁵ ahşap sütun vardır. Afyon Ulu Camii'nde aynen Erzurum Ulu Camii'nde olduğu gibi, mihrap önünde kâgir ayaklara binen bir kubbe vardır. Yani her ikisinde de kâgir, ahşap karışımı bir taşıyıcı sistem bulunmaktadır. Erzurum'un İspir ilçesindeki Çarşı Camii'nin³⁶ (XIII. Yüzyıl ilk çeyreği) de ahşap direkli olduğunu ve hâlâ aynı özelliklerini taşıdığını biliyoruz. Karamağaralı'da belirtilen; Camiin ve kubbesinin ahşap direklerle askıya alınmış olması gerekir, şeklindeki yaklaşımla, ancak "200 ahşap direkli cami" ifadesinin açıklanabileceğini, aksi taktirde bu durumu gören Evliya Çelebi'nin ifadelerini doğru kabul ederek, izah

²⁸ Konyalı, s. 267.

²⁹ Konyalı, s.262.; Ünal, Les Monuments..., s.31.; Ünal, Erzurum..., s.51.; Kuran, s.184.

³⁰ Aslanapa, s. 111. ; Arık, s. 149-161.

³¹ Doğan Kuban, Anadolu Türk Mimarisinin Kaynak ve Sorunları, İstanbul, 1965, s. 130.

³² Evliya Çelebi, 2. Kitap, s.106-107.

³³ Karamağaralı, s. 138, Ulu Cami dıştan 54 x 41.70 m., içten 50.80 x 38.60 m. ebadındadır.

³⁴ Kuran, s. 182.

³⁵ Kuran, s. 183.

³⁶ Kuran, s. 185.

etmenin mümkün olamayacağını³⁷, düşünmek, farklı ama uzak bir ihtimal olarak değerlendirilebilir. Evliya Çelebi, 200 direğin, bir tertip üzere sıralandığını açıkça ifade etmektedir. Yoksa, üst örtüyü askıya almak için kullanılacak direklerin yerleştirilmesinde, tam bir düzen gerekli değildir.

3- Camiin büyük bir yangın geçirdiğini, doğudaki mihrabın bağdadi tabakası kaldırılınca ortaya çıkan taş üzerindeki yangın izlerinden belirleyen sayın Karamağaralı'nın³⁸ bu tesbiti, Camiin geçmişi hakkında çok önemli bir belge niteliğindedir. Çünkü taşlarda iz bırakabilecek bir yangının büyük ölçüde olması gerekir. Bunun için de yanıcı maddelerin bolca bulunduğu bir mekânın olması lazımdır. Günümüzde böyle bir yangının Ulu Camii'de çıktığı düşünülür ise, yanacak olan malzemeler, halılar ve onun altındaki ahşap döşemedir. Bunların dışındaki taş ayakların, sıvalı duvarların, taş ve tuğla örtünün yanması düşünülemez. Yine Karamağaralı'nın belirlediği bir diğer önemli husus, zeminin taş ve tuğla döşemeli oluşudur³⁹. Bu durum yangın izlerinin daha hafif olmasını gerektirecektir. Ulu Camii'deki yangının olduğu dönemde tek yanıcı madde, taş ve tuğla olan zemin döşemesinin üzerindeki halı veya kilimlerdir. Bunların da taş üzerinde büyük ölçüde iz bırakması mümkün değildir. O zaman geriye bu izi bırakabilecek bir husus kalıyor, o da Camiin ahşap direkli ve ahşap örtülü olmasıdır. Ancak bu durumda, taşlarda iz bırakabilecek büyüklükte bir yangından söz edebiliriz.

4- Doğudaki sahnın ayaklarından biri üzerinde, kalemle yazılmış ve tam olarak okunamayan, fakat II. Sultan Mahmud'un (1808-1839) adını ihtiva eden bir tamir kitabesinin bulunduğu İ. H. KONYALI tarafından ifade edilmiştir⁴⁰. Karamağaralı'nın tespit edemediği⁴¹ ve günümüzde de bulunmayan bu kitabe geçen "**Çârsu ve kubbe-i dîrîni olmuştu remîm**" (Dört bir tarafı ve eski kubbesi çürümüştü) ifadesi, onarımın sadece doğudaki sahna yapılmadığını, Camiin çürümüş olan dört bir tarafı ile eski kubbenin elden geçirildiğini belirtmektedir⁴². Camiin dört bir tarafındaki ve kubbesindeki çürüme, taş malzemede olamayacağına göre, çürüyebilecek bir malzemenin kullanılmış olması gerekir. Çünkü taş için çürüme kelimesi kullanılmaz. Ahşap için böyle bir tanımlama yapılabilir. Ahşap direkli camilerin üstleri toprak örtü olduğundan su sızdırma ihtimali oldukça yüksektir. Eğer günün şartlarına göre iyi bir yalıtım gerçekleştirilememişse bu sızdırma daha kısa zamanda ve büyük oranda olacaktır. Bu da örtüyü taşıyan kiriş ve tahta kaplamayı çürütecektir. Çürüyen tahtaların gerektiğinde değiştirilmesi gerekir. Bu ameliye, Erzurum Ulu Camii'nde bilinen

³⁷ Karamağaralı, s.144-145.

³⁸ Karamağaralı, s. 142. Yangın izlerinin ahşap direk ve kirişlere bir karine teşkil edebileceğini belirtir. s. 144

³⁹ Karamağaralı, s. 148.

⁴⁰ Konyalı, s. 265-266.

⁴¹ Karamağaralı, s. 141.

⁴² Karamağaralı, s. 145.

onarımın sıklığını açıklar niteliktedir. Dikkat edilirse onarımla ilgili kitabeler XVII. yüzyıl ve sonrasına aittir. Bu durum, Ulu Camiin en azından uzun bir dönem ahşap direkli bir cami olduğunu doğrulayabilecek niteliktedir.

5- Erzurum Ulu Camii mihrap önü kubbesi, ilk yapılışında güçlü taşıyıcıları nedeniyle tuğla veya taş bir örtüye sahip olmalıdır. Prof. Dr. Doğan KUBAN, mihrap önünde orijinalde kâgir bir kubbenin olması gerektiğini, yoksa ahşap bir kubbe için pandantife ihtiyaç olamayacağını belirtir⁴³. Çünkü buradaki taşıyıcılar hem çok büyük, hem de malzemesi ve yapım tekniği ile erken tarihlidir. Zaten orijinal yapıdan kaldığı belirlenen bölümler içerisinde; mihrap, mihrap duvarı, yan duvarların alt kesimleri, belki minare kaidesi ve kuzeydeki girişlerden batıda olanları saymak gerekir. Özellikle batıdaki bu kapı, Erzurum Kale Mescidi (XII-XIII. Yüzyıl) ile İspir Kale Mescidi (XII-XIII. Yüzyıl) girişlerine çok benzemektedir. Bu son iki yapının kapıları orijinaldir. Ancak tarihini tespit edemediğimiz bir zamanda meydana gelen deprem sonucu Erzurum Ulu Camii mihrap önü kubbesi yıkılmış, yerine bugünkü ahşap kubbenin bir benzeri inşa edilmiş olmalıdır. Evliya Çelebi'nin gördüğü ve ifade ettiği ahşap kubbe, deprem sonrası yapılan ahşap kubbedir.

6- Kuran'ın belirttiği gibi, ahşap direkli cami mimarisinin Anadolu'daki ilk örnekleri Erzurum bölgesinde olmalıdır⁴⁴. Kuran, Evliya Çelebi'nin anlatımlarına atfen verilen bilgilerin yanlış olduğunu düşünmenin haksızlık olacağını ifade eder. 50.80 x 38.60⁴⁵ m. boyutlarındaki bir iç hacme 200 adet çam direği yerleştirilişinin mübalağalı sayılabileceğini, ama bu konuda seyyahın yanlışlığına düşebileceğini soru işaretiyle ifade eder. Ama sonuçta Doğan Kuban'ın fikirlerine itibar eder⁴⁶.

Ulu Camii'nin ilk yapılışı hakkında farklı bir tarih ileri sürmek bugün için belge olmadığından mümkün değildir. Bu makalemizde tanıtacağımız kitabe, daha önce hiçbir yayında yer almayan, sadece minarenin yapımı ve Camiin onarımına ilişkin bilginin yer aldığı önemli bir belgedir. Kitabe, Bahattin ATAÇ⁴⁷ tarafından yerinde görülmüş, ıstampajı çıkarılarak bize verilmiştir. Kitabeyi,

⁴³ D. Kuban, s. 130.

⁴⁴ Kuran, s. 185; Aptullah Kuran, "Anadolu Selçuklu Camileri", IV. Milli Selçuklu Kültür ve Medeniyeti Semineri Bildirileri, (25-26 Nisan 1994), Konya, 1995, s.36,'da Erzurum Ulu Camii hakkındaki düşünceleri, bir önceki makalesinde ifade edilenler gibidir. Ancak Erzurum Ulu Camii'ndeki çam direklerin sayısının, Afyon Ulu Camii'ndeki çam direklerin sayısına yakın olabileceğinin, akla daha yakın geldiğini belirtir.

⁴⁵ Karamağaralı, s. 138.

⁴⁶ Kuran, s. 184. ; D. Kuban, muhtelif zamanlarda yıkılan örtüyü desteklemek için, taşıyıcı ayaklar yenilenmiştir. Sonradan ilave dilen minare yapının içine inşa edilmiştir. (s.128), Evliya Çelebi'nin ağaç kolonlu ve çatılı olarak tarif ettiği (!) örtü sistemini kabul etmez, s. 130.

⁴⁷ Bahattin Ataç Erzurum Vakıflar Bölge Müdürlüğü'nde çalışmaktadır. Kitabenin ıstampajını verdiği ve kitabeden bizleri haberdar ettiği için kendisine en içten teşekkürlerimi sunuyorum.

yerinde ve çektiğimiz fotoğraflardan okumaya çalıştık. Ancak kitabenin alt satırının bir bölümünün, kitabeyi tutturmak için yapılan sıvanın altında kalmış olması okumada zorluk çıkarmış, belki de hataya sebep olmuştur. Bu soru işaretinin izalesi için sıvanın kaldırılması gerekmektedir ki şimdiki durumda sıvayı kaldırmak, izin alınmadığı için mümkün olmamıştır.

Ulu Cami minaresinin gövde bölümünün batı yönünde ve alt kısımda yer alan kitabe, 0.40 x 0.35 m. boyutlarında, sarımsı renkte bir taş üzerine yazılmıştır (Resim: 5,6). Tâlik hatla dört satıra ikişer mısralık dört beyit halinde yazılan kitabede yazı, kaliteli değildir. Kitabenin metni şöyledir:

۱- مناره یاپدی بو انفتح جامعنه

نداء دعوت ایچون احمد آغا

۲- کورنلر دیدیلر کم کتهدا بتک

یکیدن ایلدی جامعی احیا

۳- بحمدالله تمام اولدی بو آثار

قبول ایده آنی اول رب الاعلی

۴- موءدین.....

دیدم تاریخ تعمیر دوشدی بالطا (۶)

Okunuşu:

- 1- Minare yaptı bü'l-Feth Camii'ne
Nida-i da'vet için Ahmed Ağa
- 2- Görenler dediler kim Kethüda Bey
Yeniden eyledi Camii ihyâ
- 3- Bi hamdillah tamam oldu bu âsâr
Kabul ede ânı ol Rabbi'l- A'lâ

4- İşbuna (?) arif (?)müezzin

Dedim tarih-i ta'mir düştü balta (?)

Kitabenin son satırı tam olarak okunamamıştır. Son mısradaki okunuş eğer doğru ise “**Tamir düştü balta**” cümlesi ebced hesabıyla H. 1087 / M. 1676 tarihini vermektedir. Buradaki onarım tarihi, Evliya Çelebi'nin Erzurum'a uğradığı ve görev yaptığı yıllardan sonraya denk gelmektedir⁴⁸. Bu nedenle Evliya Çelebi'nin görüp tanımladığı Ulu Camiin ağaç direkli hali, M. 1676 yılındaki onarım öncesi durumudur. Şimdilik belirlenemeyen bir nedenle yıkılmış veya yanmış olan Cami, Kethüda Ahmet Bey tarafından yeniden yaptırılırcasına ihya edilmiş ve şimdiki minare eklenmiştir. Kethüda Ahmet Bey'in kimliği ve şahsiyeti hakkında herhangi bir bilgiye rastlanmamıştır. Ancak Kendisine “Kethüda Bey”⁴⁹ denilmesinden, önemli bir görevinin bulunduğu ve bir hayli zengin olduğu anlaşılmaktadır. Büyük bir ihtimalle kendisi Yeniçeri idi.

Kitabenin ilk mısraında “**minare yaptı bü'l-Feth camiine**” şeklindeki bir ifade, Ulu Camii minaresinin yeniden inşa edildiğini göstermektedir. Kitabede Ebü'l-Feth değil de bü'l-Feth şeklinde yazılması vezne uydurulması nedeniyledir. Evliya Çelebi'de ifade edilen ahşap direkli camiin, Evliya Çelebi'den sonraki yıllarda yıkılması veya yanması sonucunda, büyük bir ihtimalle minarenin de kaideden sonraki kısmı yıkılmış olmalıdır⁵⁰. Çünkü günümüzde mevcut olan kitabe, minarenin batı kısmına ve hemen kaidenin üstüne yerleştirilmiştir. Eğer kaide de yıkılmış olsa idi kitabenin kaide kısmına ve cami içerisinden

⁴⁸ Evliya Çelebi'nin Erzurum'a uğradığı ve ev edindiği, memurluk yaptığı yıllar 1640, 1647, 1648 ve 1656 yıllarıdır Konyalı, s. 267.; yine Evliya Çelebi'nin 1646 yılında Defterzade Mehmet Paşa'nın Erzurum Beylerbeyiliğine tayin edilmesi üzerine müezzin ve müsâhip sıfatıyla onun maiyeti arasına girdi ve yolculuk sırasında bazı Anadolu şehirlerini ziyaret etti. Mücteba İLGÜREL, “Evliya Çelebi” Mad. , Türkiye Diyanet Vakfı İslam Ansiklopedisi, Cilt 11, İstanbul, 1995, s. 530.

⁴⁹ Kethüda Bey, idari anlamda Sadrazamın muavini (yardımcısı) demek olan memuriyet unvanıdır. Buna “Kethüda-yı Sadr-ı Âlî “ de denilirdi. Kethüdalar ilkin sadrazamların özel adamları iken sonraları devlet ricalinden seçilmeleri dolayısıyla mevkileri yükselerek devlet hizmetine geçirilmeleriyle “Kethüda Bey” namını almışlar ve III. Ahmet zamanında sadrazamın muavini gibi bir durum ortaya çıktığından DAHİLİYE NAZIRI makamında tutulmuşlardır. ... Sultan II. Mahmut (1808-1839) zamanında Kethüdalık ortadan kaldırılmış (1835), Mülkiye Nezareti ihdas olunmuştur. Askeri anlamda ise, Yeniçeri ocağının büyük zabitlerinden birinin unvanı idi. Buna “ Kul Kethüdası”, “Ocak Kethüdası” da denilirdi. Kethüda Bey, yeniçeri ağasının muavini yerinde idi. Kethüdalar ocaktan yetiştikleri için bir zamanlar ocakta, ağadan ziyade nüfuz sahibi olmuşlardı. Bütün ocaklılar kendisinden çekinirlerdi. Kethüda Bey Ağa Divanı'nın âzasından idi. Mehmet Zeki Pakalın, Osmanlı Tarih Deyimleri ve Terimleri Sözlüğü, 2, İstanbul, 1983, s. 251-252.

⁵⁰ D.Kuban, minarenin sonradan ilave edilerek ve yapının içine inşa edildiğini, bunun plan içindeki durumundan ve konstrüksiyonundan belli olduğunu ifade eder. s. 128-129.

görülecek bir yere yerleştirilmiş olması mümkündür. Şimdiki bulunduğu yer gözden uzaktır. Kitabe, neden gözden irak bir yere yerleştirildi, bunu cevaplamak mümkün değildir. Bu nedenledir ki şimdiye kadar hiçbir araştırmacı tarafından görülmemiştir.

Kitabede “(E)BÜ’L-FETH CAMİİ” ibaresinin geçmesi, önemli bir husustur. Mehmed Nusret tarafından ifade edilen ve daha sonraki araştırmacıların da kabul edip yayınlarında belirttikleri kitabe ile Cami içerisinde yer alan bir onarım kitabesindeki ifadeler arasında, birbirini destekler mahiyette ibareler bulunmaktadır. İlk kitabede Camii yaptıran Nasiruddin Muhammed’in sıfatları arasında “Ebü’l-Feth” yer almaktadır. Bu unvan, bir zafer veya bir fetih sonucu hükümdarlara verilmektedir. Melik Muhammed’in taşıdığı bu unvan, M. 1175 yılında müttefik Türk kuvvetlerinin, Gürcistan’a yaptıkları ve parlak bir zaferle sonuçlanan seferle ilgili görülmektedir⁵¹. Bu sıfatın Cami için kullanıldığı ve Osmanlı döneminde Erzurum Ulu Camii’ne “Atabek Camii” ve “Ebü’l-Feth Camii”⁵² denildiği, iki kitabede geçen ibarelerden anlaşılmaktadır.

Erzurum Ulu Camii’ne neden Atabek Camii denilmiştir? Bu konuyu tam olarak açıklamak mümkün değildir. Zaten Karamağaralı da, H. 1039 / M. 1629-30 tarihli onarım kitabesinde geçen “ATABEK”⁵³ kelimesinden dolayı, yapının Saltuklulara mâledilmesinin doğru olamayacağını belirterek, Saltuklu emirlerinden hiçbirinin atabek olmadığını, sikkelerinde de kullanmadıklarını ifade eder. Sadece

⁵¹ Karamağaralı, s. 154.

⁵² Atabek Camii ismi, Ulu Camiin kible duvarının batı tarafında, üst kesimde yer alan H.1049 / M. 1639 tarihli onarım kitabesi (Konyalı, s. 266-267), ikincisi ise bu makalemizin konusu olan H. 1087 / M. 1676 tarihli kitabedeki Ebü’l-Feth Camii lafzının geçtiği kitabedir.

⁵³ Atabeklik, Büyük Selçuklu ve Anadolu Selçuklu dönemlerinde sultan çocuklarını küçük yaşlardan itibaren devlet işlerine alıştırmak üzere mutemet kişiler için kullanılan bir unvandı. Özellikle Anadolu Selçukluları döneminde “Hükümdar Atabeyliği” ortaya çıkmıştır. Bu şekilde tayin edilen atabeylerin, hükümdarı yetiştirmiş olmaları şart değildi. Sultan münasip gördüğü bir ordu mensubunu kendi atabeyliğine tayin ederdi. Bu kişi Büyük Divan’a katılır, devlet işlerinde önemli rol oynardı. Beyliğin başında hükümdar yerine atabey unvanı taşıyan sultanın itimadını kazanmış kudretli bir emir yer alırdı. Atabeylik babadan oğula geçebilirdi. Atabey, tabi olduğu Sultanın ve yanındaki melikin adını zikrederek para bastırabilirdi. Atabey unvanı sonradan bu vazifede bulunmayan bazı emirlere sadece bir unvan olarak verildiği gibi, bazı büyük emirlerin bazen kendilerini atabey diye sıfatlandırdıkları bilinmektedir. Bir ihtimal olarak Nâsirüddin Muhammed de kendini Atabey olarak vasıflandırmış olabilir. Bunu ispatlayacak belgelerden mahrumuz. Çünkü bizlere ulaşan hiçbir yazılı kaynak veya sikkede Onun atabey unvanını kullandığına dair bir delil yoktur. Ancak onarım kitabesindeki “Atabey” kelimesi oldukça düşündürücüdür. Kendisi bu unvanı kullanmıyorsa niçin Azerbaycan Atabeylerinin sıfatını, kendi yaptırdığı bir camiye versin. Ayrıca Aslanapa, Erzurum Ulu Camii’ne *Atabey Camii* denilmesinin Saltuklulara işaret ettiğinin belirtir. s. 111.; Atabeylik konusunda daha ayrıntılı bilgi için bakınız: M. Fuad Köprülü, “Ata” Mad. İslam Ans., C. 1, İstanbul, 1993, s.714-715.

Melik Muhammed'in metbû olarak tanıdığı Azerbaycan Atabekleri nedeniyle Camiin Atabek Camii olarak anılmış olabileceğini söyler ve Camiin M. 1175-1190 tarihleri arasında yapılmış olabileceğini ifade ederek, Mehmed Nusret'te verilen tarihi kabul eder⁵⁴.

Erzurum Ulu Camii minaresi kare kaideli ve silindirik gövdeli bir minaredir (Resim: 1,2). Camiin kuzeybatı köşesinde yer almaktadır Minarenin kapısına, kaidenin dışından bir merdivenle ulaşılmaktadır (Resim: 3). Kaide kısmı moloz ve kesme taştan inşa edilmiştir. Beden duvarının üst seviyesine kadar kare olarak yükselen kaide, kısa bir pabuçluktan itibaren silindirik olarak devam eder Gövdenin alt sırası yine kesme taştır. Bundan sonrası tuğla malzeme ile inşa edilmiştir. Sepet örgü tarzında şerefe altına kadar tuğla olarak devam eden gövde, bu kısımda tekrar kesme taş malzemeye dönüşür. Şerefe altı ve şerefe kısmı kesme taşla inşa edilmiştir. İki sıra mukarnaslı kuşaktan oluşan şerefe altı, yuvarlak bir silme ile sonlanır (Resim: 4). Şerefe korkulukları kesme taştan 1967 onarımında yapılmıştır. Minarenin petek bölümü de yine tuğla örgüdür. Petek ve üstündeki külah kısmı da 1967 onarımına aittir. Petekteki tuğla örgü ile gövdedeki tuğla örgünün renk farklılığı, yeni onarımı göstermektedir (Resim: 4). Tuğla gövdenin alt kesimi, gövdeye nazaran daha geniş çaptadır. Gövdede aşağıdan yukarıya doğru çok hafif bir daralma görülür. Kitabe, gövdenin alt kesiminde ve batı yüzdedir (Resim: 5-6).

Erzurum Ulu Camii minaresinin, inşa edildiği alan itibariyle benzer bir örneğini XII. Yüzyıl ortalarına verilen ve Artuklu dönemi yapılarından olan Harput Ulu Camii minaresinde görmekteyiz⁵⁵. Her iki yapıda da minareler yapı bünyesi içerisinde yer almaktadır. Cami alanının batı kesimine yerleştirilen minarelerden Harput Ulu Camii minaresi avlu alanı içerisinde, Erzurum Ulu Camii minaresi ise ibadet alanı dahilindedir. Harput'daki gibi Erzurum Ulu Camii minaresinin de orijinalinde tuğla olduğu ve yakınındaki Erzurum Tepsi Minare'ye (Resim: 7) benzer bir teknikte inşa edildiği tahmin edilebilir. Saltuklu döneminde inşa edilen Erzurum Kalesi'ndeki Tepsi Minare veya Saat Kulesi olarak adlandırılan minare, şehirdeki en eski Türk-İslam yapısıdır. İnşası, şerefe altında yer alan küfi kitabeye göre M. 1124-1132 yılları arasında hüküm süren Muzafferüddin Gazi zamanına işaret eder⁵⁶. Tuğla gövdeli minarenin hem malzemesi ve hem de tuğla örgü biçimi, daha sonra Erzurum'da inşa edilen

⁵⁴ Karamağaralı, s. 151-154.

⁵⁵ Aslanapa, s. 106 Artuklulardan Fahreddin Karaarslan tarafından H.551 / M. 1156-57 yılında yaptırılmıştır. : Ara Altun, Anadolu'da Artuklu Devri Türk Mimarisinin Gelişmesi, İstanbul, 1978, s. 30 XII. Yüzyılın ilk yarısına verilir.

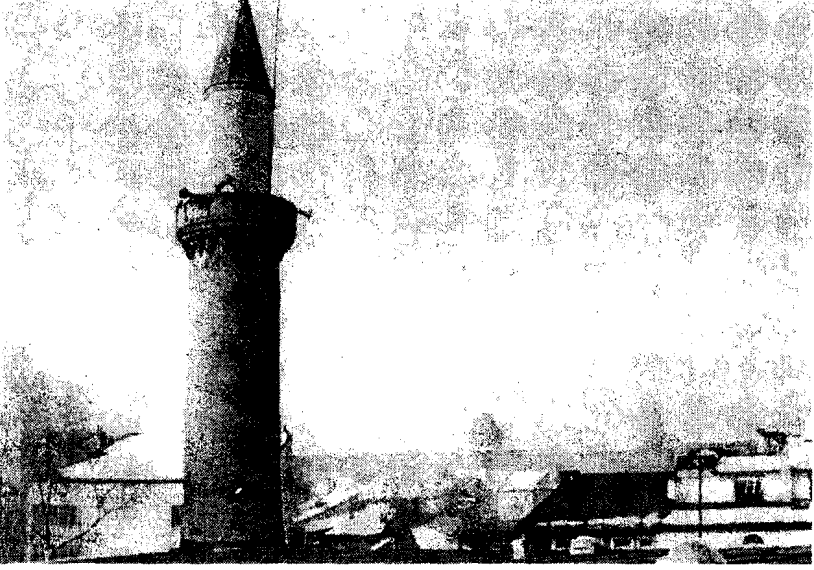
⁵⁶ Konyalı, s. 137., Sümer, 401-403.; Aslanapa, s. 109'da küfi kitabede "İnaç Beygu Alp Tuğrulbek... diye başlayarak, "bin Ebu'l Kasım" adı okunmaktadır Tarih yoktur. Ebu'l Kasım, XI. Yüzyılın son çeyreğinde atabek olduğuna göre, Tepsi Minare, XII. Yüzyılın son yarısında yapılmıştır denebilir, demektir., Ömür Bakırer, Selçuklu Öncesi ve Selçuklu Dönemi Anadolu Mimarisinde Tuğla Kullanımı, I. Ankara, 1981, s. 232-235'de Tepsi Minare'yi, XII. Yüzyılın son çeyreğine verir

Osmanlı dönemi minarelerinin bazılarında da örnek teşkil etmiştir. Sade bir görünümdeki minarelerin sepet örgüsü şeklindeki gövdelerinde süsleme yoktur. Sadece birkaçında, tuğlanın balık sırtı şeklinde dizilişi ile değişik bir görünüm kazandırılmaya çalışılmıştır. Osmanlı döneminde yapıldığı kitabesinden anlaşılan Ulu Camii minaresinin, gövde yapısı ve şerefe altı mukarnas⁵⁷ dizisi itibarıyla en yakın örneğini Erzurum Gürcü Mehmet Paşa Camii⁵⁸ (1648) minaresinde (Resim: 8) bulmaktayız. İnşa tarihi de Ulu Camii minaresi ile aynı yüzyıldan olan Gürcü Mehmet Paşa Camii minaresi, Erzurum'daki bazı camilerin minarelerini etkilemiştir. Cennetzade Camii⁵⁹ minaresi (XVIII. Yüzyıl ikinci yarısı) (Resim: 9) gibi. Malzeme ve malzemenin kullanılış yerleri hemen hemen aynıdır. Farklılık, şerefe altlarında ortaya çıkmaktadır. Özellikle Batılılaşma Dönemi olarak tanımladığımız Osmanlı'nın son yıllarında (XVIII-XIX. Yüzyıl) inşa edilen cami minarelerinde, şerefe altı bölümü, silmelerle tezyin edilmiştir. Daha erken tarihli olanlarında mukarnas dizileri yer almaktadır.

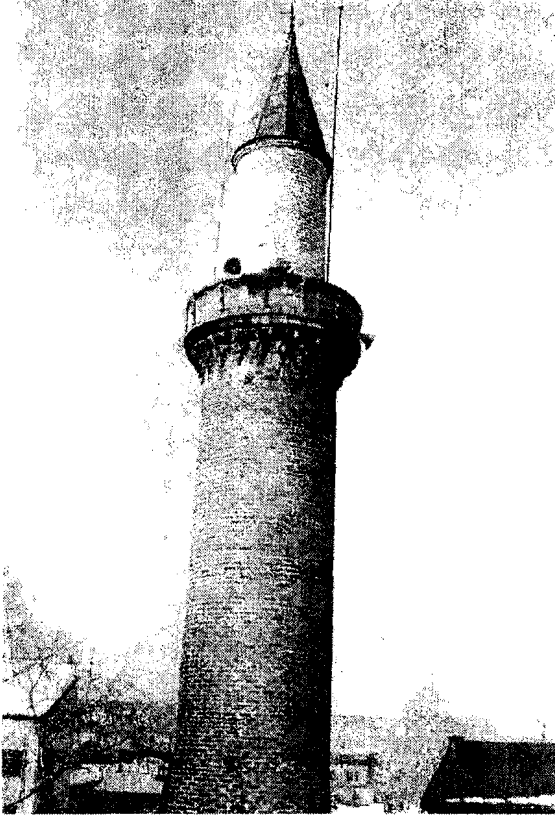
Sonuç olarak şunları söyleyebiliriz: Erzurum Ulu Camii M. 1179 yılında yaptırılmış, ilk inşasında kâgır veya ahşap taşıyıcıları olan Cami, kesin olarak belirlenemeyen bir nedenle yıkılmıştır. XVII. Yüzyıl öncesi yapılan onarımda ahşap direkli olarak yapılmış, mihrap önü kubbesi de ilk haliyle inşa edilememiş, şimdiki gibi ahşap malzeme ile kırlangıç örtü şeklinde yeniden kurulmuştur. XVIII. Yüzyılda çıkan yangın sonucu ahşap direkli cami yanmış, yerine şimdiki kâgır ayaklı yapı inşa edilmiştir. Mihrap önü kubbesinin ahşap örtüsü de yenilenmiştir.

⁵⁷ Karamağaralı, minarenin mukarnaslarına göre XVI. Yüzyılda yapıldığına inanır ve Camiin tamiri sırasında eklenmiş olduğunu belirtir. s. 143.

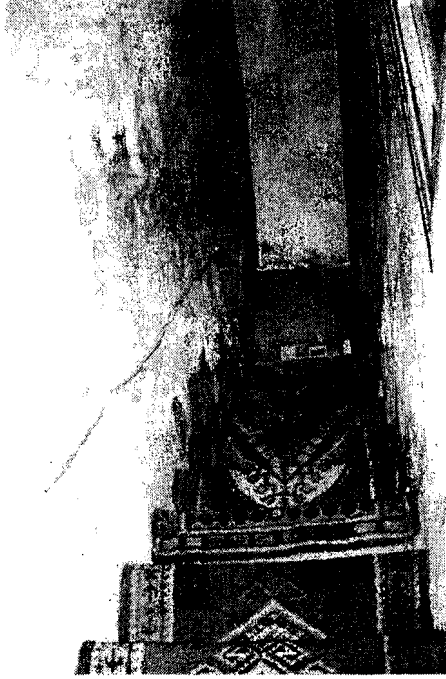
⁵⁸ Konyalı, s. 207-208.



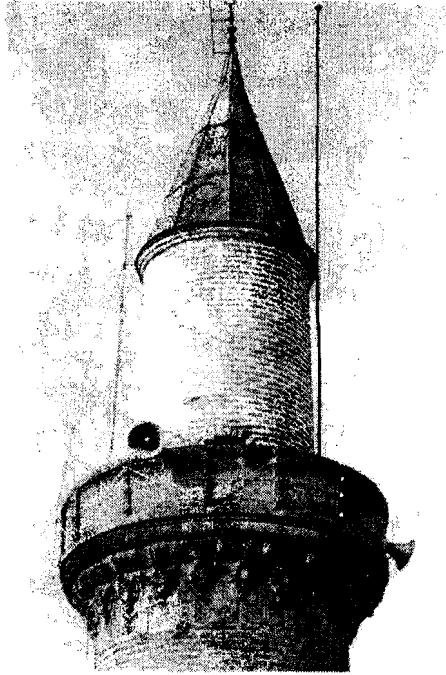
Resim: 1- Erzurum Ulu Camii Minaresi, güneydoğudan.



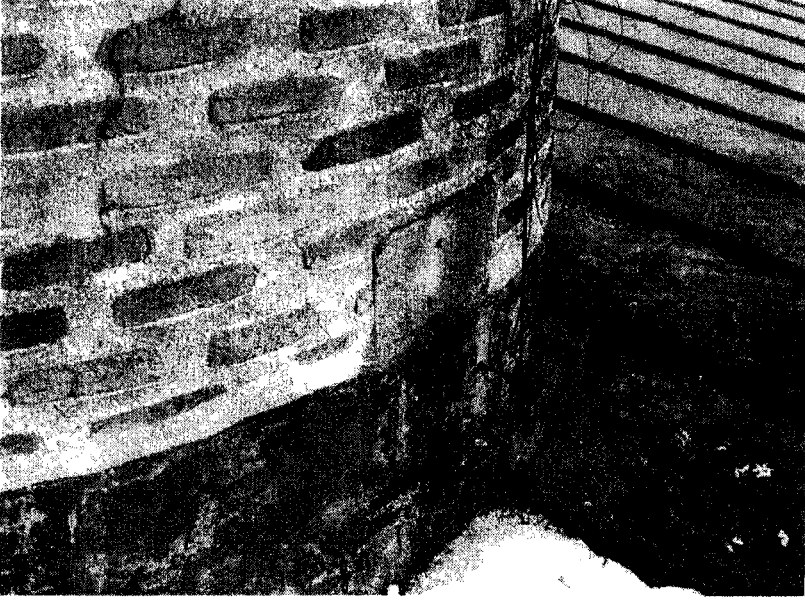
Resim: 2- Erzurum Ulu Camii Minaresi, güneyden.



Resim: 3- Erzurum Ulu Camii Minaresi, kaide, minareye çıkış.



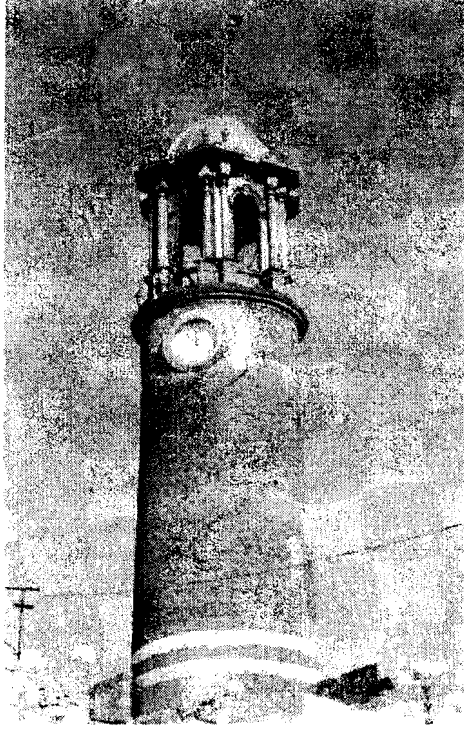
Resim: 4- Erzurum Ulu Camii Minaresi, şerefe altı ve petek.



Resim: 5- Erzurum Ulu Camii Minaresi, batı yön, kitabe.



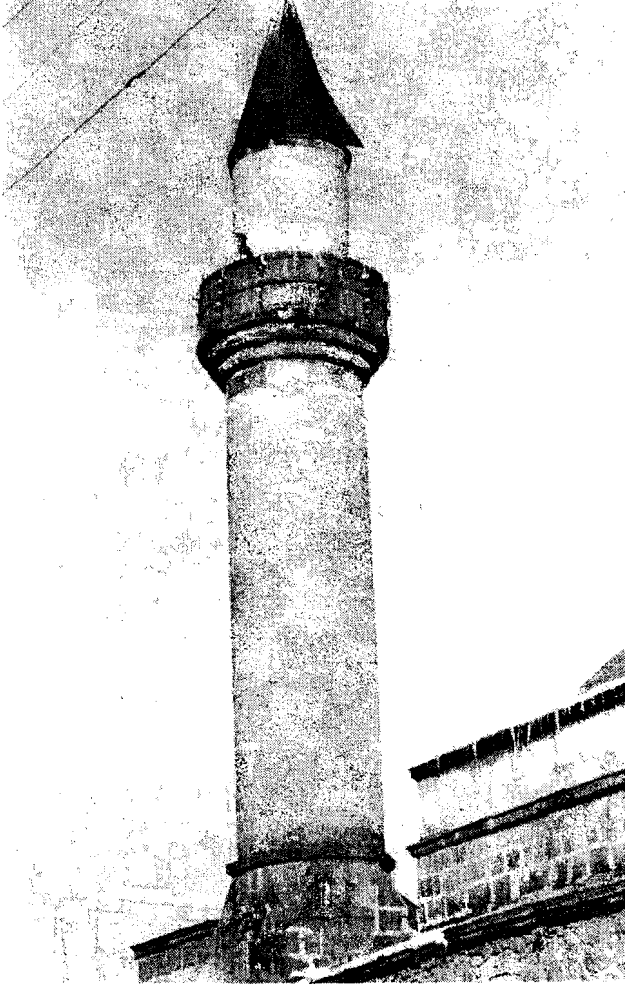
Resim: 6- Erzurum Ulu Camii Minaresi, kitabe.



Resim: 7- Erzurum Saat Kulesi (Tepsi Minare)



Resim: 8- Erzurum Gürcü Mehmet Paşa Camii Minaresi.



Resim: 9- Erzurum Cennetzâde Camii Minaresi.