

SELÇUK ÜNİVERSİTESİ YAYINLARI NO.

: 71

SELÇUKLU ARAŞTIRMALARI MERKEZİ YAYINLARI NO.

: 4



SELÇUK ÜNİVERSİTESİ

# 3. Millî Mevlâna Kongresi

( TEBLİĞLER )

12 - 14 ARALIK 1988

KONYA

**Tashih Kurulu Üyeleri**

Yrd. Doç. Dr. Ahmet SEVGİ

Yrd. Doç. Dr. Bayram ÜREKLİ

Dr. Kazım KARABÖRK

Arş. Gör. Alâaddin AKÖZ

Arş. Gör. Mehmet AKGÜN

Arş. Gör. Bahaeddin KAHRAMAN

© Selçuk Üniversitesi Rektörlüğü, 1989

**ISBN 975 - 448 - 031 - 1**

Selçuk Üniversitesi Yönetim Kurulu'nun 24.3.1989 tarih 89/59 sayılı onayı ile 1000 adet basılmıştır.

---

**SELÇUK ÜNİVERSİTESİ BASIMEVİ — KONYA**

---

## TÜRK KÜLTÜR VE MİMARLIK TARİHİNDE "MEVLEVİHANE" NİN YERİ VE ÖNEMİ

Ş. Bârihüdâ TANRIKORUR  
Selçuk Üniversitesi Öğr. Gör.

İslâm dininin Türkler arasında yaygınlaşması konusunda olduğu gibi, Anadolu topraklarının vatan haline getirilmesinde de en önemli âmillerden birisi - bilindiği gibi - derviş hareketleridir.<sup>1</sup> Yeni dinin şer'i ilkelerinin getirdiği cami ve medreselerin yanısıra, Anadolu'nun Türk ve müslüman olmasında büyük rolleri olan ve «Tekke, Zâviye, Dergâh, Hânkâh, Âsitâne, Ribât, İmâret ve Buk'a» gibi adlarla anılan yapıların, Osmanlı kuruluş devrinde dini yönden olduğu kadar, sosyal, iktisadi ve kültürel yönden de çeşitli fonksiyonları olmuştur. Tarikatlerin yavaş-yavaş belirginleşmeğe başladığı devir, XV. yy.dır: Anadolu ve Rumeli'de istikrar sağlanıp, devleti yapan bütün müesseselerde topyekün bir kalkınma ve teşkilâtlanmaya gidildiği bu dönemde; tekke ve zaviyelerin de kendi âdâb ve erkânlarına göre teşrifatlarını ortaya koydukları görülür. Başta Bektaşilik ve Mevlevilik olmak üzere, Anadolu'daki pekçok tarikatın (çeşitli kollarıyla) tam olarak teşkilâtlanması, tarikat kurucusu pîr'lerinin vefatından çok sonraya raslar. Bu müesseseleşme devrinde geliştirilen (başta âyin, semâ, zikir, tesbih ve çile olmak üzere) tarikatlere göre değişen merasim unsurları, tekkelerin şekillenmesinde müessir olurken, tarikatlerin iç işleyiş (yani fonksiyon) münasebetlerinin manzumesi de bina şemalarının tesbitine tesir etmiştir. 1925 yılında tekke ve zaviyeler kapatıldığı zaman, nüfusu

(1) Bu konuda geniş bilgi şu kaynaklarda mevcuttur: Ö. L. Barkan, «Osmanlı İmparatorluğunda bir İskân ve Kolonizasyon Metodu olarak Vakıflar ve Temlikler I, İstilâ Devirlerinin Kolonizatör Dervişleri ve Zaviyeleri,» VD, II (1942), ss. 279-386; F. Köprülü, *Osmanlı Devletinin Kuruluşu*, Ank. 1959, ss. 83-102; A. Y. Ocak, «Zaviyeler: Dini, Sosyal ve Kültürel Tarih Açısından bir Deneme,» VD XII (1978), ss. 247-269; H. Küçük, *Osmanlı Devletini Tarih Sahnesine Çıkaran Kuvvetlerden Biri: Tarikatlar ve Türkler Üzerindeki Müsbet Tesirleri*, İst. 1976.

yarım milyonu bulmayan İstanbul'da dahi 300'ün üstünde tekkenin bulunduğu gözönüne alınacak olursa, eski Türk toplumunda bu müessesenin icra ettiği faaliyetin yoğunluğu kolayca anlaşılır. Buna bağlı olarak, çeşitli kollarıyla sayısı yüzleri bulan tarikatlerin, çoğunluğu arşiv belgelerinde gizli kalmış bini aşkın tekkesinin meydana getirdiği bu yaygın müessese, Türk dini-içtimai, edebiyat ve tasavvuf müzikleri tarihinde olduğu kadar, Türk sanat ve mimarisinde (yani kül olarak Türk Kültür Tarihinde) de başlıbaşına bir araştırma alanı oluşturmaktadır.

Mevlevilik 700 yıl boyunca, saraylardan, İmparatorluğun en ücra köşelerindeki (çizim: 1) köylere kadar toplumun her kesimiyle sıkı bir ilişki içinde bulunmuş; ciddi bir disiplin içinde verilen din, dil, edebiyat, müzik, kültür ve sanat eğitimiyle, İmparatorluk içinde birer kültür merkezi, ilim-irfan-terbiye mektebi, birer akademi veya konservatuar niteliği taşımış, büyük edip, şair, mesnevîhân, mütefekkir, müzikşinas, ressam, hattat, nakkaş ve el sanatçıları yetiştirmiştir. Dar ve katı görüşlü din ulemâsına karşı, Türk sanat ve fikir adamını korumuştur. Türk medeniyeti en derin kökleriyle bu ocakta serbest bir gelişme mekânı bulmuştur. Mevlevilik, bir yandan tasavvuf eğitimiyle, yüksek ahlâklı «insan-ı kâmil»i yetiştirirken, bir yandan da kütüphane ve çeşitli koleksiyonlarla Türk düşünce hayatının ve dünya görüşünün gelişmesine katkıda bulunmuştur. Sadece İstanbul Galata Mevlevihanesi, 430 yıllık hizmeti sırasında, 70 kadar divan sahibi şair yetiştirmiştir ki en ünlüleri Şeyh Galib'le Mesnevîyi şerh edenler içinde gerek semboller, gerekse manevî değerler bakımından en üstün sayıldığından Hz. Şârih lakabıyla anılan Şeyh İsmail Ankaravî Dede'dir. Şeyh Atâ-ullah Dede, Arapça-Farsça-Fransızca ve Almancayı iyi bilen bir cebir ve hendese âlimidir. Ayrıca hat türlerinden Tâlik'te üstad ve iyi bir müzikiçidir. Bütün bu çağlarının ötesinde yaşayan simâlar arasında birkaç isim seçebilmek çok güçtür: Kutbünnâyî Osman Dede, Fasih Dede, Vardakosta Ahmed Ağa, son muvakkit Münis Dede, Hammamizade İsmail Dede, Zekâî Dede, İtrî, III. Selim, II. Mahmud, Ahmed Celâled-din Dede, Rauf Yektâ Bey ve daha niceleri...

Güzelin ve güzel sanatların büyük aşığı Pir'lerinin izindeki Mevlevilerin, herbiri birer soyut sanat şaheseri olan Hatt örneklerinden başlamak üzere, sedef ve fildişi yazı takımlarından sanat saatçiliğine, cild işlerinden oymacılığa, tesbih, tezhib ve ebrûculuğa

kadar çok çeşitli sanat dallarında Türk kültür ve sanatına büyük hizmetleri olmuştur.<sup>2</sup>

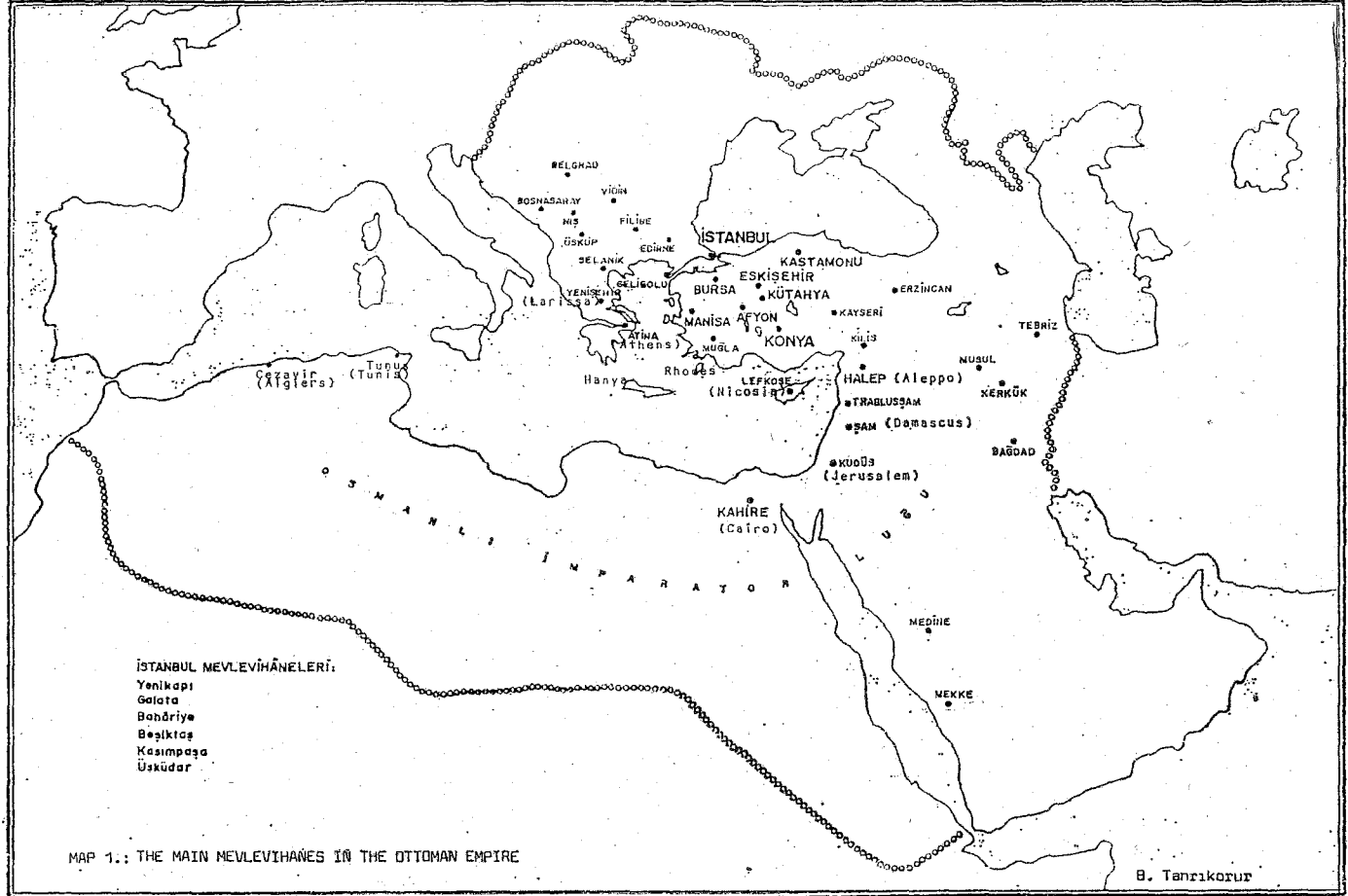
Bu konuşmanın sınırlı süresi içinde özetle örneklemeğe çalıştığımız, Türk kültür tarihindeki önem ve fonksiyonunun yanısıra, Mevlevihanelerin Türk tekke mimarisi tarihinde de büyük bir yer ve önemi vardır. Ancak bu konu, elde mevcut örneklerin sayısına nisbetle, üzerinde pek az çalışılmış bâkir bir araştırma alanıdır: sanat tarihi sistematığı içindeki çalışmalar bugüne kadar henüz büyük bir sayıya ulaşmamıştır. Çoğu incelemeler, Mevlânâ Dergâhı, Yenikapı ve Galata Mevlevihaneleri gibi birkaç büyük merkez üzerinde yoğunlaşmıştır. Bunun yanında birkoç melevihânenin hâlihâzır durumu (ayakta mı, yıkılmış mı olduğu), tarif, rölöve ve resimleri tesbit edilememiş, kitabeleri okunamamış olmasından başka, yeri dahi tam olarak bilinmemektedir. Oysa, Selçuklulardan Meşrutiyete kadar yapılmış olan Mevlevihaneler, tekke mimarisi tarihinde, her dönemin ayrı özelliklerini taşıyan çok değerli örneklerdir. Mevlevihaneler, ayrıca, 700 yıllık mazisi olan büyük bir tarikatın müessesesi oldukları için, günümüzde üzerinde en fazla kaynak bulunan, teşkilât - teşrifat, âdâb - erkânına hâlâ riayet edilen tarihi bir tasavvuf sistemi ve âyin tarikatı konusu teşkil etmektedir. Bu bakımdan örnekleri uzun bir tarih perspektivi içinde incelenebilir ve daha kapsamlı bir mimari fonksiyon analiziyle tipolojik değerlendirme yapılabilir ki bu da bir sanat tarihçisi için iyi bir şans, önemli bir fırsattır. Nisbeten bol tekke örneklerine sahip (Bektaşılık gibi) diğer büyük tarikatlar için de bizce böyle bir çalışmanın yapılması şarttır. Zira ancak bu suretle tekke mimarisinin büyük tarihi ile dinî ve sosyo - kültürel ilişkilerindeki ilmi boşluk doldurulabilir.

Bugün sizlere, Mevlânâ ve Mevlevî kültürü severlere, bu fazla çalışılmamış olan alanda, 4 yıl sürmüş olan nâçiz bir çalışmamızın sonuçlarını sunmak istiyorum. Türkiye'de tekkelerin faaliyeti kurum olarak - bilindiği gibi - 1925'te son bulmuştur. Ancak, İslâm dininin Anadolu Türkleri arasındaki ilk yayılış devirlerine çok benzeyen bir şekilde, Batıda İslâm tasavvufu üzerine uyanan ilgi sayesinde ve İslâmî tarikat mensuplarının eliyle, İslâm dini gittikçe yayılmaktadır. Mensûbu olmakla gurur duyduğum Selçuk Üniversitesinin örnek bir kadirşinaslıkla fahri doktora pâyesi verdiği İtal-

(2) Bakınız Ecz. Uğur Derman, «Mevlevilikte Sanat», *Organorama Dergisi*, sayı 5, Ekim 1973, ss. 10-14 ve Şahabeddin Uzluç, *Mevlevilikte Resim, Resimde Mevlevîler*, Ankara 1957.



Çizim 1. Osmanlı İmparatorluğunda Mevlevihanelerin Dağılım Haritası



yan dostlarımız, bunun tipik bir misalidir. Hz. Mevlânâ ve Mevlevîlik de bu hareketin içinde en büyük rolü oynamaktadır. Avrupa ve Amerika'nın Londra ve San Fransisco gibi büyük merkezlerinde, Mevlevî âdâb ve erkânının Batılılarca öğrenilmesiyle, bu kurum kesintisiz bir şekilde yaşamağa devam etmiştir. Bu gerçeğin en nâciz bir canlı misali olarak huzurunuzda olmaktan ayrı bir şeref duyuyorum.

1976'da Los Angeles'de böyle bir mevlevihanede, Amerikalı Mevlevîlerin dâveti üzerine gelen Konyalı Mevlevî merhum SÜLEYMAN HAYATÎ DEDE'nin eliyle müslüman oldum ve bu zatın davetiyle İslâmî ve Mevlevîliği öğrenmek amacıyla, Kaliforniya Üniversitesindeki heykel sanat ve tarihi doçentliği görevimi bırakıp Konya'ya geldim. Hayatımdaki büyük değişikliklerin de tesiriyle, Prof. Dr. Oluş Arık'la görüşerek, Tekke Mimarîsi ve Anadolu Mevlevîhaneleri üzerinde çalışmaya başladım.

Sonuç olarak bu çalışmamda: «Tekke ve Zaviye» ana başlığını taşıyan **I. Bölümde**, Mescid-i Nebevî (= Hz. Peygamber'in Evi)'nin, Tekke ve Zaviyelerin, gerek menşe' ve mahiyetine, gerekse mimarisine tesirleri, ayrıca Ortaasya Türk mimarisinin Tekke ve Zaviyelere tesirleri incelenmiştir. Yine bu bölümde, Anadolu'daki tekke ve zaviye mimarîsi, tarikatlerin müesseseseleşmesinden önceki ve sonraki devirler olarak iki döneme ayrılarak incelenmiştir. **II. Bölümde**, hayatı, eserleri ve tasavvufî şahsiyetiyle Mevlânâ özetlenmeğe çalışılmış; mevlevî tarikatı ve mevlevîhaneler; tarihçe, teşkilât - teşrifat, âdâb - erkân, yönetim - eğitim, ve mevlevî mukabelesinde semboller açısından ele alınmıştır. Anadolu Mevlevîhanelerinin Mimarî Fonksiyon Analizi başlığını taşıyan **III. Bölümde** ise, Mevlevî tarikatının iç fonksiyon münasebetlerinin bina şemalarına ve çeşitli mimarî ünitelerinin oluşumuna nasıl tesir ettiği ve mevlevîhanelerin genel ve özel mimarîsi ile tezyinat unsurları ele alındıktan sonra; 25 Anadolu mevlevîhanesi, 12 âsitane ve 13 zaviye olmak üzere iki grup halinde ve oldukça detaylı tariflerle tanıtılmıştır. («Zaviye»lerden, 1001 günlük çilenin çıkarılıp 'dede' olunmasına imkân veren teşkilâtli tekke olma özelliğiyle ayrılan, incelediğimiz 12 «âsitâne» şunlardır: Konya Mevlânâ Dergâhı (Pir Evi), I. ve II. Manisa Mevlevîhaneleri, Afyonkarahisar, Eskişehir, Kütahya, Galata, Yenikapı, Kasımpaşa, Bahariye, Bursa ve Gelibolu Mevlevîhaneleri. İncelediğimiz 13 zaviye ise: Konya Şems, Âteşbâz ve Cemal Ali Dede zaviyeleriyle Karaman, Çankırı, Antalya, Edirne, Kilis, Antep, Muğla, Marmaris, Tokat ve Üsküdar Mevlevîhanellridir.) Değerlendirme ve Sonuç kısmında, Anadolu Mevlevîhanelerinin

tekke mimarisindeki yer ve önemiyle mimari hususiyetleri ele alınmıştır. Bu metin kısımdır. Çalışmanın ikinci kısmı ise, birinci kısımda sözü edilen 25 Anadolu mevlevihanesinin plan - kesit - görünüşlü rölöve çizimleriyle eski-yeni fotoğraflarına ve kitabelerine ayrılmıştır.

Takdir buyurulur ki, bu çalışmamızın sadece birkaç örnek ve sonuç bölümü ile yetinilip, çok kısa olarak özetlenmesi dahi, bize ayrılan konuşma süresini çoktan aşacak hacimdedir. Bu yüzden, çalışmamızın sonucu ve birkaç ilginç mevlevihane örneğinin slaydlarını sunarak, hem sizlerin nâzik ilgi ve dikkatini fazla yormamağa, hem de zaman sınırlarımıza saygılı kalmağa çalışacağız.

Mescid-i Nebevî'nin Ortaasya ev, külliye ve bazı cami şemalarından başlayıp Anadolu tekke ve zaviyelerinin menşe' ve mahiyetlerine kadar yansıyan etkileri, mevlevihaneler üzerinde de açıkça görülmektedir. Tarikat silsilenamelerinde tarikat pîrini şeyhten şeyhe geriye doğru götürüp Hz. Muhammed'e kadar dayandırmak âdeti vardır. Bu inanışa göre Mevlevî tarikatı de, diğer İslâmî tasavvuf yolları gibi, Peygamber'le ashâbının yaşayış tarzının örnek alınmasından doğmuş, mimari fonksiyon bütünlükleri de Mescid-i Nebevî mirasından alınmıştır. Mevlevî dergâhlarındaki külliye bütünlüğü ve işleyişindeki tasavvur ile mimari unsurlar (özellikle ev - mescid ikili fonksiyonu) ve vefat eden büyük şeyhin türbesi ile mescid - semâhane arasındaki münasebetin de Mescid-i Nebevî'den intikal ettiği açıktır. Mevlânâ Dergâhı ile II. Manisa, Afyonkarahisar, Yenikapı, Bahariye ve Bursa Âsithânelerinin muhafaza ettikleri son durum yerleşiminde; Mescid-i Nebevî ile başlayıp Anadolu'daki pîr evleriyle büyük tekke manzumelerinde devam eden, ihata duvarıyla çevrilmiş ana avlu etrafındaki mimari ünite kompozisyonu anlayışının tesirlerini ve genel karakter olarak peşpeşe sıralanmış derviş hücreleri, şeyh dairesi ve servis bölümleriyle karşısındaki mescid - semâhane - türbe ünitesini görmekteyiz. Ayrıca, çoğu mevlevihanelerde ölen şeyhin mescid veya semâhanenin içine veya yanına gömülmesiyle doğan mescid - semâhane - türbe irtibatı, Hz. Peygamber'in Mescid-i Nebevî'nin içine gömülmesinden kaynaklanmıştır. Mevlevî âsithânelerinde çilekeş canların kazancı dedeler, dervişlerin şeyh veya ahçı dede tarafından yürütülen talim ve terbiyesi de Peygamber'le ehl-i suffe münasebetlerinden örnek alınmıştır.

Mevlevihaneleri tarih sırasına koyduğumuz zaman, tekke ve zaviye mimarîsi dönemlerinin özellikleri hem plan şeması olarak, hem de kitabe ve vakfiyelerinde tekke anlamında kullanılan deği-



şik terimler açısından görülmektedir. Böylece, bu kadar az örneklerle dahi, mevlevihanelerin incelenmesinde genel tekke ve zaviye mimarisinin tarihi gelişimi izlenebilmektedir. Mevlevihanelerin her tarih döneminde o dönemin genel tekke şemaları mevlevî tarikatının belli fonksiyon - semâhane, matbah-ı şerif ve dede hücreleri gibi - ihtiyaçlarına uydurularak kullanılmıştır. Meselâ ilk devir Ortaasya menşeli merkezi kubbeli avlu - eyvan haçvarı şeması en çok XIV. yüzyıldan kalma I. Manisa Mevlevihanesi, daha az olmak üzere de Antalya Mevlevihanesinde görülür. I. Manisa Mevlevihanesinin plan şeması, düz çatısı ve orta kubbeli dış görünüşüyle giriş kapısı, Merv bölgesindeki bazı IX - XI. yüzyıl ev örneklerine o kadar benzemektedir ki, bu benzeş Ortaasya ev mimarisinin buradaki menşeli etki ve sürekliliğinin açık bir delili olarak değerlendirilebilir.

XVI. yüzyılın standard ters T planlı çapraz mihrerli zâviyeli - cami şeması, ilk Edirne Mevlevihanesi olan Muradiye Zaviye - Camiinde; erken dönem klasik Osmanlı külliyesi içindeki zâviye - tabhanelerine bir örnekse, Eskişehir Kurşunlu Mevlevihanesinde müşahade olunabilir. Erken Selçuklu devrindeki türbe - mescid şemalı zâviyeleri arasında Konya Şems ve Cemal Ali Dede Zaviyeleri anılabilir. Aslında XIV. yüzyılda kurulan Karaman Mevlevihanesi, XVII. yüzyıldaki son durumunda halâ ilk nüvesi olan türbe - mescid şemasını korumakta; ve XIX. yüzyılda kurulan Marmaris ve Üsküdar Mevlevihanelerinde de aynı şema görülmektedir. Resim 3. Üsküdar Mevlevihanesi Dış Görünüşü ve Resim 4 Üsküdar Mevlevihanesi Türbe-i Şerifinin İç Görünüşü.

Ayakta olan çoğu mevlevihaneler (özellikle âsitaneler) daha ziyade tarikatların müesseseseleşmesinden sonraki dönemlerde inşa edildiği için, devranî âyin yapan diğer tarikatların dairevî plana yakın, içi sütunsuz, dolayısıyla dönme hareketine elverişli âyin meydanlarına, galerili seyirci mahfilleriyle çevrilmiş olma özellikleri açısından benzemekteydiler. Bu yüzden, Mevlevî tarikatının semâ mukabelesi ihtiyaçlarına göre yapılan semâhanelerde, düşük kotlu ve korkulukla ayrılan gelişmiş semâ meydanı, mıtrıb ve seyirci mahfilleri, Mesnevî kürsüsü vs. bulunmaktadır. XIX. yüzyılda inşa edilen ahşap mevlevihanelerde<sup>3</sup> kare veya dikdörtgen planlı bir ana semâhane mekânının içine yerleştirilen çepeçevre korkuluk ve se-

(3) Galata, Yenikapı, Kasımpaşa, Bahariye, Bursa, Kütahya, Tokat ve Muğla Mevlevihaneleri daha önceki yüzyıllarda kurulmuş oldukları halde, son görülen semâhane binaları XIX. yüzyılda yapılmıştır.

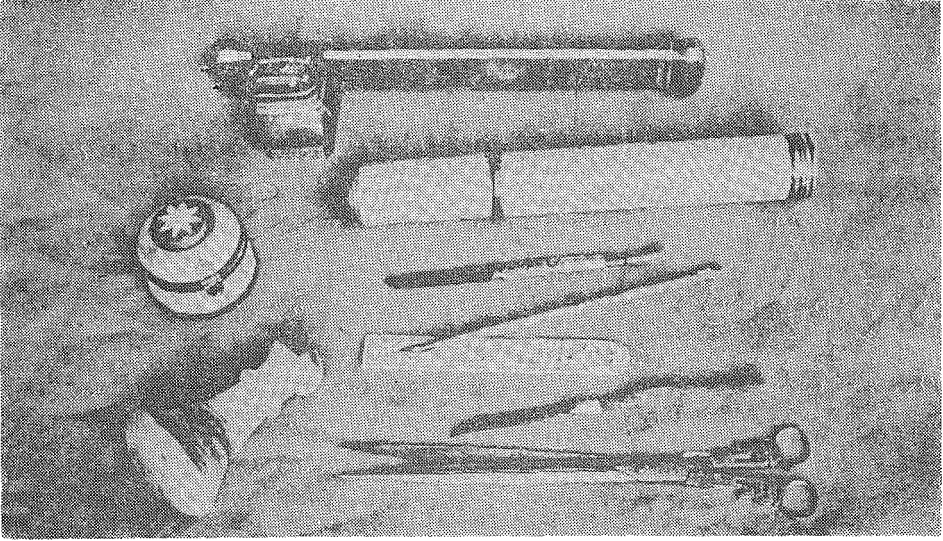
yirci mahfilleriyle sınırlandırılmış çokgen veya dairevi planlı semâ meydanı mevcuttur. Semâ meydanı, malzemenin ve genel planın elverdiği ölçüde, mevlevî semâsına en uygun olan daire şekline yaklaştırılmak istenmiştir. (Resim 5. Galata Mevlevihanesi Semâhanesinin İç Görünüşü) Kütahya Mevlevîhanesi II. Mahmud devrinde büyük bir yıkım ve yenilenme ile geç devir dairevi planlı semâhanesine sahip olmuştur.

Erken dönemlerde kurulan bazı semâhaneler (Mevlânâ ve Afyonkarahisar Mevlevîhanelerinde olduğu gibi) çeşitli tadilatlar, mahfil ve korkuluk ilâveleriyle geç devirlerin semâ mukabelesi ihtiyaçlarını karşılayabilmişlerdi ve hâlâ erken devir kare planlı semâ meydanı şemasına sahiptirler.

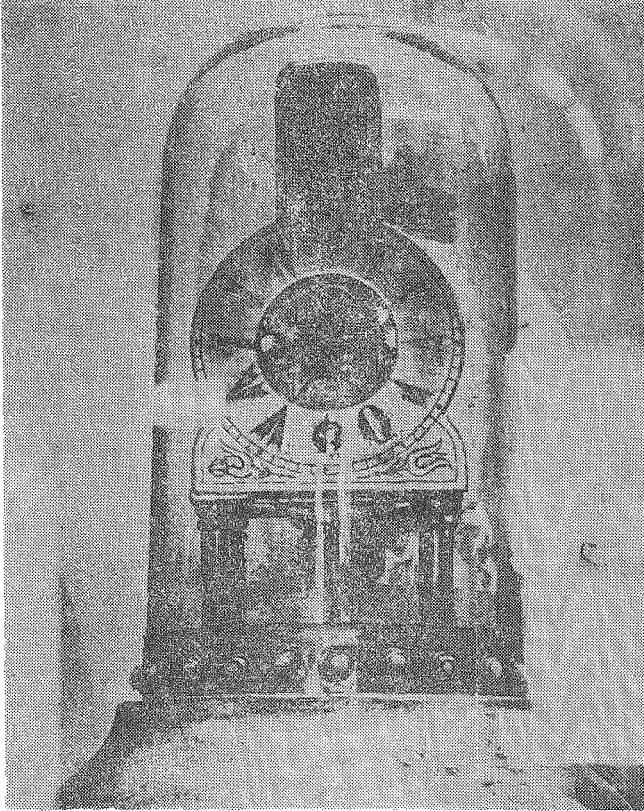
Türk kültür tarihinde büyük bir sanat ve manevî eğitim rolü oynamış olan tekke ve zaviyelere ve bu arada mevlevîhanelere ilgi ve saygı gösterilmesi, araştırılıp korunması için bir an önce harekete geçilmesinin elzem olduğu inancındayız. Zirâ ilgisizlik ve bilgisizlikten çoğu yıkılıp yok olmak üzeredirler. Bu ise, sadece eski ve harap bir binanın yıkılmasından ibaret basit bir konu değildir. Harabe haline gelmiş dahî olsalar, bu binalarla birlikte yüzyıllar boyunca Türklerin manevî, edebî ve sanat hayatının yaşandığı yerlerin tarih sayfaları, doğru -dürüst tanınmadan, ebediyen kapanmış olacaktır.

Bir milletin kültür mirası ile geleceği arasında en önemli manevî bağı teşkil eden bu yapıların korunup eski fonksiyonlarına en uygun amaçlarla kullanılıp hayâtiyetlerini sürdürmeleri, aksi düşünülemez bir milli görevdir. Bunun için de ekip halinde çok daha geniş ve detaylı bir mimari fonksiyon analizi çalışması ile, gereken yerlerde çok dikkatli ve uzmanca restorasyon yapılmasının zarurî olduğu görülmektedir.

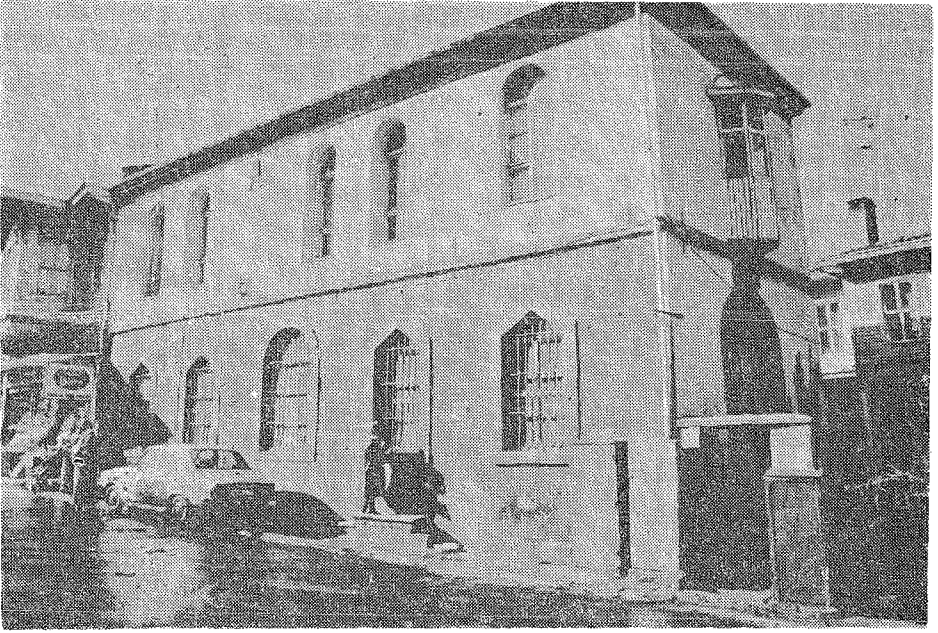
Tekke ve zaviyelerin faaliyeti kurum olarak son bulmuştur. Bu tartışılmaz, geri dönüşsüz bir gerçektir. Ancak, yaklaşık 900 yıllık bir milli kültür mirası, tarih ve kültür şuuruna sahip bir sanat anlayışıyla ele alınabilir, peşin yargılardan sıyrılmış objektif bir bakışla değerlendirilebilirse, gelecek kuşakların bundan çok büyük faydalar sağlayacağı da aynı şekilde tartışılmayacak bir gerçektir.



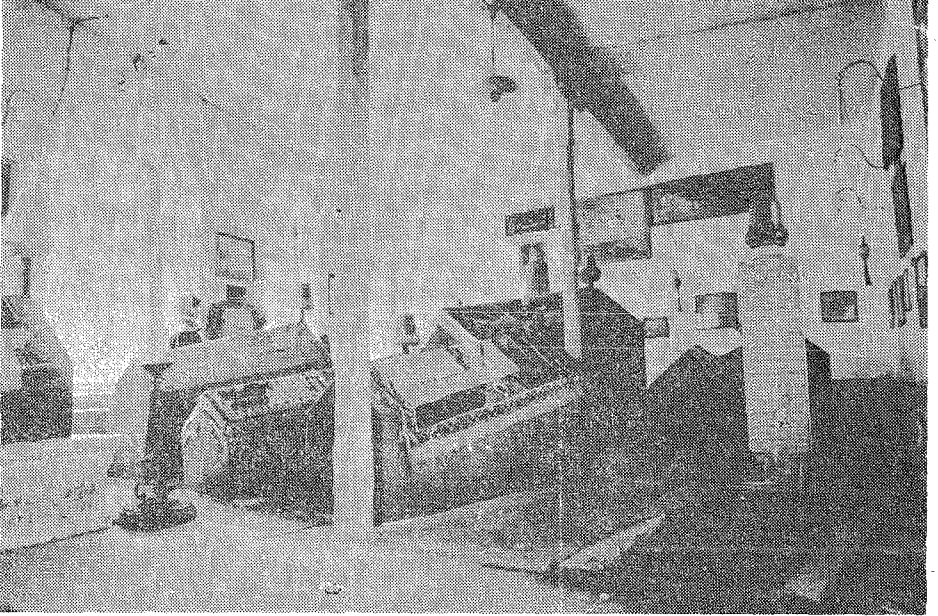
Resim 1 : Fildişi hat takımı: Oymalı kalem kutusu, hokka, makkas ve mevlevi sikkesi motifli makt'â



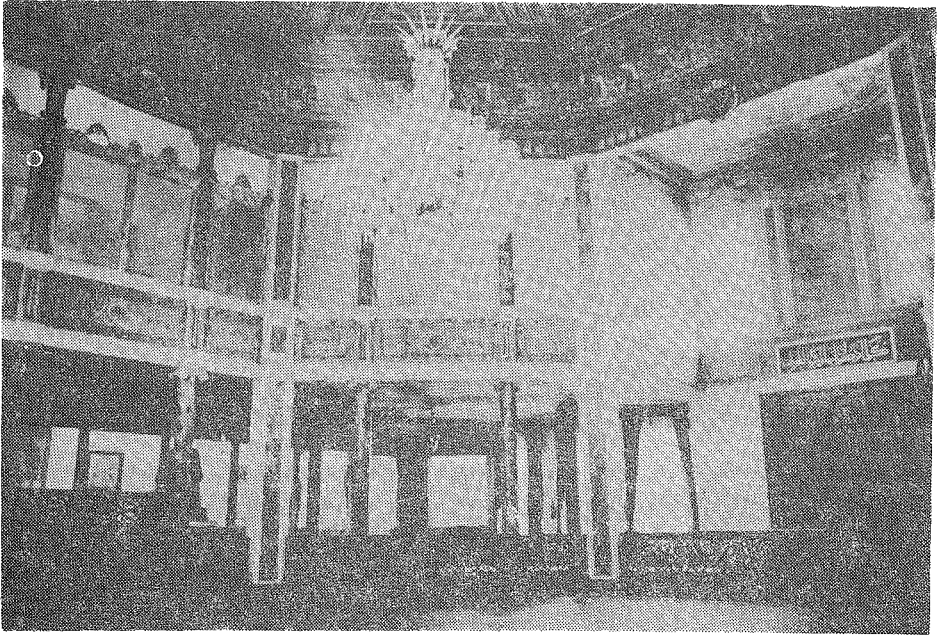
Resim 2 : 1809 tarihli küçük bir masa saati  
(yapan: Ahmed Gülşeni el-Mevlevi)



Resim 3 : Üsküdar Mevlevihanesi Dış Görünüşü



Resim 4 : Üsküdar Mevlevihanesi Türbe-i Şerifinin İç Görünüşü



Resim 5 : Galata Mevlevihanesi Semâhanesinin İç Görünüşü