



Nİ DE GÜMÜLER MANASTIRI VE TURİZM POTANSİYELİ

Ni de Gümüler Monastery and Tourism Potential

Tülay ÖCAL*

ÖZET

Küçük Asya olarak nitelendirilen Anadolu, üç kıtanın birleşme noktasında yer aldığı için, dünyadaki birçok kavmin kültür beşeriyetini doğurtmuştur. Bu kültür ve tabiat varlıklarından olan tarihi, arkeolojik, kentsel ve doğal sitler, ören yerleri, camiler, kiliseler ve manastırlar gibi maddi kültür kalıntıları kültürel mirası oluşturan unsurlardır. Bunlardan Anadolu'daki kiliseler ve manastırlar, Hıristiyanlık dini açısından önemli tarihi ve kültürel miraslardır.

Çanakkale'deki Ni de Gümüler Manastır sit alanı, kültürel miras çalışmamızın ana konusunu oluşturmaktadır. Bizans sanatının Anadolu'daki en iyi ve en güzel korunmuş eserlerinden olan Gümüler Manastır, Ni de'ye 9 kilometre uzaklıkta ve büyük, geniştir. Bir tuf kaya kütleli içine oyulmuştur. Minyatür Kapadokya olarak nitelendirildiğimiz Gümüler Manastır, 1973 yılında arkeolojik sit alanı olarak ilan edilmiştir. Fakat günümüze kadar doğal, tarihi ve kültürel miras olarak hak ettiği öneme kavuşmamıştır.

Makalenin amacı, Gümüler Manastır'ının kültürel ve tarihi miras değerleri olarak, kültürel turizm potansiyelini ortaya koymaktır. Ayrıca özellikle son yıllarda, dünyada kültürel turizm çalışmaları artmıştır. Gümüler Manastır'ını bu kültürel miras kapsamında inceleyerek, kültür turizmi ve sürdürülebilir kaynaklar çerçevesinde bir çekim merkezi olması için, turizm alt yapısının oluşturulması ve tanıtım faaliyetlerinin artırılması konusunda yapılması gerekenleri gün yüzüne çıkarmaktır.

Anahtar Kelimeler: Tarihi Kültürel Miras, Turizm Potansiyeli, Gümüler Manastır Turizmi.

ABSTRACT

As Anatolia, which is also known as Asia Minor, is located at the junction point of three continents, it has been the cradle of culture for many tribes in the world. The historic, archeological, urban, and natural sites among these culture and nature assets and cultural material culture remains such as ruin places, mosques, churches, and monasteries are elements constituting cultural heritage. The churches and monasteries in Anatolia among these are the oldest historic cultural heritage elements with significance for the Christianity.

Ni de Gümüler Monastery archaeological site in Central Anatolia constitutes the main subject of our cultural heritage study. The Gümüler Monastery, which is one of the finest and best protected works of Byzantine art in Anatolia, is located 9 km away from Ni de and carved into a large and big tuff rock mass. The Gümüler Monastery, which is also called miniature Cappadocia, was declared as an archeological site in 1973. However, it has not been able to receive the emphasis it deserves as a natural, historic, and cultural heritage till present.

The purpose of this study is to ascertain the cultural tourism potential of the Gümüler Monastery in terms of faith tourism. Furthermore, cultural tourism works are increasing around the world especially in recent years. The purpose is also to examine the Gümüler Monastery under the scope of this cultural heritage and within the framework of cultural tourism and sustainable resources to ascertain the things that need to be achieved for the purpose of constituting its infrastructure as a center of attraction and increasing its promotion activities.

Keywords: Historic Cultural Heritage, Tourism Potential, Gümüler Monastery Tourism.

G R

Doğal, kültürel tarihi miraslar geçmiş medeniyetlerin ve geçmiş çağların yansıması olarak kültürel tarihi maddi kalıntılarıdır. Önemli tarihi, dini ya da mitolojik olaylar da, bunların meydana geldik-

*Yrd. Doç. Dr., Ni de Üniversitesi Eğitim Fakültesi, İlköğretim Bölümü Sosyal Bilgiler Öğretmeni i A.B.D.,
total@nigde.edu.tr

leri yerlerde tarihsel kaynaklar olarak kabul edilirler (Özgüç, 1998: 80). Günümüzde maddi ve manevi değerlerden oluşan bu tarih ve kültür miras üzerindeki çalışmalar ile koruma yönündeki antlaşmalar ve sözleşmeler giderek önem kazanmaktadır (Emekli, 2006: 56). Bu kaynaklar kültür ve tabiat varlıkları olup tarihi, arkeolojik, kentsel ve doğal sit, öğrenme yeri, höyük, tümülüs, cami, kilise, manastır gibi maddesel kültür kalıntıları olarak kültürel mirası oluşturan unsurlardır ve bu unsurlar yasalarda korunması gereken yerler olarak belirtilmektedir (Doğaner, 2003: 3). UNESCO 'de yukarıda sözü edilen varlıkları, 1972 yılında Dünya Kültürel ve Doğal Mirasın Korunması Sözleşmesi ile somut kültürel miras olarak kabul etmiştir ve birçok tarihi eser koruma altına alınmıştır (UNESCO, 1972).

Kültürel miras, geçmiş medeniyetlerin maddi ve manevi kültür ürünleri olarak, geçmişten bize aktardıkları ve bizimde gelecek kuşaklara aktarmamız gereken tarihi eserlerdir. Bunların oluşturulduğu dil, din, ekonomi, yönetim ve diğer kültürel olguların bir yerden diğerine deşilmediği aynı kalma yollarının tasvir ve analizi kültürel coğrafyanın inceleme konusudur (Arı, 2005: 320). Kültürel coğrafyanın çıkış noktasını oluşturduğunu turizm, mekân ve kültürü etkilemekte aynı zamanda kültürden ve zamandan etkilenerek tüm dünyaya yayılan bir hareket olarak önem kazanmaktadır (Emekli, 2006: 52). Bunda turistlerin kültürel mirasa ilgileri etkili olmuş ve tarihsel yerlerin, müzelerin, kalıntıların ziyaret edilmesi ile kültürel turizm gelişmiştir (Çetin, 2010: 182).

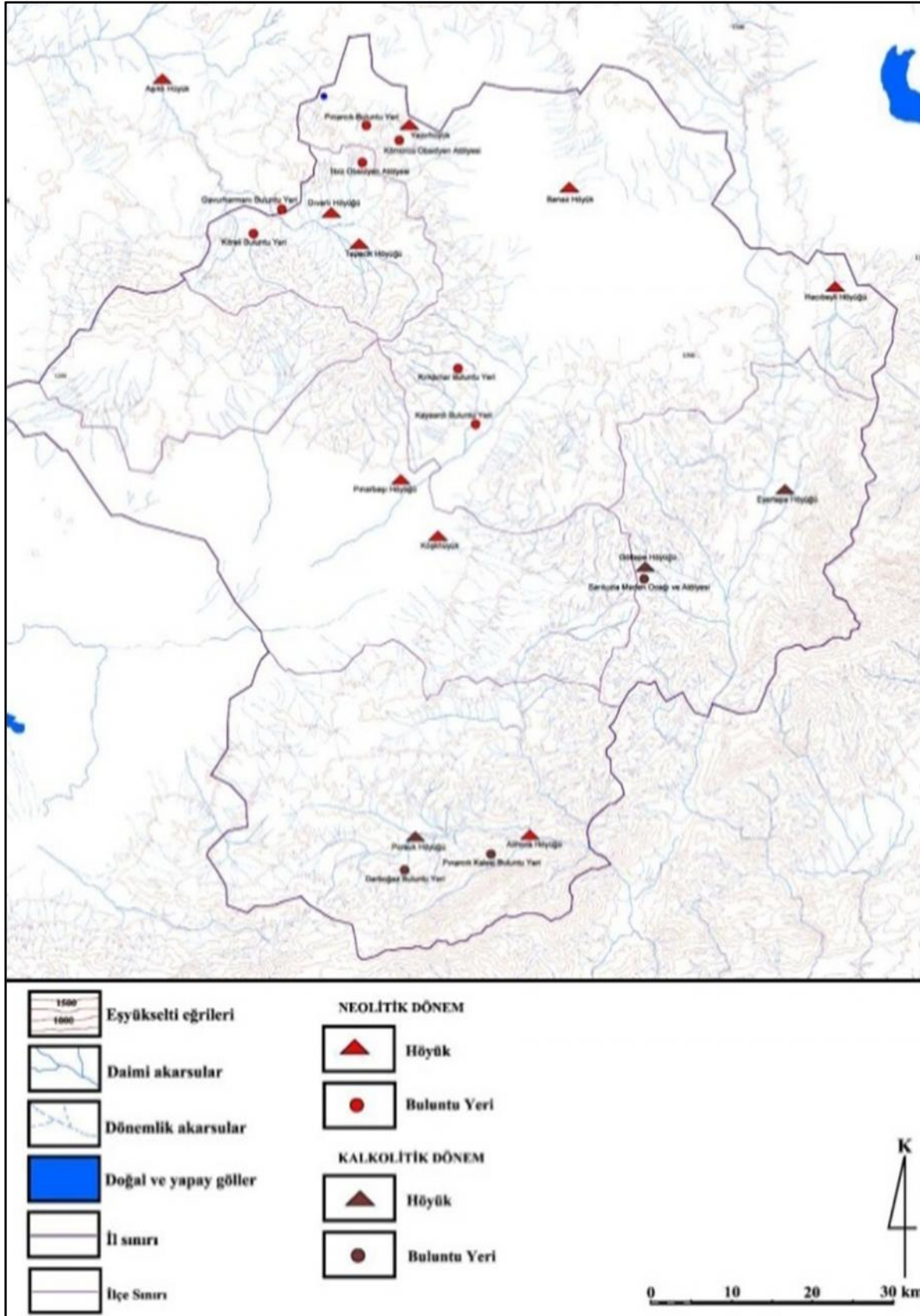
Kültür mirasına ilişkin yaklaşımlar ülkeden ülkeye, bölgeden bölgeye deşilebileceği gibi kültür mirasının türüne, niteliğine, mekânsal özelliklerine, tarihçesine, turizmdeki moda anlayışına göre deşilebilmektedir (Emekli, 2005: 102). Bu nedenle dünyada son 20 yıl içinde kültür mirası ve bunun bir sektör olarak ele alınması giderek önem kazanmıştır, bu konuda yalnızca yeni uygulama türleri değil, yeni kavramlarda gelişmiştir (Herbert, 1995: 7). Kültürel turizm kavramıyla, dünyadaki ülke ve bölge toprakları üzerinde bulunan ve geçmiş dönemlerden beri süregelen birikimi içeren her türlü maddi kalıntı ve bunlara zarar vermeden toplumun yararlanabileceği değerlere dönüşümleri anlatılmaya çalışılmaktadır.

Avrupa kültürü, turizmin en eski ve en önemli yaratıcılarından biri kabul edilmektedir. Bunun için, kültür varlıklarını ya da kültür mirasını ortak ilkelere dönüşümünde, evrensel boyutta korumak amacıyla oluşturulan uluslararası kuruluşlar ve sözleşmeler vardır (Emekli, 2005: 102). 11 Eylül 1999'da Avrupa Konseyi, Brüksel'de düzenlediği bir toplantıda "Avrupa Bir Ortak Miras" kampanyası başlatmıştır. Avrupa'da kültürel, doğal ve tarihi miras bilincinin yükseltilmesi, kültürel çeşitliliğine saygı çerçevesinde ülkeler arasında işbirliğinin geliştirilmesi, tabii kaynakların korunması kapsamında yer alan çevre ve sınırlar ile ahlaki, dini ve kültürel değerlerin ön plana çıkarılması kampanyanın amaçları arasındadır. Bu kampanyaya diğer dünya kuruluşları, şirketler, dernekler ve gönüllü kuruluşlar da destek vermektedir (UNESCO, 1999). Turizmin tarihsel gelişimine bakıldığında Avrupa ve Avrupa Birliği ülkelerinin merkez olduğu görülmektedir. Dünya Turizm pazarının kalbi 1950'lerde %66 oranında Avrupa'da atarken, ikinci sırada %30 la Amerika gelmekteydi. Günümüzde, 2005'e gelindiğinde Avrupa'nın payı %55'e inmiş, Amerika'nın payı ise %16'ya gerilemiştir. Buna karşılık, Asya ve Pasifik'in oranı 1950'de %1'den 2005'de %19'ya yükselmiştir (Emekli ve Diğeri, 2006: 6-7). Özellikle turizm gelirleri konusunda ABD, Japonya, Fransa, İspanya, İngiltere, Çin gibi ülkeler ön sıralarda yer almaktadır. (Özey, 2008: 49). Yine de uluslararası turizm hareketlerine en fazla katılan, en fazla turist çeken ülkeler Avrupa ülkeleridir. Günümüzde de AB ülkeleri, dünya turizminin gelişiminde etkili rol oynayan ve dünya turizmini yönlendiren bir yapıya sahiptir (Emekli, 2005: 100).

Türkiye'de kültürel mirasa destekler sınırlı olmasına rağmen, turizmin gelişmesi sağlayan kültür varlıkları oldukça eskiye dayanmaktadır. Anadolu topraklarında Hititler, Sümerler, Urartular, Lidyalılar, Frigyalılar, İyonlar, Romalılar, Bizanslılar, Selçuklular ve Osmanlılar, Türkiye Cumhuriyetine gelinceye kadar birçok iz ve kalıntılar bıraktıkları için, ülkemiz açık müze konumundadır. Yedi coğrafya bölgemizin her biri, doğal güzellikleri, eski ve günümüz uygarlık ürünleri, tarihleri, farklı yerleşme dokuları, kırsal ve kentsel alanları, kısaca kültürleri ve kültürel çekicilikleri ile ayrı bir öneme sahiptir. Üstelik günümüzde Kültür ve Turizm Bakanlığı Müzeler ve

Anıtlar Genel Müdürlü ü'ne kayıtlı 191 müze ve 115 ören yeri bulunmakta ve müzelerde toplam 2 634 662 eser sergilendi i belirtilmektedir (Emekli, 2005 104). Bunların korunması kapsamında UNESCO Dünya Miras Sözleşmesi'ne 1983 yılında imza atan ülkemiz, Kültür ve Tabiat Varlıklarını Koruma Genel Müdürlü ü'nün sorumlulu u altında bir takım çalı malar yürütmektedir (Emekli, 2005: 104). Bu kapsamda Türkiye, Kültür Varlıkları ve Müzeler Genel Müdürlü ü'nün sorumlulu u altında yürüttü ü çalı malar neticesinde bugüne kadar UNESCO Dünya Miras Listesi'ne 10 adet kültürel varlı mızın alınması sa lanmı tır. stanbul'un tarihi alanları, Safranbolu ehri (Karabük), Hattuşa (Bozazköy), Nemrut Dağı (Adıyaman-Kâhta), Xanthos-Letoon (Antalya - Muğla), Divriği Ulu Camii ve Darülfîna (Sivas), Truva Antik Kenti (Çanakkale), Edirne Selimiye Camii ve Külliyesi (Edirne) kültürel olarak; Pamukkale-Hierapolis (Denizli), Göreme Milli Parkı ve Kapadokya (Nevşehir) hem kültürel, hem do al miras olarak listeye alınmı tır. UNESCO Dünya Miras Listesi'ne 26 geçici listede eklenmi tir ve sivil toplum örgütleri aracılı ıyla birçok ulusal projeyi de hayata geçirmi tir (kulturvarliklari.gov.tr). Fakat asırlar boyunca, sayısız uygarlı a ev sahipli i yapmı Anadolu topraklarında birçok antik kent, kalıntı, ören yeri, kilise, manastır kültürel turizm kapsamında de erlendirilmeyi beklemektedir. Ancak, Türkiye genelinde günümüze kadar kültürel turizm uygulamaları, müze ve ören yeri ziyaretlerinin ilerisine gidememi tir. Dolayısıyla Türkiye'de kültürel turizm faaliyeti çok yenidir.

Ni de'de yerle ik hayatın 10 bin yıldan beri devam etti i, yani Paleolitik Ça 'dan itibaren, Neolitik, Kalkolitik, Eski Tunç, Hitit, Geç Hitit, Demir Çağı, Frig, Hellenistik, Roma, Bizans, Selçuklu ve Osmanlı Dönemleri'nde iskân edildi i ortaya çıkmı tır. Bölgede yapılan Kaletepe, Obsidiyen, atölye kazısı ile Paleolitik ça lar, Kök Höyük, Pınarbağı ve Tepecik Höyük kazıları önemlidir. Yani Neolitik ve Kalkolitik döneme ait bilgiler, Çamardı Celaller Köyü yakınındaki Göltepe-Kestel Maden Galerileri kazısı ile Eski Tunç Devrine ait bilgiler elde edilmi tir. Uluköy ilçesi Darboz kasabası yakınındaki Porsuk (Zeyve) Höyük kazısı ile Hitit, Geç Hitit, Frig, Roma Çağına ait bilgiler, Çiftlik ilçesi yolu üzerinde bulunan Göllüda Ören yeri ile de Geç Hitit Dönemi hakkında bilgiler elde edilmi tir. Çamardı ilçesi, Celaller köyü Göltepe Madenci köyü-Kestel Maden Galerilerinde yapılan kazılarda ise, Eski Tunç Çağında kalay madeni üretildi i ortaya çıkartılmı tır. Hitit mparatorlu u'nun yıkılmasından sonra Ni de bölgesi Geç Hitit Krallıklarının önemli bölgelerinden birisi durumuna gelmi , Tabal Krallığı'na ba lı ehir krallıkları olan Tuvanuva Krallığı ve Nahita Krallığı'nın da merkezi olmu tur(ekil 1). Daha sonra Ni de Bölgesi Helenizm'in ve Roma mparatorlu u'nun hâkimiyetine girmi tir. Roma Çağı, Ni de bölgesinin önemli dönemlerinden birisidir. Bu dönemden kalma, bugünkü Kemerhisar kasabasında Antik Tyana ehri bulunmaktadır ve bu ehir Orta Anadolu'nun en önemli Roma kenti durumundadır. Halen, Roma Havuzu ve Su Kemerleri ayaktaadır. Bazı heykel tıra lık eserler ve mimari parçalar da Ni de Müzesinde sergilenmektedir. Ayrıca; 4.yy'dan itibaren Ni de bölgesi Hıristiyanlı ın Toroslar ötesinde yayılıp tırmandı ı ve tutundu u bir il haline gelmi tir. M.S. 53 yıllarında Hıristiyanlı ı yaymak üzere yola çıkan Havari St. Poul Kapadokya içlerine kadar ula mı , Tyana (Kemerhisar), Andaval (Akta), Sasima (Hasaköy), Limnai (Gölcük), Karballa (Güzelyurt) ve Ihlara ve Aksaray yörelerinde Hıristiyanlı ın yayılmasını ve tutunmasını sa lamı tır. Bu dönemin en muhte em eserleri; Eski Andaval Kilisesi ve Gümü ler Manastırı'dır (Korumakurullari.gov.tr).



ekil 1. Ni de linde Kalkolitik ve Neolitik Dönem Yerle meleri (Toro lu, Çalı masından Düzenlenmi tir, 2006).

Amaç: Çalı ma konumuz olan Ni de ehri ne 9 km uzaklıktaki Gümü ler Manastırı bunlardan biri olup, Bizans sanatının Anadolu'daki en iyi ve en güzel korunmu örneklelerinden biridir. Fakat Anadolu'daki di er do al, tarihi ve kültürel miraslarla aynı kaderi payla mı ve hak etti i de ere kavu amamı tır. Bu çalı mayla, Gümü ler Manastırı'nın kültürel turizm potansiyelini gözler önüne sererek, Nev ehir ve Türkiye'deki di er manastır ve kiliselerle e de er bir tarihi kültürel mirasa sahip oldu unu gün yüzüne çıkarmak amaçlanmı tır.

Yöntem: Bu çalı ma esnasında Gümü ler Manastırı'nın tarihi, arkeolojik, sanat tarihi, co rafyası ve kültürel miras konularıyla ilgili literatür taraması yapılmı tır. Manastır alanında yerinde gezi ve gözlem yapılarak, buranın temizlik i eri ve bakımından sorumlu görevli ile bilet satan güvenlik görevlisiyle birebir görü me gerçekte tirilmi tir. Burayı ziyaret eden turistler hakkında bilgi alınmı tır. Bunları yaparken, Ni de Müzeler l Müdürlü ü'nün Gümü ler Manastırı'nda yıllar itibariyle yapmı oldu u restorasyon çalı maları hakkında bilgi edinilmi ve bu çalı malar yerinde incelenmi tir.

1.Gümü ler Manastırı'nın Co rafi Konumu

Gümü ler Manastır sit alanı, ç Anadolu'nun Orta Kızılırmak bölümünün güneydo usundadır. Ni de'nin Gümü ler kasabasının tam ortasında, 1500 m geni li inde büyük ve geni bir tüf kaya kütle si içine oyulmu tur (Foto 1). Ni de ehri nin 8km güneydo usunda, Eski Andaval yolunun kar ısında ve Ni de-Kayseri yolundan ayrılan 4km'lik bir asfalt yolla ula ılan Gümü ler kasabasında bir kaya manastır kilisesidir (ekil 2).



Foto1. Gümü ler Manastırı ç Avlu.



ekil 2. Niğde Gümüşler Kasabası.

Gümüşler Manastırı sit alanının içinde bulundu u Gümüşler Kasabası, Niğde masifinin “Orta Anadolu”, “Kızılırmak” ya da “Kır ehir” masifi olarak adlandırılan en büyük Metamorfik kütlelerinin güneydo u kısmını oluşturmaktadır. Neojen ve Kuaterner içerisinde gelişen, kıvrımlı olan volkanik ekoller Orta Anadolu’da alansal bütünsellik oluşturur. Niğde masifi güneyinde Toros kıvrımlı dağ kuşağının eksenine uyumlu olarak uzanan Neojen-Kuaterner yaşlı volkanik kuşağının sundu u çeşitli tipteki volkan yapıları ile Anadolu’nun genç volkan rölyefidir. Bunlardan Hasandağ, Melendiz ve Erciyes dağlarından kaynaklanan malzemeler, bölgenin kuzey ve güneydo usunu bir yorgan gibi örtmüştür. Miosen ortalarından itibaren de iktidönemlerde de iktidönem karakterde çıkan lav akıntıları ve tüfler, akarsularla yarılarak volkanik koni alanlarını çevreleyen arızalı platoluk görünümünü oluşturmuş, lavların yanı sıra bol miktarda kül, lapilli tüf ve aglomeralardan oluşan piroklastik materyal de çevreye yayılmıştır. Özellikle Niğde ve çevresinde yer alan bu kazılabilir ve incelenilebilir materyaller, tarih içerisinde bölgede yüzlerce yer altı şehrinin oluşmasına imkân tanımıştır. Niğde merkezi ile birlikte Gümüşler kasabasının da içinde yer aldığı ovalık alanlar güneydo u-güneybatı doğrultulu bir depresyonla birbirine bağlanır. Pleistosen’den itibaren akarsularca yarılan bu alanlar, dağlık alanların kenar kesimlerinde plato karakteri almıştır. Kenarlarında geniş alanlar boyunca uzanan birikinti koni ve yelpazeleri ile dikkat çekicidir. Tepelik alanlar, volkanik alanlarda yükselen volkanik parazit veya piroklastik koniler ya çevresine karşı

sert ve dayanıklı kayalardan meydana gelmiş akarsu erozyonu ile çevresi a indirilerek çevreye göre yüksek görünüm almış farklı a mımla olu mu tepelikler ya da tarihi höyükler olarak karımıza çıkmaktadır (Toro lu 2006: 18-23). Kasabanın çevresi yüksek alanlardan oluşurken, güney kısmında bulunan Ölü Kaya ve tulumaz Da ları en yüksek kısımlarını oluşturmaktadır (ekil 3).



ekil 3. Gümü ler Kasabasının Fiziki Haritası.(Toro lu, E., 2006).

Ni de ilinde ç Anadolu karasal iklim tipi görülmektedir. Meteoroloji verilerine göre en fazla yağış ilkbaharda düşmekte ve iklim yarı kurak bir özellik göstermektedir (Toro lu, 2007: 79). Yıllık ortalama sıcaklık 10.3°C ile 13.6°C arasındadır. Yıllık ortalama yağış miktarı 339 mm ve yağışların çoğunlukla kar yağışında düşmektedir. Ni de şehri çevresinde olduğu gibi Gümü ler kasabası çevresinde de bitki örtüsü, ç Anadolu'nun bozkır özelliğini yansıtmaktadır. Kasaba içinde ve çevresinde elma, kiraz, kayısı bahçeleri çoğunlukta olduğu için, halkın geçim kaynağını bahçe ve bahçecilik faaliyetleri oluşturmaktadır.

2. Yerleşimin Tarihi ve Manastırda Turizm Amaçlı Yapılan Çalışmalar

Küçük Kapadokya olarak nitelendirildiğimiz manastır sit alanı, Ni de ilinin Gümü ler kasabasının tam orta yerinde açık müze alanıdır (Foto 2). Manastır 10.yüzyıl Bizans sanatının en güzel eserlerinden olup, günümüze kadar korunarak gelmiş örneklerindedir. Burası 1500m genişlikte, büyük geniş bir tüf kaya kütlesi içine oyulmuş ve saldırılara karşı korunaklı önemli bir dini merkezdir. Anadolu'daki eski dönemlere ait manastırlar şehirden uzakta, ormanlık alanlarda, mağara ve su kenarlarında kurulmuş geleneğe dikkat çekicidir. Manastırlar, dünyayı derinlikle keserek, uhrevi dünyasında ibadet etmek ve yaşamak amacıyla Hıristiyan aziz ve azizeleri (din adamları) için, kırsal bölgelerin sapa ve gözden uzak bölgelerinde yapılmış yapılarıdır. Bu tür dini yapılar, ilk kez 4. yüzyıl ortalarında Mısır'da başlamış ve giderek Ortodoks Hıristiyan toplumlarının yaşam alanlarına hızla girmiştir (Zaman, 2010: 9).Gümü ler Manastır'ı da büyük yerleşim merkezlerinden uzakta, bir tüf kaya dolgunluğu içine oyularak yapılmıştır. Kaya kütlesine uzaktan bakıldığında insan yaşamının izleri görülmemektedir ve bu nedenle çağlar boyunca insan saldırılarından korunabilmesi mümkün olmuştur.



Foto 2. Gümüler Manastırı Sit Alanı.

Bizans dönemi yerle melerinden olan Tracias'in (Dragia) günümüzdeki adı Gümüler kasabasıdır (Ramsay, 1961: 399; Umar, 1993: 796). Bizans dönemi eserlerinden olan Gümüler kasabasındaki manastır ve yer altı yerle mesi uzun süre Bizans imparatorluğunda hâkimiyetinde kalmıştır. Anadolu'da Bizans hâkimiyetinin yıkılmasından sonra, Türler belirli zaman aralığında yavaş yavaş Anadolu'ya gelmişlerdir. Bu dönemler esnasında Anadolu'ya Selçuklular, Beylikler ve Osmanlı imparatorluğunda hâkim olmuştur. Osmanlı imparatorluğunda döneminde Eski Gümüler kasabası olarak anılan kasaba ve manastırın, günümüzdeki adı da Gümüler Manastırı olarak anılmaktadır. Bunda Ni de il sınırları ve Gümüler yerle im birimi çevresinde eski dönemlerden kalma gümüler yataklarının bulunmasının etkisi vardır. Eski dönemlerde uzun zaman gümüler çıkarılarak, ticareti yapılmıştır. Manastıra 4 km uzaklıktaki gümüler maden yatağından dolayı bu adla anılmaktadır. Bu esnada Anadolu'daki diğer gayrimüslimler gibi, Ni de çevresindekilere kilise ve manastırlarında ibadetlerini yapmışlar ve manastırları rahatça kullanmışlardır. Osmanlı imparatorluğunda yıkılıp, Türkiye Cumhuriyeti kurulduktan sonra, Yunanistan'la yapılan mübadele sonunda Ni de ili çevresindeki gayrimüslimler Yunanistan'a gidince, manastır ile ilgili kayıtlarını ve terk edilmiştir. Cumhuriyet kurulduktan sonra, Eski Gümüler Manastırı yaklaşık 40 yıl boyunca kullanılmamıştır. 1962 yılında keşfedilmiş ve İngiliz arkeologlar tarafından kazılara başlanmıştır. İngiliz arkeolog Michael Gough 1963 ve sonrasında başlanan restorasyon çalışmalarına, 1964-1965 yıllarında devam edilmiştir (Gough, 1965: 157). Ni de İl Turizm Müdürlüğü restorasyondan sonra, Gümüler Manastır'ı ve çevresini 1973 yılında arkeolojik sit alanı ilan edilerek ziyarete açılmıştır.

Manastır yekpare ana kütle kayadan oyulmuş suretiyle yapılmıştır. Manastırın ana girişi doğu kısmında olup, tonoz biçimindeki bir portalle avluya girilir (Foto 3). Avlunun doğu, batı ve kuzeyindeki kayalardan oyulmuş çeşitli bölümler, kuzey kısmında da kilise yer almaktadır. Kilise e-tik kollu haç planında olup, yuvarlak ve kalın, ana kayadan oyularak meydana getirilen yekpare dört sütun üzerinde yükselmektedir ve üç apsislidir (Foto 4). Sütunların arasında kalan tavan kısmı kubbe şeklinde oyulmuştur. Kilisenin üç apsisinde ve kuzeybatı duvarında Hz. İsa'nın doğumu, vaftiz edilmesi, havariler ve Hıristiyanlığın ihtiva ettiği freskler bulunmaktadır (Foto 5-6). Gümüler Kaya Manastırında bulunan tüm freskler, Bizantilolog Michael Gough başkanlığında bir heyet tarafından konservasyona tabi tutulması nedeniyle Kapadokya Bölgesinin en iyi korunmuş manastırı olarak kabul edilmektedir. Bu nedenle de, bölge turizmi açısından önemli bir yeri vardır (Faydalı, 1990: 225).



Foto3. Manastırın Ana Giri indeki Tonoz Biçimindeki Portal.



Foto 4. Gümü ler Manastır Kilisesinden Görünüm.

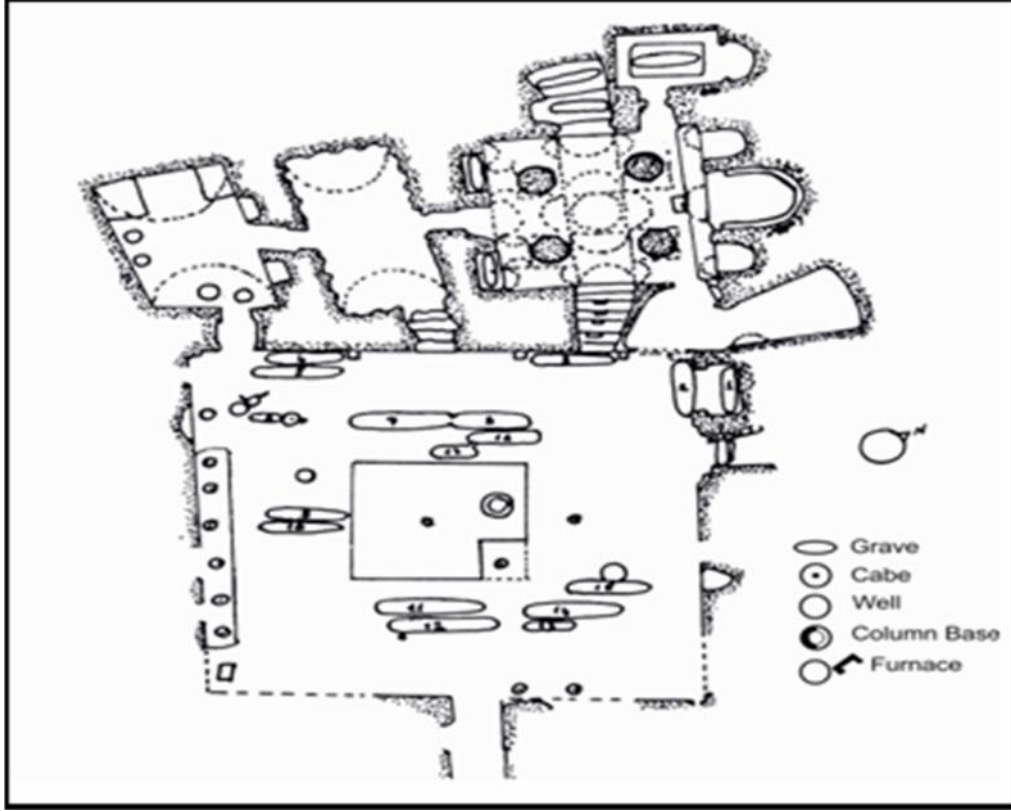


Foto 5. Kilisenin içindeki Fresklerden Görünüm.



Foto 6. Kilisedeki a)Hz. sa'nın Doğumu, Vaftiz Edilmesi, b) Havariler ve Hıristiyanlık Freskleri.

Kazı raporunda plan ve fresk çizimleri Michael Gough'un "Anatolian Studies" den alınmış olup, sadece fresklerin bulunduğu bölümlerin mimari çizimlerinin yapılmış olduğu tespit edilmiştir. Mevcut planda çizimi yapılmayan ve avlunun doğu, güney ve batı cephesinde ana kütlelerin oyulmasıyla meydana getirilen odalar, salonlar, depolar, mutfak, dehlizler içerisinde de bulunan tüneller bulunmaktadır (Faydalı, 1990: 226). Bunların büyük bölümü toprakla dolu olması nedeniyle kapalı olup, içerisinde fresk bulunan bölümler basit bir ışıklandırma ile aydınlatılarak turizme açılmıştır (Ekil 4).



ekil 4. Michael Gough'un Çizdi i Plan ve Fresk Çizimleri (Gough, 1965).

Manastırın önemini kavrayan Gümü ler Belediye'si tarafından, bir kısmı 1980 yılından sonra kamula tırılarak ve eklentiler yıkılarak temizlenmi , Kültür ve Turizm Bakanlı ı tarafından parmaklık takılarak çevre düzeni yapılmı tır (Foto7). Manastırın güneybatısında kalan kısımlar belediyece yapılan kamula tırmanın devamı olarak bakanlıkça kamula tırılmı tır. Manastırın kuzeydo usunda kalan 58 parselin de kamula tırılması gerekti i Turizm Bakanlı ı'nca teklif edilmi bulunmaktadır. Manastırın tüm bölümleriyle beraber temizlenerek turizme açılabilmesi için; topra ın ve eklentilerin temizlenmesi ve ıklandırılmasının yapılarak, Derinkuyu ve Kaymaklı gibi bölge turizminin hizmetine açılması gerekmektedir. Bunun için, Ni de li Kültür ve Turizm Müdürlü ü 1987 yılında kurtarma kazısı izni ile manastırın orta avlusunda ve bu avluya açılan bölümlerinde temizlik çalı maları ba latmı tır. Gümü ler Manastırı'nın orta avlusunda, 120-130 cm yüksekli indeki dolgu toprak temizlenmi ve taban üzerine açılmı 17 adet mezar bulunmu tur (Foto 8). Manastır avlusunun mezarlık olarak kullanıldı ının anla ılması üzerine burada ya ayan Hıristiyanların ölü gömme âdetini izleyicilere gösterme açısından mezarın üzeri cam ile kapatılarak iskelet emniyet altına alınmı tır. Orta avlunun temizlenmesi sırasında avlunun güneybatı cephesinde, gömülmü 6 adet erzak küpü ortaya çıkarılmı tır (Foto 9). Di er bir kazı çalı ması Arkeolog Fazlı Açıkgöz ve müze ara tırmacısı (Sanat Tarihçi) Serpil Tarcan'dan olu an heyet tarafından yürütülmü tür. Gümü ler Manastırı 1990 yılı çalı malarına 1989'de orta avlu temizlendi i için; buranın güneybatısında ve giri inde de irmen ta ı (tır haz) bulunan 5,15 m uzunlu unda, 95 cm geni li inde, 2 m yüksekli inde II. kat tünelindeki dolgunun temizlenmesiyle ba lanmı tır. Gümü ler Ören yerinin duvar resimlerinin bulundu u kilise, ziyaretçilerin rahatça gezebilmelerine imkân sa lamak için, giri ten itibaren yeniden ıklandırılmı tır. Gümü ler Manastırı'nın 1989-1990 kazılarında yapılan kurtarma çalı maları ile problemler büyük ölçüde giderilmi , orta avlunun II. ve III. katları tamamen ziyarete açılmı tır (Faydalı,1991: 257). Yine 2000 yılı kazı kurtarma çalı masında ise, yarım kalan temizlik çalı maları bitirilmi , çevresi temizlenerek koruma altına alınmı tır. Gümü ler Manastırı sit alanı demir parmaklıklarla çevrilerek çevre düzenlemesi yapılmı ve 2001 yılı sonu itibariyle yerli, yabancı turistlerin ziyaretine hazır hale getirilmi tır.



Foto 7. Gümüler Manastır Sit Çevresindeki Parmaklık Alan.



Foto 8. Manastır Avlusundaki Mezarlıklar.



Foto 9. Gümü ler Manastırı ç Avlusundaki Erzak Küpleri.

Gümü ler Manastırı Ören Yeri, Hıristiyanlı ın yayılması esnasında önemli rol oynamı rahip ve papazların yeti tirildi i Anadolu'daki birkaç manastırdan biridir. Bu manastırda 50 ki inin e itim gördü ü tahmin edilmektedir. Manastırda orta avlu ve bu avluya ba lanan kilise, yer altı mekânları vb. mü temilattan olu ur. Avluya 9 m uzaklıktaki kayaya oyulmu koridordan geçilerek girilir ve kare planlı kayaya oyulmu avlunun dik kenarlarının yüksekli i 14 m kadardır. Avlunun do u, güney ve kuzey kısımları çe itli odalar ve mekânlar ekinde oyulmu , kuzeydeki büyük oda ve orta avlu tabanı mezarlık olarak kullanılmı tır. Güney tarafta ise iki katlı yer altı ehri bulunmaktadır. Avlunun batı duvarının iç kısmı ise iki kat ekinde oyulmu tur. Alt katta, birbirine açılan iki bölümden sonra kilise kısmına ula ılır. Kilisenin ana kayadan olu turulmu dört sütununun üzeri sıvanmı ve rozet motifleriyle bezenmi tir. Kuzey ve do u duvarları da resimlerle kaplıdır. Ayrıca kuzey duvarına açılmı kemerli odacıkta üç adet mezar bulunmaktadır. Duvar resimleri 1960'lı yıllarda ngiliz Arkeolog-Restoratör Michael Gough tarafından onarılmı tır. Bu esnada Meryem Ana figürü üzerinde bazı de i iklikler yapıldı ı söylenmektedir. Bu da günümüzde, dünyada hiçbir kilisede görülmemi olan gülen Meryem Ana figürünün, Gümü ler Manastırı'nda görülmemesinin nedenine açıklık getirmektedir (Foto 10). Kapadokya Bölgesindeki di er kaya dolgu kiliselerle kar ıla tırdı ımızda, bu kilisenin yapısal açıdan çok daha geli mi durumda oldu u görülür. Ancak duvara sadece ana sahneler i lenmi tir ve kilise duvarlarının büyük bir kısmı sıvasız durumdadır; dolayısıyla, duvar resimleri yoktur (Açıkgöz 2000: 215). Gümü ler Manastırı'nın 1973 yılında sit alanı ilan edilerek turizme açılmasına ra men, restorasyonun uzun yıllar sürmesi turizmde hak etti i de ere kavu masını engellemi tir.



Foto 10. Meryemana Freskleri.

3. Gümü ler Manastırı'nın Turizm Potansiyeli

Dünyadaki en eski ve Anadolu'da sayılı manastırlardan biri olan Gümü ler Manastırı, Hıristiyan âlemi içinde önemli olan kutsal yerlerdendir. Burası volkanik faaliyetler sonucu oluşmuş volkanik tüf kayası içine oyulmuş manastır ve tarihi eser kalıntısıyla turistler için, bir çekim merkezi olarak doğa, tarihi ve kültürel miraslardandır. Manastır 1972 yılında sit alanı ilan edilmesine rağmen, Türkiye'deki diğer turizm merkezleri gibi turistlerin ziyaret ettiği bir yer olamamıştır. Çünkü Anadolu Bölgesinde Nevşehir (Ürgüp-Göreme) gibi, yeterince turist çekememektedir. Sümela Manastırı'yla aynı yılda sit alanı ilan edilip ve aynı yıllarda yapılmış olmasına rağmen, restorasyon ve düzenlemelerin yeterince yapılamaması ve önem verilmemesi nedeniyle, manastıra yıllar boyu yeterince turist gelmemiştir. Gümü ler Manastırı'nı ziyaret eden turist sayısı da 2000'li yıllara kadar kayıt altına alınmadığı gibi, sadece toplam satılan biletler kayda geçirilmiştir. Ni de İl Turizm Müdürlüğü'nün bütün ziyaretçiler birlikte kaydedildiğinden, 1990 yılında yerli yabancı ziyaretçi sayısı 12 309'dur. Bu ziyaretçi sayısında yıllar itibarıyla büyük farklılıklar olup, bunları açıklamakta zorlanmaktayız.

Ni de İl Turizm Müdürlüğü'nden 2003-2011 yılları arasında alınanımız turist sayısı verilerinde de ini ve çıkışlar olurken, yerli ve yabancı turist sayısı ayrı ayrı kaydedilmiştir. Gümü ler Manastırı'nı 2003 yılı itibarıyla 4741 yerli ve 2366 yabancı ziyaretçi ile toplam 7107 kişi ziyaret etmiştir. Gümü ler Manastırı'nı 2007 yılı itibarıyla 740 yerli ve 5756 yabancı ziyaretçi ile toplam 6494 kişi ziyaret etmiştir. Bu sayı 2010 yılında 5391 yerli ve 4926 yabancı ziyaretçi sayısı ile 10.317 kişi olup, 2011 yılında 6670 yerli ve 5754 yabancı turist ile toplam 12 424 ziyaretçisi olmuştur. Gümü ler Manastır sit alanını ziyaret eden turist sayısına baktığımızda bir düzensizlik görülmektedir (Tablo 1). Özellikle yabancı ziyaretçi sayısında yıllar itibarıyla inişler ve çıkışlar gözlenmektedir. Bundan dolayı yörenin tanıtım ve reklamının yapılmadığı ortaya çıkmaktadır. Gümü ler Manastırı'nı ziyaret eden yabancı turistlerin çoğunluğu, Nevşehir (Ürgüp-Göreme)'i ziyaret eden turistlerin, burayı görme amaçlı gelmeleridir. Özellikle burası hakkında bilgi sahibi olanlar ve eğitim düzeyi yüksek olan yerli turistlerden oluşmaktadır. Gümü ler Manastırı'na yaptığımız gezi ve gözlemlerde, yabancı turistlerle yaptığımız mülakatlarda burası hakkında bilgi sahibi olduklarını ve özellikle manastırı merak ettikleri için geldiklerini söylemektedirler. Manastırın tanıtımının iyi yapılması halinde daha fazla turist ziyaret edeceği de bir gerçektir. Yerli ziyaretçiler ise, çoğunlukla Ni de'ye akrabalarını ziyarete gelenler ile çevre illerden gelen günübirlik ziyaretçilerdir.

Tablo 1. Gümü ler Manastırı'nı Yıllar tıbarıyla Ziyaret Eden Turist Sayısı.

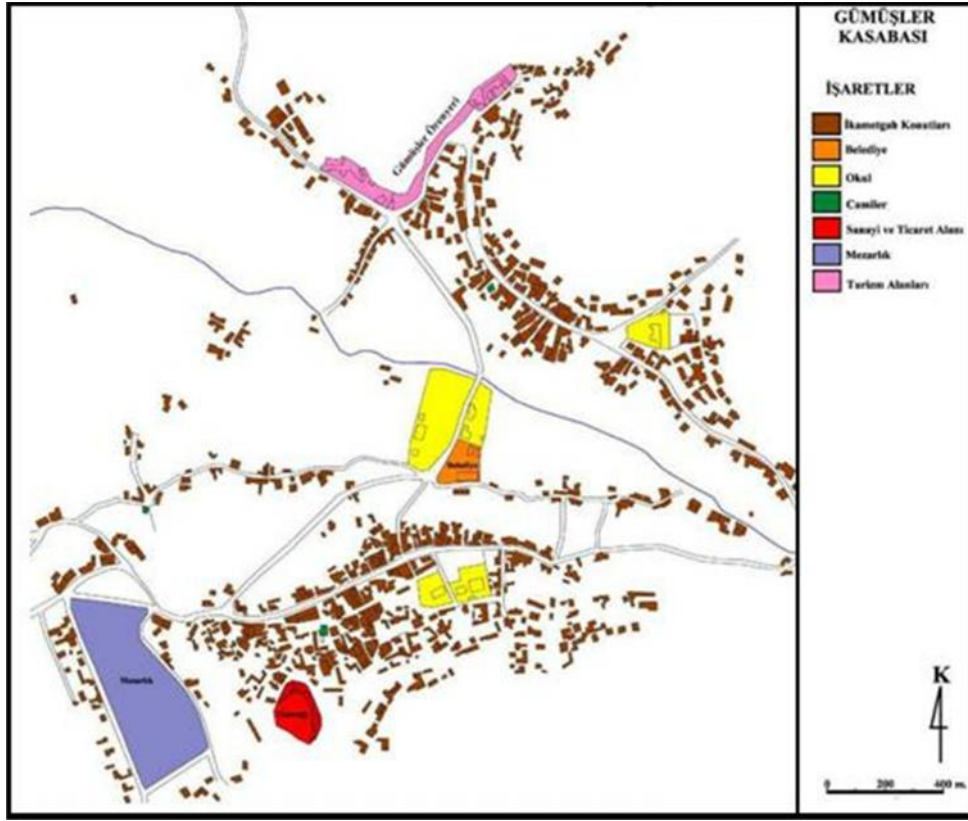
Yıllar	Yerli	Yabancı	Toplam
1990	-	-	12.309
1994	-	-	4285
1995	-	-	20.014
1996	-	-	13.371
1997	-	-	10.418
1998	-	-	8713
2003	4741	2366	7107
2004	5162	4254	9416
2005	4363	4600	8963
2006	8191	2304	10.495
2007	740	5756	6494
2008	3882	4671	8553
2009	5426	7450	12.876
2010	5391	4926	10.317
2011	6670	5754	12.424

Kaynakça: Ni de l Turizm ve Müzeler Müdürlü ü.

Gümü ler Manastırı'nın tarihi ve kültürel de eri olan bir yer olmasına ra men, burayı görmeye gelen turistler için, kalacakları otel ve pansiyon yoktur. Üstelik Gümü ler Manastır sit alanında, gündelik ziyaretçiler içinde temiz ve iyi hizmet veren lokanta, kafeve e lence merkezi bulmak mümkün de ildir. Bu da turizmi olumsuz etkilemekte ve ziyarete gelenler için hayal kırıklı ı yaratmaktadır. Turistler gece kalmak için Ni de il merkezine dönmek zorunda kaldı ı gibi, iyi bir lokanta bulmak için ehre gitmektedirler. Burası tarihi ve kültürel açıdan, Türkiye'nin sayılı manastırlarından biri olarak bozulmadan ayakta kalmı tır. Manastırla birlikte yer altı ehri ve din e itimi verilen bir yer olması da burayı turistler için daha çekici kılmaktadır. Ancak turistlere hizmet verecek tesislerin olmaması, buraya gelen yabancı turistler üzerinde olumsuz etki yaratıyor. Aynı özelliklere sahip Sümela Manastırı çevresinde yeterince otel, dinlenme tesisleri bulundu u gibi, lokantalarda yeterli sayıda olup, turistlerin her türlü ihtiyaçları kar ılanmaktadır. Gümü ler Manastırı'nı ziyarete gelenler için, Ni de merkezde 85 oda ve 185 yatak kapasitede dört yıldızlı Grant Otel, Nahita ve ahiner Otelleri bulunmaktadır. Gümü ler kasabasında manastır yakınında sadece bir kafeterya ve küçük market vardır (Foto 11) (ekil 5).



Foto 11. Gümü ler Kasabasındaki Kafeterya.



ekil.5. Gümü ler Kasabası Fonksiyon Alanları (Toro lu Çalı masından Düzenlenmi tir, 2006).

nanç turizminin önem kazandı ı spanya'nın Ortaça haç rotası üzerinde bulunan Santiago de Compostela ehrinin turizm potansiyeli son yıllarda artmı ve hac için önem kazanmı tır. Özellikle bu hac yolu üzerinde bulunan Leon, Astorga, Sarria ehirleri son yalarda inanç turizminden büyük gelir elde etmektedir. Buradaki kültürel turizmin geli mesine yerel hükümetlerinde büyük deste i bulunmaktadır (Rubeen and Josee, 2003: 448-449). Yine Çin'in Hainan bölgesi Sanya eyaletindeki Nanshan'ın kültürel turizmini geli tirmek için çalı malar yapılmı ve ba arı sa lanarak eyalette turizmden ekonomik gelir sa lanmaya ba lanmı tır (LiYiping, 2010: 437).Gümü ler Manastır'ını, Sümela Manastır'ıyla kar ıla tırdı ımızda her ey ortaya çıkmaktadır. Örne in Sümela Manastır, sadece Altındere Vadisi, dolayısıyla da Maçka'nın ekonomik yapısı üzerine de il aynı zamanda Trabzon ehri içinde büyük öneme sahiptir. Çünkü Manastır'da 8 personel çalı maktadı ve vadide hizmet veren tesislerde 100'e yakın çalı an insanın aileleriyle birlikte 400-500 ki i buradan ekonomik gelir sa lamaktadır (Zaman, 2010: 16). Fakat Gümü ler Manastırında bilet satan bir ki i ve temizlikten sorumlu bir ki i çalı maktadır. Gümü ler Manastır sit alanı, turizmden büyük gelir elde eden yukarıda belirtti imiz ülkelerle kar ıla tırdı ında, daha fazla turizmden gelir elde etmesi gerekmektedir. Çünkü do al mirasla birlikte inanç turizmi açısından önemli olan ilk Hıristiyanlı ın yayıldı ı bölge içinde yer almaktadır.

SONUÇ VE ÖNER LER

Gümü ler Manastır, Ni de'nin 9 km kuzeydo usunda Ni de-Kayseri karayoluna 4 km uzaklıkta, büyük geni bir tuf kaya kütlesi içine oyulmu tur. ç Anadolu Bölgesinin Ni de ili içerisinde kalan, M.S 10-12. yüzyıla tarihlenen ve Bizans döneminin en iyi korunan fresklerin bulundu u önemli bir ören yeridir. "Minyatür Kapadokya" olarak nitelendirdi imiz Gümü ler Manastır, 1973 yılında arkeolojik sit alanı olarak ilan edilmi tir. Hıristiyanlı ın Anadolu'daki ilk ve en önemli manastırlarından biridir. Üstelik yörenin volkanik arazi olmasından dolayı fiziki co rafyanın sa ladı ı do al görünümü ve tarihi kültürel mirasıyla inanç turizmi açısından önemli

bir potansiyele sahiptir. Bu inanç turizmini destekleyecek Ni de ili sınırları içindeki Bizans dönemi tarihi kültürel mirasları ve di er dönem tarihi kültürel varlıkları da burayı desteleyecek yapıdadır.

Minyatür Kapadokya olarak nitelendirdi imiz Gümü ler Manastırı ve Ni de ili dâhilindeki tarihi kültürel miraslara ra men, hala Anadolu'nun di er tarihi mekânları gibi bir turistik çekim merkezi olamamı tır. Fakat bu görkemli sit alanının gerek do al gerekse be eri çevreden kaynaklanan çok sayıda sorunları vardır. Bu sorunlar önem derecesine göre belirtilecek ve çözüm önerileri sunulacaktır:

1.Gümü ler Manastırı'nın Anadolu'da önemli bir merkez oldu u zamanlarda aynı önemi ta ıyan Antik Tyana ehri Orta Anadolu'nun en önemli Roma kenti durumundadır. Buranın 2000 yılından beri talyan arkeologlar tarafından devam eden arkeolojik kazı çalı masının bir an önce tamamlanması için, yerel yönetimler ve özel te ebbüsler destek vermelidir. Ni de Akta 'taki Bizans döneminden kalma Andaval Kilisesinin bir an önce restorasyonu tamamlanmalı ve çevre düzenlemesi yapılmalıdır. Üstelik 4.yy'dan itibaren Hıristiyanlı ın Toroslar ötesinde yayılıp tırmandı ı ve tutundu u dönemlerde önemli bir il haline gelen Ni de'de, M.S. 53 yıllarında Hıristiyanlı ı yaymak üzere yola çıkan Havari St. Poul, Kapadokya içlerine kadar ula mı ve Andaval (Akta), Sasima (Hasaköy), Limnai (Gölcük), Karballa (Güzelyurt), Ihlara ve Aksaray yöreleri Hıristiyanlı ın yayılması ve tutunması için çalı tı ı yerler olmu tur. Bu yerlerin de restorasyonu ve çevre düzenlemesi yapılarak bir an önce turizmin cazibe merkezi haline getirilmesi gerekmektedir.

2.Yukarıda bahsetti imiz restorasyon ve düzenleme yapılması gereken yerler, dünya Hıristiyanlık âlemi ve Anadolu tarihi mirası açısından önemli olan yerlerdir ve uluslararası tanıtımı için sürekli çaba harcamak gerekir. Özellikle Gümü ler Manastırının ziyareti sırasında gözlemedi imiz yetersiz sayıda çalı an personelin sayısının artırılması ve bu alanda bilinçli, birkaç dil bilen, deneyimli personel çalı tırılması turistleri daha fazla çekecektir.

3. Gümü ler Manastırı'nı tek yönlü dü ünmemek ve di er var olan tarihi dokuyla birlikte planlamak, özellikle yaz aylarında gelen 60 ya grubundakilerin beklentilerini iyi belirlemek gerekir. Tanıtım faaliyetlerinde bu ya gruplarını hedef kitle seçerken, Nev ehir ili dâhilinde gelen turist potansiyelini de, Ni de ili için bir potansiyel olarak belirlemek gerekir ve amaç onları buraya çekmek olmalıdır. Bu insanların Ni de ehri ve Gümü ler Manastırı çevresinde daha fazla kalmaları için ilgi çekici, otantik mekânlar yaratmak gerekir. Ni de ehri içindeki otel sayıları ile Gümü ler Manastırı çevresindeki lokanta sayıları artırılarak, gelen turistlerin ihtiyacına cevap verecek mekânlar yaratılmalıdır.

4. Kurulu tarihi Selçuklu dönemine inen Ni de ehir merkezinin planlı bir geli imi yapılarak, ehir çevresinde kendine özgü ba ve bahçeleri ortadan kaldırmadan, temiz, düzenli bir Orta Anadolu ehri olarak geli imini sa lamak gerekir. Büyük ço unlu u çürümeye terk edilmi olan tarihi Ni de evlerini koruma altına alarak, Cüllaz Sokaktakinden daha iyi ve kendi mekânına daha uygun restorasyonunu yaparak ve bunları ya atmaya yönelik i levsellik kazandırmak gerekir. Gümü ler Manastır'ını ziyarete gelen turistler içinde Ni de ehir merkezinin de çekici hale getirilmesi, insanlar için, bir gelir kayna ı olabilir.

5. Yerel yemekler ve yöreye ait ba bozum festivalleri de ön plana çıkarılarak, turistlerin yeme alı kanlıklarına uygun hazırlanmı mutfaklarla birlikte, temiz mekânlarda turistlere hizmet verilmelidir. Özellikle yöresel ba bozumu festivallerinin ulusal oldu u kadar uluslararası festival haline getirilmesi için çalı malar yapılmalıdır.

6. Yerel halkı turizm konusunda bilinçlendirerek, belirli bir düzeyde geli imi sa landıktan sonra, tur organizasyonları yoluyla tanıtımına a ırlık verilmelidir.

7. Yerel halka gelir getiren el sanatlarının yok olmasına engel olmak, bunlarla me gul olanlara maddi destek vermek ve yapılan e yaların otantik de erini ön plana çıkararak pazara açılmasına yardımcı olmak gerekir.

8. Ni de ehri ve Gümü ler Manastırı'nın yer aldığı sit alanındaki Gümü ler kasabasının nüfus potansiyeli turist faaliyetlerini destekler niteliktedir. Turizm faaliyetlerinin ihtiyaç duydu u yeti mi elemanları ise, Ni de Meslek Yüksek Okulunda okuyan öğrencilerle destekleyebilir. Bu öğrenciler ve çalışan personel de Gümü leri ziyaret eden yerli ve yabancı turistlere anketler uygulayarak onların görüşlerini almalı ve bunlar çevreye zarar vermeden uygulanmalıdır. Böylece ziyaretçiler memnun edilerek, turizm aktivitesine daha da canlılık katacaktır.

Bu çalışmada Gümü ler Manastırı ve Ni de il dâhilinde bulunan doğal, tarihi ve kültürel değerlere fazla önem verilmedi i ve turistlere hizmet verecek gerekli düzenlemeler yapılmadı ı görülmü tür. Bölgesel özel sermayenin yeterince kullanılmaması, turizm gelirleri konusunda yeterli bilgiye sahip olmadıklarının bir göstergesidir. Sürekli plan ve projelere dayalı çalışmaları gerektiren tarihi ve kültürel eserlerin korunması çalışmaları ve uygulamalarında merkezi kurullar da destek sağlamalıdır. Bu bağlamda Kültür ve Turizm Bakanlığı, Çevre, Orman ve Şehircilik Bakanlığı ve yerel yönetimler gibi kurullara büyük görev dü mektedir. Adı geçen kurullara kaynak aktarılarak, restorasyon ve koruma amaçlı projelere önem verilerek, maddi destek verilmelidir.

KAYNAKÇA

Açıkgöz F., (2000). "1999 Yılı Gümü ler Ören Yeri Temizlik Çalışmaları. 11. Müze Çalışmaları ve Kurtarma Kazıları Bildirisi". T.C. Kültür Bakanlığı Anıtlar Ve Müzeler Genel Müdürlü ü. s.215-216, Denizli.

Arı Y., (2005). "Amerikan Kültür Co rafyasında Peyzaj Kavramı". Do u Co rafya Dergisi 13(1), s.311-340.

Çetin T., (2010). "Cumalikazık Köyünde Kültürel Miras ve Turizm Algısı". Milli Folklor. Yıl 22. Sayı:87. s.181-190.<http://www.millifolklor.com/tr/>.

Doğaner, S., (2003). "Miras Turizminin Co rafî Kaynakları ve Korunması", Co rafî Çevre Koruma ve Turizm Sempozyumu (16-18 Nisan 2003) Bildiriler Kitabı, İzmir: Ege Üniversitesi Yayınları, 1-8.

Emekli G., (2005). "Avrupa Birli i'nde Turizm Politikaları ve Türkiye'de Kültürel Turizm", Ege Co rafya Dergisi, Sayı:14. s.99-107. İzmir.

Emekli G. Brahımov A. Soydan F., (2006). "Turizmde Küreselle meye Co rafî Yaklaşımlar ve Türkiye" Ege Co rafya Dergisi, Sayı:15, İzmir, s.1-16.

Emekli G., (2006). "Co rafya Kültür ve Turizm: Kültürel Turizm", Ege Co rafya Dergisi, Sayı:15. s.51-59. İzmir.

Faydalı E.,(1990). "Eski Gümü ler Manastırı 1989 Yılı Kurtarma Kazısı. I. Müze Kurtarma Kazıları Semineri", T.C. Kültür Bakanlığı Anıtlar ve Müzeler Genel Müdürlü ü, s.225-232. Ankara.

Faydalı E.,(1991). "Ni de-Eski Gümü ler Manastırı Kurtarma Kazısı. II. Müze Kurtarma Kazıları Semineri", T.C. Kültür Bakanlığı Anıtlar Ve Müzeler Genel Müdürlü ü. s.255-258. Ankara.

Gough M., (1965). "The Monastery of Eski Gümü ler- Second Preliminary Report. Anatolian Studied. Journal of the British Institute Archaeolog at Ankara", Vol. XV. Room 116, RTB House 151 Gower Street, p.157-170, London.

Herbert D., (1995). "Heritage, Place Leisure and Tourism, Heritage, Tourism and Society", Mansell Publishing, s.1-20. London.

LiYiping, (2003). Development of the Nanshan Cultural Tourism in Hainan, China: Achievements Made and Issue to be Resolved, Tourism Geography, 5:4, 436-445.

Özey R., (2008). Dünya ve Türkiye Ölçe inde Siyasi Co rafya, Aktif Yayınları, İstanbul.

Özgüç N., (1998). Turizm Co rafyası, Çantay Kitapevi, İstanbul.

Ramsay W M.,(1961). Anadolu'nun Tarihi Co rafyası, Milli E ğitim Basımevi, Çeviren: Mihri Pekta , İstanbul.

Rubeen G. And Josee. M., (2003). "Cultural Tourism and Urban Managament in North Western Spain: The Pilgrimage to Santiago de Compostela", Tourism Geography, Vol:5, p.446-460.

Ni de li Gümü ler Manastırı ve Turizm Potansiyeli.

Toro lu E., (2006). Ni de li Yerle meleri ve Lokasyon Planlaması. Basılmamı Doktora Tezi, Ankara Üniversitesi Sosyal Bilimle Enstitüsü, Ankara.

Toro lu E., (2007). “Ni de li’nde Göç Faktörü ve Göçler”, Co rafı Bilimler Dergisi. 5(1). 75-96.Ankara.

Umar B., (1993). Türkiye’deki tarihsel Adlar, nkılap Yayınevi, 2.Baskı, stanbul..

UNESCO, (1972). Dünya Kültürel ve Do al Mirasın Korunması Sözle mesi, 14.02.1983 tarih ve 17959 sayılı Resmi Gazete.

UNESCO, (1998). World Culture Report: Culture, Creavity and Markets. France.

Zaman M., (2010).“Türkiye’nin Önemli nanç Merkezlerinden Biri: Sumela (Meryemana) Manastırı”, s.1-24. e_dergi.atauni.edu.tr/index.php/SBED/article/viewFile/213/208

<http://www.kulturvarliklari.gov.tr/belge/1-86043/Dunya-Miras-Listesi.html>

Ni de l Turizm, (2012).Ni de l