



## Gümüşhane/Şiran-Kadıçayırı Kaya Mezarı

### *Gümüşhane/Şiran-Kadıçayırı Rock-Grave*

Süleyman ÇİĞDEM

Atatürk Üniversitesi Fen-Edebiyat Fakültesi  
Tarih Bölümü [scigdem@atauni.edu.tr](mailto:scigdem@atauni.edu.tr)

#### **Özet**

2002 yılından itibaren gerçekleştirdiğimiz Gümüşhane-Bayburt yüzey çalışmalarında tanımladığımız en önemli bulgulardan biri de kaya mezarları olmuştur. Şiran İlçesi Kadıçayırı Köyü'nde bulunan kaya mezarı, bölgede özgün bir kaya mezarı geleneğinin oluştuğunu gösteren önemli veriler sunmaktadır.

#### **Abstract**

One of the most significant findings we have defined in our survey in Gümüşhane-Bayburt region since 2002 is rock graves. The rock-grave founded in Kadıçayırı, Şiran gives us important data about the fact that there was an original rock-grave tradition in region.

**K**aya mezarları Anadolu'da, Eski Tunç Çağı'ndan itibaren farklı kültür bölgelerinde kullanıldıklarını görmekteyiz<sup>1</sup>. Hemen hemen Anadolu'nun dört bir yanında bulunan kaya mezarlarının ortaya çıkışı ve etkileşimi ile ilgili birçok görüş bulunmaktadır<sup>2</sup>.

2002 yılında başladığımız ve ilkini 2003<sup>3</sup> yılında tanımladığımız Gümüşhane kaya mezarlarından biri de 2004 yılı çalışmalarında tespit edilmiştir.

Kadıçayırı kaya mezarı Gümüşhane'nin 48 km. güneybatısında bulunan Şiran İlçesinin 18 km. batısında yer alan Kadıçayırı Köyü'nün kuzeybatısında Kabilge olarak adlandırılan ormanlık alanın içerisinde yer almaktadır (Harita 1). Mezara kolaylıkla ulaşılammakta ağaçlık ve kayalık alanlar arsından zorlukla gidilebilmektedir (Resim1). Kaya mezarı köye hâkim bir yamaçta, ağaçlar arasında görünmeyecek şekildedir. İri boyutlu kütleli bir ana kayanın düzleştirilmemiş 6.95x2.50 metre ebatlarındaki doğu cephesinden giriş sağlanmıştır (Resim 2). Mezarın kapısı kırılmış, girişin çevresi tahrip de edilmiştir. Giriş 1 metre yüksekliğinde 0,8 metre genişliğinde ve 0.45 metre kalınlığındadır. Dikdörtgen giriş silmesizdir. Girişin önünde 0.24 metrelik bir alandan sonra tek basamakla ölü çukuruna inilmektedir (Resim 3). Ölü çukuru kapıya yakın 0.50 metre derinliğinde

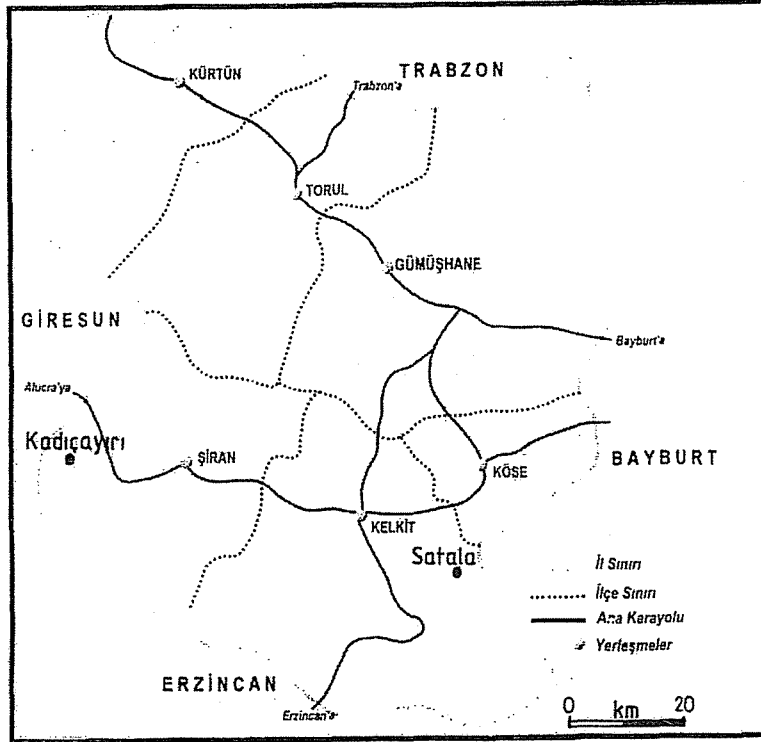
içeriğe doğru genişleyen bir düzen içerisinde 0.83x0.84 metre ölçülerindedir. Bu çukurun etrafı 57x55x57 metre genişliğinde 3 seki ile çevrilmiştir (Resim 4). Bu sekilerin tavana olan uzaklıkları 1.10 metre ile 1.13 metre arasında değişmektedir.

Kaya mezarı plan özellikleri açısından Şiran/Araköy<sup>4</sup> kaya mezarı ile örtüşmektedir. 1.94x1.84 ebatlarında yaklaşık kare planlı olup tek odalıdır (Çizim 1-2). Mezar içerisinde girişte sağda kalan seki üzerindeki kısmi tahribat dışında büyük bir tahribat yapılmamıştır (Resim 5). Yalnız kaya mezarı önündeki dar alanda kaçak kazı yapılmıştır. Kaya mezarı giriş dışında iyi bir işçilikle işlenmiştir. Araköy kaya mezarında karşılaştığımız girişte yer alan silmeler ve mezar içerisinde bulunan nişler Kadıçayırı'nda bulunmaktadır. Üst kısım her ikisinde de semerdam şeklindedir (Resim 6).

Kadıçayırı'nda Araköy'de olduğu gibi, kaya mezarını kesin bir tarihlendirmeyi sağlayacak veriler sınırlıdır. Mezarlığın içerisinde tarihlendirmeye yardım edecek bir bulgu elde edilemediği gibi, bulunduğu alanın ormanlık olmasından kaynaklanan zorluklar yüzey buluntusu tespit etmemizi tamamen olanaksız kıldı. Bununla beraber kaya mezarının tanımlanmasında ve tarihlendirilmesinde Anadolu'nun değişik bölgelerinde tanımlanan kaya mezarlarından yola çıkma şansına sahibiz. Ordu Akköse II, Delikkaya I, Güngören II ve Hisarbey II'de<sup>5</sup> görülen ölü çukurları ve sekiler, Amasya-/Havza Gürgünköy'de<sup>6</sup> bulunan ve Roma Dönemine tarihlendirilen tek oda ve seki, Erzurum/Karayazı Sukonak'daki<sup>7</sup> tek oda ve Elazığ Tanrıvermiş III<sup>8</sup> tek oda özellikleri Kadıçayırı kaya mezarı, plan, ölü çukuru ve seki gelenekleri ile uyuşan yakın örneklerdir. Aynı şekilde Afyon Yumrutepe de bulunan tek odalı kaya mezarlarının tepe eteğinde olanlar Roma dönemine, yamaç ortasında bulunalar ise Frig dönemine tarihlendirilmiştir<sup>9</sup>. Ayrıca Paphlagonia dağlık bölgelerinde de M.Ö. 5. yy.ın erken evrelerine tarihlenen küçük boyutlu kaya mezarları bilinmektedir<sup>10</sup>.

Kadıçayırı kaya mezarının tarihlendirilmesinde, hem Urartu hem Akhaimenid hem de Helenistik-Roma etkisini göz önünde bulundurduğumuzda, bölgede bugüne kadar yapılan çalışmalar<sup>11</sup> sonucu ortaya konulan bulgular ve kaya mezarın, doğuda Roma'nın önemli bir garnizonunu oluşturan Satala'ya<sup>12</sup> olan çok yakınlığı daha çok Roma dönemine tarihlendirilmesini zorunlu kılmaktadır. Hem Özsait'in Amasya'da açık olarak gösterdiği Roma dönemine ait tek odalı kaya mezarı hem de Köroğlu'nun tek odalı mezar geleneğinin Doğu Anadolu'ya yaygın olarak Urartu sonrası Helenistik-Roma dönemlerinde Anadolu'nun batısından geldiği önerisi<sup>13</sup>, Kadıçayırı'nı tarihlendirmek için oldukça kabul edilebilir bir yaklaşımı sergilemektedirler. Anadolu'nun batısında Roma'ya

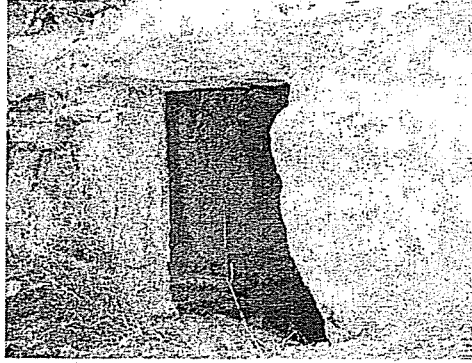
tarhlandırılan Myria/Demre (Kale)<sup>14</sup> kaya mezarları içerisinde bulunan klineler Kadıçayırı ile büyük bir benzerlik göstermektedirler. Fakat şunu da hemen ifade etmeliyiz ki 2002 yılında beri Gümüşhane-Bayburt illeri yüzey araştırmalarında çalışmalarımızı daha çok Gümüşhane merkez ve kuzey ilçelerinde yoğunlaştırdık. Bölgenin güneyinde bulunan alan içerisinde özellikle Bayburt, Şiran, Köse ve Kelkit'te yapacağımız çalışmalarda elde edilecek yeni bulgular, Kadıçayırı kaya mezarının tarhlandırılmasında bir takım yeni varsayımları ne kadar ileri sürdürebileceği, Roma dışında yeni bir tarhlandırma zorunluluğu olup olmadığı zaman içerisinde karşımıza çıkacaktır. Ayrıca şunu ifade etmeliyiz ki hem Araköy hem Kadıçayırı kaya mezarlarının plan ve iç tasarım bakımından birçok öğede birebir örtüşmeleri bölgede yerel kaya mezarı yapım geleneğinin kısmen de olsa oluşturulduğunu kanıtlamaktadır.



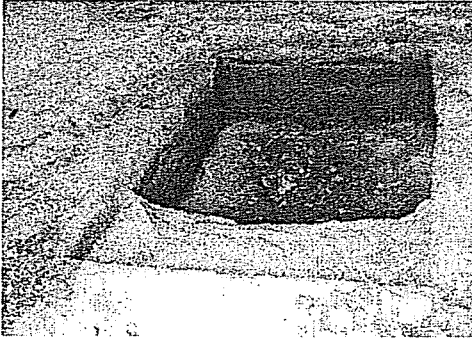
Harita 1.



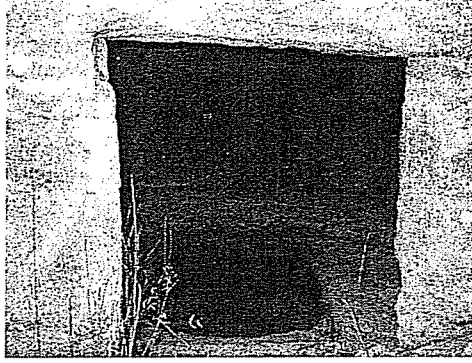
Resim 1. Kaya mezarı genel görünüm



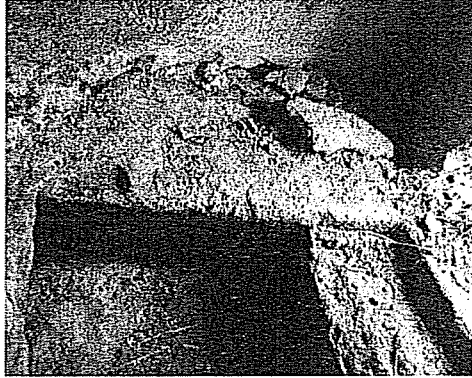
Resim 2. Kayamezarı Girişi



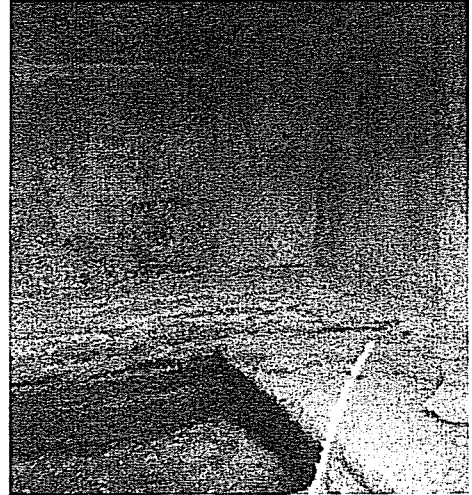
Resim 3. Basmaklar



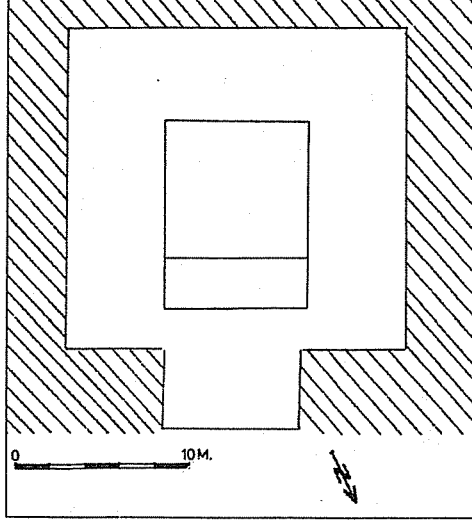
Resim 4 Sekiler



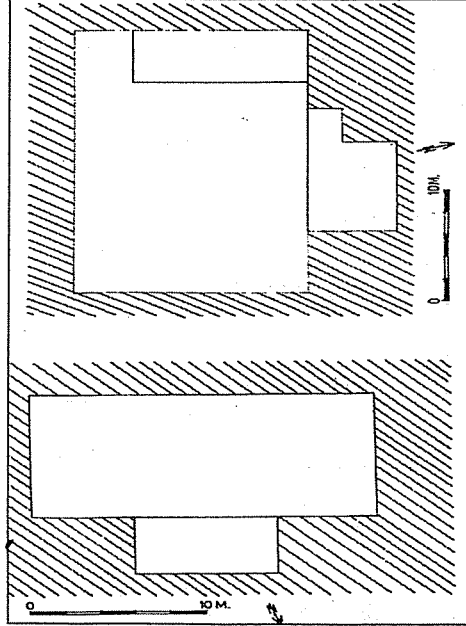
Resim 5 Mezar alanı içersindeki tahribat



Resim 6 Mezarın yan ve üst kısmı



Çizim 1 Kadıçayırı Kaya Mezarı Planı



Çizim 2 Kadıçayırı Kaya Mezarı Kesit

**Kısaltmalar ve Kaynakça**

Akyurt 1998: İ.M. Akyurt, M.Ö. 2.Binde Anadolu'da Ölü Gömme Adetleri, Ankara.

AS: Anatolian Studies, London.

AST: Kültür ve Turizm Bakanlığı Kültür Varlıkları ve Müzeler Genel Müdürlüğü

- Araştırma Sonuçları Toplantısı**, Ankara
- Başgelen 1997**: N.Başgelen, “Hasanova-Sukonak/Erzurum Kaya Mezarları” **Arkeoloji ve Sanat Dergisi** V/78 (1997), 28–32.
- Borchhardt vd. 2004**: J. Borchhardt-H. Eichner-L.Kogler-M.Pesditscher-M.Scyer, “Grabherr und Stifter Die Grabmalere des Hrixma in Myria” **Jahreshefte des Österreichischen Archäologischen Institutes in Wien** Band 73, 15–52.
- Çevik 2000**: N.Çevik, **Urartu Kaya Mezarları ve Ölü Gömme Gelenekleri**, Ankara.
- Çevik 2003**: N.Çevik, “Anadolu’daki Kaya Mimarlığı Örneklerinin Karşılaştırılması ve Kùltürler Arası Etkileşim Olgusunun Yeniden İrdelenmesi” **Olba** VIII (Özel Sayı), 2003,212–249.
- Çiğdem-Özkan-Yurttaş 2003**: “S.Çiğdem-H.Özkan-H.Yurttaş, “2002Gümüşhane Bayburt İlleri Yüzey Araştırması” **21.AST/2** 167–178.
- Çiğdem-Özkan-Yurttaş 2004**: S.Çiğdem-H.Özkan-H.Yurttaş, “2003 Gümüşhane Yüzey Araştırması” **22.AST /1** 285–300.
- Çiğdem-Öztürk 2005**: S.Çiğdem-N.Öztürk, “Gümüşhane/Şiran-Araköy Kaya Mezarı Kompleksi” Baskıda
- Gonnet-Boğana 1986**:H.Gonnet-Boğana,“Friky’a da Geç Bronz Çağına Tarihlenebilecek Kaya Eserleri Üzerine Gözlemler” **IX. TTKong. I**, Ankara,273–278.Gonnet Boğana
- Lightfoot 1990**: C.S.Lightfoot, “Satala Yüzey Araştırması 1989” **VIII. AST**, Ankara,1990, 299–311.
- Karaosmanoğlu 2004**:M.Karaosmanoğlu, “Urartu Kaya Mezarlarının Kökeni Üzerine” **60 Yaşında Fahri Işık’a Armağan Anadolu’da Doğdu** (Haz. T. Korkut), İstanbul, 419–422.
- Kumandaş 2004**: H.Kumandaş, **Ordu İli Kaya Mezarları Atatürk Üniversitesi Sosyal Bilimler Enstitüsü** (Yayınlanmamış Yüksek Lisans Tezi),Erzurum.
- Köroğlu 1996**: K.Köroğlu, **Urartu Krallığı Döneminde Elazığ ve Çevresi**, İstanbul.
- Köroğlu 2005**: K.Köroğlu, “Doğu Anadolu’da Kaya Mezar Gelenekleri” **Arkeo Atlas** 4(2005),120–121.
- Mitford 1974**: T.B. Mitford,“Biliotti’s Excavations at Satala” **AS** 24.1974.221–224.
- Mitchel 1993**: S.Mitchel, **Anatolia Land, Man, Gods in Asia Minor I-II**, Oxford.
- Olba**: Mersin Üniversitesi Kilikya Arkeolojisini Araştırma Merkezi, Mersin.
- Özgüç 1948**: Öntarihte Anadolu’da Ölü Gömme Adetleri, Ankara.
- Parker 2005**: A.Parker, “Norteastren Anatolia: on the priphery of empires” **AS** 49/1999, 133–142.
- Sevin 1989**: V.Sevin, “Elazığ-Bingöl Yüzey Araştırması, 1987” **6.AST**, Ankara, 451–500.
- Sivas-Sivas 2003**: T.T. Sivas-H.Sivas, “Eskişehir, Kütahya, Afyonkarahisar İlleri Yüzey Araştırması Arkeoloji Envanter Raporu” **TÜBA Kültür Envanteri Dergisi** 1/2003, 2–32.
- TTKong**: Türk Tarih Kongresi, Ankara.

## Notlar

\**Katkılarından dolayı Doç.Dr.Kemalettin KÖROĞLU’na teşekkür ederim.*

<sup>1</sup> Özgüç 1948,1 vd.

<sup>2</sup> Akyurt 1998, 114 vd.; Çevik 2000, 93 vd.; Çevik 2003, 212 vd.;Karaosmanoğlu 2004, 419 vd.;Kumandaş 2004,42 vd.

<sup>3</sup> Çiğdem-Özkan-Yurttaş 2003, 167 vd.;Çiğdem-Özkan-Yurttaş 2004, 293.

<sup>4</sup> Çiğdem-Öztürk baskıda

<sup>5</sup> Kumandaş 2004, 40, lev 6,9 b, 31,b.

<sup>6</sup> Özsaıt 2003, 275, 282 res. 7,283 res.10.

<sup>7</sup> Başgelen 1997, 32

<sup>8</sup> Sevin 1989, 457 res. 19-21; Körođlu 1996, 43,44 res. 8, 45.

<sup>9</sup> Gonnet-Bođana 1986,273-278; Sivas-Sivas 2003, 29 Levha 13 resim 1-2, 32 Levha 16 resim 2-3-4

<sup>10</sup> Kumandaş 2004, 42 vd.

<sup>11</sup> Paker 1999, 138-140

<sup>12</sup> Mitford 1974, 221 vd.;Lighthfoot 1990, 299 vd.; Mitchel 1993, 118,139,223.

<sup>13</sup>Körođlu 2005, 121.

<sup>14</sup> Borchhardt vd. 2004, 45-47.