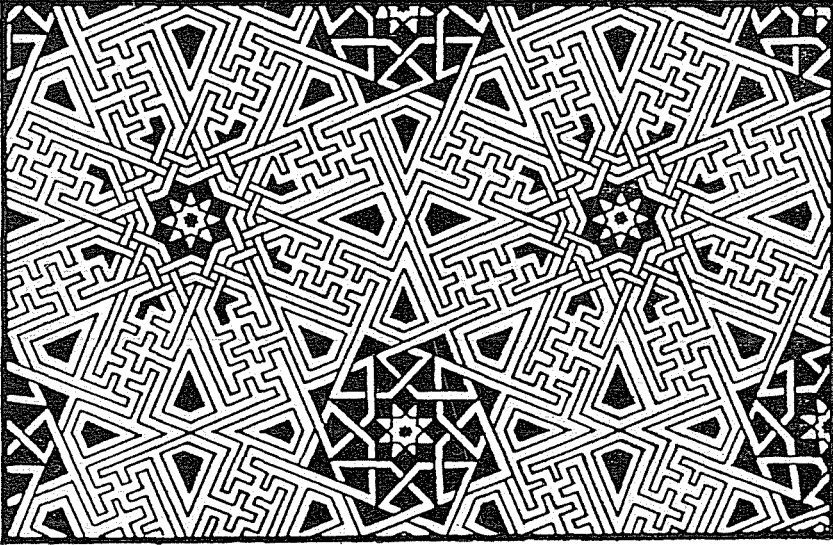




SELÇUK ÜNİVERSİTESİ

2. Millî Mevlâna Kongresi

(TEBLİĞLER)



3 - 5 MAYIS 1986
KONYA

SELÇUK ÜNİVERSİTESİ BASIMEVİ 1987 - KONYA

MEVLÂNÂ DERGÂHI'NİN ŞADIRVANI

Doç. Dr. Yılmaz ÖNGE

Konya Mevlânâ Dergâhi'nin, varlığını yüzyıllar boyunca, fakat şekil değiştirerek koruyan yapılarından biri de, avlusundaki büyük şadırvandır. Mevlânâ Dergâhi'nin şadırvanı kuzey ve batıdan deriş hücreleri, güneyden Meydân-ı Şerif ve Matbah-ı Şerif, doğudan ise cami, tilâvet odası ve türbelerin sınırlandığı, yer yer çiçek tarhları ile süslenmiş, mermer döşeli bir avlunun ortasında yer almıştır. Klâsik Osmanlı şadırvan mimarisine uygun, fakat büyük ölçüde ve değişik bir üslûpta inşa edilmiş, oldukça süslü bir âbide görünüşündedir (Res. 1).

Dergâh şadırvanı, dıştan dışa tariben 6.00 m. çapında ve kenar kalınlığı 24 cm. olan, dilimli bir hazne ile bunun ortasında 1.50 m. yüksekliğinde, çift çanaklı bir göbekten ibarettir (Şek. 1). Haznenin 96 cm. yüksekliğindeki dış yüzü, çepeçevre üstten ve alttan profilli kuşaklarla süslenmiş; düşey plastrlarla onaltı kavisli dilime ayrılmıştır. Bu plastrlar ile aralarındaki kavisli yüzeyler, basit bir oyma şeridin çerçevelediği dikdörtgen panolarla süslenmiş; kavisli dilimlerdeki panoların ortasına bitkisel motifli oyma rozetler işlenerek, birer abdest musluğu takılmıştır. Haznenin kenarı üstüne, plastrlar hizasında tepesi topuzlu babalarla desteklenen, 76 cm. yüksekliğinde, oldukça sade bir demir parmaklık yerleştirilmiştir. Şadırvanın fıskiyeli göbeği, ortası bilezikli bir kaide üzerine oturtulmuş 1.70 m. çapında ve 38 cm. yüksekliğinde, yirmi dilimli büyük bir çanak ile bunun ortasında, kısa bir kaidenin taşıdığı 72.5 cm. çapında ve 25 cm. yüksekliğinde, daha küçük bir çanaktan ibarettir. Şadırvan haznesinin dışındaki zeminde, 30 cm. genişliğinde ve 16 cm. derinliğinde bir su kanalı meydana getirecek biçimde, bir bordür çemberi; bunun üzerinde de eşit aralıklarla yerleştirilmiş, sekiz adet mermer sütün kaidesi dikkati çeker.

Eski fotoğraflar ve hâlen müzede muhafaza edilen bazı mimari parçalar, bugünkü şadırvan haznesinin evvelce, çevresindeki mevcut kaidelere oturan mermer sütünların taşıdığı, bağdadi kemerlerle yükseltilmiş, geniş saçaklı bir ahşap örtüsünün bulundu-

ğunu göstermektedir (1) (Res. 2). Bu resimli belgelere ve mevcut parçalara göre, takriben 30 cm. yüksekliğindeki mevcut kaidelerin üzerine, 1.92 m. yüksekliğinde ve yaklaşık 18 cm. çapında, narin sütunlar oturtulmuş; bunların tepelerine de 29 cm. yüksekliğinde, üzeri yaprak ve volütlerle süslü, mermer başlıklar (Res. 3) yerleştirilmiştir. Fotoğraflarda, biribirine demir gergilerle bağlanmış sütunların aralarındaki açıklıkların tek bir kemer yerine, yarım daire şeklinde ikiz kemerlerle geçilmiş olduğu görülmektedir ki, bu, Dergâh şadırvanının en önemli mimarî özelliklerinden biridir. Sekiz sütuna oturan şadırvanın üst örtüsüne, onaltıgen bir kaide hazırlamak üzere, ikiz kemerler birer geniş açı ile birleştirilmiştir. Bunların birleşme yerleri, sütun başlıkları seviyesine kadar inen ve uçları kabartma rozetlerle nihayetlenen birer püskül gibi şekillendirilmiştir (2). Kemerlerin oluşturduğu poligonal kaide, içbükey bir pervaz silmesi ile ahşap saçağa bağlanmıştır. Saçak altı, radyal olarak profilli çatılarla onaltı parçaya ayrılmış; her parçanın ortasında da dikdörtgene benzer yamuk panolar meydana getirilmiştir (Res. 4). Saçak kenarında, iki kademe hâlinde fisto ve testere dişi motifleriyle süslenmiş pervaz tahtaları görülmektedir. Şadırvanın iç kısmında ise, kemer köşeliklerinden pandantiflerle, daire şeklinde ve içbükey bir etek profiline geçilmiş; bunun üstüne de, bir kademe yaparak yükselen, ikinci bir içbükey profille, düztavan örtüsü oturtulmuştur. Tavan yüzeyi, profilli çıtalarla dıştaki dilimli, içteki düzgün, iki konsantrik daire ve bunların merkezinde yer alan kabartma bir göbekten çıkan, radyal bir kompozisyona göre süslenmiştir. Kurşun kaplı üst örtü, yukarıya doğru, bir kademe yaparak yükselen, onaltıgen plânlı, basık bir mukavves külâhla biçimlenmiş; bunun zirvesine de içi şemseli, tepesi sorguçlu, hilâl şeklinde bakır bir alem yerleştirilmiştir (3). Şadırvan örtüsünün kemerleri, tavanı ve

- (1) Mevlânâ Dergâhı Şadırvanı ile ilgili rölöve ve restorasyon çalışmalarımıza, eski fotoğraflar bulmak ve mevcut parçaların ölçümüne müsaade etmek suretiyle yardımcı olan, Müze ilgililerine, başta Sayın Müdür Erdoğan Erol olmak üzere teşekkür ederim.
- (2) Bu tip kemer şeklinin ilk örnekleri, her ne kadar İstanbul'un Barok ve Ampir üsluplarındaki bazı eserlerinde görülmekte ise de, Anadolu'da da **Diyarbakır Zinciriye Medresesi'nin** revak kemerleri, **Ermeneke'te Tol Medrese'nin** taç kapısı gibi bazı XII - XIV. yüzyıl eserlerinde de, ender olarak tatbik edilmiştir.

Mevlânâ Dergâhı şadırvanının örtü şekli, kanaatimizce, Konya'ya pek uzak olmayan Niğde'de XIV. yy.a ait **Hüdavend Hatun Türbesi'nden** ilham almış gibidir.

- (3) Bu alem, şadırvan örtüsünün 1929 yılında yıkılmasından sonra, dergâhın batıya açılan Dervişan Kapısının medhâlindeki kubbeye yerleştirilmiştir.

profilli pervazları ile saçakları, Türk ampir üslûbuna uygun, kısmen natüralist, kısmen de stilize bitkisel motiflerle süslenerek, renklendirilmiştir. Tavan göbeğine de, üzeri yazı, çiçek ve sikke motifleriyle bezeli bir çini top asılmıştır.

Dergâh şadırvanının, bugün en çok dikkati çeken kısımlarından biri, haznesinin Kibleye bakan yönündeki plastrı üstüne yerleştirilmiş bulunan, suluklu kitabe taşıdır (Res. 5). 17 x 44 x 84 cm. ebadındaki bu mermer kitabe taşının, gerek oturtulduğu plastra uymayan ölçüsünden, gerekse madeni parmaklıkla bağlantısından, buraya sonradan konulduğu anlaşılmaktadır. Diklemesine yerleştirilmiş, dikdörtgen pirizma biçimindeki bu kitabenin ön yüzü, sade bir profile çerçevelenmiştir. Üst kısım, üçer satır hâlinde tertiplenmiş, fakat farklı derinliklerde oyularak işlenmiş iki manzûm kitabeyi ihtiva etmektedir. Bunların altında da, mermerden oyma, küçük bir çanak ile buna su akıtan bir musluk bulunmaktadır. Musluğun kitabe taşına bağlandığı kısım, tepesi bir lâle motifiyle nihayetlenen, alem şeklinde, kabartma bir kompozisyonla süslenmiş ve lâle motifinin üzerine «sene 1004/1595» yazılmıştır. En üstteki manzûme, bu kitabe taşının bulunduğu eski şadırvanın, Sultan I. Selim zamanında yaptırıldığını bildirmekte ve ebced hesabı ile 918/1512 tarihini vermektedir. Sultan Aziz zamanında şadırvanın ihya edildiğini anlatan ikinci kitabe, hem ebced, hem de musluk bağlantısındaki rozet üzerinde rakamla 1285/1868 tarihini ihtiva etmektedir (4).

Söz konusu kitabeler ve tarihler, Mevlânâ Dergâhı'nda, en geç XVI. yüzyılın ilk yarısından beri bir şadırvanın mevcut olduğunu açıkça ortaya koymaktadır. Ancak, Sayın Y. Mimar Şehabeddin Uzluk'a göre, bugünkü şadırvan, Sultan Veled zamanından, yani XIII - XIV. yüzyıldan beri mevcuttur (5). Bu kanaatini, Ahmet Ef-

- (4) Söz konusu kitabelerin metinleri için bk: Şehabettin Uzluk, **Mevlânânın Türbesi**, Konya 1946, s. 109 ve 152; Mehmet Önder, **Konya Çeşme ve Şadırvanları**, Konya 1955, s. 33 - 34; **Mevlânâ Şehri Konya**, Konya 1962, s. 223. Eserinin 645. sayfasına kitabelerin ve suluğun bir fotoğrafını koyan İ. Hakkı Konyalı'ya göre, ikinci kitabenin yerinde Sultan IV. Mehmed'in tamirini belirten bir kitabe bulunmakta iken, burası taraklanarak Sultan Abdülaziz'in kitabesi yazılmıştır. Bk: İ. Hakkı Konyalı, **Abideleri ve Kitabeleri ile Konya Tarihi**, Konya 1964, s. 650.
- (5) Şehabettin Uzluk, a.e., s. 88 deki (20) numaralı not. Bu konu daha sonra Prof. Dr. Feridun Nafiz Uzluk tarafından da tekrarlanmıştır. Bk: Feridun Nafiz Uzluk, «**Germiyanoglu Yakup II. Beyin Vakfiyesi**», **Vakıflar Dergisi VIII.**, Ankara 1969, s. 74 - 76. Her iki eserde de, Konya Dergâh şadırvanındaki dilimli kadeh veya çanağın, daha küçük bir örneğinin Kü-

İlâki'nin «Menâkıbü'l-Ârifin» inde anlattıklarıyla belgelemektedir. Eflâki Dede'ye göre, Germiyanogulları tarafından hediye edilmiş bulunan, şadırvan göbeğindeki mermer çanak, Ulu Arif Çelebi'nin Konya'da bulunmadığı bir sırada Karaman'a götürülmüş; fakat Çelebi'nin dönüşünden sonra, Karamanoğlu İbrahim Bey'e yazdığı bir mektup üzerine geri getirilip yerine konulmuştur (6). Hakikaten, Dergâh şadırvanının günümüze kalabilmiş en eski parçası, göbeğindeki dilimli büyük çanak olmalıdır. Bunu, hem çanağın üzerinde zamanla suyun yaptığı tahribat izlerine bakarak, hem de yapılış biçimini Anadolu şadırvanlarının XIII - XV. yüzyıl örnekleriyle kıyaslayarak söylemek mümkündür. Diğer taraftan, bazı resimli tarihi belgeler de, şadırvanın eski durumu ve tarihçesi hakkında bilgi vermektedirler. Matrakçı Nasûh'un 944/1537 tarihli *Beyân-ı Menâzil-i Sefer-i Irâkeyn-i Sultan Süleyman Han* isimli eserindeki, Konya şehri minaytûrû, Mevlânâ Dergâhının şadırvanını da gösteren, en eski resimli belgelerden biridir (7). Bu minyatürde şadırvan, şimdiki yerinde, ancak çok dilimli bir hazne ile bunun ortasından yükselen, tek çanaklı bir göbekten ibaret olarak, yani farklı bir biçimde resmedilmiştir; üstü de açıktır. Kahire'de *Darü'l-Kütüb-ü Mısriyye'* de T. 43 numaralı yazmada, dergâhın muhtemelen XVIII. yüzyıla ait perspektif bir görünüşünü veren bir başka resimde, şadırvan çokgen planlı haznesi ve üstünün kemersiz olarak, doğrudan doğruya sütunlara oturtulmuş, piramidal külahlı örtüsü ile işlenmiş

tahya'da Germiyanoglu Yakup Bey'in Mescidinde olduğundan bahsedilmektedir. Hattâ rahmetli Prof. N. Uzluk, kendisinde bulunan yazma bir Eflâki Menâkıb'ının kenarında «Hazreti Hünkârı Ekber'in saadetli dergâhında hâlâ Şadırvan-ın Şerif'in iki kadehi olup, biribiri içinde her biri 18 terekli büyük, biri dahi anın içinde küçük. Ol Havz-ı Şerif, 18 terekli olan büyük havuz olduğu yine Türbe-i Şerif'te oturan Şerif bir zattan işittim. Onun benzeri, lâkin ondan küçük olarak birisi dahi Kütahya'da eski Germiyan Sarayı olan Mevlevî Dergâhında var imiş. Yine o zattan işittim. Hakikatini ancak Allah bilir» yazılı olduğunu bildirmiştir. Kütahya'da İshak Fakih Camii yanındaki uzunca taş duvarın bulunduğu yerden, II. Yakup Çelebi İmaretinin benzeri büyük bir şadırvanın bulunması dolayısıyla, Doç. Dr. Ara Altun da bu konuya kısaca temas etmiştir. Bk: Ara Altun, «Kütahya'nın Türk Devri Mimarisi», *Kütahya*, İstanbul 1981 - 1982, s. 436.

Kanaatimizce, Kütahya'daki Germiyanoglu II. Yakup Bey İmareti'nin şadırvanı ile Konya Mevlânâ Dergâhının şadırvanlarındaki göbek çanaklarının benzerlik dereceleri münakaşa edilebilir.

- (6) Ahmet Eflâki, *Âriflerin Menkıbeleri II*, İstanbul 1960, s. 306 - 307.
 (7) Nasûhü's-Silâhî (Matrakçı), *Beyân-ı Menâzil-i Sefer-i Irâkeyn-i Sultan Süleyman Han* (Haz: Prof. Dr. H. G. Yurdaydın), Ankara 1976, Lev. 17 a.

tir (8). Bu resmin çok yakın bir benzeri de Amerika'da bir koleksiyonda bulunmaktadır (9). Bu resimde şadırvan, daha büyük ve detaylı gösterilmiştir (Res. 6).

Dergâh şadırvanının eski durumu ve biçimi hakkında tahmin yapmamıza imkân veren, mevcut kalıntılar arasında, suluklu kitabe taşı bilhassa ayrı bir önem taşımaktadır. Çünkü bu tip şadırvan sulukları ilk defa XVI. yüzyılın ortalarında, Mimar Koca Sinan tarafından inşa edilmiş eserlerde görülmektedir (10). Susayan insanların rahatça su içmelerini temin amacıyla, dilimli ya da düzgün yüzeyler hâlindeki şadırvan kenarlarından birinin üzerine, haznenin mermer veya bronz kafesleri arasına yerleştirilen bu suluklu panoların yapımına, XVIII. yüzyıla kadar devam edilmiştir. Kanaatimizce, eski şadırvanın hazne kenarlarından birinin üstünde yalnızca bir manzûmeyi ihtiva eden kitabe taşı 1595 yılında yapılan bir onarım esnasında eklenen bir musluk ve çanak ile Mimar Sinan'ın İstanbul'da başlattığı modaya uydurulmuş olmalıdır. Nitekim yine Mimar Koca Sinan tarafından inşa edilen Konya - Karapınar'daki Sultan II. Selim Camii'nin şadırvanına da, aynı tarihte ve benzer biçimde bir suluklu onarım kitabesi yerleştirildiği görülmektedir (11). Mevcut tarihi resimler, şadırvanın en geç XVIII. yüzyıldan bu yana, sütunlara müstenit külahlı bir örtü ile muhafaza altına alındığını göstermektedir. Bugün sadece fotoğrafları ve bazı parçaları kalmış bulunan, kemerli ahşap örtünün, kitabe taşında yazılı olan 1868 tarihli ihya sırasında inşa edildiği kesinlikle söylenebilir.

Dikkate değer bir başka husûs da, son onarım veya ihya kitabesinde «Bu şadırvanı ihya kıldı bu tarz üzre bimanend/Cenâb-ı Pir'e tâzimen o Sultan-ı felek dergâh» şeklindeki bir ifadedir. Bu, bize Konya'da benzer biçimde yapılmış şadırvanlarla, Dergâh şadırvanını mukayese imkânı sağlamaktadır. Çünkü Konya'da, bilhassa örtü şekli bakımından Dergâh şadırvanına benzeyen birkaç şadırvanın daha mevcut olduğu, 1900 - 1940 yılları arasında çekilmiş fotoğraflarından anlaşılmaktadır. Dergâh şadırvanının, manzumede söylendiği gibi «bimanend» yani benzersiz olması için ondan yani

(8) Bk: Şehabettin Uzluk, *Mevlevilikte Resim, Resimde Mevleviler*, Ankara 1957, Res. 142.

(9) Bk: A. Süheyl Ünver, «Birleşik Amerika'da Mevlevilik», *Tarih Coğrafya Dünyası*, C. 2, Sayı: 12, 15 Aralık 1959, s. 471.

(10) Bk: Yılmaz Önge, «Türk Su Mimarisinde Suluk Adını Verdiğimiz Çeşmeler», *S. Ü. Edebiyat Fakültesi Dergisi I*, Konya 1981.

(11) İbrahim Gündüz, *Bütün Yönleriyle Karapınar*, Konya 1980, s. 17.

1868 tarihinden önce yapılmış şadırvanlarda görülmeyen bazı özellikler taşıması gereklidir. Bu özelliklerin başında ise, şadırvanın örtü şekli gelmektedir. Benzer biçimdeki örtülü örnekler arasında, inşa tarihlerini kesinlikle tesbit edemediğimiz, fakat Dergâh şadırvanından sonra yapıldığını tahmin ettiğimiz **Üzümpazarı şadırvanı** ile **Hükümet Meydanındaki şadırvan** haricinde, 1216/1878 tarihli **Aziziye Camiinin şadırvanı** (12) ve 1318/1900 tarihli **İhtisap şadırvanı** (13) sayılabilir. Yapılış tarihleri daha eski olmakla birlikte, 1227/1812 tarihli **Kapı Camii şadırvanı** (14) ile 1229/1814 tarihli **Şerafeddin Camii şadırvanlarında** (15) ise, Dergâh şadırvanındakine benzer örtülerin sonradan eklendiği anlaşılmaktadır. Ne yazık ki, Mevlânâ Dergâhının şadırvanı ile başlayan ve Konya'da bir devrin mimari modasını temsil eden bu örtü örnekleri, peşpeşe yıkılıp yok olmuş; Şerafeddin, Üzümpazarı şadırvanları gibi bazılarının korunabilen alt yapıları başka yerlere taşınmıştır. Kapı Camii ve Aziziye Camii şadırvanları ise, maalesef alt yapılarıyla birlikte tamamen yok edilmiştir.

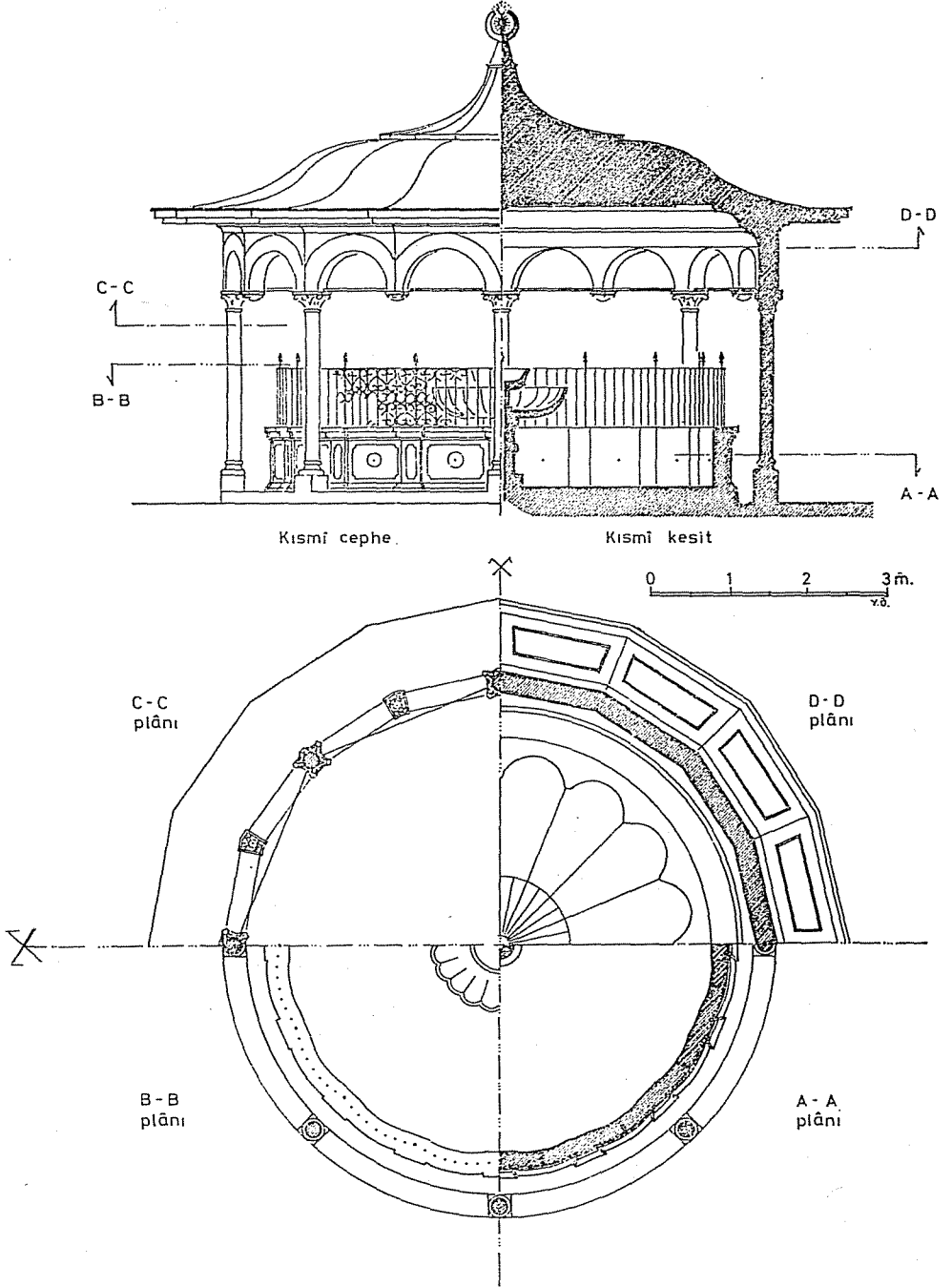
Mevlânâ Dergâhının bu orijinal şadırvanını eski şekliyle ihya için, Bölümümüzdeki öğretim elemanlarının yardımıyla, bir restorasyon projesi ve taşıyıcı sistem maketi hazırlanmıştır. Bunun gerçekleşmesi için çalışmalara da önümüzdeki günlerde geçilecektir.

(13) Mehmet Önder, a.e., s. 65.

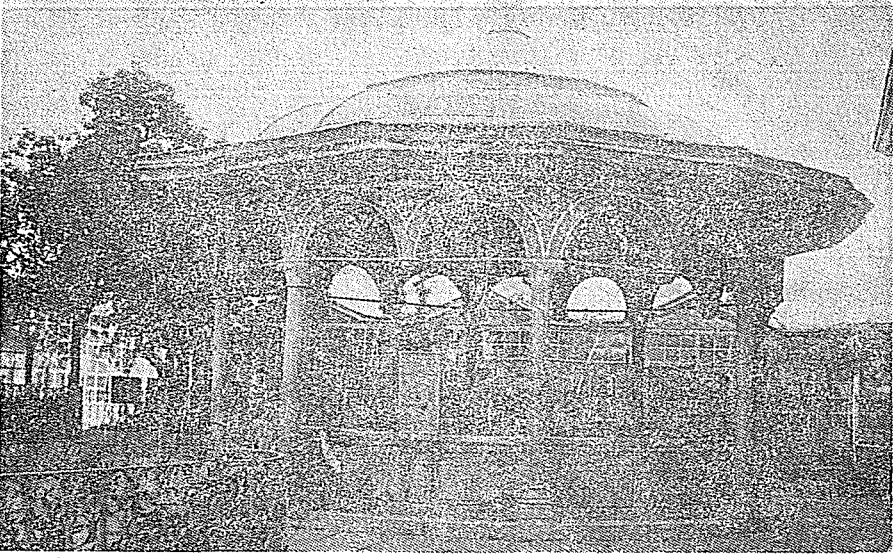
(14) M. Önder, a.e., s. 48 - 49. Kubbeli örtüsünü koruyan Konya şadırvanlarının günümüze kalabilmiş son temsilcisi olan Konya Kapı Camiinin şadırvanı da, 1978 yılında, yerine güya daha mükemmelini yaptırmak isteyen, millî kültürden yoksun, fakat zengin bir Konyalı tarafından maalesef yıktırılmış; kitabesi de yok edilmiştir.

(15) M. Önder, a.e., s. 49 - 50.

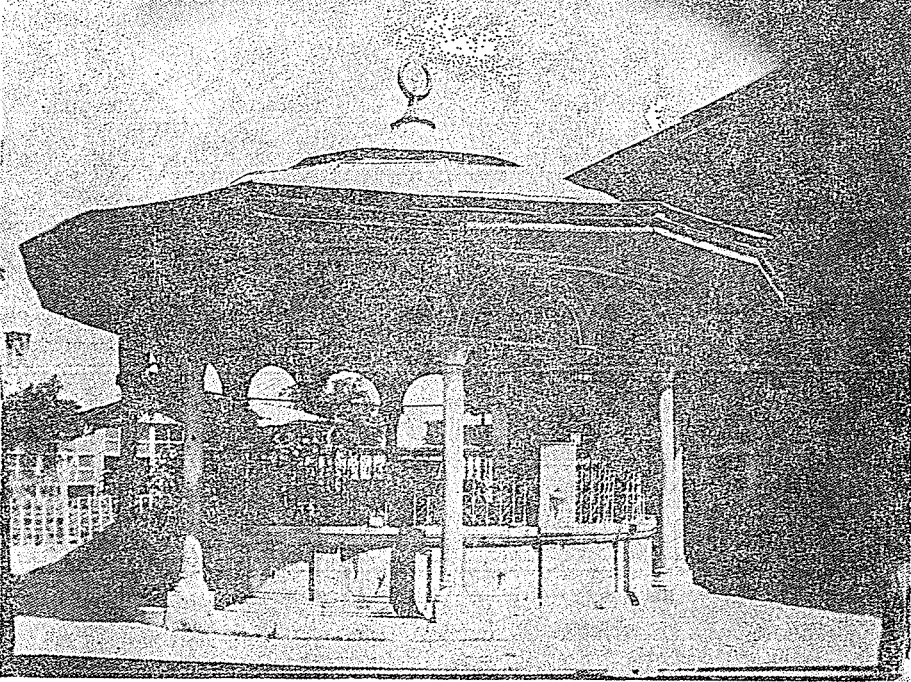
MEVLÂNÂ DERGÂHININ ŞADIRVANI



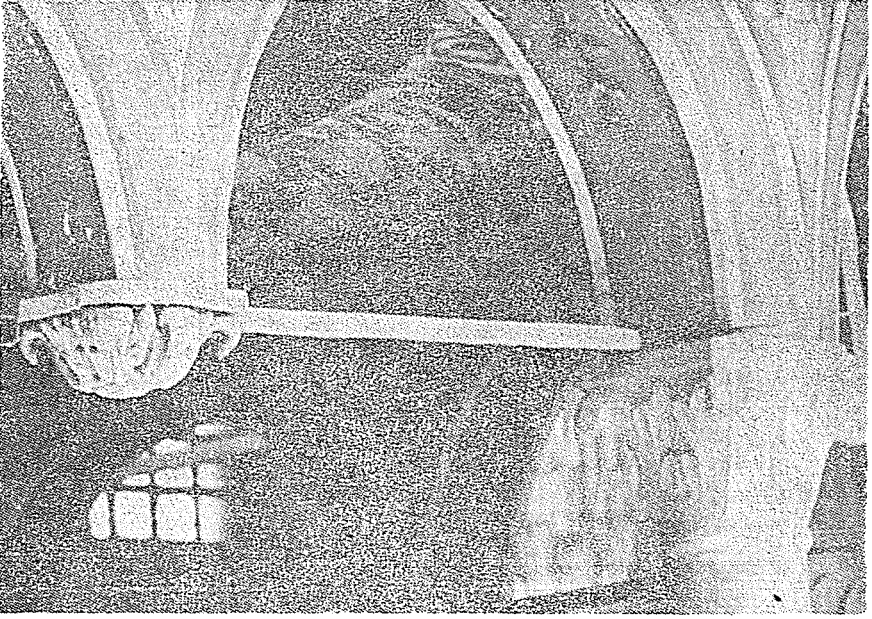
Şekil : 1



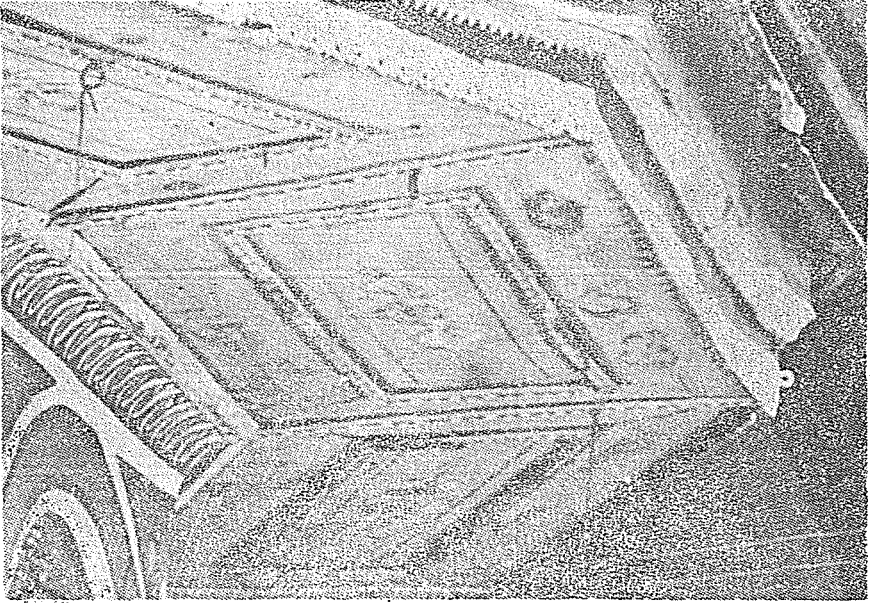
Resim : 1 - Dergâh Şadırvanının eski hâli
(Sayın Mehmet Önder'den)



Resim : 2 - Dergâh Şadırvanının eski hâli
(Konya Müzesi Arşivinden)



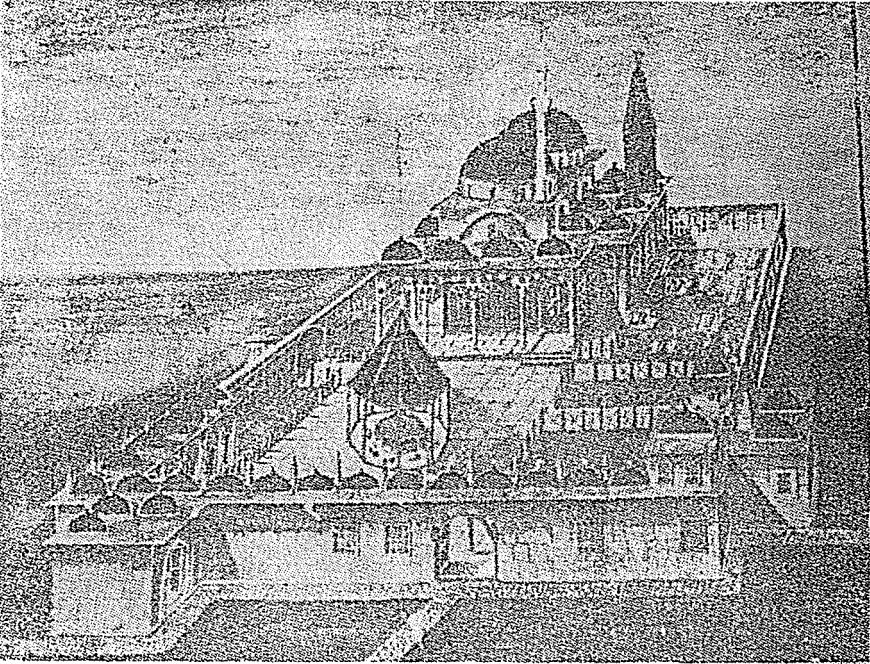
Resim : 3 - Şadırvan örtüsünü taşıyan sütun başlıkları ve kemer püskülleri
(Konya Müzesi Arşivinden)



Resim : 4 - Şadırvanın saçak altı nakışları
(Konya Müzesi Arşivinden)



Resim : 5 - Suluklu şadırvan kitabesi



Resim : 6 - Dergâha ait eski bir gravür
(Ord. Prof. Dr. A. Süheyl Ünver'den)