



Ege Üniversitesi Edebiyat Fakültesi Yayınları

ARKEOLOJİ - SANAT TARİHİ DERGİSİ

I

İZMİR - 1982

1978 - 79 ve 1981 YILI SAMSAT KAZILARINDA BULUNAN İSLAM DEVİRİ BULUNTULARIYLA İLGİLİ İLK HABER

Gönül Öney *

Samsat, aşağı Fırat bölgesinde Orta Doğu Teknik Üniversitesinin yönettiği Atatürk Barajı kurtarma kazıları projesinin en büyük höyüğüdür. Tamamen baraj gölü altında kalacak olan geniş alanda çeşitli Türk ve yabancı bilim adamlarının kazıları vardır. Höyük Adıyaman'ın Samsat kazasında, Fırat nehrinin batı yakasında, deniz seviyesinden 500 metre kadar yükseklikte yer alır. Büyüklüğü yaklaşık olarak, kuzey-güney doğrultusunda 250 m. uzunluğunda, doğudan batıya 150 m. genişliğinde ve ovadan 50-60 m. yüksekliktedir. Üstünde bugün bir yerleşme yoktur (Res. 1).

Anıtsal höyük güney-doğu Anadolu'nun çok çeşitli yerleşme tabakalarına sahip en önemli merkezlerindedir. Dümdüz bereketli ovada bütün heybeti ile yükselir. Burası Fırat'ı geçişte ana merkezlerden biridir. Tarihte Samosata, Sumaisât (islâmî devirde) olarak anılır. Satih seramik buluntularına göre geçmişi M.Ö. 5000-3000 yıllarına kadar uzanır. Samsat, I. Antiochus'un (M.Ö. 69-34) Komagene krallığının en önemli askerî merkezlerindendi ve çeşitli kervan yollarını birbirine bağlamaktaydı.

Samsat konumunun önemi nedeniyle yüzyıllar boyu çeşitli devletlerin istilâsına uğradı ve hep el değiştirdi. Hitit, Hurri, Asur, Urartu, Babil, Arami, Med, Pers, Yunan, Roma, Bizans, Ermeni, Haçlı, Emevi, Abbasi, Selçuklu, Artuklu, Eyyubi, Moğol, Memluk medeniyetleri devir devir bu bölgeyi etkiledi (1).

Konumuz islâmî eserler olduğundan kısaca bu çağlara bakalım. İlk kez 7. yüzyılda Arapların istilâsı ile islâm hakimiyetine giren Samsat, 814 yılında Abbasi halifesi Amr devrinde Abbasilere bağlanır ve kale du-

(*) Prof. Dr. Ege Üniversitesi, Edebiyat Fakültesi, Arkeoloji-Sanat Tarihi Bölümü'nde öğretim üyesi.

(1) T. Goell, «Samosata Archeological Excavations», Turkey, 1967. *National Geographic Society Reports* 1967. Projects. Washington D.C. 1974. s. 85.

varları onarılır (2). 856 da III. Michael Samsat üzerinden Amida'ya (Diyarbakır) kadar uzanır ve kaleyi tahribeder. Bunu 859, 872, 1030 ve 1070 de Bizans akınları ve yerleşmeleri izler (3). 10. yüzyılda Samsat'ın Malatya ile birlikte önemli bir Abbasi merkezi olduğu bilinir (4). İslâm coğrafyacıları ve tarihçileri Samsat'tan «çok sağlam bir kale» olarak bahseder. Emevi ve Abbasi devirlerinde Sumaisât olarak anılır (5). Abbasi tarihçilerinden Mas'udi (943) Samsat'tan «Toprak Kale» olarak söz eder (6). İrtakri (951) suyunun Fırat'tan temin edildiğini söyler (7). Daha önce burada mevcut olan Roma devri su kanallarının İslami devirde kullanılmaz oldukları anlaşılmaktadır.

Samsat ilk kez 1097/98 de Türklerin eline geçer (8). Franklar ve Ermeniler kaleyi almak için boşa giden çeşitli akınlar yapar. 12. yüzyıl başlarında Samsat'ın Ermeni ve Franklar arasında sürekli el değiştirdiğini görüyoruz (9). 1114 yılında Samsat büyük bir zelzelede harabolur (10). Bunu yine Frank ve Ermeni hakimiyetleri izler. 1150 de Mardin Artuklularından Timurtaş, Samsat'ı Frank'lardan alır (11). I. tabaka kazı buluntuları Artuklu devriyle başlamaktadır. 1170 de Suriye'deki büyük deprem Samsat'ı da etkiler. Bunun sonucu kale yenilenir (12). 1188 de Selahattin Eyyubi'nin Samsat'ı almasıyla Eyyubi dönemi başlar (13). 1238 de bu bölgenin Selçuklu hakimiyetine girdiğini görüyoruz (14). Samsat buluntuları 13. yüzyıl ortalarından itibaren azalmaya başlar ve 14. yüzyılda son bulur. Bu yöreye bu çağlarda hakim olan Memluk'luların zelzeleden harabolmuş Samsat'a ilgi göstermedikleri ve bölgeyi Ger-

(2) H. Hellenkemper, *Burgen der Kreuzritterzeit in der Grafschaft Edessa und im Königreich Kleinarmenien*. Geographica Historica I. Bonn 1976. s. 74.

(3) H. Hellenkemper, a.g.e., s. 74. Ayrıca, E. Honigmann, *Die Ostgrenze des Byzantinischen Reiches von 363 bis 1071 nach griechischen, arabischen, syrischen und armenischen Quellen*. Brüksel 1935, s. 58, 75, 77, 78, 134, 143 (kitabın türkçe çevirisi F. İşıltan, *Bizans devletinin doğu sınırı*, İstanbul 1970).

(4) H. Hellenkemper, a.g.e., s. 74.

(5-7) T. Goell, a.g.e., s. 92, 93.

(8) (Urfalı Matheus) *Chronique de Mathieu d'Edesse (962-1136) avec la continuation de Gregoire le Prêtre jusqu'en 1162*. Fransızca tercümesi E. Dulaurier, Paris 1858. s. 105.

(9) Urfalı Matheus. Fransızca tercümesi E. Dulaurier, s. 110-113. Ayrıca bk. H. Hellenkemper, a.g.e., s. 75.

(10) H. Hellenkemper, ay. yer.

(11) Urfalı Matheus, Dulaurier çevirisi s. 109.

(12) H. Hellenkemper, a.g.e., s. 76.

(13) H. Hellenkemper, ay. yer. Ayrıca C. Cahen. *Pre - Ottoman Turkey*. New York 1968, s. 123-132.

(14) H. Duda, *Die Seldschuken Geschichte des Ibn Bibi*. Kopenhagen 1959. s. 206, 207, 216. Ayrıca bk. C. Cahen, a.g.e., s. 134, 240.

ger ve Kâhta'dan yönettikleri anlaşılmaktadır.

I. tabaka Samsat buluntuları yukarıda kısaca değinilen 12-13. yüzyıl devirlerine paralel örnekler vermektedir. Bunu izleyecek II. islâmî tabakada (muhtemelen 9 - 12. yüzyıl başı), islâmî malzeme yanısıra Bizans, Frank, Ermeni eserlerinin bulunacağı doğaldır.

Samsat'ta ilk kez 1964 yılında batı yamacında bir sondaj yapan Amerikalı arkeolog Theresa Goell, daha sonra 1967 yılında, çeşitli Amerikan kuruluşlarının yardımıyla üç ay süren bir kazı yaptı (15). Bu kazıda höyüğün ortasından enlemesine bir çukur kazıldı I. tabakada özellikle para, cam ve seramik buluntuları, merkezin islâm arkeolojisi için ne denli önemli olduğunu ortaya koydu.

Kazıda saray mutfağı, kiler olarak tanımlanan kısımlar ve çeşitli girift odalar bulundu. Theresa Goell'in bulduğu malzeme bugün Gaziantep, Adıyaman ve Ankara Arkeoloji müzesi depolarındadır. Kazı sürdürülemezince höyük ve depolardaki buluntular uzun yıllar unutuldu. Maalesef bu buluntular henüz ayrıntılı bir şekilde yayınlanmadı.

1978 - 79 yıllarında Orta Doğu Teknik Üniversitesinin gerçekleştirdiği Aşağı Fırat bölgesi kurtarma kazıları projesinde bu önemli höyüğün kazısını ünlü arkeologlarımızdan Dil ve Tarih Coğrafya Fakültesi Öğretim üyesi Prof. Dr. Nimet Özgüç üstlendi. Olağan üstü bir coşkuyla çalışan kazı heyetine beni de alan sayın Prof. Özgüç'e teşekkürü borç bilirim. 1978 kazısı Ekim ayında az imkânla, organizasyonla ve dört karelik bir alanın açılmasıyla gerçekleşti. Buluntular 12. yüzyıl ortası - 13. yüzyıl sonu islâmî devirdendi. Bir küçük küp ve iki kandil dışında bol miktarda sırlı ve sırsız seramik fragmanı ve cam parçaları, bir kez daha merkezin önemine işaret ediyordu.

Açılan 13 kareden çıkarılan I tabaka buluntuları özellikle islâm devri (12. yüzyıl ortası - 13. yüzyıl sonları) seramik ve camlarıyla ilgilenen araştırmacıları heyecanlandıracak düzeydedir. Cam ve seramik buluntularıyla aynı devirlere tarihlenen çeşitli Artuklu, Selçuklu, Eyyubi ve erken islam devri paraları eserlerimizin daha kesin sınırlar içinde tarihlenmesine yardım etmektedir. Paralar sayın İbrahim ve Cevriye Artuk tarafından yayına hazırlanmaktadır. Samsat kazısı ilk kez 12. - 13. yüzyıllara ait bir kale saray yerleşmesi konusunda ip uçları vermektedir. Mimari değerlendirme Doç. Dr. Metin Ahumbay tarafından yayınlanacaktır. İs-

(15) T. Goell, «Samosata Archeological Excavations.....» ayrıca T. Goell, «Samosata». *News Notes. The Archeology Society of Staten Island and the Staten Island Society, Archeological Institute of America. Volume I. number 2. 1967. s. 3.*

lâm çağı seramiklerinin ince kesit değerlendirilmeleri, O.D.T.Ü. Restorasyon bölümü laboratuvarında sayın A. Çetin İdil tarafından yapılmıştır.

Samsat kazılarının sonuçlarını bilim dünyasına sunmak için Orta Doğu Teknik Üniversitesi tarafından yayınlanacak olan kitap Prof. Dr. Nimet Özgüç'ün genel değerlendirmesine bağlı olarak çeşitli bilim adamlarının çalışmalarını içerecektir.

Maalesef tahsisatın vaktinde verilememesi nedeniyle 1980 yılında kazı yapılamamıştır. 1981 yılı kazısı Ağustos-Ekim aylarında sürdürülmüştür. Bu çalışmalar da diğerlerine paralel çok ilginç sonuçlar vermiştir. Prof. Nimet Özgüç kazısının buluntuları Adıyaman müzesindedir. İleride, Theresa Goell tarafından bulunan malzemenin de buraya nakledilmesinde ve genel değerlendirmenin malzemenin bütünüyle yapılmasında büyük yarar vardır.

1981 yılında höyük üzerinde geniş bir alan açılmış, aşağı şehirde bir kare kazılmış, Urfa kapısı temizlenmiştir.

Seramiklere Genel Bakış

12. yüzyıl ortalarından 13. yüzyıl sonlarına kadar uzanan seramik buluntularının çeşitliliği Samsat'ın ortaçağ islam dünyasındaki önemine ve zenginliğine işaret eder. Şimdiye kadar Anadolu'da hiçbir merkezde böyle çeşitli ve bol islami devir seramik malzemesi bulunmamıştır. Malzeme büyük ölçüde aynı yüzyılların Suriye örnekleriyle benzerlik gösterir. Özellikle Hama, Rakka, Harran buluntularıyla paralellik dikkati çeker (16). Samsat'ın yakın doğudan çeşitli mallar, özellikle seramik ve cam ithal eden bir merkez olduğu anlaşılmaktadır. Seramiklerin Suriye geleneğinde, muhtemelen oradan gelen ustalarla bu yörede imal edilmiş olmaları da çok mümkündür.

Buluntular sırlı ve sırsız, süslü ve süssüz olmak üzere; küp, sürahi, testi, vazo, çanak, çömlek, tabak, kâse, kandil gibi bütün parçalar ve çok fazla sayıda fragman halindedir. Tip, teknik, form, bezeme açısından büyük çeşitlilik gösterirler. Bunlar çoğunlukla 12. yüzyıl ortası - 13. yüzyıl ortası Suriye Atabek, Eyyubi ve bugün halen çok az tanınan aynı devrin Anadolu Selçuklu - Artuklu seramiklerle benzerlik göstermekle birlikte, sır, hamur ve bazı desen farklılıklarıyla ayrılırlar. İlk kez çeşitli formlar bakımından tipolojik gruplar yapmak mümkün olmaktadır. Se-

(16) V. Poulsen, *Hama. Feuilles et Recherches* 1931-38. *Chapitre III. Bd. II. Les Poteries*. Copenhagen 1957. Figs. 420-424. 475-480.

ramikler, camlar Samsat'ın özellikle 12. yüzyıl ortalarından 13. yüzyıl ortalarına kadar Suriye ile çok sıkı ilişkide bulunduğunu ve en parlak devrini yaşadığını gösterir.

Söz konusu 12. - 13. yüzyıl Suriye ve Anadolu Selçuklu devri sırlı seramiklerini tekniklerine göre şöylece sıralayabiliriz.

Lüsterler : Lüsterlerin (sırlı seramiklerin %29 u) bol olarak bulunduğu dikkati çeker. Dört ana tipte görülürler. Bu tip seramiklerde astarlanıp fırınlanan eserler sırlandıktan sonra tekrar pişirilir. Üçüncü fırınlama lüster bezeme yapıldıktan sonra çok düşük derecede olur. Lüsterlerle özellikle irili ufaklı çukur kâseler yapılmıştır. Fragmanlardan anladığımız göre az miktarda ufak çömlek de mevcuttur. Bu eserlerde kirli beyaz ve kumlu hamur kullanılmıştır. Bütün Fırat boyunca bu tip kil yatakları vardır. Bu bakımdan kesin yer saptamak olanağına sahip değiliz.

En bol grubu beyaz lüsterler oluşturur. Bunlarda yeşilimsi şeffaf sır üzerine metal oksitleriyle kahverengi tonlarında lüster bezeme yapılmıştır. Desenler kaba şekilde işlenmiştir. Büyük ölçüde aşınmış, çoğunda seçilemeyecek durumdadır. Kırmızımsı kahverengi veya sarımsı kahverengi tonlarıyla çok stilize bitkisel desenler, enine halkalar, kufi yazı şeritleri işlenmiştir. Süsleme sadece kâselerin iç yüzündedir. Şeffaf yeşilimsi sır çok kalın, çatlaklı ve düşük kalitedir (17). Suriye örnekleriyle benzerlik gösteren bu lüsterler 12. yüzyıl sonu - 13. yüzyıl ortalarına aittir.

İkinci grup lüsterleri mavi süslü olanlar oluşturur (Res. 2). Bu örneklerde kirli beyaz kumlu hamur üzerine ilk fırınlamadan önce beyaz astar çekilmiş, şeffaf sır içine kobalt mavisi yollar, benekler çizilmiş ve fırınlanmıştır. Mavi renk sır içine karışmıştır. Kahverengi tonlarındaki lüster bezeme sır üstüdür. Lüsterle çoğu aşınmış stilize bitkisel şekiller, arabeskler, halkalar, kufi yazılar işlenmiştir. Kalın sır yine kirli beyaz, yeşilimsi ve düşük kalitedir. Bu gruptan yassı geniş kenarlı büyük çukur tabaklar ve ufak çömlekler yapılmıştır. Eserlerin sadece iç yüzü bezenmiştir. Hamurları aynı şekilde kirli beyaz ve kumludur. 12. yüzyıl sonu - 13. yüzyıl başı Suriye veya Güney doğu Anadolu yapımıdır (18).

(17) E. Grube, *Islamic Pottery of the eighth to the fifteenth century in the Keir Collection*. London 1976. s. 150-156, 276. Figs. 98, 222.

Kıyasla, E. Atıl, *Art of the Arab World*. Freer Gallery of Art. Washington D.C. 1975, s. 42-49.

(18) Kıyasla. E. Atıl, a.g.e., s. 80-84. Fig. 34-36. A. Atıl, *Ceramics from the world of Islam. Freer Gallery of Art Fifteenth Anniversary Exhibition, III*. Washington 1973. Fig. 63-67. s. 141-149.

Üçüncü grup lüsterler patlıcan moru sırlıdır (Res. 3). Kirli beyaz, kumlu hamur üzerine astar, sonra da sır kullanılmıştır. Kahverengi-sarı tonlarındaki lüster bezeme çok aşındığından birçok örnekte seçilmez. Bu tip lüsterler, birinci grupta olduğu gibi küçük çukur kâseler halindedir. Süslemeler aynı şekilde enine yollar, kufi yazılar, stilize yapraklardan oluşur, oldukça kaba ve sadedir (19). 12 - 13. yüzyıl Suriye Hama bölgesi örneklerine benzerler.

Dördüncü grup lüsterler aynı tip kirli beyaz kumlu hamur üzerine beyaz astarlı ve şeffaf kobalt mavisi sırlıdır. Lüster bezeme kahverengi sarı tonlarında sır üstünde, çok stilize bitkisel şekiller, kufi yazılar şeklinde işlenmiştir. Lüster bezeme bütün örneklerde çok aşındığından zor seçilir. Kapların dış yüzü süssüzdür. Diğer örneklere göre çok daha az sayıda ve sadece ufak fragmanlar halinde bulunmuşlardır. Benzer seramikler özellikle 13. yüzyıl ikinci yarısında Suriye'de görülür (20). Samsat örneklerinin ender oluşları nedeniyle Suriye'den gelme olduklarını söyleyebiliriz.

Sözü edilen dört grup lüster dışında, sadece birkaç fragman halinde 9-10. yüzyıl Abbasi devri Irak ve 12. - 13. yüzyıl ortası İran Selçuklu devri lüster seramiği bulunmuştur. Çok daha üstün kaliteli ve ince bezemeli olan bu fragmanların benzerlerinin ilerdeki kazılarda daha bollaşacağını sanıyoruz.

Sgraffito tipi seramikler : Bu seramikler Samsat'ta oldukça yoğun bir grup oluşturur. Hamurları çoğunlukla kırmızı kiremit renklidirler. Daha az olarak kahverengi, gri, devetüyü renkli olanlar da vardır. Bu seramiklerde ilk fırınlamadan önce beyaz astar kullanılmıştır. Bezeme astarı kazıyarak çizilir. Şeffaf, yeşilimsi kalın sır içine bezemeyi zenginleştirmek üzere koyu yeşil, kahverengi, kirli sarı sır karıştırılır (21). Tek renkli sarı, yeşil, kahverengi olanlar enderdir. Sgraffito bezemeli küp, testi, çanak, kâse gibi eserler yapılmıştır (Res. 4). Soyut kıvrımlar, bitkisel şekiller bazen de insan veya soyut hayvan figürleriyle bezelidirler. Bunların Anadolu yapımı olduğunu söyleyebiliriz.

Sgraffito seramikler genel olarak orta çağ islam ve Ermeni, Gürcü sanatında en yaygın türdür. Bu nedenle kesin yapım yerlerini ve devrini

(19) V. Poulsen, *a.g.e.*, s. 150.

(20) Kıyasla. E. Grube, *The World of Islam*, New York - Toronto, s. 54, Fig. 29. G. Fehérvári, *Islamic Pottery. A Comprehensive study based on the Barlow Collection*. London 1973. Pl. 61. no. 159.

(21) Orta çağ sgraffito seramikleri çok bol olarak Keban, Eski Kahta, Al Mina, Hama, Rusafa, Tarsus, Antakya kazılarında da bulunmuştur. Anadolu'da Bizans yerleşme tabakalarında da en tipik seramiklerdendir.

saptamak çok zordur. Samsat örnekleri daha çok 12. - 13. yüzyıl Suriye malzemesiyle paralellik gösterir.

Champlevé seramikler : Sgraffito seramiklere teknik olarak akraba olan bu seramikler Samsat'ta ufak fragmanlar halinde ve çok daha az olarak bulunmuştur. Kiremit rengi, bazıları da gri renkte sert hamurlu olan bu fragmanlarda şeffaf renksiz sır altında kalın beyaz astar vardır. Bezeme ilk fırınlamadan önce astarı, bazen de hamuru kazıyarak işlenir. Çukur kısımlar kahverengi veya siyah boyalıdır. Genellikle soyut bitkisel motiflerle bezenmişlerdir. Anadolu'da çok sık bulunan bu seramikler 12. - 13. yüzyılın tipik örneklerindedir. Benzer malzeme Korucutepe kazılarında da bol olarak bulunmuştur (22).

Rakka Tipi şeffaf sır altına siyah, mavi, kahverengi bezemeli seramikler : Bu tipte, kirli beyaz kumlu hamur astarlanarak fırınlanmıştır. Bezeme kobalt mavisi, siyah, fes rengiyle işlenerek kurutulduktan sonra yeşilimsi şeffaf sırla sırlanarak fırınlanmıştır (Res. 5). Çok kalitesiz olan sır çoğunlukla çatlak durumdadır. Bu tipten çukur kâselere ait oldukları anlaşılan bol fragman ve bir kaç bütün kâse bulunmuştur. Eserlerin iç yüzü geometrik çerçeveler içinde soyut yaprak ve çiçeklerle, kenar bordürlerinde kufi yazıdan gelişen soyut harflerle süslenmiştir.

Benzer seramikler 12. yüzyıl sonu 13. yüzyıl başlarında Suriye'de Rakka, Hama ve Rusafa'da bulunmuştur (23). Samsat örneklerinin bu bölgenin yapımı olması da mümkündür.

Rakka tipi firuze sır altına siyah bezemeli seramikler : Bu tip seramiklerde kirli beyaz ve kumlu hamur kullanılmıştır. Üst yüz astar yerine iyice cilâlanmış, fırınlamadan sonra siyah boyayla desenlendirilmiş ve şeffaf firuze sırla sırlanmış, tekrar fırınlanmıştır (Res. 6). Özellikle çukur kâselere ve tabakalara ait oldukları anlaşılan bol fragman bulunmuştur. 1981 kazısında kulpsuz ufak çömleklere ait parçalar da ele geçmiştir.

Bezeme iç yüze; stilize arabeskler, palmet yaprakları, bunlarla kaynaşan kufi yazılar, kufiden gelişen stilize bordürler, damlalar ve güneş ışınları gibi kabın içine doğru yönelen çizgiler halindedir (24). Benzer

(22) Ö. Bakırer, «Part VII. The Medieval Glazed Pottery.» The Excavations at Korucutepe, Turkey. 1968-70. *Journal of the Near Eastern Studies*. Vol. 33. no. 1. The University of Chicago. s. 96-108.

(23) E. Grube, *Islamic Pottery of the eighth to the fifteenth century.....* s. 168-276. Fig. 211-222.

(24) V. Poulsen, *a.g.e.*, s. 157-178, Fig. 494-589.

seramikler Suriye kazılarında da bol olarak bulunmuştur. Samsat örneklerinin bu bölgenin yapımı olması da mümkündür. Anadolu Selçuklu devrinde her bölgede fragman halinde bulunan en yaygın seramik türlerindedir. 1981 kazısında kobalt mavisi sır altına siyah bezemeli birkaç fragman da bulunmuştur. Çok ender olan bu örneklerin Suriye'den ithal edilmiş olduğunu sanıyoruz.

Tek renk firuze veya mor renkli seramikler : Bu tip seramiklerde kirli beyaz, kumlu hamur üzerine beyaz astar çekilmiştir. Fırınlamadan sonra şeffaf firuze veya mor sırla sırlanarak tekrar fırınlanmışlardır. Fragmanlar ince ve kalın, ufak ve büyük boyda çok çeşitli tipte çanak, çömlek halinde kullanıldıklarını göstermektedir. Sır tabakası oldukça kalındır. Bazı örneklerin iri kufi yazılar, palmet desenleriyle süslenmişleri görülmektedir. Ortaçağ islam sanatında en yaygın seramik türlerinden olan bu tip, tek renk sırlı eserler 13. yüzyıl Anadolu Selçuklu devrinde de çok yaygındır (25). Bu nedenle bu eserlerin de bu bölgenin yapımı olduğunu sanıyoruz.

Tek renk yeşil, sarı, kahverengi sırlı seramikler : Bu tip seramikler irili ufaklı fragmanlar ve bazı küçük kaplarla sırlı seramiklerin en kalabalık grubunu oluşturur. Astarlı ve astarsız olanları vardır. Özellikle koyu yeşil, açık yeşil ve zeytin yeşili olanları boldur. Bunlar firuze ve mor renklilerden daha kalın ve çeşitli hamur renklerine sahiptirler. Bu türden daha büyük boy küp, testi, vazo, çanak gibi eşyalar yapıldığı anlaşılmaktadır. Bütün islam ülkelerinde bol olarak rastlanan tek renk sırlı seramikler Anadolu Selçuklu döneminde de çok yaygındır (26). Samsat seramiklerinde çok farklı hamurlar ve çeşitli renkte sır kullanılması, bunların Anadolu'da muhtelif bölgelerden geldiğini gösterir.

Sırsız seramikler : Samsat seramiklerinin daha büyük bir bölümünü sırsız seramikler oluşturmaktadır. Bunların ufak bir bölümü, Suriye'de aynı çağın buluntularında olduğu gibi çok ince ve soyut hayvan figürleriyle veya bitkisel şekiller, kabaralar, yazılarla bezeli örneklerdir (27) (Res. 7). Ufak sürahi, ibrik, matra şeklindeki bu malzemenin çoğu kırık fragmanlar halindedir. Günlük kullanıma ile ilgili kaba işlenmiş kabacak bu alanda bugün bilinen en çeşitli ve yoğun buluntuları oluşturur. Çömlek, büyük küp, testi, çukur çanakların yanısıra ufak çukur kâseler, tabaklar v.s. görülür (Res. 8,9). Kırmızı, devetüyü, kahverengi, gri renkli

(25) G. Öney, *Türk Çini Sanatı*. İstanbul 1976, s. 41-48, 91, 121-123.

(26) G. Öney, *ay. yer.*

(27) G. Reitlinger, «Unglazed Relief Pottery from Mesopotamia.» *Ars Islamica*. Vol. XV. 1951. s. 11-22.

çeşitli tip hamurla işlenen bu seramikler çevrede yapılmış malzeme olmalıdır. Bazılarının üzerine siyah veya koyu kırmızı renkte kalın benekler veya yollarla yörenin özelliği olduğu anlaşılan bezeme yapılmıştır (28). Cıva, parfüm kabı, ağırlık gibi fonksiyonu tartışılan ve erken islam sanatında çok rastlanılan sivri uçlu, üstü yuvarlak şekül biçimli ve çok sert hamurlu fragmanlar da görülmemektedir (29).

Roma tipi «Terra Sigilata» seramiklerini taklit eden çok bol pipo fragmanı da bulunmuştur. Bunların çoğu hafif kabartmalarla süslenmiştir (30).

Samsat sırsız seramikleri 12. - 13. yüzyıl Anadolu'sunun günlük kullanma alanında mutfak v.b. eşya ile ilgili aydınlatıcı ilk toplu malzemesi olmaktadır. Bu bakımdan özellikle önem kazanır.

Camlar : Samsat kazılarında irili ufaklı fragmanlar halinde renksiz, açık mavi, kobalt mavisi ve yeşil renkli cam eşya ve fragmanlar bulunmuştur. Çeşitli cam bileziklerin, esans şişelerine benzer ufak şişelerin, kandillerin, süslü ince cam kadeh fragmanlarının bolluğu dikkati çeker. Bunların büyük bir kısmı süssüz ve kalın, renksiz veya mavi, yeşil renklidir. Çoğunlukla çeşitli formda büyük şişe, çanak ve kâselere ait fragmanlardır. Karınlarına sokulan çubukla taşınan ufak, yumurta biçimi yağ kandilleri de boldur. Kadehlerin, özellikle alta doğru daralan geniş ağızlı olduğu anlaşılır. Bu tipte düz kadehler ve karın kısmı kalın kabalı bordürle (Res. 10) veya emaye renkli boyamalarla, yıldızla işli arabesk, balık, palmet şekilleriyle süslü olanları görülmektedir.

İnce, altın yaldızlı bordürler içinde, mavi, beyaz, fes kırmızısı renklerle çok zarif şekilde işlenen emaye boyamalar büyük ölçüde aşınmıştır. Bütün bu süslü kadehlerin çok ince camdan yapıldığı görülür. Çoğu ufak fragmanlar halinde bulunmuştur. Emaye ve altın yaldız cam işçiliğinin merkezi 12. yüzyıl sonu ve 13. yüzyılda Suriye'de Şam ve Halep şehirleridir (31). Samsat emaye yaldız ve kabara süslü buluntularının Suriye kadar Anadolu yapımı olması da mümkündür.

(28) Bu tip seramikler Hama kazılarında da bulunmuştur. V. Poulsen, a.g.e., s. 268. Fig. 991-994. s. 278-280. Fig. 1064-1068.

(29) G. Féhervari, *Islamic Pottery*..... s. 115.

(30) Benzer pipolar Hama kazılarında da bulunmuştur. V. Poulsen, a.g.e., s. 270-280, Fig. 1068-1082.

(31) C.J. Lamm, *Mittelalterliche Gläser und Steinarbeiten aus dem Nahen Osten*. Berlin 1950. Taf. 92-97, 128, 130, 141, 146...

Sonuç

İslam ve Türk devri arkeolojisi çok ihmal edilmiştir. Özellikle 12. - 14. yüzyıl Orta çağ İslam ve Türk devri el sanatı ürünleri konusunda müzeler çok az malzemeye sahiptir. Aynı yüzyılların İran, Irak, Suriye, Mısır gibi komşu ülkelerinde olağan üstü seramik, cam, fildişi v.b. malzeme bilinirken, Anadolu'nun çok az ürüne sahip olması şaşırtıcıdır. Özellikle 12. - 14. yüzyıl Anadolu'sunun Artuklu, Selçuklu ve Beylikler devrinin olağan üstü mimari eserleriyle donandığını bildiğimizden, el sanatları alanındaki verimsizlik sanat tarihçilerini düşündürmektedir. Bu alanda, ileride gerçekleşecek kazılarla daha çok eser ve bilgi kazanılacağına inanıyoruz. Kubadabad kazılarından sonra (32) Samsat kazısı bu konuda ilk yoğun malzemeyi vermiştir. Stratejik önemli bir kale saray olan Samsat'ta lüks cam ve seramik eşya kadar, askerlerin ve hizmetkârların kullandıkları anlaşılan, günlük kullanma ile ilgili basit eşya da ele geçmiştir. Özellikle lüks eşya sayılan sırlı seramiklerin ve süslü camların aynı çağın Suriye malzemesiyle büyük benzerlik gösterdiği dikkati çeker. Mimari alanda da izlediğimiz bu beraberliğin el sanatı ürünlerinde de karşımıza çıkması doğaldır. Aynı gelenek ve teknik özelliklerle işlenen malzemenin, Suriye'den gelen ustalarla Anadolu'ya girdiğini kabul edebiliriz. Bütün bu eserlerin Suriye'den ithal edilmiş olması daha zayıf bir ihtimal görülmektedir.

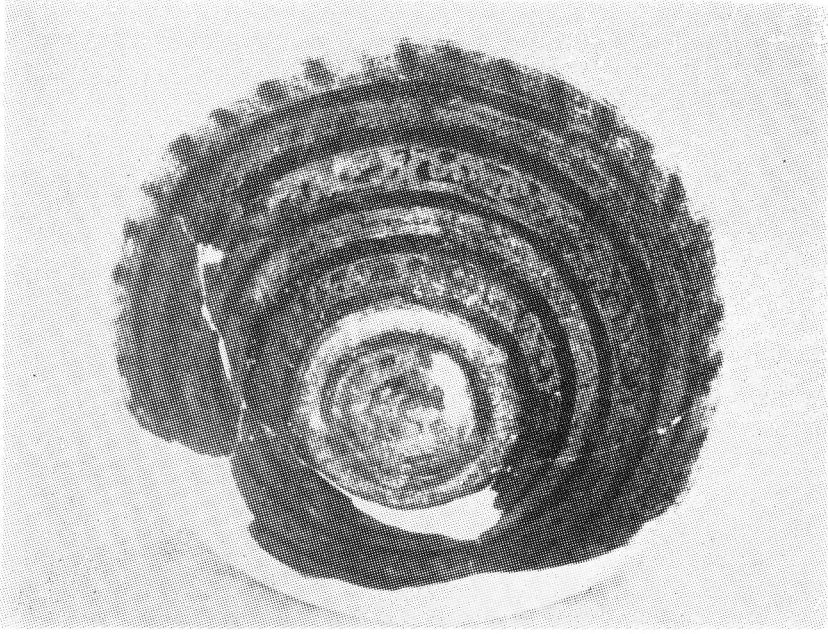
(32) K. Otto-Dorn, «Bericht über die Grabung in Kobadabad 1966.» *Arcäologischer Anzeiger*. Heft 4. 1969, Berlin. K. Otto-Dorn, «Die menschliche Figurendarstellungen auf den Fliesen von Kobadabad». *Forschungen zur Kunst Asiens. In Memoriam Kurt Erdmann*. Istanbul 1969.



Res. 1— Samsat Höyüğünün genel görünüşü.



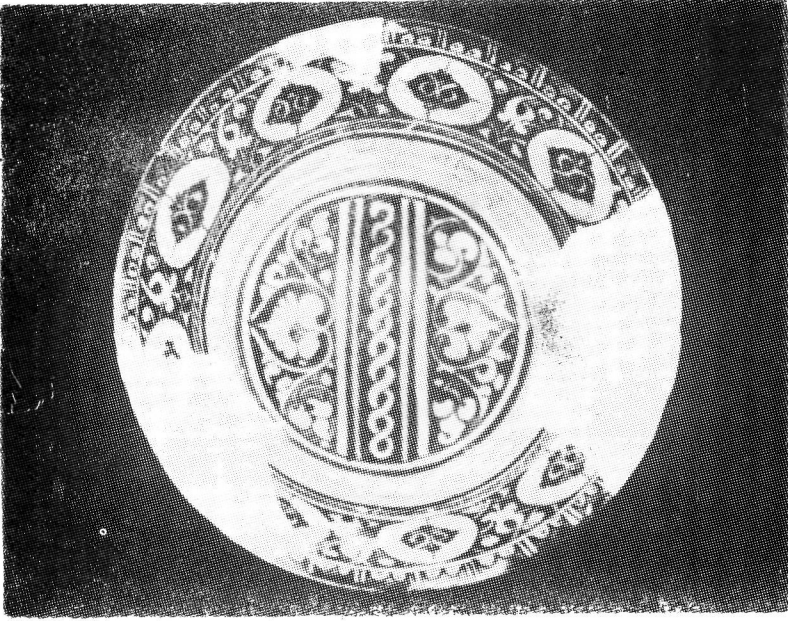
Res. 2— Mavi süslü lüster kâse.



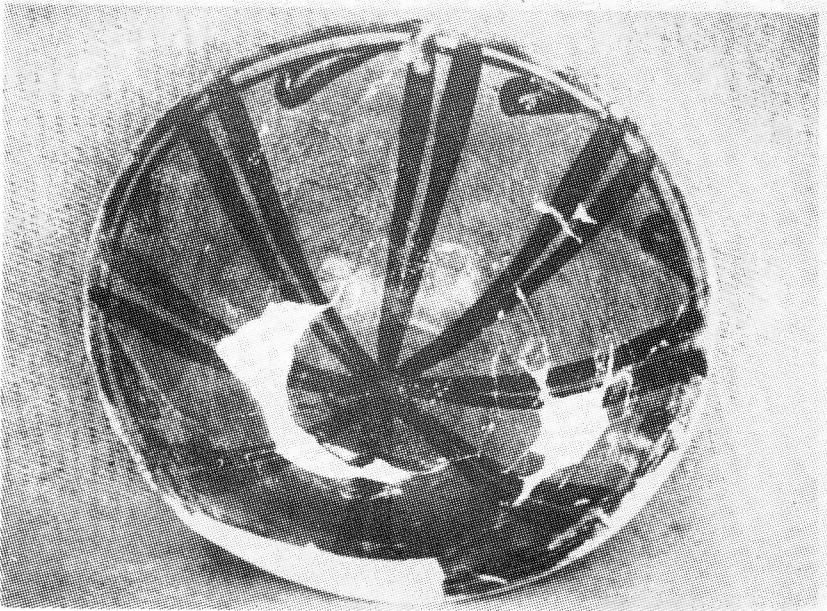
Res. 3— Patlıcan moru sırlı lüster kâse.



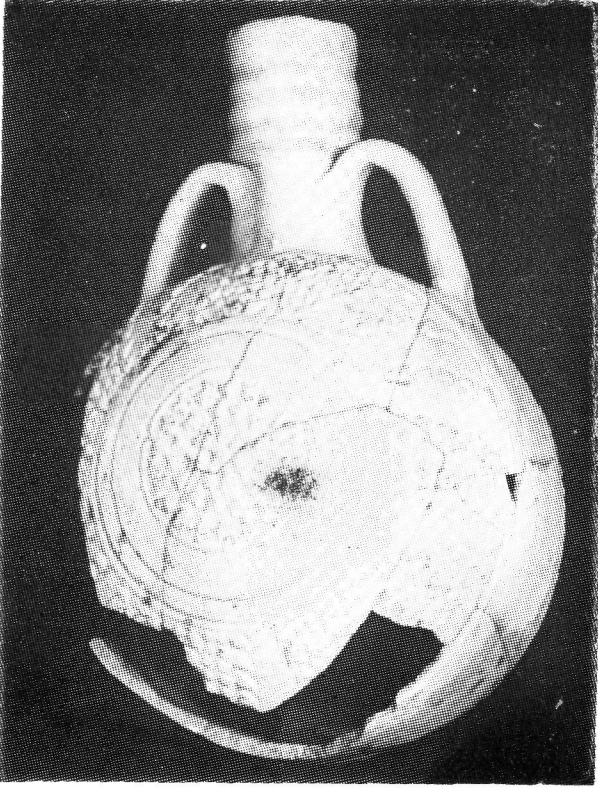
Res. 4— Sgraffito bezeli çömlek.



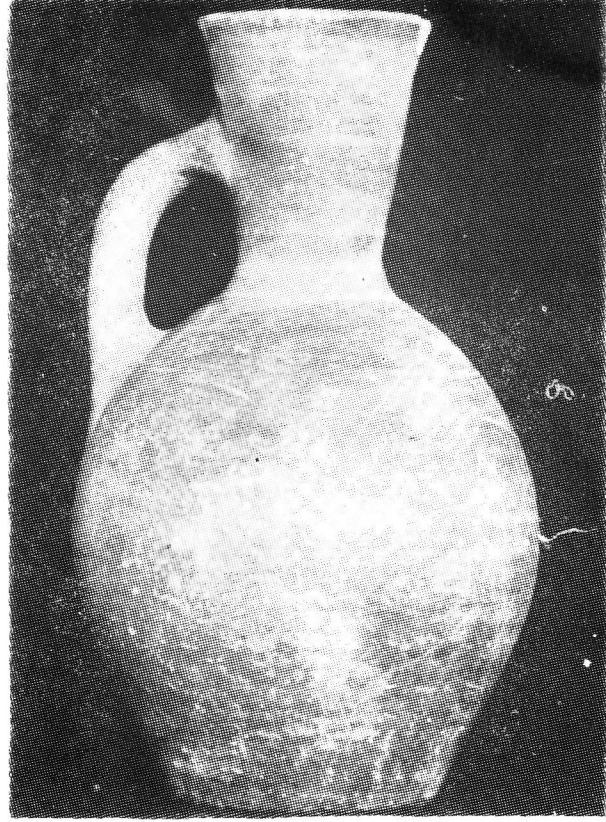
Res. 5— Rakka tipi, şeffaf sır altına siyah, mavi, kahverengi süslü kâse.



Res. 6— Rakka tipi, firuze sır altına siyah bezemeli kâse.



Res. 7— Baskı kabarıklarıyla süslü, sırsız matra.



Res. 8— Sırsız testi.



Res. 9— Üstü siyah boyalı sırsız çömlek.



Res. 10— Kabaralı bordürle süslü cam kadeh.