



T.C.  
KÜLTÜR BAKANLIĞI  
ANITLAR VE MÜZELER GENEL MÜDÜRLÜĞÜ

**XVI.**  
**ARAŞTIRMA SONUÇLARI**  
**TOPLANTISI**  
**I.CİLT**

**25-29 MAYIS 1998**  
**TARSUS**

## 18.-19. YÜZYILLARDA NİĞDE VE ÇEVRESİNDE HİRİSTİYAN DİNİ MİMARİSİ

Sacit PEKAK\*

Niğde ve çevresindeki, Osmanlı idaresi altında yaşayan gayrimüslim vatandaşların inşa ettiği, çoğu 18.-19. yüzyıllara ait kilise ve manastırlar, ilk kez 1988 yılında Ebru Parman tarafından yayınlanmıştır. Parman makalesinde, Niğde yakınlarındaki Hasaköy (Sasima), Konaklı (Misli/Misthi/ Musthila), Hamamlı (Gordiason), Kumluca (Aravan, Barnwa/Orbada), Fertek, Küçükköy (İlimason/İloson) ve Hançerliköy (Dermason/ Dylmusun/ Telmisos/ Termisos) yerleşimlerdeki çoğu anıtsal boyutlardaki kiliseleri ele almış, planlarını ilk kez yayınlamıştır<sup>1</sup>.

1997 yılında Niğde ve çevresindeki Parman'ın makalesinde yer almayan kiliseleri saptamak amacıyla, Kültür Bakanlığı Anıtlar ve Müzeler Genel Müdürlüğü'nün izni ile bölgede çalışılmış ve yukarıda adı geçen kiliselerin dışında, on üç yerleşimde (Harita), on sekiz yeni kilise saptanmış ve belgelenmiştir<sup>2</sup>. Böylece, Niğde ve çevresinde, 18.-19. yüzyıllarda inşa edilmiş kilise sayısı 25'e çıkmıştır<sup>3</sup>.

### 1. NİĞDE MERKEZ

Günümüzde Niğde merkezinde, biri cami olarak kullanılan üç kilise bulunmaktadır. Niğde'yi 19. yüzyıl sonunda gören Lebides<sup>4</sup> ve 20. yüzyıl başın-

\* Yrd. Doç. Dr. Sacit PEKAK, Hacettepe Üniversitesi Edebiyat Fakültesi Sanat Tarihi Bölümü Beytepe / ANKARA

(1) E. Parman, "Niğde Çevresi Araştırmaları", *Hacettepe Üniversitesi Edebiyat Fakültesi Dergisi*, Cilt 5/Sayı 2/ Aralık 1988, s.123-148

(2) Çalışmalarımız sırasında bakanlık temsilcisi olarak yardımlarını gördüğümüz Hamdi Ekiz'e teşekkürlerimi sunarım. Çalışmalarımızda bana büyük yardımda bulunan, planları çizen öğrencim Nihal Elvan'a, arazi çalışmalarımızı destekleyen Niğde Üniversitesi Rektörü Sayın Ramazan Taşdurmaz'a, gezilerimiz sırasında sabırla bizi köylere götüren Hüsamettin Bey'e ve her an yardım ve desteğini gördüğüm Niğde Müzesi Müdürü Erol Faydalı ile müze çalışanlarına teşekkürü borç bilirim.

(3) Bor'un güneyindeki Kavuklu Köyü'nde de bir kilisenin varlığı öğrenilmiş, ancak zaman yetersizliği nedeniyle bu köye gidilememiştir. 1998 yazında Bor'un güneyi araştırılacaktır.

(4) A.M. Lebides için bkz. F. Hild ve M. Restle, *Kappadokia, Charsianon und Lykandos, Tabula imperii byzantini*, Band 2, Wien 1981, s. 243

da Rott<sup>5</sup> üç kilisenin ismini vermektedir. Yazarların bildirdiğine göre, Niğde'de 1861 yılına kadar ayakta olan H. Prodromos Manastırı yıkılınca, yerine bu tarihte şehrin katedrali olarak bir kilise inşa edilmiştir. Yıkılan kilisenin paraklesionunda, rivayete göre, H. Anastasios, Kelsas, Tarasios, Antonios ve Basiliskos'un rölikleri korunmuştur. Şehirdeki ikinci kilise, günümüzde Ermeni Kilisesi olarak bilinen, eski H. Theodoros Manastırı'nın 1855 yılından sonra yenilenmesi ile H. Stephanos Kilisesi adını alan yapıdır. Lebides, şehrin güneyinde H. Anargyroi Pareklesionu adıyla bir diğer kiliseden bahsetmektedir.

*1) Niğde Kilise 1, (H. Prodromos Manastırı Kilisesi/ Rum Kilisesi)*

Niğde Kalesi'nin güneydoğu yamacında, Sungur Bey Camii'nin yanındaki büyük kilise olasılıkla, Lebides ve Rott'un bahsettiği, 1861'de yeniden inşa edilen H. Prodromos Manastırı'na ait kilisedir. Gerek büyüklüğü, gerek yakın çevresindeki, benzer inşa tekniği ile yapılmış binalar ve hepsinden önemlisi 1861 tarihli mermere kazınmış sekiz satırlık kitabesi gözönüne alındığında bu görüş kesinlik kazanmaktadır<sup>6</sup>.

Uzun yıllar Tekel deposu olarak kullanılan kilise son yıllarda boşaltılarak kaderine terk edilmiştir. Kilisenin yakınındaki, dönem özellikleri gösteren çoğu harap yapılar, burasının Niğde'nin en önemli kilisesi olduğunu kanıtlamaktadır.

Kilise üç nefli, tonoz örtülü bir bazilika'dır (Çizim: 1)<sup>7</sup>. Naosu üç yönden bir galeri kuşatmaktadır (Resim: 1). Aynı şekilde, kilisenin kuzey, güney ve batısını dolanan, çapraz tonozlarla örtülü bir narteks bulunmaktadır. Orta nefin tonozunda "İsa'nın Göğe Yükselişi", ayrıca duvarlarda Meryem, azizler ve meleklerden oluşan sahneler yer almaktadır.

*2) Niğde Kilise 2, H. Theodoros Manastırı, H. Stephanos Kilisesi (?)/ Ermeni Kilisesi (?)*

H. Prodromos Kilisesi'nin yaklaşık 150 m. güneydoğusundaki Eski Saray Mahallesi, Kible Sokak'ta daha küçük boyutlu bir diğer kilise, yöre halkınca Ermeni Kilisesi olarak adlandırılmaktadır (Resim 2). Lebides'in H. Theodoros Manastırı'na ait H. Stephanos Kilisesi olarak adlandırdığı kilise bu yapı olmalıdır. Uzun yıllar Niğde Belediyesi'nin deposu olarak kullanılan kilise günümüzde boştur. Üç nefli, tonoz örtülü bazilikal plana sahip kilisenin kuzeyinde bir paraklesion, batısında narteks bulunmaktadır. Doğudaki üç apsis düz bir duvarla sınırlanmaktadır. Yapının içinde kemer içleri ve duvarlarda, bitkisel motiflerden oluşan süslemeler görülmektedir.

(5) H. Rott, *Kleinasiatische Denkmäler aus Psidien, Pamphylien, Kappadokien und Lykien*, Leipzig 1908 s. 102

(6) Çalışmamız sırasında saptadığımız bazı kitabeleri çevirecek olan Ankara'daki Yunanistan Büyükelçiliği görevlilerinden Sayın Epaminondas Kosmas'a şimdiden teşekkür ederim.

(7) Sayfa sınırlaması nedeniyle tanıtılacak yapılarda ayrıntılı tasvir yapılamayacaktır. Aynı nedenle bazı yapıların planları, fotoğrafları ve kitabeleri/çevirileri verilememiştir; çalışmamızın tam metni başka bir yayımla tanıtılacaktır.

### 3) Niğde Kilise 3, Meryem Ana Kilisesi, Aşağı Kayabaşı/Begüm Camii

Niğde'nin eski şehir dokusunu koruyan en iyi bölgesi sayılabilecek Kayabaşı Mahallisi'nde, günümüzde cami olarak kullanılan üçüncü kilisenin, Levides'in bahsettiği Anargyri Pareklesionu olması mümkün görülmemektedir. Çünkü, Aşağı Kayabaşı Camii veya Begüm Camii olarak da adlandırılan kilisenin kitabesinde "Meryem Ana Kilisesi" adı geçmektedir. Kitabeden anlaşıldığına göre, yapının inşasına II. Mahmud Dönemi'nde, Konya Metropoliti Yuvakim zamanında 1831 yılında başlanmış, 25 Mart 1835 tarihinde bitirilmiştir. Üç nefli, tonoz örtülü bazilikal planlı kilisenin batısını 'U' biçiminde çapraz tonoz örtülü narteks kuşatmaktadır.

### II) BOR (POROS/BORİSSOS ?)

Niğde'nin 12 km. güneybatısındaki Bor'da günümüzde iki kilise bulunmaktadır. Rott<sup>8</sup>, kiliselerden birinin, isim vermeksizin 5 martire adandığını, Schweinitz<sup>9</sup> ise buradaki ikinci bir kilisenin 1900 yılı civarında inşa edildiğini belirtmektedir. Rott, kilisede kendilerine eski ikonlar gösterildiğini söylemektedir.

### 4) Bor, Kilise 1, Çığızlar Konağı/ Ermeni Kilisesi ?

Bor'un Orta Mahalle semtindeki kilisenin üzerinde bir konak bulunmaktadır. Yörede anlatılan öyküye göre, Borlu biri İstanbul'dan bir kız almıştır. Gelin, İstanbul ve Boğaz hasretiyle olsa gerek, kocasından Bor içinden geçen nehri gören bir ev yaptırmasını istemiştir. Karısını çok seven adam nehri en iyi gören yer olan kilisenin üzerine 1830'larda bir konak yaptırmıştır. Günümüzde kilise ve konak boştur (Resim 3). Üç nefli, tonoz örtülü bazilikal planlı yapının batısında çapraz tonoz örtülü narteks, güneyinde bir pareklesion yer almaktadır. Doğudaki üç apsis düz bir duvarla sınırlanmıştır. Yapının içinde, duvarlarda yer yer barok üslupta kalemişi bezemeler görülmektedir.

### 5) Bor Kilise 2

Bor'un Orta Mahalle semtinde, 29 ekim İlkokulu'nun yanında yer alan yapının kuzey cephesindeki giriş kapısı üzerinde Karamanlıca kitabe, kitabenin üzerindeki sivri kemer içinde yuvarlak bir madalyonun içi ve yanlarında meleklerin yer aldığı kabartma bir levha yer almaktadır. Madalyonun içinde bir yazıt bulunmaktadır (Resim 4)<sup>10</sup>.

Üç nefli, tonoz örtülü bazilikal planlı kilise 1950-1975 tarihleri arasında sinema olarak kullanılmıştır. Galeriye localar ve makine dairesi eklenmiştir

(8) Rott 1908 (bkz. Dipnot 5), s. 98 Hans-Hermann Graf von Schweinitz, *In Kleinasien Ein Reitausflug das Innere Kleinasien im Jahre 1905*, Berlin 1906, s. 100

(9) Hans-Hermann Graf von Schweintz, *In Kleinasien. Ein Reitausflug durch das innere Kleinasien im Jahre 1905*, Berlin 1906, s. 100

(10) Bu levha 1998 yılı kışında yerinden sökülerek çalınmıştır.

Sinema olarak kullanıldığı dönemlerde tavanı telisle kaplanmıştı. Yöre halkının verdiği bilgiye göre, kilise sinemaya dönüştürülürken içindeki freskoların üzeri boyanmıştır. Yapı daha sonra uzun süre Bor Belediyesi'nce depo olarak kullanılmıştır; günümüzde narteksi bölünerek dükkanlar oluşturulmuştur.

### III) YEŞİLBURÇ

Niğde'nin birkaç km. kuzeybatısındaki Yeşilburç'ta derin bir vadinin doğu yamacındaki kilise günümüzde cami olarak kullanılmaktadır (Resim: 5).

#### 6) Yeşilburç Kilise

Kilisenin batısındaki naosa giriş kapısı üzerindeki oniki satırlık kitabesine göre Sultan Selim Dönemi'nde, Konya Metropoliti Kinlos Dönemi'nde, Diakoz Stephanos tarafından 1807 yılında tamir edilmiştir. Ancak, kitabenin üzeri defalarca boyanmış, harflerin içi dolmuş ve okunması güçleşmiştir. Üç nefli, tonoz örtülü bazilikal planlı yapının doğudaki apsislerin önü içten örülerek imam için lojmana dönüştürülmüştür. Kilisenin güneydoğusunda bir çan kulesi bulunmaktadır.

### IV) BALLI (Madala ?)

Niğde'nin 8 km. kuzeyindeki Ballı Köyü'nde, köylülerce depo olarak kullanılan kilise ve yakınındaki aynı dönemde yapıldığını düşündüğümüz okul binası Ballı'nın 19. yüzyılda önemli bir yerleşim olduğunu kanıtlamaktadır. Kilisenin kuzeydoğusunda, kayaya oyulmuş kilisenin sadece apsis ve içindeki sağlamdır<sup>11</sup>.

#### 7) Ballı Kilise

Üç nefli, tonoz örtülü bazilikal planlı kilisenin batısında çapraz tonoz örtülü narteks (Çizim: 2) güneybatısında bir çan kulesi yer almaktadır (Resim: 6).

#### V) AKTAŞ (Andaval)

Niğde'nin 10 km. kuzeydoğusundaki Aktaş Köyü'ndeki kilise günümüzde cami olarak kullanılmaktadır.

#### 8) Aktaş Kilise

Kitabesi bulunmayan kilise yöre halkının verdiği bilgiye göre 1842 tarihinde inşa edilmiştir. 1950'lerde batısındaki narteks yıkılarak bugünkü son cemaat yeri yapılmıştır. Avulusundaki şadırvanda oturma birimleri olarak kul-

(11) Kayaya oyma kilisenin kuzeyi daha sonra oyularak genişletilmiştir. Mekanın içi su doludur. Ayrıca zeminindeki insan iskeletleri, yakında bir mezarlık olduğunu düşündürmektedir.

lanılan küçük boyutlu başlıklar olasılıkla gynekaion , avluda zeminde duran büyük boyutlu başlık ve sütunlar orijinalde nartekste kullanılmış olmalıdır. Üç nefli tonoz örtülü, bazilikal planlı kilisenin kuzeybatısına minare inşa edilmiştir (Çizim: 3).Yapının içi sıvalıdır. Orijinal yerinde duran ikonostasis ve prothesis içinde saklanan, üzerleri haç boyalı cam aydınlatma elemanları (Resim: 7) büyük önem taşımaktadır<sup>12</sup>.

#### VI) KIÇAĞAÇ (Kildesi ?)

Niğde'nin 19 km. kuzeydoğusundaki köydeki kilise günümüzde köylülerce depo olarak kullanılmaktadır. Rott, köydeki H. Nikolaos ve H. Haralambos adında iki kilisenin 1900 yılı civarlarında yıkıldığını, H. Georgios'a adanan bir diğer kilisenin yeni inşa edildiğini belirtmektedirler<sup>13</sup>. Niğde Müzesi'nde Kiçağaç'tan geldiği belirtilen beş satırlık mermer bir kitabe bulunmaktadır. Envanter defterindeki kitabenin çevirisinde, Kiçağaç'taki H. Haralambos Kilisesi'nin Konya Metropoliti Kyrillos Dönemi'nde 1850'de inşa edildiği belirtilmektedir. Dolayısıyla bu kitabe, mevcut kiliseye değil, 1850'lerde yıkılan, mucizeler yarattığına inanılan iki katlı kiliseye ait olmalıdır.

#### 9)Kiçağaç Kilise (H. Georgios Kilisesi ?)

Köyün Kilise Mahallesi olarak bilinen bölgesinde, Mehmet Erdoğan'ın çocuklarının mülkiyetindeki kilise Rott'un yerleşimi ziyaretinden kısa bir süre inşa edilen H. Georgios Kilisesi olmalıdır, ancak kitabesi bulunmadığı için bu kesin değildir. Kilisenin batı girişi üzerindeki kitabe yeri bugün boştur. Üç nefli, tonoz örtülü bazilikal planlı kilisenin nartekisi yoktur (Çizim: 4). Doğudaki üç apsis kademeli düz bir duvarla sınırlandırılmıştır. Orta nef tonozunda İsa'nın Göğe Çıkışı, pencere kenarlarında rokoko tarzı bitkisel bezemeler görülmektedir.

Kilisenin kuzeydoğusunda, avlu kapısı üçgen alınlıklı, yapıyla çağdaş olduğunu düşündüğümüz ve olasılıkla kilisenin din adamlarına ait bir ev bulunmaktadır.

#### VII) ULUAĞAÇ

Niğde'nin 17 km. kuzeydoğusundaki Uluğağaç Köyü, konumuz açısından bölgedeki en önemli Rum yerleşmelerinden biri olmalıdır. Rott, yerleşimde çok sayıda kilise ismi vermektedir, ancak bugün yerleşimde sadece iki kilise bulunmaktadır<sup>14</sup>.Yerleşimdeki anıtsal boyutlu yapısı, burasının 19. yüzyılda sosyal açıdan da önemini vurgulamaktadır.

(12) İkonostasisin naosa bakan yüzü yağlıboya ile boyanmıştır. Niğde Müzesi Müdürü Sayın Erol Faydalı, aydınlatma elemanlarının müzeye getirilmesi için gerekli işlemleri başlattığını bildirmiştir.

(13) Rott 1908 (bkz. Dipnot 5), s. 114

(14) Yayında ismi verilen kiliseler şunlardır: H. Kyriake (Geregina), H. Nikolaos, H. Georgios, H. Basileios , H. Blasios ve H. Andreas. H. Sophia, H. Mikael bkz. Rott 1908 (bkz. Dipnot 5), s.112-114, 374

### 10) Uluğaç Kilise 1

Yerinde edindiğimiz bilgiye göre, yakın zamana kadar yerleşimdeki üç kiliseden biri olan bu yapı 1944-45 yıllarında dönemin Niğde valisi tarafından yıktırılmıştır Köy merkezinde bulunan kilise kalıntısı, bölgenin en güzel yapısı imiş. Kilisenin batıdaki giriş kapısı üzerindeki üzüm salkımı kabartma bezemeler (Resim: 8) Nevşehir bölgesindeki çağdaşı yapılardaki ve özellikle Derinkuyu H. Theodoros Kilisesi'ndeki kabartmalarla benzerlik taşımaktadır<sup>15</sup>. Kilise yıktırıldıktan sonra, temelleri üzerine inşa edilen konut da günümüzde haraptır. Doğudaki temel izlerinden anlaşıldığına göre kilisenin dışa taşkın, içte ve dışta yuvarlak üç apsisi vardır (Çizim: 5).

### 11) Uluğaç Kilise 2 (H. Georgios Kilisesi ?)

Köyün pazar yeri olarak adlandırılan bölgesinde, İsa Turgut isimli vatandaşın bahçesinde, bölgede tesbit ettiğimiz en küçük boyutlu kilise yer almaktadır. Yöre halkının verdiği bilgiye göre, Kilisel'in çevresinde yer alan Rum mezarlığındaki iskeletlerin toplanarak gömüldüğü bir "mezar şapeli"dir. Rott'un "H. Georg" olarak tanıttığı kilise ile büyük benzerlik gösteren yapı tonoz örtülü tek bir mekandan ibarettir<sup>16</sup>. Kilise dıştan 5 cepheli apsisiyle de dikkat çekmektedir (Çizim: 6).

### VIII) OVACIK (Dasmendron/ Dezmentos/Semendre)

Niğde'nin 18 km. kuzeydoğusundaki yerleşimde bugün sadece bir kilise bulunmaktadır.

9.-10. yüzyıllarda piskoposluk merkezi olan köyde , yüzyılımızın başına kadar kullanılan kilise ve manastırların varlığı bilinmektedir<sup>17</sup>. Rott, Ovacıkların , Uluğaç ve Kıçağaç halkı gibi Yunanca konuştuğunu, yerleşimde bir okulun bulunduğunu, evlerinin haç biçiminde kapıları bulunduğunu belirterek yerleşimdeki kiliselerin ismini verir<sup>18</sup> .

### 12) Ovacık Kilise (H. Mikael Kilisesi ?)

Köyün Orta Mahalle olarak adlandırılan semtinde cami olarak kullanılan üç nefli, tonoz örtülü bazilikal planlı (Çizim: 7) kilisenin güneydoğusunda bir çan kulesi (Resim: 9) bulunmaktadır.

(15) Nevşehir içi ve çevresindeki 18.-19. Yüzyıl gayrimüslimlerin inşa ettiği kiliseler için bkz. S. Pekak, "Kappadokya'da Post-Bizans Dönemi Dini Mimarisi I: Nevşehir ve Çevresi 1", *Arkeoloji ve Sanat* 83 (1998), s.12-21; S.Pekak, "Kappadokya'da Post-Bizans Dönemi Dini Mimarisi I: Nevşehir ve Çevresi 2", *Arkeoloji ve Sanat* 84 (1998), s. 23-32

(16) Rott 1908 (bkz. Dipnot 5), s. 112-113. Yazar kilisede duvar resimleri gördüğünü söylemektedir ancak günümüzde iz bulunamamıştır.

(17) Hild ve Restle 1981 (bkz. Dipnot 4), s. 170

(18) H. Makrina Manastırı, Panagia Eilethyia, Hekader,1842'de yenilenen Analepsis, H. Basileios, H. Georgios ve yine 1842'de onarılan Archangelos Mikael , Rott 1908 (bkz. Dipnot 5), 110-112

### *IX) ÇARIKLI*

Niğde'nin kuzeydoğusundaki Çanklı'da günümüzde cami olarak kullanılan bir kilise vardır.

#### *13) Çarıklı Kilise*

Köyün Cami Mahallesi'nde, Merkez Camii adıyla ibadete açık olan kilise iyi durumdadır. Üç nefli, tonoz örtülü bazilikal planlı yapının dışı taşkın üç apsisinin önüne içte bir duvar örülmüştür (Çizim: 8).

### *X) DİKİLİTAŞ (Enehil)*

Niğde'nin 40 km. kuzeydoğusundaki köy Antik Dönem'de Kayseri'den Kilikia Pylai'sine giden yol üzerinde bulunmaktadır. Köyün batısındaki Roma sütünü bir mezar alanında yer almaktadır. Yerleşim ve yakın çevresinde Roma ile Bizans dönemlerine ait çok sayıda mimari plastik parça, sikke bulunmuştur<sup>19</sup>.

#### *14) Dikilitaş Kilise*

Köyün Macur Mahallesi'ndeki kilise günümüzde halı dokuma atölyesi olarak kullanılmaktadır. Kilisenin kitabesi bulunmadığı için, yapım tarihi ve kime ithaf edildiği bilinmemektedir; ancak, batı cephede saçak altındaki kabartmada bir asker aziz figürü (H. Georgios/Dimitrios ?) kilisenin ithaf edildiği aziz hakkında bir fikir verebilir kamısındaız (Resim: 10). Üç nefli, beşik tonoz örtülü bazilikal planlı kilisenin batı cephesinde, iki köşede çatıya çıkışı sağlayan merdivenler dikkat çekmektedir.

### *XI) SULUCAOVA*

Niğde'nin kuzeydoğusundaki Sulucaova isimli dağ köyündeki kilise yörede saptadığımız küçük boyutlu kiliselerden biridir.

#### *15) Sulucaova Kilise*

Köyün Orta Mahalle semtindeki kilise, kuzeyine 1978 yılında inşa edilen caminin yerine uzun yıllar ibadete açık kalmıştır. Bugün caminin deposu olarak kullanılmaktadır. Üç nefli, beşik tonoz örtülü bazilikal planlı yapının güney ve doğu cepheleri yükselen zemin nedeniyle dolmuştur (Çizim: 10).

### *XII) ÇAMARDI (BEREKETLİ MADEN)*

Toroslar'ın yüksek bir zirvesi olan Demirkazık'ın yamaçlarında kurulmuş olan yerleşimin hemen yakınındaki kilise, günümüzde terkedilmiş ve haraptır.

(19) Hild ve Restle 1981 (bkz. Dipnot 4), s. 174

### 16) Çamardı Kilise

Yöre halkı tarafından Ermeni Kilisesi olarak tanınan yapı ilginç sivri kemerleri ve freskolarıyla dikkat çekmektedir. Üç nefli, beşik tonoz örtülü bazilikal planlı ve büyük oranda tahrip olmuş kilisenin özellikle güney nefinin örtü sistemi yıkılmıştır (Çizim: 11). Mevcut kemer izlerinden varlığı anlaşılan batıdaki narteks ve kuzey cephe toprak altında kalmıştır. Kilisenin duvarlarında bazıları tanımlanabilen (Örneğin: Naos batı duvarı üst seviyede Meryem'e Müjde) fresko kalıntıları mevcuttur.

### XIII) TIRHAN

Niğde'nin kuzeyindeki Tırhan Köyü'nde günümüzde biri camii olarak kullanılan iki kilise bulunmaktadır.

Rott, "Tirchin" olarak adlandırdığı köydeki H. Georgios Kilisesi'nde, etrafa yayılmış çok sayıda mermer parça bulunduğunu ve bunların yakındaki Hasaköy (Sasima)'dan geldiğini belirtir<sup>20</sup>. Köydeki H. Makrina adındaki bir diğer kilisenin 1843'de yenilendiğini ekler.

### 17) Tırhan Kilise 1 ( H. Makrina Kilisesi; Eski Cami Kilisesi)

Köyün ilkokulu yanındaki kilisenin güneyine bir derslik eklenmiştir. Küçük boyutlu tek mekanlı ve kaburgalı tonoz örtülü yapı uzun bir süre camii olarak kullanılmış, sonra muhtarlık tarafından araba tamir atölyesi olarak kullanılmak üzere kiralanmıştır, günümüzde boştur. Tamirhane olarak kullanıldığı zamanlarda, arabaların içeri girebilmesi için olsa gerek apsis yıkılmıştır (Çizim: 12). Batıdaki giriş kapısı üzerindeki beyaz mermer kazıma tekniği ile yazılan yedi satırlık kitabe okunamayacak kadar bozulmuştur. Ancak Rott'un verdiği bilgiler ışığında bu yapının H. Makrina Kilisesi olması muhtemeldir. Naosun batısında yuvarlak üç kemere oturan, ahşap tabanlı bir gynekaion bulunmaktadır.

### 18) Tırhan Kilise 2 (H. Georgios Kilisesi ?)

Günümüzde köyün camisi olarak kullanılan kilise, plan tipi olarak bölgede örneğine rastlamadığımız bir özellik taşımaktadır (Çizim: 13). Yöreden aldığımız bilgiye göre, Rumlar kiliseyi saçak seviyesine kadar inşa etmişler, sonra çatıyı örtmeden göçmek zorunda kalmışlardır. Türkler, beton kirişler kullanarak yapıyı düz tavanla örtmüşler, doğudaki apsis/ler/i (?) yıkarak düz bir duvar örmüşlerdir. Yapı camiiye dönüştürülürken oldukça büyük değişikliklere uğramıştır. Naosun plan tipi anlaşılamamaktadır, ancak yöre halkının verdiği bilgilere dayanarak üç nefli bir bazilika olduğu varsayılabilir. Batıdaki üç bölümlü narteksin kuzey ve güney bölümlerinde bulunan, günümüzde tavan arasına çıkan merdivenler orijinalde gynekaiona çıkışı sağlamak amacıyla planlanmış olmalıdır. Narteksin güney bölümünde, merdivenlerin ortasındaki devşirme sütun ve üzerindeki büyük boyutlu Korint tipi başlık, ayrıca nartek-

(20) Rott 1908 (bkz. Dipnot 5), s. 290

sin batısındaki devşirme postamentler Rott'un H. Georgios Kilisesi olarak tanımladığı yapıyı akla getirmektedir (Resim: 12).

### Sonuç

Niğde ve çevresinde yaklaşık 10 yıldır -aralıklarla- yaptığımız araştırmalarda, Niğde merkez, Bor, Niğde'nin kuzey ve kuzeydoğusunda, kitabeli olanlarının hemen tümü 19. yüzyılın ilk yarısına ait, Parman'ın tanıttığı yedi yapı ile birlikte 25 kilise saptanmıştır<sup>21</sup>.

Söz edilen yirmi beş yapıdan onördünde bir veya birden çok kitabe bulunmaktadır. Bunlardan Karamanlıca (Grek hafleriyle Türkçe) olarak yazılan ikisi (Kumluca ve Hamamlı) Eyice tarafından yayınlanmıştır<sup>22</sup>. Bizim tanıttığımız onsekiz yapıdan beşinde kitabe bulunmaktadır. Niğde Kilise 1'in (no. 1) kitabesinde 1861 tarihi mevcuttur. Niğde Kilise 3'ün (no. 3) kitabesinde 1831 ve 1835 tarihleri geçmektedir. Yeşilburç'taki kilisenin (no. 6) kitabesinde geçen 1807 tarihi ele alınan yapılardaki en erken tarihi vermektedir. Bor Kilise 2 (No. 5) ve Tırhan Kilise 1 (no. 17) kitabeleri henüz okunamamıştır. Okunan veya yayınlanan kitabelerin ikisinde (Hasaköy, Niğde Kilise 3 (no.3) Sultan II. Mahmut'un (1808-1839), birinde (Yeşilburç Kilise (no. 6) Sultan III Selim'in (1789-1807) adı geçmektedir. Kitabelerin üçünde bani ismi verilmektedir: Hasaköy'deki kilisede Konya Metropolit Anthemios, Niğde Kilise 3'de (no. 3) Konya Metropolit Yuvakim, Yeşilburç Kilisesi'nde (no. 6) Diakon Stephanos. Sadece Hasaköy'deki kilisedeki Gregor Kalfa mimar ismi olarak kesinlik kazanmıştır. Ayrıca bu kilisenin H. Stephanos'a ithaf edildiği kitabeden anlaşılabilir. Niğde Kilise 3 (no. 3) Meryem'e, Uluğaç Kilise 2 (no. 11) H. Georgigos'a (?), Ovacık'taki Kilise (no. 12) H. Mikael'e (?), Tırhan Kilise 1 (no. 17) H. Makrina'ya (?), Tırhan Kilise 2 (no. 18) H. Georgios'a (?) ithaf edilmiştir.

Yapıların ikisinin Uluğaç Kilise 1 (no. 10) yıkıldığı ve Tırhan Kilise 2'nin (no. 18) değiştirildiği için planları hakkında kesin bilgi vermek zordur. Uluğaç Kilise 2 (no. 11) ve Tırhan Kilise 1 (no. 17) tek nefli, diğer tüm yapılar üç neflidir. Yapıların çoğu beşik veya sivri tonoz örtülüdür, Konaklı'daki kilisenin yan nefleri, Küçükköy'deki kilisenin orta nefi kubbelerle örtülüdür. Ele alınan yapılar içinde sadece Uluğaç Kilise 2'nin (No. 11) doğuda içten yuvarlak, dıştan beş cepheli tek apsis vardır. Tırhan'daki kiliselerin (no. 17-18) apsisleri hakkında kesin bilgi bulunmamaktadır. Ele alınan diğer tüm yapılarda, doğuda içten ve dıştan yuvarlak üçer apsis saptanmıştır. Niğde Kilise 2 (no.2), Bor Kilise 1 (no.4)'ün apsisleri dıştan düz bir duvarla, Fertek'deki kilise ile Kığağaç'daki kilisenin (no. 9) apsisleri dıştan kademeli duvarlarla sınırlanmaktadır. Yeşilburç'daki kilisenin (no. 6) apsisleri içte yuvarlak, dışta çok cephelidir. Yirmibeş kiliseden sadece beşinde narteks veya izine rastlanmamıştır (no. 9, 11, 13, 15, 17). Çarıklı'daki kilisenin (no. 13) narteksi yapının içinde yer alması açısından tek bir örnek olma özelliği taşımaktadır. Bor Kilise 1 (no. 4), Uluğaç Kilise 2 (no. 11), ve Sulucaova'daki kilisenin (no. 15)

(21) Parman 1988 (bkz. Dipnot 1). Makalede yer alan yedi yapıyı Hocam E. Parman ile yerlerinde görüp çalışmış olmam ve bu sırada kendisine ilerinde diğer yapıları yayına hazırlayacağıma dair verdiğim sözü yerine getirmiş olmaktan mutluluk duymaktayım.

(22) S. Eyice, "Anadolu'da 'Karamanlıca' Kitabeler (Grek harfleriyle Türkçe kitabeler) II", Belleten XLIV (173-176) (1980), s. 683-696

galerisi (gynekaion) bulunmamaktadır. Uluağaç Kilise 1 (no. 10) yıkık olduğu, Tırhan Kilise 2' (no. 18) çok değiştirildiği için galerilerin varlığı hakkında kesin bir şey söylenemez, ancak ikinci yapının narteksindeki merdivenler galerinin varlığını göstermektedir kanısındayız. Hasaköy'deki kilise, Niğde Kilise 2 (no. 2) ve Bor Kilise 1'de (no. 4) yapıların yanında mezar şapelleri yer almaktadır. Konaklı, Yeşilburç (no. 6), Ballı (no. 7) ve Ovacık (no. 12)'de kiliselerden uzak çan kuleleri günümüze gelebilmiştir.

Ele alınan tüm kiliseler düzgün kesme taşlarla inşa edilmiştir. Taşlar sarı, siyah ve gri renklindedir; taşlar arasındaki derz yüksekliği oldukça azdır. Camiiye çevrilmemiş kiliselerin hemen tümünde fresko, kalemîşi bezemeler görülmektedir<sup>23</sup>.

Niğde ve çevresinde bizim saptayabildiğimiz çok sayıda 19. yüzyıla ait kilise, bölgenin geçen yüzyıldaki demografik yapısı hakkında bir fikir vermektedir. Ayrıca, Dr. Mehmed Hayri tarafından kaleme alınan ve 1922 yılında basılan "Niğde Sancağı" adlı kitapta Niğde ve kazaları hakkında pek çok bilginin yanısıra demografik yapı hakkında da ayrıntılı bilgiler bulunmaktadır. 20 yüzyıl başlarında Niğde'de yaklaşık olarak 1/3 oranında Hıristiyan yaşamaktadır<sup>24</sup>.

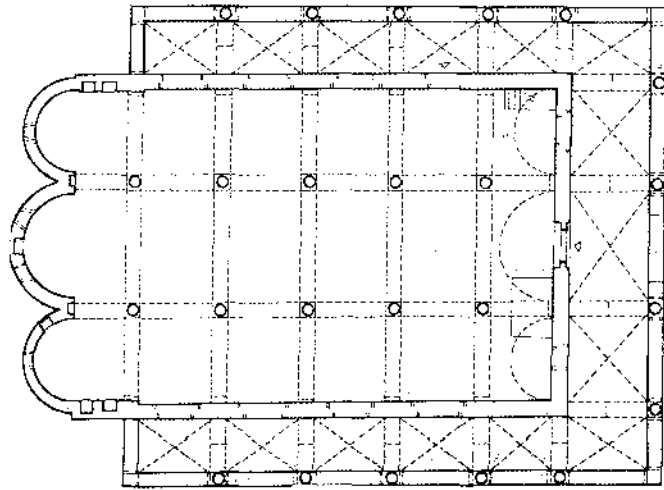
Mehmed Hayri, Niğde çevresinde çalıştırılan maden ve ocaklar hakkında bilgi verdikten sonra, Ortodoks vatandaşların bir kısmının yerli, "madenci" olarak adlandırılan diğer bir kısmının ise Bulgar Madeni ile Çamardı'ndaki maden ve ocaklarda çalışmak üzere Trabzon vilayetinin Lazistan sancağından gelerek yerleşenler olduğunu belirtmektedir<sup>25</sup>.

İncelenen yapılardan, camii olarak kullanılanların dışındakiler ya depo olarak kullanılmakta, ya da boş olarak kaderlerine terkedilmiş durumdadır. Bir çoğu "anıtsal" boyutlardaki kiliselerden bazıları köylülere depo olarak, resmi makamlarca kiralanmıştır<sup>26</sup>.

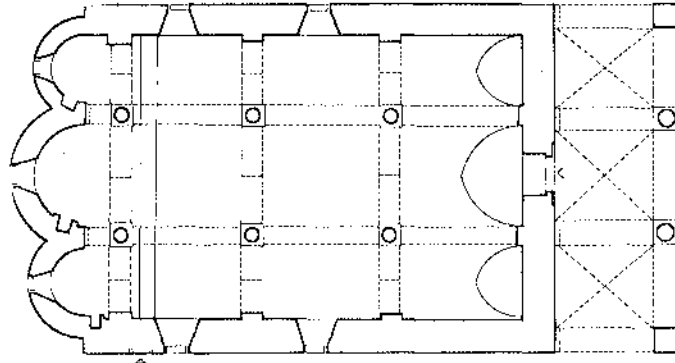
Son söz olarak, Nevşehir ve çevresindeki yapıları tanıttığımız yayındaki dilekelerimizi tekrarlayabiliriz<sup>27</sup>. Tanıtılan bu yapıların tespit ve belgelenmeleri, eserler korunmadığı / korunamadığı sürece büyük bir önem taşımaktadır. Şayet bu eserleri de, ülkemizin diğer kültür mirası eserleri gibi yeterince koruyamazsak kısa süre içinde doğa ve insan eliyle yok olacaktır. Korumanın en geçerli olan yöntemi ise bu yapılara uygun işlevler vermektir.

- (23) Öğrencilerimden biri bu yapılardaki fresko/kalemîşi duvar resimlerini bitirme tezi olarak çalışmaktadır.
- (24) "Türkiye Büyük Millet Meclisi Umur-u Sıhhye ve Muavenet-i İçtimaiyye Vekaleti, 2. Cüzü, Türkiye'nin Sıhhye-i İçtimai Coğrafyası, NİĞDE SANCAĞI, Niğde Sıhhye Müdürü Dr. Mehmed Hayri, Ankara, M. 1922, H. 1338, Öğüt Matbaası" orijinal ismiyle basılan kitabın çevirisi için bkz. İ. Gedik, *Yakın Dönem Niğde Tarihi Kaynakları 1*, Niğde Sancağı, Niğde 1994
- (25) Yazar, bölgedeki madenler hakkında şu bilgileri vermektedir: Bolkar Dağı Madeni: Toros silsilesinde. Merkez Hamidiye Kazası (Maden). Zengin simli kurşun. Az miktarda altın, gümüş, demir. 7.500 kişi çalışıyor.. Bereketli Maden (Çamardı): Kurşun. Hacıbeyli Köyü: Kömür. Kemerhisar: Güherçüle. Tdini açıdan Trabzon Metropolitliğine bağlı olan "madenciler", Çamardı, Sulucavne, Dikilitaş, Maden, Kavuklu, Ovacık ve Eminlik'de ikamet etmişlerdir. Bkz. Gedik 1994 (bkz. Dipnot 24), s. 16-20, 37
- (26) Örneğin, Konaklı'da bulunan, bölgedeki en büyük yapılardan biri olan kilise Hasan Demir ve Harun Çalı isimli kişilere yılda 25.000.000 T.L. (yirmibeşmilyon Türk Lirası) karşılığında gübre depolamak amacıyla kiralanmıştır. Bu bilgiyi veren Hasan Demir dört yıldır kiliseyi bu amaçla kiradıklarını söylemiştir.
- (27) Pekak 1998 (bkz. Dipnot 15)

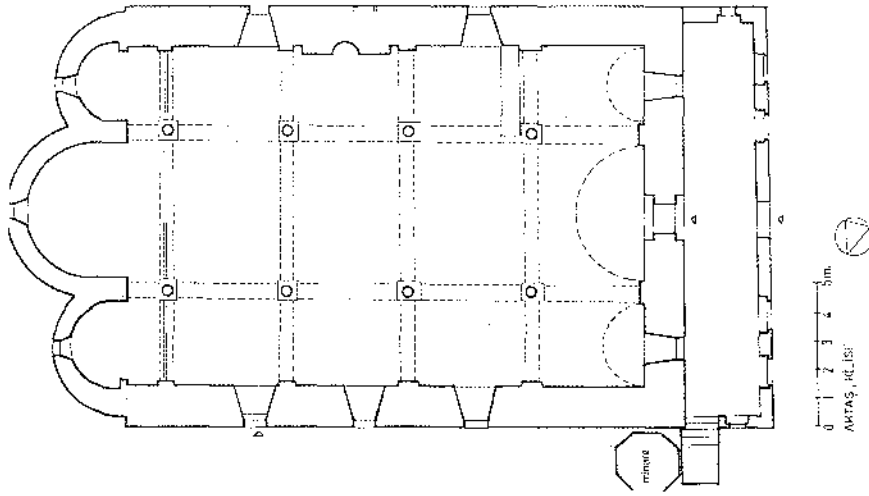




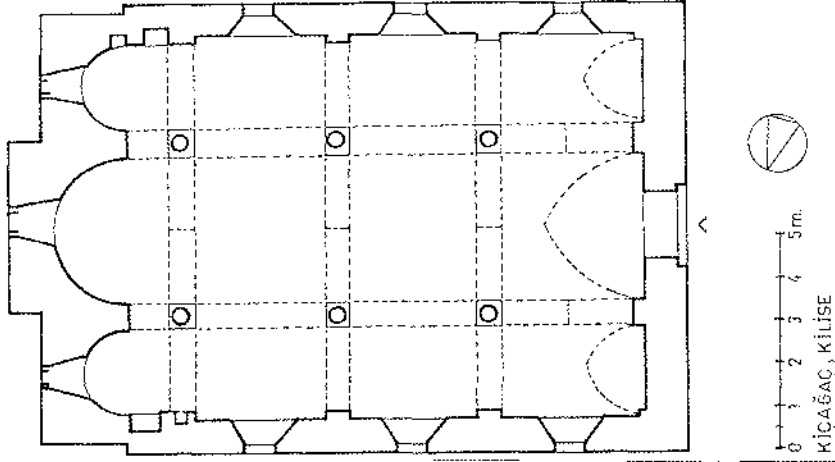
**Cizim : 1**



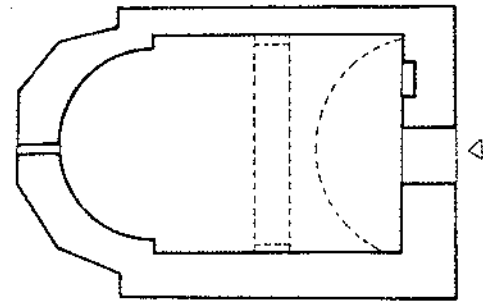
**Cizim : 2**



Çizim : 3



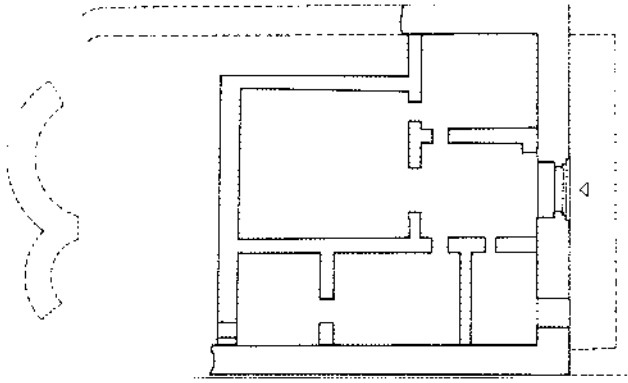
Çizim: 4



0 1 2 3 4 5m.

ULUĞAĞAÇ  
YAPI 2

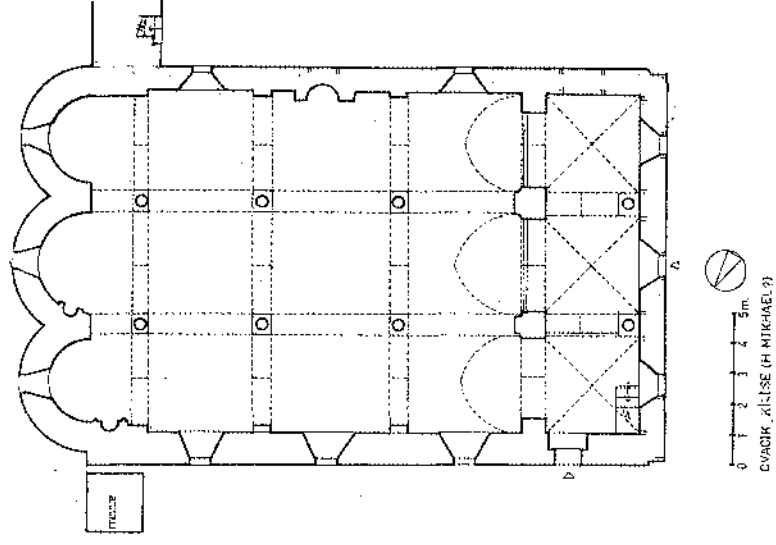
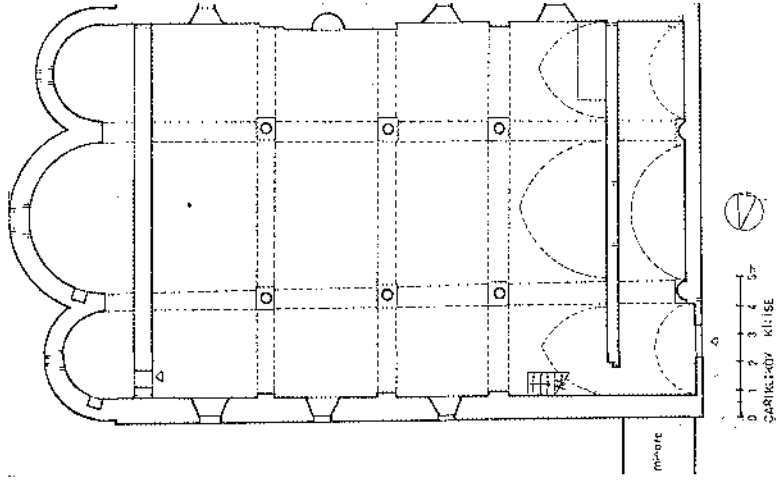
Çizim : 6

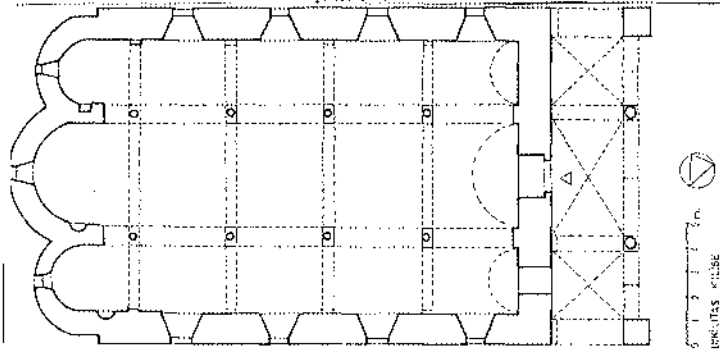


0 1 2 3 4 5m.

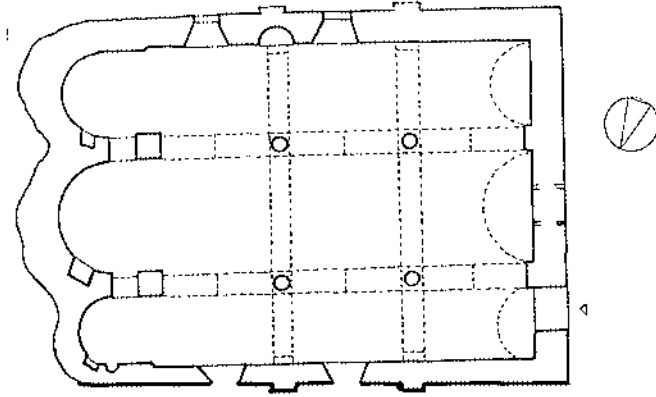
ULUĞAĞAÇ  
YAPI 1

Çizim : 5

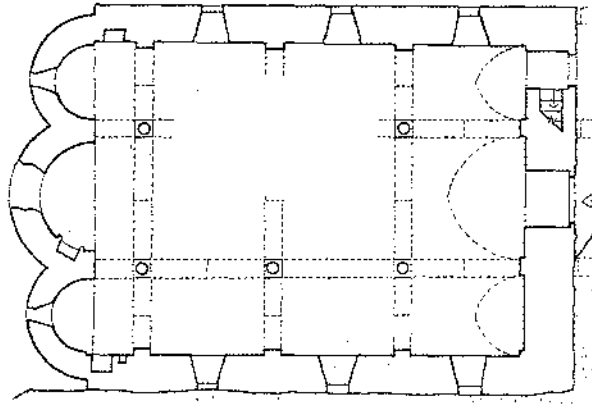




Çizim : 9

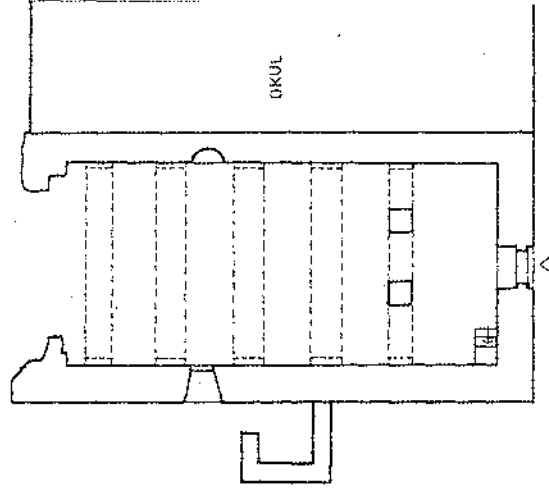


Çizim : 10



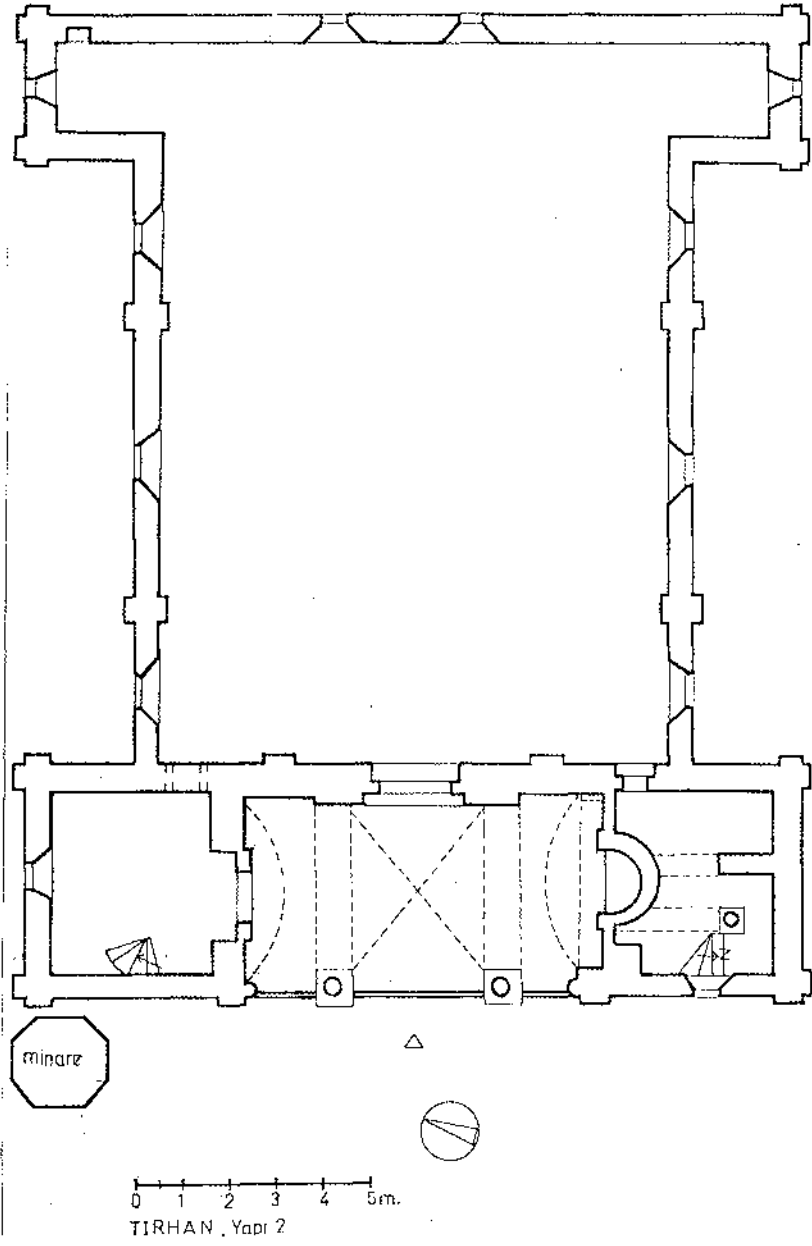
0 1 2 3 4 5m.  
ÇAMARDI, KÜTÜPHANE

Çizim : 11

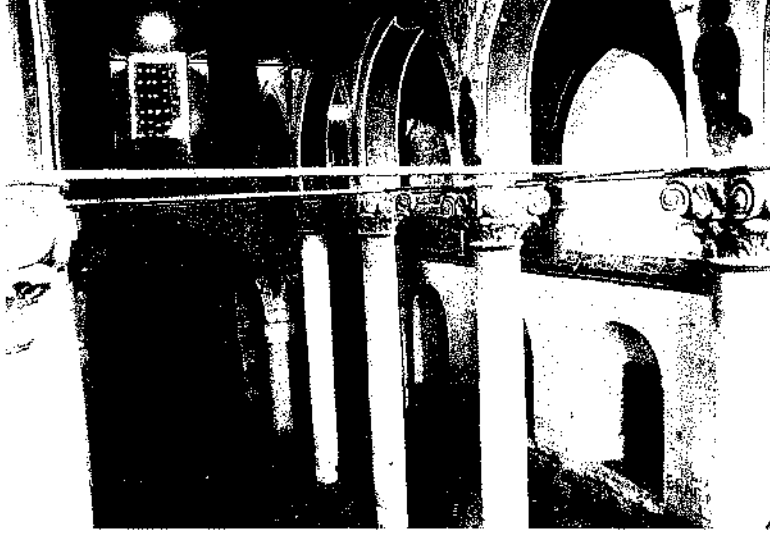


0 1 2 3 4 5m.  
TIRHAN, YAPTI

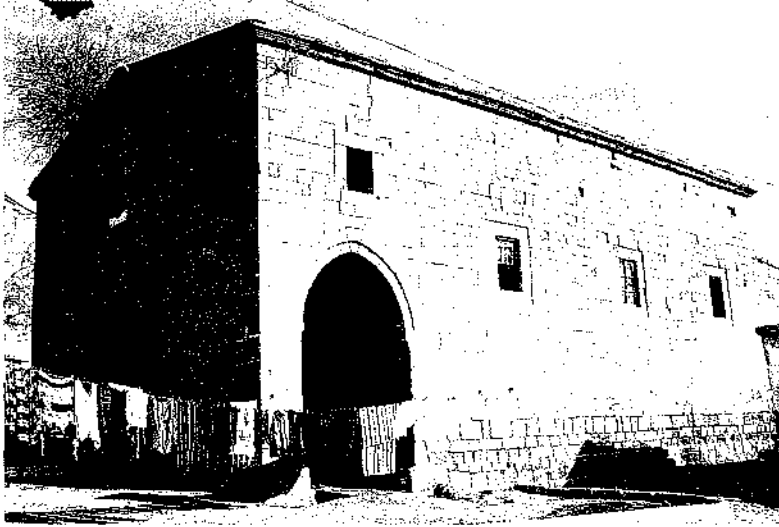
Çizim : 12



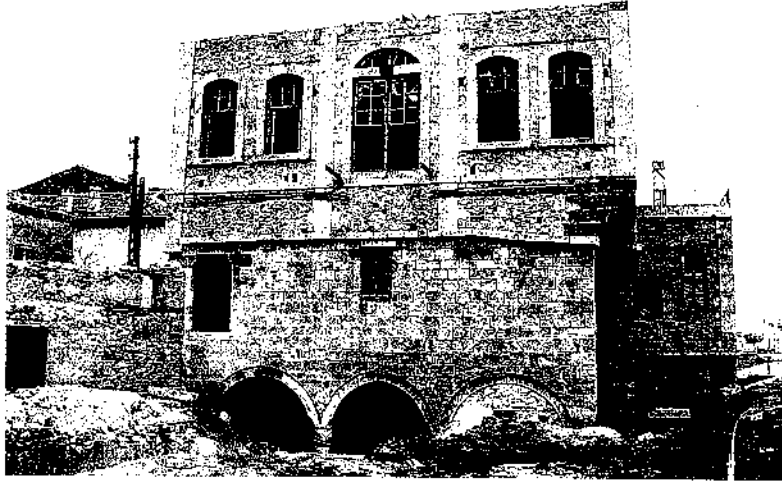
Çizim : 13



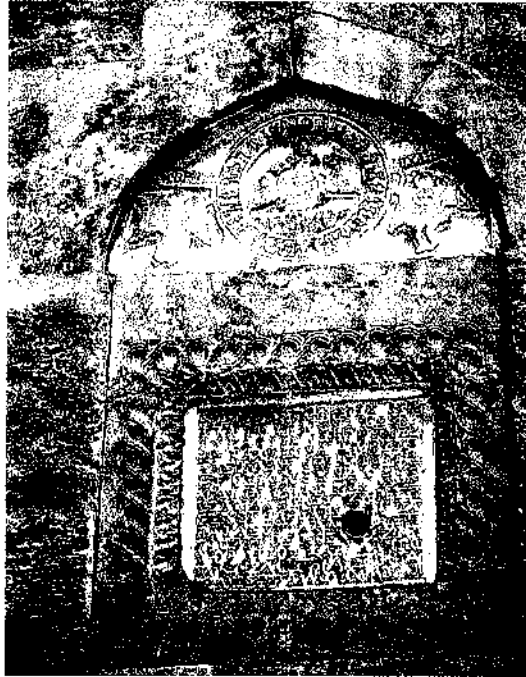
**Resim 1 : Niğde Kilise 1, naos, galeriden doğuya bakış**



**Resim 2 : Niğde Kilise 2, naos, güneydoğu cephe**



**Resim 3 : Bor Kilise 1, batı cephesi**



**Resim 4 : Bor Kilise 2, kuzey cephe kitabe**



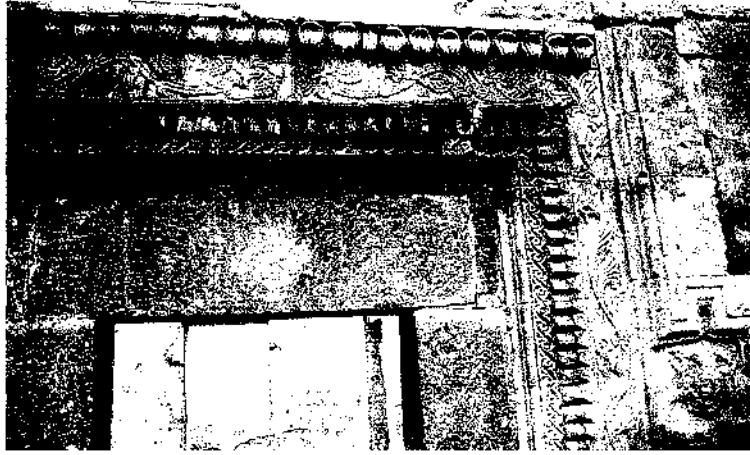
**Resim 5 : Yeşilburç Kilise, güneybatı cephe ve çan kulesi**



**Resim 6 : Balı Kilise, kuzeybatı cephe ve çan kulesi**



Resim 7 :Aktaş Kilise, cam aydınlatma elemanları



Resim 8 : Uluagaç, Kilise 1, naosa giriş kapısı (ayrıntı)



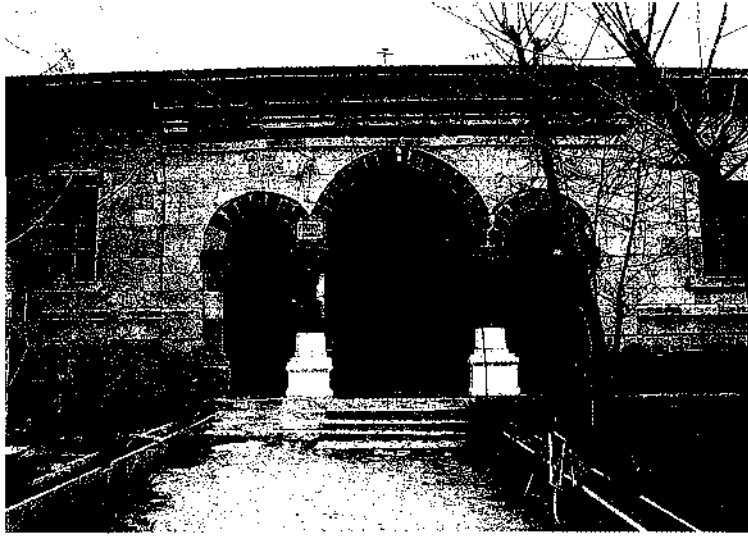
**Resim 9 : Ovacık Kilise, çan kulesi**



**Resim 10 : Dikilitaş, kilise batı cephe kabartma**



Resim 11 : Çamardı, Kilise naos doğuya bakış



Resim 12 : Tırhan Kilise 2, batı cephe