

TÜRK KÜLTÜRÜNÜ ARAŞTIRMA ENSTİTÜSÜ

TÜRK KÜLTÜRÜ

SAYI 183

YIL XVI

1978

TÜRK VE İSLAM ESERLERİ MÜZESİNDE EJDER FİGÜRLÜ BİR KAPI TOKMAĞI

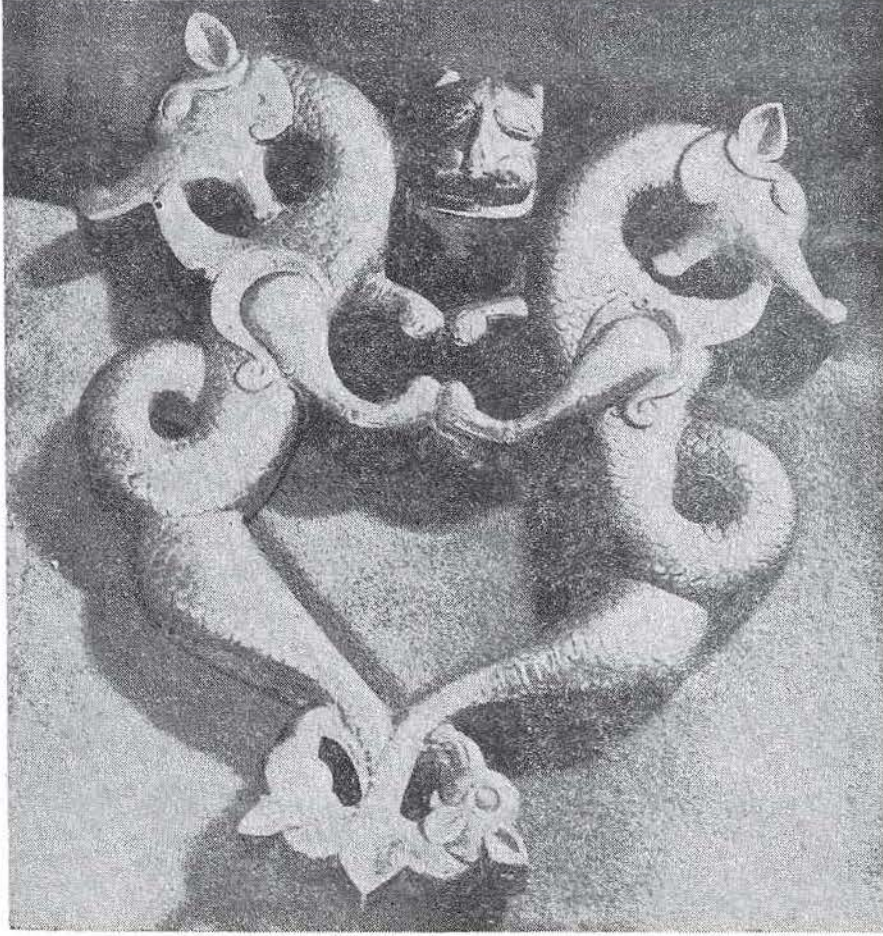
Erdem Yücel

Türk sanatında maden işçiliği üzerindeki çalışmalar yüzyılımızın ilk yarısında başlamış ve her geçen gün biraz daha yoğunlaşmıştır. Buna rağmen karanlık noktalar, umulmadık anda da ortaya çıkan objeler vardır. Türk tarihinin eski çağlarına âit bilgileri yansıtan destanlarda da maden işçiliği ile alakalı bilgilerle karşılaşmaktadır. Türk maden işçiliği Orta Asya'da başlamış, Doğu Türkistan, Hazar Denizi kıyıları, Kafkasya ve Horasan'da madeni eşya yapan merkezler kurulmuştur.

Türk medeniyetinin eski çağlarına inen araştırmalar, maden işçiliği konusunda pek çok objenin ele geçmesine sebep olmuşlardır. Orta Asya'da Kuray ovalarında bulunan altın yapraklarla kaplı madeni bir kuşbaşı M.Ö. 220 - M.S. 216 arasında Hunların Avrupa'ya yayılışından önceki devrede maden işçiliğinin ne derece ileri olduğuna işaret etmektedir. Bunun yanı sıra Büyük Hun İmparatorluğu'nun baltalar, kancalar, zincirler, süs tokaları, geyik, deve, koyun, keçi, öküz, yırtıcı kuş ve diğer et yiyici hayvan tasvirleri de bunu ispatlamaktadır.

Orta-Asya Türk maden işçiliğinin uygulanan figürler arasında hayali, karakteristik hayvan tasvirleri ön plânda gelir. Sayın Emel Esin, Çinli veya İranlı, tezyini ve biraz basmakalıp birkaç hat ile ejder efsânesini tasvir ederken Türk sanatkarının canlı bir canavar göstermek istediğini belirtir ve şöyle der: "Efsanevi bir hayvanın canlı şekilde tasvirinden bahsetmek bir paradoks olsa gerek. Fakat Türk sanatkarı canlı gibi duran kâinat şekillerini resmetmeğe bâzen muvaffak olmuştur. Bunun sırrı şöyledir: Muhtelif hayvan olarak gösterilen kâinatın vücudunun her ayrı kısmını, Türk sanatkarı, tabiattan mülhem olarak tasvir etmektedir."¹

(1) Emel Esin, Evren (Selçuklu San'atı evren tasvirinin Türk İkonografisinde Mense'leri), "Selçuklu Araştırmaları Dergisi", Ankara 1970, I, s. 173.



Türk ve İslâm Eserleri Müzesi'ne Mardin İli, Cizre Ulu Câmiinden getirilen ejder figürlü kapı tokmağı.

M.S. VII. yüzyılda Avrupa'ya yayılan Avar Türklerinin kayış, koşum süsleri, bitki ve hayvan motifleri dikkati çeken mâdenî nûmunelerdir. Hususiyle M.Ö. V-VI. yüzyılda kendini açıkça hissettirmeye başlayan Türk maden işçiliği M.S. VI-VII. yüzyılda tam bir olgunluğa ulaşmıştır. Bu çağda döküm, baskı ve savatın yanısıra değerli madenlerle kakma, ince altın, gümüş plâkalarla kaplama, kalemle yapılan oymaları büyük ölçüde uygulamıştır.

M.Ö. VII. yüzyılda İskit sanatındaki mâdenî hayvan figürlerinin,

Avrasya hayvan stili diye isimlendirilen hususî bir durumu vardır². Oysa Avrasya hayvan tasvirleri Orta Asya nümünelerinin ufak farklarla devamı olup bu arada bâzı uzuvlarda geometrikleşme, spiraller, volütler ve S biçimli kıvrılmalarla dikkati çekmiştir. Bâzı örneklerde ise iki hayvan bir olarak gösterilmiş ve bu durum Anadolu Selçuklularında zaman zaman karşımıza çıkmıştır. Prof. Dr. Osman Turan, Orta Asya'da insan ve hayvan tasvirlerinin çok defa sembolik maksatlarla işlendiğini ileri sürmektedir. "Şaman kültü totem ve astroloji bu figürleri, yaratan esas ilham kaynağı olmuştur. Avrasya göçebe kültürünün sentezi olan hayvan stili, Selçuklularda hâlen yaşayan göçebe ruha hitabetmiştir. X. Asırdan itibaren kütle halinde İslâmiyeti kabûl etmeğe başlayan Selçukluların ataları olan Oğuzlar'da yine Şaman kültürünün etkileri büyüktür."³

Orta Asya Türk maden işçiliğinden büyük ölçüde ilham alan, XI-XIII. yüzyıla tarihlenen Selçuklu maden işlerine âit örneklerin büyük bir bölümü Batı Türkistan ile Kafkas yöresi kazılarında ele geçmiştir. Yapıldıkları çevrelerin ünlü simalarının da üzerlerine resmedilmeğe çalışıldığı, Leningrat Hemitage Müzesi'ndeki bu eserlerde emir ve sultanların isimleri yazılıdır⁴.

Selçuklu maden işçiliğinin mühim bir koleksiyonu bugün Türk ve İslâm Eserleri Müzesindedir⁵. Günümüze dek varlığından çok az söz edilen bu koleksiyon müzenin kuruluşu sırasında 1912-1914 yıllarında Güneydoğu Anadolu, Irak, Suriye ve Türkiye'nin diğer bölgelerindeki câmi, mescit, türbe gibi benzeri kurumlardan derlenerek bir araya getirilmiştir.

Türk ve İslâm Eserleri Müzesi mâdenî eserler bölümünde, Mardin ilinin Cizre ilçesindeki Artukoğulları Ulu Câmiî kapısının ejder figürlü (dragon) kapı tokmağının ayrı bir yeri vardır. Bu eseri ilk defa Eski Eserler ve Müzeler Genel Müdürlüğü tescil uzmanlarından Murat Katoğlu yerinde görmüş ve 1964'de yazdığı raporunda müzeye kaldırılmasını istemiştir. Bunun üzerine mesele Gayrimenkûl Eski Eserler ve Anıtlar Yüksek Kuruluna aksettirilmiş, 20.10.1964'de müzeye kaldırılması için karar alınmıştır. Ne var ki, benzeri Berlin Müzesi'nde olan bu eser, 1969 yılına kadar yerinde kalmış, varlığından kısaca söz edilmiştir⁶.

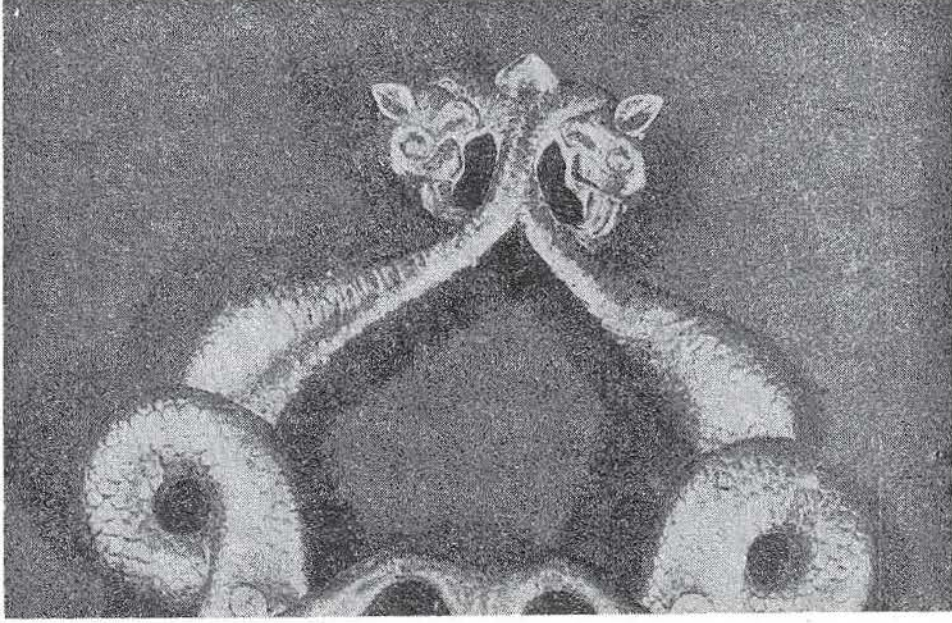
(2) Bkz. D. Talbot Rice, *Seythians*, London 1957.

(3) Osman Turan, *Selçuklular Tarihi ve Türk-İslâm Medeniyeti*, Ankara 1965, s. 33-259.

(4) Y. Simirnov, *Angenterie Oriental*, St. Petersburg 1809.

(5) Can Kerametli - Zahir Güvemli, *Türk ve İslâm Eserleri Müzesi*, İstanbul 1974, s. 45-48.

(6) Bkz. Mehmet Önder, *Selçuklu Ejderi*, "Türkiye Turing ve Otomobil Kurumu Belleteni", İstanbul 1966, S. 287, s. 2-4.



Türk ve İslâm Eserleri Müzesi'nde Env. 3749 nolu ejder figürlü kapı tokmağının iki başla son bulan uç kısmı.

Tokmakların dikkate değer hikâyesini Sayın Mehmet Önder dile getirir:

"1964 yılında Anıtlar Yüksek Kurulu'nun da kararı ile Cizre Ulu Câmiî'nden sökülerek bir müzeye devri istenen ejderli kapı tokmakları, 1969 yılına kadar yerinde kalmış, aynı yıl Aralık ayında bir tanesinin bağlı bulunduğu arslan başından koparak bulunduğu Cizre Kaymakamlığı'nın Müftülük çıkışlı Diyanet İşleri Başkanlığı'na yazdığı 8.11.1975 gün ve 3-80 sayılı yazısından anlaşılmıştır. Bu hırsızlık hâdisesi, üzümlere ifade edelim ki, o günlerde hiçbir muâmele görmemiş, sâdece kapıda asılı öteki ejderle çalınan ejderden artakalan arslan başı Cizre Kaymakamlığı'na söktürülerek Vakıflar veya Müzeler İdaresi yerine Cizre'de mahallen kurulan koruma derneği ilgililerine teslim edilmiş, bu basit muameleden kimsenin haberi olmamıştır.

Hâdisenin üzerinden beş uzun yıl geçtikten sonra, Kopenhag'da yayınlanan İslamic Art (İslamische Kunst) adlı bir derginin 1975 yılı 5. sayısında The David Collection (Davids Samling) başlığı ile bir yazı ya-

yınlanmış, yazıda bu koleksiyona 1973 yılında giren ve Cizre Ulu Câmiine âit olduğu açıkça belirtilen ejderli bir kapı tokmağı, ölçüleri ve fotoğrafları ile birlikte tanıtılmıştır. Fotoğraflardan da anlaşılacağı üzere, ejderlerin boyunları arasında mihverli bağlantıyı kuran stilize arslan başı bulunmamaktadır. Bu baş, ejderler yerinden sökülürken yerinde bırakılmıştır. Kapı geçmesi için uzun bir çiviye bağlı olan baş, bugün elimizdedir.

Sanat Tarihi doktora öğrencisi Ülker Erginsoy'un da yakın alâkası üzerine hırsızlık hâdisesi su yüzüne çıkarılmış, Eski Eserler ve Müzeler Genel Müdürlüğü, Cizre'de bir dernek elinde bulunan öteki ejder tokmakla çalınan tokmak kalıntılarını alarak Mardin Müzesi'ne teslim etmiştir. Çalınan ejderli tokmak hususunda da alâkahılar, gerekli araştırma ve soruşturma yapmaktadır.⁷⁷

Cizre Ulu Câmiî ejder figürlü tokmağı, önce Mardin Müzesi Env. 140-141 numaralara kaydedilmiş, 29.4.1976 tarihinde de Türk ve İslâm Eserleri Müzesi'ne götürülmüştür⁷⁸.

Türk ve İslâm Eserleri Müzesinde Env. 3749 numaralı kapı tuta- mağı 0.28x0.24 m. ölçüsünde ejder (dragon) figürlü tunç bir dökümdür. Bunun benzeri Tiflis ejder figürlü diye bilinen diğer bir kapı, kapı tokmağı olup bugün Berlin Müzesindedir. Mardin Cizre Ulu Câmiinden yurt dışına kaçırılan bir başkası ise David Koleksiyonundadır⁷⁹.

Cizre Ulu Câmiî kapı tokmağında başları sağ ve sola dönük, ön ayaklarıyla birbirine bağlı iki ejder figürü esas temayı meydana getirir. Ejderlerin vücutlarının orta kısımlarında birer düğüm, kuyruklarında da doğan veya kartala benzer başlar görülür. Ağzlar açık, âdeta gövdeyi ısırır durumdadır. Kulaklar sivri, gövdeler balık sırtı motiflidir.

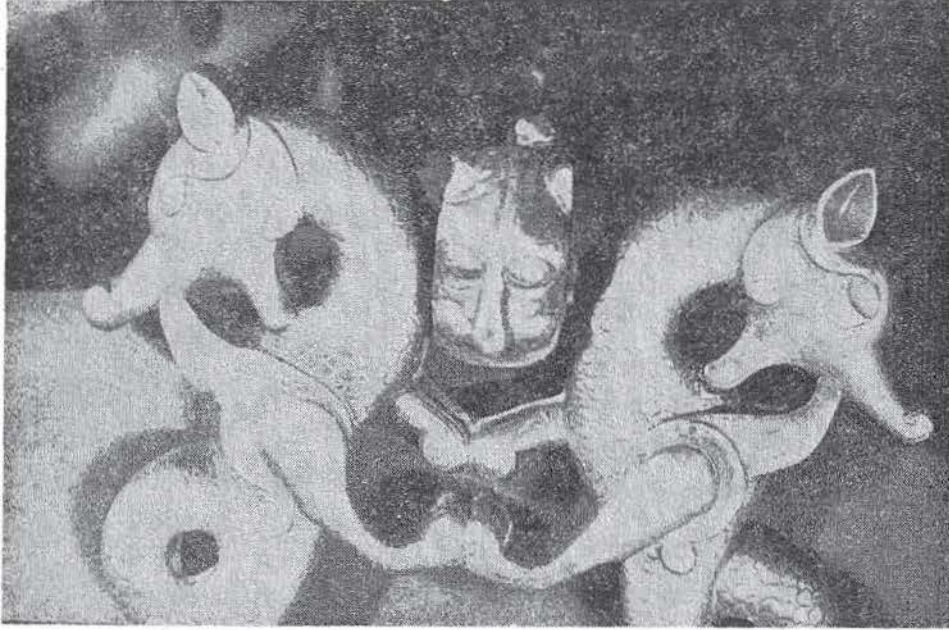
XI-XIII. yüzyıl Anadolu Selçuklu sanatında buna benzer hayvan tasvirleri hususiyle ejder veya yılan figürleri çok sayıda kullanılmıştır. Mâdenî eserlerin yanısıra Çankırı Dârüşşifası, Kayseri Tuzhisarı Sultan Hanı, Kayseri Bünyan Salih Bey Câmiî, Karatay Hanı, Kayseri Döner

(7) Mehmet Önder, Yeni bulunan Selçuklu devri ejder figürleri, "Kültür ve Sanat", İstanbul 1976, S. 5, s. 14-16.

(8) Kapı tokmaklarını öneminden ötürü o zamanlar Türk ve İslâm Eserleri Müzesi Müdürü olan Sayın Can Kerametli Mardin'den bizzat kendisi getirmiştir. Bugün bu eserler müzenin Env. 3749-3750 nolarına kayıtlıdır.

(9) The David Collection, Islamic Art, Kopenhagen 1973, S. 38; The Arts of Islam, Hayward Gallery, The Arts Council of Great Britain 1976.

Kümbet, Erzurum Hatuniye Medresesi, Konya Kalesi, Cizre Köprüsü, Susuz Han portali gibi mimârî yapılarda ejder sık sık karşımıza çıkan bir figürdür. Ayrıca Diyarbakır'da ele geçen Artukoğulları sikkelerinde benzeri örnekler yaygın olarak kullanılmıştır. Konya Alâeddin Köşkü kazılarında da tek başlı, düğümlü ve başları birbirine dönük alçıdan bir ejder figürü de ortaya çıkmıştır¹⁰. Anadolu'da ağız açık, ejder başlı madenî çeşme lülelerinin varlığı da ayrıca dikkati çeker. Meselâ Ankara Ayaş ilçesi Karakaya Kaplıcası yanındaki çeşmenin, Kastamonu İsmail Bey Hamı avlusundaki havuzun lüleleri de ejder başlı örneklerdendir¹¹. Zarif Ongun'dan öğrendiğimize göre, Yalova Baltacı Çiftliği bahçesinde ejder başlı lülelerle karşılaşmıştır.



Mardin İli, Cizre Ulu Câmii ejder figürlü kapı tokmağı ve arşlan başı çivisi.
(Türk ve İslâm Eserleri Müzesi, Env. 3749-3750)

İslâm sanatında ejder figürünün mühim bir yeri vardır. Ortaçağ İslâm dünyasında ejderler kapı tokmağı ve hem de yapıyı her türlü kötülüklerden koruyan bir muhâfız olarak düşünölmüştür. Bu motifin

(10) Mehmet Önder, Ein Neugefundenes Rumseldschukisches Drachenrelief, "Archäologischer Anzeiger", Berlin 1961, s. 70-71.

(11) Bkz. Yılmaz Önge, Anadolu'da ejder başlı madenî çeşme lüleleri, "Selçuklu Araştırmalar Dergisi", Ankara 1970, I, s. 183-185.

kaynağı Orta Asya Çin sanatı olup, buradan Sasani, Hun, İskit sanatına girmiş, 12 hayvanlı Türk takviminde de yer almıştır¹². İslâmiyetin Türkler tarafından kabulünden sonra mânâsını kaybetmiş, stilize süsleme motifi olarak uzun yıllar varlığını korumuştur. Selçuklu sanatında bu sebeple ejder figürleri sık sık kullanılmış, mevzu üzerinde sanat tarihçileri uzun uzun durmuş ve çeşitli araştırmalar yapmıştır¹³.

Türk ve İslâm Eserleri Müzesindeki kapı tokmağı da Orta Asya, Selçuklu ejder figürlerinin tipik bir örneğidir. Ağzların açık, ısırır durumda oluşu Çin'in Han devrine târihlenen tunç bir T'ao-tieh başı üzerindeki motife ne kadar benzerse, aynı hususiyet 1221 tarihli Bağdat Tılsimli Kapı ve Sibiryâ'da M.Ö. VII. yüzyıla âit altın yıldızlı tunç ale mi levhasıyla da yakınlık gösterir¹⁴.

Bütün bu örneklerin birleştiği nokta, uzun gövdelerin düğümler meydana getirişi, her iki ucun birer başla son bulması, simetrisinin ön plânda tutulması, başların sivri, kulakların iri, gözlerin badem oluşudur. Düğümlü kanatlar, iri dişler, çatal diller, birbirini takip eden hayvanların önde gidene daima ısırma çabası ise Avrasya göçebe sanatında her zaman karşılaşılan bir örnektir.

Türk ve İslâm Eserleri Müzesindeki örnekte tokmağın kapıya çakılmasını sağlayan çivi arslan başı şeklindedir. Ayrıca Env. 3750 numaralı kapı tokmağı başı da 0.30 m. uzunluğunda, 5.5 cm. yüksekliğindedir. Bu örnek de tunç döküm olup desenler demir kalemle çizilmiş, yarlarda tokmağın halkasının geçeceği delikleri görülmektedir. Büyük bir tesadüfle Türk ve İslâm Eserleri Müzesindeki bu örnek, David Koleksiyonuna kaçırılan ejder figüründen geri kalan bir parçadır.

(12) Osman Turan, Oniki Hayvanlı Türk Takvimi, İstanbul 1941.

(13) Bkz. Gönül Öney, Anadolu Selçuk sanatında ejder figürleri, "Belleten", Ankara 1969, S. 30, s. 171-192.

(14) Bkz. Cambaz, Mosques et dragons en Asie, Mé Langes Chinois et bouddhiques, Bruxelles 1975, C. II, fig. 179; S. I. Rudenko, Die Sibirische Sammlung Peters I, Moskova - Leningrad, Levha II/9.