

## BURSA İVAZ PAŞA MEDRESESİ MÜDERRİSLERİ

*Salih PAY\**

### ÖZET

*Bu makalede XVI.-XX. Yüzyıllar arasında Bursa İvaz Paşa Medresesi'nde görev yaptıđı tespit edilēn yüzdört müderris, arşiv belgelerindeki veriler çerçevesinde doğum yerlerine, payelerine, önceki ve sonraki hizmet yerlerine, yevmiyelerine, il dışı göreve gitmelerine ve İvaz Paşa Medresesi'ndeki görev sürelerine göre değerlendirilmiştir.*

### SUMMARY

#### The Mudarrises İvaz Pasha Madrasah in Bursa

*This article aims to give some information about 104 mudarrises, who instructed in Bursa İvaz Pasha Madrasah from early years to abolition of it. The information given here dwells on archives documents.*

### GİRİŞ

Bu çalışmada kuruluşundan son zamanlarına kadar Bursa İvaz Paşa Medresesi'nde görev yapan müderrisler çeşitli yönleriyle ele alınmıştır.

Araştırmanın temel kaynađını Bursa Şer'iyye Sicilleri ile çeşitli vefeyât eserleri ve müellifi bilinmeyen iki yazma kaynak oluşturmuş; ayrıca Başbakanlık Osmanlı Arşivi ve Topkapı Sarayı Arşivi'ndeki bazı belgelerden de yararlanılmıştır.

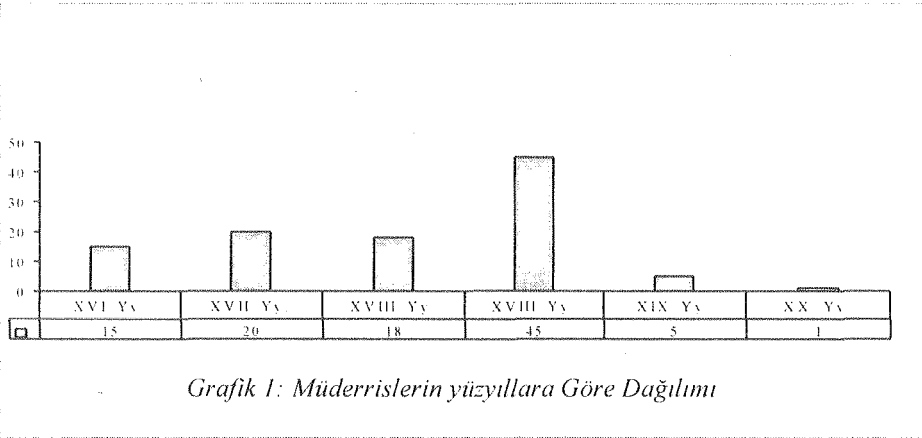
Kaynaklarda zaman zaman farklı bilgilerle de karşılaşılmıştır. Bu farklı bilgiler, özellikle müderrislerin atama tarihleri ve pâyelerinde

---

\* Yrd.Doç.Dr., U.Ü. İlâhiyat Fakültesi, İslâm Tarihi Anabilim Dalı.

görülmektedir. Daha çok müellifi bilinmeyen iki yazma eserde rastlanan bu farklılıkların sebebi, muhtemelen sözkonusu yazmaları düzenleyenlerin hatalarıdır. Meselâ bir kaynakta İvaz Paşa Medresesi'nde görev yaptığına ilişkin bilgi verilen müderrisin, diğer bir kaynakta onun hayatı hakkında bilgi bulunmasına rağmen bu medresede görev yaptığı belirtilmemiştir. Bu ise, muhtemelen bazı kaynaklarda yer alan bilgilerin daha kısa ve özlü olmasından ileri gelmektedir.

Çalışmamıza, 909-1321/1503-1905 tarihleri arasında görev yapmış 104 müderris konu olmuştur. Bunlar dört asrı aşkın bir zaman dilimine dağılmışlardır. XVI. yüzyıl için 15, XVII. yüzyıl için 20, XVIII. yüzyılın ilk yarısı için 18, ikinci yarısı için 45, XIX. yüzyıl için 5 ve nihayet XX. yüzyıl için 1 müderris tespit edilebilmiştir. Bunu aşağıdaki grafikte de izlemek mümkündür.



Osmanlı medreselerinde öğretim elemanları ile diğer görevliler arasında bazı yönlerden farklılıklar sözkonusudur. Diğer görevliler genellikle "kayd-ı hayat" şartıyla görevlerini yapma imkânına sahiptiler. Vazifelerini gereği gibi yapmış ve azledilmeyi gerektirecek bir ihmalleri olmamışsa, kimse onları görevinden uzaklaştıramaz ve ölünceye kadar bu görevlerinde kalabilirlerdi.

Müderrislerin görevlendirilmesi ise farklı bir sisteme oturtulmuştu. Müderrisler terfi etme imkânına sahip bulunuyorlardı. Bir müderris, belirli bir süre görev yaptıktan sonra, bulunduğu yerde terfi etme imkânı olmakla birlikte, bir üst dereceye yükselmek için başka bir medreseye atanırdı. Dolayısıyla İvaz Paşa Medresesi'nde görev yapan bir müderris, aynı zamanda pek çok medresede görev yapabilmıştır. Bu sebeple, sözkonusu

medresenin müderrisleri hakkında yapılan arařtırmalar ve varılan sonuçlar, diđer medreseler ve müderrisler için de geçerli olabilecektir.

## I. GENEL OLARAK İVAZ PAŐA MEDRESESİ

Hacı İvaz Paőa<sup>1</sup> tarafından Tavuk Pazarı'nda, İvaz Paőa Camii'nin kuzeyinde inşa edilen medrese, ilgili vakfiyede "İmadiye Medresesi" şeklinde adlandırılmıştır<sup>2</sup>. Ancak zamanla vâkıfına nisbetle İvaz Paőa Medresesi<sup>3</sup>, yanındaki çarşıya nisbetle de Kazzazhâne Medresesi<sup>4</sup> olarak anılmıştır<sup>5</sup>.

Medrese, ondört oda, iki sofa ve alt katı oda olarak kullanılan bir dershânedan ibarettir<sup>6</sup>. Avlusunu, mescidden 30 zira' uzunluğunda bir duvarla ayrılmaktadır. Ortak bir avluya açılan herbiri 29.6 zira' (yaklaşık 22.5 m<sup>2</sup>) genişlikte olan medrese odaları<sup>7</sup>, kaldırım taşı döşenmiş özel yollarla birbirine bağlanmıştır<sup>8</sup>. Medrese avlusunda etrafı duvarla çevrili dört tuvalet vardır. Sonradan iki daha ilâve edilerek sayıları altıya ulaşan<sup>9</sup> bu tuvaletlere bir zamanlar "Kuş Pazarı" helâları adı da verilmiştir<sup>10</sup>. Aynı avluda, muhtemelen tuvaletlere yakın bir yerde, içinde ahşap leğen ve bir ocak bulunan 63 zira' (yaklaşık 48m<sup>2</sup>) genişliğinde bir "çamaşırhâne"nin bulunduğu yine tamir kayıtlarından anlaşılmaktadır<sup>11</sup>. Çamaşırhânedeki bu ahşap leğenler, sonradan yangına daha dayanıklı olmaları sebebiyle mermer leğenlerle değiştirilmiştir<sup>12</sup>.

Kuruluş yıllarında ondört odasıyla, Bursa'nın sayılı medreseleri<sup>13</sup> arasında yer alan İvaz Paőa Medresesi, zaman zaman yangın vb. sebeplerle kısa süreli de olsa eksik kapasiteyle hizmet verme durumunda kalmıştır. Meselâ, 1012/1603 yılına ait bir tamir kaydı, Medrese'nin altı odasının tamamen harap ve kullanılamaz durumda olduğunu ifade etmektedir<sup>14</sup>. 1244/1828 yılında gerçekleştirilen genel onarımda ise medresenin onüç odası tamir görmüştür. Buna göre, medrese odalarıyla ilgili olarak kuruluş dönemindeki sayının muhafaza edildiği anlaşılmaktadır<sup>15</sup>.

1322/1904 yılında faal medreseler arasında yer alan bu medresenin son onarımı, külliyeinin son mütevelliyesi Fatma Hanım zamanında 1323/1905 yılında yaptırılmıştır<sup>16</sup>. Kepeciođlu, tarih vermeksizin, medresenin yıkıldığını belirtmektedir<sup>17</sup>. Öyle anlaşılıyor ki, bu yıkılıştan sonra bir daha onarılmamış ve günümüze ondan hiçbir iz kalmamıştır.

Genellikle tek dershaneli medreselerde bir, Sahn-ı Semân ve Süleymaniye gibi birden fazla dershanesi bulunan medreselerde ise her dersane için birer müderris olurdu<sup>18</sup>. İvaz Paőa Medresesi de tek dershaneli medreselerden olduđu için bir müderrisle faaliyetine devam etmiştir.

## II. İVAZ PAŞA MEDRESESİ MÜDERRİSLERİ VE BUNLARA İLİŞKİN DEĞERLENDİRMELER

### A. İVAZ PAŞA MEDRESESİ MÜDERRİSLERİ

İvaz Paşa Medresesi'nde görev yapan müderrislerin tespiti yapılarak görev süreleri, atama tarihleri, önceki ve sonraki görevleri ve payeleri bir tablo halinde aşağıya çıkarılmıştır.

**Tablo 1 :Görev Yerleri, Süreleri ve Pâyeleri Bakımından Müderrisler**

MÜDERRİSİN							
İsmi	GELDİĞİ			GRV üresi	GİTTİĞİ		
	Yer	Paye	Tarih		Yer	Paye	Tarih
XVI. yüzyıl							
Mevlâna Şemseddin Ahmed Çelebi b. Yusuf Efendi (Ef.) <sup>19</sup>			(909) <sup>20</sup>				
Mevlâna Murad Efendi <sup>21</sup>			(919)				
Ali Çelebi b. İlyas Efendi <sup>22</sup>			(924)				
Abdullatif Efendi <sup>23</sup>			(931)				
Mevlâna Mustafa Çelebi <sup>24</sup>			(961)				
Mevlâna Muhyiddin Halife <sup>25</sup>			(963)				
Ahmed Çelebi b. Melme Çelebi <sup>26</sup>			(966)				
Mevlâna Ubeydullah b. Müslim <sup>27</sup>			(967)				
Mevlâna Muslihiddin <sup>28</sup>			(969)				
Celal Çelebi b. Mehmed <sup>29</sup>			(997)				
Mustafa Nefszâde <sup>30</sup>	İlk görev	40 akçe	(1000)		Ali Paşa		1000
Hidâyetullah Efendi <sup>31</sup>		40 akçe	1000	4 yıl	ayreddin Pş.		1004
Cenâni Mustafa Efendi <sup>32</sup>	İlk görev	Hariç 50	1003	1 yıl	Vefat		1004
Molla Acem <sup>33</sup>			(1004)	1 yıl			1005
Abdullah el-Buhârî/Belhî <sup>34</sup>	İlk görev	İbt.Hariç	1005	5 yıl	olla Yegân		1010
XVII. yüzyıl							
Mimarî Efendi <sup>35</sup>			1010				
Ahmed Efendi <sup>36</sup>		50 akçe	(1010)	3 yıl	olla Yegâ	Misli ile	1013
İbrahim Efendi <sup>37</sup>	İlk görev				Manastır		1028
Derzizâde Bostan Efendi <sup>38</sup>	İlk görev		1029 Ca		İsa Bey		
Habilzâde Mehmed Efendi <sup>39</sup>	İlk görev		1030	8 yıl	Kadriye		1038
Menteşzâde Mahmud Efendi <sup>40</sup>	İlk görev		1038	6 yıl	İsa Bey		1043
Atâzâde Mehmed Efendi <sup>41</sup>	İlk görev		1043	13 yıl	Emir Sultan		1057
Mevlânâ Receb Efendi b. Mahmud <sup>42</sup>	Erzincânî Yerinde	Msl.Sahn	1057 Ce 1062	5 yıl			062

Kemankeş Muslu Efendi <sup>43</sup>			1062	6 yıl			(1068)
Menteşzâde damadı İbrahim Efendi <sup>44</sup>	Ahmed Pş		1068 Ca.	5 ay	İshak Paşa		1068Zk
Bursevî İlahîzâde Mehmet Efendi <sup>45</sup>	olla Fenârî		1068	2 yıl	İsa Bey		1070
Çizmeçizâde İsmail Efendi <sup>46</sup>	İshak Paşa		1070	1 yıl			(1071)
Kızıklızâde Ahmed Efendi <sup>47</sup>	M. Yegân		1071		İsa Bey		1082
Sebzî Seyyid Mehmed Efendi <sup>48</sup>			1078				
Çavuşzâde Mustafa Efendi <sup>49</sup>	Vaiziye		1082	1 yıl	Molla Yegân		1083
Müttecir Abdulah b. Mehmed Efendi <sup>50</sup>	Lala Şahin Yerinde	Misli ile Msl.Sahn	1086 1088	2 yıl	Kadriye		1088
Bursevî Abdünnabi Efendi <sup>51</sup>	Vaiziye Yerinde	Msl.Sahn	1095 1099	6 yıl	Orhan		1101
Menteşeli Kadızâde Mehmed Efendi <sup>52</sup>	M. Hüsrev	Sahn	1100		Kadriye		
Zevci Hami Mehmed Efendi <sup>53</sup>			1101 Şb.				
Bakizâde Abdülhâdi Efendi <sup>54</sup>			1109	7 yıl	Tire kadısı		1116

XVIII. yüzyıl (İlk Yarı)

Hocazâde Mahmud Efendi <sup>55</sup>	Peri Peyker Yerinde	Hrk.Dâhil Msl.Sahn	1116 Ca 1119	4 yıl	Molla Yegân		1120
İlahîzâde Seyyid Abdullah Efendi <sup>56</sup>	Lala Şahin		1120 Şb.	7 yıl	İsa Bey		1127
Aynekberzâde Mehmed Efendi <sup>57</sup>	Lala Şahin	Msl.Sahn	1129	3 yıl	Vaiziye	Sahn	1132
Mollazâde Mecdi Mustafa Efendi <sup>58</sup>		Sahn	1134				
Türkmenzâde Mehmed Sadık Efendi <sup>59</sup>	M. Yegân	Sahn	1136	1 yıl	Kadriye	Sahn	1137
Sipâhî Mehmed Efendi <sup>60</sup>		Sahn			Kadriye	60	1139
Müneccim Abdullah Efendi <sup>61</sup>	Yerinde	Hrk. 60 Msl.Slym	1143 1147	6 yıl	İsa Bey	Misli ile	1149
Mollazâde Ali Efendi <sup>62</sup>		Msl.Slym	1149				
Vânîzâde Seyyid Mehmed Efendi <sup>63</sup>	Vaiziye	Msl.Slym	1149 Şb.		Kadriye	Msl.Sly	1150
Seyyid Osman Efendi <sup>64</sup>		Msl.Slym	1150		Vefat		1150
Mollazâde Abdülgafur Efendi <sup>65</sup>	M.Yegân	Msl.Slym	1152 Zk.				
Seyyid Şerif Hacı Şehabeddin Efendi <sup>66</sup>		Msl.Slym	1154 Ce.				
Seyyid Nakib İbrahim Efendi <sup>67</sup>		60	1161	3 yıl	Kadriye	60	1164
Ömer zâde Sağîrî Mustafa Efendi <sup>68</sup>		Hrk. 60	1161				
Eğerezâde Seyyid Mustafa Efendi <sup>69</sup>	M.Yegân	Hrk. 60	1162 Zc.	2 yıl	Kadriye		1164
Şiblizâde Ali Efendi <sup>70</sup>	M. Yegân	60	1167	2 yıl	Hançeriye	Hrk. 60	1169
Abdullah Mollazâde Mehmed Said Efendi <sup>71</sup>	Bayezid Pş	İbt. 60	1169 Zc.		Kadriye		1172
Abdizâde Mehmed Said Efendi <sup>72</sup>	M.Yegân	İbt. 60	1172 Şb.				

XVIII. yüzyıl (İkinci Yarı)

Mısri Hoca Hacı Mustafa Efendi <sup>73</sup>	M. Yegân	İbt. 60	1173 Re.	2 ay	Kadriye		1173Ce
Nizamzâde Mustafa Efendi <sup>74</sup>	M. Yegân	Hrk. 60	1173 Ce.		Kadriye	Hrk. 60	1173
Kadızâde Seyid Abdullah Efendi <sup>75</sup>	M. Hüsrev	60	1173 Şb.		Kadriye		1175
Mesudzâde Seyyid Mehmed Efendi <sup>76</sup>	M. Yegân	Hrk. 60	1175 Zc.		Kadriye	Hrk. 60	1178 Sf
Yörükzâde Hacı Mehmed Efendi <sup>77</sup>	M. Yegân	60	1178 Sf.				

Sahaf Ahmed Efendi <sup>78</sup>	Vaiziye	60	1180 Ca.	3 ay	Kadriye		181Rm
Sarı Molla Ahmedzâde Mehmed Emin <sup>79</sup>	M. Yegân	60	1181 Rm		Kadriye		
Hafizzâde Abdullah Efendi <sup>80</sup>	Vaiziye	60	1182 Mr.	4 ay	Kadriye		1182Ce
Boyabâdi Mehmed Efendi <sup>81</sup>	M. Yegân	60	1182 Ce.	1 ay			1182Ca
Piri Kadızâde Seyyid Mehmed Ef. <sup>82</sup>	M. Yegân	Hrk. 60	1182 Ca.	26 ay	Fevt		1184Rb
Hacı Dervîszâde Seyyid Mehmed Sadık <sup>83</sup>	M. Yegân	60	1184 Rb.	4 ay	Kadriye		1184Zk
Bostanzâde Ali Efendi <sup>84</sup>	Vaiziye	60	1184 Zk.	14 ay			1185Zc.
Mollazâde Ahmed Efendi <sup>85</sup>	M. Yegân	60	1185 Zc.	2 yıl			1187Zc
Halil Beyzâde Ayazlı Dervîş Bey <sup>86</sup>	M. Yegân	60	1187 Zc.	3 ay	Kadriye		1188Re
Aynekberzâde Abdulgafur Efendi <sup>87</sup>	M. Yegân	60	1188 Re.	5 ay	Kadriye		1188Rb
Remzizâde Seyyid Abdalbâki Ef. <sup>88</sup>	M. Yegân	60	1189 Re.	5 ay	Kadriye		1189Rb
Kalşakcızâde Hoca Hacı Halîl <sup>89</sup>	M. Yegân	60	1189 Rb.	1 ay	Kadriye		1189
Dersiam Ahmed Efendi <sup>90</sup>		Hârîç	1189		Vefat		
İmamzâde Seyyid Mecid Said Efendi <sup>91</sup>	M. Yegân	60	1189 Şb.	7 ay	Kadriye		1191Re
Tahârî damadı Abdulkadir Efendi <sup>92</sup>	M. Yegân	60	1191 Re.	21 ay	Vefat		1192Zc.
Kapan Camii İmamı Seyyid Mustafa <sup>93</sup>	Vaiziye	60	1192 Zc.	1 yıl			1193Zk
Kayseri Mehmed Efendi <sup>94</sup>	M. Yegân	60	1193 Zk.	7 ay	Kadriye		1194Ca
ureddinzâde Syd Mehmed Kemal <sup>95</sup>	M. Yegân	60	1194 Ca.	3 ay	Kadriye		194Rm
İstanbul'dan Niyazi Ebubekir <sup>96</sup>	Vaiziye	60	1194 Rm.	3 ay	Maraş Kadısı		1194Zc.
Kadızâde Seyyid Ahmed Necip Ef. <sup>97</sup>	M. Yegân	60	1194 Zc.		Kadriye		1194
Eğercizâde Nakîb Seyyid Osman <sup>98</sup>	M. Yegân	60	1195 Mr.		Kadriye		1195
Kebabcizâde Mustafa Seyyid <sup>99</sup>			(1195)		Çoban Bey	Hrk. Hriç	1196
Saidzâde Seyyid Mehmed Raşid <sup>100</sup>	M. Yegân	60	1197				
Dersiam Salihzâde Hoca Hasan Ef. <sup>101</sup>	M. Yegân	60	1197 Ce.		Kadriye		1197
Ömer Efendizâde Mustafa Efendi <sup>102</sup>	M. Yegân	Hrk. 60	1200 Şv.				
Molla Seyyid Abdurrahman Efendi <sup>103</sup>			1202		Süleyman Pş		
Hocazâde Seyyid Mahmud Efendi <sup>104</sup>	Vaiziye	60	1205 Zk.	2.5 yıl	Hançeriye		208Rm
Eğercizâde Seyyid Mehmed Raşid Ef. <sup>105</sup>	Kadriye	60	1208 Rm.		Hançeriye		1209
Abdussamedzâde Mehmed Said Ef. <sup>106</sup>					Süleyman Pş		1209
Askerî Baş Kâtib Mehmed Selim Ef. <sup>107</sup>	Kadriye	60	1209 Re.	3 ay	Hançeriye		1209Ca
Nizâmizâde Seyyid Mehmed Nizam <sup>108</sup>	Kadriye	60	1209 Ca.	14 ay	Hançeriye		1210Rb
Nuriddinzâde Seyyid Mecid Haşim Ef. <sup>109</sup>	Kadriye	60	1210 Rb.	4 ay	Hançeriye		1210Zk
Nigdeli İmamzâde Seyyid Abdurrahim <sup>110</sup>	Kadriye	60	1210 Zk.	17 ay	Hançeriye		1212Re
Ahiskavî İdris Efendi <sup>111</sup>	Vaiziye	60	1212 Re.	8 ay	Maraş kadısı		1212Zk
Hatibzâde Seyyid Mehmed Raşid <sup>112</sup>	Vaiziye	60	1212 Zk.				
Hacı Abdurrahman hafidi Sy. Alican <sup>113</sup>	M. Yegân	60	1213		Hançeriye		1214

Hurdacı Efendi <sup>114</sup>	Vaiziye	60	1213 Şb.	3 ay			1213Zk
Uryânizâde Mustafa Efendi <sup>115</sup>	Gökdere	60	1213 Zk.	1 ay	Hançeriye		1213Zc
Şeyhizâde Hüseyin Efendi <sup>116</sup>	M. Yegân	60	1214 Şb.	2 ay	vefat		1214Şv
Abdizâde Nakib Seyyid İbrahim Ef. <sup>117</sup>	Kadriye	60	1214 Şv.	3 ay	Hançeriye		1215Mr
XIX. yüzyıl							
Sa'dizâde Abdullah Efendi <sup>118</sup>	M. Yegân	60	1215 Mr.	2 yıl	Hançeriye		1217
Damad Seyyid Mehmed Raşid Ef. <sup>119</sup>	Kadriye	60	1217				
Seyyid Mustafa Efendi <sup>120</sup>		Sahn	1231				
Darendeli el-Hac Hasan Efendi <sup>121</sup>		Hrk.Hriç	1233				
Kemâlzâde Seyyid Mehmed Eşref <sup>122</sup>		Slymny.	1241				
XX. yüzyıl							
Uşşâki İbrahim Efendizâde Sabit <sup>123</sup>			1321				

## B. MÜDERRİSLERE İLİŞKİN DEĞERLENDİRMELER

Yukarıdaki tabloda yer alan yüzdört müderris tablo ve grafikler eşliğinde çeşitli yönleriyle burada değerlendirilecektir.

Genel olarak belirtilmelidir ki, İvaz Paşa Medresesi'nde görev yaptığı tespit edilen yüzdört müderristen ancak yetmişinin sonraki yıllardaki görev yerleri hakkında bilgi edinilebilmiştir. Altı müderris ise görevde iken vefat etmiştir. Dolayısıyla bu konudaki değerlendirme yetmiş müderris esas alınarak yapılacaktır.

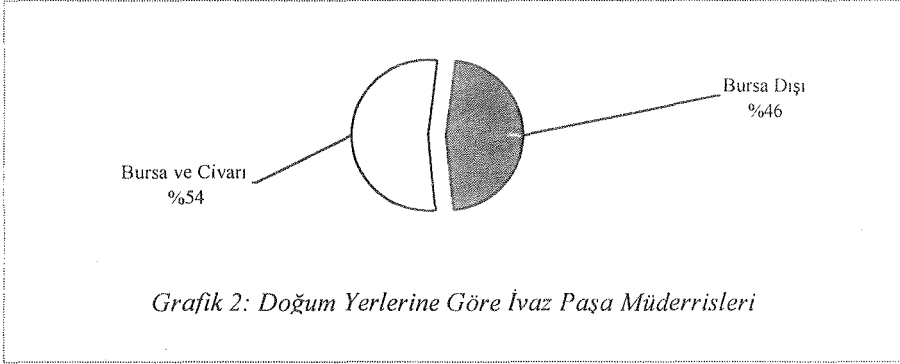
Müderrisliğe diğer mesleklerden geçene de rastlanmaktadır. İmam ve hatiplik<sup>124</sup> gibi din hizmeti görenlerden başka, ticaretle uğraşanlardan<sup>125</sup> müderrisliği tercih edenler de vardır.

Yıllarca Bursa nakîbliği<sup>126</sup> yapan müderrisler yanında çeşitli tarikat mensupları<sup>127</sup>, meşhur şairler<sup>128</sup>, müellifler<sup>129</sup> ve özel kütüphaneye sahip olanlar<sup>130</sup> da bulunmaktadır. Bu durum, Bursa'nın, günümüzde olduğu gibi eskiden de pek çok özelliği sebebiyle tercih edilen bir şehir olduğunu göstermektedir. Anlaşıldığına göre müderrislerin çoğu Bursa'da görevlerini sürdürmüşlerdir. Hatta il dışına gönderildiği halde yeni görev yerine gitmeyenlere de rastlanmaktadır<sup>131</sup>.

### 1. Doğum Yerlerine Göre Müderrisler

Kaynaklarda ancak yirmisekiz müderrisin memleketi hakkında bilgi bulunabilmiştir. Bunlardan onbeşi Bursa ve civarında doğmuş; diğer onüçü

ise İslâm Dünyası'nın çeşitli bölgelerinden gelmiştir<sup>132</sup>. Aşağıdaki grafikte de görüleceği gibi, İvaz Paşa Medresesi'nde görev yapan müderrislerin %46 oranıyla neredeyse yarısı doğum yeri itibariyle Bursa dışındadır.



## 2. Pâyelerine Göre Müderrisler

İvaz Paşa Medresesi'ni ve müderrislerini diğer medrese ve müderrislerden farklı düşünemeyeceğimize göre, Osmanlı medreselerinde yapılan düzenlemeler İvaz Paşa Medresesi için de geçerli olacaktır.

Gerek Fatih<sup>133</sup> ve gerekse Kanûnî<sup>134</sup> dönemlerinde yapılan düzenlemelerle medreselerin derecelere ayrılması ve müderrislerin terfileri bir standarda kavuşturulmaya çalışılmıştır.

Aşağıdaki tabloda Fatih, Kanûnî ve Osmanlı Devleti'nin son dönemlerinde yapılan düzenlemelere göre medreselerin dereceleri gösterilmiştir. Cevdet Paşa tasnifinin<sup>135</sup>, belgelerden hareketle elde edilen tasnife en yakın tasnif olduğu görülmektedir.

Müderrislerin, bir medresede belirli bir süre görev yaptıktan sonra daha fazla yevmiye alacakları diğer bir medreseye naklen atandıkları hakkında yaygın bir kanaat vardır<sup>136</sup>. Bu anlayış genel olarak doğrudur. Tabloda da görüleceği gibi sadece beş müderris yer değişikliği olmadan terfi etmiştir. Buradan hareketle, terfi için görev yerinin değiştirilmesi genel bir kural olarak kabul edilebilir. Ancak istisnaları da vardır. Müderrislerin görev değişikliklerinde terfi sisteminin etkisi olduğu bilinmektedir. Ne var ki, uygulama her zaman böyle olmamış; yani terfi edebilmek için müderrisin mutlaka başka bir medreseye atanması gerekmemiştir.



**Tablo 2: Müderris Pâyelerine Göre Medreseler**

Fatih Dönemi Tasnifi	Kanûnî Dönemi Tasnifi	Cevdet Paşa Tasnifi	Belgelere Göre
Hâşiye-i Tecrid			
Miftah	İbtidâ-i Hâric	İbtidâ-i Hâric	İbtidâ-i Hâric
Kırklı	Hareket-i Hâric	Hareket-i Hâric	Hareket-i Hâric
Dâhil	İbtidâ-i Dâhil	İbtidâ-i Dâhil	İbtidâ-i Dâhil
	Hareket-i Dâhil	Hareket-i Dâhil	Hareket-i Dâhil
Sahn-ı Semân	Mûsıla-i Sahn	Mûsıla-i Sahn	Mûsıla-i Sahn
	Sahn-ı Semân	Sahn-ı Semân	Sahn-ı Semân
		İbtidâ-i Altmışlı	İbtidâ-i Altmışlı
		Hareket-i Altmışlı	Hareket-i Altmışlı
		Mûsıla-i Süleymaniye	Mûsıla-i Süleymaniye.
		Havâmis-i Süleymaniye	
	Süleymaniye	Süleymaniye	Süleymaniye
	Dâru'l-Hadîs	Dâru'l-Hadîs	

İvaz Paşa Medresesi'ndeki pâyesi ile atandığı diğer medreselerindeki pâyesi bilinen onüç müderristen yedisinin “misli ile” yani aynı pâye ile yeni görev yerlerine gittiği görülmektedir. Ahmed<sup>137</sup> ve Türkmenzâde Mehmed Sadık<sup>138</sup> efendiler buna örnek teşkil ederler. Müderrislerle ilgili tablo incelendiğinde başka örnekler de görülebilir.

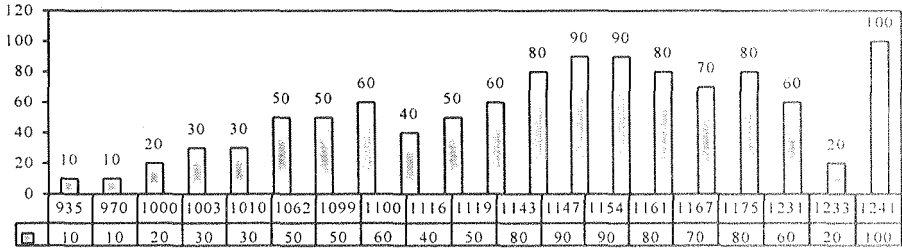
Bazı istisnalar dışında, İvaz Paşa Medresesi'nde görev yapan müderrislerin pâyelerinde tedricî bir yükselme olduğu 3 nolu grafikten takip edilebilmekte; müderrislere bağlı olarak medresenin derecesi de yükselmiş olmaktadır<sup>139</sup>. Burada asıl yükselen medrese değil, müderrisin derecesidir. Ancak zaman içinde belirli bir seviyeden aşağıdaki müderrislerin İvaz Paşa Medresesi'nde görev yapmadıkları da dikkat çekmektedir.

Müderrislerin kendi alanlarında yükselmeleri düzensiz de olsa sağlanmış, pâyeleri arttırılmıştır. Ancak terfî için gerekli olan süre konusunda bir standart yakalanamamıştır. Bu konuya aşağıda tekrar işaret edilecektir.

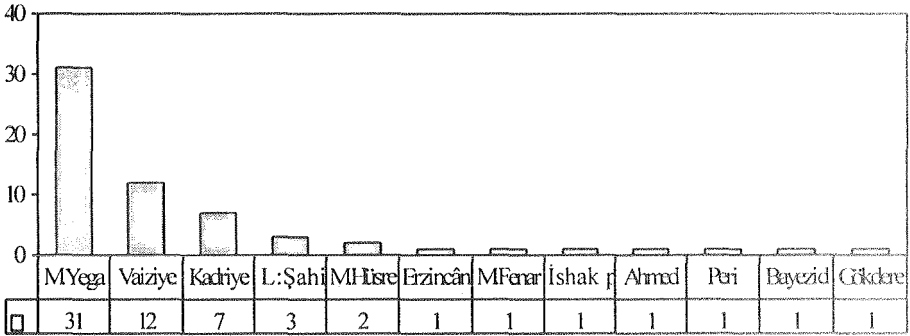
### 3. Önceki Görev Yerlerine Göre Müderrisler

Müderrisler eski görev yerleri bakımından değerlendirildiğinde, gelişmiş güzel bir atamadan ziyade medreseler arasında mevcut olan bir hiyerarşinin ve sıralamanın dikkate alındığı görülmektedir. Eski görev yerleri belli olan altmışiki müderrisin bu görev yerlerine göre dağılımı şöyledir:

Önceki görev yerleri bakımından Molla Yegân Medresesi'nin açık farkla önde olduğu; onu bir sultan medresesi olan Vaiziye ile Kadriye Medresesi'nin takip ettiği görülmektedir.



Grafik 3: Müdrislerin Yıllara Göre Pâyeleri (Hicrî)

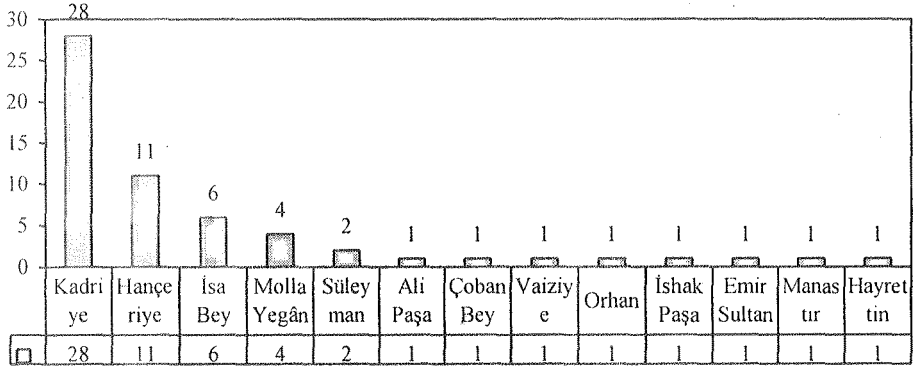


Grafik 4: Önceki Görev Yerlerine Göre Müdrisler

#### 4. Yeni Görev Yerlerine Göre Müdrisler

Müdrisler yeni görev yerleri açısından ele alındığında da, gelişmiş güzel bir tayinden ziyade eski görev yerlerinde olduğu gibi medreseler arasında mevcut olan bir hiyerarşi ve sıralamanın gözetildiği anlaşılmaktadır. Yeni görev yerleri belli olan ellidokuz müdrisin bu görev yerlerine göre dağılımı ise şöyledir:

Burada İvaz Paşa sonrası görev yerleri açısından Kadriye Medresesi'nin ön plâna çıktığı, ardından Hançeriye, İsa Bey ve Molla Yegân medreselerinin sıralandığı görülmektedir.

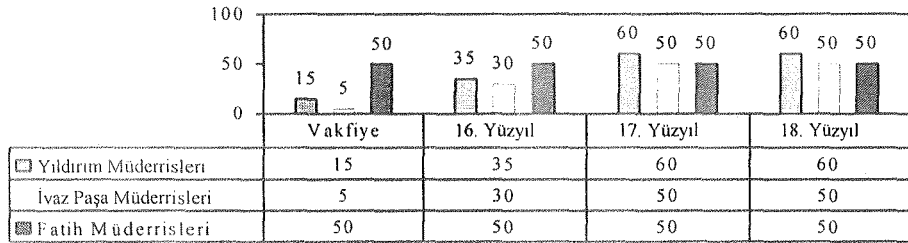


Grafik 5: Yeni Görev Yerlerine Göre Müdrisler

## 5. Yevmiyelerine Göre Müdrisler

İvaz Paşa Medresesi'nde görev yapan müdrislerin yevmiyeleri, kuruluş dönemi ile sonraki dönemler açısından farklılıklar göstermektedir. Müdrisler, vakfiyede 5 akçe yevmiye alacakları belirtilmesine rağmen Fatih ve Kanûnî dönemlerindeki düzenlemeler neticesinde daha yüksek yevmiye almışlardır.

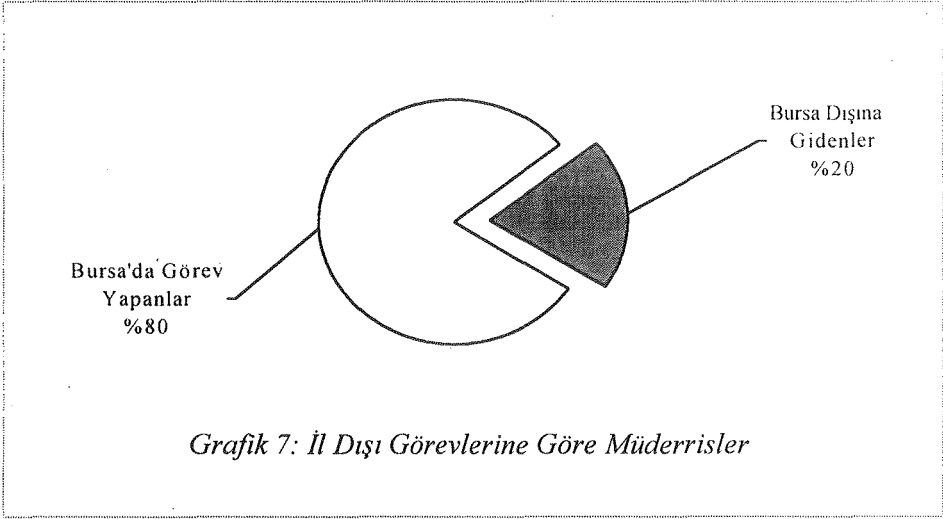
Aşağıdaki grafikte de görüleceği gibi, İvaz Paşa Medresesi müdrislerinin aldığı yevmiye ile birer sultan medresesi olan Yıldırım ve Fatih medreselerinde görev yapan müdrislerin yevmiyeleri arasında büyük bir fark bulunmamaktadır<sup>140</sup>.



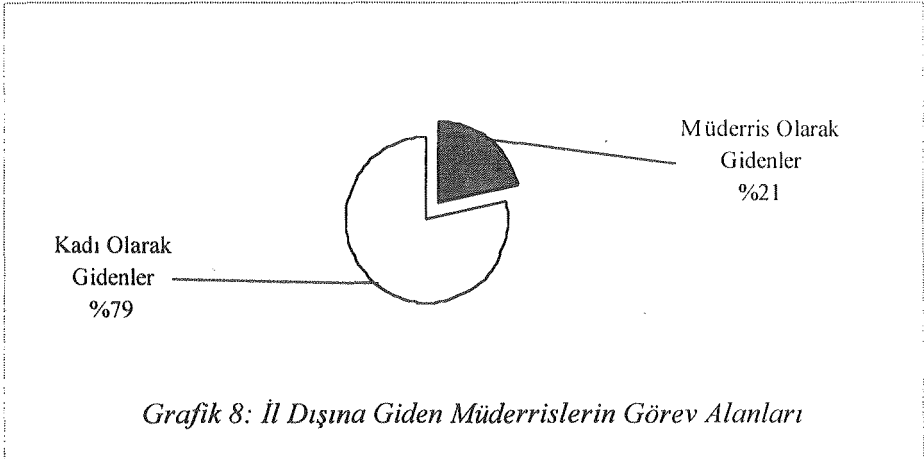
Grafik 6: Yüzyıllar İtibariyle Müdris Yevmiyelerinin Mukayesesi

## 6. İl Dışı Görevlerine Göre Müderrisler

Bu çalışmadaki verilere göre onüç müderris il dışı göreve gitmiştir. İl dışına gidenlerin üçü İvaz Paşa'daki görevlerinden hemen sonra<sup>141</sup>, yedisi ise sonraki yıllarda olmak üzere toplam onbir müderris kadı olmuş<sup>142</sup>, üç müderris de Bursa dışındaki medreselerde görev yapmıştır<sup>143</sup>. Ellidokuz müderris ise Bursa'daki çeşitli medreselerde müderrisliğe devam etmiştir.



*Grafik 7: İl Dışı Görevlerine Göre Müderrisler*



*Grafik 8: İl Dışına Giden Müderrislerin Görev Alanları*

Yukarıdaki grafikte müderrislerin büyük çoğunluğunun (%80) Bursa'da kalmayı tercih ederek mesleklerini devam ettirdikleri, bir kısmının Bursa dışına gittiği (%20) görülmektedir.

Aşağıdaki grafikte ise il dışına gidenlerin çoğunluğunun (%79) kadı olarak, sadece bir kısmının (%21) müderris olarak görev aldığı görülmektedir.

Gerek ilim tahsili için Bursa'ya gelmeleri, gerekse müderrislerin görevleri süresince burada kalmayı tercih etmeleri ve bu şehirden ayrılmak istememeleri, başkentliğini kaybetmiş olmasına rağmen Bursa'nın halâ Osmanlı Devleti'nin ve İslam Dünyası'nın önemli kültür merkezlerinden biri olma özelliğini koruduğunu gösterir<sup>144</sup>. Tahsil hayatları hakkında bilgi edindiğimiz müderrislerden sadece birinin ilim tahsili için il dışına çıkmış olması<sup>145</sup> da, bu tespiti teyid etmektedir.

## 7. Görev Sürelerine Göre Müderrisler

Müderrislerin görev sürelerinde bir standardın oluşturulmadığı gözlenmiştir. Müderrislerin İvaz Paşa Medresesi'nde görevde kalmaları XVI. yüzyılda 1-5 yıl arasında; XVII. yüzyılda 1-6 yıl arasında; XVIII. yüzyılın ilk yarısında 1-7 yıl arasında, ikinci yarısında 1 ay-2 yıl arasında, XIX. yüzyılda ise ortalama 2 yıl olmuştur. XVIII. yüzyılın ikinci yarısı hariç diğer dönemlerde büyük dengesizliklere rastlanmamaktadır. Söz konusu dönemde bir medresedeki görev süresinin bir aya kadar düşmesi özellikle pedagojik açıdan oldukça düşündürücüdür. Bunun, müderris sayısındaki artışın terfilerde bir yığılmaya meydan vermemesi için uygulandığı söylenebilir.

<sup>1</sup> Hacı İvaz Paşa ve eserleri hakkında bk. Uzunçarşılı, İ.H., "Hacı İvaz Paşa'ya Dair", *Tarih Dergisi*, c.X, sy. 14, s. 25-49; Pay, Salih, *Bursa İvaz Paşa Külliyesi*, s. 37-43.

<sup>2</sup> BŞS., C 1/53, 15 b, 962/1555.

<sup>3</sup> BŞS., A 39/44, 28 a, 949/1542; A 153/201, 156 a, 1007/1598; B 140/355, 1 b, 1088/1677.

<sup>4</sup> Bursa medreseleri üzerinde araştırma yapan Mefail Hızlı, "Kazzazhâne" isminin Çendik Medresesi'nin diğer bir adı olduğu görüşündedir. Bk. Mefail Hızlı, *Mahkeme Sicillerine Göre Osmanlı Klasik Dönemi Bursa Medreselerinde Eğitim Öğretim*, s. 37. Bu farklı anlama muhtemelen "Kazzazhâne" isminin Çendik Medresesi'nin diğer ismi olan "Kazzazîn" ile karıştırılmasından kaynaklanmıştır.

<sup>5</sup> BŞS., A 143/170, 227 a, 995/1586; A 73/82, 158 a, 968/1560; TSA, D 1536, 1016/1607.

<sup>6</sup> C 1/53, 15 b, 962/1555. 1012/1603 tarihli bir tamir kaydında dershânenin altının oda olarak inşa edildiği belirtilmektedir. bk. A 155/207, 133 b, 1012/1603.

<sup>7</sup> BŞS., B 122/336, 115 a, 1175/1761.

<sup>8</sup> BŞS., B 290/518, 68 a, 1245/1829.

<sup>9</sup> BŞS., B 290/518, 68 a, 1245/1829.

<sup>10</sup> TSA, D 3636/1, 1019/1610.

- <sup>11</sup> BŞS., *B 290/518*, 58 a, 1244/1828; *B 290/518*, 68 a, 1245/1829.
- <sup>12</sup> BŞS., *B 258/486*, 52 a, 1216/1801.
- <sup>13</sup> İvaz Paşa Medresesi'nin yapıldığı döneme kadar önde gelen bazı Bursa medreselerinin oda sayısı şöyledir: Yıldırım: 20, Hüdâvendigâr:17, Manastır:15, Muradiye: 14, Sultanıye:13.Bk.Pay. *age.* s.59.
- <sup>14</sup> BŞS., *A 155/207*, 133 b, 1012/1603.
- <sup>15</sup> BŞS., *B 290/518*, 58 a, 1244/1828.
- <sup>16</sup> Hasan Taib, *Hâtırâ Yahud Mir'ât-ı Bursa*, s. 24.
- <sup>17</sup> Kepecioğlu, Kâmil. *Bursa Kütüğü*, II, 364.
- <sup>18</sup> Baltacı, Cahid, *XV. – XVI. Asırlarda Osmanlı Medreseleri*, s. 26.
- <sup>19</sup> BŞS., *A 19/19*, 130a, 909/1504; *A 33/21*, 71 a, 913/1507.
- <sup>20</sup> Parantez içindeki tarihler atama tarihi olmayıp ya belgenin kayıt tarihini, ya da vefeyatlardaki sıralamaya göre tespit edilen en uygun tarihi ifade etmektedir.
- <sup>21</sup> BŞS., *A 23/25*, 162 b, 919/1513.
- <sup>22</sup> BŞS., *A 25/28*, 168 a, 924/1518.
- <sup>23</sup> Mustafa Bilge, *İlk Osmanlı Medreseleri*, s. 126 (TSA., *D 7625*, 934/1527'den naklen). Söz konusu belgeye göre, adı geçen müderris belirtilen tarihte iki yıl iki aydır aynı medresede görev yapmaktadır.
- <sup>24</sup> BŞS., *A 64/69*, 192 a-b, 961/1553.
- <sup>25</sup> BŞS., *A 58/63*, 63 a, 963/1555; İsmail Belig, *Güldeste-i Riyâz-ı İrfân (Güldeste)*, s. 456.
- <sup>26</sup> BŞS., *A 67/83*, 59 b, 966/1558; *A 74/84*, 125 b, 966/1558; *A 82/96*, 65 b-66 a, 967/1559.
- <sup>27</sup> BŞS., *A 65/71*, 77 b, 963/1555.
- <sup>28</sup> BŞS., *A 82/96*, 135 b-136 a, 969/1561.
- <sup>29</sup> BŞS., *A 148/177*, 48 a, 997/1588.
- <sup>30</sup> Atâî, *Hadâiku'l-Hadâik fi Tekmîleti's-Şakâik (Atâî)*, s. 458-459.
- <sup>31</sup> *Atâî*, s. 727-728.
- <sup>32</sup> *Atâî*, s. 395-396; Baldırzâde, *Ravza-i Evliyâ (Baldırzâde)*, vr. 30 b, 31 a; *Güldeste*, s. 456; Bu müderrisin ismi Bursa Medreseleri'nde Cenâbî Mustafa Efendi şeklinde yazılmıştır. Bk. *Bursa Medreseleri*, vr. 24 a.
- <sup>33</sup> BŞS., *B 16/196*, 63 b, 1006/1597. Molla Acem, Atâî (s. 396)'de İpekçi Acem: Güldeste (s. 350)'de Acemzâde Efendi şeklinde yer almıştır.
- <sup>34</sup> BŞS., *A 153/201*, 156 a, 1007/1598; *Atâî*, s. 564-565.
- <sup>35</sup> *Bursa Medreseleri*, vr. 24 a.
- <sup>36</sup> BŞS., *B 22/211*, 98 a, 1013/1604.
- <sup>37</sup> *Atâî*, s. 731-732.
- <sup>38</sup> "Durrizâde" ya da "Hayyatzâde" diye de bilinir. Bk. *Güldeste*, s. 338-339; *Bursa Medreseleri*, vr.24a.
- <sup>39</sup> *Şeyhî*, I, 46; *Güldeste*, s. 350; *Bursa Medreseleri*, vr.24 a.
- <sup>40</sup> *Şeyhî*, I, 218; *Güldeste*, s. 343; *Bursa Medreseleri*, vr. 24 a;
- <sup>41</sup> BŞS., *B 54/248*, 64 a, 1044/1634; *C2/261*, 40a, 1053/1643; *B 68/269*, I a, 1057/1647; *Şeyhî*, I, 273; *Bursa Medreseleri*, vr. 24 a.
- <sup>42</sup> BŞS., *B 68/269*, I a, 1057/1647; *Şeyhî*, I, 255; *Güldeste*, s. 370; *Bursa Medreseleri*, vr. 24 a.
- <sup>43</sup> *Bursa Medreseleri*, vr. 24 a.
- <sup>44</sup> *Şeyhî*, I, 369; *Güldeste*, s. 370-372; *Bursa Medreseleri*, vr. 24 a.
- <sup>45</sup> *Şeyhî*, I, 419; *Güldeste*, s. 336-338; *Bursa Medreseleri*, vr. 24 a.
- <sup>46</sup> *Şeyhî*, I, 425; *Güldeste*, s. 473; *Bursa Medreseleri*, vr. 24 a.
- <sup>47</sup> *Şeyhî*, I, 45; *Güldeste*, s. 377-378; *Bursa Medreseleri*, vr. 24 a.
- <sup>48</sup> *Güldeste*, s. 473-476; *Bursa Medreseleri*, vr. 24 a.
- <sup>49</sup> *Şeyhî*, II-III, 317-318.
- <sup>50</sup> BŞS., *B 103/316*, 111 a, 1086/1675; *B 140/355*, I b, 1088/1677; *Şeyhî*, I, 495; *Güldeste*, s. 390-393; *Bursa Medreseleri*, vr. 24 a.
- <sup>51</sup> *Şeyhî*, II-III, 195; *Güldeste*, s. 397.
- <sup>52</sup> *Şeyhî*, II-III, 331; *Bursa Medreseleri*, vr. 24 a.
- <sup>53</sup> *Bursa Medreseleri*, vr. 24 a.

- 54 Şeyhî. II-III, 458; *Bursa Medreseleri*, vr. 24 a.  
55 Şeyhî. II-III, 586; *Bursa Medreseleri*, vr. 24 a.  
56 Şeyhî. II-III, 400-401. *Güldeste*, s. 433; *Bursa Medreseleri*, vr. 24 b.  
57 Şeyhî. II-III, 537, Eşrefzâde, Şeyh Ahmed Ziyaüddin, *Gülzâr-ı Sulehâ ve Vefeyât-ı Urefâ (Gülzâr)*, vr. 141 b, 142 a; *Bursa Medreseleri*, vr. 24 a.  
58 *Gülzâr*, vr. 149 a (Vefeyât-ı Sahaf Süleyman Efendi'den naklen); *Bursa Medreseleri*, vr. 24 b.  
59 Şeyhî. II-III, 616-617.  
60 *Gülzâr*, vr. 143 b (Sahaf Süleyman Halis Efendi'nin Vefeyât-ı Bursa isimli eserinden naklen)  
61 *Gülzâr*, vr. 148 a - 148 b; *Bursa Medreseleri*, vr. 24 b.  
62 *Bursa Medreseleri*, vr. 24 b.  
63 *Gülzâr*, vr. 134 a, b; *Bursa Medreseleri*, vr. 24 b.  
64 *Gülzâr*, vr. 147 b (Sahaf Süleyman Halis Efendi'nin Vefeyât-ı Bursa isimli eserinden naklen).  
65 *Bursa Medreseleri*, vr. 24 b.  
66 *Gülzâr*, vr. 151 a; *Bursa Medreseleri*, vr. 24 b.  
67 *Gülzâr*, vr. 167 a; *Bursa Medreseleri*, vr. 22 b, 24 b.  
68 BOA, *Maliyeden Müdevver*, no: 21876, s. 6; *Bursa Medreseleri*, vr. 22 b, 24 b.  
69 BOA, *Maliyeden Müdevver*, no: 21876, s. 3.  
70 BOA, *Maliyeden Müdevver*, no: 21876; *Gülzâr*, vr. 160 b, 161 a- b; *Bursa Medreseleri*, vr. 18 b-24 b.  
71 BOA, *Maliyeden Müdevver*, no: 21876, s. 9; *Bursa Medreseleri*, vr. 24 b.  
72 *Bursa Medreseleri*, vr. 24 b.  
73 *Bursa Medreseleri*, vr. 22 b, 24 b.  
74 *Gülzâr*, vr. 159 a, b; *Bursa Medreseleri*, vr. 24 b.  
75 *Gülzâr*, vr. 161 b-162 a; *Bursa Medreseleri*, vr. 22 b, 24 b.  
76 *Gülzâr*, vr. 170 b, 171 a; *Bursa Medreseleri*, vr. 24 b.  
77 *Gülzâr*, vr. 165 b; *Bursa Medreseleri*, vr. 24 b.  
78 *Bursa Medreseleri*, vr. 22 b, 24 b.  
79 *Bursa Medreseleri*, vr. 22 b, 24 b.  
80 *Bursa Medreseleri*, vr. 22 b, 24 b.  
81 *Bursa Medreseleri*, vr. 24 b.  
82 *Gülzâr*, vr. 163 b-164 a; *Bursa Medreseleri*, vr. 24 b.  
83 *Bursa Medreseleri*, vr. 22 b, 24 b.  
84 *Gülzâr*, vr. 172 b; *Bursa Medreseleri*, vr. 25 a.  
85 *Bursa Medreseleri*, vr. 25 a.  
86 *Bursa Medreseleri*, vr. 22 b, 25 a.  
87 *Bursa Medreseleri*, vr. 22 b, 25 a.  
88 *Bursa Medreseleri*, vr. 22 b, 25 a.  
89 *Bursa Medreseleri*, vr. 22 b, 25 a.  
90 *Gülzâr*, vr. 169 a.  
91 *Bursa Medreseleri*, vr. 22 b, 25 a.  
92 *Bursa Medreseleri*, vr. 22 b, 25 a.  
93 *Bursa Medreseleri*, vr. 25 a.  
94 *Bursa Medreseleri*, vr. 25 a.  
95 *Bursa Medreseleri*, vr. 22 b, 25 a.  
96 *Bursa Medreseleri*, vr. 25 a.  
97 *Bursa Medreseleri*, vr. 22 b, 25 a.  
98 *Bursa Medreseleri*, vr. 19 a, 25 a.  
99 *Bursa Medreseleri*, vr. 125 a.  
100 *Bursa Medreseleri*, vr. 25 a.  
101 *Bursa Medreseleri*, vr. 22 b, 25 a.  
102 BOA., *Maliyeden Müdevver*, no: 21876, s. 2.  
103 *Bursa Medreseleri*, vr. 104 a.  
104 *Bursa Medreseleri*, vr. 19 a, 25 a.  
105 BOA., *Maliyeden Müdevver*, no: 21876; *Bursa Medreseleri*, vr. 25 a.

- <sup>106</sup> *Bursa Medreseleri*, vr. 104 a.
- <sup>107</sup> *Bursa Medreseleri*, vr. 19 a, 25 a.
- <sup>108</sup> *Bursa Medreseleri*, vr. 19 a, 25 a.
- <sup>109</sup> *Bursa Medreseleri*, vr. 19 a, 25 a.
- <sup>110</sup> *Bursa Medreseleri*, vr. 19 a, 25 a.
- <sup>111</sup> *Bursa Medreseleri*, vr. 25 a.
- <sup>112</sup> *Bursa Medreseleri*, vr. 25 a.
- <sup>113</sup> *Bursa Medreseleri*, vr. 19 a, 25 a.
- <sup>114</sup> *Bursa Medreseleri*, vr. 25 a.
- <sup>115</sup> *Bursa Medreseleri*, vr. 19 a, 25 a.
- <sup>116</sup> *Bursa Medreseleri*, vr. 25 a.
- <sup>117</sup> *Bursa Medreseleri*, vr. 19 a, 25 a.
- <sup>118</sup> *Bursa Medreseleri*, vr. 19 a, 25 a.
- <sup>119</sup> *Bursa Medreseleri*, vr. 25 a.
- <sup>120</sup> *Müderrisin Vezaifi*, vr. 20 a.
- <sup>121</sup> *Müderrisin Vezaifi*, vr. 37 a.
- <sup>122</sup> *Müderrisin Vezaifi*, vr. 13 a.
- <sup>123</sup> *Hüdavendigâr Vilâyeti Salnâmesi*, s. 336, 483, 595.
- <sup>124</sup> Nizamzâde Mustafa Efendi Yeşil Camii imam ve hatibi (bk. *Gülzâr*, vr. 159 a-b) ve Dersîâm Ahmed Efendi ise Daye Hatun Camii imam ve hatibi (bk. *Gülzâr*, vr. 169 a) idi.
- <sup>125</sup> Müttecir Abdullah b. Mehmed Efendi (bk. *Şeyhi*, I, 495; *Güldeste*, s. 390-393) ve Seyyid Şerif Hacı Şehabeddin Efendi (bk. *Gülzâr*, vr. 151 a) ilk zamanlar tüccarlık yaparken bilâhere ilmiyeye intisap etmişlerdir.
- <sup>126</sup> Vânîzâde Seyyid Mehmed Efendi (bk. *Gülzâr*, vr. 134 a-b) ve Seyyid Şerif Hacı Şehabeddin Efendi yıllarca Bursa nakıblığı görevinde bulunmuşlardır. Bk. *Gülzâr*, vr. 151 a.
- <sup>127</sup> Abdullah el-Buhârî Nakşibendî tarikati (bk. BŞS., A 153/201, 156 a, 1007) ve Aynekberzâde Mehmed Efendi de Halvetî tarikati mensubudur. Bk. *Şeyhi*, II-III, 537, *Gülzâr*, vr. 141 b-142 a.
- <sup>128</sup> Cenâni Mustafa Efendi Türkçe, Arapça ve Farsça şiirler yazmış, sahib-i hamse meşhur bir şairdir. Bk. *Baldırzâde*, vr. , 30 b, 31 a; *Güldeste*, s. 456.
- <sup>129</sup> Hidâyetullah Efendi Kadî Beydâvî Tefsiri, Hidâye, Telvîh, Dürer-Gurer, Miftah ve Ferâiz isimli eserlere müstakil haşiyeler yazmış (bk. *Atâi*, s. 727-728), Aynekberzâde Mehmed Efendi de Kaside-i Bürde'yi şerhetmiştir. Bk. *Şeyhi*, II-III, 537, *Gülzâr*, vr. 141 b-142 a.
- <sup>130</sup> Atazâde Mevlâna Mehmed Efendi "fahru'l-müderrisin" unvanı yanında "hâfız-ı kütüb" olarak da vasıflandırılmıştır. bk. BŞS., C 2/261, 40a, 1053/1643; B 68/269, 1 a, 1057/1647.
- <sup>131</sup> Aynekberzâde Mehmed Efendi İnegöl İshak Paşa Medresesi'ne müderris olarak gönderilmiş fakat gitmemiştir (bk. *Şeyhi*, II-III, 537, *Gülzâr*, vr. 141 b, 142 a); Mustafa Nefszâde de Amasya kadılığı teklini kabul etmemiştir. Bk. *Atâi*, s. 458-459.
- <sup>132</sup> Bunlar arasında Menteşeli Kadızâde (bk. *Şeyhi*, II-III, 331) ve Türkmenzâde Mehmed Sadık Efendi (bk. *Şeyhi*, II-III, 616-617) gibi Anadolu'nun muhtelif yörelerinden gelenler olduğu gibi, Abdullah el-Belhî gibi Osmanlı Devleti'nin sınırlarının çok daha ötesinden, o günkü tabirle "Hind diyarından" gelenler de olmuştur. Bk. BŞS., A 153/201, 156 a, 1007/1598.
- <sup>133</sup> Uzunçarşılı, *Osmanlı Devletinin İlmiye Teşkilâtı*, s. 11.
- <sup>134</sup> Uzunçarşılı, *age*, s. 33, 58-59; Tekindağ, M.Şehabettin, "Medrese Dönemi: Bölüm I". *Cumhuriyetin 50. Yılında İstanbul Üniversitesi*, s. 16; Baltacı, *age*, s. 46-47.
- <sup>135</sup> Mefail Hızlı, *age*, s. 30 (Cevdet Paşa, I, 110-111'den naklen).
- <sup>136</sup> Hızlı, *age*, s. 24.
- <sup>137</sup> Ahmed Efendi İvaz Paşa'ya 50 akçe ile müderris olmuş, Molla Yegân'a ise misliyle atanmıştır. Bk. BŞS., B 227211, 98 a, 1013/1604.
- <sup>138</sup> Türkmenzâde Mehmed Sadık Efendi İvaz Paşa'ya 1136'da sahn ile müderris olmuş, 1137'de yine sahn pâyesi ile Kadriye Medresesi'ne tayin olmuştur. Bk. *Şeyhi*, II-III, 616-617.
- <sup>139</sup> Medreselerin derecelerini grafikte gösterebilmek için onlara İbtidâ-i Hâric: 10, Hareket-i Hâric: 20, İbtidâ-i Dâhil: 30, Hareket-i Dâhil: 40, Müsıla-i Sahn: 50, Sahn-ı Semân: 60, İbtidâ-i Altmışlı: 70, Hareket-i Altmışlı: 80, Müsıla-i Süleymaniye: 90 ve Süleymaniye: 100 gibi itibarî değerler vermek gerekmiştir.



<sup>140</sup> Pay, *age*, s. 214.

<sup>141</sup> Bâkizâde Abdülhâdî Efendi 1116/1704'de Tire kadılığı (bk. *Şeyhi*, II-III, 458), Niyazi Ebubekir Efendi 1194/1780'de Maraş kadılığı (bk. *Bursa Medreseleri*, vr. 25 a) ve Ahiskavi İdris Efendi de Maraş kadılığı (bk. *Bursa Medreseleri*, vr. 25 a) ile görevlendirilmişlerdir.

<sup>142</sup> İbrahim Efendi 1037/1627'de Kütahya kadılığı (bk. Atâî, s. 731-732), Kızıklızâde Ahmed 1086/1675'de Tokat kadılığı (bk. *Şeyhi*, I, 45; *Güldeste*, s. 377-378), Çavuşzâde Mustafa 1101/1689'de Ankara, akabinden Trablusşam ve Sakız kadılıkları (bk. *Şeyhi*, II-III, 317-318), Bursevî İlahîzâde Mehmed Efendi 1086/1675'de İzmir kadılığı (bk. *Şeyhi*, I, 419; *Güldeste*, s. 336-338), Menteşzâde Mahmud Efendi 1061/1650'de Atranos kadılığı (bk. *Şeyhi*, I, 218; *Güldeste*, s. 343), Habilzâde Mehmed Efendi 1048/1638'de Diyarbekir kadılığı (bk. *Şeyhi*, I, 46; *Güldeste*, s. 350), Hidâyetullah Edirne ve Mekke kadılıkları (bk. Atâî, s. 727-728) ve Vânezâde Seyyid Mehmed Efendi de Erzurum ve Bağdat kadılıkları (bk. *Gülzâr*, vr. 134 a, b) ile görevlendirilmişlerdir. Sonraki yıllarda kadı olan [Bursevî İlahîzâde (bk. *Şeyhi*, I, 419; *Güldeste*, s. 336-338)] ya da kendisine kadılık teklif edilen [Mustafa Nefszâde (bk. Atâî, 458-459)] bu müderrislerden bazıları Edirne Selimiye medreselerinde "ser halka-i müderrisin" gibi önemli sıfatları alarak görev yapmışlardır.

<sup>143</sup> Bursevî İlahîzâde Mehmed Efendi reisül-müderrisin olarak Edirne Selimiye medreselerinde (bk. *Şeyhi*, I, 419; *Güldeste*, s. 336-338), Menteşzâde damadı İbrahim Efendi İnegöl İshak Paşa Medresesi'nde (bk. *Şeyhi*, I, 369; *Güldeste*, s. 370-372), Molla Seyyid Abdurrahman İznik Süleyman Paşa Medresesi'nde (bk. *Bursa Medreseleri*, vr. 104 a) ve Abdussamedzâde Mehmed Said Efendi de İznik Süleyman Paşa Medresesi'nde (bk. *Bursa Medreseleri*, vr. 104 a) görev yapmışlardır.

<sup>144</sup> Fındıkoğlu'na göre Bursa Asya ile Anadolu arasında bir köprü vazifesi görmektedir. Bk. Z. Fahri Fındıkoğlu, *İstanbul'un Kültür Merkezi Olarak Teşekkülü Meselesi*, s. 4.

<sup>145</sup> Bursevî İlahîzâde Mehmed Efendi ilmini tamamlayabilmek için İstanbul'a gitmiştir. Bk. *Şeyhi*, I, 419.

## BİBLİYOGRAFYA

### A. ARŞİV BELGELERİ

1. Başbakanlık Osmanlı Arşivi: Maliyeden Müdevver, no: 21876.

2. Topkapı Sarayı Arşivi: D 1536; D 3636/1; D 7625.

3. Bursa Şer'îye Sicilleri:

A 19/19	A 39/44	A 67/83	A 74/84	A 148/177
A 23/25	A 58/63	A 68/269	A 82/96	A 153/201
A 25/28	A 64/69	A 73/82	A 143/170	A 155/207
A 33/21	A 65/71	B 16/196	B 22/211	B 54/248
B 68/269	B 122/336	B 103/316	B 140/355	B 258/486
B 290/518	C 1/53	C 2/261		

---

## B. MAKALE ve KİTAPLAR

- ATÂÎ, *Hadâiku'l-Hadâik fi Tekmileti's-Şakâik*, (Şakaik-ı Nu'maniye ve Zeyilleri ile beraber), (nşr. Abdülkadir Özcan), I-V, İstanbul ts. (*Atâî*)
- BALDIRZÂDE, *Ravza-i Evliyâ*, BYEBEK, Orhan No, 1018/1. (*Baldırzâde*)
- BALTACI, Cahid, *XV. – XVI. Asırlarda Osmanlı Medreseleri*, İstanbul 1976.
- BİLGE, Mustafa, *İlk Osmanlı Medreseleri*, İstanbul 1984.
- BURSA MEDRESELERİ, Kâmil Şahin kütüphanesi, Ankara, 144vr.
- EŞREFZÂDE, Şeyh Ahmed Ziyauddin, *Gülzâr-ı Sulehâ ve Vefeyât-ı Urefâ*, BYEBEK, Orhan 1018/2. (*Gülzâr*)
- FINDIKOĞLU, Z. Fahri, *İstanbul'un Kültür Merkezi Olarak Teşekkülü Meselesi*, İstanbul 1953.
- HASAN TAİB, *Hâtrâ Yahud Mir'ât-ı Bursa*, Bursa 1323.
- HIZLI, Mefail, *Mahkeme Sicillerine Göre Osmanlı Klasik Dönemi Bursa Medreselerinde Eğitim Öğretim*, Bursa 1997.
- HÜDAVENDİGÂR VİLÂYETİ SALNÂMESİ, Bursa, 1321.
- İSMAİL BELİĞ, *Güldeste-i Riyâz-ı İrfân*, Bursa 1302. (*Güldeste*)
- KEPECİOĞLU, Kâmil, *Bursa Kütüğü*, I-IV, BYEBEK, Genel no: 4519-4522.
- MÜDERRİSİN VEZÂİFİ, müellifi belli değil, BYEBEK, Genel No. 1601.
- PAY, Salih, *Bursa İvaz Paşa Külliyesi*, Bursa 1996.
- ŞEYHÎ Mehmed, *Vekâyi'u'l-Fudelâ*, (Şakaik-ı Nu'maniye ve Zeyilleri ile beraber), (nşr. Abdülkadir Özcan), I-V, İstanbul ts. (*Şeyhî*)
- TEKİNDAĞ, M.Şehabettin, "Medrese Dönemi: Bölüm I", *Cumhuriyetin 50. Yılında İstanbul Üniversitesi*, İstanbul 1973.
- UZUNÇARŞILI, İ.Hakkı, *Osmanlı Devletinin İlmiye Teşkilâtı*, İstanbul 1984.
- UZUNÇARŞILI, İ. Hakkı, "Hacı İvaz Paşa'ya Dair", *İÜ EF. Tarih Dergisi*, c.X, sy. 14, İstanbul 1959.