

# VAKIFLAR DERGİSİ

## XXX. SAYI



VAKIFLAR GENEL MÜDÜRLÜĞÜ YAYINLARI

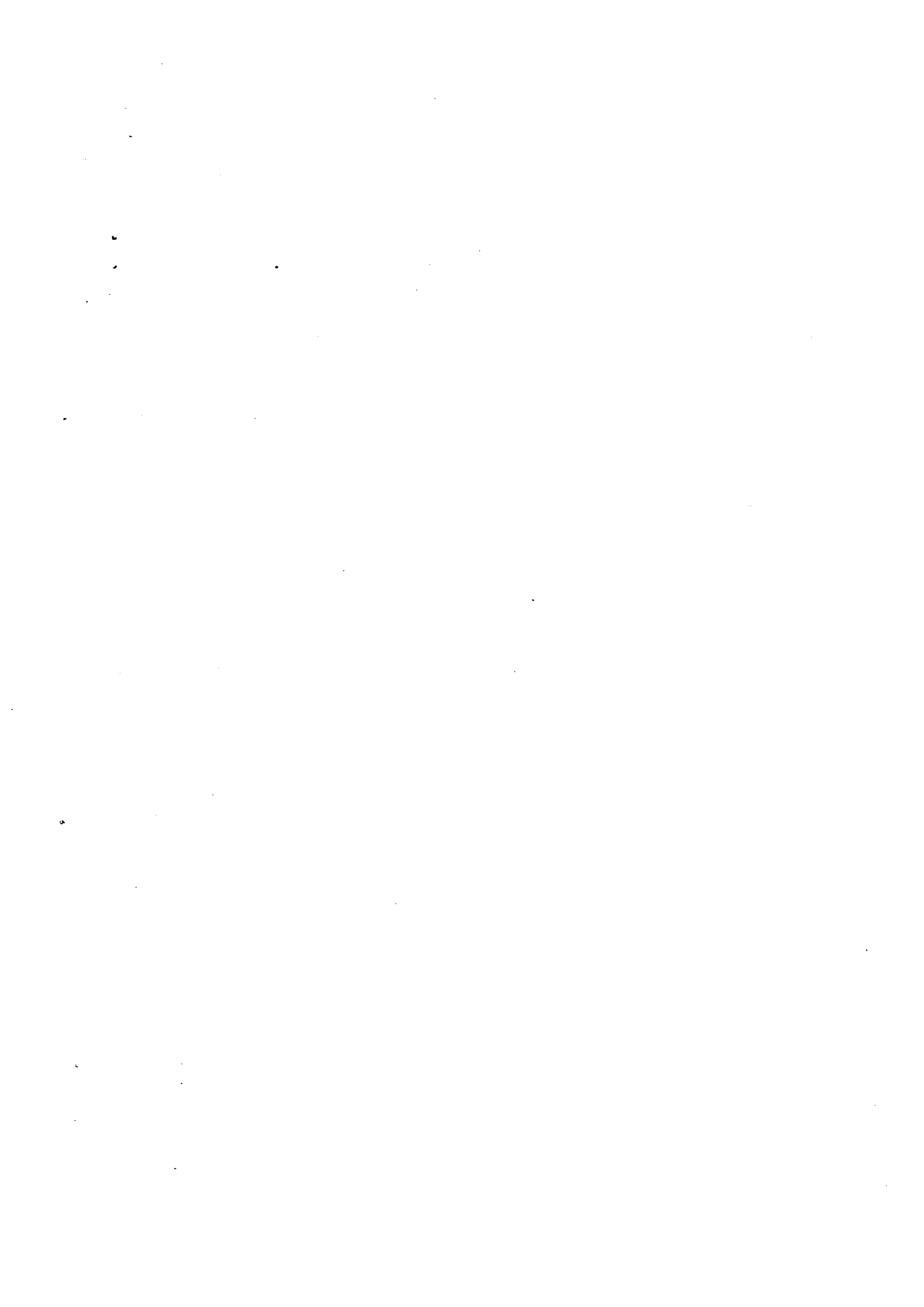
ANKARA - 2007

\*Nilgün ÇEVİRİMLİ-\*\*Gökhan BURKAN

---

**TOKAT MEVLEVİHANE VAKIF MÜZESİNDEKİ  
BİR ŞAMDAN**

---



**T**ürk maden sanatı en eski el sanatlarından biri olup oldukça uzun bir gelişim sürecine sahiptir. Orta Asya'dan başlayan bu gelişim, Büyük Selçuklular ve Anadolu Selçukluları ile devam eder. Teknik ve malzeme bakımından bir takım yeniliklerle Osmanlılara hatta günümüze kadar uzanır. Maden sanatı örnekleri, üzerlerindeki tarih ve kitabeleri ile sanat tarihi açısından oldukça önemlidirler. En üzücü yanları ise potada eritilip başka bir eserde vücut bularak eski kimliklerini kaybetmeleridir.

İslam maden sanatı içinde Büyük Selçuklu dönemi, gerek yapım tekniği gerek form bakımından maden sanatında öncü tiplerin ortaya çıktığı bir evredir. Büyük Selçukluların maden sanatı konusunda verdikleri ürünler, dünya müzelerindeki koleksiyonlar arasında önde gelen örneklerdir.

Anadolu Selçukluları döneminden ise, öteki sanat dallarından farklı olarak, çok az madeni eser günümüze gelmiştir. Bu örnekler bakıldığında gerek teknik, gerek malzeme ve bezeme programı açısından Büyük Selçuklu geleneğinin sürmüş olduğu anlaşılmaktadır. Bu dönemin malzemesi genelde tunçtur. Rölyef ve kabartma teknikleriyle değişik formların denenmiş olduğu görülmektedir. Tümöyle kıvrık dal ve yaprak süslemeli yüzeyler, bağlantı ve destek yerlerinde kullanılan hayvan başları, Selçuklu süsleme tarzının maden üzerinde de sevilerek kullanılmış olduğunu gösteren özelliklerdir.

Maden eserler içerisinde önemli bir grubu şamdanlar oluşturur. Asıl yapılış amaçları ışık vermek gibi görünse de, işlevselliklerinin yanı sıra taşıdıkları bazı sembolik anlamları da vardır. Soyut bir kavram olan Yaratıcının somut olarak anlatıldığı nesnelere. Tanrının nuru olarak kabul edilen kutsal ışığı yaydıkları düşünülmektedir. Bazı örneklerde Kur'an-ı Kerim'deki Nur suresinin 35 ve 36. ayetlerinin yazılmış olması bu anlayışı pekiştirmektedir<sup>1</sup>. Kendi varlıklarının yanı sıra bir çok eser üzerinde de (mezar taşları, mihraplar) kandil ve

şamdan resimlerinin yer aldığı görülür. Bugün yerli-yabancı müze ve koleksiyonlarda bu örnekler rastlamak mümkündür.

Burada tanıtılmaya çalışılan şamdan ise Vakıflar Genel Müdürlüğü'nün müzeler kurma faaliyetleri içerisinde Tokat'ta açılan Mevlevilik Kültürü ve Vakıf Eserleri Müzesinin teşhiri sırasında tarafımızdan tespit edilen Amasya ili, Gümüşhacıköy ilçesi, Gümüş kasabasında Yörgüç Rüstem Paşa Camii'nden geldiği bilinen<sup>2</sup> ve bugüne kadar hiç yayınlanmamış bir eserdir. Buradaki amaç; söz konusu eseri form, malzeme, teknik ve süsleme programı açısından ele alarak, benzerleri ile karşılaştırmak ve belli bir döneme yerleştirmektir.

## TANIMI

Şamdan; mumluk, boyun, omuz, gövde, kaide olmak üzere beş bölümden oluşmaktadır (fot.1, çiz.1). Diyagonal çizgilerden oluşan ince şeritlerin yer aldığı yere paralel dışa dönük bir ayak üzerinde yükselen bir kaideye sahip olup, kaidede bir parça kırık mevcuttur. İçbükey gövdeli (çan şeklinde), kısa silindirik boyunludur. Boyun üzerindeki tablaya oturan mumluk kısmı da yine gövde gibi içbükey formu yayvan kaidelidir.

Kaide çapı : 19,5 cm, yüksekliği : 20,6 cm, mumluk ağız : 4,5 cm, mumluk-gövde arası : 9 cm'dir. Ağız çapı : 6 cm'dir.

İçi boş döküm tekniği ile prinçten yapılmış olan şamdanda; kazıma, kabartma, kakma ve niello teknikleri ile süslemelerin yapıldığı görülmektedir. Kakma tekniğinde ise gümüş kullanılmıştır.

<sup>\*</sup>Sanat Tarihçisi, Ankara Vakıf Eserleri Müzesi Müze Müdürü.

<sup>\*\*</sup>Sanat Tarihçisi, Tokat Mevlevihane Vakıf Müzesi Müze Araştırmacısı.

<sup>1</sup> Ankara Etnoğrafya Müzesindeki Beyşehir Eşrefoğlu Camii'ne ait kandilin ağız kısmında bu ayetler vardır (M. Zeki, Oral, "Eşrefoğlu Camiine Ait Bir Kandil", *Bellefen*, XXIII, 1959, s.113-118).

<sup>2</sup> Gökhan Burkan tarafından Tokat Mevlevihane Vakıf Müzesine bizzat getirilmiştir.

Eserin incelenmesinde takip edilen yöntem gelince; şamdanın muyluk kısmından başlanarak, boyun, gövde ve kaide kısmı ele alınmış, form ve bezeme yönünden incelenmiştir.

Şamdanın çan şeklindeki gövde formunu tekrarlayan muyluk diyagonal çizgilerden oluşan bezeme üzerinde yer alan saç örgüsü şeklindeki şeritle başlayıp, diyagonal çizgilerle sonlanmaktadır. Muyluk kısmındaki geniş şeridi ikiye bölen yuvarlak madalyonların içerisinde eserdeki aşırı yıpranma nedeniyle tam seçilememekle birlikte kuşu andıran figürler yer almakta olup, bu madalyonlar arasında insan başlı nesih yazılar dikkati çekmektedir.

İki saç örgüsü motif şeridinin sınırlandırdığı boyunda, sekiz yapraklı çiçek rozetleriyle iki yerde kesintiye uğratılan nesih yazılar bulunmaktadır. Yazıların zemini de helezon şeklinde kıvrım dallarla doldurulmuştur.

Boyun bileziği ile şamdanın omzunu birleştiren küvet olarak tanımlanan<sup>3</sup> kısım basit silmelerle oluklandırılmış bir tabla görünümündedir.

Şamdanın omuz kısmı canlı yazıların yer aldığı iki sıra bordürle kuşatılmıştır. İçerideki şeritte, kûfî yazılar içlerinde dördü ve sekizli yapraklardan oluşan rozetlerle kesilmiştir. Bir sıra silmeden sonra daha alçak bir zemine yerleştirilen dışarıdaki ensiz şeritte, yuvarlaklar içine yerleştirilen altı kollu sıvastıka motifleri ile kesilen birbirini izleyen canlı yazılar ile, üç veya dört bacaklı olarak yerleştirilmiş sola doğru koşan hayvan figürleri yer almaktadır. Burada yazıların yer aldığı zemin iç içe basit dairelerden oluşan geometrik şekillerle, hayvanların yer aldığı zeminde ise kıvrım dallarla doldurulmuştur.

Çan şeklinde aşağıdan yukarı doğru daralarak ortada bir bel oluşturan gövdede dört farklı şerit dikkati çeker.

En üstteki birinci kuşakta bitkisel zemin üzerine yerleştirilen, üst kısımları geniş tutulmuş birbirine geçen dikey harflerden oluşan ve

kesintiye uğramadan devam eden kûfî yazılar yer almaktadır. Bunu ise kıvrık dal ve yapraklardan ince bir kuşak takip eder.

Gövde de on iki yuvarlak madalyonun yer aldığı şerit en geniş olanıdır. Alt ve üstte birer çizgi halinde devam eden şerit ortalarında, alt ve üstte birer düğüm oluşturduktan sonra kesintisiz bir şekilde devam ederek astrolojik figürlerin betimlendiği yuvarlak on iki madalyonu çevrelemektedir.

Madalyonların zemin dolgusunda iki farklı bitkisel süsleme dikkati çeker. Bunlar ya helezon sık kıvrım dallar şeklinde ya da kıvrım dallar üzerinde yer alan çengel şeklindeki yapraklardır. Ardışık olarak birbirini takip etmektedirler.

Madalyonların dışında kalan zeminde de yine bir program birliğine rastlanmaz. Bazı bölümler kıvrık dal ve yapraklarla doldurulurken, bazı bölümlerde kasetleme şeklinde iç içe geçmiş geometrik motifler dikkati çekmektedir.

Madalyonlardaki sahneler şu şekildedir:

1. Madalyon-Aslan Burcu (Güneş gezegeni-Leo): Yuvarlak madalyonun ortasında merkezden dışa doğru dağılan 26 ışınal motif şeklinde tasvir edilmiştir (fot.2).

2. Madalyon-Başak Burcu (Merkür gezegeni): Bu madalyonda bağdaş kurarak oturmuş, cepheden tasvir edilmiş başı haleli bir figür kucağında sağ kolunda mısır koçanı<sup>4</sup> veya yazı tahtası olarak tanımlanan bir nesne tutmaktadır (fot.3).

3. Madalyon-Terazi Burcu (Libra): Bu madalyonda bağdaş kurarak oturmuş ve cepheden tasvir edilmiş başı haleli bir figür yer almaktadır. Terazinin denge çubuğu figürün başı üstüne gelecek şekilde yerleştirilmiş, iki kefesi iki tarafta figürün eliyle kavranmış birbirine denk aşağıya doğru sarkmaktadır. Zeminde ise spiral şeklinde geometrik motifler işlenmiştir (fot.4).

<sup>3</sup> Ülker Erginsoy, *Maden Sanatı*, Ankara 1978, s. 246.

<sup>4</sup> Ahmet Çaycı, *Anadolu Selçuklu Sanatında Gezegen ve Burç Tasvirleri*, Ankara 2002, s.107.

4. Madalyon-Akrep Burcu (Scorpio): Bu madalyonda ayakta duran, yanlarda yukarı doğru kaldırdığı elleriyle baş aşağı tasvir edilmiş birer akrep tutan, başı haleli insan figürü tasvir edilmiştir<sup>5</sup> (fot.5). Elbisenin etekleri dizlere kadar uzanmıştır.

5. Madalyon-Yay Burcu (Sagittarius): Bu madalyonda kentaurun bedeninden çıkan insan gövdesi, kuyruğundan yükselen ejder başına doğru yayını gerip ok atmak üzeredir. Bu burcun betimlemesinde genellikle aynı figür birlikliğine rastlanmaktadır<sup>6</sup>. Zemin spiral oluşturan dairesel motiflerle doldurulmuştur (fot.6).

6. Madalyon-Oğlak Burcu (Saturn): Oğlak burcunun temsil eden madalyonda yine dairesel motifler üzerinde bağdaş kurarak oturmuş cepheden tasvir edilmiş uzun çehreli, çekik gözlü bir insan figürü yer almaktadır. Sol elinde omzuna dayanmış halde bir nesne bulunmaktadır. Sağ elinde de yine disk şeklinde bir obje tutmaktadır. Zemin stilize bitkisel motiflerle süslüdür<sup>7</sup> (fot.7).

7. Madalyon-Kova Burcu (Aquarius): Kova burcunun temsil edildiği madalyonda, kuyudan kova ile su çeken uzun çehreli sakallı<sup>8</sup> bir figür yer almakta olup, zemin yine spiral şeklinde motiflerle doldurulmuştur (fot.8).

8. Madalyon-Balık Burcu (Pisces): Madalyonun merkezinde bağdaş kurarak oturmuş, cepheden tasvir edilmiş, kolları önde kavuşan, çekik gözlü, başı haleli bir insan figürü resmedilmiştir. Figürün sağında madalyonun kıvrımına paralel baş aşağı bir balık figürü<sup>9</sup>, solunda da yine başı yukarıda verilmiş bir balık figürü yer almaktadır. Bu madalyonun zemini ise stilize kıvrık dallardan oluşan bitkisel motiflerle kaplıdır (fot.9).

9. Madalyon-Koç Burcu-Mart (Mars): Bu madalyonda bağdaş kurarak oturmuş cepheden tasvir edilmiş bir insan figürü (Mars) yer almaktadır. Yukarıya kaldırdığı sağ elinde bir kılıç, sol elinde topuza benzer insan başı veya kalkan<sup>10</sup> bir obje tutmaktadır. Zemin spiral motiflerle doldurulmuştur (fot.10).

10. Madalyon-Boğa Burcu (Venüs): Bu madalyonda baş kısmı oldukça deforme olmuş, bağdaş kurarak oturmuş bir insan figürü dikkati çekmektedir. Sağ eline doğru yan yatmış armudi gövdeli bir nesne (lavta)<sup>11</sup> tutmaktadır (fot.11). Boğa burcunun evini teşkil eden Venüs gezegenidir.

11. Madalyon-İkizler Burcu-Mayıs (Mercury): İkizler burcunun tasvir edildiği madalyonun zemini iç içe dairesel bezemelerle hiç boşluk bırakılmaksızın doldurulmuştur. Zemin üzerinde yüzleri cepheden, bedenleri profilden gösterilmiş simetrik harpi<sup>12</sup> figürleri işlenmiştir. Ortada iki figürü ayıran, ucu çiçek motifini andıran ve gövdeden iki yaprağı çıkan bir ağaç tasvir edilmiştir (fot.12).

12. Madalyon-Yengeç Burcu-Haziran (Cancer): Yengeç burcunun tasvir edildiği madalyonda kıvrık dallı bir zemin üzerinde; daireye yakın bir form gösteren Ay, yengecin kısıkaçları tarafından kavranmış halde<sup>13</sup> tasvir edilmiştir (fot.13).

<sup>5</sup> Vaso Vescovali, *Dakaik'ük-Hakaik'ta* ayakta, akrep figürünü kavrayan figürler şeklindedir. Ahmet Çaycı, *age.*, s.108.

<sup>6</sup> Artuklu Dönemi Nasreddin Artuk Arslan 1202 (H.599) paraları üzerinde, Kusayr Amra'da aynı tür betimlemelerle karşılaşmaktayız. Bkz. Ahmet Çaycı, *age.*, s.109; Ahmet Çaycı, "Berlin Müzesi'ndeki Stuko Parçasının Kozmolojik Yorumu", *Güner Inal'a Armağan*, Ankara 1971, s.159-160.

<sup>7</sup> Benzer örneğe Cizre Köprüsü'ndeki bağdaş kurarak oturan ve kollarını göğüs hizasından yukarı kaldırmak suretiyle herhangi bir obje tutan insan figürü Satürn gezegenine işaret etmektedir. Bkz. Ahmet Çaycı, *age.*, s.94.

<sup>8</sup> Sakallı Satürn figürü kova burcunun karakteristiği olarak kabul edilmektedir.

<sup>9</sup> Anonim; *Alaeddin'in Lambası-Anadolu Selçuklu Çağı Sanatı ve Alaeddin Keykubat*, İstanbul 2001, s.12.

<sup>10</sup> Esin Atıl-W.T.Chase-P.Jett, *Islamic Metalwork in The Freer Gallery of Art*, 1985, s.150.

<sup>11</sup> Esin Atıl-W.T.Chase-P.Jett, *age.*, s.150.

<sup>12</sup> Bkz. Eva Baer, *Sphinxes and Harpies in Medieval Islamic Art*, Jerusalem, 1965; Mehmet Önder, "Selçuklu Tasvir Sanatında Halk İnançları", *IV. Milleilerarası Türk Halk Kültürü Kongresi Bildirileri*, 1992 Ankara, s.160-161.

<sup>13</sup> Ahmet Çaycı, *age.*, s. 212.

Madalyonlu şeridin altında ise sıvastıka motifleriyle kesintiye uğrayan şeritte aynı omuzdaki gibi sola doğru koşan hayvan figürleri işlenmiş olup, zemin kıvrık dallarla bezenmiştir.

Eserin kaidesi olarak tanımlayabileceğimiz bölümde yer alan beşinci kuşakta yine canlı kûfi yazılar dikkati çeker. Bu kitabeler de yine daire içine yerleştirilmiş sekiz kollu çiçek motiflerinin yer aldığı rozetlerle bölünmüştür.

Şamdanın dışa dönük ayak kısmı üzerinde ise birbirine paralel kazınmış yatay çizgilerden oluşan basit bir geometrik süsleme dolanmaktadır.

## BEZEMELER

İncelenen şamdanda; Selçuklu devri maden eserleri üzerinde görülen bitkisel bezeme, hayvan ve insan figürleri, geometrik motifler ve yazılardan oluşan süsleme kompozisyonunun bir arada uygulandığı görülmektedir.

Bitkisel motifler, küçük bordürler halinde tek başına verildiği gibi, yazı şeritlerinin ve diğer figürlü süslemelerin bulunduğu şeritlerin veya madalyonların zemininde bağımsız bir şekilde rasgele yerleştirilmiş kıvrık dallar ve çengel yapraklar şeklindedir. Zemini dolduran bu bitkisel süslemeler bir bütünlük, bir düzen arz etmezler. Bu haliyle Sasani Sanatı'ndaki horror vacui'yu (boşluk korkusu) bize hatırlatmaktadır.

Şamdan üzerinde görülen diğer bir bitkisel süsleme ögesi de; burçlar kuşağı üzerindeki şeridi kaplayan kıvrık dallar ve ucundan çıkan yapraklardır. Kıvrık dalların uçlarındaki kıvrımlar "hayat ağacı"<sup>14</sup> olarak adlandırılan motifleri andırmaktadır.

Burçlar kuşağında ikizler burcunu simgeleyen madalyonda yer alan harpilerin ortasında, madalyonun altından başlayarak yukarı doğru uzanan ucu üç boğumlu, gövdesi iki yapraklı şekilde betimlenmiş bir hayat ağacı vardır.

Selçuklu dönemi madeni eserler üzerinde görülen figürlü bezemelerde insan ve çeşitli hayvan figürleri ve karışık yaratıklar dikkati çeker. Bu şamdan üzerinde de ikizler burcunu simgeleyen madalyonda simetrik olarak yerleştirilmiş insan başlı kuş vücutlu harpiller şeklinde ve şamdanın omuz kısmındaki dıştaki şerit ile kaide kısmındaki şeritte yer alan koşan hayvan figürleri arasında bulunan sfenksler şeklinde karşımıza çıkmaktadır.

İnsanlık tarihinde gökyüzü gibi ulaşılması zor kavramların açıklanmasında genellikle bir dizi sembollerin tercih edildiği görülmektedir. Bunlar çoğunlukla sembolik işaretler veya bir obje tasviri şeklindedir. Gezegen sembollerinde insan ve hayvan figürleri tercih edilirken, burç anlatımlarında çoğunlukla hayvan figürlerinin kullanıldığı görülür. Bunun nedeninin, sabit yıldız kümelerinin yani burçların gözlenebilen, algılanabilen biçimlerinin benzetilen hayvanın adıyla anılmalarından kaynaklandığı düşünülmektedir<sup>15</sup>.

Söz konusu şamdanın gövdesindeki en geniş kuşağı oluşturan madalyonlarda burç kuşağından simgeler ya da, gezegenlerin kişileştirilmiş tasvirlerinin yer aldığı göz önüne alındığında ve bir yılda bulunan aylar ile karşılaştırıldığında, kullanılan çeşitli sembollerin aynı olduğu dikkati çekmektedir. Burada benzer örneklerdeki gibi on iki ayın takviminin tasvir edildiği düşünülmektedir<sup>16</sup>.

Güneş burcunun bulunduğu madalyondan başlayarak geriye doğru sırasıyla madalyonlar incelendiğinde;

<sup>14</sup>Orta Asya inançlarına göre dünyanın eksenini oluşturan, dalları arasında şaman ruhları temsil eden kuş, sfenks veya ejder gibi hayvanlarla korunan hayat ağacının, Şaman'a yer altı ve gökyüzü seyahatlerinde merdiven vazifesi gördüğü tahmin edilmektedir. Bkz. Gönül Öney "Artuklu Devrinden bir Hayat Ağacı Kabartması Hakkında", *Vakıflar Dergisi*, VII, 1967, Ankara, s.117-125; Gönül Öney, "Anadolu Selçuklu Sanatında Hayat Ağacı Motifi", *Belleken*, 32, 1968 Ankara, s.25-36.

<sup>15</sup>Bu konuda geniş açıklamalar için bkz. Ülker Erginsoy, *age.*, s.130; Ahmet Çaycı, *age.*, s. 80.

<sup>16</sup>Esin Atıl-W.T.Chase-P.Jet, *age.*, s.150.

Aslan burcu astrolojide genellikle aslan figürü ve sırtı üzerinde yükselen güneş diski ile tasvir edilirken<sup>17</sup>, bu şamdan üzerinde aslan burcunu simgeleyen madalyonun içerisinde sadece merkezden dışa doğru dağılan ışınsal bir motif yer almaktadır. Bunun aslan figürünü temsil eden güneş motifi olabileceği düşünülmektedir.

Selçuklu Sanatı'nda aslan figürü hem hükümdarlığın (kuvvet ve kudretin) hem de güneşin, aydınlığının sembolüdür. Astrolojik bir sembol aslan burcu (leo) veya güneşin işareti olarak karşımıza çıkar<sup>18</sup>.

Burçlar içinde aslandan sonra en çok tercih edilen figür balık figürü olmuştur. Selçuklu dönemi maden eserlerinin yanı sıra bir çok mimari eser üzerinde, çinilerde<sup>19</sup>, elyazması örneklerde balık sıklıkla kullanılan bir motif olmuştur.

Şamdan üzerinde görülen bağdaş kurarak oturmuş Mars figürü ise, savaşla ilgili betimlemelerin sembolüdür. 1153 tarihli Hariri Koleksiyonundaki Artuklu aynasında da yine buradaki gibi bağdaş kurarak oturan, kesik baş ve kılıç tutan figür tarzındadır. Yavlak Aslan adına kesilen sikkenin bir yüzünde de aynı şekilde betimlenmiştir<sup>20</sup>.

Bazı eserlerde astrolojik işaretlerle birlikte görülen harpi figürünün, ikizler (Gemini) veya Terazi (Libra) burcunun sembolü olarak kullanıldığı<sup>21</sup> dikkati çeker. Burada da ikizler burcunun sembolü olarak kullanıldığı söylenebilir.

Şamdan üzerinde astroloji ve gezegenleri temsil eden on iki madalyondan çoğunda oturur vaziyette veya ayakta, uzun çehreli cepheden tasvir edilmiş insan figürleri yer almaktadır. Bunlar bazen elinde bir obje tutar vaziyette tasvir edildikleri gibi, bazen de balık, akrep, gibi hayvan figürleriyle birlikte işlenmişlerdir. Aynı şekilde bağdaş kurmuş oturan figürlere yine XIII. yüzyıla ait çeşitli kabartmalarda, çinilerde rastlanmaktadır<sup>22</sup>. Başların arkasında haleye benzer düzensiz yuvarlaklar mevcuttur.

Şamdan üzerinde tasvir edilen hayvan figürlerine gelince; eserin kaidesini dolaşan bitkisel zeminli bordürde sola doğru koşan hayvan figürleri seçilmektedir. Bazılarında baş öne bakar vaziyette iken bazılarında baş geriye dönük şekilde tasvir edilmiştir. Geyik, aslan, kurt, yaban domuzu, tazi gibi seçilebilen figürlerin yanı sıra başını geri çevirmiş bakar halde tasvir edilmiş sfenks figürleri de dikkati çekmektedir. Şamdanın omuz kısmında dıştaki kitabeli bordürün bir kısmında da aynı üslupla işlenmiş koşan hayvan figürlerine yer verilmiştir.

Ayrıca madalyonlar içerisinde astrolojik figürlere eşlik eden hayvan figürleri de mevcuttur. Balık, akrep, ejder, stilize yengeç figürlerinden başka harpi, kentaur gibi mitolojik figürler de dikkati çeker. Madalyon içinde tasvir edilen bu hayvanlardan harpi, akrep ve balıklar birer çift halinde resmedilmiştir.

Selçuklu devri maden eserlerini süsleyen bordürlerde; koşan hayvanlar arasında, birbirini kovalayan aslan, geyik, tilki, tavşan, tazi, boğa, deve, fil ve ünikron<sup>23</sup> gibi hayvanlar ile sfenks, harpi, grifon, ejder gibi efsanevi yaratıklar da görülür. Koşan hayvanlar genellikle zemindeki filizlerle birbirine bağlanmış oldukları halde serbest bir şekilde hareket eder tarzındadır<sup>24</sup>.

Selçuklu maden eserlerinde sıklıkla kullanılan, vazgeçilmez süsleme türlerinden biri de geometrik süslemedir. İncelenen eserdeki şeritlerin, madalyonların zemininde ve eserin dışa dönük ayak kısmında, mumluk kısmında boyunda ince şeritler şeklinde geometrik süslemeler dikkati çekmektedir. Gezegen ve

<sup>17</sup> Ahmet Çaycı, *age.*, s.106.

<sup>18</sup> Ülker Erginsoy, *age.*, s.129.

<sup>19</sup> Beyşehir Kubad Abad Sarayı çinilerinde. Bkz. Ahmet Çaycı, *age.*, s.190 (fot. 40-b), s.124. Konya Alaaddin Köşküne ait alçı friz (İnce Minareli Medrese Taş Eserler Müzesi ).

<sup>20</sup> Ahmet Çaycı, *age.*, s.83.

<sup>21</sup> Ülker Erginsoy, *age.*, s.129.

<sup>22</sup> Anonim, *age.*, s.126-127 (fot.14).

<sup>23</sup> Ülker Erginsoy, *age.*, s.128.

<sup>24</sup> Ülker Erginsoy, *age.*, s.128.



burç tasvirlerinin yer aldığı madalyonlar ise hiç kesintiye uğramaksızın geometrik bir form oluşturan çerçeveleriyle birbirine bağlanmıştır. Mumluk kısmının ağız ve taban kenarındaki ince frizler yatay çizgiler halinde kesintisiz devam etmektedir. Yine mumluk kısmında ve boyunda saç örgü şeklindeki geometrik şekillerden oluşan şeritler bulunmaktadır. Ayrıca boyundaki geniş yazı şeridinin zemininde üst üste yuvarlaklar, iç içe spiral daireler boşlukları doldurmuştur.

Astrolojik ve gezegen sembollerinin yer aldığı geniş kuşakta, bazı madalyonların içi spiral şeklindeki dairelerle doldurulurken, madalyonlar arası boşluklarda da dönüşümlü olarak iç içe kasetleme tarzında işlenmiş çokgenler dikkati çeker.

Başlangıçta mimari eserler üzerinde ve elyazması eserlerde görülen yazılar, X. yüzyıldan itibaren her tür malzemede, özellikle maden eserlerin süslemesinde çoğunlukla kullanılan bir tür olmuştur. Köşeli kûfi, çiçekli kûfi, nesih şeklinde devam ederken, XII. yy. ortalarında insan ve hayvan başlı yazılar şeklinde bir gelişim göstermiştir<sup>25</sup>.

Burada eserin mumluk kısmındaki geniş şeritte nesih türü yazıdaki dikey harflerin insan şeklinde (canlı yazı) yapıldığı dikkati çekmektedir. İnsan yüzleri gümüş kakma olarak işlenmiştir.

Bu yazılardan ;....Maşallah.....<sup>26</sup> seçilebilmektedir.

Şamdanın omuz kısmındaki birinci kuşakta ve ikinci kuşağın yarısında, geçmeli kûfi şeklinde;

"Essahibü-eladlüllezi, el ikbalu, el kadiru, el ceddu" ifadeleri okunabilmektedir.

Gövdenin en üst şeridinde, kaidede yer alan şeritte spiral şeklindeki geometrik şekillerden oluşan zemin üzerine işlenmiş canlı yazılar görülmektedir. Burada da "La ilahe illallah Allahuekber" şeklinde yazılar okunabilmektedir.

Bu tür eserlerde bu yazılar bazen bir anlam ifade ederken bazılarında tamamen dekoratif amaçlı kullanıldığı görülmektedir. Bu özellik daha geç örneklerde rastlanan bir durumdur<sup>27</sup>.

## KARŞILAŞTIRMA VE DEĞERLENDİRME

Selçuklu devri maden sanatına bakıldığında maden eser yapımında altın, gümüş ve tunç kullanıldığı görülür. XII. yüzyılın sonlarından itibaren tunç ve pirinç alaşımlar da bol miktarda kullanılmış, gümüş eserler azalmıştır. Bunun nedeni de bu dönemdeki gümüş madenindeki azalma olarak gösterilmektedir.

Bu dönemde pirinç eserlerin yapımında dövme tekniği, tunç eserlerin yapımında ise döküm tekniği kullanılmıştır. Ancak inceleme konumuzu oluşturan pirinç şamdan, istisnai eserler arasında olup içi boş döküm tekniği ile yapılmıştır.

Şamdan; mumluk, boyun, omuz, gövde ve kaide olmak üzere beş bölümden oluşmaktadır. Çok yüksek olmayan bir kaide ve üzerinde yer alan iç bükey gövde, omuz ve en üstte silindirik boyundan oluşmaktadır. Mumluk kısmı ise aynen gövde formunu tekrarlamaktadır.

Süslemede uygulanan başlıca teknikler kabartma, kazıma, kakma ve niellodur. Bunun yanı sıra kitabedeki harflerin geniş kısımlarında, şeritlerde yer alan insan ve hayvan figürlerinde, madalyonların içerisindeki bitkisel motiflerde, yazılarda gümüş kakmalar dikkati çekmektedir. İnsan figürlerinin saç, sakal, elbise konturlarında yer yer niello (savat tekniği) uygulaması dikkati çekmektedir.

Maden sanatında "kakma tekniği" ile süslenen eserlerin genellikle sosyal prestijleri en yüksek eserler olduğu bilinmektedir. Bu örnekler hangi devre ve bölgeye ait olursa olsun, daima

<sup>25</sup> Ülker Erginsoy, *age.*, s.135-136.

<sup>26</sup> Yazılar, Vakıflar Genel Müdürlüğü Mütercimi Hilal Aydemir tarafından okunmuştur.

<sup>27</sup> James W.Allen, *Metalwork The Islamic World-The Aron Collectoin*,1986 New York, s.138.

asiller veya varlıklı tüccar aileleri için yapılmış olduğundan, bu teknik belirli bir bölge veya devrin tekniği değil de sadece seçkin bir zümrenin tekniği olarak tanımlanabilir<sup>28</sup>. XII. yüzyıl ortalarında Horasan'da gelişen bu teknik XIII. yüzyıldan itibaren Moğol tehdidi ile birlikte göç eden ustalar aracılığıyla Mezopotamya'ya, oradan da Anadolu'ya yayılmıştır<sup>29</sup>.

Gövde üzerindeki en geniş şeritte yer alan astrolojik motiflerin on iki burcu temsil eden figür ve sembollerden oluştuğu görülmektedir. Selçuklu devri maden eserleri üzerindeki süslemelerin; bazen yalnızca gezegen ve semboller, bazen on iki burç işaretleri ile bazen de incelediğimiz şamdan örneğinde olduğu gibi hem gezegen hem de burç sembollerinin bir arada kullanıldığı, karmaşık bir yapı arz ettiği de görülür. Bu motiflerin özel bir anlam taşıdıkları kabul edilirse, tılsım veya nazar önleyici, eserin sahibine uğur getirmesi için yapıldıkları sanılmaktadır<sup>30</sup>. Şamdan, kalem kutusu, tepsi<sup>31</sup> gibi maden eserler üzerinde sık uygulanan bir süsleme programı olarak dikkati çekmektedir.

Bu bakımdan incelenen şamdanın en yakın benzerleri Freer Gallery'de bulunan XIII. yüzyılın ikinci yarısına tarihlenen<sup>32</sup> şamdan ile Bursa Türk ve İslam Eserleri Müzesinde bulunan 635 env. no'da kayıtlı şamdandır. Her üç eser bir bütün olarak ele alındığında form, malzeme, teknik ve süsleme programı açısından birbirine oldukça yakın özellikler gösterirler.

İnceleme konusu olan şamdanın mumluk kısmı üzerindeki nesih yazılar<sup>33</sup>, saç örgüsü şeklinde kuşaklar ve boyundaki yuvarlaklar içine yerleştirilen kuş şeklindeki motifleri içeren yuvarlak madalyonlar Freer ve Bursa<sup>34</sup> örnekleriyle büyük benzerlikler göstermektedir.

Şamdanın omuz kısmındaki iki kuşaktan en içteki, iki sekizli, iki dörder yapraklı çiçek motifleri arasındaki nesih yazı kuşağı ile, dıştaki kuşakta sekiz kollu dört sıvastıka motifleri ile kesintiye uğramış dört bölümde ardışık olarak nesih yazı ve üçerli koşan hayvan figürleri yer

almakta olup, bu Freer ve Bursa şamdanlarında da gözlenmektedir. Bu diziliş gövdenin en alt şeridinde de tekrarlanmaktadır. İncelenen şamdanın diğer iki örnekten bu konuda ayrılan yönü ise, koşan hayvan figürleri sekiz altı kollu sıvastıka motifleri ile kesintiye uğrarken, Freer ve Bursa şamdanında bunların yerini altı kollu çiçek rozetleri almıştır. Kaidedeki yazı, kûfi yazı kuşağı ve aralarındaki altı kollu çiçek motifleri üç eserde de aynıdır.

Bordürlerde yer alan figürlerin işleniş detaylarına bakıldığında; her üç şamdanda da figürlerde yüzler cepheden verilirken, başlar haleli, oturur veya ayakta tasvir edilmişlerdir. İncelenen şamdanda figürlerin hatları ve nesnelerin konturlarındaki geçişler daha yumuşak çizgilerle verilerek gerçeğe yakın tasvir edilmişlerdir. Freer şamdanında figürler biraz daha minyatürümsü, şematize bir haldedir. Bursa şamdanında ise figürlerin yüzleri kareye yakın bir hal almış ve konturlar daha keskin bir görüntü oluşturmuştur.

Burçlar kuşağındaki sembollere bakıldığında; Aslan burcunu sembolize eden güneş motifi genellikle bir aslan figürü ile birlikte betimlenirken<sup>35</sup>, Freer'deki ve Bursa'daki örnekteki gibi madalyonun içini tamamen kapatan, merkezden dışa doğru dağılan ışınları betimleyen güneş kursu şeklindedir<sup>36</sup>.

Yay burcu; incelenen eser ile Bursa örneğinde kentaur-ejder ikilisi şeklinde iken,

<sup>28</sup> Ülker Erginsoy, *age.*, s.125.

<sup>29</sup> Ülker Erginsoy, *age.*, s.125.

<sup>30</sup> Ülker Erginsoy, *age.*, s.131.

<sup>31</sup> Anonim, s.160.

<sup>32</sup> Esin Atıl-W.T.Chase-P.Jett, *age.*, s.148.

<sup>33</sup> Genellikle şamdanlar üzerinde yer alan bu yazı kuşaklarında "El-aziz, Ed-daim, El-ikbal, Ed-devlet, Es-saadet, ves-selamet, vel-keramet, vet-tayyibet, vel-merhamet, vel-afiyet" gibi iyi dilek ifade eden metinlere yer verilmektedir.

<sup>34</sup> Lütifiye Gökteş Kaya, 13-14. *Yüzyıllara Ait Çan Gövdeli Şamdanların İncelenmesi*, Hacettepe Ü. Sosyal Bilimler Enstitüsü Yayınlanmamış Doktora Tezi, 2001, s.126.

<sup>35</sup> Anonim, s.37 (II.Gıyasedin Keyhüsrev'e ait sikkeler).

<sup>36</sup> Bkz. E.Atıl-W.T.Chase-P.Jett, *age.*, s.150.

Freer Gallery'deki örnekte ayakta duran yayını germiş bir insan figürü şeklinde tasvir edilmiştir.

Balık burcunda; bağdaş kuran figürün iki yanındaki balık figürleri, Freer şamdanındaki gibi çoğunlukla baş aşağı resmedilirken, incelenen şamdan ile Bursa şamdanında diyagonal olarak verilmiş olup, bu özellik bakımından nadir örneklerdendir. Konya Karatay Medresesi müzesinde bulunan, 1236 tarihli Kubadabad Sarayı'na ait altıgen çini parçası üzerindeki harpinin iki yanına diyagonal şekilde yerleştirilen balık figürleri ile benzerlikler gösterir<sup>37</sup> (fot. 14).

İkizler burcu tasvirinde; genellikle iki bayan figürünün işlendiği sahneler veya onların farklı versiyonları karşımıza çıkmaktadır<sup>38</sup>.

İncelenen eserdeki ikizler burcu tasvirinde; ortadaki hayat ağacının iki yanına simetrik yerleştirilmiş kadın başlı harpiller yer alırken, Freer şamdanında, koşar vaziyette bir insan figürü iki eliyle bir şeyler savurur halde işlenmiştir. Bursa şamdanında da bu figür Freer şamdanındakine benzemektedir.

Yengeç bucunun tasvirinde ise; dolunayı kavrayan bir yengeç yer almakta olup, Freer ve Bursa şamdanında da aynı şekilde betimlenmiştir.

Terazi burcunun tasvirinde ise; her üç eserde terazinin denge çubuğu figürün başı üzerinde yer alırken, incelenen şamdanda figür, terazinin kefelerini üstten kavramaktadır. Freer ve Bursa şamdanında ise figür kefelerin altını eliyle tutmaktadır.

Oğlak burcunun tasvirinde; incelenen eserde Bursa şamdanında oturan bir figür şeklinde tasvir edilirken, Freer şamdanında ise gerçek bir oğlak figürü şeklinde tasvir edilmiştir.

Madalyonların zemin dolgusu ya helezonik sık kıvrım dallar şeklinde, ya da kıvrım dallar üzerinde yer alan çengel yapraklar halinde olup, ardışık olarak birbirini takip etmektedir. Madalyonlar arası zemini dolduran iç içe

kasetleme şeklindeki geometrik ve kıvrık dallardan oluşan dönüşümlü süsleme de yine her üç eserde aynıdır.

İncelenen şamdan örneğindeki yazılara gelince eser oldukça korozyonlu olduğundan bir çok denemelere rağmen bazı bölümleri okunabilmiştir.

Mumluk kısmında ;....Maşallah..... seçilebilmektedir.

Omuz kısmında; "Essahibü-eladlüllezi, el ikbalu, el kadiru, el ceddu" ifadeleri okunabilmektedir.

Gövdenin en üst şeridinde "La ilahe illallah Allahuekber" şeklinde yazılar okunabilmektedir.

Freer şamdanında mumluk kısmında; Al-Aziz-eddaim, Velikbal-eşşamil-velbaki-Alëlemrulfiba(l) yazıları yer alırken,

Boyun kısmında, Elaziz-eddaim, El ikbal-a..h..Eşşamil- Velbaki<sup>39</sup>

Bursa şamdanında; el-izzu'd-dari illa-fişşamilil fenahir yazısı yer almaktadır.

Omuzda ise el-aleme tül-cem'aletü, kaide kısmında ise; el-amelet ül-cem'aletü<sup>40</sup> yazıları yer almaktadır.

Sonuç olarak;

Döküm tekniği ile pirinçten yapılmış, kazıma ve kabartma teknikleri ile süslenmiş öğeler ile dikkati çeken şamdan; kullanılan malzeme, yapım ve süsleme teknikleri açısından Selçuklu dönemi maden eser örnekleri ile büyük benzerlikler göstermektedir.

Şamdan üzerindeki figürlerde ve yazılarda kakma olarak kullanılmış gümüşler bulunmak-

<sup>37</sup>Bkz. fot.14.

<sup>38</sup>Artuklu Emiri Kudbeddin Sökmen'e ait sikke üzerinde, *Dakaik'ül-Hakaik* adlı eserde ortadaki ağaç fidesi yanında iki kadın figürü, Mahmut İbn-i Sungur'un Kalem Kutusu, Vaso Vascovali, Wade Cup örneklerinde bu şekildedir. Bazen de bir bedenden çıkan iki insan başı şeklinde karşımıza çıkmaktadır.

<sup>39</sup>E.Atlı-W.T.Chase-P.Jett, age., s.149.

<sup>40</sup>L.Göktaş Kaya, *agt.*, s.126.

tadır. Bu tür eserlerin o dönemin ayrıcalıklı bir sınıfı için yapıldığı bilinmektedir.

Eserin süsleme programında Selçuklu dönemine özgü bitkisel, geometrik, yazı ve figürlü süslemeler bulunmaktadır. Şamdan üzerinde Musul atölyelerinde yapılmış eserlere özgü dört yapraklı çiçekler ve yedi dilimli rozetler, yuvarlak madalyonlar gibi Mezopotamya etkili, Horasan orijinli motifler de yer almaktadır<sup>41</sup>.

Ayrıca şamdan üzerinde astrolojik ve gezegen motiflerinin bir arada verilmesi Selçuklu dönemi maden eserleri üzerinde görülen başlıca kompozisyonlardandır.

Selçuklu devri maden sanatı örneklerinde kakma tekniğinin, figürlü yazıların ve astrolojik temaların XI. yüzyılın ortasından itibaren kullanıldığı bilinmektedir<sup>42</sup>. Bu noktadan hareketle, malzeme, teknik ve süsleme programı açısından ele alındığında, söz konusu şamdanın XIII. yüzyıl Selçuklu dönemi maden eserlerinden Çan gövdeli şamdanlar grubuna dahil edilebileceğini söyleyebiliriz.

## KAYNAKÇA

Anonim; *Alaeddin'in Lambası-Anadolu Selçuklu Çağı Sanatı ve Alaeddin Keykubad*, İstanbul 2001.

Atıl, Esin -W.T.Chase-P.Jett, *Islamic Metalwork in The Freer Gallery of Art*, 1985 Washington.

Baer, Eva, "Sphinxes and Harpies", *Medieval Islamic Art*, Jerusalem 1965.

Baer, Eva, "Cosmic And Terrestrial Cycles-the Labors of the Months", *Metalwork in Medieval Islamic Art*, ABD 1983.

Çaycı, Ahmet, *Anadolu Selçuklu Sanatında Gezegen ve Burç Tasvirleri*, Ankara 2002.

Çaycı, Ahmet, "Berlin Müzesi'ndeki Stuko Parçasının Kozmolojik Yorumu", *Güner İnal'a Armağan*, Ankara 1993.

Erginsoy, Ülker, *Maden Sanatı*, Ankara 1978.

James, W. Allen, *Metalwork The Islamic World-The Aron Collection*, New York 1968.

Önder, Mehmet, "Selçuklu Tasvir Sanatında Halk İnançları", *IV. Milletlerarası Türk Halk Kültürü Kongresi Bildirileri*, Ankara 1992.

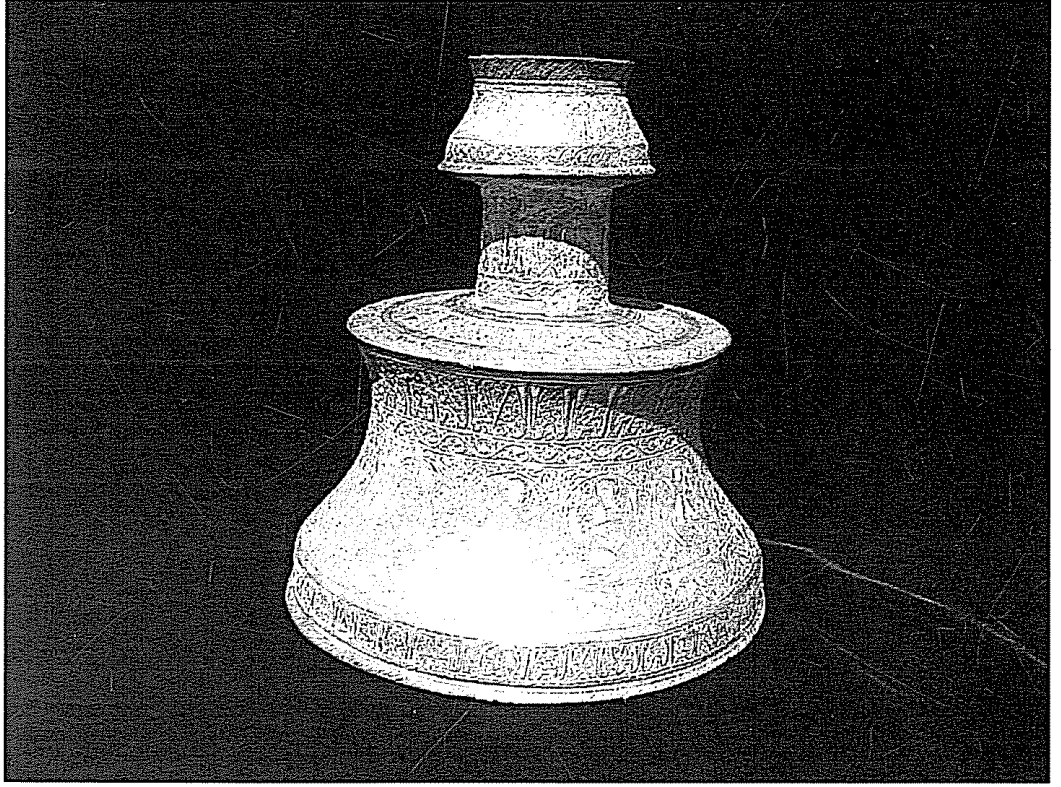
Öney, Gönül, "Artuklu Devrinde Bir Hayat Ağacı Kabartması Hakkında", *Vakıflar Dergisi*, VII, Ankara 1967.

Öney, Gönül, "Anadolu Selçuklu Sanatında Hayat Ağacı Motifi", *Bellekten*, 32, Ankara 1968.

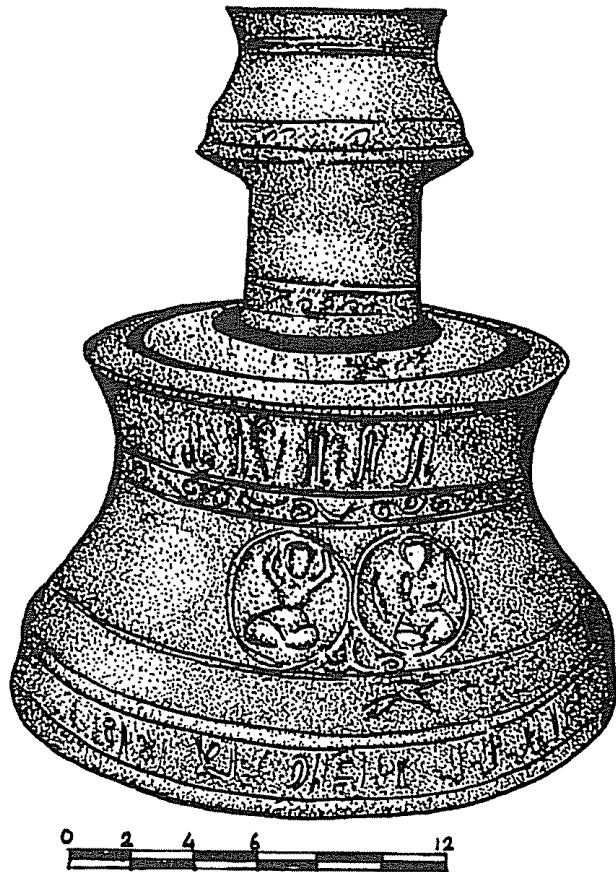
Göktaş Kaya, Lütfiye, *13-14.Yüzyıllara Ait Çan Gövdeli Şamdanların İncelenmesi*, Hacettepe Ü. Sosyal Bilimler Enstitüsü Yayınlanmamış Doktora Tezi, 2001.

<sup>41</sup> Ülker Erginsoy, *age.*, s.265.

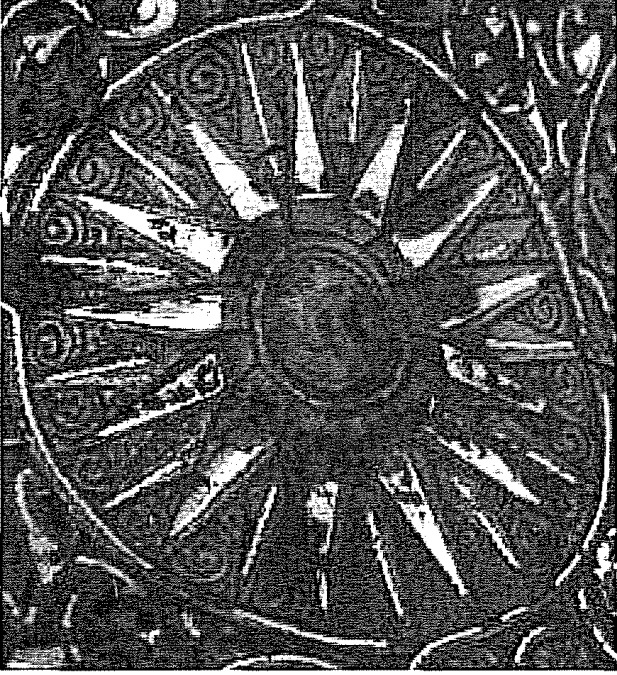
<sup>42</sup> Ülker Erginsoy, *age.*, s.140.



Fot.1 Şamdanın Genel Görünüşü.



Çiz.1 Şamdanın Genel Görünüşü (Köksal Özköklü-2007)



Fot.2 Aslan Burcu (The Sun).



Fot.3 Başak Burcu (Mercury).



Fot.4 Terazi Burcu (Libra).



Fot.5 Akrep Burcu-Ekim (Scorpio).





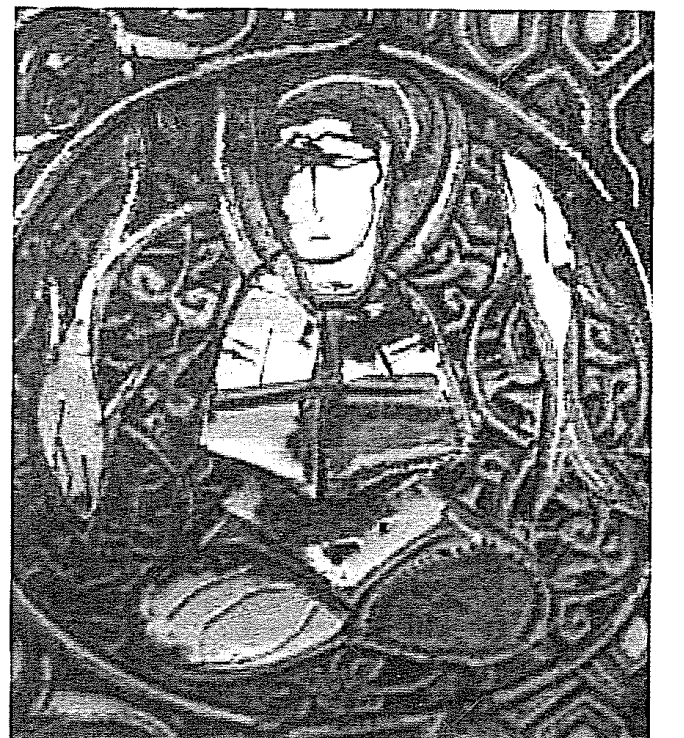
Fot.6 Yay Burcu-Kasım (Sagittarius).



Fot.7 Oğlak Burcu-Aralık (Saturn).



Fot.8 Kova Burcu-Ocak (Aquarius).



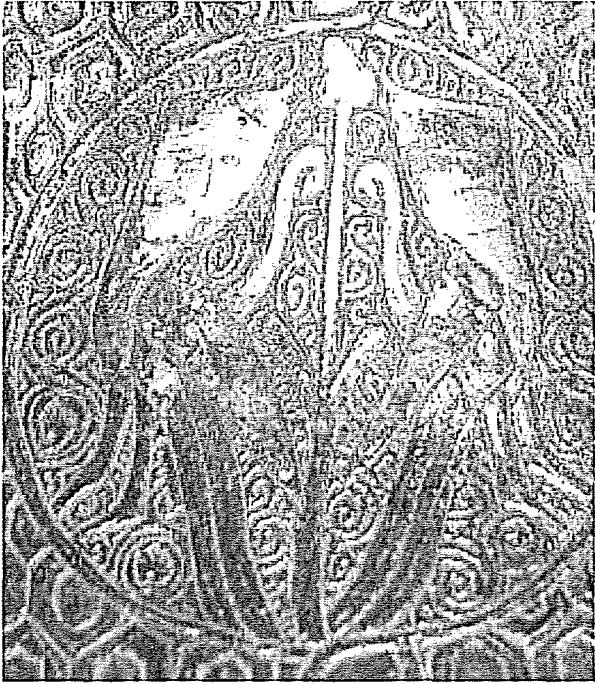
Fot.9 Balık Burcu-Şubat-(Pisces).



Fot.10 Koç Burcu-Mart (Mars).



Fot.11 Boğa Burcu-Nisan (Venüs).



Fot.12 İkizler Burcu-Mayıs (Mercury).



Fot.13 Yengeç Burcu-Haziran (Cancer).





Çiz.2 (Aslan, Başak, Terazi burçları) (Köksal Özköklü-2007).



Çiz.3 (Akrep, Yay, Oğlak burçları) (Köksal Özköklü-2007).



Çiz.4 (Kova, Balık, Koç burçları) (Köksal Özköklü-2007)



Çiz.5 (Boğa, İkizler, Yengeç burçları) (Köksal Özköklü-2007)



484

Fot.14 Harpi Motifi (Anonim: s.125, 2001).



Fot.15 Freer Gallery'deki Şamdan (A.Çaycı:2002).