

# VAKIFLAR Dergisi

XXV. Sayı

ISSN 1011-7474

Fiatı: 500.000 TL. KDV Dahil / 20 \$

SAHİBİ

Vakıflar Genel Müdürlüğü Adına  
Bayram ŞİBİL

SORUMLU YAZI İŞLERİ MÜDÜRÜ  
İbrahim ATEŞ

İNCELEME KURULU

İbrahim ATEŞ

Prof.Dr.Bahaeddin  
YEDİYILDIZ

Prof.Dr.Refet YİNANÇ

Dr.Mehmet ÖNDER

Sadi BAYRAM

Mehmet NARİNCE

TEKNİK YÖNETMEN

Sadi BAYRAM

Mehmet NARİNCE

TASHİH

Hüseyin BAŞKAYA

Yayınlanan yazılarda ileri sürülen fikir  
ve beyanlardan yazı sahipleri sorumludur.

Makaleler kaynak gösterilmek kaydı ile  
iktibas edilebilir.

Ön Kapak

Gebze Çoban Mustafa Paşa Külliyesi, genel  
görünüş. (Foto: Fatih MÜDERİSOĞLU)

Arka Kapak

Matrakçı Nasuh'a göre Gebze'nin 16. yüzyıldaki  
minyatürü. (H.G.YURTAYDIN)

Telefon (Ankara)

311 34 63 - 324 48 16 / 127-133

BASILDIĞI YER:

Sistem Ofset

Tel: 229 18 81 - 231 32 57

ANKARA 1995

## İÇİNDEKİLER

Prof.Dr.Zafer BAYBURTLUOĞLU

Caca Oğlu Nureddin'in Vakfiyesi'nde  
Adı Geçen Yapılar.....5

Prof.Dr.Orhan Cezmi TUNCER

Diyarbakır-Bitlis Kervan Yolu ve Üzerindeki  
Hanlarımız.....9

Doç.Dr.Tanju CANTAY

Amasya Sultan Mesud Türbesi'nin İnşa Yılı ..... 35

Yrd.Doç.Dr.Mehmet ÖZKARCI

Gaziantep Lala Mustafa Paşa Külliyesi.....39

Dr.Fatih MÜDERİSOĞLU

Bâni Çoban Mustafa Paşa ve  
Bir Osmanlı Şehri Gebze.....67

Mustafa DENKTAŞ

Karaman'daki Klasik Devir Osmanlı Yapıları.....125

Doç.Dr.Bekir DENİZ

Aksaray-Melik Mahmud Gazi Hangâhı  
(Darphane) Kazısı-1993 (Önrapor).....147

Hayati BİNLER-Ali KILCI

Sinaneddin Medresesi.....165

Yıldıray ÖZBEK

Silifke Alâeddin Camii ve Tarihlendirilmesi  
Üzerine Notlar.....197

Prof.Dr.H.Örçün BARIŞTA

Sarayönü ve Ladik'te Bulunan  
Türk Halılarında Bazı Örnekler.....211

Doç.Dr.Hasan YÜKSEL

Selçuklular Döneminden Kalma  
Bir Vefaî Zaviyesi (Şeyh Marzubân Zaviyesi).....235

Yrd.Doç.Ömer DEMİREL

Sivas Mevlevîhanesi ve Mevlevî Şeyhlerinin  
Sosyal Hayatlarına Dair Bazı Tesbitler.....251

Dr.Celal Özer EMİROĞLU-Hülya EMİROĞLU

Karaözü'nün Tarihi Önemi ve Kültürel Değerleri....257

Dr.Mehmet ÖNDER

Konya'da Karatay Medresesi Portalı.....267

Doç.Dr.Atillâ ÇETİN

Divân-ı Hümâyun/Beğlikçi Kalemî'nin Görevleri ve  
İşleyişi Hakkında Önemli Bir Belge (1211/1797)....271

Ahmet Turan HAZAR

Ulema ve Camileriyle Kilis Medreseleri.....285

Dr.Nazif ÖZTÜRK

Yeni Vakıfların Amaç Kavramları Üzerine  
Bazı Düşünceler.....291

Prof.Dr.Hüseyin MEMİŞOĞLU

Bulgaristan'da Cemaati İslamiye ve  
Vakıf Kurumları.....297

# SİLİFKE ALÂEDDİN CAMİİ VE TARİHLENDİRİLMESİ ÜZERİNE NOTLAR

Yıldıray ÖZBEK

**S**ilifke'de halk arasında Merkez Câmii, Câmii Kebir ve Alâeddin Câmii adlarıyla bilinen eser, Göksu nehri üzerindeki tarihi Taşkoprünün batı tarafında, Bucaklı Mahallesi'ne giden yolun başında yer almaktadır.

Câmi, doğu cephesinden dükkânlar, batı cephesinden çevre duvarı, kuzey cepheden müftülük binasıyla kuşatılarak bir avlu içine alınmıştır. Söz konusu avluya doğu duvarına açılmış bir kapıdan girilmektedir.

Üzerinde kesin tarih verebilecek herhangi bir kitabeye rastlanmayan yapı, plân olarak kuzey-güney doğrultuda dikdörtgen bir şema göstermektedir. İbadet mekânı ikişerden iki sıra sütun ile üç sahna ayrılmıştır. Bütün sahnalar sivri tonozla örtülüdür. Mihrap önü bir kubbeyle vurgulanmıştır. Kuzey cephede, doğu ve batı duvardan hafif çıkıntı yapan son cemaat yeri bulunmaktadır. Girişi içerden olan minare, kuzeydoğu köşede ana duvardan yükselmektedir.

Caminin güney ve doğu cephesi çok sade olarak düzenlenmiştir. Batı cephede, sonradan yapılmış olabileceğine ilişkin herhangi bir dilatasyon izine rastlamadığımız üçgen biçimli ve duvarların yarısı yükseklikte duvar payandaları bulunmaktadır.

Kuzey cephede, ikisi duvara gömülü, dördü serbest altı sütun üzerine doğu-batı doğrultuda atılmış sivri kemerlerle biçimlenmiş beş gözlü bir son cemaat yeri bulunmaktadır. Yekpare mermer olan bu sütunlar, muhtemelen çevredeki harabelerden toplanmışlardır ve boy olarak çok kısa olduğundan bodur bir görünüşe sahiptirler. Sütun başlarının köşeleri küçük mukarnascıklarla pahlanmıştır. Son cemaat yerinin üzeri ahşap bir sundurma ile örtülü olup, doğu ve batı tarafları duvarla kapatılmıştır. Son cemaat yerinin revak kemerleriyle caminin kuzey duvarı arasındaki bağlantı, giriş ekseninin doğusundaki sütuna atılmış tek bir kemerle sağlan-

mıştır. Son cemaat yerinin yer aldığı kuzey cephe duvarı Beylikler devri Bursa yapılarını andıran bir kalkan duvara sahiptir. Sundurma üst örtünün yerine kubbe olabileceği düşünülebilir ancak, üst örtünün kubbe olabileceğine ilişkin kalıntılar günümüze ulaşmamıştır.

Kuzey duvar ortasına yerleştirilen giriş kapısı, zencerek şeklindeki bir silmeyle çerçeve içine alınmıştır. Kapı kemeri basıktır ve yivlendirilmiştir. Kapı kemeri üzerinde renkli taş kakılmış olabileceğine ihtimal veren sekiz adet kartuş yer almaktadır. Kapı silmesi ile çatı seviyesi arasındaki taş sırasının bozulmuş olması, burada muhtemelen bir kütüphane olabileceğini göstermektedir. Kapının doğu ve batısına simetrik olabilecek şekilde iki pencere açılmıştır. Ayrıca giriş kapısının doğusunda kalan duvara bir mihrabiye yerleştirilmiştir.

Doğu ve batı duvarlarında hiçbir açıklık olmayan caminin harim bölümü, 17.59x17.58x17.49x17.54 m. ölçülerinde yaklaşık kare bir mekandır. Cami avlusu sonradan dolduğundan harim zemini 160 cm. kadar daha aşağıda kalmıştır.

Harim, dördü duvara gömülü payeye, dördü serbest sütuna kuzey-güney doğrultuda atılmış sivri kemerlerle üç sahna ayrılmıştır. Buradaki sütunlar, son cemaat yerinde kullanılanlarla aynı karakterdedir. Üst örtüleri sivri tonoz olan bu sahnılardan orta sahnın, diğer sahnılardan daha geniş tutulmuştur. Orta sahnın güneyde mihrap önünde bir kubbeyle nihayetlenmektedir. Pandantifi çağrıştıran köşe üçgenleriyle geçilen kubbe, etek kısmında sekizgene dönüşmektedir. Kubbe eteğine açılan dikdörtgen biçimli dört pencere, Anadolu'da Alara Han'da ve Memluklu etkilerine maruz kalan güney bölgeleri ile Karaman'daki bazı Karamoğlu eserlerinde karşımıza çıkan gotik tarzı üçlü kemerle nihayetlenmektedir. Kubbe dışardan bakıldığında sekizgen bir kasnağa oturuyormuş gibi görünüyorsa

da, burada kasnağın yüklendiği fonksiyon taşıyıcı olmaktan ziyade kubbe çevresini kuşatıcı, saran bir mimari unsur şeklindedir. Kasnağın düzenlenmesi daha sonraki onarımlarla değiştirilmiş olabilir.

Caminin batı duvarının sadeliğine rağmen, doğu duvarına iki adet dolap nişi açılmıştır. Ayrıca bu duvara dört adet sivri formlu boşaltma kemeri yerleştirilmiştir.

Güney cephenin ortasında, ana eksen üzerinde bulunan üç cepheli mihrap, duvardan dışa taşırılarak vurgulanmıştır. Mihrap kavsarası üç sıra mukarnaslardır ve üstte sağ ve solda birer kabara yer almaktadır. İkinci sıradaki mukarnasların içi istiridye kabuğu şeklinde düzenlenmiştir.

Mihrabın hemen batısındaki minber, taştan yapılmıştır. Minberin gövdesi, kubbe eteğinde gördüğümüz gotik kemerli pencerenin daha büyük tutulmuş bir örneğiyle boşaltılmıştır. Minber basamaklarınının köşesi istiridye kabuğu motifleriyle süslenmiştir.

Güney duvara doğu ve batıda birer mazgal pencere açılmıştır. Ayrıca mihrabın tam üzerinde diğerlerinden daha küçük tutulmuş bir pencere yer almaktadır. Mihrabın doğu tarafında bir de dolap nişi bulunmaktadır.

Hakkında hiçbir araştırma yapılmamış olan caminin kitabe ve vakfiyesi<sup>1</sup> yoktur. Kilikya bölgesi İslâmî devir eserlerinden bahseden erken tarihli iki makalede<sup>2</sup> cami hakkında bilgi yoktur. XVIII-XIX. yüzyılda bölgeye gelen batılı seyyahlardan hiçbirisi<sup>3</sup> bu eserden bahsetmez. Ancak, Alışhan'ın eserinde Silifke'ye ait bir panoramik çizimde söz konusu cami sluet olarak seçilebilmektedir.<sup>4</sup>

Stephane Yerasimos'un **Les Voyageurs Dans L'Empire Ottoman (XIV e-XVI e Siecles)** adlı eserinde 1497-99 ve 1576-77 yıllarında Silifke ve çevresini gezdiklerini belirttiği seyyahlar Arnold von Harff ve Theodose Zygomalas'ın seyahatnamelerinde de camiye rastlanmamıştır.<sup>5</sup>

XVII. yüzyılın ikinci yarısında bölgeyi dolaşan Evliya Çelebi, Silifke'yi "*Kalesi içinde 60 ev olup, hendeği yoktur. Kalesi içinde Sultan Bayezit Camii vardır. Varoşunda üç cami olup çarşı içinde Sultan Alâeddîn Câmîi, Ramazan Ağa Mescidi, Urun Mahallesi Mescidi, Bozkır Mescidi vardır. Bir hamamı, iki hanı, 50 dükkânı vardır. Paşa sarayı su kenarındadır*" şeklinde anlatmaktadır<sup>6</sup>. Evliya Çelebi'nin "*Çarşı içinde Sultan Alâeddîn Câmîi*" şeklinde tarif ettiği eser, bugün doğu duvarında eski dükkânların sıralandığı Alâeddîn Câmîi olsa gerektir.

Sami Göktürk<sup>7</sup> ve İzzet Aslan<sup>8</sup>, camiye (Alâeddîn Câmîi adından olsa gerek) hiçbir kaynak göstermeden 1226 yılına, Alâeddîn Keykubat dönemine yerleştirirler.

Anadolu Selçukluların zaman zaman bölgeye akınları olmuştur. Hattâ O.Turan, XII. yüzyıl son-

larında kalabalık bir Türkmen grubunun Kilikya bölgesine girdiğini, Silifke'nin de bazı tarihi takvimlerde Kılıçarslan tarafından fethine dair bilgiler olduğunu belirtir<sup>9</sup>.

Selçuklu hücumlarına karşı koyamayan Ermeni kralı II. Leon 1210'da bölgeyi Kıbrıs'la ilişkili Hospatilier şövalyelerine terk etmiş, bunu onaylatmak için Papa III. Innocent'e başvurmuştur. I. Alâeddîn Keykubat 1224'de Kilikya üzerine yürümüş, Mübarizeddin Ertokuş ve Çavlı'nın Kıbrıs'tan gelecek yardımları engellemek için harekete geçmeleri üzerine, Selçuklular Silifke'ye kadar birkaç

1. Kitabesi olmayan caminin vakfiyesiyle ilgili olarak Vakıflar Genel Müdürlüğü Arşivi'ndeki İçel Vakıflarına ilişkin 2351 no'lu defter incelenmiş ve "H.1285-M.1869 yılında camiye tayin edilen Mustafa Efendi'nin vefatı ile kuyud-ı hakanice kayıtlı vakfiyesi olmaması nedeniyle hazıneye zaptına ilişkin 26 Şevval 1327 tarihli İlmuhaber" kaydına rastlanmış ve eserin vakfiyesinin olmadığı veya da günümüze ulaşmadığı anlaşılmıştır.
2. Otto-Dorn, K., "Islamische Denkmaler Kilikiens" *Jahrbuch für Kleinasatische Forschung*, 1952/53, Baud II, Heidelberg, 1953, s.113-126; Erdmann, K., "Zur türkischen Baukunst seldschukischer und Osmanischer Zeit", *Istanbul Mittcilunger*, 8, İstanbul, 1958, s.23 vd.
3. XVIII-XIX. yüzyıllarda bölgeye gelen fakat camiden bahsetmeyen seyyahlar için bkz. Alışhan, L.M., *Sissouan on L'Armenia-Cilicie*, Venise, 1899; Beaufort, F., *Karamania or A Brief Description of the South Coast of Asia Minor and of the Remains of Antiquity*, London, 1817; Laborde, A.de., *Hall et Leon de Laborde Voyage Asie Mineure*, Paris, 1838; Longlois, V., *Voyage dans la Cilicie*, Paris, 1861; Tschihatscheff, P.v., *Reisen in Klenasien und Armenien 1847-1863*, Gotha, 1867; Texier, C., *Küçük Asya*, (Çev:A.Suat), İstanbul, 1340,C. III.
4. L.M. Alışhan'ın yukarıda künyesini verdiğimiz seyahatnamesinde Silifke'ye ait üç çizim vardır. Bunlardan biri bugün tamamen yıkılmış olan Jüpiter Tapınağına aittir. Bir diğeri ise Silifke Kalesi ve içinde bugün hiçbir izine rastlanmayan ve II. Bayezid döneminde yapıldığı belirtilen cami vardır. Üçüncü çizimde genel bir Silifke görüntüsü verilmiştir. Bu görüntüde tarihi köprü'nün iki gözü ve hemen arkasında Alaeddin Câmîi yer almaktadır. Bkz. Alışhan L.M., a.g.e., s.330.
5. Yerasimos, S., *Les Voyageurs Dans L'Empire Ottoman (XIV-XVI Siecles)*, Ankara, 1991, s.122-123 ve 314. Bu iki seyyahın Theodose Zygomalas'ın eserine ulaşamamıştır. Yerasimos'un A. von Harff'ın eserinin 80 ve 237. sayfalarında bölgeden bahsettiğini bildirmesine rağmen, eserin söz konusu sayfaları Alman Kültür Merkezi aracılığıyla Almanya'dan getirtilmiş (A.K.M. yetkililerine teşekkür ederim) ancak ilgili sayfalarda bölgeden bahsedilmediği görülmüştür. A.von Harff'ın eseri için bkz. *Die Pilgerfahrt Ritters Arnold von Harff*, Köln, 1860. A.von Harff'ı tanıtan yazılar için bkz. Eyice, S., "Arnold von Harff, *Türk Yurdu*, S.254, 1956; Eyice, S., "II.Bayezid Devrinde Davet Edilen Batılılar (Arnold von Harff-Leonardo da Vinci-Michelangelo)," *Belgelerle Türk Tarihi Dergisi*, S.4/19, s.23-30.
6. Evliya Çelebi, *Seyahatname*, (Sadeleştiren: Z.Danışman), İstanbul, 1971, c.XIII, s.186.
7. Göktürk, S., *Silifke Tarihi*, İstanbul, 1987, s.293.
8. Aslan, İ., *Silifke Tarihi*, Adana, 1981, s.187.
9. Turan, O., *Selçuklular Zamanında Türkiye*, İstanbul, 1971, s. 216.

istisna bütün İç-il kalelerini zaptetmişlerdir. Ancak, 1226'da Ermeni kralı Heytun ile anlaşma yapılarak Silifke Hospatiler'lere bırakılmıştır<sup>10</sup>. Görüldüğü üzere, Selçuklular zamanında özellikle de I. Alâeddîn Keykubat devrinde Silifke'nin yerleşimine dönük fethine dair kesin bilgiler yoktur. Kanaatimiz odur ki, Silifke Selçuklular zamanında bahsettiğimiz amaçla fethedilememiş, ancak ticari öneme sahip sahil bölgeleri kontrol altına alınmış, en azından buralardaki Ermeni egemenliği kırılmış ve faaliyet sahası daraltılmıştır<sup>11</sup>. Zaten erken tarihli Selçuklu kaynaklarında da bölgenin fethine ilişkin bilgiye rastlanmamaktadır<sup>12</sup>.

1276 yıllarında İç-il bölgesi ve sahillerinin Karamanlılar elinde olduğu belirtilirse de<sup>13</sup> Karamanoğulları Silifke'yi 1359'dan evvel almamışlardır<sup>14</sup>. Bu tarihten birkaç yıl sonra Kıbrıs kralı olan Pierre de Lusignan, Korikos ve Geben dışında Karamanoğulları'nın elinde olan sahil bölgeleri ve Silifke'yi almak istemişse de, Alanya ve Antalya beyleriyle birleşen Karamanoğlu Alâeddîn Ali Bey'in mukavemeti ile karşılaşmıştır<sup>15</sup>.

Karamanoğlu Alâeddîn Ali Bey, Eretnaoğlu Mehmet Bey tarafından elde edilen bazı Karaman ümerasının entrikasıyla öldürülen kardeşi Seyfettin Süleyman Bey'in yerine geçmiş ve 1361-1398 yılları arasında hüküm sürmüştür<sup>16</sup>. Saltanatı sırasında Silifke'deki camiyi yaptırmış olabileceğini (Alâeddîn Câmî adının da buradan kaynaklandığı) düşündüğümüz Alâeddîn Ali Bey'in daha önce Karamanlıların elinde olmadığını belirttiğimiz Korikos kalesinin fethine çıktığı, hâttâ gazâ malı ve Mevlâna'nın üzerine bir türbe yaptırmayı ahd eylediği ve yeşil türbeyi bünyad ettiği Şikari tarafından bildirilir<sup>17</sup>. H.Karamağaralı ise, Alâeddîn Ali Bey'in sözkonusu sefer sonrasında türbenin dilimli kubbesinin dışını turkuvaz çinilerle kaplatmış olabileceğini belirtir<sup>18</sup>.

Muhtelif Karaman beylerinin hakimiyeti altında kalan Silifke, 1473 yılında Gedik Ahmet Paşa tarafından zaptedilerek Osmanlı topraklarına katılmıştır<sup>19</sup>. Fatih dönemi tarihçilerinden Aşıkpaşaoğlu, Saruca Paşa'nın Silifke'de bir Cuma Mescidi, Cezeri Kasım Paşa'nın da cami ve imaret yaptırdığını yazar<sup>20</sup>. E.H. Ayverdi'nin de tarihi kayıtlara dayanarak varlığını belirttiği<sup>21</sup> bu eserler bugün mevcut değildirler ve esasen E. Çelebi'nin bahsetmemiş olmasına bakılırsa XVII. yüzyılın ikinci yarısından önce de yıkılmış olmalıdırlar.

Daha önce belirtildiği gibi, Anadolu Türk Mimarlık Tarihi literatürüne girmemiş olan camiden Karamanoğlu abidelerinin toplu olarak ele alındığı "**Karaman Devri Sanatı**" adlı eserde<sup>22</sup> de bahsedilmez.

Silifke Alâeddîn Câmîi'nin plân şemasına XII. yüzyıldan XV. yüzyıla kadar Anadolu'nun Erzurum, Siirt, Konya, Ermenek, Milas, Uşak gibi değişik bölgelerinde rastlanmaktadır.

İlk inşası XII. yüzyılın ilk çeyreğine rastlayan, ancak 1260 yıllarında bugünkü şeklini alan Siirt Ulu Câmîi'nde<sup>23</sup> mihrap önü kubbesi ve tonoz birleşiminin ilk örneğine rastlanmaktadır. Bu yönüyle Silifke'deki plân şemasının proto tipi sayılabilir.

Güney duvarı içkale surlarına yaslanan ve yarındaki 1189-97 tarihli minare ile yapılmış olabileceği kabul edilen Erzurum Kale Mescidi'nde<sup>24</sup>, mihrap önünde bir kubbe, onun arkasında çapraz tonozla örtülü bir çeşit eyvan ve yanlarda üzerleri beşik tonozla örtülü mekanlardan oluşan bir plân şeması izlenmektedir.

H.Karamağaralı'nın Konya Alâeddîn Câmîi hakkında Altunaba vakfiyesinde geçen "*Camiül Kebir-ül Atika*" tarifine dayanarak, Anadolu Selçukluları zamanında, 1190-1201 tarihleri arasında yapılmış olduğunu belirttiği ve restitüsyon plânını çıkardığı Konya İplikçi Câmîi'nde<sup>25</sup>, Silifke Alâeddîn Câmîi plânının erken tarihli bir örneğine rastlanmaktadır. Bu plândaki tek fark mihraba dik olarak uzanan sahin sayısının yedi olmasıdır. Sahin sayısının artmasına bağlı olarak ayak sayısı da artmıştır. Bu cami, Karamanoğulları zamanında 1332 tarihinde onarılarak bugünkü halini almıştır<sup>26</sup>.

10. Tekindağ, Ş.M.C., "Silifke" Tarih Enstitüsü Dergisi, S.11., Ekim 1971, İstanbul, s.145.
11. Heyd,W., **Yakındoğu Ticaret Tarihi** (Çev: E.Z.Karal), Ankara, 1975, s. 408.
12. İbn-i Bibi, **Selçukname**, (Çev:M.N.Gençosman), Ankara, 1941; Kerimüddin Mahmud Aksarayî, **Müsameret al-Ahyâr** (Çev:M.N.Gençosman), Ankara, 1943.
13. Turan, O., **a.g.e.**, s.539.
14. Tekindağ, Ş.M.C., **a.g.m.**, s.146.
15. Tekindağ, Ş.M.C., **a.g.m.**, s.146.
16. Uzunçarşılı, İ.H., **Anadolu Beylikleri Akkoyunlu ve Karakoyunlu Devletleri**, Ankara, 1988, s.12-13 vd.
17. Şikari, **Karamanoğulları Tarihi** (Türkçeleştiren: M. Koman), Konya, 1946, s.107.
18. Karamağaralı, H., "Mevlâna'nın Türbesi", **Türk Etnografya Dergisi**, S.VII-VIII, İstanbul, 1966, s.41-42.
19. **Aşıkpaşaoğlu Tarihi** (Haz:N.Atsız), Ankara, 1985, s.176.
20. **Aşıkpaşaoğlu Tarihi** (Haz:N.Atsız), Ankara, 1985, s.199.
21. Ayverdi, E.H., -Yüksel, İ.A., **İlk 250 Senenin Osmanlı Mimarisi**, İstanbul, 1976, s.247.
22. Diez, E.-Aslanapa, O.-Koman, M., **Karaman Devri Sanatı**, İstanbul, 1950.
23. Ülgen, A.S., "Siirt Ulu Camii", **Vakıflar Dergisi**, S.V., Ankara, 1962, s.153.
24. Arık, R., "Erzurum'da İki Cami, **Vakıflar Dergisi**, S.VIII, Ankara, 1969, s.151-152; Ünal, R.H., "Erzurum İli Dahilindeki İslâmî Devir Anıtları Üzerine Bir İnceleme", **Araştırma Dergisi**, S.VI, Erzurum 1974, s.51.
25. Konya İplikçi Camii'nin restitüsyonuyla ilgili olarak 1987 yılında Kahire'de düzenlenen VIII. Türk Sanatları Kongresi'ne Halûk Karamağaralı tarafından bir bildiri sunulmuştur. Bu bilgiler 5.5.1993 tarihinde kendisiyle yapılan görüşmede elde edilmiştir. Restitüsyon plânı için kendilerine teşekkür ederim.
26. Diez, E.-Aslanapa, O.-Koman, M., **a.g.e.**, s.132.

Karamanoğulları tarafından çok sık olarak kullanılan bu plan şemasına beylikler döneminde Anadolu'nun çeşitli bölgelerinde rastlanmaktadır.

Avlusundaki iki türbenin kitabelerine dayanılarak 1342-1355 yıllarına Karamanoğulları dönemine tarihlenen Ürgüp/Damsaköy Taşkınpaşa Câmii<sup>27</sup>, mihraba dik olarak uzanan üç sahından ibaret olup, mihrap önü kubbeyle vurgulanmıştır. Geri kalan bölümler 11 eşit mekâna bölünerek muhtemelen üzerleri çapraz tonozla örtülmüştür. Taşkınpaşa Câmii'nin cümle kapısı kemerinde renkli taş kakılmış kartuşlarla Silifke Alâeddîn Câmii kapısındaki düzenleme büyük benzerlik göstermektedir.

A. Kızıltan tarafından XIV. yüzyıla<sup>28</sup>, E. Diez ve G. Öney tarafından da 1436'ya tarihlenen Ermenek Meydan Câmii<sup>29</sup>, harim ve son cemaat yeri olmak üzere iki mekândan oluşmaktadır. Harim mihraba dik uzanan üç sahna bölünmüş olup, mihrap önünde bir kubbe bulunmaktadır. Birbirine eş beş bölüm çapraz tonozla örtülmüştür.

Silifke Alâeddîn Câmii plânıyla çok büyük benzerlikleri olan bir başka XIV. yüzyıl eseri ise, 1378'de Ahmet Gazi tarafından yaptırılan Milas Ulu Câmii<sup>30</sup>dir. Menteşeoğullarının bu eserinde harim mihraba dikey üç sahna ayrılmıştır. Mihrap önünde dört ayağa atılmış kemerlerle taşınan bir kubbe yer almaktadır. Kubbede dahil bütün üst örtü sekiz ayakla taşınmaktadır. Batı ve orta sahnın üstü beşik tonozla, doğudaki sahnın ise çapraz tonozlarla örtülmüştür.

Tarihi tartışılabilir olmakla birlikte M. Akok tarafından XIV. yüzyıl ortalarına yerleştirilen Uşak Ulu Câmii<sup>31</sup>, bu şemanın bir diğer örneğidir. Mihraba dikey üç sahından oluşan Câmii mihrap önü kubbesi tüm mekâna hakimdir. Orta sahnın kubbeden sonraki bölümü sivri tonozla örtülmüştür. Yanlardaki sahnınlar üçer kubbe ile örtülmüştür. Caminin kuzeyinde, üzerleri kubbeyle örtülü beş bölümlü bir son cemaat yeri bulunmaktadır.

Yukarıda plân olarak örneklerini verdiğimiz Silifke Alâeddîn Câmii, tarihi bilgilerin açıkça gösterdiği üzere (Silifke'nin Anadolu Selçuklularınca fethedilememiş olması, Osmanlı dönemi yapılarının bilinmesi) bir Karamanoğulları eseridir. Tarihi bilgilerin yanında eser, çeşitli yapısal ve süsleme özellikleriyle de XIV. yüzyıl Beylikler dönemine yerleştirilebilir.

Anitsal ölçülerde olmayan ve süsleme yönünden oldukça sade tutulan portal tam anlamıyla beylikler devri özelliği<sup>32</sup> taşır. Bu dönem özelliği olarak portal, boyuna değil enine genişleme eğilimindedir. Kapı üzerine açılan ve renkli taş kakılmış olabileceğini belirttiğimiz kartuşlara da Ermenek Tol Medrese ve Taşkınpaşa Câmii portalleri gibi Karamanoğlu eserlerinde<sup>33</sup> rastlanmaktadır.

Selçuklu geleneğini hatırlatan mihrap, güney duvar ölçeğinde daha küçük tutulmuştur ve lavsara mukarnaslarında görülen kaba iççilikten dolayı

daha çok beylikler devri özelliği taşır. XIII. yüzyılın ilk yarısına yerleştirilen Karaman Ebul Feth Mescidi mihrabına<sup>34</sup> da düzenleme olarak çok benzer.

Kubbe eteğine açılan ve biçim olarak taş minber gövdesindeki uygulamaya benzeyen gotikimsi üç kemerli pencerelerin ilk örneklerine Alara Han ve Güneydoğu Anadolu'daki Memluk tesirlerini yansıtan bazı yapılarda rastlanmakla beraber, Ermenek Tol Medrese Türbesi kapısı<sup>35</sup> ile Karaman Arapza-de Câmii portalindeki kitabelikte<sup>36</sup> de yukarıda bahsettiğimiz üç kemerli formun uygulamasına rastlanır. Ayrıca Silifke Alâeddîn Câmii'nde, mihrap önü kubbesinin eteğine açılan az sayıdaki pencereler de bir beylikler devri özelliği olarak kabul edilebilir.

Karamanoğlu eserlerinde daha çok taşıyıcı olarak paye kullanılmışken burada sütun kullanılması, bölgedeki antik harabe zenginliğine bağlanabilir. Ancak sütun başlıklarının devşirme olduğu söylenemez. Sütunların boy olarak bodurluğu ve sütun başlıklarının formu Ermenek Tol Medresinin avlu revaklarındaki örneklerle benzerdir.

Daha çok güneye Memluk geleneğine bağlanan istiridye kabuğu motifi, pek çok Karamanoğlu eserinde süsleme programına girmiştir ve Silifke'deki camide de mihrap mukarnaslarının ve minber merdivenlerinin köşelerinin süslenmesinde kullanılmıştır.

Yapıyı Karamanoğullarına yerleştirmemize neden olan diğer bir özellik de taşın, hem genel inşaat malzemesi hem de minber malzemesi olmasıdır.

En yakın bölgedeki Karamanoğlu eseri olarak Mut Lâl Ağa Câmii'yle karşılaştırıldığında, mekân organizasyonu ve son cemaat yeri üst örtüsünün kubbe olmaması gibi olumsuz sebeplerden dolayı 1356-90 tarihli<sup>37</sup> bu eserden daha önce yapılmış olması gerektiği kabul edilmelidir.

Netice olarak, Silifke Alâeddîn Câmii, plân olarak Anadolu Selçuklu döneminde bilinen ve Karamanoğulları tarafından tanınan bir şemanın (Konya İplikçi Câmii) Alâeddîn Ali Bey zamanında kesin olarak Karamanoğlu topraklarına katılmış olan Silifke'deki bir uygulamasıdır.

27. Diez, E.-Aslanapa, O.-Koman, M. a.g.e., s.185.

28. Kızıltan, A., *Anadolu Beyliklerinde Cami ve Mescitler*, İstanbul, 1958, s.16.

29. Diez, E.-Aslanapa, O.-Koman, M., a.g.e., s.14; Öney, G., *Beylikler Devri Sanatı*, Ankara, 1989, s.9.

30. Akarca, A.-Akarca, T., *Milas*, İstanbul, 1954, s.96.

31. Akok, M., "Uşak Ulu Camii", *Vakıflar Dergisi*, S.III, Ankara, 1956, s.69.

32. Ünal, R.H., *Osmanlı Öncesi Anadolu Türk Mimariğinde Taş Kapılar*, İzmir, 1982, s.111.

33. Diez, E.-Aslanapa, O.-Koman, M., a.g.e., s. 23 ve 185.

34. E-kırer, Ö., *XIII-XIV. Yüzyıllarda Anadolu Mihrabları*, Ankara, 1976, s.149.

35. Diez, E.-Aslanapa, O.-Koman, M., a.g.e., s.25.

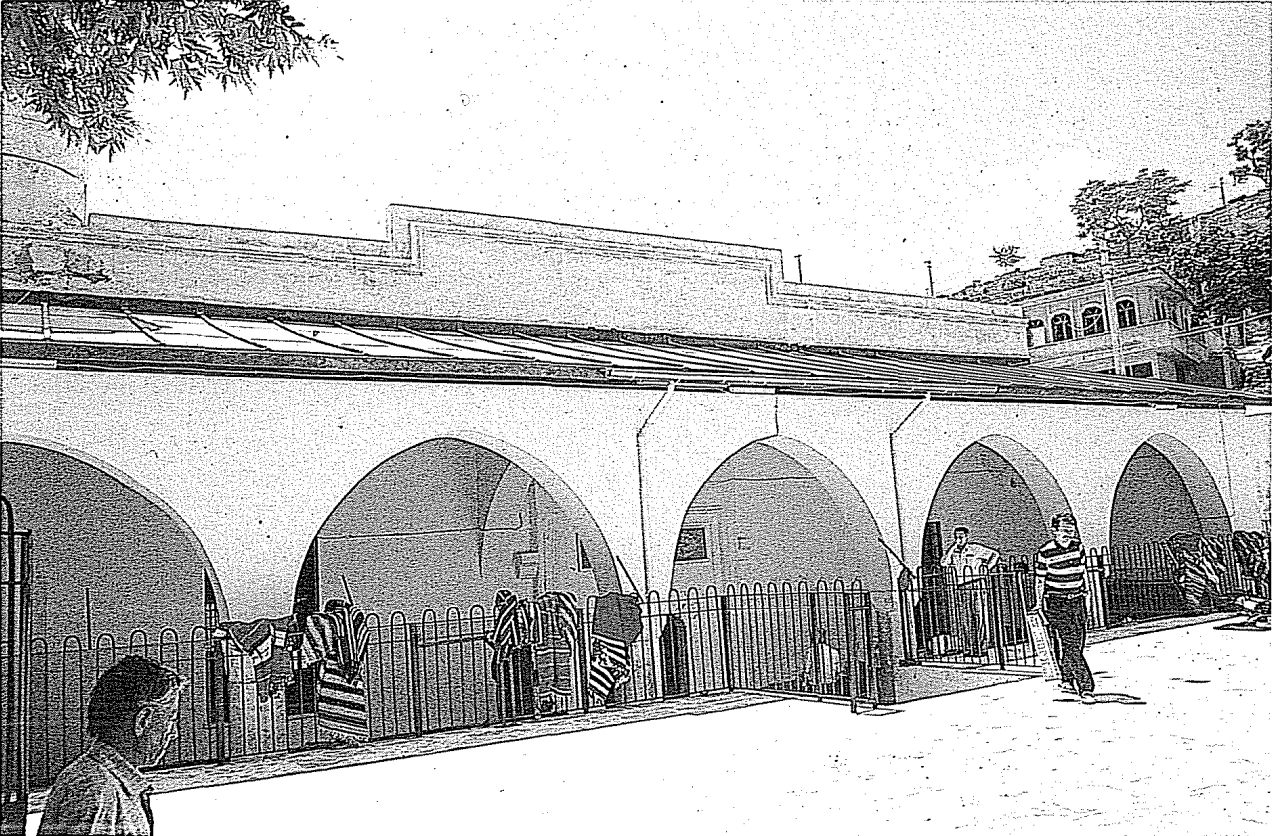
36. Diez, E.-Aslanapa, O.-Koman, M., a.g.e., s.37.

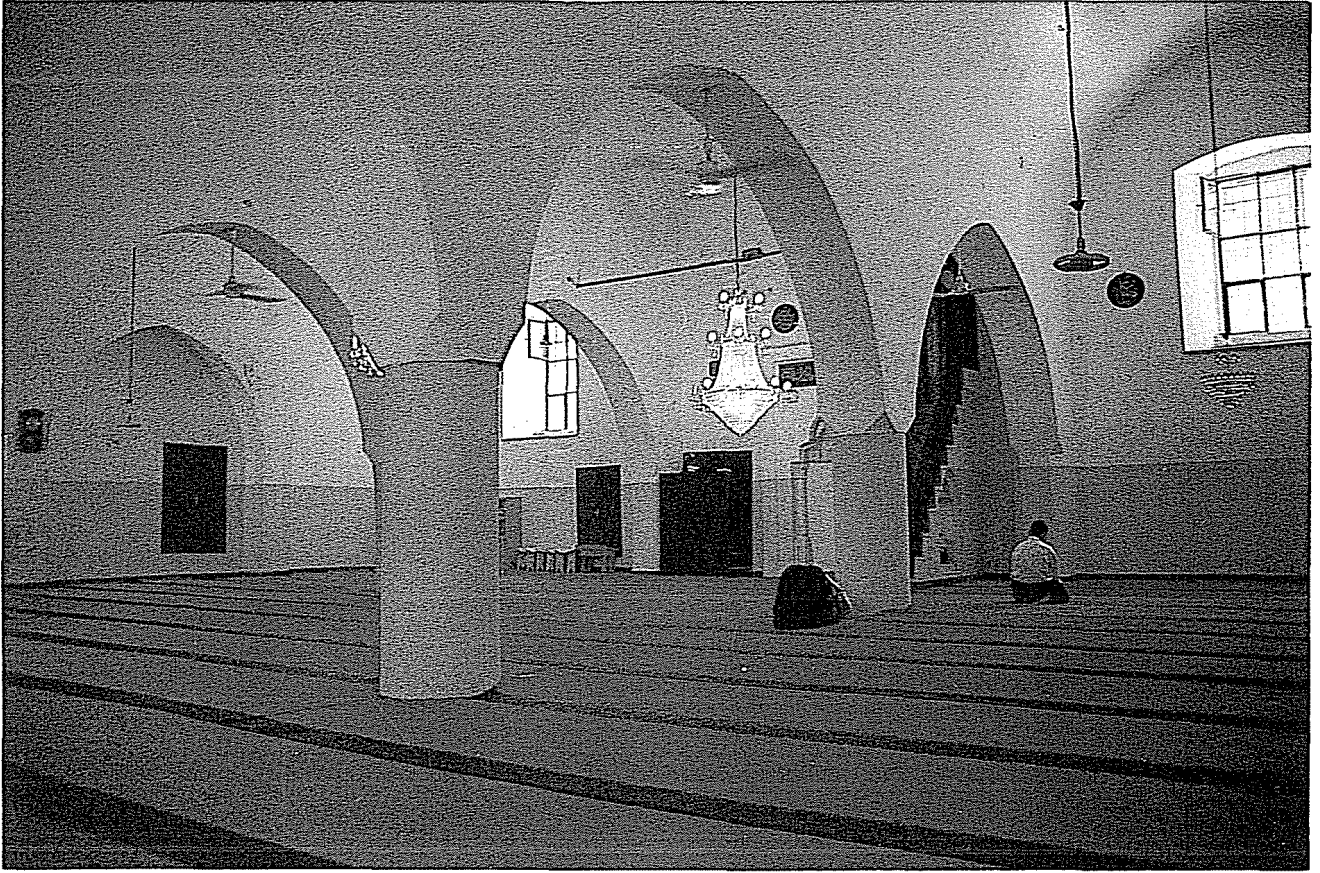
37. Diez, E.-Aslanapa, O.-Koman, M., a.g.e., s. 31; Kızıltan, A., a.g.e., s. 20; Caminin 1444 yılında inşa edilmiş obbi-liceğine ilişkin bkz. Arel, M., "Mut'taki Karamanoğulları Devri Eserleri", *Vakıflar Dergisi*, S. V., Ankara, 1962, s. 244.



Res. 1: Silifke Alâeddin Camii genel görünüş.

Res. 2: Silifke Alâeddin Camii son cemaat yeri.

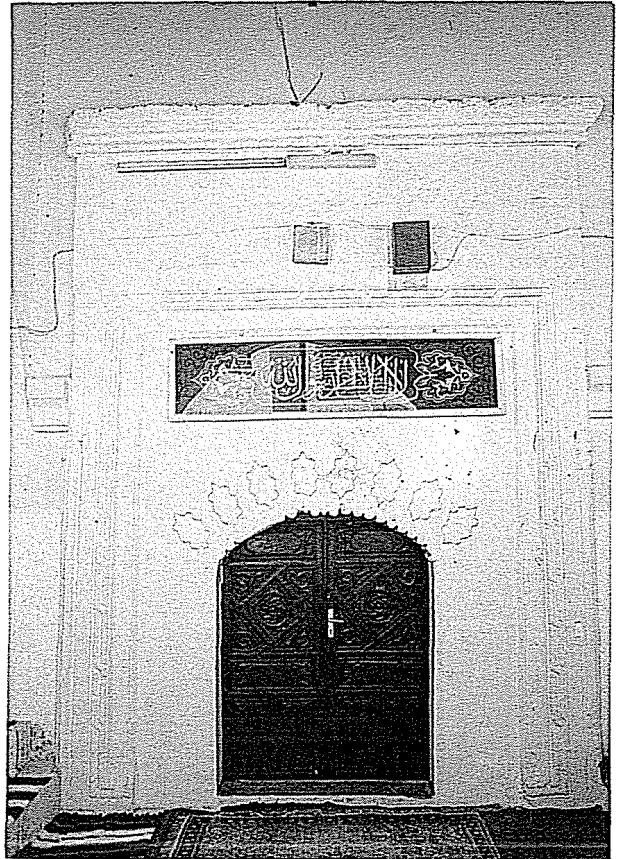


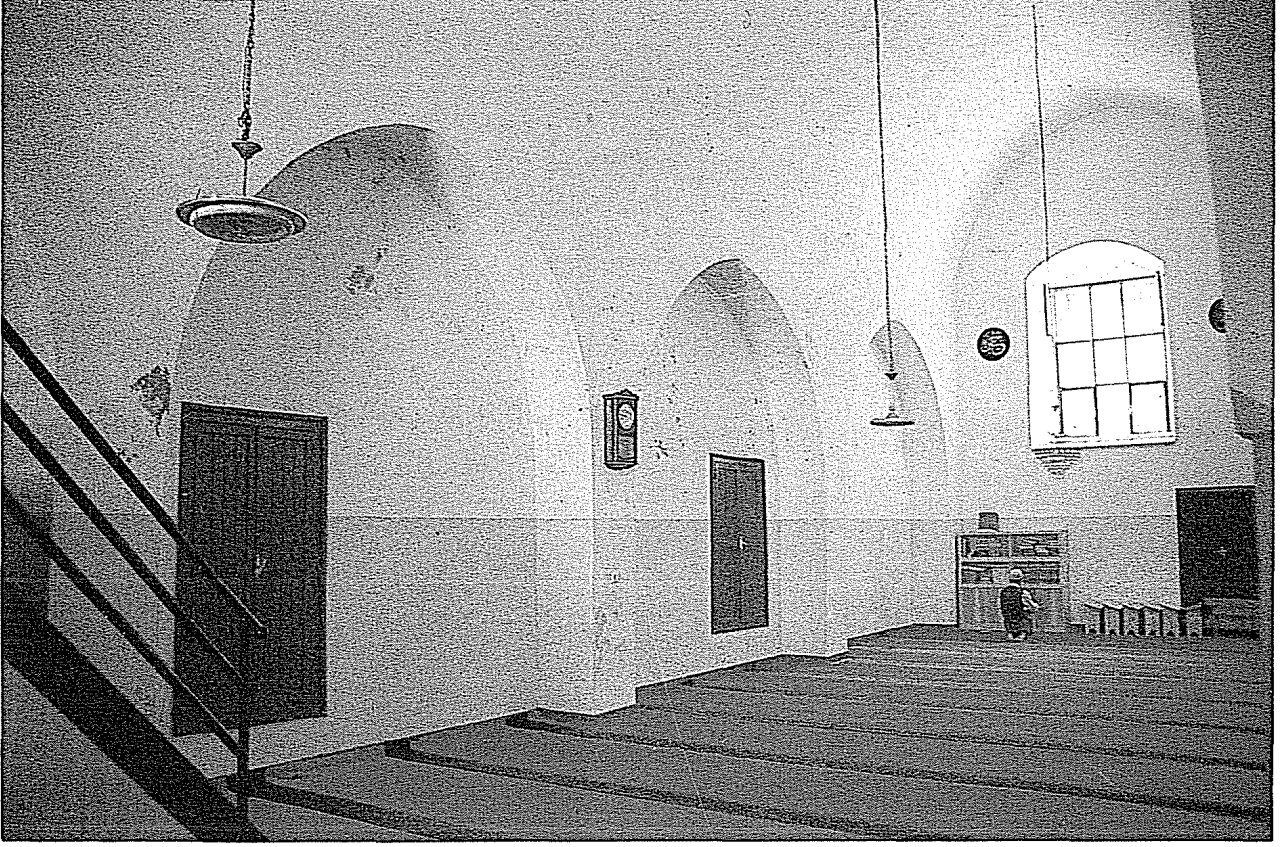


Res. 5: Silifke Alâeddin Camii harimden görünüş  
Res. 3: Silifke Alâeddin Camii giriş kapısı.



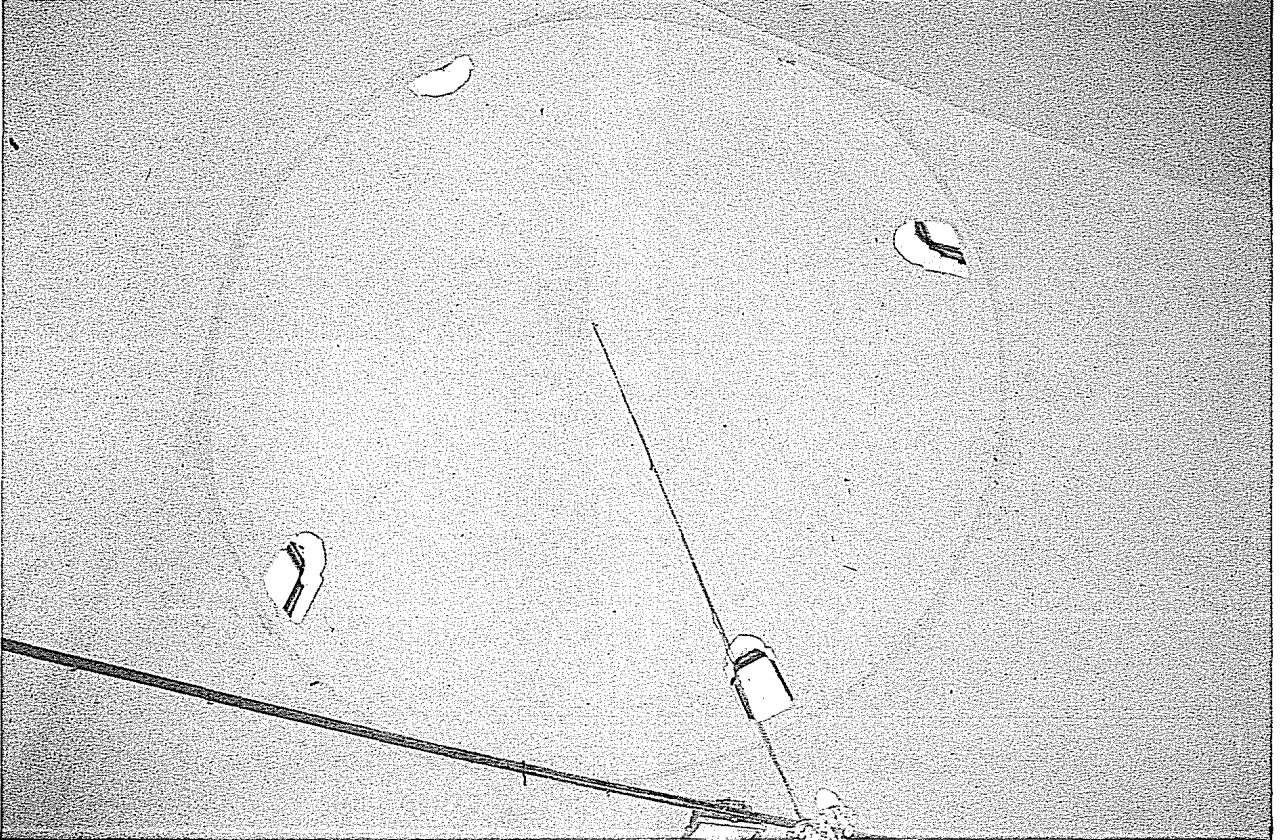
Res. 4: Silifke Alâeddin Camii giriş portali.



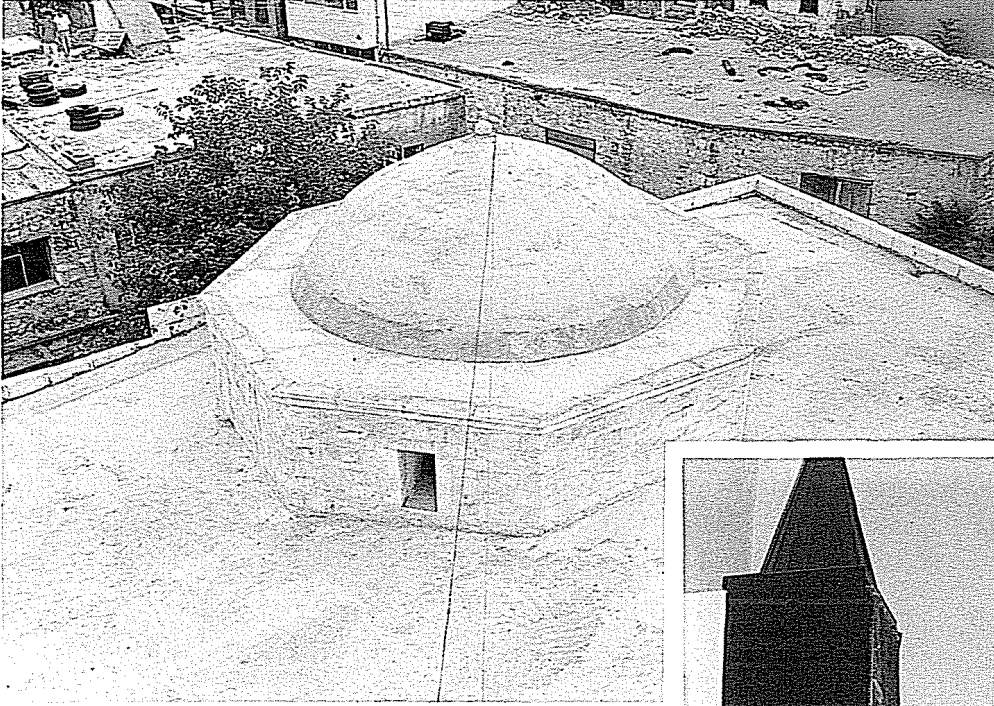


Res. 6: Silifke Alâeddin Camii iç mekandan doğu duvarı görünüşü.

Res. 7: Silifke Alâeddin Camii mihrap önü kubbesinin içten görünüşü.

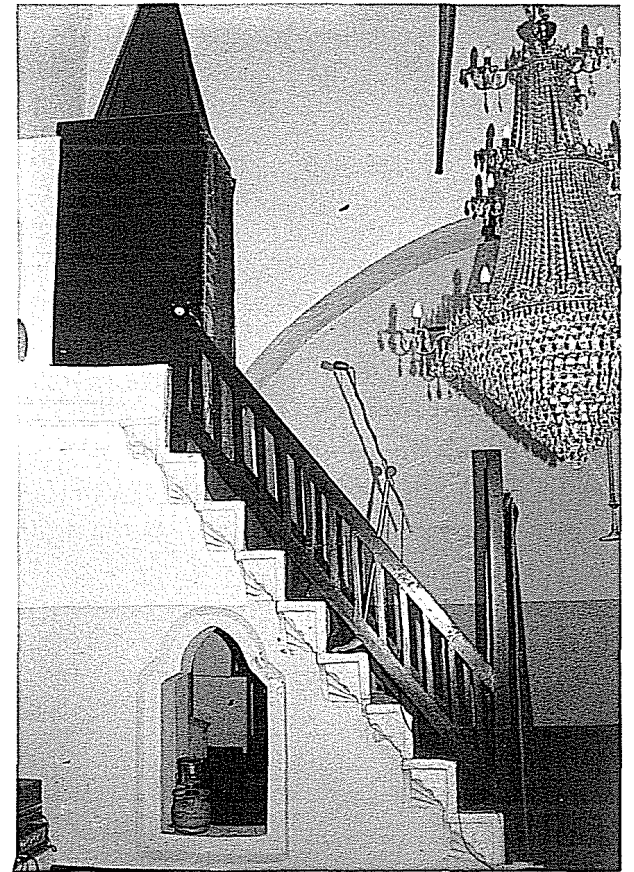
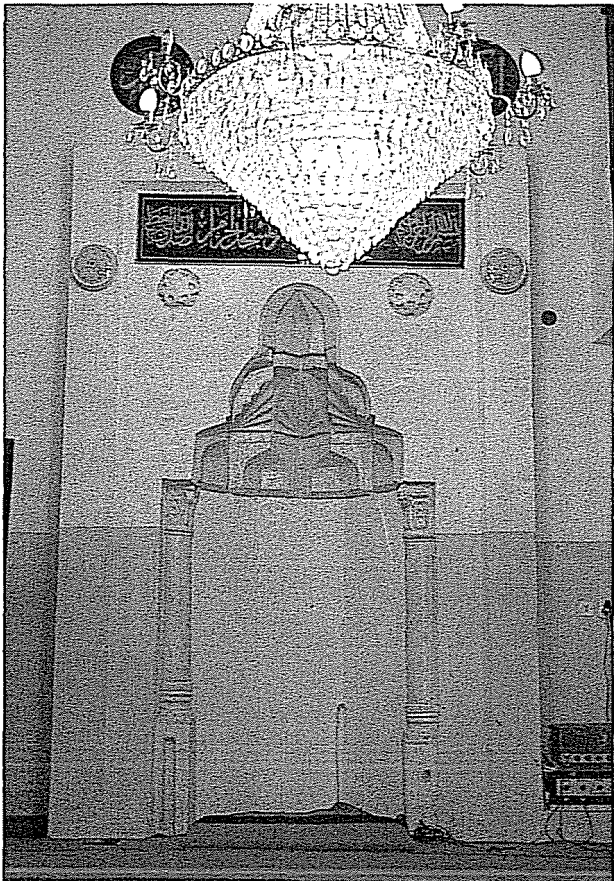






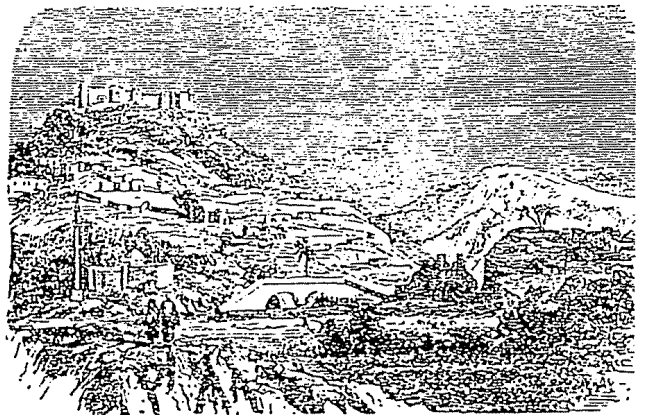
Res. 8: Silifke Alâeddin Camii mihrap önü kubbesinin dış görünüşü.

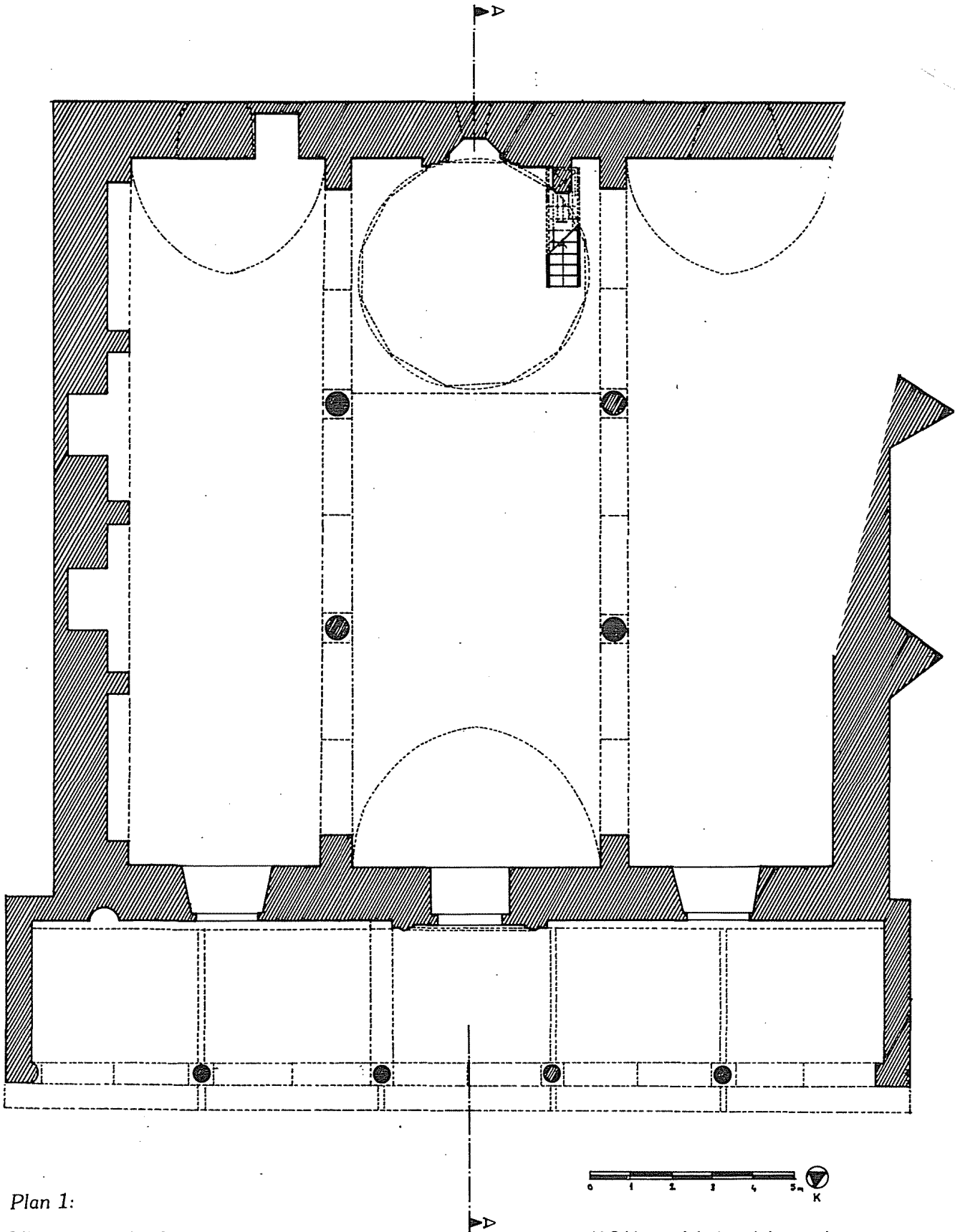
Res. 9: Silifke Alâeddin Camii mihrabı.

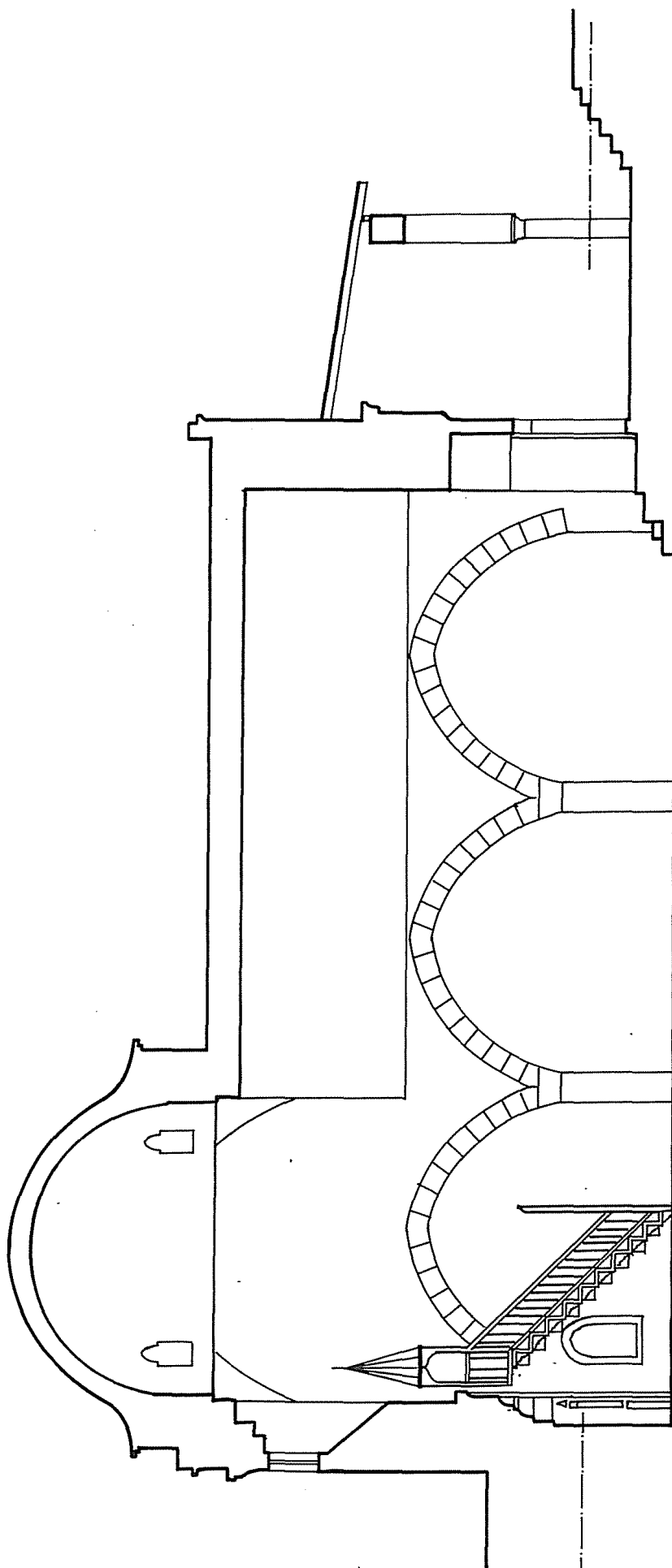


Res. 10: Silifke Alâeddin Camii minberi.

Res. 11: L.M. Alışan'ın Silifke çizimi.



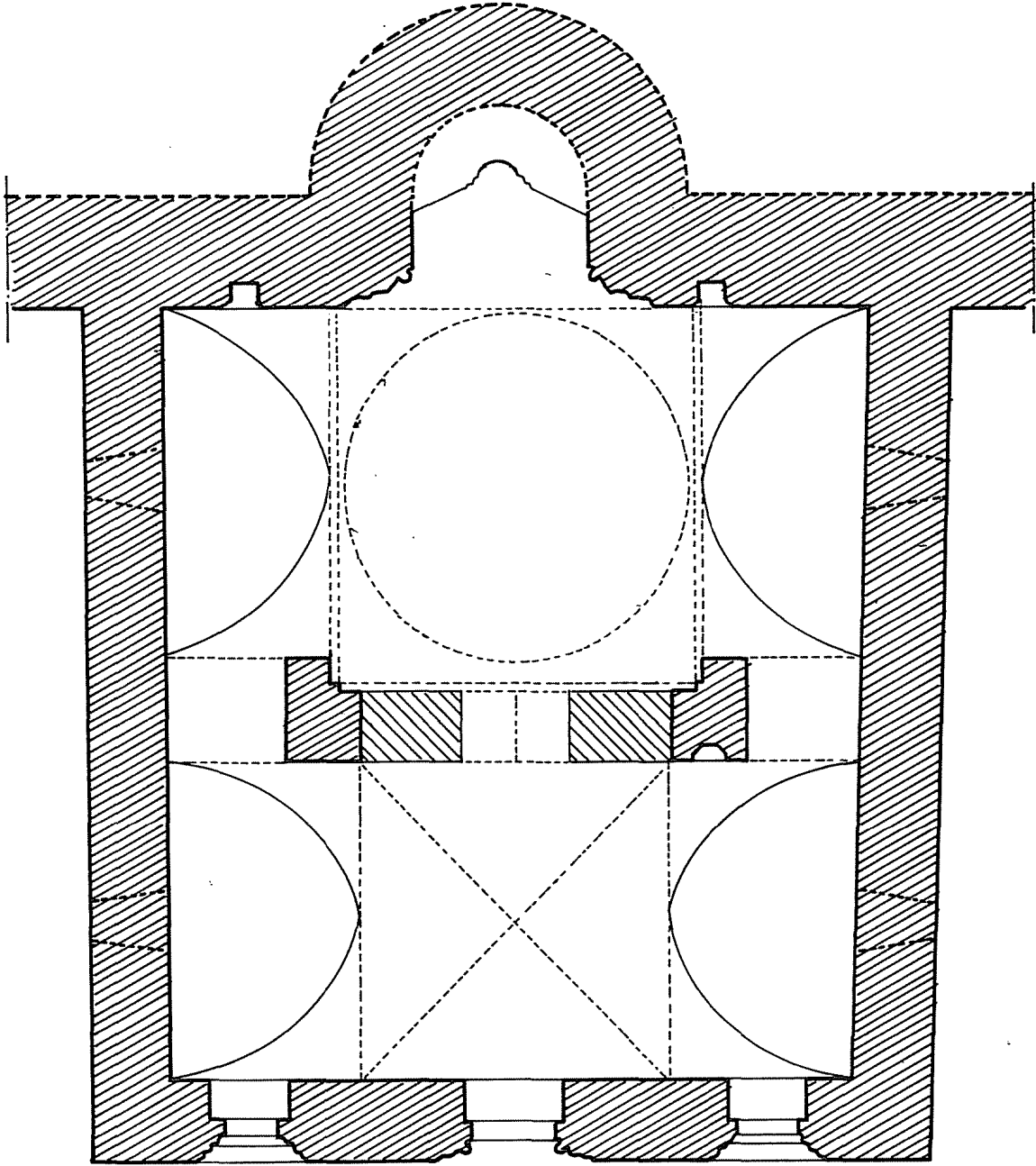




A - A KESİTİ  
SİLİFKE ALEADDİN CAMİİ  
(VGM. Arşivi'nden)



Plan 2:

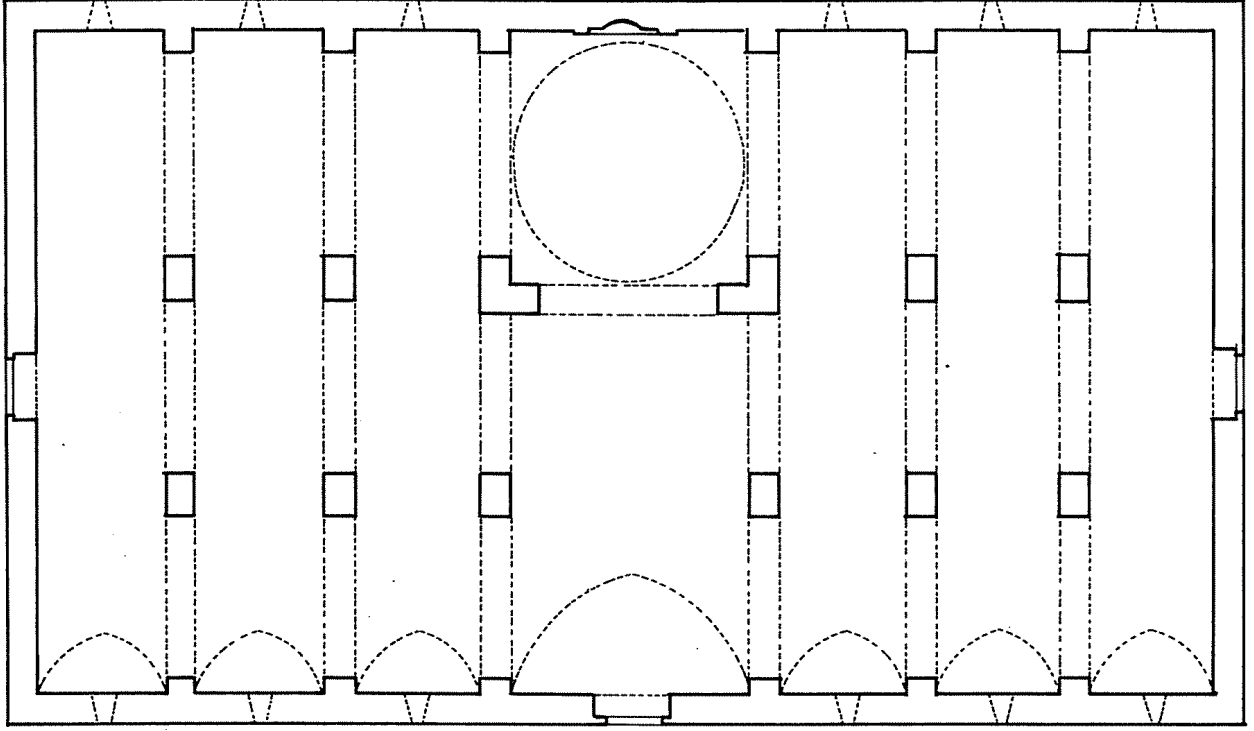


ERZURUM KALE MESCİDİ

(R. Arıktan)

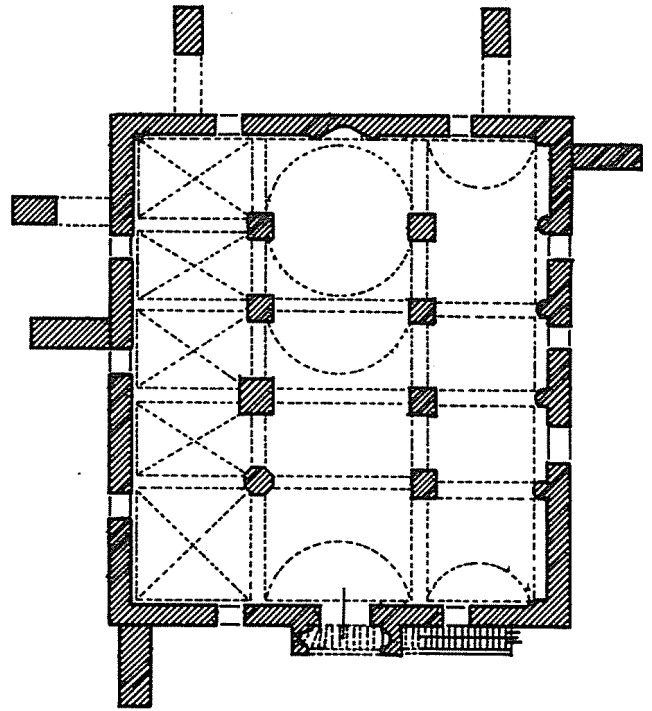
Ö=1/50

Plan 3:



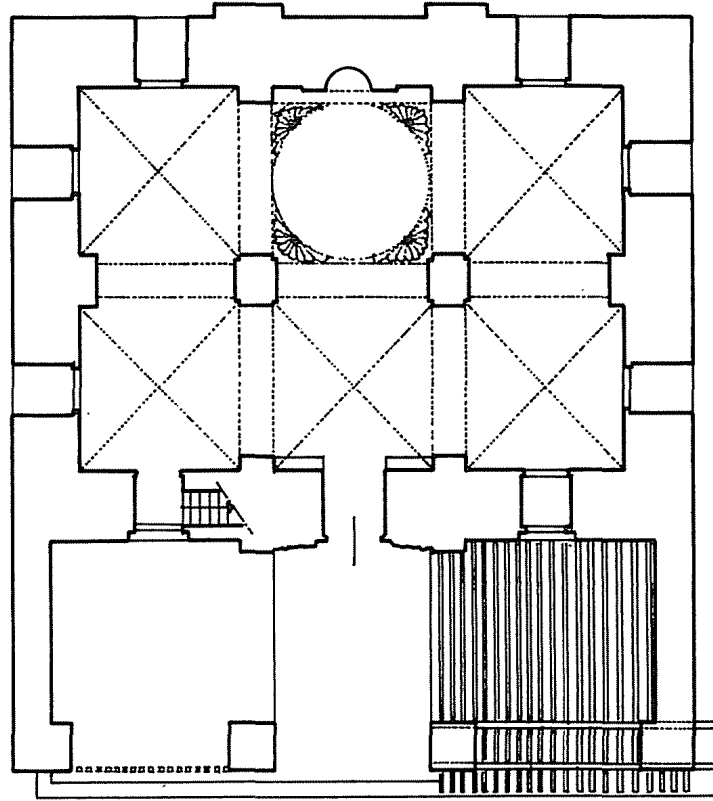
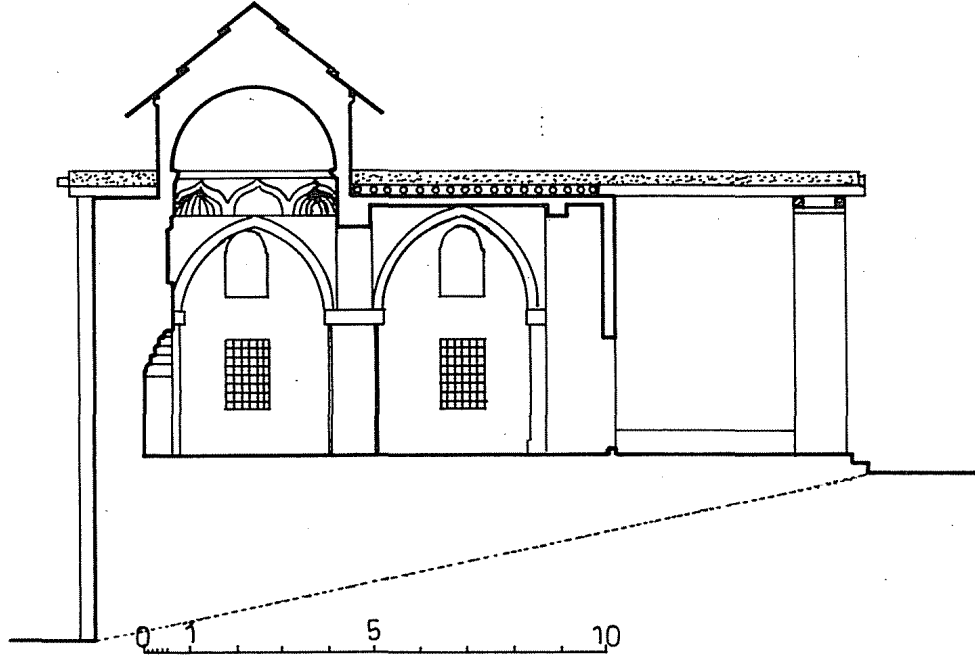
Plan 4:

KONYA İPLİKÇİ CAMİ RESTİTÜSYON PLANI  
(H. Karamağaralı'dan)

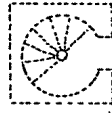


(MİLAS ULU CAMİİ PLANI)

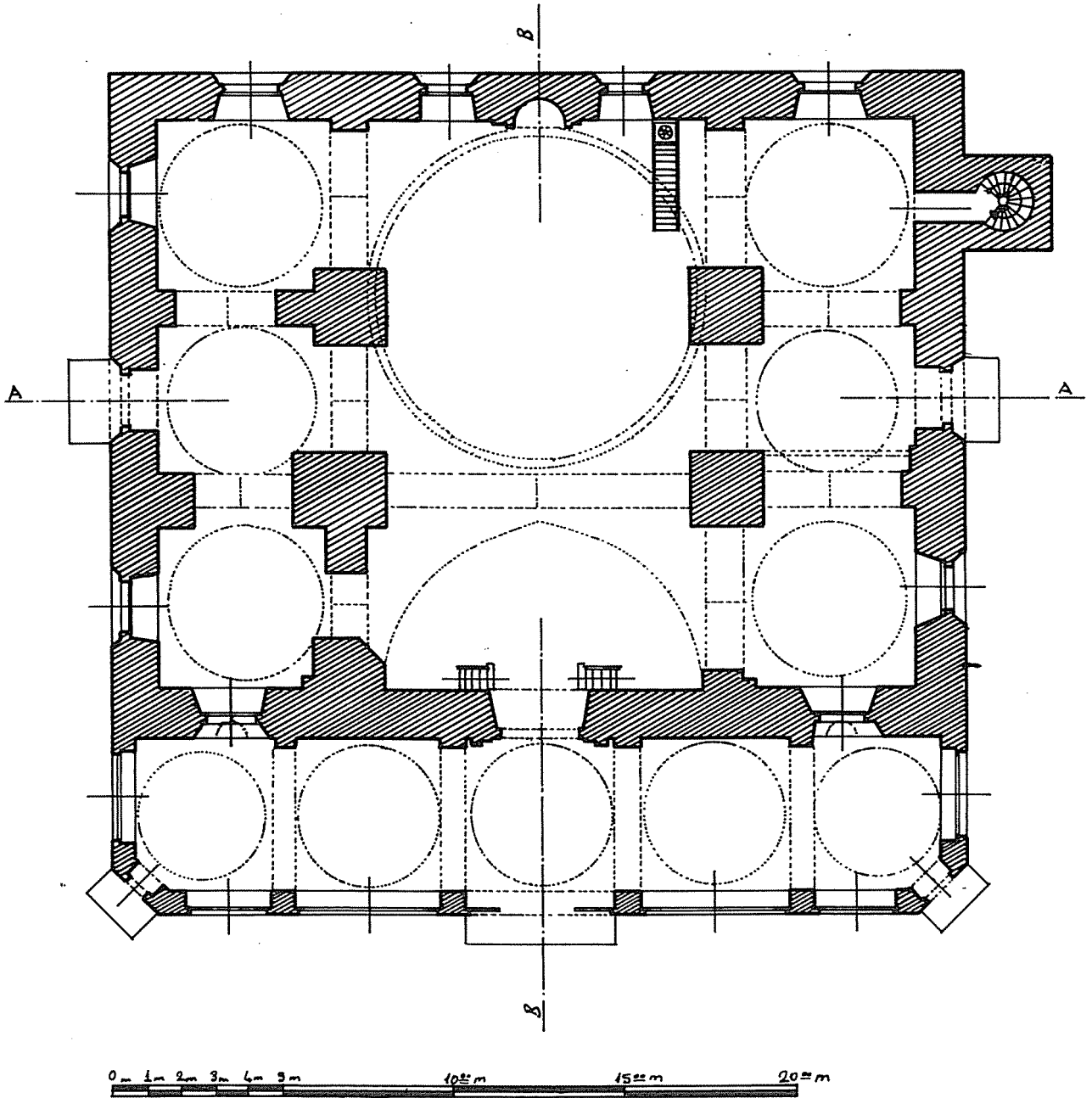
Plan 6: (A.A Karca'dan)



Plan 5:



ERMENAK MEYDAN CAMİİ PLANI  
(A. Kızıltandan)



UŞAK ULU CAMI PLANI  
(M. Akok'tan)

Plan 7: