

Türk Dünyası

ARAŞTIRMALARI DERGİSİ

Yıl: 1 Cilt: 1 Sayı: 2 Ekim — 1979

— İÇİNDEKİLER —

Doç. Dr. Asaf ATASEVEN		
Hekimlerin Tam Gün Çalışma Meselesi	1-3
Prof. Dr. Ömer Lütfü BARKAN		
Feodal Düzen Ve Osmanlı Timarı	4-28
Prof. Dr. Ulla JOHANSEN		
Türklerde Çadır Kültü: Alacık	29-44
Necdet SEVİNÇ		
İslâmdan Önce Türk Tababeti	45-62
Erdem YÜCEL		
Galata Mevlevihanesi	63-83
Abdürrahim DEDE		
Tarih Ve Memleketim	83-109
Prof. Dr. Ayhan SONGAR		
Dostluk Üzerine Bir Sohbet	110-113
Halit MOLLAHÜSEYİN		
Batı Trakya Türkler'inin Eğitim Sorunları	114-137
Cahit DOĞAN		
Türkiye'nin Enerji Meselesi	138-162
Yaşar DURU		
Beş Kuruş (Hikaye)	163-167
Necdet SEVİNÇ		
Lo... (Şiir)	168-169
Aydoğdu ERSİN		
Şarkılar Arasında Bir Gezinti	169-172

Galata Mevlevihanesi *(Kulekapısı Mevlevihanesi)*

Yüzyıllar boyunca musiki ile bilimi bir arada kaynaştıran mevlevihânelerin Türk kültürüne büyük katkısı olmuştur. Bunların çevresinde toplanan pek çok kişi güzel sanatların çeşitli dallarında öğrenim görmüş, bilimsel alanda kendilerinden uzun uzun söz ettirmişlerdir. Ne varki, zaman tarikatların yozlaşmasına yol açmış ve bunun kaçınılmaz sonucu olarak Cumhuriyetin ilânında sonra yürürlüğe giren «Tekke ve zaviyelerle türbelerin red-dine ve türbedârlıklarla bir takım ünvanların men ve ilgası» ile ilgili 677 sayılı kanun tekkelerin yanı sıra mevlevihâneleri de kapatmıştır. Böylece tekkelerle birlikte mevlevihâneler de kendi hâline terkedilmiş, yanmış, yıkılmış, kısacası tümüyle harap olmuşlardır. Oysa mevlevihâneler mimari yönden ilginç yapılardır. Semâhâne, harem, selâmlık, derviş hücreleri, mutbak ve türbeden meydana gelen bu yapıların ahşap oluşları orijinal biçimleriyle günümüze ulaşmalarını engellemiştir. Bu nedenle Türk yapı sanatında bir mevlevihâne gelişimini izlemek çok güçtür.

İstanbul Mevlevihâneleri arasında Galata Mevlevihânesi (Kulekapısı Mevlevihanesi) dışında kalanlar günümüze perişan bir durumda ulaşmışlardır. İstanbul'un fethinin hemen ardından Kalendarhâne Mevlevihânesi ile Eyüp Mevlevihânesinin isimlerine yalnızca eski kaynaklarda rastlıyoruz. (1) Yenikapı Mevlevihâ-

1 — Fatih Mehmet II Vakfiyeleri, Ankara 1938, s. 259-260; Abdülbaki Gölpınarlı, Mevlâna'dan sonra Mevlevilik, İstanbul 1958, s. 336-337; Erdem Yücel, Yok olan İstanbul Mevlevihâneleri, «Türkiye Turing ve Otomobil Kurumu Belleteni» İstanbul 1977, s. 60 (339), s. 2-7; Prof. Dr. Bedi N. Şehsuroğlu, Galata Mevlevihanesi ve Turizm «Tercüman Gazetesi» S. 3796.

nesinin büyük bir bölümü yanmış (2), Bahariye Mevlevihânesinden pek az bir iz kalmış (3), Kasımpaşa Mevlevihânesinin ise yıkılması için sanki elden gelen arda konmamıştır. (4) Bu arada Üsküdar Mevlevihânesinin günümüze ulaşabilen bölümleri de bir hayırsever tarafından orijinal durumu dikkate alınmadan oranılmıştır.

İstanbul Mevlevihâneleri ile ilgili monografik çalışmalara araştırmacılar son yıllarda eğilmiş ancak hepsini bir araya toplayacak yeterli bir yayına henüz rastlanmamıştır. (5)

İstanbul Mevlevihâneleri arasında hiç kuşkusuz günümüze en iyi biçimde ulaşanı Galata Mevlevihânesidir. Bizans Çağında, Galata Mevlevihânesinin bulunduğu alanda bazı yerleşmeler olmuş, St. Theodore Manastırı burada kurulmuştur. Manastırın temel duvarlarının kalıntıları, M.S. 500 yıllarına tarihlenen lahitler ve içerisindeki kemikler 30-35 yıl öncesi bir rastlantı sonu-

- 2 — Reşad Ekrem Koçu, Yenikapı Mevlevihanesi «Yeni Musiki Mecmuası» İstanbul 1962, S. 4, S. 59-61; Tahir'ülî Mevlevî Olgan, Yeni Kapu Mevlevihânesi, «Mahfel» İstanbul 1942 (1923), S. 40; Mehmed Ziya, Yenikapı Mevlevihânesi, İstanbul 1913
- 3 — Reşad Ekrem Koçu, Bahariye Mevlevihânesi mad. «İstanbul Ansiklopedisi» İstanbul 1960, IV, S. 1855; Reşad Ekrem Koçu, Beşiktaş Mevlevihânesi mad. «İstanbul Ansiklopedisi» İstanbul 1961, V, S. 2585-2587; Bilgin Turnalı Bahariye Mevlevihanesi, inanılmaz bir biganelik, «Bizim Anadolu Gazetesi, (13 Ocak 1971); Erdem Yücel, Bahariye Mevlevihanesi, «Türk Edebiyatı» İstanbul 1977, S.46, s. 31-33
- 4 — Erdem Yücel, Kasımpaşa Mevlevihanesi «Türk Edebiyatı» İstanbul 1974, S. 29, S. 39-43
- 5 — Bandırmalı-zâde Esseyid Ahmed Münib Üsküdarî, Mecmua-i Tekâyâ, İstanbul 1307; Erdem Yücel, İstanbul Mevlevihâneleri «Hayat Tarih Mecmuası» İstanbul 1969, S. 11 (58), S. 28-33; Muzaffer Erdoğan, Mevlevî kuruluşları arasında İstanbul Mevlevihâneleri «Güney-Doğu Avrupa Araştırmaları Dergisi» İstanbul 1976, 4-5, s. 15-46

cu ortaya çıkmıştır. (6) Galata Mevlevihânesinin ve ona bitişik Alman Lisesi'nin bahçesinde Bizans sütun başlıkları bulunmuş. Şeyh Galib Türbesi yanından bir kaç basamakla inilen sarnıç duvarlarında Bizans duvar işçiliği ile karşılaşmıştır. Ancak Beyoğlunun bu kesiminde Galata Mevlevihânesini de kapsamına alacak geniş çapta arkeolojik araştırmalar yapılamadığından yörenin Osmanlı öncesi yerleşmesiyle ilgili bilgiler oldukça sınırlı kalmıştır.

Yabancı yazarların Beyoğlu Mevlevihânesi diye sözünü ettiği bu yapı topluluğu eski metinlere Kulekapısı ismiyle geçmiştir. Théopheli Gautier ve Edmondo Amicis başta olmak üzere İstanbul'dan söz eden yabancı yazar ve gezginler Galata Mevlevihânesine büyük yer vermişlerdir. (7) Galata Mevlevihânesi sözcüğü sonraki yıllarda çevrede yer alan bazı uygunsuz evler nedeniyle hakaret anlamına geldiğinden itibar görmiyerek kullanılmamıştır.

Osmanlı Çağında Galata Mevlevihânesinin bulunduğu sırt ağaçlarla kaplı idi. Sayın Prof. Dr. Semavi Eyice'nin de belirttiği gibi iki eski ve büyük Türk tesisi, Galata Mevlevihânesi ile bir selvi koruluğu içinde bulunan Galatasaray Mektebi, tamamen yabancı bir çevre ile sarılmıştır. (8) Osmanlı sultanlarının zaman zaman avlanmaya geldiği bu yeri Sultan II. Beyazıd İskender Paşa'ya vermiştir. Bostancıbaşı ve Beylerbeyliği görevlerini yapan İskender Paşa burada bir av çiftliği kurmuş, Mevlânâ'nın torunlarından Semaî Mehmed Dede'nin isteğiyle arazisinden bir bölümünü ayırarak H. 897 (1491) de Galata Mevlevihânesinin yapımına başlatmıştır. (9)

Evliya Çelebi buraya biraz mübalağalı değinmiştir:

«Kulekapısı dışında bir kûh-i bâlâ'nın zirvesinde mevlevihâ-

6 — Reşid Saffet Atabinen, Galata Mevlevihanesi «Türkiye Turing ve Otomobil Kurumu Beiletanı» İstanbul 1947, S. 66, s. 10

7 — Téophile Gautier, İstanbul, (Tarihsiz), s. 143-161

8 — Prof. Dr. Semavi Eyice, Galata ve Kulesi, İstanbul 1969, s. 15

9 — Evliya Çelebi Seyahatnamesi (Türkçeleştiren Zuhuri Danişman), İstanbul 1971, II, s. 115

ne bulunduđu, İskender Pařa'nın yüz adet derviş hücre si ile ci- hannüma bir ulu âsitane yaptırmıřtı.» (10)

Galata Mevlevihânesi Beyođlunda Galip Dede Caddesinde ki 15 nolu yapıdır. Bizans Çađının St. Théodore Manastırı ile bu- günkü Beyođlu Evlendirme Dairesi arasında uzanır. Evlendirme Dairesinin yapımı sırasında toprak seviyesinden 3-4 m. ařađıda bizans tuđlası ve Türk harcıyla yapılmıř duvarlar ortaya çıkarıl- mıřtır. Böylece ilk mevlevihânenin Tünel Meydanı ile Alman Li- sesi arasında uzandıđı, bir yandan Bođaziçine diđer yandan da Halice hâkim olduđu anlařılmaktadır.

İskender Pařanın H. 897 (1491) tarihli vakfiyesinden Vize köylerinden Karabürcek'deki tarlaları Galata Mevlevihânesine vakfettiđi öğrenilir.

«İř bu kitabı anberin nikabın tahrir ve inřa ve tasvir ve im- lâsına bais ve budi oldur ki:

Mahrusa-i Galata haricinde vaki Mevlevihânenin bina ve in- řasına badi olan İskender Pařa bin veliyyüddin Rumeli Vilâyeti dahilinde Edirne'ye mülhak Vize kazası kurasından Karaburcek kariyesinde vaki tevliyet-i Mevlevihâne-i merkumede şeyh o- lanlara ve gallesi zaviye-i merkume fukarasına meřruta olan malûm-ül hudut mezraaları mahfe-i řer-i kavm-i enverde zikro- lunan vatfe liecl-it teřçili ve ithamı ve teknil müteveli-i nesb ve tayin eylediđi cami-il mehasin eř-şeyh Yunus Efendi ibni Şeyh Zeynelâbidin efendi mahzarında ikrar-ı tam ve takrir-i kelâm e- dip silk-i mülkünde münselik olup zikrolunan hasbeten Lillahi Taâlâ ve taleben limendatihi yevme yeste zillül merü tahte sa- daketihi vakf ve habs-i sarıh-i meri ile vakf habsedip řöyle řart ve tayin eyledim ki:

Zikrolunan mezraalara evlâdımdan ve akraba-i tâlûkatımdan bir kimesne müdahale etmeyüp ancak Mevlevihâne-i merkume- de şeyh olanlara meřruta ola deyu řart ve tayin ve mezbur Eř- Şeyh Yunus Efendiye teslim eylediđimde sair vakıf mütevellil- eri gibi mutasarrıf oldu...

Galata'da merhum İskender Pařa'nın Kuyudu Hakaniyeden çıkarılan kaydından: Nahie-i Camii Şerif el merhum vel mađfur leh Sultan Mehmet Han Rahmetulluhi aleyh der mahmiye-i Konstantiniye mahalle İskender Pařa vakfı.

Suhib-ül mesçid İskender Paşa berayi mesçidi mezbur ve zaviye der harici Galata de rmeidan-ı tyin. Bu kayıd 17 Şaban 334 (1918) de kuyudu kadime-i vakfiyece teşçil edilmiştir.» (11)

Galata Mevevihânesi kuruluşundan kısa bir süre sonra halvetî zaviyesine çevrilmiş, XVII. yüzyıl başlarında Kasımpaşa Mevlevihânesinin kurucusu Sırrı Abdi Dede'nin çabasıyla yeniden mevlevihâne olmuştur. Bundan sonraki yıllarda İstanbul'un uğradığı deprem ve yangın felâketlerinde Galata Mevlevihânesinin zarara uğrayıp uğramadığı hakkında kaynaklarda bir açıklık yoktur. (12)

Sultan II. Beyazıd zamanında h.g 15 (1509) da meydana gelen ve «Küçük Kıyamet» diye isimlendirilen depremde Galata Kulesi'nin yıkıldığı biliniyorsa da mevlevihânenin durumu açıklık kazanamamıştır. Ayrıca h. 1001 (1592) depremi, h. 1071 (1660) Büyük İstanbul ve Galata yangınlarında Galatanın büyük zarara uğradığı belirtilmiştir. (12) Buna rağmen Galata Mevlevihânesin'den herhangi bir şekilde de olsa imâ edilmemiştir. Bütün bunların yanı sıra h. 1091 (1680), h. 1092 (1681), Galata yangınlarında Kürçü Kapısı, Saint Benoit Kilisesi ile Kurşunlu Mahzenin yandığı belirtilmişse de mevlevihânenin zarar görüp görmediği konusu gene de karanlık kalmıştır. (13)

Büyük Tophane Yangınında Galata Mevlevihânesi'nin tamamen yandığını Vasıf Efendi'den öğreniyoruz.

«Tophane yangınında yanan Abdülkadiri Rûmî Tekkesi ile Galata Mevlevihânesinin hemen ihyasını isteyen padişahın emriyle Yenişehirli Osman Efendi binâ emini tayin edildi ve onun gayreti ile tekkeler kısa zamanda yeniden yapıldı, padişah fukara ve dervişlerin hayır dualarını aldı» (14)

11 — Can Kerametli, Galata Mevlevihanesi, İstanbul 1978, s. 18-19

12 — Mustafa Cezar, Osmanlı Devrinde İstanbul yapılarında tahribat yapan yangınlar ve tabii âfetler «Türk San'atı Tarihi Araştırma ve İncelemeleri» İstanbul 1963, I, s. 327-414; Silahtar Fındıklılı Mehmet Ağa Silahtar Tarihi, İstanbul Tarihi, İstanbul 1928, I, s. 182

13 — Mustafa Cezar, a.g.e, s. 342; Eremya Çelebi Kömürcüyan, (Tercüme ve Tahşiye Hrand D. Andreasyan) İstanbul Tarihi, İstanbul 1952, s. 237

14 — Vasıf Tarihi, İstanbul 1219, I, s. 273

Galata Mevlevihânesi Sultan III. Selim, Sultan II. Mâhmut ve Sultan Abdülmecit tarafından bir kaç kez onarılmıştır. Bunlardan Sultan III. Selim'in yaptırdığı onarım pek çok yönden diğerlerinden ayrılmış ve Divan Edebiyatında derin izler bırakmıştır.

O yıllarda Galata Mevlevihânesinin post makamında Türk şiirine yenilik getiren ünlü şair Şeyh Galib bulunuyordu. Şeyh Galip harap olmaya başlayan, suyu dahi bulunmayan mevlevihânenin onarımını devrin sadriazamına yazdığı ve buna eklediği bir kaside ile istemiştir. Sadriazam da durumu padişaha iletirken Şeyh Galib'in kasidesini de okumuştur. Bu kaside mevlevî muhibbi olan padişahın son derece hoşuna gitmiş ve hemen mevlevihânenin onarımını yaptırmış, Reisül küttap Mehmet Râşid Efendi uzak bir kaynaktan su getirmiştir.

Galata Mevlevihânesi'nin onarımı önemli bir olay olmuştur. Şeyh Galib semâhâneye, hünkâr mahfeline ayrı ayrı tarihler düşürerek padişaha karşı duyduğu şükran borcunu açıkça belirtmiştir.

Mevlevihâne-i mezkûrede Hünkâr Mahfiline tarihtir:

Hazret-i Mihrişâh-ı valâ-nişân
Mâder-i Han Selim-i mülk-ârâ
Nür-i hayatâ ma'din-i gevher
Hasenât-i inâyete deryâ
Celb-i da'vât için şehensâhâ
Kıldı i'mâr-i kalb-i bay ü gedâ
Yaptı bu mahfilî bu hânikaahı
Eyleyüp bendegânını ihyâ
Nice mahfil ki kasr-i cennettir
Cilve-ger anda rûh-u Mevlânâ
Ana nisbetle hâne-i zeyndir
Hâne-i bedr-i asmân-pirâ
Kalb-i Monlâ-yi Rûm ve rûşen
Hem safâ-bahş ü hem şeref bahşa
İstimâ olunur semâ-i behişt
Revzeninde simâh-i cân âsâ
Çıktı Gaalib lâtif bir tarih
Han Selim'e güzel makaam-i safâ (15)

Şeyh Galib, Sultan III. Selim'e şu tarih beytini de eklemekten duramamıştır:

15 — Dr. Sedit Yüksek, Şeyh Galip, eserlerinin dil ve sanat de-
ğeri, Ankara 1963, s. 153-154

Lâfzen ve mânen didi tarihini Şeyh Galib abdi dâiyi kadim
Yaptı bu dergâh pâk ve hem cedid bin ikiyüz atı da Sultan
Selim (1206)

Şeyh Galib hünkâr mahfiline «Müsellem şehnişîni pâdişâhı»
dedikten sonra semâhâye ayrı bir tarih düşürmüştür:

«Geldi bir mısra'la Gaalib ana bir târihi bülend
Aynı resmî âsüman bî bedel meydânı aşk

(1206)

O sıralarda Sultanahmet Medresesi talebelerinden Ayıntab-
lı Yahya Efendi de ayrı ayrı tarihler düşürerek onlara katılmıştır.

Demâden dinle benden Ayniyâ esrâr tarihi
Nefesle döndü adn âbâde yâhû Mevlevihane

(1206)

Sultan III. Selim mevlevihânênin açılış törenine katılmış,
bu olaylardan bir kaç gün sonra da Kaptan Paşa donanmasıyla
Akdeniz'den dönmüş, beraberinde korsan gemileriyle bir çok ga-
nimet getirmiştir. Esir alınan gemilerin sayısının onsekiz oluşu
mevleviliğin onsekiz nezri (16) ile karşılaştırılınca Galata Mev-
levihânesi'nin itibarı bir kat daha artmıştır.

Ahmet Cevdet Paşa, ismini taşıyan tarihinde Şeyh Galib'in
ölümü nedeniyle Galata Mevlevihânesi'ne bir kez daha değin-
miştir:

«Galata tekkesi İstanbuldaki mevlevihânelerin cümlesinden
en eski olduğu ve içinde mesnevî şârihi Ankaralı İsmail Efendi
ve şâir aziz kimselerin türbesi bulunduğu halde gaayetül gaaye
harab olmuş, belki karga ve baykuş yuvasına dönmüş iken Üçüncü

16 — Sayın Necati Elgin'den öğrendiğimiz kadariyle 18 sayısı
mevlevilikte çok önemlidir. Allahın ismi şerifi karşılığı o-
lup ebced hesabıyla Allah yazısı 18 sayısına eşittir. Hz.
Mevlânâ'nın musahibi ve kâtibi Hüsameddin Çelebi bir
gün Hz. Mevlânâ'ya «efendim Fahreddin İraki Firdevsi
Gazali, Bistami gibi seleflerinizin telifat misüllü bir eser
düşünüyorsunuz» diyince hemen destanının sarığı için-
den Mevnevî-i Şerifin ilk onsekiz beytini çıkarıp vermiştir.
25618 beyitten ibaret 6 ciltlik mesnevi böyle başlamıştır.
Onun için mevlevilikte 18 beyte Hay (Ebyat-ı Hay) denir.
Bu rakkam mübarek ve mukaddes olmuştur. Mevlevî, 18
rakkamını sofrada, seferde ve işte tercih eder. İslâm dinin-
de de onsekiz bin âlem diye feleki bir inanış vardır.

Sultan Selim kendisi mevlevi ve Şeyh Gaalib'e ziyâdesi ile te-veccühü olduğundan tekkeyi yeniden inşâ ettirmiştir. Gaalib Efendi'ye atıyyeler gönderir, mübarek gecelerde ve sâir günlerde Gaalib Efendi'yi huzuruna dâvet eder, kendisi de tekkeye giderek âyinleri temâşâ eder, âyin ve zikirlerden sonra dergâha pek ihsanlarda bulunurdu.»

GALATA MEVLEVİHÂNESİ ŞEYHLERİ

Galata Mevlevihânesi'nin kuruluşundan kapanışına kadar geçen süre içerisinde (1491-1925) otuz mevlevî büyüğü post makamına oturmuştur. Bunlardan Abdullah Dede göreve başlamadan yolda ölmüş, Bakkalzâde Ali Dede bu makama iki kez gelmiştir.

Galata Mevlevihânesi şeyhlerinin sağlıklı bir listesini vermek bugün için oldukça güçtür. Listelerde bazı ayrıntıların oluşu işimizi zorlaştırmıştır. Nitekim Osman Şevki Efendi, Hüseyin Ayvansarayî, İzzet Molla'nın listeleri ile bu konuda değerli etütleri olan ve ne yazık ki, yazma imkânını bulamayan Sayın Necati Elgin'in notları ile Tarih-i Binây-ı Tekke isimli yazmadaki uyumsuzluklar dikkate çekecek ölçüdedir. (17) Bunların yanı sıra merhum Reşad Ekrem Koçu'nun Galata Mevlevihânesi maddesinde daha çok Hüseyin Ayvansarayî'ye bağlı kalınmış, son yayınlar arasında yer alan Can Kerametli'nin eserindeki listede ana kaynak belirtilmemiştir. (18)

Bütün bunlar dikkate alındığında Osman Şevki Efendi 26, Târih-i Binây-ı Tekke isimli yazma 28, İzzet Mollo 21, Hüseyin Ayvansarayî 29, Reşat Ekrem Koçu 29, Can Kerametli 29, Merhum Necati Elgin de 30 mevlevî şeyhinin ismini sıralamışlardır. Bütün bu kaynaklar tarandıktan sonra bizim yaptığımız listede

17 — Osman Şevki Efendi, İstanbul Mevlevi Şeyhleri isimli eserinin «Meşayih'i Mevlevihane-i Kule Kapısı Ba'nay-ı İskender Paşa» bölümü. Divan Edebiyatı Müzesi, Env. 103; Hüseyin Ayvansarayî, Hadikat-ül Cevami, İstanbul 1281, II, s. 47; İzzet Molla Divanı, s. 37-39

18 — Reşad Ekrem Koçu, Galata Mevlevihanesi mad. «İstanbul Ansiklopedisi» İstanbul 1972, CXI, s. 5912-5916; Can Kerametli, a.g.e.

Galata Mevlevihânesi'nde 30 mevlevî şeyhinin post makamına geldiği ortaya çıkmıştır.

1—Semâi Mehmed Dede	H.897	(1491-1493)
2—Furunîzade Ali Safayî Dede	H.955-997	(1548-1549)
3—Mesnevihân Mahmud Dede	H.955-997	(1548-1549)
4—Sırrı Abdi Dede (19)	H.1017-1019	(1608-1610)
5—Mesnevi Şârihi Ankaralı İsmail Rusuhi Dede	H.1041	(1631-1632)
6—Hüseyin Adem Dede	H.1041-1063	(1631-1664)
7—Arzî Mehmet Dede	H.1063-1075	(1664-1665)
8—Pendûri Naci Ahmet Dede	H.1075	(1665)
9—Yusuf Dede	H.1075	(1665)
10—Çelebi Derviş Efendi	H.1083	(1673)
11—Gavsi Ahmed Dede	H.1083-1109	(1697-1698)
12—Nâyi Osman Dede (20)	H.1109-1142	(1729-1730)
13—Sırrı Abdülbaki Dede	H.1142-1164	(1750-1772)
14—Mehmed Şemseddin Dede	H.1174	(1760-1761)
15—İsa Dede (21)	H.1174-1185	(1771-1772)
16—Selim Dede (22)	H.1185-1191	(1777)
17—Mehmet Sadık Dede (23)	H.1191-1192	(1778)
18—Abdülkadir Dede	H.1192	(1778)
19—Aşçıbaşı Hüseyin Dede	H.1192-1197	(1783)
20—Bakkalzâde Ali Dede	H.1197-1201	(1786)
21—Halil Numan Dede	H.1205	(1790)
22—Abdullah Dede (24)	H.1206	(1791)
23—Bakkalzade Ali Dede (25)	H.1205	(1791)

-
- 19 — Aynı zamanda Kasımpaşa Mevlevihanesinin de bânisidir.
- 20 — Sayın Necati Elgin'den öğrendiğimiz kadariyle Gavsi Ahmed Dedenin damadıdır.
- 21 — Sayın Necati Elginden öğrendiğimize göre Osman Dedenin oğludur.
- 22 — Sayın Necati Elgin'den öğrendiğimize göre Şemseddin Dedenin kardeşidir.
- 23 — Sayın Necati Elgin'den öğrendiğimize göre İsa Dedenin e-niştesidir.
- 24 — Sayın Necati Elgin'den öğrendiğimize göre İstanbula tayin edilmiş, yolda ölmüştür.
- 25 — Sayın Necati Elgin'den öğrendiğimize göre bir gün tekrar şeyhlik yapmıştır.

24—Mehmet Esad Dede (Galip)	H.1205-1213	(1799)
25—Mustafa Ruhi Dede	H.1213	
26—Mahmud Dede	H.1232	(1816-1817)
27—Kudretullah Dede	H.1232-1288	(1871-
28—Atâullah Dede	H.1288-1328	(1909-
29—Veled Çelebi (26)		(1908-1909)
30—Ahmedî Celâleddin Dede	H.1328	

GALATA MEVLEVİHÂNESİNİN AYIN GÜNLERİ

Eski İstanbul yaşantısında önemli bir yeri olan mevlevihâneler âyin için aralarında haftanın belirli günlerini paylaşmışlardır. Mevlevilerin naklettiğine göre de haftanın belirli günlere bölünmesinin başlıca nedeni Sultan Üçüncü Selim'dir.

Mevlânâ âşığı bir padişah olan Sultan III. Selim canı istediği zaman İstanbul Mevlevihâneleri'nden birine giderek «şeyhim bir mukabele yapsanız da müstefit olsak» dermiş. Oysa isteyen bir padişah dahi olsa ilâhi vecdin emirle yapılması mevlevî ileri gelenlerini üzer, bu duruma nasıl bir çare bulacaklarını düşünürlermiş. Ancak Sultan III. Selim gibi mevlevî muhibbi bir padişahı da kırmaya gönülleri bir türlü razı olmazmış. Sonunda çareyi âyin günlerini İstanbul Mevlevihâneleri arasında bölmekte bulunurlar. İstanbul'da her gün bir mevlevî mukabelesi vardır, arzu eden gider bulur, diyerek İstanbul Mevlevihânelerinin âyin günlerini tesbit etmişlerdir. (27) Buna göre Pazartesi, Perşembe Yenikapı, Çarşamba Bahariye, Pazar Kasımpaşa, Cumartesi Üsküdar Mevlevihânelerinde âyin olması uygun görülmüştür. Bu ayırımı göre de Galata Mevlevihânesi'nde Salı ve Cuma günleri âyin yapılmıya başlanmıştır.

Bandırmalizâde Esseyid Ahmed Münib Üsküdarî'nin Mecmua-i Tekâyâsı ile Asitâne-i Aliyede ve Bilâd-ı Selâse'de kâin ve el'an mevcûd ve muhterik olmuş tekkelerin isim, şöhret ve mu-

26 — Sayın Necati Elgin'den öğrendiğimize göre vekâleten şeyhlik yapmıştır.

27 — Sayın Ayten Lermioğlu bu olayı biraz değişik bir biçimde alarak Sultan II. Mahmud'un yeniçerilerin lağvından sonraki tarihlerde Yenikapı Mevlevihânesine gidişine bağlamaktadır. Bkz. Ayten Lermioğlu, Mevlânâ ve Aşk, İstanbul 1974, s. 68-69

kaabele-i şerife günleri beyan olunur isimli yazma eserde de Galata Mevlevihânesinin âyin günleri olarak Salı ve Cuma gösterilmiştir. (28)

MİMARİ YAPI

Galata Mevlevihânesi mimarî yönden ilgi çekici bir yapıdır. Evkaf-ı Hümayun Nezaretinin 10 Teşrinievvel 1331 (1913) de hazırlattığı 1/500 ölçeğindeki bir haritadan Galata Mevlevihânesinin Halât Efendi Kütüphanesi ve Sebili, Türbe, Hadikat-ül Ervah, Şeyh Galib Türbesi, Hâmûşhâne (28) Mutbah, Hasan Ağa Çeşmesi, Semahane, Derviş Hücreleri, Sarnıç, Şadırvan, Harem dairesi ve çamaşırhaneden meydana geldiğini öğreniyoruz. (29) Bunlardan günümüze mutbah, derviş hücreleri ve harem dairesi dışında kalan yapılar ulaşabilmiştir.

İskender Paşa'nın yaptırdığı ilk yapı hakkında edinebildiğimiz bilgiler ise yalnızca Evliya Çelebi'ye dayanır. Buna göre İskender Paşa'nın yüz derviş odası ile çevreye hâkim, manzaralı bir avlu yaptırdığını öğreniyoruz. (30)

Galata Mevlevihânesi'ne yuvarlak kemerli bir kapıdan girilir. Avlu girişinin yuvarlak kemeri üzerinde dışta Sultan II. Mahmud'un tuğrası ile tâlik yazılı onarım kitabesi yer alır. Yazıları Şair Lebib'e ait olup hattatı Yesarizâde Mustafa İzzet Efendinindir.

Kitabe:

Himmet-i Mahmud Han bu der gehi
Eyledi âbad şevketle hemen
Saye-i adlinde mamur olmada
Su be su hep cilvegâhı âşıkân
Hakk Taâla eylesün daveri
Böyle çok hayre muvaffak her zaman
Bir hesabta düştü ma'na lâfz ile
Beyt-i tarihin Lebib etti beyan

28 — Bandırmalizâde Esseyid Ahmed Münib Üsküdarî, Mecmua-i Tekâyâ, İstanbul 1307, s. 4, 11; Asitâne-i Aliyede ve bilâd-ı selâse'de kâin ve el'an muhterik olmuş tekkelerin isim, şöhret ve mukabele-i şerife günleri beyan olunur.

29 — Bu plân Türk ve İslâm Eserleri Müzesindeki «Galata Mevlevihânesi» onarım dosyasındadır.

30 — Evliya Çelebi Seyahatnamesi, s. 115

Yaptı bu dergâhı ziba-yı cedid
Bin ikiyüz elli de Mahmud Han

1250 (1835)

Kapının iç tarafındaki kitabe Sultan III. Selim zamanında yapılan onarımı dile getirir. Şeyh Galib'in padişaha sunduğu kaside kapının iç yüzüne hâk edilmiştir.

Kitabe:

Mihr-i câlem tâb-ı evc-i saltanat
Dâver-i devr-i zamân Sultan Selim

Kahramân-ı div-bend-i ruzigâr
Cem-haşem İskender-i dūrâ-hecim

Kim anun zât-ı bülendidür henüz
Merkez-i pergâr-ı çark-ı müstakim

Rükn-i ra'yidür esâs-ı ma'delet
Fikr-i nev-i câdidir carş-ı kadim

Muntazırdı ehl-i dil teşrifine
Geldi dinü devlete hem-çün nesim

Hakk budur bulmuşdı erkânı halel
Eyledi tanzimine sa'y-ı azim

Hebbezâ ervâh-ı ehlullahdan
Oldı te'yid-i ilâhi müstedim

Başlayup tecdid-i cadl-ü re'fete
Koydı re'y-i hâşşın bünyâd-ı kadim

Hazret-i monlâ-yı Rûma hürmete
Kıldı dervişâna ihsân-ı camim

Gördi kim bu hânıkâh olmuş harâb
Müste'id ihyâya çün azm-i remim

Lûtf idüp bir yaptı kim yapsun anun
Kâh-ı âmâlin hüdavend-i azim

Bâğ-ı Firdevs-i berin veş bi-kusur
Oldı hakkâ sakfı zer ü divârı sim

Bir nazarda itdi ol kân-ı keem
Sengi gevher toprağı canber-şemim

Gösterüp güyâ kerâmet câleme
Kudret izhâr itdi ol şâh-ı kerim

Andan alsun feyz erbâb-ı sulûk
Kalmasun nâkışlarun etvârı nîm

Zahir ü bâtında şâh oldur hemân
Ber-devam itsün anı Rabbû'r-rahim

Mafz u ma'nâ didi tarihini
Şeyh Galib abd-i dâ'i-i kadim

Yaptı bu dergâhı pâk u hem cedid
Bin ikiyüz altıda Sultan Selim

1206 (1791) (31)

Avlu girişinin sağında iki katlı bir yapı olan Halet Efendi Kütüphanesi, Muvakkithâne ve Sebili, solda da Atullah Efendi, Kudretullah Efendi, Ubeydullah Efendi (Selanik Şeyhi), Emine Hanım (Atullah Efendinin annesi), Halet Said Efendinin başının bulunduğu türbe yer alır. Divan Edebiyatı Müzesi Env. 332 nolu resimde Şeyh Galip Türbesi'nin yanı sıra bu türbenin yer almayışı dikkat çekicidir. Bu da türbenin Şeyh Galip Türbesi'nin yapımından sonraki yıllara ait olduğuna işaret etmektedir.

Türbe köfeki taşı ve mermerden yapılmıştır. Galip Dede Caddesine, avluya ve mezarlık yönüne üçerden dokuz yuvarlak kemerli pencere açılmıştır. XIX. yüzyıl rokoko üslûbundaki türbe yarım sütunlar. Osmanlı mimarisinde pek az karşılaşılan kompozit başlıklar ve yuvarlak kemerlerin içerisindeki üçgen baklavalarla cepheye sürekli bir hareket kazandırılmıştır. İçten yüksek bir tonozla örtülen türbenin yıldızlı kalem işleri de rokoko üslûbunu açıkça yansıtır. Ortadaki yuvarlak madalyon ile sekiz taç motifi dikkat çekicidir. Kartuşların içlerindeki manzara resimleri, büyük bir masa üzerinde görülen mevlvî sikkeleri de bu güzel kompozisyonu tamamlar.

HALET EFENDİ KÜTÜPHANESİ—SEBİLİ VE MUVAKKİTHANESİ

Galata Mevlevihânesi girişinin hemen sağında yer alan Halet Mehmed Said Efendi Kütüphanesi iki katlı taş bir yapıdır.

31 — Bu kitabeden yerinde transkripsiyonunu yapan Sayın Günay Kut ve Sayın Turgut Kut'a teşekkür ederim.

Hüseyin Ayvansarayî, Halet Efendinin 1810 da gönderildiği Bağdat seferi dönüşünde Galata Mevlevihânesinde İsmail Ankara-vî ve Şeyh Galip mezarları üzerine türbe yaptırdığını, bu arada karşılarındaki yere de kendisininkini eklediğini ileri sürer. Böylece bu üç binanın yapımı H. 1234 (1819) da tamamlanarak büyük bir açılış töreni yapıldığını, bütün tarikat şeyhlerinin dâvet olunduğunu, her birine birer top kumaş, dervişlere altışar kuruş verildiğini sözlerine ekler. (32)

Sebil sokağa iki pencere ile açılır. Şebekelerinde eskiden dokuzar tas yeri olduğu ve vazifeli dervişlerin halka kandil günleri ayran ve şerbet, diğer günlerde ise su dağıttığı bilinir. (33) Sebilin yanındaki rokoko üslûbundaki ayna taşı bugün de yerinde durur. Yapının içerisinde iki büyük duvar saatinin ortasında beyaz mermerden korkuluklarla birbirinden ayrılan muvakkitin yeri dik-kati çeker. Burada oturan muvakkit güneş saatine bakarak zamanı tayin eder, soranlara ezan saatini iletirdi.

Muvakkithâne ve sebilin yanından üstü tonozlu, oldukça dik, taş bir merdivenle kütüphâne bölümüne çıkılır. Diktörtgen gövdeli kompozit başlıklı sütunların taşıdığı revaktan tonoz örtülü bir sahanlığa, oradan da ana mekâna girilir. Giriş kapısının üzerinde kütüphanenin bânisi Halet Said Efendinin dört kartuşlu sü-lüs kitâbesi yer alır.

Kitabe:

Ey vâkıf-ı herhâlim olan Mevlânâ
Hâlet yoluna cânını vakfetse sezâ
Mecmû'a-i isyânımı serd etmek için
İtdi keremün üstine bir kubbe bina

Halet Mehmet Said Efendi'nin buraya vakfettiği kitapları h. 1235 (1819) ve h. 1237 (1821) tarihli iki ayrı vakfiyeden öğreniyoruz. Vakfiyenin hazırlanışından sonra Halet Efendi ve onun ardından bazı mevlevî ileri gelenlerinin vakfettikleriyle kütüphanenin kitap sayısı 1031'e ulaşmıştır. Büyük çoğunluğu yazma o-

lan bu eserler cilt, tezhip ve minyatür yönünden ilginç olup tasavvuf, mevlevilik ve divan edebiyatını kapsamıştır. Bu kitaplar Sultan Mehmet Reşad zamanında Süleymaniye Kütüphanesi ile Evkaf-ı İslâmiyye Müzesine verilmiştir.

32 — Hüseyin Ayvansarayî, a.g.e, s. 47

33 — Can Kerametli, a.g.e, s. 22

İlk vakfiyeyi Keçecizâde İzzet Molla hazırlamış ve 226 kitap vakfetmiştir. İkincisinde 547 kitap vakfedilmiştir. Vakfiyenin hazırlanışından sonra Halet Efendi tarafından kütüphaneye konulan bazı kitaplar, mevlevî ashâbı hayırlarınca kütüphaneye teber-rü edilenler toplam 1081'e ulaşmıştır.

Halet Efendi, kütüphanenin idaresi, korunması, memurların maaşları ve mevlevîhânenin sâkinlerinin hayır içinde yaşama-ları için tahsisler yapmış, bunlara karşılık çoğu Yunanistan'da olmak üzere önemli arazi çiftlikler vakfetmiştir.

Sayın Esat Serezli, Halet Efendi kitapları hakkında ilginç bilgiler vermiştir:

«İçlerinde çeşitli yazı, cilt, tezyin, tezhip ve minyatür ba-kımından bir çok nefis ve nadide eserler bulunduğu gibi, mev-zular itibarıyla bilhassa tasavvuf, mevlevilik ve onun menkibi, divân edebiyat ve farisi eserler mühim bir miktar teşkil etmek-tedir. Bu kütüphâne tasavvuf âlimlerinden, divan edebiyat men-suplarından ve mevlevî reislerinden mürekkep bir heyeti mah-susa tarafından ve Halet Efendinin parası hiç esirgenmeden toplanan eserlerle ve efendinin haiz olduğu siyasî ve içtimâî nüfuz ve mevkii ve mevleviliğe olan ferdî intisab ve muhabbeti karşılığında ona yaranmak ve ondan nabis almak emelinde ko-şanların hediye ettikleri nefis kitaplarla doludur.

Meşhur hattatlardan Yedikulelizâdenin, Üsküdarlı İzzettin'in, Yusuf Dede'nin, Yahya'nın hatlarıyla yazılı mushafı şerifler-le Türkçe tefsirli bir mushaftan ve her bakımdan emsali nâdir tefsir ve hadise ait eserlerden başka, bilhassa yukarda işaret ettiğimiz gibi tasavvuf, divan ve tarih kitapları mebzul ve hep-si birbirinden nefis ve kıymetlidir. 168 adeti bulan tasavvuf ki-tapları arasında 169-173 nûmaralarda kayıtlı beş tane mesnevî, 185-187 de üç tane marifetnâme, Şahidin Gülşen tevhidi 225, Şarihin el yazısıyla mesnevî şerhi 274, Şeyh Ata'nın Musibet-nâmesi 240, İshak Hoca'nın vahdetnâmesi 344. başka kütüphâ-nelerde az tesadüf edilen çok mühim asarı nefisedendir.

Tarih kitapları arasında Müverrih Hoca Sadettin'in çok ne-fis bir Tacüttevarih'i 585, Tercümei Esamii Büldan 607, Ahvali Salâtini Osmaniye 610, Aşık Çelebinin kendi el yazısıyla oldu-ğu kaydedilen Menazinilavalin 616 cidden nevadiden sayılacak derecede kıymetlidir.

Divan kısmını teşkil eden kitaplar arasında Saip Divanı 648, Şahinin 651, Nazım'ın 658, Nasip Dede'nin 659, Muhteşem'-

in 665, Şeyhülislam Şerif Efendi'nin 672. Mekki Efendi'nin 674, Nedim'in 675, Ragıp Paşa'nın 676, Nabi'nin 683, Yunus Emre'nin 688, Hoca Neşet'in 692, Hakanî'nin 700, Keçecizade Leylâ Hanım'ın 701, Bosnalı Fazıl Paşa'nın 702 numarada kayıtlı divanları her bakımdan kütüphânenin kıymetini arttıran güzide eserlerdir. Ayrıca Mahbubülkülüp, Gülşeni-İrfan, Molla Cenanınin Şakinâmesi, Firdevsi'nin Şehnâmesi, Eflâki Dede'nin Menakib-i Evliya'sı, Galip Dede'nin Hüsn-ü Aşk ve Yahya Bey'in Şahû Geda'sı yazı, cilt ve tezhip bakımından kütüphânenin kıymetini çok arttırmıştır. (34)

Halet Efendi Kütüphânesindeki kitaplar Sultan Mehmed Reşad zamanında Süleymaniye Kütüphanesine verilmiş, (35) yalnızca Hamse-i Atâi ve Şehname-i Firdevsi Evkaf-ı İslâmiyye Müzesine gönderilmiştir. (36)

HASAN AĞA ÇEŞMESİ

Halet Mehmet Sait Efendi Kütüphânesinin avluya bakan cephesine yerleştirilen klâsik üslûptaki çeşmenin bânisi Hasan Ağadır. Adem Dedenin şeyhliği zamanında Mutbah Emîni olan Hasan Ağa, çeşmeyi h. 1059 (1649) yılında yaptırmıştır. Köfeki taşından, sivri kemerli çeşmenin üzerinde 20 kartuşlu tâlik yazılı kitabe yer alır.

Kitabe:

Sırrı Mevlâna-i Rüm Adem Efendi kim odur
Hankâh-ı Mevlevide mürşid odur sahib Reşâd
Tekkesinde var idi suya kemal-i ihtiyaç
Himmet ile kıldı dervişanı memnûn Murad
Sevk edup bir sai-hayrat o sahib kudrete
Eyledi bu çeşmeyi bünyad ol merd-i cevad
Haliyâ Matbah Emîni ol kerimüşşan kim

34 — Esat Serezli, Halet Efendi Kütüphanesi, «Türkiye Turing ve Otomobil Kurumu Belleteni» İstanbul 1947, S. 66, s. 13

35 — Defter-i Kütüphane-i Halet Efendi, İstanbul 1312; Süleymaniye Kütüphanesi, İstanbul 1974, s. 20

36 — Hamse-i atâi, Türk ve İslâm Eserleri Müzesinde 343 noda, Şehname-i Firdevsi de 375 noda kayıtlıdır.

Meşreb-i hulki Hasan Ağayı sahib itikad
Yaptı böyle aynı dılcü eyleyüp malın sebil
İtseler namın revadır haşredek hayr ile yâd
Kevser-i cennet gibi oldu musaffa hak bu kim
Kâbe-i Uşşak'da bu çeşmeyi zemzem nejad
Habbeza âb-ı hayat efza ki her bir katresi
Teşnegâm-ı âleme oldu sefa bahş-ı fuad
Böyle hayrın ecrini tahrire imkân olmaya
Olsa ger eşçar-ı âlemhane deryalar midad
Ab gibi dâima tabı kuzeryab olmayup
Ömrünü ide safalarla cenabı hak ziyad
Ey Nisari teşneler bu çeşmeye tarih için
Dediler aynı Hasan Ruh-u Hüseyini kıldı şad

1059 (1649)

Sultan Abdülmecit'in Galata Mevlevihânesi'ne yaptığı onarım sırasında bu çeşme yenilenmiştir. Bunu belirten h. 1268 (1851) tarihli Şair Nisarî Ali Efendi'nin 16 kartuşlu tâlik kitabesi ile sultanın tuğrası çeşmenin üst bölümüne yerleştirilmiştir.

Kitabe:

Faiz-ül âyni inayet menba ül enhari cud
Abu-u mâdelet şah-ı cihan Abdülmecid
Alem-i feyz-i zülâlı adl-i ihya eder
Olalı maül hayatı şevketi heran mezid
Matbah emini Hasan Ağa yapıp bu çeşmeyi
İkiyüz sal akdem itmişdi bu cayı müstefid
Sonra rahı bozulup akmazdı bu vakte dek
Hayri cari sahibin eylerdi dervişan ümid
Hamdülill ah ol şehinşahı cihan bu çeşmenin
Lütfedip Suyun akıttı oldu bu feyzi cedit
Eylesün hak ta ebed sirab-ı feyzi saltanat
Haşredek olsun o Hakan vasılı ömrü medid
İki tarihi günlerle buldu Ziver suyunu
Olalı bahr-ı remelde zerre-i nazm-ı merid
Bak Hasan Ağayı reyyan eyledi ecrile cud
Çeşmesine su akıttı lütfu Han Abdülmecid

1268 (1851)

Bu kitabeler Türkiye Turing ve Otomobil Kurumu'nun Divan Edebiyatı Müzesine 1977 yılında yaptığı yardım fonu çerçevesinde yeşil zemin üzerine altın yıldızlanmıştır.

ŞEYH GALİB TÜRBESİ

Galata Mevlevihânesi avlusunun girişe göre solunda yer alan İsmail Ankaravî ve Şeyh Galip Türbesi'nin ilginç bir taş işçiliği vardır. Bugün üzerinde mevlevî sikkesinden bir âlemi olan türbenin önceleri ahşap olduğunu Sayın Can Kerametli ileri sürer. Günümüze ulaşan yapıyı Halet Mehmet Sait Efendi yukarıda da değindiğimiz gibi h. 1224 (1819) da yaptırmıştır. İsmail Ankaravî, Şeyh Galip, Şeyh İsa Efendi, Şeyh Selim Efendi ve Şeyh Mehmet Ruhi Dede'nin gömülü olduğu türbenin yanında yedi basamakla inilen zemini su ile kaplı küçük mekân vardır. Girişin üzerinde h. 1227 (1812) tarihli celi yazılı bir kitâbe yer alır.

Ruhu Mevlânâda ey Galib budur şeyhüşşüyah

Hazreti Sarih Rusuhi kîdve-i ehl-i Rusûh

Yanlış olarak çilehâne ismi yakıştırılan bu mekân gerçekte St. Theodore Manastırına ait bir sarnıçtır.

Şeyh Galip Türbesi dikdörtgen plânlı bir yapı olup tonoz kubbelidir. Avluya ve iki yan cepheye üçer pencere açılmıştır. Pencere üzerindeki ikişer, dışa taşkın friz ve bunların arasına yerleştirilen sahte konsollar cepheye hareket kazandırmıştır.

SEMÂHÂNE

Semâhâne ve derviş hücrelerini kapsayan ahşap yapı avlunun sonunda yer alır. Araziye uyum sağlandığından ön taraf iki, arka taraf da üç katlıdır. Semâhâne girişinde Şeyh Gavsî Ahmed Dede'nin, Kutb-ı Nayî Osman Dede'nin, Şeyh Ağa Efendi ve Şeyh Arzi Mehmed Dede'nin mezarları vardır. Eski kartpostallarda bunların üzerlerinde tek katlı, dikdörtgen plânlı iki türbe olduğu ve semâhâneye aralarındaki bir dehlizden girildiği anlaşılır. Yüzyılımızın ilk yarısında bu türbeler yıkılmış ve mezartaşları, iki büyük mevlevî sikkesi ile mermer kuyu meydana kalmıştır.

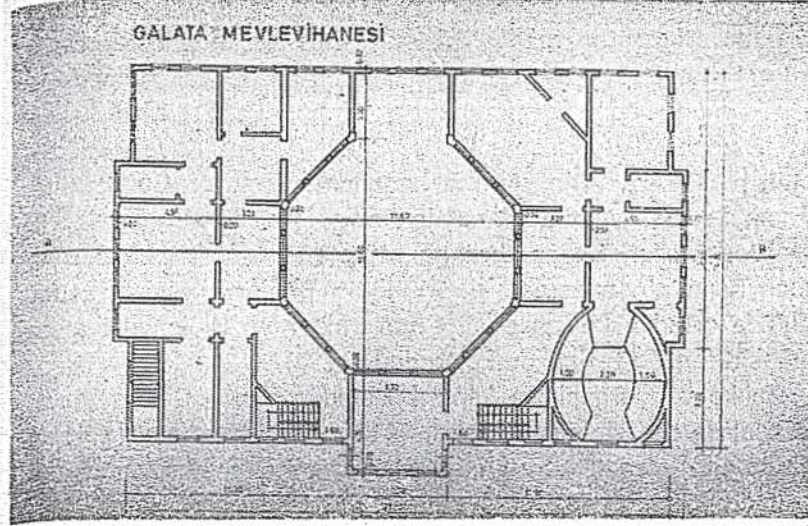
Semâhâne kapısı üzerindeki Sultan Abdülmecid'in tuğrası ile h.1276 (1860) tarihli dört kartuşlu talik yazılı kitabe dikkati çeker. Bundan da Sultan Abdülmecid'in mevlevihâneyi, özellikle semâhâneyi 1860 yılında onardığını öğreniyoruz.

Kitabe:

Lafzı vü ma'nâ iki mısra'da evc-i târihi

Evcler âsâ kutb-ı devrânı eder ziver sena

Bin iki yüz yetmiş altı salî içinde bihîn



Galata Mevlevihanesi Plânı

Kıldı bu dergâhı şeh Abdülmecid a'lâ bina (1276)

Semâhâne sekiz ahşap sütun ve bunların arasındaki korkuluklarla sekizgen plâna dönüşmüştür. Girişin karşısında mihrap ve minber yer alır. İki yandaki merdivenlerle alt ve üst katlara geçiş sağlanır.

Semâhânenin sağ tarafında kalan bölüm şeyh dairesidir. Dıştan iki yönlü ve oldukça gösterişli bir merdivenle ulaşılan şeyh dairesinin üstü iki büyük salon, Konya Postnişin odası ve Hünkâr mahfilinden meydana gelmiştir. Alt kattaki çeşitli hizmetlilere ait odalar iç içe sıralanmıştır. Girişin hemen üzerinde mitrib heyetinin yer aldığı balkon, solda da yabancı misafirlerin semâ ayinini izedikleri Bacılar Dairesi vardır.

Rokoko ve egletik üslûp karışımı bir bezemenin egemen olduğu semâhânenin üstünü örten tavan ile iyon başlıklı sütunlar da bu gösterişli görünümü tamamlarlar.

Mevlevihânenin mutfak, kiler ve haremi avlunun ayrı bir köşesinde dir. Ancak bunlar yıkılmış, günümüze yalnızca ocak nişi, kuyu ve bazı duvar kalıntıları ile Adile Sultan'ın yaptırdığı sarnıcın tâlik yazılı kitabesi gelmiştir.

Galata Mevlevihânesi'nin haziresi yazı ve tarih yönünden birbirinden değerli mezar taşlarını bir araya toplamıştır. (37) Beyoğlu Evlendirme Dairesi'nin yapımı sırasında mezarlığın bir bölümü tahrip edilmiş, hernekadar mezar taşlarının usulüne uy-

gun olarak getirildiği söylenirse de gerçekte pek çok taş yok olmuştur. Günümüze ulaşan mezar taşları arasında Esrar Dede, Hattat Fasih Dede, Vardakosta Ahmed Ağa, Gavsî Ahmed Dede, Mahmud Dede, Humbaracıbaşı Ahmed Paşa, Leyla Hanım, Nayî Osman Dede, Ganem Dede, Suhuti Dede, Kovacı Ali Dede'nin mezarları vardır. Ayrıca İstanbullu Sevenler Cemiyeti'nin yardımıyla 1942 yılında Okmeydanından İbrahim Müteterrika ile Ayazpaşa Mezarlığından İbrahim Müteterrikanın yardımcısı Abdullah Kırımın mezarları getirilmiştir. Bunların yanı sıra Beyoğlu'nda ortadan kalkan çeşitli mezarlıklardan da onyedî mezarın kalıntıları ile taşları bu hazirededir. (38)

Tekke ve dergahların kapatılmasından sonra Galata Mevlevihânesi de değişikliğe uğramış, 1946 yılında yukarıda da değindiğimiz gibi haziresinin bir bölümüne Beyoğlu Evlendirme Dairesi yapılmış, yapının bir bölümü Vakıflarca lojman olarak kullanılmış, Halet Mehmed Said Efendi'nin kütüphâne ve sebili polis karakolu olmuştur. İstanbullu Sevenler Cemiyeti Galata Mevlevihânesi'nin kütüphâne, çeşme, sebil ve türbelerin onarımına 1947 yılında ön ayak olmuştur. Devrin Milli Eğitim Bakanı Şemseddin Sirer mevlevihânenin Mevlevî Kültür Müzesine dönüşmesine karar vermiş, bu amaçla da 18.11.1946 gün ve 3-4951 sayılı kararnâme ile bütün alan tümüyle Vakıflar idaresinden Milli Eğitim Bakanlığına devredilmiştir. (39). Bu arada Galata Mevlevihânesinin Tünel Meydanına bakan cephesindeki dükkanların da belediyece yıktırılması kararlaştırılmıştır. (40) Ne varki, bu çok yerinde karar anlaşılamiyan nedenlerle gerçekleşmemiş, bir zamanlar mevlevihâneye ait alan irili ufaklı bir takım dükkânlar, anlamsız yapılar birbirini izlemiş, Galata Mevlevihâ-

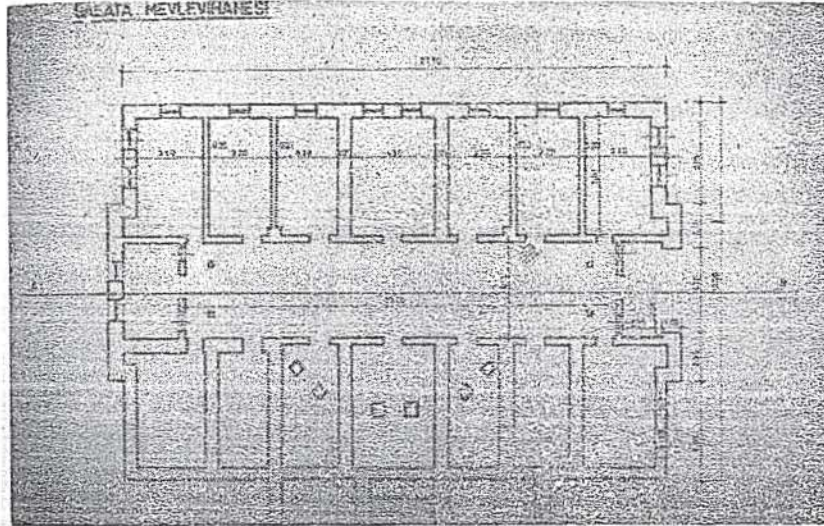
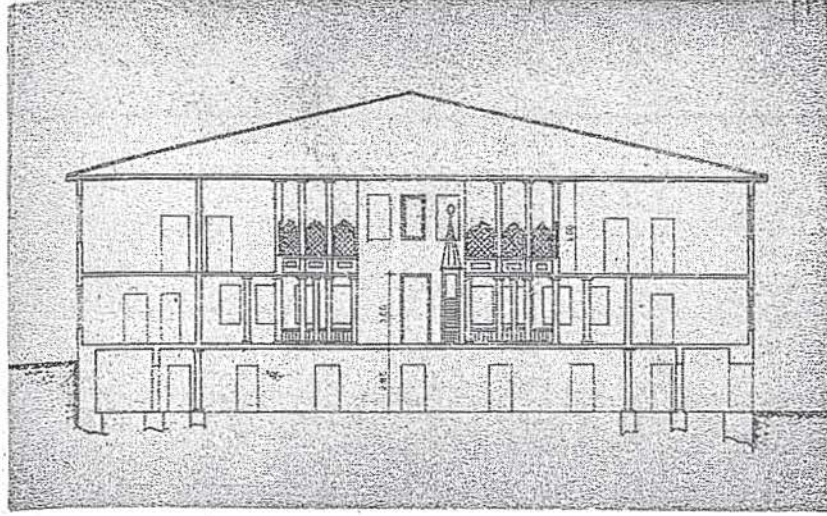
37 — Galata Mevlevihânesi haziresindeki mezar taşlarının kitabelerini yayınlamak üzere Divan Edebiyatı Müzesi Müdür Yardımcısı Kıvanç Arman ile Asistan H. Avni Dilbaz çalışmalarda bulunmaktadır. Bu nedenle biz hazireyi konumuzun dışında tutmağa karar verdik.

38 — Reşit Saffet Atabinen, a.g.e, s. 11

39 — Reşit Saffet Atabinen, a.g.e, s. 11

40 — Türkiye Turing ve Otomobil Kurumu Yönetim Kurulunun 4 Eylül Pazartesi günü toplanan 1961 yılı 9. İctimai zaptı. «Türkiye Turing ve Otomobil Kurumu Belleteni», İstanbul 1961, S. 237, s. 6

nesinin güzel görünümünü önlemek için sanki elden gelen arta konmamıştır.



Galata Mevlevihânesi'nde kesit ve
Mevlevihânenin zemin kat pîanı