

Sayı : 14

Sene : 1988 - 1994

İSTANBUL ÜNİVERSİTESİ EDEBİYAT FAKÜLTESİ

TARİH ENSTİTÜSÜ DERGİSİ

EDEBİYAT FAKÜLTESİ BASİMEVİ
İSTANBUL 1994

II. ABDÜLHAMİD'İN FAKİR HACILAR İÇİN MEKKE'DE İNŞA ETTİRDİĞİ MİSAFİRHÂNE

Gülden Sarııldız

Bilindiği gibi, İslâm dininde hac, belirli zamanda, belirli yerlerde, belirli vazifeleri yaparak ziyaret etmek demektir. Mâlî ve bedenî kudreti olan her müslüman hac farızası ile mükellef olduğundan, her hac mevsiminde dünyanın her tarafından çeşitli ırk, dil ve renkte yüzbinlerce müslüman Hicaz'a gelirler.

Müslümanlığın doğduğu yer ve müslümanların kiblesi olan Mekke ve Medine hem siyâset, hem de dinî bakımdan öneme sahip olduğundan, buraları hâkimiyetlerinde bulunduranlar İslâm dünyasında manevî bir nüfûz ve hürmet tesis etme imkânı bulmuşlardır. Yavuz Sultan Selim 1516'da Suriye ve Filistin, 1517'de Mısır'ı feth edip, Memlûk Devleti'ne son verdikten sonra Memlûklu'ların nüfûzunda bulunan Mekke ve Medine havalisi de Osmanlı hâkimiyetini tanımış, Mekke emîri Yavuz Sultan Selim'e tazimlerini arz ile Mekke'nin anahtarlarını takdim etmiştir.

Osmanlı padişahları Yavuz'dan itibâren kendilerini «Halife» yani «Peygamber vekili» ve bütün İslâm âleminin mânevi lideri saymanın yanısıra, aynı zamanda Mekke ve Medine'ye duydukları hürmetin bir ifadesi olarak da «Hâdimü'l-Haremeyniş Şerifeyn» ünvanını almışlardır.

Yavuz Sultan Selim, Yıldırım Bayezid ve Çelebi Mehmed dönemlerinde Osmanlıların Mekke ve Medine'ye göndermeye başladıkları «surre» denilen îânenin her yıl muntazam olarak gönderilmesini usûl haline getirmiştir¹. Osmanlılar Haremeyn (Mekke,

¹ İsmail Hakkı Uzunçarşılı, *Mekke-i Mükerrerme Emirleri*, Ankara 1984, s. 13 vd.

Medine) ahâlisine surre ve mürettebat gibi bir çok tahsisât göndermenin yanısıra, hac yollarının güvenliği, su havuzlarının bakımı ve korunması, Kâbe'nin imârı ve daha pek çok mesele ile meşgul olmuş, bu yolda pek çok fedakârlığa katlanmışlardır. XIX. yüzyılın ilk çeyreğinden itibaren, bu yüzyılın karakteristik hastalığı olarak ardarda ortaya çıkan kolera dalgaları Hicaz'ı da etkilemiş, hacıların sıhhi işlerinin tanzimi haccın en önemli meselelerinden birisini oluşturmuştur. 1865'de Mekke'de kolera zuhûrundan sonra Osmanlı Hükûmeti haccın sıhhiye işleriyle daha yakından ve titizlikle ilgilenerek, Kızıldeniz sahillerinde bazı sıhhiye tesisleri inşa etmiştir. Kolera salgınlarının dünyanın diğer bölgelerine paralel olarak Hicaz'da da devam etmesi ve hacı sayısının gittikçe artması daha fazla hizmet vermeyi gerektirmiştir. Osmanlı Devleti, hem hacılara daha iyi hizmet vermek ve umûmî sağlığı muhafaza etmek ve hem de Hicaz'ın sıhhi durumunu gerekçe göstererek bu yolla Hicaz'a müdahale etmek isteyen Büyük Güçler'in arzularını bertaraf etmek için daha etkili tedbirler almıştır. Hicaz'ın sıhhi ahvâlini ıslâh amacıyla Hicaz sıhhiye lâyihasını yürürlüğe koyarak 1895 yılında Mekke Sıhhiye Müdüriyeti'ni, II. Meşrutiyet'in ilânından sonra da daha kapsamlı hizmet maksadıyla Hicaz Sıhhiye idâresini teşkil etmiştir².

Sıhhiye hizmetlerinin ve teşkilâtının daha kapsamlı hale getirilmesindeki en önemli sebep, XIX. yüzyılın ikinci yarısından itibaren hacı sayısında görülen genel artış olmuştur. Bilhassa, buharlı gemilerin Kızıldeniz'e girmesi, diğer ülkelerle Hicaz arasında özel hac seferlerinin düzenlenmesi, Süveyş kanalının açılması, hac seyahatinin bir hayli kısalması, Güney-Doğu Asya'da İslâm'a ilginin artması sonucunda hacı sayısı oldukça artmıştır. Özellikle «hacc-ı ekber»³ senelerinde hacı sayısındaki artış çok daha fazla

2 Hicaz'da sıhhiye meseleleri ve sıhhiye teşkilâtı hakkında bilgi için bk. GülDen Sarıyıldız, *Hicaz Karantina Teşkilâtı (1865-1914)*, Basılmamış Doktora tezi, İstanbul 1989, İstanbul Üniversitesi Edebiyat Fakültesi Kütübhanesi, n. 79; Osmanlılar'da Karantina Teşkilâtı hakkında fazla bilgi için bk. Aynı müellif, *Karantina Teşkilâtının Kuruluşu ve Faaliyetleri, (1838-1876)*, Yüksek Lisans Tezi, İstanbul 1986, aynı kütübhanesi, n. YIE 11.

3 «Hacc-ı ekber»: Arafat'a çıktığı günün cumaya rastladığı senelerdeki hac hakkında kullanılan tâbirdir (Mehmed Zeki Pakalın, *Osmanlı Tarih Deyimleri ve Terimleri Sözlüğü*, İstanbul 1983, s. 693).

olmuş, bu yıllarda aşırı izdiham yaşanmıştır. «Hacc-ı ekber» olan 1865 senesinde hacı sayısı geçmiş yılların dört katına erişerek 150.000'i aşmış⁴, yine «haccı ekber» olan 1893 yılında 300.000'e ulaşmıştır⁵. Mekke şehrinin iskelesi, aynı zamanda da Hicaz'ın en büyük ve en işlek limanı olan Cidde, bu artışın en yoğun yaşandığı yer olmuştur. 1868 yılında Cidde iskelesine çıkan hacı sayısı 23.339⁶ iken, 1893 yılında önemli ölçüde artarak 92.625'e⁷, 1907 senesinde ise 108.000'e⁸ ulaşmıştır.

Hacı sayısındaki büyük artış ekonomisi tamamen hac olayına dayalı olan, geçimlerini hacılara verdikleri hizmetlerle ve hânelelerini hacılara kiralayarak temin eden Hicaz halkı; ayrıca açık bir pazar konumunda olan Hicaz bölgesine önemli miktarda ihracat yapan İngiltere, Felemenk gibi devletler için memnuniyet vericiydi. Buna karşılık, sayıları yüzbinleri bulan hacılar arasında fakir ve muhtaç olanlarla, dilenciliği kendilerine meslek edinen ve sürekli hareket halinde bulunan riskli grupların yüksek bir oran teşkil etmesi genel sağlığın muhafazası bakımından son derece tehlikeli durumlar arz etmekteydi.

Hac ibadetini farz kılan âyetin dört mezhebin imamı tarafından farklı yorumlanması,⁹ mâlî ve bedenî kudretleri hac seyahati-

4 Gülden Sarıyıldız, *Hicaz Karantina Teşkilâtı*, s. 20.

5 Doktor Proust, *Sıhhiye Politikasında Yeni Bir Cevelan Yani Sıhhiye Mes'ele-i Siyâsiyyesinin Hal ve Tesviyesi-Hicaz Hacları*, Terc. Ahmed Nermi, İstanbul Üniversitesi Kütüphanesi (İÜKtb), Türkçe Yazma (TY), n. 4631, s. 116.

6 *Aynı eser*, s. 109.

7 India Office Library, V 8644 (d). *Diplomatic And Consular Reports On Trade And Finance. Turkey. Report For the Year 1893 On The Trade And Of The Consular District Of Jedda*, s. 12.

8 R. Hartman, «Cidde», *İslâm Ansiklopedisi*, İstanbul 1963, s. 160.

9 İmam-ı Şâfiî'ye göre hac ibadetini farz kılan âyetteki «istitâat»dan maksat «istitâat-ı mâliye»dir. Haccın masrafına ve âilelerinin iâşelerine kâfi meblağı tedarik edemeyenler hac farızası ile mükellef değildir. İmam-ı Mâlikî ve İmam-ı Hanbelî'ye göre ise «istitâat»dan maksat «istitâat-ı bedenîye»dir ve sıhhatleri hacca gidiş dönüşü müsait olanların hepsi hac farızası ile mükelleftir. İmam-ı Âzâm'a göre de «istitâat»ın hem mâlî, hem de bedenî olması lâzım gelir. Burada önemle dikkat edilmesi gereken bir nokta imamlar arasındaki ihtilâfın mükellefiyete âit olduğu, hacca gitmek isteyenlerin men'ine dair hiç bir nâsın olmadığıdır (Kasım İzzeddin, *Hicaz Sıhhiye İdaresi-Hicaz'da Teşkilât ve Islâhât-ı Sıhhiye-1330 Senesi Hac Raporu*, İstanbul 1330, s. 60).

ni gerçekleştirmeye müsaid olmayan samimi müslümanların akin akin Hicaz'a gelmelerine yol açmış, özellikle İngiltere Osmanlı Devleti aleyhine propaganda maksadıyla fakir ve muhtaç Hintlileri hacca gitmeye teşvik etmiştir¹⁰, Salgın hastalıkların zuhûrunda sefâlet içinde ve çok kalabalık olarak yaşayan bu insanlar arasında ölüm oranı kuşkusuz daha yüksek olmuştur.

Karantinalara gelenler sıhhiye harcı vermek zorunda olduklarından sayılarına son derece dikkat edilmiş, fakir hacılar, askerler ve küçük çocuklar karantina harcından muaf tutulmuşlardır.

10 Söylemezoğlu Şefik bin Ali İngilizlerin bu konudaki tutumunu şu şekilde ifade ediyor: «... Hilâfet-i uzmanın âlem-i İslâmiyet üzerinde olan manevi te'sir ve nüfuzunu ecâib bizlerden daha iyi takdir eyleyebildiklerinden kendü müstemlekâti dâhilinde bulunan ahâl-i İslâmiyeye akvâm-ı sâireden daha ziyâde hürmet ve riâyetle her bir umûrlarında mümkün mertebe irâe ve teshilât etmekte ve İngilizler bu noktaya daha ziyâde dikkat ve i'tnâ' ile meselâ Avusturalya ve buna mümâsil sair müstemlekâtında ahâl-i kadimeye köpek muâmelesi ettiği ve Hindistan'da da mecûsiler hakkında ol kadar müsâid bulunmadığı halde, Müslümanlara karşı gayet dür-endişâne davranarak haklarında her türlü ta'zimâtı revâ görmekte ve ale'l-husûs avâmın nazar-ı takdir-i hoşnûdisini kazanmak fikriyle her sene Hindistan'da işe yaramaz tenperver ne kadar esâfil varsa bunları çoluk çocuklarıyla meccânen hacca göndermekte ve şu vesile ile memleketini bir takım amel-mândelerden tathire ve diğer cihetden bir çok hamkâyi tatyibe muvaffak olarak bir taşla iki kuş vurmaktadır.

İngiltere devlet-i fahimesinin hayr için Hicaz'a fırlattıkları zuafây-ı hüccâc zaten çırılçıplak olduklarından biçâreler daha Cidde'ye ayak atar atmaz tese'üle başlarlar. Bunların parasızlıktan zaten vatanlarına avdet imkânını hatırlarından çıkardıklarından artık burallarda sürünerek envâ'-i ilâel ü emraza sebebiyet verdikleri gibi azıcık ayağına güvenenler etraf-ı Memâlik-i Osmâniye'ye dağılarak memleketimiz bir çok haşerâtla dolmaktadır. İşte İngilizlerin hayr-hâhâneliği hesabıyla Memâlik-i Osmâniye'ye senevi binlerce dilenciler taslit edilmektedir.

Hac übâdet-i mâliyeden olduğundan bunların men'i kabil ve icrâsı halinde pek çok mehâzirin önü alınacağı tâhir ve bâhirdir. Ve çünki ekser nâs hakâyık-ı ahvâle kesb ü vukuf edemeyeceğinden enzâr-ı yâr u ağıyâr da güyâ şu seyyiât devletin za'f ve idâresizliğinden neş'et ediyormuş gibi teccessüm ettiriliyor ki, bu misillü hâtırât her hâl ve zamanda menâfi-i devlete ma'nen ve siyâseten muğâyir ve muzırdır. İşte âtide zikr olunacak muâmelât-ı gayr-ı lâyık ve gayr-ı muntazama hesabıyla dîn ü devlete fedakârâne muhîbb hüccâc-ı müslîmin düşman olarak vatanlarına avdet ve haklarında revâ görülen bunca mezâlîm ve kayıtsızlıktan dolayı Devlet-i Osmâniye aleyhinde idâre-i efkâr edecekleri şübheden vârestdir...» (Söylemezoğlu Şefik bin Ali, *Hicaz Seyahatnâmesi*, İ.Ü. Ktb, TY, n. 4199, s. 258-260).

Sıhhiye idaresinin kayıtlarına göre 1872-1884 döneminde Kızıldeniz yani Hicaz limanlarına gelen hacıların sayısı şöyledir :

*Kızıldeniz'de Hac Trafiği*¹¹

<i>Tarih</i>	<i>Yolcu adedi</i>
1 Mart 1872 - 28 Şubat 1873	51738
« 1873 - « 1874	57749
1 Mart 1874 - 28 Şubat 1875	65401 ¹²
» 1875 - » 1876	65917 ¹³
» 1876 - » 1877	61856 ¹⁴
» 1877 - » 1878	59733 ¹⁵
» 1878 - » 1879	34534
» 1879 - » 1880	66980 ¹⁶
» 1880 - » 1881	82352 ¹⁷
» 1881 - » 1882	55869 ¹⁸
» 1882 - » 1883	46519 ¹⁹
» 1883 - » 1884	46299

Hicaz'ın en büyük ve en işlek limanı olan Cidde iskelesinin Kızıldeniz hac trafiğindeki yeri ise şöyledir :

11 *Administration Sanitaire de l'empire Ottoman Bilans et Statistiques*, I, 1 Mars 1872-29 Février 1884; Güliden Sarıyıldız, *Hicaz Karantina Teşkilâtı*, s. 82 vd.

12 65401 kişinin 11131'i asker, 7533'ü fakirdir. 46737 kişi sıhhiye harcını ödemiştir.

13 65917 kişinin 5037'si asker, 7036'sı fakirdir. Sıhhiye harcını 53844 kişi ödemiştir.

14 61856 kişinin 3581'i asker, 6475'i fakirdir. 51818 kişi sıhhiye harcını ödemiştir.

15 59733 kişinin 2367'si asker, 8135'i fakirdir. 40770 kişi sıhhiye harcını ödemiştir.

16 66980 kişinin 8130'u asker, 7981'i fakirdir. Sıhhiye harcını 50869 kişi ödemiştir.

17 82352 kişinin 3134'ü asker, 8237'si fakir, 70981 kişi harç ödemiştir.

18 55869 kişinin 7331'i asker, 6680'ni fakir, 41819 kişi harç ödemiştir.

19 46519 kişinin 10782'si asker, 7682'si fakir, 28055 kişi harç ödemiştir.

*Cidde-Limanı Hac Trafiği*²⁰

<i>Tarih</i>	<i>Yolcu sayısı</i>
1 Mart 1872 - 28 Şubat 1873	40597
» 1873 - » 1874	37026
» 1874 - » 1875	31450
» 1875 - » 1876	40938 ²¹
» 1876 - » 1877	43413 ²²
» 1877 - » 1878	46911 ²³
» 1878 - » 1879	46750 ²⁴
» 1879 - » 1880	48146 ²⁵
» 1880 - » 1881	67241 ²⁶
» 1881 - » 1882	45756 ²⁷
» 1882 - » 1883	31341 ²⁸
» 1883 - » 1884	36658 ²⁹

Rakamlara bakıldığında fakir hacıların sayısının hiç de küçümsenemeyecek oranda olduğu görülmektedir. Bunlar, husûsî hâne kiralama imkânından yoksun oldukları gibi, rastgele seçtikleri duvar diplerini, sokak köşelerini, meydanları, cami avlularını, mezarlıkları mesken ediniyorlardı. Yaşam düzeyleri belirli bir sınırın çok altında bulunan bu insanların barınma, beslenme sorunları umûmî sağlığı olumsuz etkileyen ortamı yaratmaktaydı. Yiyecek ekmek, içecek su almaya dahi paraları olmayan bu insanların sayısındaki artış bir çok bakımdan sorunlar yaratmıştır. 1890 yılında Meclis-i Umûr-ı Sıhhiye'de bu konuda teşkil edi-

20 *Administration Sanitaire de l'empire Ottoman Bilans et Statistiques*, I, 1 Mars 1872-29 Férier 1884; GülDen Sarıyıldız, *Hicaz Karantina Teşkilâtı*, s. 83 vd.

21 40938 kişinin 15082'si asker, 6308'i fakir, 33048 kişi harç ödemmiştir.

22 43413 kişinin 331'i asker, 5447'si fakir, 37625 kişi harç ödemmiştir.

23 46911 kişinin 389'u asker, 5745'i fakir, 40777 kişi harç ödemmiştir.

24 46750 kişinin 4741'i asker, 7475'i fakir, 28921 kişi harç ödemmiştir.

25 48146 kişinin 846'sı asker, 5964'ü fakir, 42336 kişi harç ödemmiştir.

26 67241 kişinin 708'i asker, 6600'ü fakir, 59933 kişi harç ödemmiştir.

27 45756 kişinin 2083'ü asker, 4797'si fakir, 37976 kişi harç ödemmiştir.

28 31341 kişinin 795'i asker, 6220'si fakir, 24328 kişi harç ödemmiştir.

29 36658 kişinin 2954'ü asker, 7180'i fakir, 26524 kişi harç ödemmiştir.

len komisyonun incelemesinde Kamaran tahaffuzhânesinin tesis edildiği 1882 yılından beri fakir hacıların sayısında seneden seneye artış olduğu ve 1882 yılında % 8 nisbetinde olan fakir hacı oranının 1888 yılında % 26'ya yükseldiği anlaşılmıştır³⁰. Komisyon, Kamaran tahaffuzhânesinde sıhhiye harcını vermeyen hacıları fakir kabul ederek bu oranı tesbit etmiştir. Karantinalarda sıhhiye harcını vermekten kaçınan hacıların hepsinin fakir olmadığı, belirtilen oranın gerçeği tam olarak yansıtmadığı gözardı edilmese dahi, fakir hacıların ve dilencilerin sayısının genel sağlığı tehdit edecek derecede olduğu da bir gerçektir. Bu gerçekten hareketle, bunların arz ettikleri çirkin ve yakışsız manzaraların önünü almak, barınma ve rahatlarını temin için misafirhâne inşası yoluna gidilmiştir.

MEKKE'DE MİSAFİRHÂNE-İ HÜMÂYÛN'UN İNŞASI

II. Abdülhamid Hicaz'ın sıhhi durumu ve tahaffuzhânelerin ıslâhına büyük gayret sarf ederken, hacıların sağlık ve güvenlikleriyle de yakından ilgilenmiştir. İâne ve ihsanlarla fakir hacıların ihtiyaçlarını karşılamaya çalışmış, yol parası olmayanları hayrına memleketlerine geri göndermiştir. Hac esnasında Mekke'de bulunan muhtaç hacıların barınmaları maksadıyla da masraflarını «ceb-i hümayûn»dan karşılayarak bir misafirhâne inşa ettirmiştir.

II. Abdülhamid, Hicaz'ın sıhhi durumunun ıslâhını irâde edince Hicaz vilâyeti ve kumandanlığı ile görüşülerek alınması gereken tedbirlere dair teftiş-i askerî komisyonunca tanzim edilecek Pâdişah'a arz edilen mazbata, gereğinin yapılması için Bâbüâlî'ye gönderilmiştir³¹. Bu mazbatada daha sonraki yıllarda Hicaz'ın sıhhi durumunun ıslâhı amacıyla tatbik edilecek olan lâyihanın esas ilkelerini de ihtiva eden maddelerin yanısıra «... fakir hacıların ikametine mahsûs ve seyyile gürûhunun dolmaması için hac mevsimlerinden gayri zamanlarda kapalı bulunmak üzere baraka te-

30 Kasım İzzeddin, *Hicaz Sıhhiye İdaresi Hicaz'da Teşkilât...*, s. 52.

31 Başbakanlık Osmanlı Arşivi (BOA), *Bâbüâlî Evrak Odası (BEO), Ayniyat Defteri*, n. 1525, s. 329.

sisinin» de gerekli olduğu belirtilmiştir³². Diğer taraftan II. Abdülhamid Hicaz valiliğinde bulunanlardan Hakkı ve Savfet Paşalar ve Hicaz'da bulunmuş ilgili ve güvenilir kimselerden gerekli bilgiler alınarak kendisinin haberdâr edilmesini sadâretten istemiştir³³. Ayrıca, Cidde'de izdihamdan dolayı hastalık zuhûruna meydan vermemek üzere mevcûd tahaffuzhânedan başka Cidde civârında bir karantinanın daha tesisini, Mekke'de fakir hacılara mahsus altıbin kişilik mükemmel bir misafirhâne, bir hastahâne ve bir eczâhane inşasını, bunlar için sarfı tahmin olunan otuzbin liranın ihsânı olarak «ceb-i hümâyûn-ı şâhânelerinden» tesviyesini irâde etmiştir³⁴. Hicaz'da tatbik edilecek sıhî tedbirler, tesis ve inşası Pâdişah'ın emri olan misafirhâne ve hastahâne hakkında Şûrâ-yı Devlet âzâsından Abdullah Paşa ve Şerif Hüseyin Bey, Meclis-i Sıhhiye reisi Ârif Bey, Meclis-i Sıhhiye âzâlarından Fevzi Efendi ile erkân-ı harb livâlarından İzzet, Sıhhiye Meclisi âzâsından Osman Nuri Paşa'ların tanzim ettikleri lâyihalar³⁵ ve beyân ettikleri düşünceler üzerine Hakkı ve Savfet Paşa'lar sadârete çağırılarak inceleme ve müzâkereler yapılmıştır³⁶. Hazırlanan lâyihalarda haccın selâmeti ve hacıların sıhî muhafazaları bakımından yapılması gerekenler sıralanmıştır. Cidde civârında suyu ve havası mutedil, gemilerin yanaşmasına uygun mahalde ihtiyat tahaffuzhânesi inşası, delillerin hânelere belirlenenden fazla hacı istihdam etmemeleri, koleranın Mekke'de yerli olmayıp dışarıdan getirildiği, hacı nakleden vapurlarda izdihamın önlenmesi, karantina müddetinin uzatılması, karantinahânelerin ıslâhı, suyollarının tamiri ve fakir hacılar için Mekke'de misafirhâne inşası görüşleri yer almıştır. II. Abdülhamid misafirhânenin Mekke ile Cid-

32 Aynı defter, aynı yer.

33 19 Rebiülahir 311/17 Teşrin-i evvel 309 tarihli sadâret tezkiresi. *Yıldız Sadâret Husûsi Maruzat Evrakı* (YA-HUS), n. 283/26.

34 Hicaz vilâyetine telgraf, BOA, *İrade-Husûsi*, Rebiülevvel 1311, n. 164.

35 Lâyihalar için bk. *İrade Husûsi*, Rebiülevvel 1311, n. 164. Meclis-i Umûr-ı Sıhhiye âzâsından Dr. Mirhiva Osman Nuri Paşa'nın 8 Teşrin-i evvel 309; Şûrâ-yı Devlet âzâsından Ali bin Hüseyin'in 9 Teşrin-i evvel 309; Sıhhiye Meclisi âzâları Ömer Fevzi ve Mehmed Ârif Efendiler'in 24 Rebiülevvel 311/22 Eylül 309 tarihli lâyihaları; Hicaz valisi Ahmed Ratib'in sadârete gönderdiği 23 Teşrin-i evvel 309 tarihli telgrafnâme; 21 Rebiülevvel 1311 tarihli husûsi irâde.

36 19 Rebiülahir 311/17 Teşrin-i evvel 309 tarihli sadâret tezkiresi, YA-HUS, n. 283/26.

de arasında havası hoş, suları bol olan ve şimdiye kadar hiç bir hastalığın zuhûr etmediği El Zehra, El Şüheda veya Şeyh (Şah) Mahmud mevkilerinden birinde, ilgili heyetçe belirlenecek yerde, mahalle şeklinde ayrı ayrı ve müteaddit hânelerden mürekkebin olarak, dahilinde bir hastahâne ve bir eczahâne bulunmasını, imkân olursa bir çit veya duvar ile çevrenmesini, sağlık kurallarına uygun olarak hânelerden birinde hastalık zuhûrunda diğerine sirâyete imkân vermeden söndürülmeye müsaid olacak şekilde tesisini istemiştir. Mekke'de hacılar için misafirhâne inşa edileceği dahilî ve haric³⁷ basında ilân edilmiştir.

Misafirhânenin tesisi için teftiş-i askerî komisyon-ı âlisi âzâsı Müşir Âsâf Paşa görevlendirilmiştir. Sadârete çağrılan Âsâf Paşa, hayrât tesislerinin inşasında teşkilini düşündüğü inşaat komisyonunun listesini sunmuştur. Komisyon heyeti şöyledir :

Çatalca istihkâm alayından Kaymakam	
Hacı Hakkı Bey	rütbesi miralaylığa,
İstihkâm alayı 1. topçu binbaşısı	
Said Efendi	rütbesi kaymakamlığa,
Âsâkir-i Şâhâne piyade kolağası	
Kâzım Bey	rütbesi binbaşılığa,
Tophâne-i Âmire sanayi alayından alay	
kâtibi Ali Rıza Efendi	rütbesi bir derece,
Bahr-ı Siyah Boğaz'ı topçu yüzbaşı	
Osman Efendi	rütbesi kolağalığa,
İstihkâm mülâzimlerinden Rıza Efendi	rütbesi bir derece,

37 Pâdişâh'ın ihsanıyla misafirhâne tesis edileceğini ilân eden ve Pâdişâh hakkında olumlu yazılar yazan yabancı gazeteler şunlardır: Le Mesager de Paris, La Republique Françoise, L'agence Havas, La Vérité, La Paix, Morning advertiser, Standard, Times, Morning Post, Neune Freie Presse, Neues Wiener Tagblatt, Fremden-Blatt, Volkszeitung, Illustriertes Wiener Strablatt, Die Presse, Deutsches Volksblatt, Deutsche Zeitung, Das Vaterland, Wiener Zeitung, Das Kleine, Journal Berliner Tagesblatt, Wolu's Telegraphisches Bureau, Germania, Börsen-Courler, Norddeutsche Allgemeine Zeitung, National-Zeitung, Preussische Zeitung, Berlinische Zeitung, Hamburgischer Correspondent (YA-HUS, n. 283/67).

Topçu mülâzim-i sânilerinden

Mahmud Efendi rütbesi mülâzim-i
evvelliğe terfi³⁸.

Bu zabitler, rütbeleri bir derece terfi ettirilerek ve maaşlarının da yarısı verilerek komisyon reisi Âsâf Paşa'nın maiyetine memur edilmişlerdir. Tophâne-i Âmire ve Tersane'den onar nefer demirci ve marangoz, Kal'a-i Sultânîye istihkâm taburlarından çavuş ve onbaşı rütbesinde yirmi nefer de Âsâf Paşa'nın maiyetine verilirken, Hicaz'da bulunan askerî kuvvetlerden ikişer taburun münâsebeten inşaatta istihdam edilerek, sonradan mahallerine dönmeleri, bedeli şimdiden ödenmek üzere Çatalca, Kal'a-i Sultânîye inşaat anbarlarından mevcûd meşe ağaçlarıyla döşemelik ve tavanlık tahtaların verilmesi, Çatalca inşaat anbarlarından bedelleri verilerek beşyüz adet kazmanın, mikdarı kâfi delikli ve âdi tuğlanın mübayası ve Âsâf Paşa'nın bineceği vapura yüklenmesi uygun görülmüş, Hicaz hakkında malumâtından dolayı Mekke mühendisliğinden teaküd Ahmed Şemseddin Bey ile erkân-ı harbiye miralaylarından mühendis Münir Bey de komisyona dahil edilmişlerdir³⁹.

Âsâf Paşa Sadrazamla yaptığı görüşmede inşaatın niteliği hakkında bilgi vermiştir. Hicaz binalarının inşa şeklinin şiddetli sıcaklık gereği genellikle kârgir ve döşemelerin de taptab⁴⁰ denilen bir nevi harçlı sıvadan ibâret olduğunu belirterek, kereste İstanbul'dan götürülse dahi istenilen boyutlarda bulunamayacağını, hayrat tesislerinin sakf ve döşemeleri için demir putrel kullanılarak tamamen kârgirden inşası halinde kârgir duvar ve temel aksamının 25922 lira, sakf ve döşeme için satın alacak putrel ve tuğla, duvarların içlerine bağlamak için konulacak hatıl demirleri bedelinin 9471 lira ve Mekteb-i Sanayi'de yaptırılması Pâdi-

38 YA-HUS, n. 286/30.

39 23 Cemaziyelevvel 311/20 Teşrin-i sâni 309 tarihli sadâret tezkiresi, YA-HUS, n. 285/76.

40 Taptab: Ocak külliyle kum ve kireç karışımı harçtan dökülmüş çamurdan ibaret olarak bir tür mermer taklidi yani İstanbul'da çimento maiiyle imâl edilen kaldırımların aynısıdır. (Eyyüb Sabri, *Mir'ât-ı Mekke*, İstanbul 1301. s. 69).

şâh'ın emri olan kapı ve çerçeveler masrafının 3380 lira ki, toplam inşaat masrafının 38774 lira tahmin edildiğini bildirmiştir⁴¹. Putrullerin doğrudan doğruya Cidde'ye getirilmesinin Avrupa demir fabrikalarına sipariş edilmesinin kolaylık ve ucuzluk sağlayacağı dikkate alınarak bu konuda Âsâf Paşa'ya yetki verilmiştir. Hicaz'da inşaat mevsimi Ekim başından Nisan ortasına kadar olan zamana münhasır olduğundan ve bunun dışındaki zamanda şiddetli sıcaklıktan inşaat yapmak mümkün olmadığından Âsâf Paşa'nın inşaat başlamak için maiyetiyle hemen hareketi önemli bulunmuştur. Âsâf Paşa Bahriye Nezâreti'nin tahsis ettiği İzmir vapuruyla Cidde'ye hareket etmiştir.

Misafirhâne için çeşitli keşif defterleri ve plânlar hazırlanmıştır. Hicaz hayrât tesisleri komisyonunda bulunan ve daha sonra Âsâf Paşa'nın yerine komisyon riyâsetine getirilen Miralay Münir Bey'in 27 Eylül 309 tarihli plânına göre⁴² Mekke'de yeniden inşası düşünülen misafirhânenin

uzunluğu	500 metre
genişliği	250 » dir.

Her biri 250 kişi alabilen 24 koğuş, koğuşlar arasında gezinti yerleri mevcûddur. Dikdörtgen şeklindeki plânda köşelere 50'şer ve geniş kenarın birisinin ortasına 100, toplam 300 helâ tabye edilmiş olup, diğer geniş kenarın ortasında büyük kapı ve zâbita dairesi yer almaktadır. Binanın dahili meydanında şadırvan bulunmaktadır. Altıbin kişilik olarak düşünülmüş misafirhânenin keşif defterinde⁴³ :

temel duvarları toplamı	6500 metreküb	
birinci katın duvarları toplamı	16250 »	
müştemilat duvarları toplamı	250 »	olmak üzere
toplam	23500 »	

41 17 Cemaziyelâhîr 311/14 Kanun-ı evvel 309 tarihli sadâret tezkâresi, YA-HUS, n. 287/36.

42 Plân I. *îrâde-Husûsi*, Rebiülevvel 1311, n. 164.

43 Keşf-i evvel defteri için bk. *îrâde-Husûsi*, aynı belge.

duvar inşası lüzumlu görülmüştür. Masraf miktarı da 1.300.000 kuruş olarak tesbit edilmiştir.

duvar imâlâtı masrafı	715000	kuruş	
sakf örtülmesi masrafı	412000	»	
kapı ve pencere imâli masrafı	143000	»	
müştemilât imâlâtı masrafı	29000	»	olmak üzere
toplam	1300000	»	

Bir başka plânda⁴⁴ misafirhânenin kârgir baraka tarzında, her barakanın uzunluğu 50 metre, genişliği 10,8 metre olarak küçük sokaklara ayrılması öngörülmüş : haricî ihâta duvarına merbut mutfak ve köşelere helâlar tabye edilmiştir. Barakaların 16 tanesinin El Zehra, 4'ünün Şeyh Mahmud, 4'ünün de Beyaziye'de inşa edilmesi öngörülmüştür. 24 adet misafirhânenin inşa masrafı 24X810=19440 lira olarak tesbit edilmiştir.

İki bâb hastahâne 6000 lira

Cidde'de bir tahaffuzhâne 3000 ve %5 nakliye vesair masraflar olmak üzere 29840 lira keşif bedeli tesbit edilmiştir⁴⁵. Alacağı misafir adedi ise 24X200=4800 kişidir.

Miralay Münir Bey'in çizdiği ve misafirhânenin inşa olunan mahalleri ile inşa olunacak kısımlarını gösteren ufki resmin⁴⁶ aynı olup, daha büyük boyutlarda ve ayrıntılı olarak çizilmiş plânda⁴⁷ :

Misafirhânenin uzunluğu	150,5	metre
» eni	90	»
» dış etrafı	518	»
» iç etrafı	475	»
» bütün çevresi	2252	»

misafirhânenin umûmî temellerinin ortalama yüksekliği 3,375 m.
alt katın döşemeden döşemeye yüksekliği 5,25 m.

44 Plân için bk. *plân II. İrade-Husûsi*, Rebitülevvel 1311, n. 164.

45 Keşif defteri için bk. aynı belge.

46 Bk. resim I, İ.Ü. Ktb., n. 93438 (Miralay Münir imzalı, 11 Saferü'l-hayr 1312/1 Ağustos 1310 tarihli).

47 Bu plân İ.Ü. Ktb., n. 93376'da bulunmaktadır.

üst katın döşemeden dam sathına kadar yüksekliği	5,25	m.
dam korukluğunun yüksekliği	1	m.
binanın umûmî yüksekliği	11,5	m.
sağlam yerden zemin sathına kadar olan esas kısımları kalınlıkları	1,25	m.
pabuç taşmdan korkuluk fevkine kadar binayı teşkil eden umûm gövde ve taksimat duvarlarının ortalama kalınlığı	0,75	m.
zemin sathında pabuç taşı kitâbesine kadar olan temellerin kalınlığı	0,75	m.

Keşif defterinde⁴⁸: misafirhânenin alt katının gezinti yeri ile birlikte taptabla döşemesi, tabakaların demir putrel, delikli tuğla ve çimento ile örtülmesi, döşeme ve dam üzerlerinin hâlis taptabla örtülmesi, tavanların sıvanması, helâlara yerli tuğladan bölmeler yapılması, taptablı kürsi taşları konulması, icâbına göre kubur yolları yapılarak musluk takılması, binanın dahilinde ve haricinde münasib yerlerde mutfak ve çamaşırhâneler yapılması, binanın dahilî meydanında 2 metre yükseklikte şadırvan inşası, helâlar, gushâneler ve çamaşırhâne pisliklerinin akması için lâğım ve kuyu inşası, şadırvan, gushâne ve helâlara su akıtılması, taksimi için mecra tesisi, oda ve helâ kapılarının yağlı boyalı olması, haricî pencerelerden alt kata mahsus olanları pancurlu ve demir parmaklıklı, geri kalanları yalnız pancurlu olarak yağlı boyalı olması, binanın geniş cebhesinin üzerine Marmara mermerinden hakedilmiş ve süslenmiş Osmanlı arması ve tarih taşı konması. Binanın metanetini temin için duvarların kalınlaşmasından dolayı haylice fazla duvar yapmak gerekmiş, binanın büyüklüğü sebebiyle her mahal yapımı mümkün olmamış, uygun bulunan yerin kısmen taşlı, kısmen kumlu olması temeller için zorunlu olarak külfet getirmiş, alt kat koğuş ve koridorlarıyla dahilî meydanın hariçten toprak getirilerek doldurulması gerekmiş, dış çevresinin alçak olan bölümüne yağmur sularının tesirini gidermek üzere önü kârgir duvarlı, gerisi toprak dolu set inşasına lüzum görülmüş, malzeme, işçilik ve amele ücretleri yüksek olduğundan önceki defterdeki ile bu keşif defterindeki yekûn arasmda 1.795.660

48 Keşif defteri için bk. İ.Ü. Ktb., n. 93376.

kuruş fark olmuştur. Duvar, sıva, taptab, putrel gibi değişik inşaat tekniği ve malzemesi kullanılması maliyeti yükseltmiş, inşaatın tamamının 4.097.455 kuruş 25 paraya mal olacağı anlaşılmıştır⁴⁹.

Kâbe'ye yaklaşık yarım saat mesafedeki Cerul () mevkiinde misafirhânenin inşasına Ocak 1894 tarihinde başlanmıştır⁵⁰.

1893 yılında hüküm süren büyük kolera dalgasının ardından Avrupa devletleri Hicaz kıtasında hac esnasında genel sağlığın muhafazası ve Basra Körfezi'nde sıhhiye önlemleri uygulanması için 1894 yılı başında Paris'de milletlerarası sıhhiye konferansını tertiblemişlerdir. Konferansta Osmanlı Devleti'ne şiddetli saldırılarda bulunularak İstanbul Sıhhiye Meclisi'nin niteliği, Kızıldeniz, Basra Körfezi ve Hicaz kıtası üzerinde kendilerine tasarruf hakkı tanıyan maddeleri gündeme getirerek Osmanlı heyetine kabul ettirmeye çalışmışlardır. Madrid sefiri Tarhan Bey riyâsetindeki Osmanlı temsilcileri Bâbıâli'den aldıkları talimat doğrultusunda Osmanlı hukukuna aykırı buldukları maddelere «kayd-ı ihtirazî» koyarak Paris sıhhiye mukavelenâmesini kabul edeceklerini bildirmişlerdir. Diğer taraftan Osmanlı heyeti Osmanlı Hükûmeti'nin Hicaz'da almayı kararlaştırdığı önlemleri konferansa sunmuştur. Önlemler şunlardır⁵¹:

- 1 — Fakir hacıların ikametine mahsus 1400 kişilik misafirhâne inşası
- 2 — Mekke'de 300, Mina'da 200 yataklı birer hastahâne inşası
- 3 — Mekke gureba hastahânesinin genişletilmesi, sıhhiye personelinin sayısının artırılması
- 4 — Her sene Ramazan ayında yeter miktarda ecza ile birlikte oniki tabib, altı eczacının gönderilmesi

49 İ.Ü. Ktb, n. 93376. Komisyon reisi Münir Bey ve komisyon üyelerinin mühürlerini hâvi 6 Cemaziyelevvel 1313/12 Teşrin-i evvel 1311 tarihli keşif defteri. Keşif defterinde misafirhâne 1400 kişilik gösterilmiş ise de, 6000 kişilik inşa edilmiştir bk. Hicaz vilâyetinin 28 Kanun-ı evvel 329 tarihli tahrirâtı. *BEO*, *Mekke-i Mükerrreme Evrakı-Giden*, n. 317680.

50 YA-HUS, n. 345/135.

51 Gülden Sarıyıldız, *Hicaz Karantina Teşkilâtı*, s. 164 vd.

- 5 — Sokaklarda kalan hastaların hastahâneye nakledilmesi için yeteri kadar seyyar hastahâne arabasının tedarik edilmesi
- 6 — Sokakların temizliğine nezâret etmek için özel bir memurun görevlendirilmesi, süprüntülerin kaldırılması için lüzûmu kadar arabanın hazırlanması
- 7 — Sağlığa zararlı gıdaların satışının yasaklanması
- 8 — 1884 tarihinde Cidde'ye getirilmiş olan suyun mecrasının tamiri
- 9 — Cidde gureba hastahânesinin genişletilmesi
- 10 — Medine sokaklarının temizliğine itina edilmesi.

Âsâf Paşa'nın misafirhânenin inşası için Mekke'ye gönderilmiş olması konferansta politik bir manevra olarak yorumlanmıştır.

Hicaz'da hayrat tesislerini inşa edecek olan heyetin işlerini kolaylaştırmak ve tâkib etmek üzere İstanbul'da Evkaf Nâzırı Galib Paşa'nın riyâsetinde olarak evkaf dairesinde toplanmak üzere Evkaf-ı Hümâyûn Meclis idare reisi Âtîf, Şûra-yı Devlet âzâsı, Sâdık, Evkaf-ı Hümâyûn Nezâreti masârifât müdürü Fâik Bey, Cihat müdürü Mahmud Efendi'den mürekkebe bir komisyon teşkil edilmiştir⁵². Bu arada İstanbul'a gelen hayrat tesisleri komisyonu reisi Âsâf Paşa'nın yerine miralay Münir Bey tayin edilmiştir.

Malzemesi İstanbul ve Avrupa'dan getirilerek inşa edilen misafirhânenin yapımına hac mevsimlerinde amelenin işi bırakması ve şiddetli sıcaklar dolayısıyla ara verilmiştir. II. Abdülhamid inşası sona ermekte olan misafirhânenin sıhhiye işlerine bakmak, hac zamanından evvel Mekke'de bulunmak üzere bir sıhhiye heyetinin seçilmesini, ecza ve diğer gerekli malzemenin de tedarik edilerek bir an önce gönderilmesini irâde etmiştir⁵³. Bu irâde üzerine Sıhhiye dairesince misafirhâne görevlendirilecek heyet şöyle tertiplenmiştir :

52 29 Şaban 1313/22 Kanun-ı sâni 311 tarihli sadâret tezkiresi. YA-HUS, n. 345/24.

53 Sıhhiye Dairesi Tezkiresi. Yıldız Mütenevvi Maruzat Evrakı, n. 150/55.

Maltepe hastahânesi tabiblerinden Miralay Mehmed Sâdık Bey
 Tabib solkolağası Ahmed Yahya
 Tabib yüzbaşı Ahmed Cemil
 Haydarpaşa hastahânesi eczacısı Hamdi Efendi
 Cerrah Osman Nuri
 Cerrah Raif⁵⁴.

Hazırlanan ecza ve tıbbî malzemenin listesi de şöyledir⁵⁵:

1 — Haliyyet-i kurşun	1	kıyye
2 — Hâmız-ı azot-ı sâf	1	»
3 — Hâmız-ı bor	13	»
4 — Hâmız-ı klor mâ-i sâf	1	»
5 — Hâmız-ı limon	4	»
6 — Hâmız-ı fenik	50	»
7 — Hâmız-ı fenik mâyi'	35	»
8 — Hâmız-ı sâfsâf	1	»
9 — Hâmız-ı kibritiyet-i sâf	2	»
10 — Hâmız-ı mazi	4	»
11 — Hâmız-ı târtir	2	»
12 — Køl (alkol)	20	»
13 — Şab	4	»
14 — Amonyak-ı mâyi'	8	»
15 — Arsenik-i sûd	20	dirhem
16 — Azotiyet-i fıdda-i mübeller	20	»
17 — Azotiyet-i fıdda-i müzab	20	»
18 — Azotiyet-i bizmut	11	»
19 — Hâmız-ı leben	4	»
20 — Melissa ruhu	10	şişe
21 — Antipirin	1	kıyye
22 — Balsam-ı tulu	300	dirhem
23 — Sâni fahmiyet-i sud	5	kıyye
24 — Klor sâni-i zibak	3	kıyye
25 — Acıağaç	2	»
26 — Tenkâr	1	»

54 Aynı vesîka.

55 Misafirhâne için gönderilecek ecza ve tıbbî malzemenin defteri. *Yıldız Mütenevvi Maruzat Evrakı*, n. 150/55.

27 — Brom-l potasyum	2	»
28 — Klor evvel-i zibak	100	dirhem
29 — Kâfûri	3	kıyye
30 — Fahmiyet-i magnezi	500	dirhem
31 — Klor maiyet-i morfin	50	»
32 — Klor-ı nemel	1	kıyye
33 — Klor-ı nemel-i nâim	1	şişe
34 — Klor-ı kils	150	kıyye
35 — Şem-i ebyaz	1	kıyye
36 — Limoniyeye-i magnezi	2	kıyye
37 — Tebâşir-i müstahzara	2	kıyye
38 — Krem tartar	2	»
39 — Kreozot	100	dirhem
40 — Kahveibun	50	»
41 — Hülâsa-i seyyal-i kınakına	1	kıyye
42 — Hülâsa-i seyyal-i yâbis	1	»
43 — Hülâsa-i lüffah (geniş yapraklı, kokulu bitki)	500	dirhem
44 — Hülâsa-i çintıyan	1	kıyye
45 — Hülâsa-i afyon	300	dirhem
46 — Evrak-ı dijital (dijital bitkisinin yaprakları)	300	dirhem
47 — Siyah çay	5	kıyye
48 — Ada çayı	15	»
49 — Zeyt-i tayyar-ı darçın	300	dirhem
50 — Zeyt-i tayyar-ı karanfil	300	»
51 — Zeyt-i tayyar-ı hardal	150	dirhem
52 — Zeyt-i tayyar-ı na'na	1	kıyye
53 — Zeyt-i hurû	3	»
54 — Zeyt-i tayyar-ı anisun	100	dirhem
55 — Zeyt-i tayyar-ı terementi	2	kıyye
56 — Maiyyet-i kloral	300	dirhem
57 — Ezhâr-ı hatmi	2	kıyye
58 — Ihlamur çiçeği	2	»
59 — Temir hindi	15	»
60 — Gliserin	2	»
61 — Zamg-ı arabi	3	»
62 — Zeyt-i levz-i helv	1	»

63 — İyod-ı saf	300	dirhem
64 — İyod-ı potasyum	2	kıyye
65 — Laydanyum	5	»
66 — Şîb karakin	1	»
67 — Naftol — B	1	kıyye
68 — Merhem-i zibak-ı basit	2	kıyye
69 — Afyon	300	dirhem
70 — Hardal kâğıdı (kutu)	10	deste
71 — Fevk klor hadid		
72 — Dower sufufu	2	kıyye
73 — Resbülebyaz	100	dirhem
74 — Cezr-i Kolombo	5	kıyye
75 — Cezr-i arak üzzeheb	300	dirhem
76 — Cezr-i poligala	1	kıyye
77 — Cezr-i râvend	500	dirhem
78 — Sâlûl	3	kıyye
79 — Safsâfiyet-i sûd	3	kıyye
80 — Safsâfiyet-i bizmut	2	»
81 — Cezr-i Valeriyân	500	dirhem
82 — Sabun-ı esved	2	kıyye
83 — Bezr-i anason	300	dirhem
84 — Azm-i mükelles	2	kıyye
85 — Kibrit-i musaad	3	kıyye
86 — Kibritiyet-i atropin	1	dirhem
87 — Kibritiyet-i nuhas	10	kıyye
88 — Kibritiyet-i magneziyum	10	»
89 — Kibritiyet-i sûd	5	»
90 — Kibritiyet-i kinin	10	»
91 — Kibritiyet-i tutya	300	dirhem
92 — Tartar-ı mukeyyi	100	»
93 — Amelkiyet-i kinin	100	»
94 — Taniyet-i kinin	300	dirhem
95 — Vazelin-i ebyaz	15	kıyye
96 — Brom maiyet-i kinin	100	dirhem
97 — Brom kâfûri	100	dirhem
98 — İyod-ı nemel	1	kıyye
99 — Talsun yakısı	20	adet (kutu)
100 — Mizân-ı âdi	1	adet

101 —	Sagir direkli terazi	1 adet
102 —	Mizan-ı Roberdal	1 adet
103 —	Hab kutusu	10 adet
104 —	Sagir mantar	500 adet
105 —	Maden kaçarule (yemek tenceresi)	3 adet
106 —	Mühür mumu	1 adet
107 —	Mikras	2 adet
108 —	Damla ölçüsü	3 adet
109 —	Kurşun kalemi	1 adet (deste)
110 —	Sagir maden kaşık	3 adet
111 —	Sagir kemik kaşık	3 adet
112 —	Şişe huni	4 adet
113 —	Teneke huni	2 adet
114 —	Mürekkeb hokkası	2 adet
115 —	Renkli bükme	200 dirhem
116 —	Demir ocak	1 adet
117 —	Billur şişe 55 adet 150 dirhemlik, 1000 adet 300 dirhemlik	
118 —	Gemici feneri	1 adet
119 —	Toparlak şişe	1000 adet
120 —	İspirto lambası	2 adet
121 —	Maden ölçü	1 adet (takım)
122 —	Tunç havan	1 adet
123 —	Macun havan	3 adet
124 —	Billur havan	2 adet
125 —	Beyaz kâğıt	1 adet (top)
126 —	Kaba kâğıt	2 adet (top)
127 —	Süzgeç kâğıdı	1 adet (deste)
128 —	Hab kalıbı	2 adet
129 —	Merhem hokkası	500 adet
130 —	Kâse-i menku'	6 adet
131 —	Çelik miblak (hab yapmağa mahsus kaşık)	3 adet
132 —	Harir elek	1 adet
133 —	Mizanü'l-harere bir tanesi 50 dereceden ziyade gösteren	6 adet
134 —	Mizanül beden	6 adet
135 —	Maden kadeh	50 adet
136 —	Mantar burgusu	1 adet

137 — Maden abriz (testi, ibrik)	5 adet
138 — Maden karure (şişe)	5 adet
139 — Koton idrofil	5 kıyye
140 — Koton borik	5 kıyye
141 — Koton iyodo	15 şişe
142 — Koton iyodo nemel	5 kıyye
143 — Asit fenik	10 kıyye
144 — Gaz musaffi	20 adet
145 — Gaz iyod nemel	20 adet
146 — Gaz fenik	10 adet
147 — Gaz sâlûle	10 adet
148 — Gaz sublime	5 adet
149 — Gaz borik	20 adet
150 — Silk protektif	10 adet
151 — Makintoş (lastik, su geçirmez kumaş)	10 adet
152 — İbrigatör	2 adet
153 — Lastik şiringa	5 adet
154 — Harir muşamma	5 top
155 — Lastik muşamma	20 adet
156 — Maden leğen	2 adet
157 — Maden ihtikan (kalın barsağa su vermek için kullanılan alet)	2 adet
158 — Hacamat şişe	5 adet
159 — Maden çay ibriği	2 adet
160 — Gaz-ı sargı	50 adet
161 — Albaser yakısı	1 adet (kutu)
162 — Vigo yakısı	2 adet (kutu)
163 — Dirhem-i âşârî kûsûrâtı	2 adet (takım)
164 — Tunç dirhem-i âşârî	1 adet (takım)
165 — Kasık bağı 5 adet sağ, 5 adet sol	10 adet
166 — Diş miftahı	5 adet
167 — Hacamat zenbereği	1 adet
168 — Sagir şişe şiringa	5 adet
169 — Sagir maden şiringa	5 adet
170 — Pravaz şiringası	2 adet
171 — Pulvarizatör	10 adet
172 — Cerrah ustuncu	2 adet
173 — Diş kerpenteni	2 adet

174 —	Sargılık Amerikan bezi	4 adet (top)
175 —	Lâyelık Amerikan bezi	2 adet (top)
176 —	Buz makinası	2 adet
177 —	Amerikan ibrigatörü	1 adet
178 —	Semaver	2 adet
179 —	Sagir nuhas imbik	1 adet
180 —	Billur şişe 30 dar ağızlı, 30 geniş ağızlı	60 adet

Bütün noksanlığı giderilmeye çalışılan misafirhânenin birinci katı 1896 yılı başında tamamlanmıştır⁵⁶. Misafirhânenin aslı inşaatının bitirilerek, teferruarının tamamlanmaya çalışıldığı komisyon reisi Miralay Münir Bey tarafından 1897 Haziranında Bâbîâlî'ye bildirilmiştir⁵⁷. 25.000 metreküp büyüklüğünde olan misafirhâne 1897 Haziranında tamamlanmıştır⁵⁸. Ellibin liradan fazla bir sarfiyatla tamamlanan ve yıllık masrafı onbeşbin lira olan misafirhâne II. Meşrutiyet'in ilânından sonra II. Abdülhamid'in diğer emlakı ile beraber hazineye devredilmiş, ardından da kışla olarak kullanılmak üzere Harbiye Nezâreti'ne verilmiştir⁵⁹. Kışla olarak kullanılmaya uygun bir tarzda yapılmamış olan misafirhâne kışlaya çevrilince, bir bahçe ve bir çok müstemilâtı bulunan Harem-i Şerif'e iki dakika mesafedeki Ciyad kışlası Harbiye Nezâreti'nin emriyle misafirhâne olarak kullanılmak üzere Hicaz sıhhiye idaresine bırakılmıştır⁶⁰.

Hicaz sıhhiye idaresi Cidde şehrinde de fakir hacılara bir mesken tedariki ile uğraşmış, vaktiyle Behram Ağa tarafından değirmen olarak inşa edilen binanın Maliye Nezâreti'nce fakir hacılara misafirhane için tahsis edilmesini sağlamıştır⁶¹.

56 5 Şaban 1313/8 Kanun-ı sâni 311 tarihli inşaat komisyonu reisi Münir Bey'in Bâbîâlî'ye sunduğu arıza. *YA-HUS*, n. 346/37.

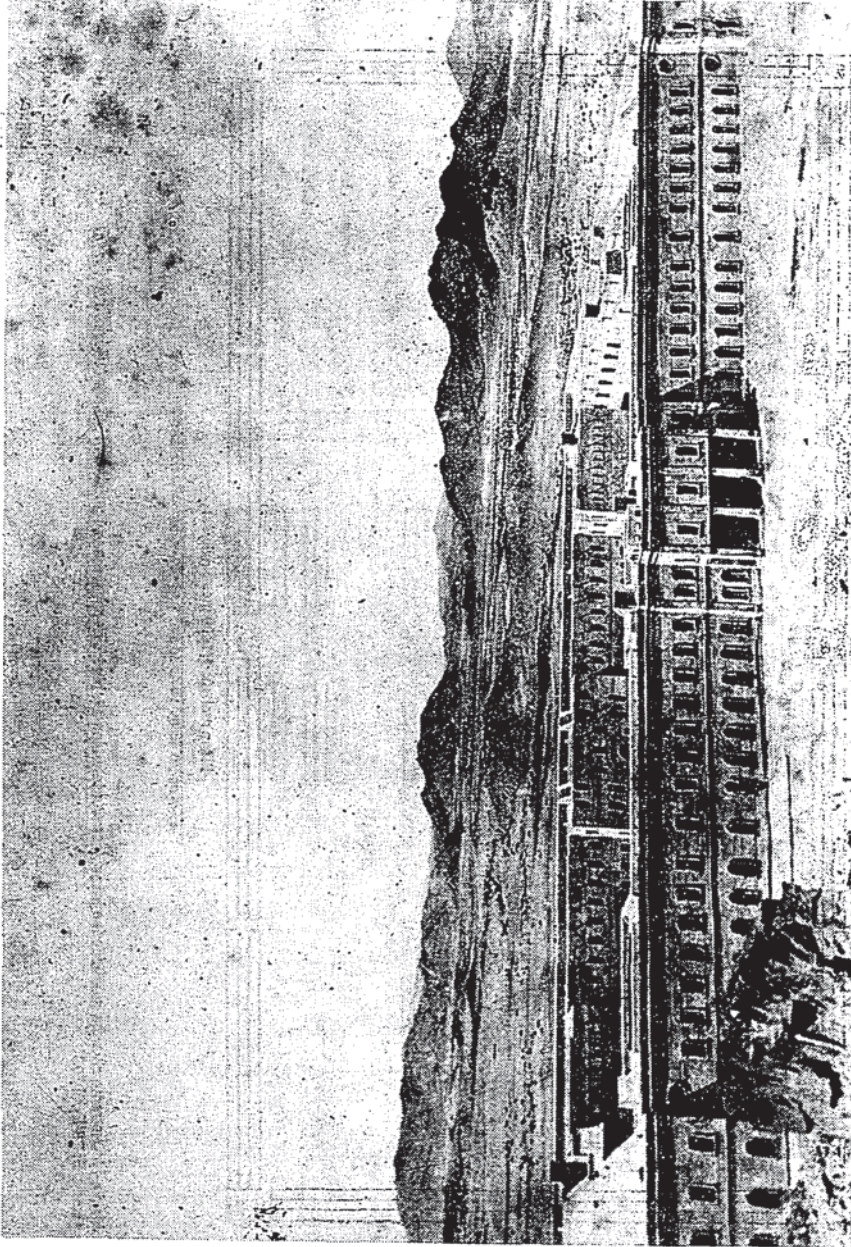
57 21 Haziran 1313 tarihli Münir Bey'in yazısı. *YA-HUS*, n. 374/14.

58 Münir Bey'in 15 Muharrem 1315/3 Haziran 1313 tarihli arızası. *YA-HUS*, n. 375/21.

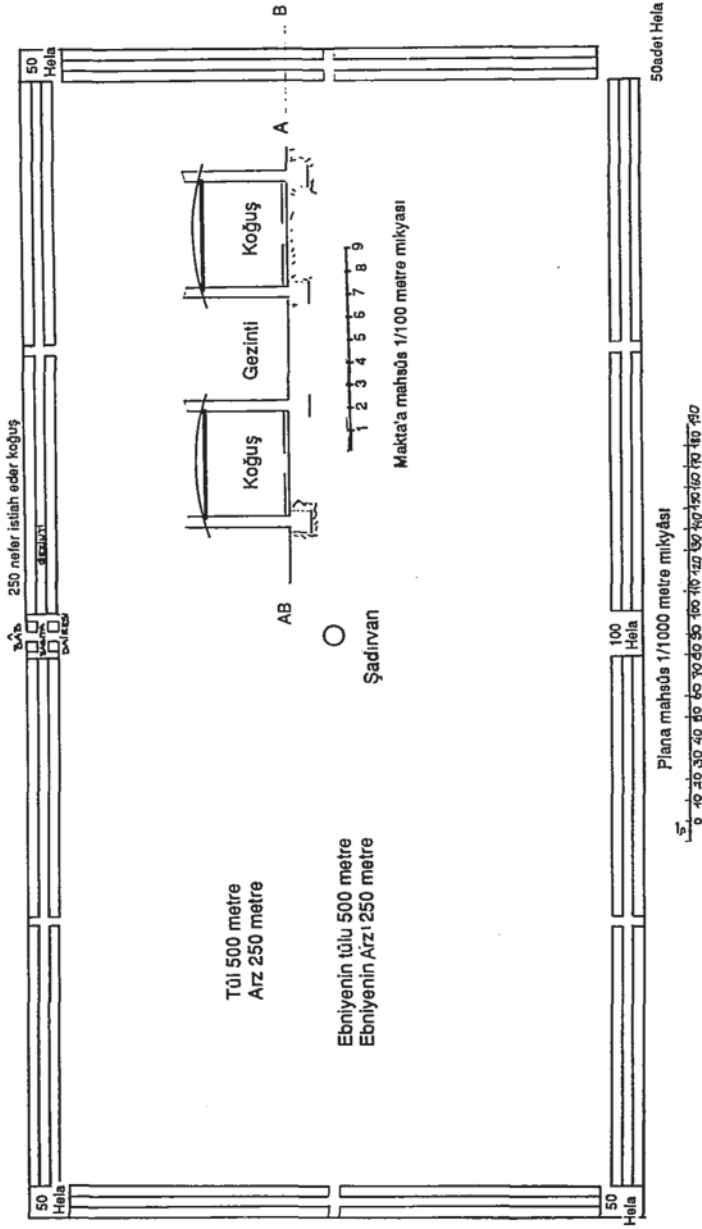
59 Mâliye Nezâreti'nin 8 Ramazan 1330/8 Ağustos 328 tarihli tezkiresi. *Mekke-i Mükerreme Evrakı-Giden*, n. 306269.

60 Hicaz vilâyetinin 28 Kanun-ı evvel 329 tarihli tahrirâtı. *Mekke-i Mükerreme Evrakı-Giden*, n. 317680.

61 Kasım İzzeddin, *Hicaz Sıhhiye İdaresi-Hicaz'da Teşkilât ...*, s. 66.



Resim II — Mekke Misafirhânesinin bir fotoğrafı. I. Ü. Ktb. Nr: 90543/5

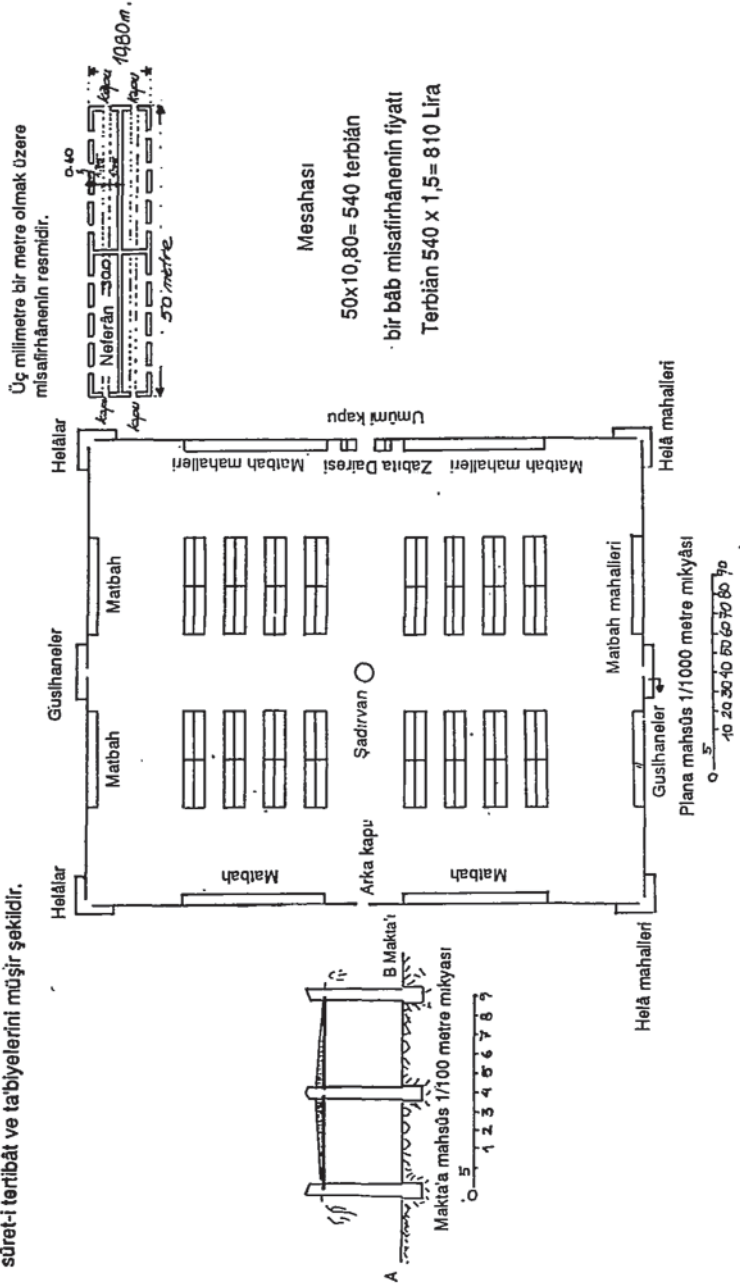


Makke-i Mükərreme civarına müceddeden inşası tasavvur buyrujan altı bin kişilik misafirhane-i gurebânin irisam-ı vkiisini traaceder
plandır. Ft 28 Eylül 309

Erikan-ı hab Miralayı
bende
Münir

Plan I

Mekke-i Mükerreme civarında inşası tasavvur buyrulmuş misafirhanelerin
süret-i tertibat ve tabiyelerini müşir şekildir.



Mekke-i Mükerreme civarında inşası irâde-i seniye-i hazret-i hilâfepenâhi muktezâ-yı rûnîlinden bulunan mükemmel
misafirhânenin resm-i mestûridir. F. 5 Teşrin-i evvel 309

Erkân-ı Harb mîrâfâ-yı bende Münir

Plan II